

Avaluació transversal dels ensenyaments d'Economia i d'Administració i Direcció d'Empreses, UB, UAB, UPF i URV

Introducció

A Catalunya els ensenyaments d'Economia i d'Administració i Direcció d'Empreses (ADE) s'imparteixen a cinc universitats (UB, UAB, UPF, UdG i URV). En el programa 2000 de l'Agència s'han avaluat, de forma transversal, les titulacions d'Economia impartides a la UB, la UAB i la UPF, i les d'Administració i Direcció d'Empreses de la UB, la UAB, la UPF i la URV¹.

L'avaluació dels ensenyaments d'Economia i d'ADE s'ha fet en paral·lel i això ha comportat que l'avaluació interna i l'externa, en els casos de la UB i la UPF, s'hagin fet de forma conjunta per a tots dos ensenyaments. Cal tenir present que ambdues titulacions provenen de l'antic ensenyament de Ciències Econòmiques i Empresariales i que els primers cicles de tots dos ensenyaments solen ser comuns o mantenen moltes similituds.

Context institucional

La primera facultat de Ciències Econòmiques de Catalunya es va crear l'any 1953 a la UB, que va ser pionera en aquest ensenyament. Posteriorment, l'any 1970, la UAB va començar a impartir aquests estudis i, l'any 1990, la creació de la UPF va representar una nova ampliació de l'oferta. Finalment, la creació de la URV, al principi dels noranta, va portar a una reestructuració i a una nova ampliació d'aquests estudis a Tarragona.

Va ser justament al principi dels noranta, amb la publicació del Reial decret 1497/1987 de directrius generals comunes dels plans d'estudi, quan van aparèixer les titulacions d'Economia i d'ADE, en detriment de l'ensenyament de Ciències Econòmiques i Empresariales que desapareixia. Per a les facultats de la UB i la UAB el camí transcorregut des de la seva creació ha suposat la implantació de fins a cinc plans d'estudis diferents, els tres primers com a Ciències Econòmiques i Empresariales i els següents com a Economia i ADE.

De fet, abans d'aquesta divisió l'ensenyament de Ciències Econòmiques i Empresariales ja tenia especialitats properes a les noves titulacions, tant en l'àrea d'economia com en la d'empresa.

La posició estratègica de les facultats de Ciències Econòmiques en les seves universitats respectives és important, especialment en les de Barcelona. Això es percep per la seva rellevància institucional, per l'elevada demanda que hi ha per cursar els seus estudis i, finalment, per l'abast de la participació i les relacions amb l'entorn econòmic i empresarial del seu professorat.

Accés a les titulacions

A tall d'introducció, cal posar de manifest que, abans de la divisió de l'ensenyament de Ciències Empresariales, la distribució dels estudiants dins d'aquest àmbit era favorable a l'especialitat d'ADE. Això ha continuat sent així, tot i que la posada en marxa de la titulació d'Economia ha reforçat aquesta branca de coneixement.

La planificació dels nous ensenyaments va fer que tant a la UAB com a la UPF s'oferissin el mateix nombre de places per a Economia que per a ADE; en canvi, a la UB l'oferta de places d'ADE és sensiblement més gran que la d'Economia.

El curs 1999-2000, el nombre mitjà de demandes per plaça oferta era d'1,2 a Economia i d'1,6 a ADE, amb uns valors màxims a la UPF d'1,5 a Economia i de 2,75 a ADE. La demanda per cursar ensenyaments d'ADE és superior a la d'Economia a tots els centres avaluats. Per universitats, la demanda més gran, tant d'ADE com d'Economia, es dona a la UB, seguida per la UPF (vegeu la taula 2).

¹ Les titulacions d'Economia i d'ADE que s'imparteixen a la UdG no han estat avaluades, atès que es van posar en marxa el curs 1999-2000 i, per tant, s'ha considerat prematur dur a terme un procés d'aquesta mena.

En aquest sentit, cal dir també que, amb la consolidació de la divisió dels ensenyaments de Ciències Econòmiques i Empresariales, la distribució d'estudiants entre l'àrea d'economia i la d'empresa està tornant als nivells d'abans, quan ADE i Economia eren especialitats dins d'una mateixa titulació. Així doncs, s'observa una tendència decreixent de la demanda en l'ensenyament d'Economia.

Pel que fa a les notes d'accés, cal subratllar que l'ensenyament d'ADE de la UPF té una de les notes d'entrada més altes de tot el sistema universitari català. La segona nota de tall més alta per a la titulació d'ADE correspon a la UAB. Per a l'ensenyament d'Economia, la UPF té també una de les notes més altes del sistema, seguida, en aquest cas, per la de la UB.

El comportament de les notes de tall al llarg del temps és, per a totes tres universitats, molt estable. Cal aclarir que la nota de tall indicada en aquest informe correspon a la de primera assignació. És per això que en alguns casos, malgrat haver-hi una nota de tall superior a 6, la reassignació de places fa que hi hagi estudiants matriculats amb notes inferiors. De totes maneres, la major part dels estudiants amb notes de tall entre 5 i 6 s'apropa molt al 6.

La distribució dels nous estudiants segons la nota d'entrada també afavoreix la UPF, ja que la majoria dels seus alumnes té notes de tall entre 7 i 10. En canvi, a la UB i a ADE de la UAB el nombre més important d'estudiants se situa en l'interval de notes de tall entre 6 i 7. A Economia de la UAB els nous estudiants es distribueixen a parts iguals en els intervals corresponents a notes de tall entre 5 i 6 i entre 6 i 7 (vegeu la taula 3). Quant a la distribució de l'accés entre homes i dones, a tots els centres avaluats s'observa un repartiment força igualat de tots dos gèneres.

Finalment, cal destacar que tant a ADE com als ensenyaments d'Economia la relació entre accés a la titulació i grau d'inserció professional dels titulats és bona, tant per la rapidesa de la seva inserció com per l'adequació de les feines desenvolupades als estudis cursats.

Taula 1. Notes de tall. Evolució 1995-2000

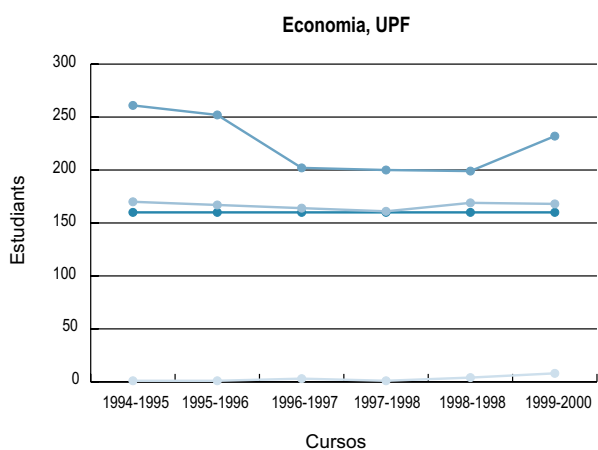
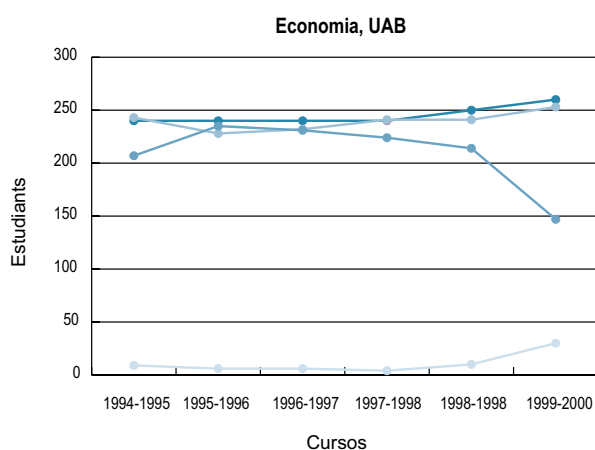
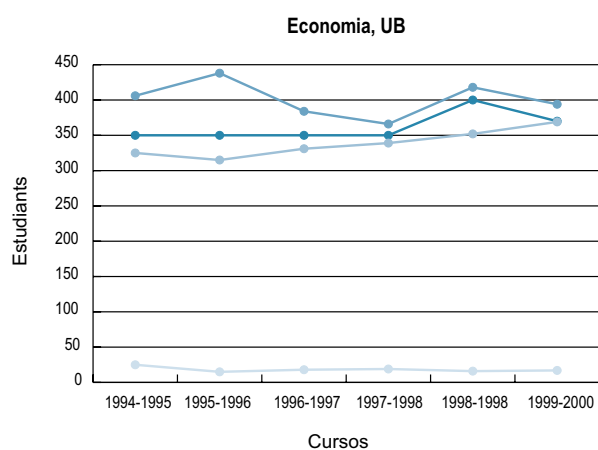
Titulació	Via d'accés PAU					NTE*
	1995-1996	1996-1997	1997-1998	1998-1999	1999-2000	
Economia, UB	6,13	6,16	6,09	6,06	6,13	7,13
Economia, UAB	6,00	6,03	5,93	5,95	5,94	6,32
Economia, UPF	6,88	6,92	6,98	6,98	7,08	7,50

*Nte.: Nota de tall equivalent del curs 1999-2000

Taula 2. Demanda d'accés a la titulació. Curs 1999-2000

Titulació	Places ofertes*	Demanda global	Ràtio demanda / oferta	Demanda 1a opció		Demanda satisfeta global
				PAU	Altres	
Economia, UB	360	434	1,2	418	16	352
Economia, UAB	250	177	0,7	147	30	253
Economia, UPF	160	240	1,5	232	8	168

* Places ofertes a Catalunya: 861
Demanda en 1a opció a Catalunya: 890

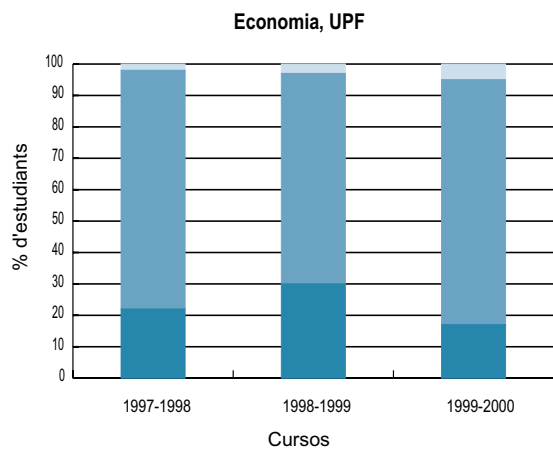
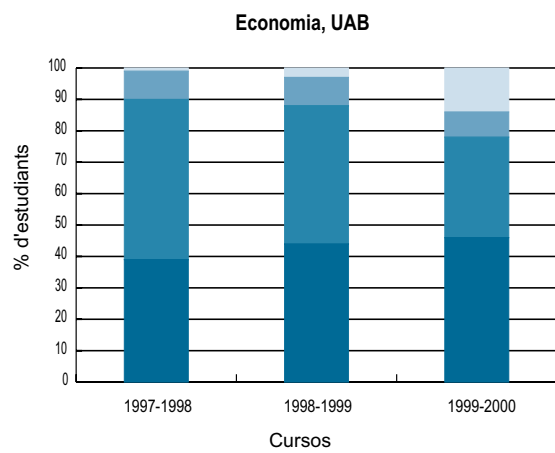
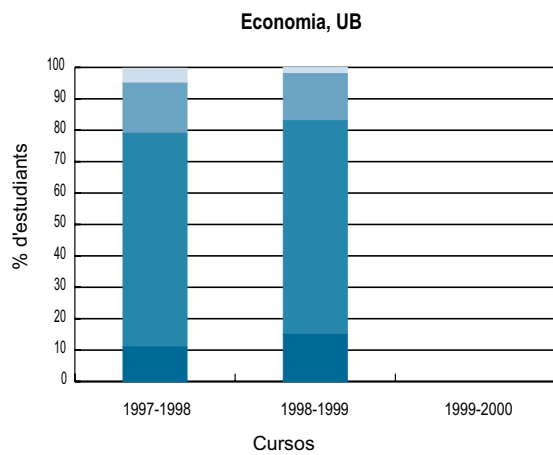


- Places
- Demanda satisfeta
- Demanda 1a PAU
- Demanda altres vies

Taula 3. Distribució dels alumnes de 1r curs per notes i vies d'accés

Titulació	Via d'accés PAU								
	Curs 1997-1998			Curs 1998-1999			Curs 1999-2000		
	[5-6]	[6-7]	>7	[5-6]	[6-7]	>7	[5-6]	[6-7]	>7
Economia, UB	10,9%	68,4%	15,9%	14,8%	68,4%	14,8%	6,9%	72,9%	18,3%
Economia, UAB	39,4%	50,6%	9,5%	53,4%	37%	9,3%	45,8%	31,6%	7,9%
Economia, UPF	0%	21,7%	76,4%	0%	30,2%	67,5%	0%	14,4%	77,9%

La suma de la distribució dels alumnes d'accés via PAU per a cada curs ha de sumar el 100%. Si això no passa, la diferència fins el 100% correspon als alumnes que han accedit a la titulació per altres vies.



Altres
FP>7
PAU>7
PAU [6-7]
PAU [5-6]

Taula 4. Notes de tall. Evolució 1995-2000

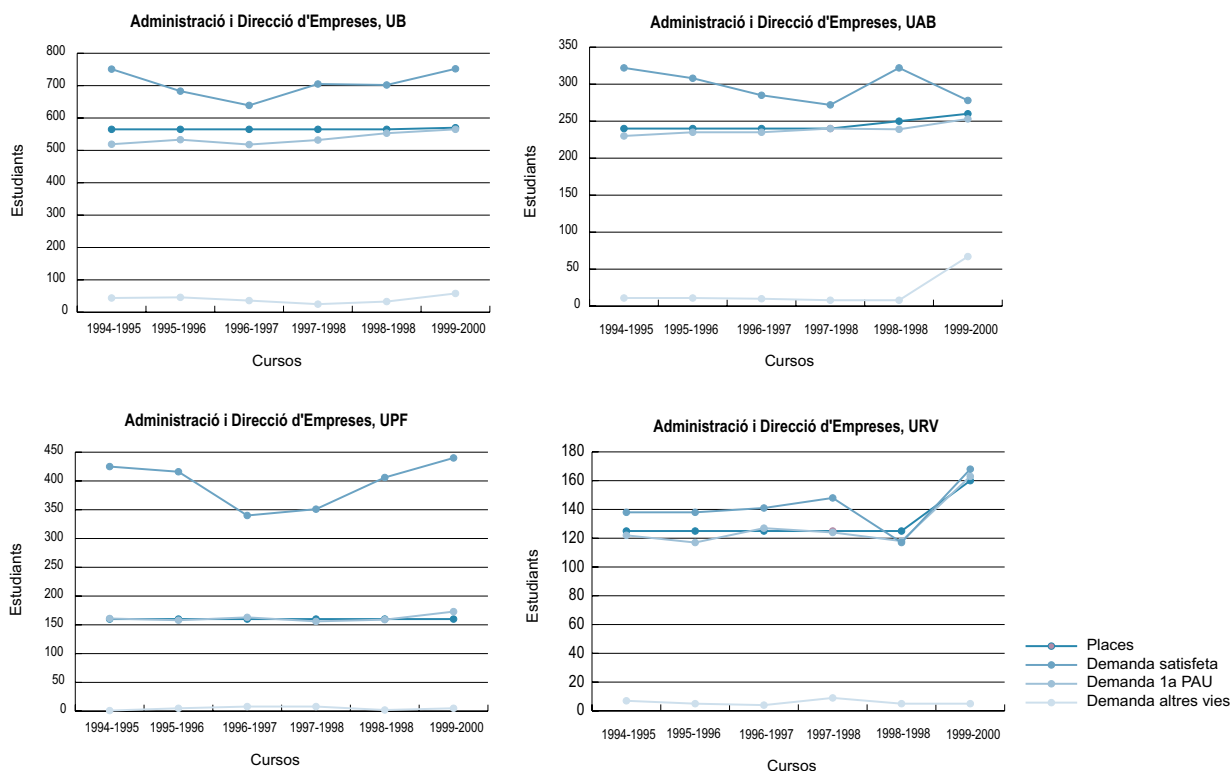
Titulació	Via d'accés PAU					NTE.*
	1995-1996	1996-1997	1997-1998	1998-1999	1999-2000	
ADE, UB	6,15	6,15	6,14	6,20	6,29	7,46
ADE, UAB	6,22	6,22	6,19	6,29	6,34	7,17
ADE, UPF	7,05	7,21	7,30	7,38	7,44	8,29
ADE, URV	5,76	5,94	5,79	5,72	5,75	6,56

Nte.: Nota de tall equivalent del curs 1999-2000

Taula 5. Demanda d'accés a la titulació. Curs 1999-2000

Titulació	Places ofertes*	Demanda global	Ràtio demanda / oferta	Demanda 1a opció		Demanda satisfeta global
				PAU	Altres	
ADE, UB	560	781	1,39	747	34	539
ADE, UAB	250	345	1,40	378	67	253
ADE, UPF	160	440	2,75	435	5	173
ADE, URV	160	173	1,08	168	5	163

* Places ofertes a Catalunya: 1.240
Demanda en 1a opció a Catalunya: 1.926

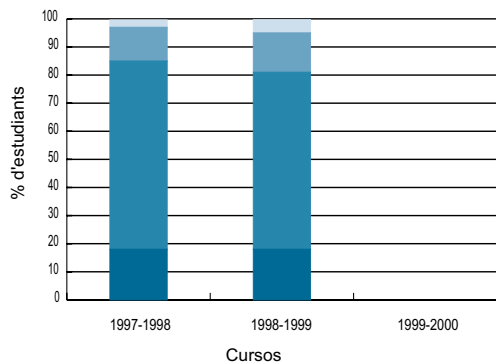


Taula 6. Distribució dels alumnes de 1r curs per notes i vies d'accés

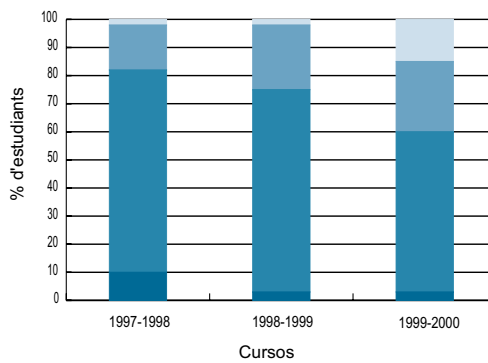
Titulació	Via d'accés PAU								
	Curs 1997-1998			Curs 1998-1999			Curs 1999-2000		
	[5-6]	[6-7]	>7	[5-6]	[6-7]	>7	[5-6]	[6-7]	>7
ADE, UB	17,7%	67,5%	12,2%	17,9%	63,3%	14,1%	5,6%	71,8%	20,4%
ADE, UAB	13,3%	71,6%	15,8%	3,8%	67,1%	29,1%	3,2%	56,5%	24,5%
ADE, UPF	0%	5,2%	92,3%	0%	10,7%	87,4%	0%	1,2%	96,0%
ADE, URV	26,6%	56,4%	13,7%	44,9%	33,9%	16,9%	38,0%	39,9%	20,2%

La suma de la distribució d'alumnes d'accés via PAU per a cada curs ha de donar el 100%. Si això no passa, la diferència fins el 100% correspon als alumnes que han accedit a la titulació per altres vies.

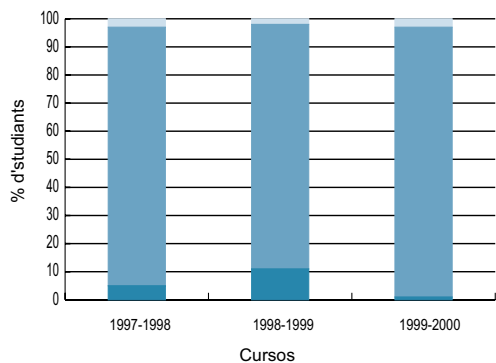
Administració i Direcció d'Empreses, UB



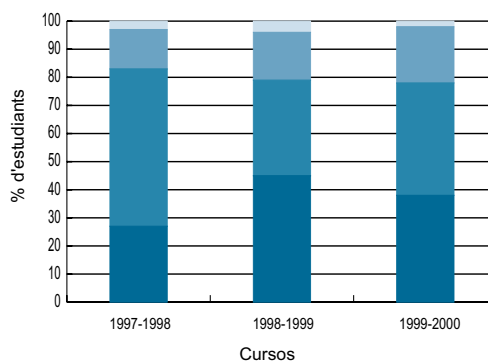
Administració i Direcció d'Empreses, UAB



Administració i Direcció d'Empreses, UPF



Administració i Direcció d'Empreses, URV



Altres
FP>7
PAU>7
PAU [6-7]
PAU [5-6]

Economia i Administració i Direcció d'Empreses, UB

Taula 7. Dades generals de la UB. Curs 1998-1999

	Economia, UB	ADE, UB
Alumnes de l'ensenyament	2.228	4.468
Alumnes de l'ensenyament a tot Catalunya	4.212	8.474
Alumnes totals matriculats a la UB	58.986	58.986
Alumnes de cicle llarg a la UB	14.729	14.729
Percentatge d'alumnes respecte dels alumnes totals de la UB	3,9%	7,6%
Percentatge d'alumnes respecte dels alumnes de cicle llarg de la UB	5,4%	10,7%
Percentatge d'alumnes respecte del total d'alumnes de la titulació a Catalunya	54%	53%

Fites, objectius i planificació

Els objectius de l'ensenyament d'Economia s'orienten a garantir que l'estudiant adquireixi una comprensió integral del funcionament de l'economia, ja sigui a escala global, sectorial o individual, tant en els àmbits nacionals com internacionals. Els objectius de l'ensenyament d'ADE són formar i capacitar els estudiants per a l'administració, la direcció i la gestió d'empreses, tant des d'una perspectiva nacional com internacional.

El comitè extern recomana a la Facultat que aprovi formalment i difongui els objectius i la missió d'aquests ensenyaments que, d'altra banda, estan explicitats en l'informe intern d'avaluació i que el CAE valora positivament.

El programa de formació

L'estructura curricular i els continguts formatius establerts són adequats i estan d'acord amb els perfils desitjats. No obstant això, el comitè extern ha detectat algunes contradiccions entre el tipus de formació que ofereixen les titulacions i les necessitats socials, especialment en el cas d'ADE, i recomana actualitzar els continguts d'algunes matèries, sobretot en la seva dimensió pràctica.

Els primers cicles d'ambdós ensenyaments es defineixen com a no especialitzats. De fet, són pràcticament comuns, la qual cosa permet als estudiants tant d'Economia com d'ADE accedir al segon cicle de qualsevol de les dues titulacions.

Els segons cicles no tenen blocs d'especialització definits, tot i que l'estudiant pot especialitzar-se a partir d'una selecció de matèries optatives. El comitè extern proposa que s'estableixin itineraris d'especialització.

El pla d'estudis està estructurat en quatre anys. Tanmateix, s'han configurat trajectòries temporals a fi que l'estudiant pugui adaptar el seu ritme d'estudis ja sigui als quatre anys establerts o a cinc anys. Aquest fet ha estat valorat positivament pel comitè extern. De fet, els indicadors de matrícula palesen que els estudiants es matriculen, com a mitjana, de 64 crèdits anuals en el cas d'Economia i de 56 en el d'ADE. En ambdues titulacions, aquesta mitjana està per sota dels 75 crèdits per any que marquen els plans d'estudis respectius. Relacionat amb aquest aspecte, cal dir que manca informació sobre l'esforç acadèmic i el grau d'exigència que requereix el pla vigent.

L'existència del programa de cooperació educativa EUS (Empresa-Universitat-Societat), perquè els estudiants tant d'ADE com d'Economia puguin fer pràctiques en empreses, ha estat considerada molt positiva, ja que se n'han obtingut bons resultats acadèmics i, a més, representa una eina eficaç per millorar la inserció laboral dels graduats. Tant és així, que el comitè extern ha recomanat ampliar-ne l'abast.

Els informes d'avaluació consideren com a punt feble que les hores de pràctiques fixades en el pla d'estudis no es compleixen, com a conseqüència que moltes s'imparteixen com a classes de teoria i fan servir la classe magistral com a mètode docent. Aquesta situació està vinculada amb la manca d'espai que pateix la Facultat.

El comitè extern també ha observat la necessitat de millorar dos aspectes: el grau d'actualització dels programes i l'aplicació dels mecanismes de coordinació dels continguts de les assignatures a fi d'evitar encavalcaments.

Taula 8. El programa de formació

	Economia, UB	ADE, UB
Publicació al BOE	1993*	1993*
Anys de durada	4	4
Pla d'estudis		
Crèdits troncal i obligatoris	222	234
Teoria	131,5	138,5
Pràctica	90,5	95,5
Crèdits optatius	48	36
Crèdits de lliure elecció	30	30
Total	300	300
Altres dades		
Grau de practicitat obligatòria	40,8%	40,8%
Nombre d'assignatures optatives ofertes	38	38
Oferta de crèdits optatius propis	264	224
Percentatge de crèdits optatius al pla d'estudis	16%	12%
Relació d'optativitat	4,9	6,5
Projecte final de carrera / Pràcticum	No	No
Pràctiques en empreses	Si	Si

* El pla d'estudis del 1993 és el que s'ha avaluat. El nou pla es va publicar al BOE el 20 de juliol de 1998

Desenvolupament de l'ensenyament

Respecte de l'organització de la docència i com a aspecte preliminar, cal comentar que els indicadors de distribució d'alumnes per grup mostren valors elevats, especialment en les pràctiques (vegeu la taula 9), fet que condiona de manera sensible el desenvolupament docent d'ambdós ensenyaments.

Aquesta situació es produeix, bàsicament, a causa del nombre elevat d'alumnes matriculats. Tenint en compte que els espais disponibles són limitats, l'abundància de titulacions i d'ensenyaments de postgrau que acull la Facultat contribueix a agreujar aquesta situació de congestió de les instal·lacions. En aquest sentit, el comitè extern recomana l'elaboració urgent de propostes a curt i mitjà termini encaminades a solucionar aquest problema.

En relació amb l'atenció tutorial que cada professor duu a terme per a la seva assignatura, cal esmentar que l'alumnat n'ha fet una bona valoració, tot i que en general en fa poc ús. Els problemes més visibles sobre aquest aspecte són la manca d'una cultura de tutories, el sentiment de distància que els alumnes manifesten tenir respecte dels professors i la incompatibilitat d'horaris i d'espais d'atenció als alumnes. Per al curs 2001-2002 s'ha previst la posada en marxa d'una tutoria de seguiment per als alumnes de primer curs, que consisteix a assignar un professor que segueixi l'estudiant des de la seva incorporació a la universitat fins a la seva graduació.

D'altra banda, la Facultat organitza un curs introductor (curs zero) de matemàtiques que ajuda a pal·liar les mancances dels estudiants que arriben a la Facultat procedents d'itinerari de ciències socials. Tot i així, els resultats acadèmics d'aquesta assignatura no són bons, per la qual cosa caldria fer-ne un replantejament.

En l'apartat de metodologia docent, destaca la presència excessiva de la classe magistral. L'ús de noves tecnologies en la docència és escàs i un bon exemple n'és el baix nombre de pràctiques amb ordinadors, fet condicionat en part per la manca de maquinari disponible. No obstant això, s'aprecia l'esforç d'algunes assignatures per introduir eines informàtiques (dossiers electrònics com a complement de les classes o bé pràctiques amb ordinador en algunes matèries).

Pel que fa a l'ensenyament pràctic, destaca com a element molt positiu la demanda elevada dels estudiants per fer pràctiques en empreses.

Els resultats acadèmics, segons els comitès d'avaluació, són baixos. Hi ha diversos factors que ho provoquen, entre els quals probablement es troben l'elevat nombre d'estudiants per grup, la desorientació dels alumnes a l'hora de desenvolupar-se en l'entorn universitari, especialment el primer any, l'existència d'algunes assignatures amb resultats acadèmics especialment baixos i un sistema d'accés als estudis que configura un alumnat força heterogeni. Sobre aquest darrer aspecte, el comitè intern d'avaluació ha observat diferències importants de rendiment entre els estudiants de matí i de tarda, així com entre EUS (més elvat) i el grup ordinari.

D'altra banda, les taxes d'abandonament se situen cap al 28%.

Finalment, cal dir que una bona part dels estudiants no participa en cap activitat extracurricular de la Facultat.

Taula 9. Distribució d'alumnes a la titulació. Curs 1998-1999

	Economia, UB	ADE, UB
Mitjana d'alumnes per grup de 1r curs		
Teoria	138	145
Pràctica	138	145
Mitjana d'alumnes de nou ingrés de 1r curs		
Teoria	96	97
Pràctica	96	97
Mitjana d'alumnes per grup 1r cicle		
Teoria	154	150
Pràctica	154	150
Mitjana d'alumnes per grup 2n cicle		
Teoria	150	178
Pràctica	150	178
Alumnes totals	2.254	4.856
Alumnes equivalents a temps complet	1.909	3.952

Taula 10. Resultats acadèmics. Curs 1998-1999

	Economia, UB	ADE, UB
Taxa d'èxit 1r curs		
1a convocatòria	55%	53%
2a convocatòria	42%	41%
Taxa d'èxit 1r cicle		
1a convocatòria	56%	50%
2a convocatòria	41%	39%
Taxa d'èxit 2n cicle		
1a convocatòria	67%	64%
2a convocatòria	52%	46%
Rendiment acadèmic		
1r curs	55%	53%
1r cicle	53%	50%
2n cicle	60%	54%
Mitjana del nombre de titulats (1996-1999)	267	723
Taxa de graduació	0,73	1,26*

* Respecte del valor d'aquesta taxa, cal advertir que en el 2n cicle dels ensenyaments d'ADE es produeix una entrada d'estudiants que provenen d'Empresarials. També hi trasllats d'estudiants entre Economia i ADE dins el mateix centre.

Professorat

Com a element positiu destaca una dotació molt bona de catedràtics i de professorat estable. Tot i així, el comitè extern ha assenyalat la necessitat d'establir uns objectius a mitjà i llarg termini sobre l'evolució de l'estructura del personal docent i la política de professorat en general.

Altrament, el comitè extern ha valorat molt favorablement el suport del Departament d'Universitats, Recerca i Societat de la Informació (DURSI) en la promoció de professors amb una experiència investigadora llarga.

El grau de compliment de l'activitat docent per part del professorat sembla elevat. En aquest sentit, però, el comitè extern ha manifestat la necessitat de millorar el sistema de control de l'activitat docent del professorat.

En l'anàlisi de la participació docent del professorat, s'observen diferències significatives tant entre el primer i el segon cicle com dins d'un mateix departament. En general, el pes del professorat titular és més gran en les assignatures de segon cicle i, pel que fa als departaments, destaca la taxa elevada d'associats en algunes matèries de Dret i de Comptabilitat.

Taula 11. Dedicació docent del professorat. Curs 1998-1999

	Economia, UB	ADE, UB
Professorat ordinari	80%	nd
Catedràtics d'universitat	15,5 %	nd
Titulars d'universitat	44 %	nd
Catedràtics d'escola universitària	0,5%	nd
Titulars d'escola universitària	20%	nd
Associats	13%	nd
Altres	7%	nd

Instal·lacions

Els edificis de la Facultat, que acullen vuit ensenyaments més a banda dels d'Economia i d'ADE, disposen d'un aulari amb una capacitat de 5.000 places que resulta insuficient per a un volum total d'estudiants de 9.500. Aquesta situació condiciona tant l'organització docent com la qualitat de l'ensenyament.

Aquest dèficit també s'observa en altres espais de la Facultat, com ara les sales d'estudi, les aules d'informàtica, les sales per a seminaris, el bar i les zones de descans. En general, doncs, tant els edificis de la Facultat com els serveis que presenten es troben congestionats. En conseqüència, el comitè extern d'avaluació recomana l'establiment d'una proposta d'actuació, tant a curt com a mitjà termini, que permeti superar aquesta situació.

Relacions externes

Mitjançant l'Oficina de Relacions Internacionals i la Fundació Bosch i Gimpera, la UB disposa d'un servei centralitzat de relacions externes en l'àmbit de la docència i la recerca. Així doncs, el gruix de relacions externes que mantenen les diverses titulacions s'estableix dins d'aquest marc.

En l'àmbit de les relacions gestionades directament per la Facultat, cal destacar el programa de Pràctiques Empresariales i el programa de cooperació educativa EUS, que faciliten als estudiants una xarxa àmplia de convenis de col·laboració amb empreses i institucions per poder realitzar períodes de pràctiques.

Els informes d'avaluació també valoren positivament l'establiment d'acords de la Facultat amb altres universitats.

D'altra banda, el programa Sòcrates està consolidat i ofereix un ampli ventall d'universitats (unes 80) i més de 200 places, cosa que proporciona als alumnes moltes possibilitats diferents pel que fa als idiomes. Tanmateix, la demanda per cursar intercanvis en anglès supera sempre l'oferta. La Facultat també participa en el programa Quatre Motors d'Europa i progressivament s'han impulsat convenis d'intercanvi amb universitats americanes.

L'aspecte més feble de les relacions externes és la inexistència de contactes formals entre la Facultat i les institucions socials (col·legis professionals, patronals, sindicats, cambres de comerç). A més, també s'han detectat alguns problemes en la gestió dels programes d'intercanvi i de pràctiques, com a conseqüència de l'estructura actual i dels recursos disponibles per desenvolupar aquesta tasca.

Recerca

L'avaluació de la recerca s'ha dut a terme en les àrees d'economia i empresa.

En primer lloc, cal destacar l'evolució favorable, tant en la producció com en l'accés al finançament públic, que els darrers anys ha tingut la recerca en les àrees avaluades. També ha estat positiu el suport institucional a les tasques d'investigació que han prestat la Generalitat, la Universitat i la Divisió II de Ciències Jurídiques, Econòmiques i Socials de la UB per mitjà del seu reconeixement als grups de recerca.

Cal destacar l'existència de quatre grups de recerca consolidats: el d'Anàlisi Quantitativa, el de Federalisme Fiscal i Economia Regional, el d'Economia del Benestar i el d'Història Industrial i de l'Empresa. La producció d'aquests grups ha estat molt ben valorada en els informes d'avaluació, però se'ls recomana fer un esforç més gran per aconseguir publicar els resultats en revistes internacionals de prestigi.

Tot i que el nombre de professors de la Facultat involucrats en grups d'investigació és alt (93, dels quals 65 són membres dels grups consolidats), la proporció respecte del conjunt del professorat és baixa.

Finalment, cal dir que els mitjans informàtics a la disposició dels investigadors han estat valorats positivament, mentre que es considera que caldria millorar la dotació de monografies de recerca de la biblioteca i també els espais dedicats a la investigació.