

Avaluació transversal dels ensenyaments d'Economia i d'Administració i Direcció d'Empreses, UB, UAB, UPF i URV

Introducció

A Catalunya els ensenyaments d'Economia i d'Administració i Direcció d'Empreses (ADE) s'imparteixen a cinc universitats (UB, UAB, UPF, UdG i URV). En el programa 2000 de l'Agència s'han avaluat, de forma transversal, les titulacions d'Economia impartides a la UB, la UAB i la UPF, i les d'Administració i Direcció d'Empreses de la UB, la UAB, la UPF i la URV¹.

L'avaluació dels ensenyaments d'Economia i d'ADE s'ha fet en paral·lel i això ha comportat que l'avaluació interna i l'externa, en els casos de la UB i la UPF, s'hagin fet de forma conjunta per a tots dos ensenyaments. Cal tenir present que ambdues titulacions provenen de l'antic ensenyament de Ciències Econòmiques i Empresariales i que els primers cicles de tots dos ensenyaments solen ser comuns o mantenen moltes similituds.

Context institucional

La primera facultat de Ciències Econòmiques de Catalunya es va crear l'any 1953 a la UB, que va ser pionera en aquest ensenyament. Posteriorment, l'any 1970, la UAB va començar a impartir aquests estudis i, l'any 1990, la creació de la UPF va representar una nova ampliació de l'oferta. Finalment, la creació de la URV, al principi dels noranta, va portar a una reestructuració i a una nova ampliació d'aquests estudis a Tarragona.

Va ser justament al principi dels noranta, amb la publicació del Reial decret 1497/1987 de directrius generals comunes dels plans d'estudi, quan van aparèixer les titulacions d'Economia i d'ADE, en detriment de l'ensenyament de Ciències Econòmiques i Empresariales que desapareixia. Per a les facultats de la UB i la UAB el camí transcorregut des de la seva creació ha suposat la implantació de fins a cinc plans d'estudis diferents, els tres primers com a Ciències Econòmiques i Empresariales i els següents com a Economia i ADE.

De fet, abans d'aquesta divisió l'ensenyament de Ciències Econòmiques i Empresariales ja tenia especialitats properes a les noves titulacions, tant en l'àrea d'economia com en la d'empresa.

La posició estratègica de les facultats de Ciències Econòmiques en les seves universitats respectives és important, especialment en les de Barcelona. Això es percep per la seva rellevància institucional, per l'elevada demanda que hi ha per cursar els seus estudis i, finalment, per l'abast de la participació i les relacions amb l'entorn econòmic i empresarial del seu professorat.

Accés a les titulacions

A tall d'introducció, cal posar de manifest que, abans de la divisió de l'ensenyament de Ciències Empresariales, la distribució dels estudiants dins d'aquest àmbit era favorable a l'especialitat d'ADE. Això ha continuat sent així, tot i que la posada en marxa de la titulació d'Economia ha reforçat aquesta branca de coneixement.

La planificació dels nous ensenyaments va fer que tant a la UAB com a la UPF s'oferissin el mateix nombre de places per a Economia que per a ADE; en canvi, a la UB l'oferta de places d'ADE és sensiblement més gran que la d'Economia.

El curs 1999-2000, el nombre mitjà de demandes per plaça oferta era d'1,2 a Economia i d'1,6 a ADE, amb uns valors màxims a la UPF d'1,5 a Economia i de 2,75 a ADE. La demanda per cursar ensenyaments d'ADE és superior a la d'Economia a tots els centres avaluats. Per universitats, la demanda més gran, tant d'ADE com d'Economia, es dona a la UB, seguida per la UPF (vegeu la taula 2).

¹ Les titulacions d'Economia i d'ADE que s'imparteixen a la UdG no han estat avaluades, atès que es van posar en marxa el curs 1999-2000 i, per tant, s'ha considerat prematur dur a terme un procés d'aquesta mena.

En aquest sentit, cal dir també que, amb la consolidació de la divisió dels ensenyaments de Ciències Econòmiques i Empresariales, la distribució d'estudiants entre l'àrea d'economia i la d'empresa està tornant als nivells d'abans, quan ADE i Economia eren especialitats dins d'una mateixa titulació. Així doncs, s'observa una tendència decreixent de la demanda en l'ensenyament d'Economia.

Pel que fa a les notes d'accés, cal subratllar que l'ensenyament d'ADE de la UPF té una de les notes d'entrada més altes de tot el sistema universitari català. La segona nota de tall més alta per a la titulació d'ADE correspon a la UAB. Per a l'ensenyament d'Economia, la UPF té també una de les notes més altes del sistema, seguida, en aquest cas, per la de la UB.

El comportament de les notes de tall al llarg del temps és, per a totes tres universitats, molt estable. Cal aclarir que la nota de tall indicada en aquest informe correspon a la de primera assignació. És per això que en alguns casos, malgrat haver-hi una nota de tall superior a 6, la reassignació de places fa que hi hagi estudiants matriculats amb notes inferiors. De totes maneres, la major part dels estudiants amb notes de tall entre 5 i 6 s'apropa molt al 6.

La distribució dels nous estudiants segons la nota d'entrada també afavoreix la UPF, ja que la majoria dels seus alumnes té notes de tall entre 7 i 10. En canvi, a la UB i a ADE de la UAB el nombre més important d'estudiants se situa en l'interval de notes de tall entre 6 i 7. A Economia de la UAB els nous estudiants es distribueixen a parts iguals en els intervals corresponents a notes de tall entre 5 i 6 i entre 6 i 7 (vegeu la taula 3). Quant a la distribució de l'accés entre homes i dones, a tots els centres avaluats s'observa un repartiment força igualat de tots dos gèneres.

Finalment, cal destacar que tant a ADE com als ensenyaments d'Economia la relació entre accés a la titulació i grau d'inserció professional dels titulats és bona, tant per la rapidesa de la seva inserció com per l'adequació de les feines desenvolupades als estudis cursats.

Taula 1. Notes de tall. Evolució 1995-2000

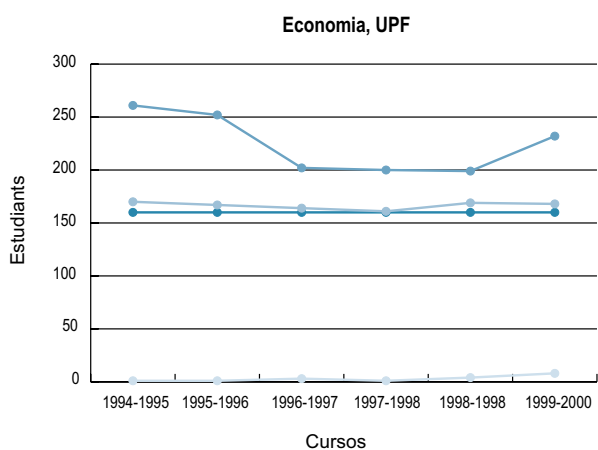
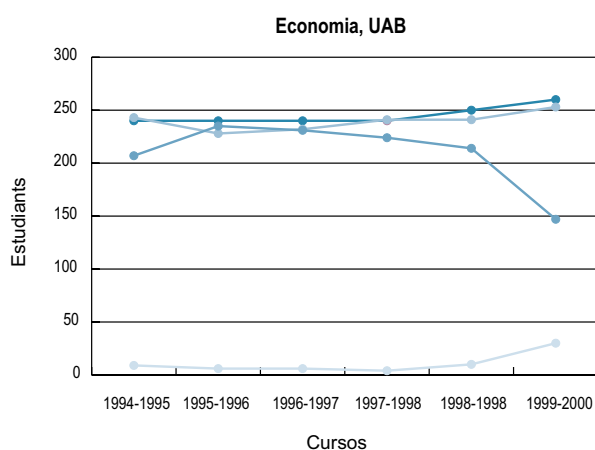
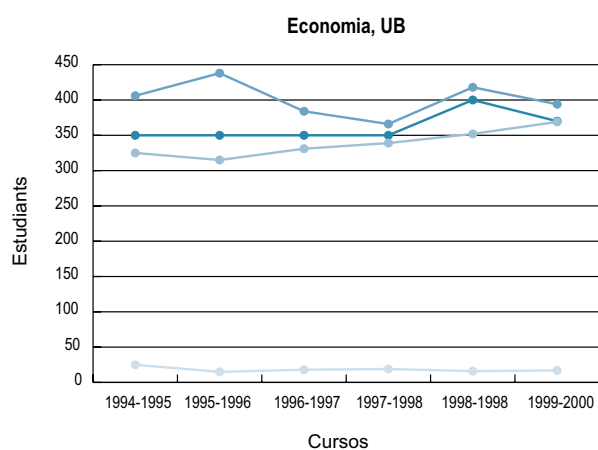
Titulació	Via d'accés PAU					NTE*
	1995-1996	1996-1997	1997-1998	1998-1999	1999-2000	
Economia, UB	6,13	6,16	6,09	6,06	6,13	7,13
Economia, UAB	6,00	6,03	5,93	5,95	5,94	6,32
Economia, UPF	6,88	6,92	6,98	6,98	7,08	7,50

*Nte.: Nota de tall equivalent del curs 1999-2000

Taula 2. Demanda d'accés a la titulació. Curs 1999-2000

Titulació	Places ofertes*	Demanda global	Ràtio demanda / oferta	Demanda 1a opció		Demanda satisfeta global
				PAU	Altres	
Economia, UB	360	434	1,2	418	16	352
Economia, UAB	250	177	0,7	147	30	253
Economia, UPF	160	240	1,5	232	8	168

* Places ofertes a Catalunya: 861
Demanda en 1a opció a Catalunya: 890

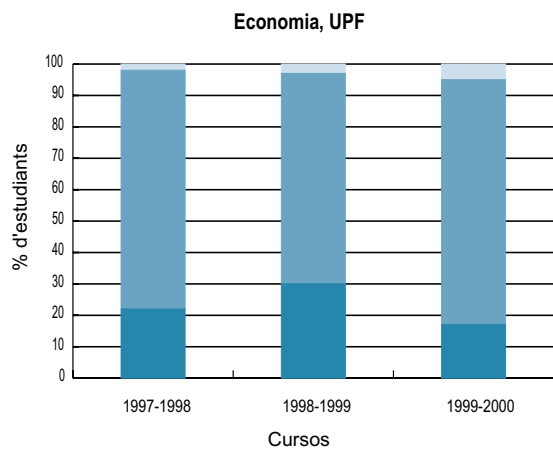
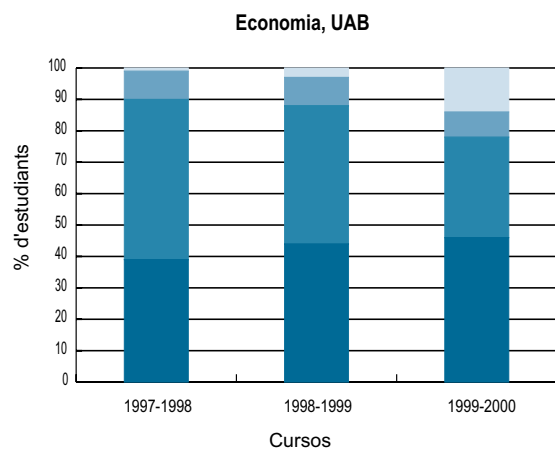
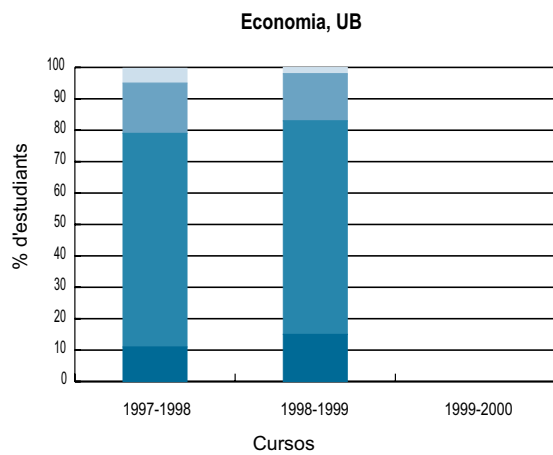


- Places
- Demanda satisfeta
- Demanda 1a PAU
- Demanda altres vies

Taula 3. Distribució dels alumnes de 1r curs per notes i vies d'accés

Titulació	Via d'accés PAU								
	Curs 1997-1998			Curs 1998-1999			Curs 1999-2000		
	[5-6]	[6-7]	>7	[5-6]	[6-7]	>7	[5-6]	[6-7]	>7
Economia, UB	10,9%	68,4%	15,9%	14,8%	68,4%	14,8%	6,9%	72,9%	18,3%
Economia, UAB	39,4%	50,6%	9,5%	53,4%	37%	9,3%	45,8%	31,6%	7,9%
Economia, UPF	0%	21,7%	76,4%	0%	30,2%	67,5%	0%	14,4%	77,9%

La suma de la distribució dels alumnes d'accés via PAU per a cada curs ha de sumar el 100%. Si això no passa, la diferència fins el 100% correspon als alumnes que han accedit a la titulació per altres vies.



Altres
FP>7
PAU>7
PAU [6-7]
PAU [5-6]

Taula 4. Notes de tall. Evolució 1995-2000

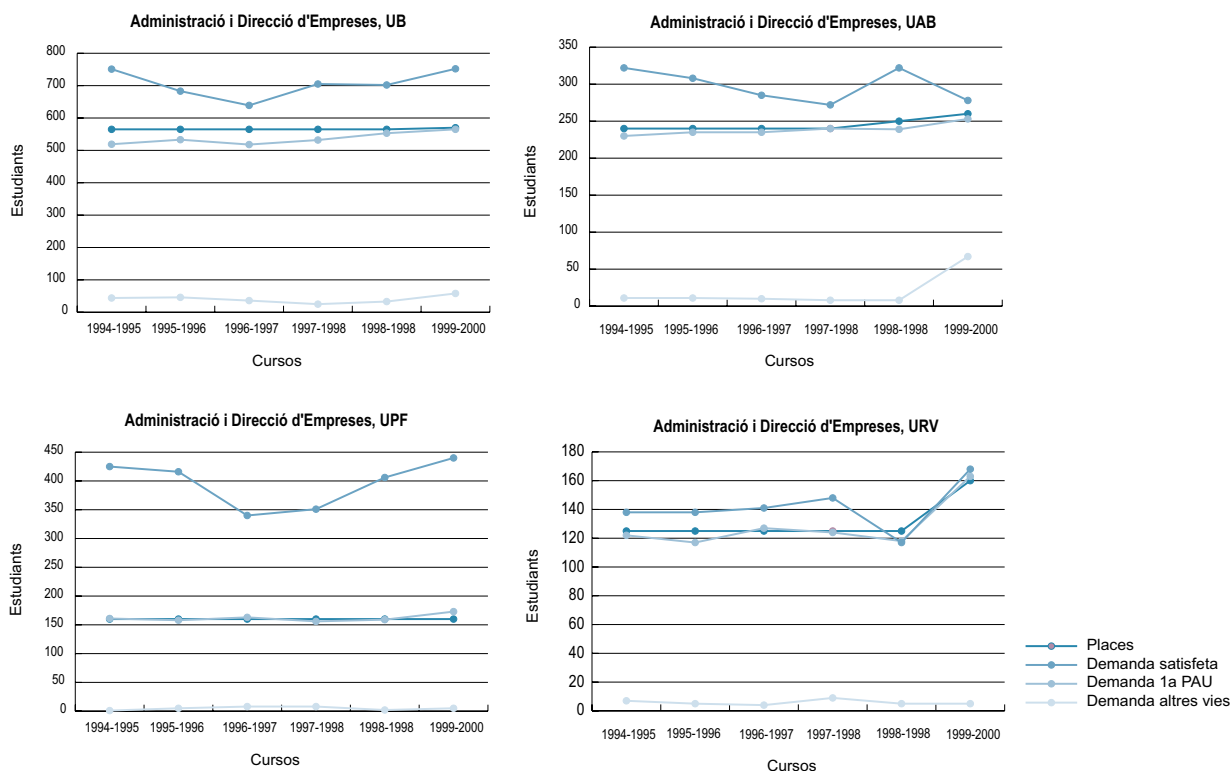
Titulació	Via d'accés PAU					NTE.*
	1995-1996	1996-1997	1997-1998	1998-1999	1999-2000	
ADE, UB	6,15	6,15	6,14	6,20	6,29	7,46
ADE, UAB	6,22	6,22	6,19	6,29	6,34	7,17
ADE, UPF	7,05	7,21	7,30	7,38	7,44	8,29
ADE, URV	5,76	5,94	5,79	5,72	5,75	6,56

Nte.: Nota de tall equivalent del curs 1999-2000

Taula 5. Demanda d'accés a la titulació. Curs 1999-2000

Titulació	Places ofertes*	Demanda global	Ràtio demanda / oferta	Demanda 1a opció		Demanda satisfeta global
				PAU	Altres	
ADE, UB	560	781	1,39	747	34	539
ADE, UAB	250	345	1,40	378	67	253
ADE, UPF	160	440	2,75	435	5	173
ADE, URV	160	173	1,08	168	5	163

* Places ofertes a Catalunya: 1.240
Demanda en 1a opció a Catalunya: 1.926

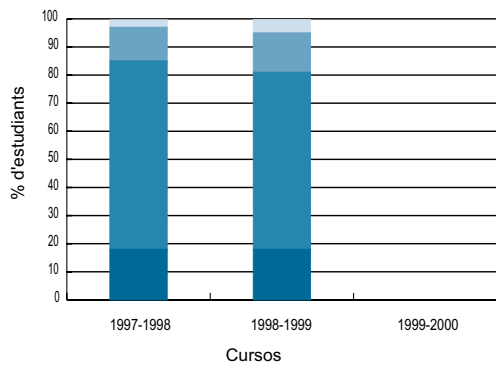


Taula 6. Distribució dels alumnes de 1r curs per notes i vies d'accés

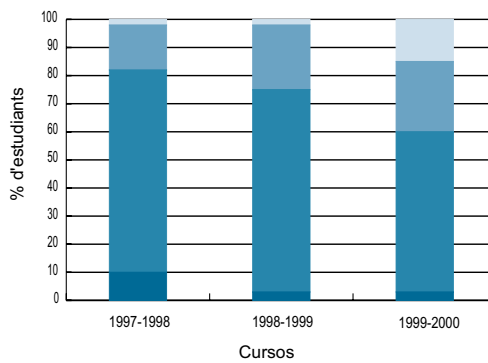
Titulació	Via d'accés PAU								
	Curs 1997-1998			Curs 1998-1999			Curs 1999-2000		
	[5-6]	[6-7]	>7	[5-6]	[6-7]	>7	[5-6]	[6-7]	>7
ADE, UB	17,7%	67,5%	12,2%	17,9%	63,3%	14,1%	5,6%	71,8%	20,4%
ADE, UAB	13,3%	71,6%	15,8%	3,8%	67,1%	29,1%	3,2%	56,5%	24,5%
ADE, UPF	0%	5,2%	92,3%	0%	10,7%	87,4%	0%	1,2%	96,0%
ADE, URV	26,6%	56,4%	13,7%	44,9%	33,9%	16,9%	38,0%	39,9%	20,2%

La suma de la distribució d'alumnes d'accés via PAU per a cada curs ha de donar el 100%. Si això no passa, la diferència fins el 100% correspon als alumnes que han accedit a la titulació per altres vies.

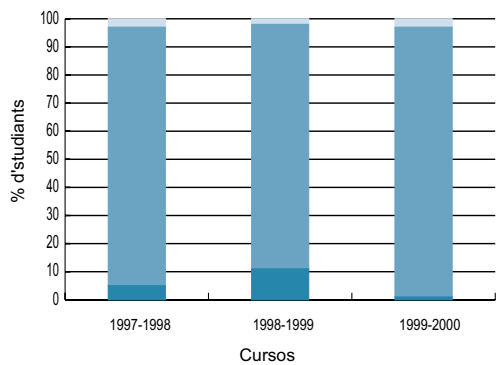
Administració i Direcció d'Empreses, UB



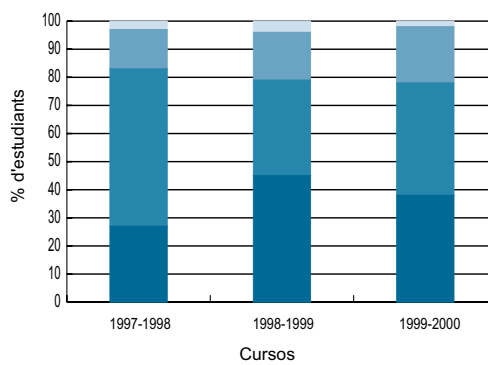
Administració i Direcció d'Empreses, UAB



Administració i Direcció d'Empreses, UPF



Administració i Direcció d'Empreses, URV



Altres
FP>7
PAU>7
PAU [6-7]
PAU [5-6]

Taula 27. Dades generals de la URV Curs 1999-2000

	ADE, URV
Alumnes de l'ensenyament	738
Alumnes de l'ensenyament a tot Catalunya	8.474
Alumnes totals matriculats a la URV	11.737
Alumnes de cicle llarg a la URV	5.899
Percentatge d'alumnes de la titulació respecte dels alumnes totals de la URV	6,3%
Percentatge d'alumnes de la titulació respecte dels alumnes de cicle llarg de la URV	12,5%
Percentatge d'alumnes respecte del total d'alumnes de la titulació a Catalunya	8,7%

Fites, objectius i planificació

La titulació no disposa de documents on estiguin definits els seus objectius formatius. Tot i així, durant la fase d'autoavaluació el comitè intern va formular una declaració d'objectius que especificava la intenció de formar professionals, dotar els alumnes d'habilitats per dirigir una empresa, oferir una especialització en matèria de finances, comptabilitat i auditoria i màrqueting, i proporcionar unes bases científiques que els permetin continuar la seva formació. Si bé el comitè extern d'avaluació ha apreciat favorablement aquests objectius, cal dir que també ha expressat certs dubtes sobre la seva aplicació real en el pla d'estudis vigent.

Ambdós informes d'avaluació valoren positivament l'existència de la planificació estratègica a la Facultat i als departaments implicats en la titulació.

El programa de formació

L'avaluació s'ha centrat en el programa de formació del 1992, i no en el disseny del nou pla en què actualment treballa la Facultat. Val a dir, però, que el comitè extern ha considerat aquest procés molt positiu.

El programa actual de formació consta de 300 crèdits, organitzats en dos cicles de 150 crèdits cadascun. L'obligatorietat representa gairebé el 70% dels crèdits que cal cursar. Tot i que l'optativitat permet a l'estudiant dissenyar una especialització, el pla actual no té itineraris definits.

El grau d'inserció laboral dels graduats de l'ensenyament presenta bons resultats, tant quantitativament com qualitativament. En aquest sentit, l'assignatura de Pràctiques a l'Empresa s'ha considerat com un dels elements més interessants dins el programa de formació. A més, el comitè extern d'avaluació ha subratllat l'actuació de l'equip de direcció de la Facultat per tal de facilitar el màxim nombre de pràctiques empresarials als alumnes.

Respecte de l'estructura del currículum, el comitè extern d'avaluació considera que el pla actual presenta un desequilibri a favor de les matèries relacionades amb la comptabilitat i el sistema fiscal, en detriment d'altres àrees com són el màrqueting, la investigació de mercats, la direcció d'operacions i els recursos humans.

Taula 28. El programa de formació

	ADE, URV
Publicació al BOE	28.4.1993
Anys de durada	4
Pla d'estudis	
Crèdits troncal i obligatoris	208,5
Teoria	116
Pràctica	92,5
Crèdits optatius	61,5
Crèdits de lliure elecció	30
Total	300
Gratificació	
Grau mínim de practicitat obligatòria	44%
Nombre d'assignatures optatives ofertes	34
Oferta de crèdits optatius propis	193,5
Oferta de crèdits optatius al pla d'estudis	20,5
Relació d'optativitat	3,1
Pràctiques	
Projecte final de carrera / Pràcticum	No
Pràctiques en empreses	Sí

Desenvolupament de l'ensenyament

En primer lloc, cal dir que el disseny previst pel nou pla d'estudis pretén corregir algunes de les mancances detectades durant l'avaluació del pla actual.

En el pla d'estudis en funcionament s'observa que els continguts dels programes són molt amplis en relació amb el temps disponible. Tot i així, l'ensenyament fa un esforç notable per complir els programes. Aquesta densitat, juntament amb el nombre elevat d'alumnes per grup, fa que la classe magistral sigui la metodologia docent més emprada. El comitè extern recomana que es reorienti la docència incrementant l'ensenyament pràctic (exercicis, discussió de casos, treballs en grup, etc.). La dimensió dels grups condiciona la implantació de noves metodologies i, per aquest motiu, la Facultat ha iniciat una política encaminada a reduir el nombre d'estudiants per grup.

Pel que fa a l'organització de la docència, tant el comitè intern com l'extern valoren positivament el disseny dels horaris i el període de pràctiques. També consideren favorablement la realització d'activitats complementàries a les classes en força assignatures (conferències, seminaris, etc.).

D'altra banda, la Facultat té establert un pla de tutories personalitzades destinades a resoldre les problemàtiques tant acadèmiques com administratives que puguin tenir els estudiants des del primer curs. El comitè extern ha valorat aquesta experiència de manera molt positiva. Malgrat això, el grau d'ús que els estudiants fan de les tutories és baix, motiu pel qual el comitè extern recomana augmentar la informació sobre el pla de tutories personalitzades a la disposició dels alumnes.

Quant a l'activitat dels estudiants, el programa actual està pensat perquè l'alumne cursi 75 crèdits per curs acadèmic, la qual cosa equivaldria a fer cinc hores de classe diàries. Aquest fet posa de manifest la dificultat de cursar totes les assignatures en el temps teòric establert de quatre anys. De totes maneres, l'assistència a classe és elevada.

L'avaluació ha posat en relleu que els exàmens de les assignatures, en general, es corresponen amb el temari explicat a classe. D'altra banda, els estudiants coneixen els criteris d'avaluació prèviament, ja que es publiquen en els programes de les assignatures. L'ús de les proves objectives -tipus test- és ampli (el 60% dels exàmens) i el comitè extern opina que aquest mètode d'avaluació és acceptable, sempre que tingui un bon disseny i es complementi amb altres mètodes que permetin una avaluació més completa de les habilitats i competències dels estudiants.

Els resultats acadèmics mostren l'existència d'assignatures "coll d'ampolla", és a dir, en què hi ha molts repetidors. De fet, les taxes d'èxit són baixes i l'abandonament es troba a la ratlla del 30%. El comitè intern atribueix aquests resultats a la durada de quatre anys de l'ensenyament i al fet que alguns estudiants treballin, però el comitè extern no comparteix aquesta apreciació i opina que seria recomanable analitzar en quina mesura l'estructura actual del programa de formació i l'excés de continguts en algunes matèries afecten els resultats acadèmics.

Taula 29. Distribució d'alumnes a la titulació. Curs 1998-1999

	ADE, URV
Mitjana d'alumnes per grup de 1r curs	
Teoria	108
Pràctica	108
Mitjana d'alumnes de nou ingrés de 1r curs	
Teoria	81
Pràctica	81
Mitjana d'alumnes per grup 1r cicle	
Teoria	126
Pràctica	127
Mitjana d'alumnes per grup 2n cicle	
Teoria	173
Pràctica	174
Alumnes totals	738
Alumnes equivalents a temps complet	668

Taula 30. Resultats acadèmics. Curs 1998-1999

	ADE, URV
Taxa d'èxit 1r curs	
1a convocatòria	57%
2a convocatòria	51%
Taxa d'èxit 1r cicle	
1a convocatòria	56%
2a convocatòria	51%
Taxa d'èxit 2n cicle	
1a convocatòria	65%
2a convocatòria	63%
Rendiment acadèmic	
1r curs	57%
1r cicle	56%
2n cicle	60%
Mitjana del nombre de titulats (1996-1999)	48
Taxa de graduació	0,38

Professorat

Bona part del professorat de la titulació prové de l'antiga Escola Universitària d'Estudis Empresarials creada l'any 1988, que va ser transformada en Facultat l'any 1992. Això explica tant la joventut del professorat com la seva composició, amb una presència elevada (62%) de titulars d'escola universitària en la docència (vegeu la taula 31).

El professorat està motivat i molt compromès amb el centre, tant pel que fa al desenvolupament de la titulació com a la millora de la Facultat. Durant el procés d'avaluació també s'ha valorat positivament la participació dels professors més joves en les responsabilitats acadèmiques i de gestió.

Quasi tots els professors treballen a dedicació exclusiva i mantenen activitats de recerca. Generalment, l'accés a les places de titular d'universitat es fa per mitjà del pas previ per places de titular d'escola universitària i no mitjançant la convocatòria directa de places. Aquest procediment ha estat gestionat correctament però el comitè extern opina que la política de consolidació del professorat de l'antiga escola hi té un pes excessiu. Si bé el perfil i el nombre de professors són adequats al tipus d'ensenyament, la Facultat ha emprès mesures per augmentar el nombre de titulars d'universitat, ja que actualment n'hi ha una proporció baixa.

Respecte de la formació del professorat, el comitè extern valora l'oferta de l'Institut de Ciències de l'Educació de la URV de seminaris destinats a la millora pedagògica i a altres aspectes de l'activitat acadèmica. En canvi, considera que caldria augmentar la mobilitat.

Taula 31. Dedicació docent del professorat. Curs 1998-1999

	ADE, URV
Professorat ordinari	76,44%
Catedràtics d'universitat	1%
Titulars d'universitat	11,9%
Catedràtics d'escola universitària	1,4%
Titulars d'escola universitària	62,1%
Associats	18,6%
Altres	5%

Instal·lacions

El centre disposa d'unes instal·lacions molt modernes i adequades per a la docència. A més, el comitè extern ha destacat positivament l'esforç de tots els col·lectius de la titulació per conservar aquestes instal·lacions.

La Facultat té 22 aules de diferents capacitats, que estan equipades per a l'ús d'audiovisuals. Pel que fa a les aules d'informàtica, caldria estudiar la possibilitat d'ampliar l'horari del seu servei.

La biblioteca està ben dotada científicament (manuals, llibres, revistes i bases de dades) i té un horari ampli d'atenció al públic, fet que ha estat ben valorat.

Relacions externes

El procés d'avaluació ha posat de manifest que la Facultat té establertes relacions importants tant amb el sector productiu com amb l'institucional. Això s'ha materialitzat en convenis per a pràctiques d'estudiants i en el desenvolupament del servei de borsa de treball. Els convenis de pràctiques han tingut una evolució molt positiva al llarg dels darrers anys, tant pel nombre d'empreses que hi participen com pel seguiment de l'avaluació i el control que en fa la Facultat.

En relació amb la mobilitat dels estudiants, en el marc del programa Sòcrates-Erasmus la Facultat ha emprès força accions per fomentar-la. Tot i que l'oferta és àmplia, caldria augmentar la motivació dels estudiants per aquesta mena d'experiència.

Recerca

De la interacció entre recerca i docència, cal dir que actualment la recerca que es duu a terme a la Facultat té un impacte positiu en les assignatures de segon cicle. El comitè extern indica que el nou pla d'estudis en preparació podria incorporar assignatures optatives noves com a conseqüència de l'activitat investigadora realitzada per alguns professors. En canvi, opina que la participació d'estudiants de segon cicle en tasques de suport a la recerca és feble.

La Facultat disposa d'una plantilla de professorat que prové d'una escola universitària i, en aquest sentit, s'ha fet un esforç important per implantar la cultura de la recerca, més pròpia de les facultats que de les escoles universitàries. Els resultats han estat valorats com a acceptables pel comitè extern, tot i que, amb vista al futur, recomana establir objectius més ambiciosos.

Quant a la relació entre els grups de recerca dins la Facultat, el comitè extern considera que és escassa. Algun dels grups té un nombre baix de professors doctors i això representa una dificultat a l'hora d'assolir la categoria de grup consolidat.

El programa de doctorat està coorganitzat amb la UdG, encara que, a causa del poc temps que porta implantat, no està prou consolidat. Tot i així, la producció de tesis s'ha valorat favorablement.

Pel que fa a la producció científica bàsica, cal dir que el nombre d'articles publicats en revistes i la qualitat de les publicacions on s'editen reflecteixen l'esforç investigador realitzat. Ara bé, l'informe d'avaluació destaca que hi ha un biaix a favor de les àrees d'economia i finances en detriment de les àrees d'empresa. La recerca aplicada prové de les relacions entre el centre i el seu entorn institucional i empresarial.