



Agència
per a la Qualitat
del Sistema Universitari
de Catalunya

www.aqu.cat

El seguiment dels programes de doctorat com a eina de millora de la formació

Martí Casadesús
Director

Barcelona, 17 de Desembre de 2014



RD 1393/2007+861/2010

Artículo 24. Verificación y acreditación.

1. Una vez elaborados los planes de estudios conducentes a la obtención de títulos oficiales, deberán ser verificados por el Consejo de Universidades de acuerdo con las normas establecidas en el presente Capítulo.

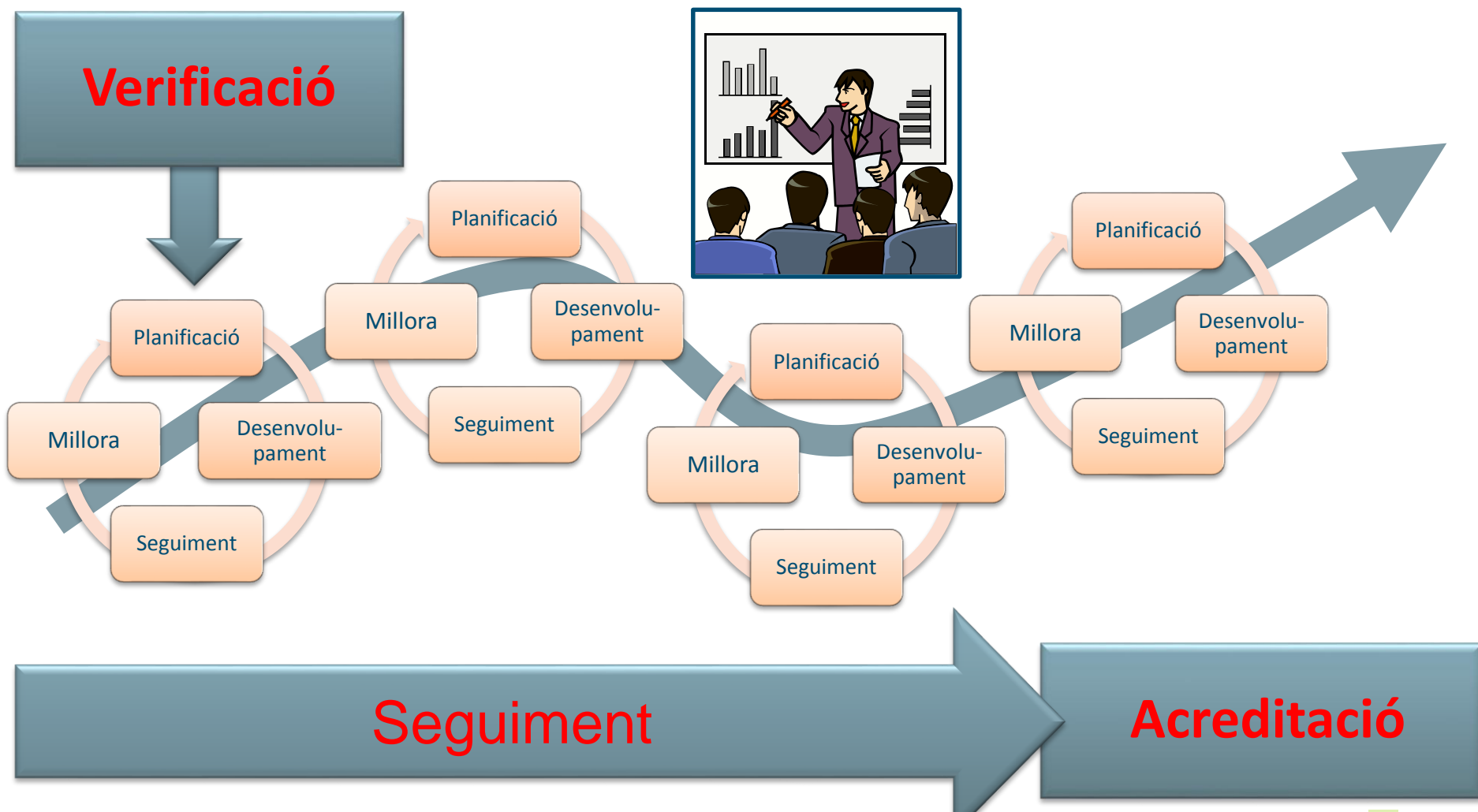
2. *Antes del transcurso de seis años a contar desde la fecha de su verificación inicial o desde la de su última acreditación, los títulos universitarios oficiales de Grado y Doctorado, deberán haber renovado su acreditación de acuerdo con el procedimiento y plazos que las Comunidades Autónomas establezcan en relación con las universidades de su ámbito competencial, en el marco de lo dispuesto en el artículo 27. Asimismo, los títulos de Máster deberán someterse al indicado procedimiento antes del transcurso de cuatro años.*

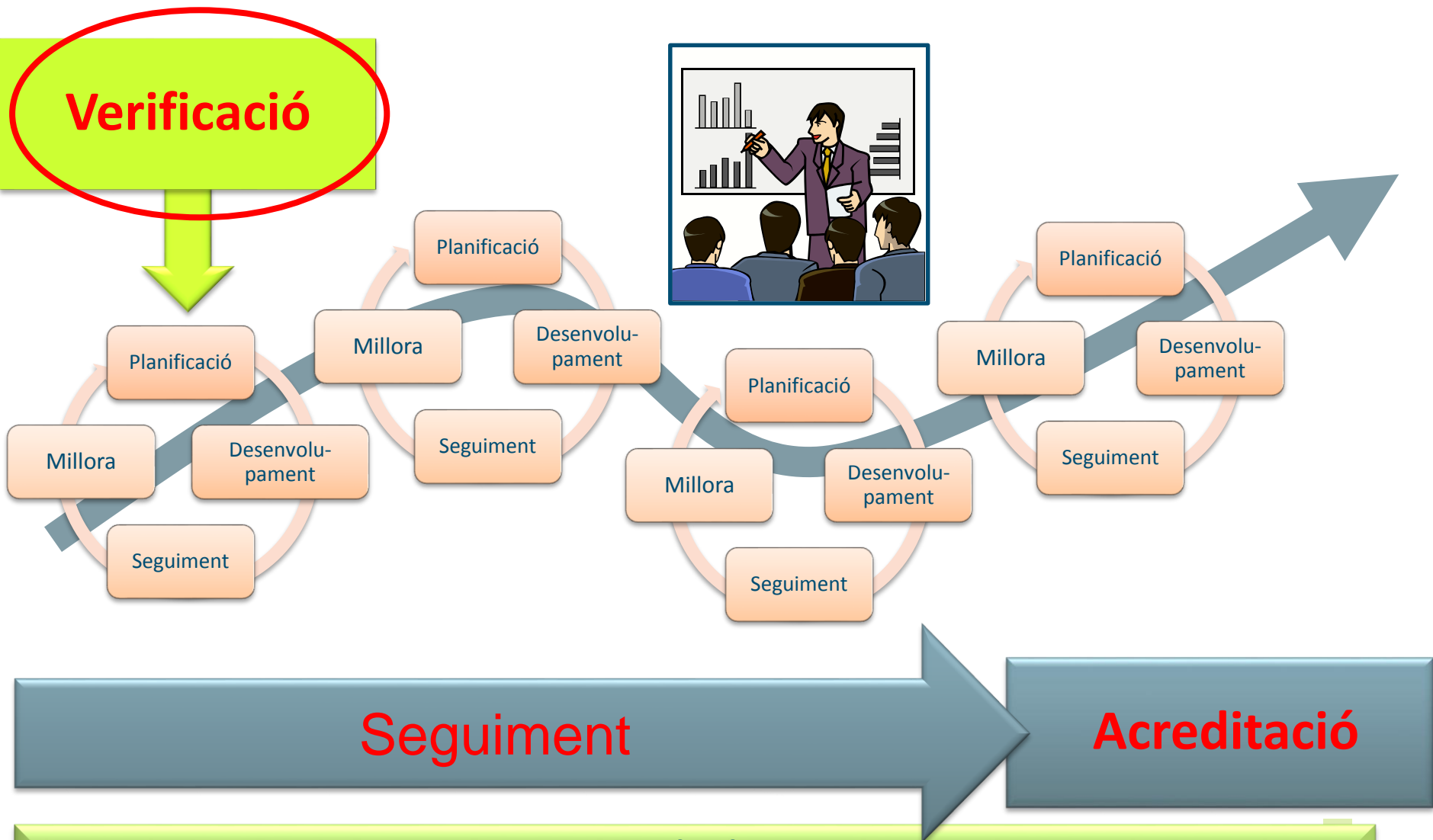
3. *A estos efectos la Agencia Nacional de Evaluación de la Calidad y Acreditación (ANECA) y los órganos de evaluación que la Ley de las Comunidades Autónomas determinen y que cumplan con los criterios y estándares de calidad establecidos por la Comisión Europea mediante la superación de una evaluación externa que les permita ser miembros de pleno derecho de la Asociación Europea para el Aseguramiento de la Calidad de la Educación Superior (European Association for Quality Assurance in Higher Education) –ENQA– y estar inscritas en el Registro Europeo de Agencias de Calidad –EQAR– establecerán conjuntamente los protocolos de evaluación necesarios para la verificación y acreditación de acuerdo con estándares internacionales de calidad y conforme a lo dispuesto en este real decreto.*

RD 99/2011

Artículo 10. Verificación, seguimiento y renovación de la acreditación de los Programas de doctorado.

1. Los programas de doctorado conducentes a la obtención del título oficial de Doctor deberán ser verificados por el Consejo de Universidades y autorizados por las correspondientes Comunidades Autónomas, de acuerdo con lo dispuesto en el Real Decreto 1393/2007, de 29 de octubre, por el que se establece la ordenación de las enseñanzas universitarias oficiales, con las particularidades a que se refiere el presente real decreto.
2. A efectos de su verificación los programas de doctorado se ajustarán a la memoria que figura como Anexo I del presente real decreto.
3. Los programas de doctorado deberán someterse a un **procedimiento de evaluación cada seis años** a efectos de la renovación de la acreditación a que se refiere el artículo 24 del Real Decreto 1393/2007, de 29 de octubre.
4. Para garantizar la calidad del doctorado y el correcto desarrollo de la formación doctoral la universidad deberá justificar la existencia de equipos investigadores solventes y experimentados en el ámbito correspondiente.
5. De acuerdo con lo establecido en el **Anexo II, los criterios de evaluación para la verificación y acreditación de los programas de doctorado tendrán en cuenta el porcentaje de investigadores con experiencia acreditada, los proyectos competitivos en que participan, las publicaciones recientes y la financiación disponible para los doctorandos.** Asimismo se valorará el **grado de internacionalización de los doctorados**, con especial atención a la existencia de redes, la participación de profesores y estudiantes internacionales, la movilidad de profesores y estudiantes, y los resultados tales como **cotutelas, menciones europeas e internacionales, publicaciones conjuntas con investigadores extranjeros**, organización de seminarios internacionales, o cualquier otro criterio que se determine al respecto.





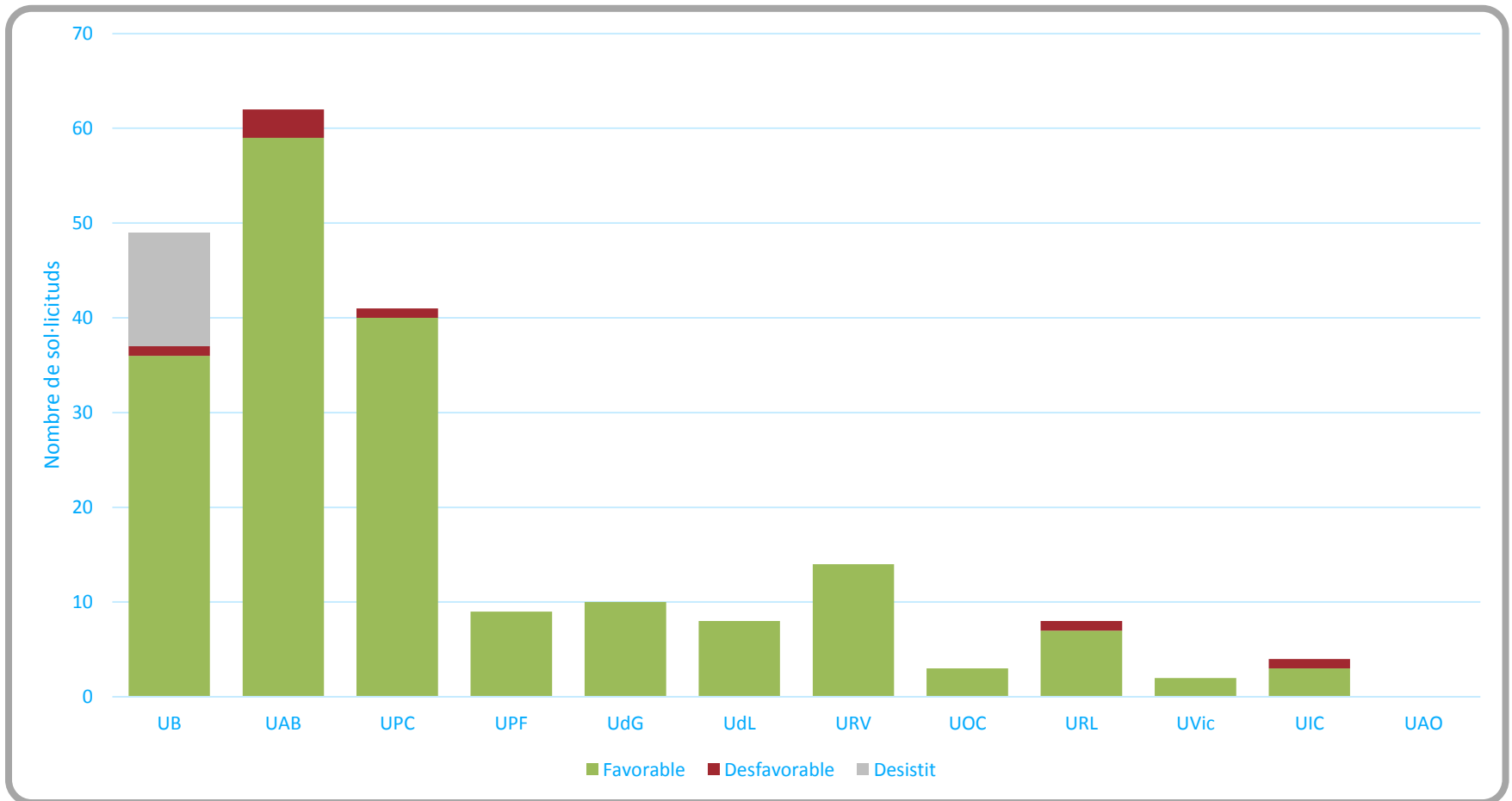
A partir de l'Annex II del REAL DECRETO 99/2011, de 28 de enero, por el que se regulan las enseñanzas oficiales de doctorado; destaquen els següents aspectes:

REFERENT AL PROGRAMA:

- Existència d'un SIGQ per a la gestió del programa de doctorat.
- Alta internacionalització del programa (estudiants, professorat, ...)
- Mecanismes clars per al reconeixement de direcció de tesis al professorat.
- Ocupabilitat dels estudiants de doctorat

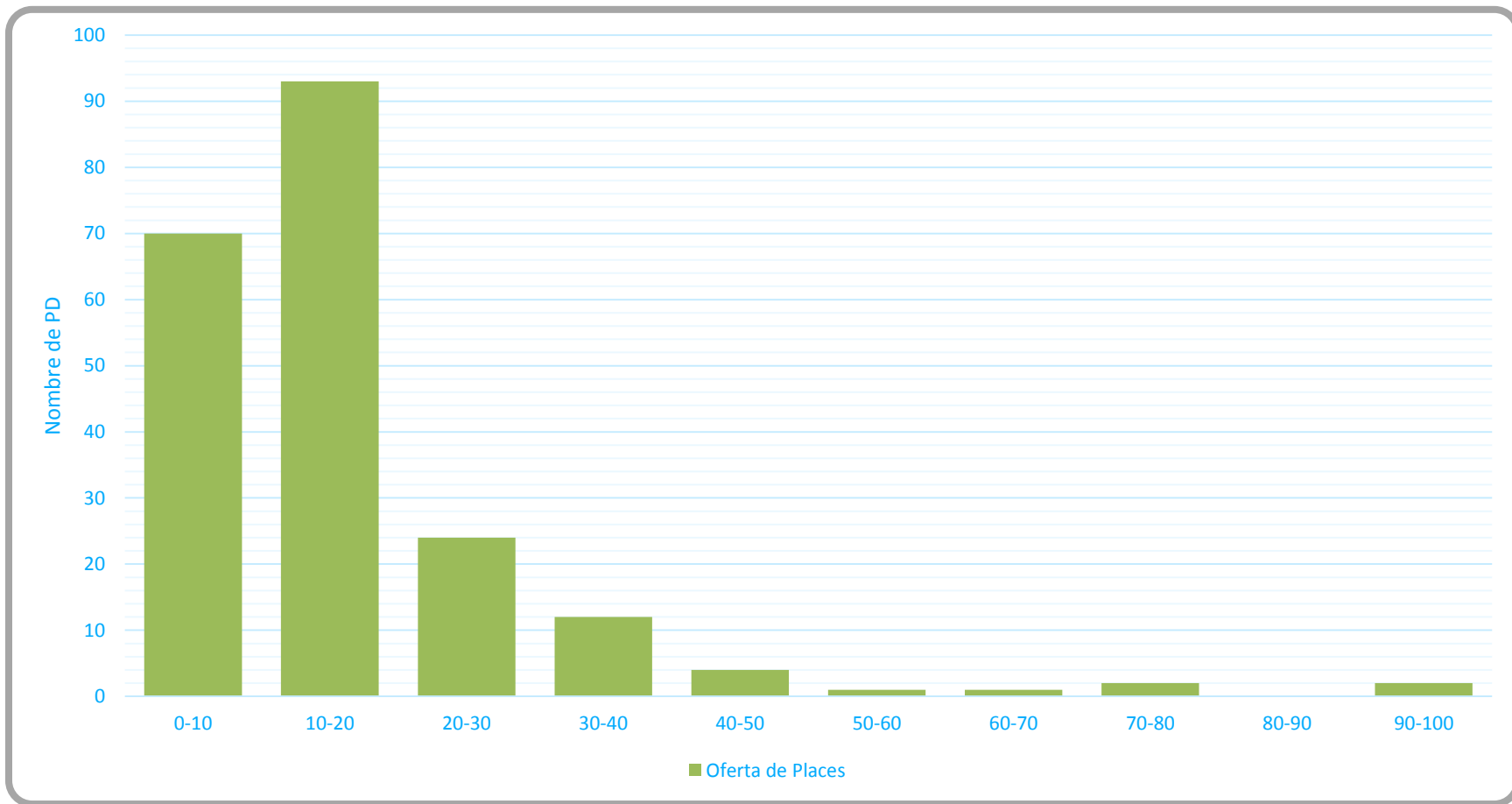
REFERENT AL PROFESSORAT

- 60% del professorat participant amb recerca acreditada.
- Grups de recerca inclosos amb com a mínim un projecte de recerca competitiu actiu
- Qualitat de les contribucions científiques, incloent-ne conjuntes amb investigadors estrangers
- Investigadors amb experiència contrastada en direcció de tesis durant els darrers 5 anys



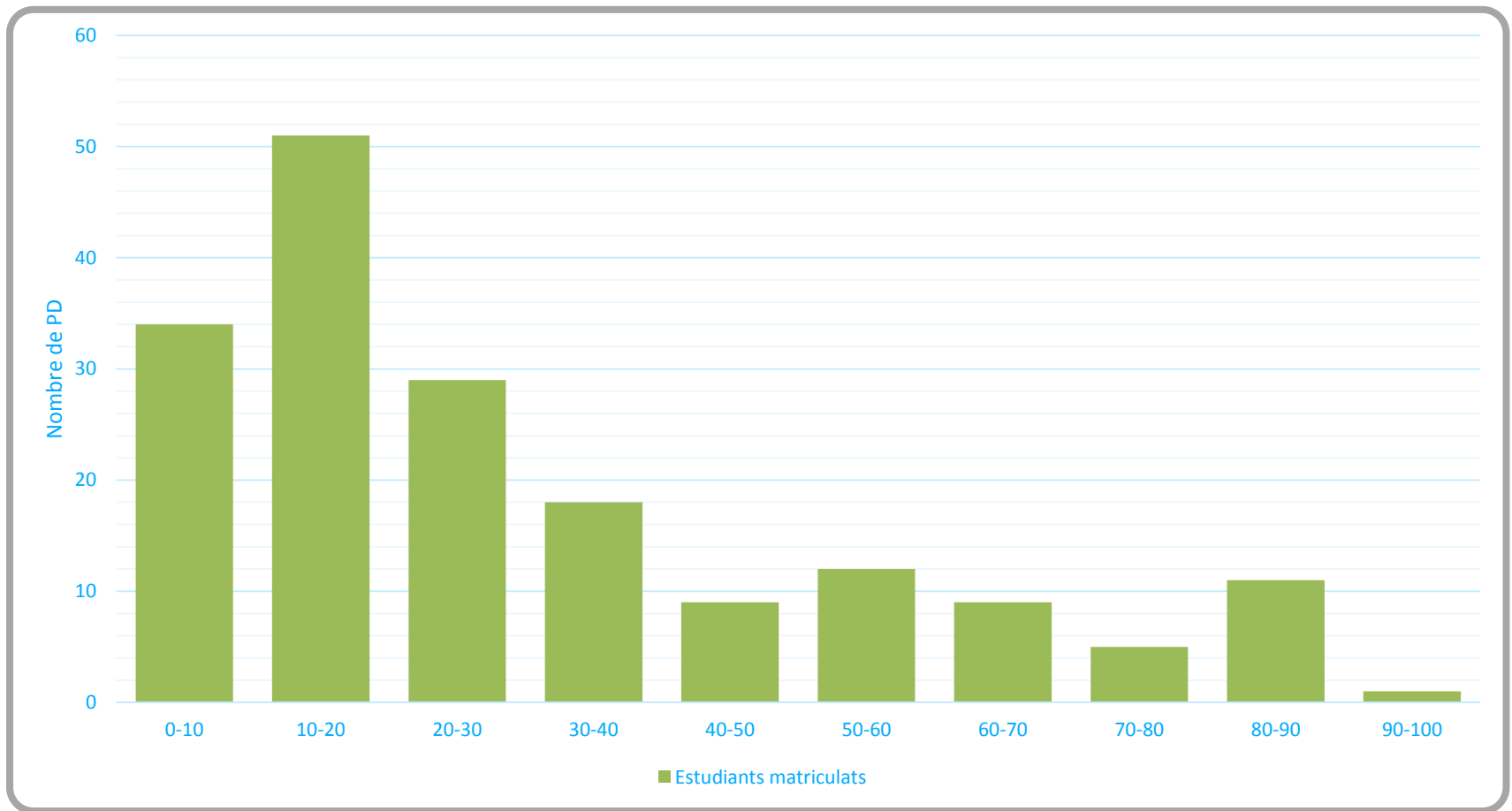
Programes verificats: 191 de 210 sol·licituds

VERIFICACIÓ: PLACES OFERTES



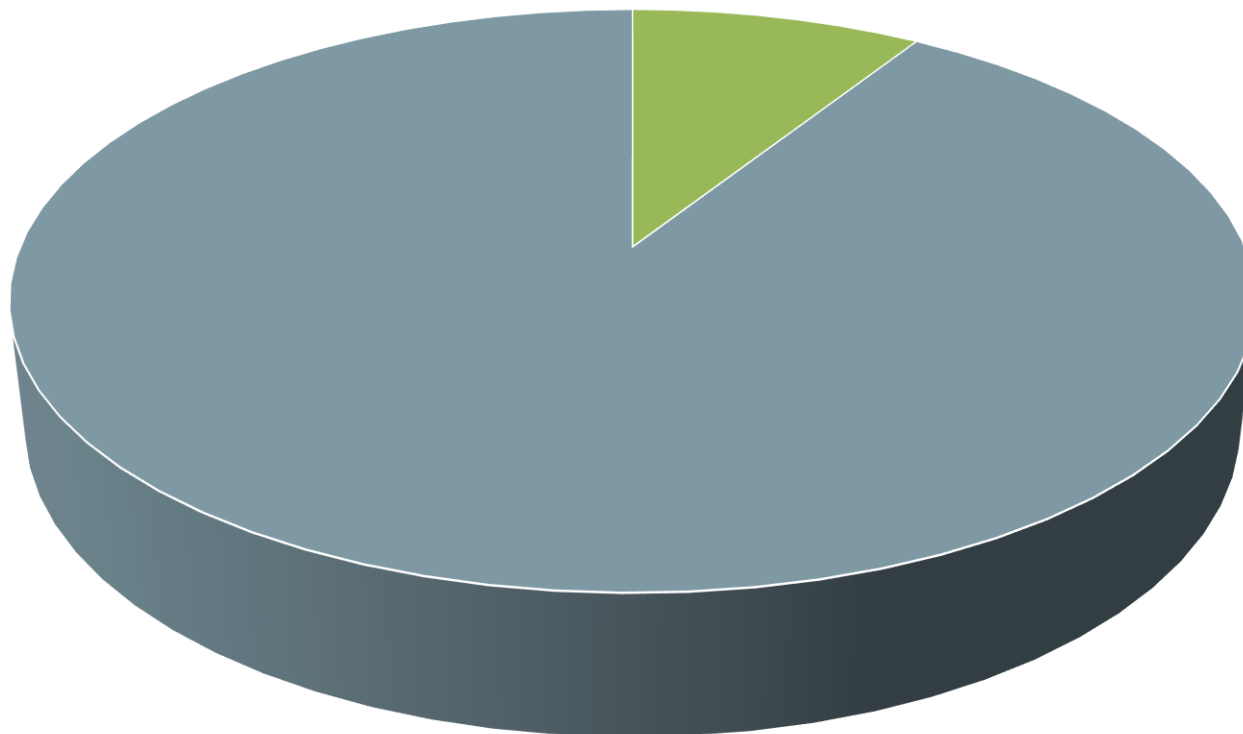
Mitjana d'oferta de places: 20

VERIFICACIÓ: ESTUDIANTS MATRICULATS



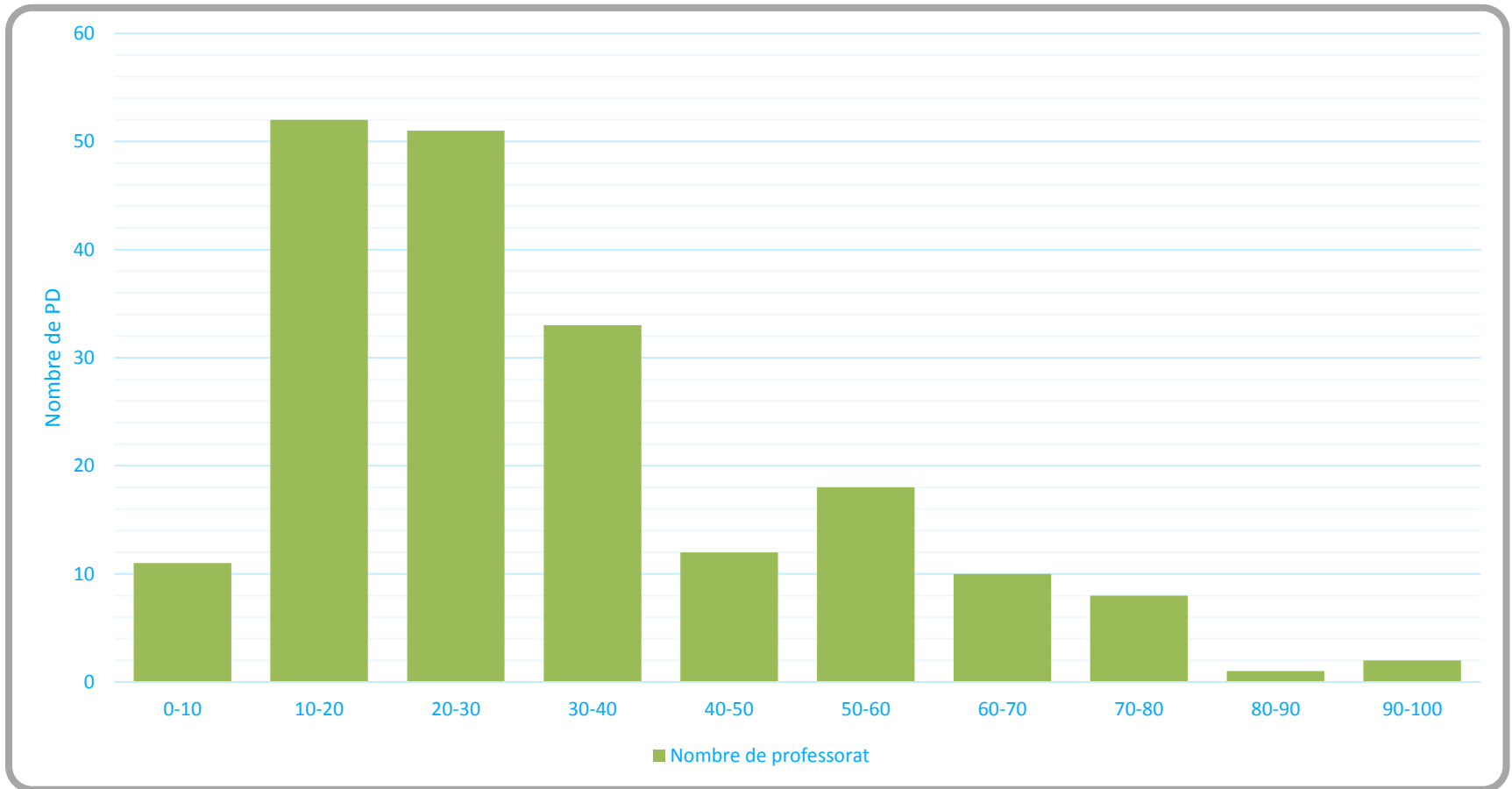
Mitjana estudiants matriculats: 42

Procedència dels programes de doctorat verificats



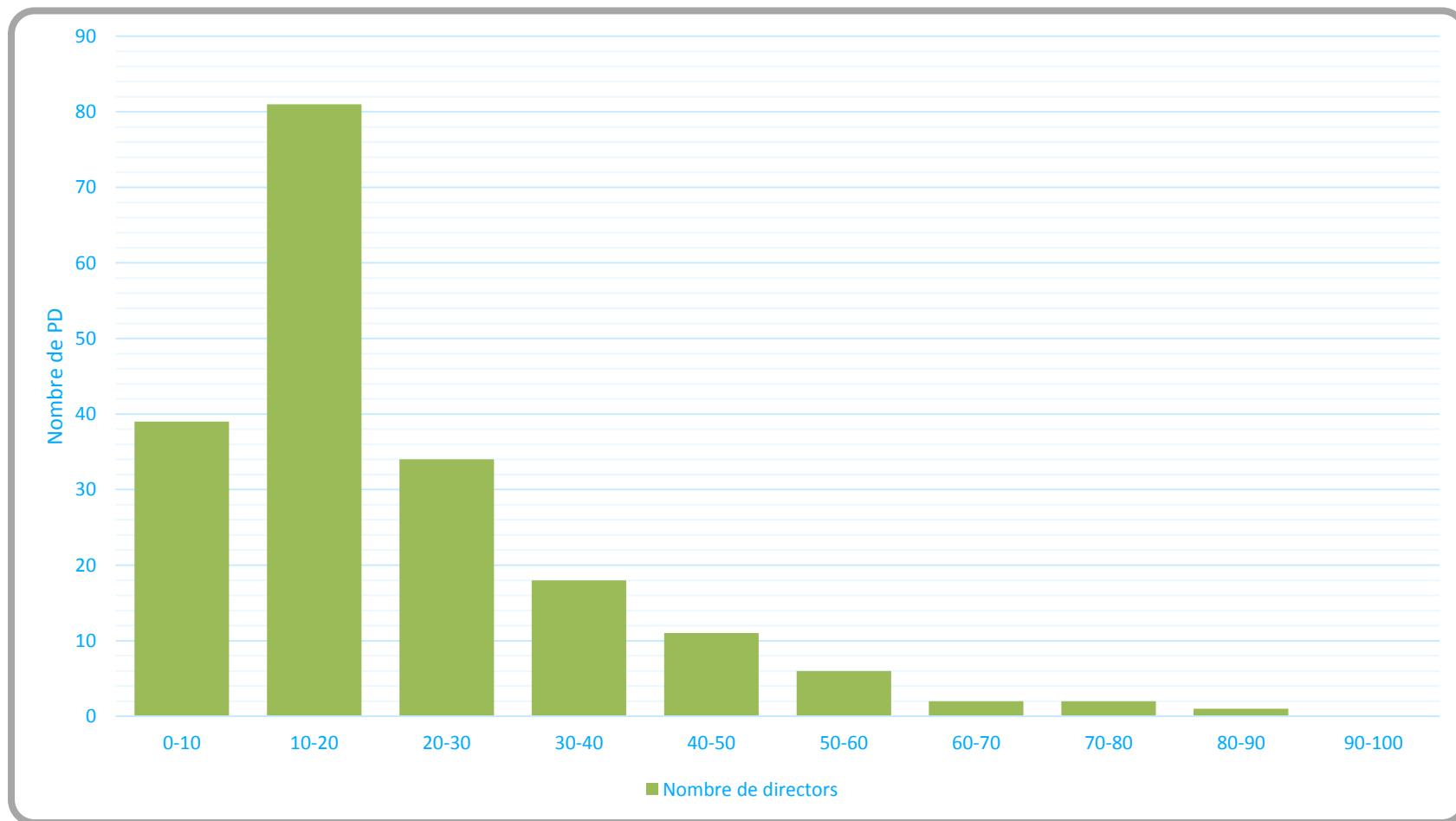
■ Nous ■ Existents

Procedència dels programes: 91 % existents

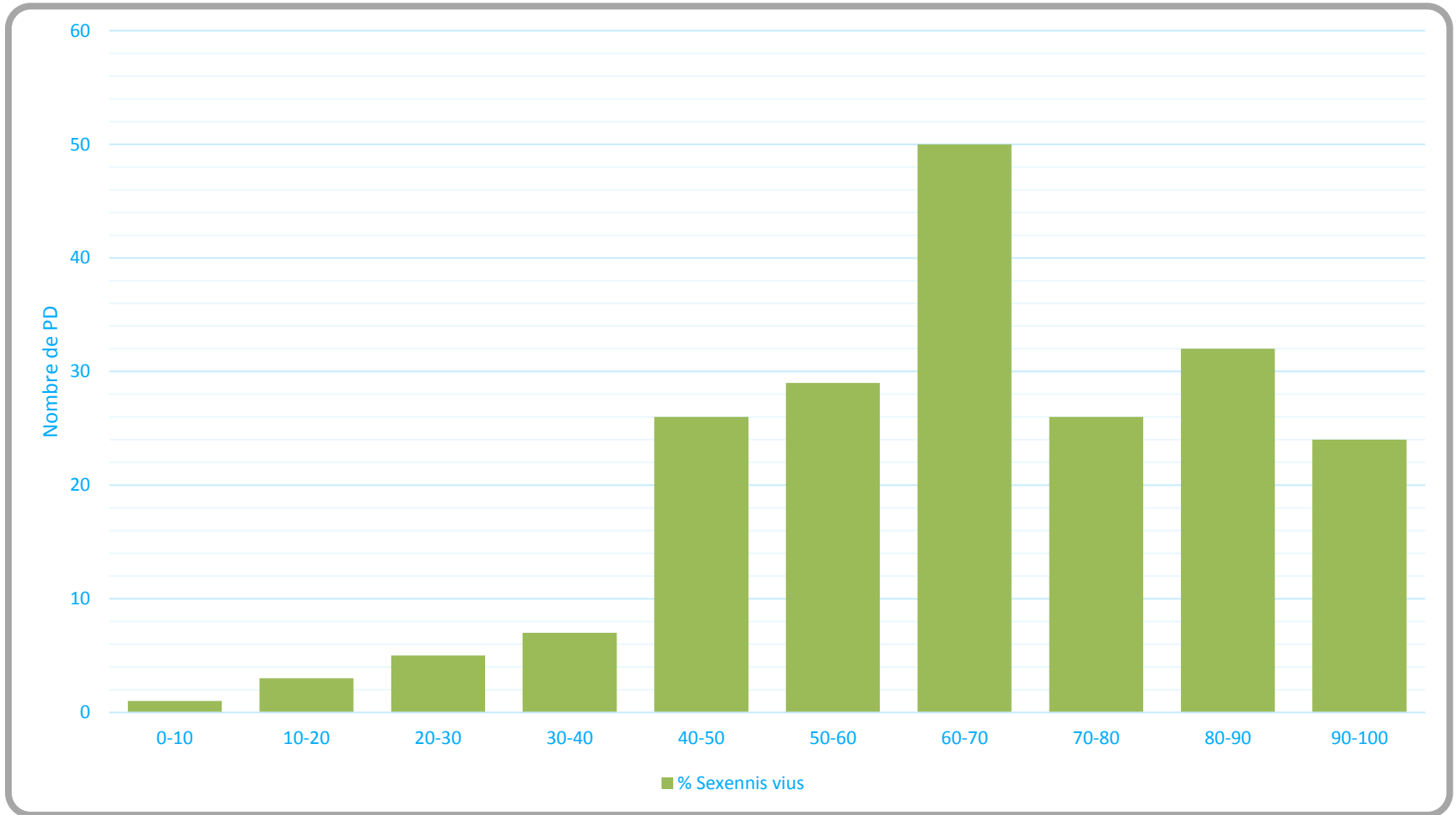


Mitjana de professors: 37

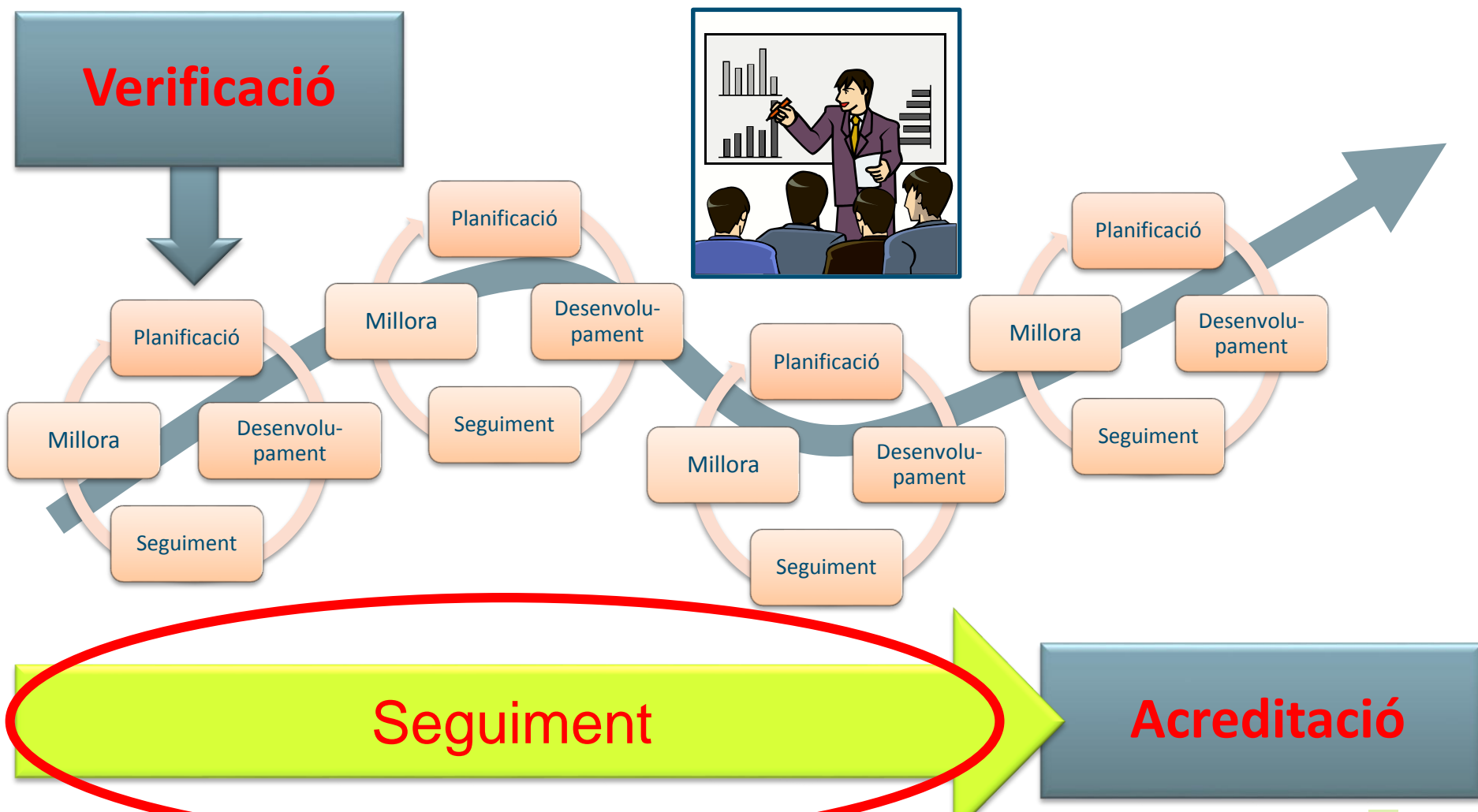
VERIFICACIÓ: DIRECTORS DE TESIS



Mitjana directores de tesis: 24



Mitjana % sexennis vius: 67%



Directrius pel seguiment dels programes de doctorat

- L'Informe de seguiment ha de ser la **principal evidència** en el procés d'acreditació dels programes de doctorat
- L'informe de seguiment ha d'utilitzar els **mateixos estàndards**, evidències i **indicadors**, que en el procés d'acreditació
- Alineació dels indicadors de la Guia de seguiment als que poguessin aparèixer al **WINDDAT**
- Definició de **l'Informe de Seguiment del Programa de Doctorat (ISPD)**
- **Màxima alineació del ISPD al autoinforme** que es pugui sol·licitar en les futures acreditacions
- Focalització en la **millora contínua**, el seguiment d'aquestes millores, i la correcta temporalitat de l'Informe. És a dir, en la integració del procés en la millora del sistema.

Si un programa de doctorat no funciona adequadament, clarament s'ha de detectar al procés de seguiment i no al d'acreditació. En cas contrari, és una indicació de que el seguiment no està prou ben dissenyat.

TEMPORALITZACIÓ:

- L'ISPD ha de ser la principal eina interna per al seguiment dels programes de doctorat.
- Atès que és una **eina de caràcter intern**:
 - Cada Universitat en definirà la seva periodicitat, si bé AQU Catalunya únicament sol·licitarà l'evidència de la seva realització cada **tres anys**.
 - És a dir, al **procés d'acreditació** s'utilitzarà la informació de:
 - Verificació
 - ISPD al 3er any
 - Autoinforme d'acreditació al 6è any (Molt similar al ISPD al 3er any)
 - Evidències
 - AQU Catalunya realitzarà els informes de valoració d'alguns d'aquests ISPD (**IVISPD**) únicament durant els propers anys, i fins que els programes no estiguin acreditats.

Informe de Seguiment del Programa de Doctorat (ISPD)

- ~~■ Presentació del programa~~
- ~~■ Procés elaboració informe~~
- Valoració estàndards
 - 1. Qualitat del programa
 - 2. Informació pública
 - 3. Professorat
 - 4. Suport a l'aprenentatge
 - 5. Sistema intern de qualitat
 - 6. Resultats
- Valoració i pla de millora
- ~~■ Evidències~~

Autoinforme d'acreditació

- Presentació del programa
- Procés elaboració informe
- Valoració estàndards
 - 1. Qualitat del programa
 - 2. Informació pública
 - 3. Professorat
 - 4. Suport a l'aprenentatge
 - 5. Sistema intern de qualitat
 - 6. Resultats
- Valoració i pla de millora
- Evidències

1. El disseny del programa (línies de recerca, perfil de competències i activitats formatives) està actualitzat segons els requisits de la disciplina i respon al nivell formatiu requerit en el MECES.

1.1. Els doctorands admesos tenen el **perfil d'ingrés** adequat i el seu nombre és coherent amb les característiques i distribució de les **línies de recerca** del programa, i el nombre de places ofertes.

1.2. El programa disposa de mecanismes de **supervisió dels doctorands** adequats i, si escau, de les **activitats formatives**, adequats.

2. La institució informa de manera adequada tots els grups d'interès sobre les característiques del programa de doctorat i sobre els processos de gestió que en garanteixen la qualitat.

2.1. La institució **publica informació** veraç, completa i actualitzada sobre les característiques del programa de doctorat, el seu desenvolupament operatiu i els resultats assolits.

2.2. La institució garanteix un **fàcil accés a la informació** rellevant del programa de doctorat a tots els grups d'interès, que inclou els resultats del seguiment i, si escau, de la seva acreditació.

2.3. La institució **publica el SGIQ** en què s'emmarca el programa de doctorat.

Per l'estàndard 2 s'inclou:

1. Taula amb la informació mínima pública sobre el desenvolupament operatiu del programa
1. Indicadors que haurien de ser, progressivament, públics (a mesura que es disposin).



Informació mínima pública sobre el desenvolupament operatiu del programa

DIMENSÍO	CONTINGUTS
ACCÉS AL PROGRAMA DE DOCTORAT	<ul style="list-style-type: none"> • Objectius del programa • Perfil d'ingrés • Perfil de sortida • Nombre de places ofertes • Període i procediment de matriculació • Requisits i criteris d'admissió • Procediment i assignació de tutor i director de tesi • Complementes de formació • Beques
ORGANITZACIÓ	<ul style="list-style-type: none"> • Línies de recerca • Activitats formatives • Procediment per a l'elaboració i defensa del pla de recerca
PLANIFICACIÓ OPERATIVA	<ul style="list-style-type: none"> • Normativa acadèmica • Durada dels estudis i permanència • Calendari acadèmic • Recursos d'aprenentatge: <ul style="list-style-type: none"> ○ Espais virtuals de comunicació ○ Laboratoris ○ Biblioteca ○ Altres • Sistema de Garantia Interna de la Qualitat
PROFESSORAT	<ul style="list-style-type: none"> • Professorat del programa • Perfil acadèmic i investigador • Informació de contacte
PROGRAMES DE MOBILITAT	<ul style="list-style-type: none"> • Objectius • Normativa general • Beques
TESI DOCTORAL	<ul style="list-style-type: none"> • Normativa i marc general (avaluació, dipòsit, defensa, menció internacional al títol, estructura, etc.) • Tesis defensades els darrers cursos acadèmics
INSERCIÓ LABORAL	<ul style="list-style-type: none"> • Principals sortides laborals (empreses, universitats i altres institucions) dels doctorands del programa



Indicadors que haurien de ser públics, a mesura que es disposin

DIMENSIONS	INDICADORS
ACCÉS I MATRÍCULA	<ul style="list-style-type: none"> - Nombre de places ofertes - Demanda - Estudiants matriculats de nou ingrés - Nombre total d'estudiants matriculats - Percentatge d'estudiants estrangers matriculats - Percentatge d'estudiants matriculats a temps parcial - Percentatge d'estudiants amb beca
PROFESSORAT	<ul style="list-style-type: none"> - Distribució del professorat del programa per categoria docent - Percentatge de sexennis vius
MOBILITAT	<ul style="list-style-type: none"> - Percentatge d'estudiants propis que realitzen estades de recerca - Percentatge d'estudiants aliens que fan estades de recerca al programa
SATISFACCIÓ	<ul style="list-style-type: none"> - Satisfacció dels doctorands amb els estudis - Satisfacció dels directors de tesi
RESULTATS ACADÈMICS	<ul style="list-style-type: none"> - Nombre de tesis llegides a temps complet (3-4 anys) - Nombre de tesis llegides a temps parcial (5-6 anys) - Durada mitjana del programa de doctorat - Taxa d'abandonament - Percentatge de tesis amb la qualificació "cum laude". - Percentatge de doctors amb menció internacional - Percentatge de tesis defensades com a compendi d'articles científics
INSERCIÓ LABORAL	<ul style="list-style-type: none"> - Taxa d'ocupació (Enquesta inserció laboral) - Taxa d'adequació de la feina als estudis (Enquesta inserció laboral)

3. El professorat és suficient i adequat, d'acord amb les característiques del programa de doctorat, l'àmbit científic i el nombre d'estudiants.

3.1. El professorat té una **activitat de recerca acreditada**.

3.2. El professorat **és suficient** i disposa de la dedicació adequada per desenvolupar les seves funcions.

3.3. El programa de doctorat compta amb les **accions adients per fomentar la direcció de tesis**.

3.4. El grau de participació **de professorat estranger** i doctors internacionals en les comissions de seguiment i tribunals de tesi és adequat a l'àmbit científic del programa.

RELLEVANT!!!

4. Els recursos materials i serveis necessaris per al desenvolupament de les activitats previstes en el programa de doctorat i per a la formació del doctorand són suficients i adequats al nombre de doctorands i a les característiques del programa.

4.1. Els **recursos materials** disponibles són adequats al nombre de doctorands i a les característiques del programa de doctorat.

4.2. Els **serveis** a l'abast dels doctorands suporten adequadament el procés d'aprenentatge i faciliten la incorporació al mercat laboral.

5. La institució disposa d'un sistema de garantia interna de la qualitat formalment establert i implementat que assegura, de manera eficient, la qualitat i la millora contínua del programa de doctorat.

5.1. El SGIQ implementat facilita els **processos de disseny i aprovació** del programa de doctorat, el **seguiment** i la seva **acreditació**.

5.2. El SGIQ implementat garanteix la **recollida d'informació i dels resultats rellevants** per a la gestió eficient dels programa de doctorat.

5.3. El SGIQ implementat es **revisa periòdicament** per analitzar-ne l'adequació i, si escau, es proposa un pla de millora per optimitzar-lo.



6. Les tesis doctorals, les activitats formatives, i l'avaluació són coherents amb el perfil de formació. Els resultats quantitatius dels indicadors acadèmics i d'inserció laboral són adequats.

6.1. Les **tesis doctorals, les activitats de formació i la seva avaluació** són coherents amb el perfil formatiu pretès.

6.2. Els valors dels **indicadors acadèmics** són adequats per a les característiques del programa de doctorat.

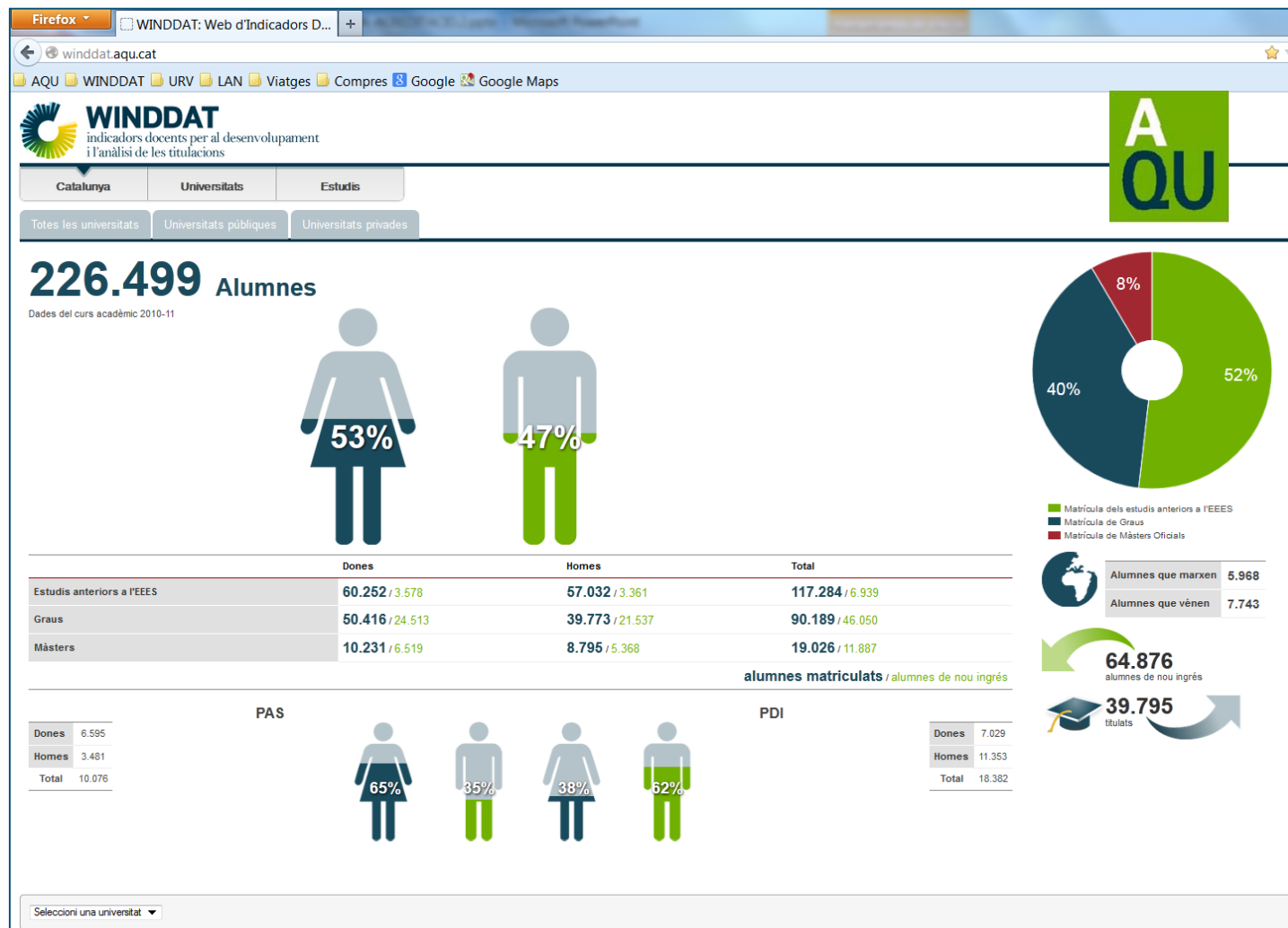
6.3. Els valors dels **indicadors d'inserció laboral** són adequats per a les característiques del programa de doctorat.

Cal definir els 10-12 indicadors a utilitzar en l'anàlisi d'aquest estàndard

Alguns podrien ser:

1. Tesis llegides a temps complet i temps parcial
2. Durada mitjana dels estudis
3. Taxa d'abandonament
4. Percentatge de tesis amb menció internacional
5. Satisfacció dels estudiants (*Possible enquesta AQU Catalunya*)
6. Taxa d'ocupació (*Enquesta inserció laboral AQU Catalunya*)
7.

És objectiu d'AQU Catalunya facilitar pràcticament tots aquests indicadors mitjançant WINDDAT a mig termini.



A partir dels indicadors recollits, cal realitzar un anàlisi que condueixi a un pla de millora.

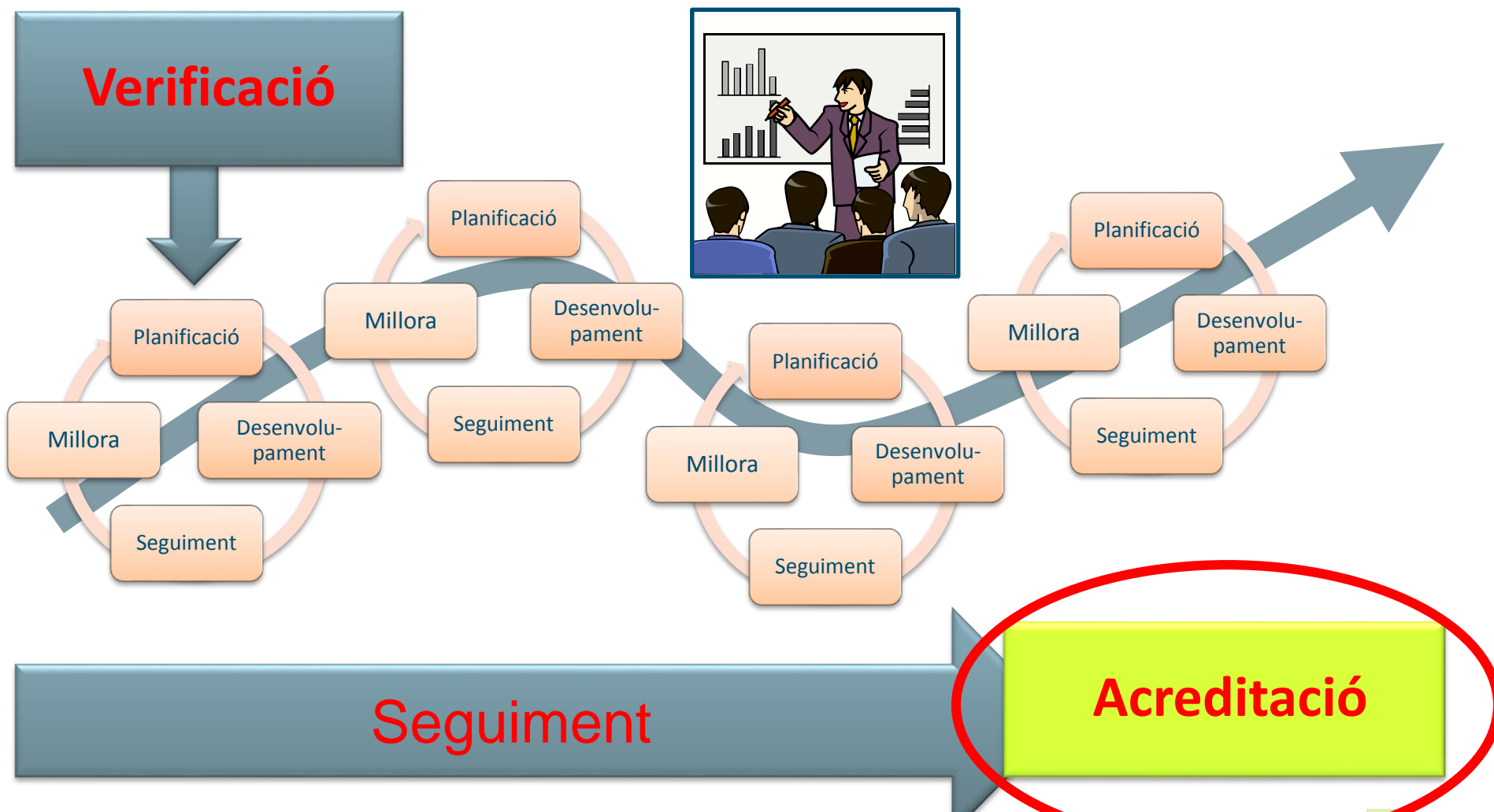
Aquest pla s'hauria d'establir en accions de la següent forma.

Diagnòstic	Identificació de les causes	Objectius a assolir	Accions proposades	Prioritat	Responsable	Terminis	Implica modificació?	Nivell (programa de doctorat, centre, universitat.)

Posteriorment, al proper seguiment o acreditació del programa de doctorat, caldrà donar resposta a aquest pla de millora, i formular-ne un altre o la seva pròrroga.



Marc de Verificació-Seguiment-Modificació-Acreditació (VSMA)



Durant el procés de seguiment no caldria aportar cap evidència, més enllà dels indicadors que mesuren els seus resultats. Aquesta es recollirien durant el procés d'acreditació.

Algunes podrien ser les següents:

1. IPSD
2. Tesis amb diferents notes (algunes amb Cum Laude)
3. Mostra activitats formatives: Programes dels seminaris / cursos.
4. Evidències relacionades amb el SGIQ:
 - SIGQ
 - Enquestes als estudiants
 -

El procés d'acreditació implicarà audiències. Possiblement les següents:

1. Director Escola de Doctorat i directors de programes de doctorat
2. Directors i tutors de tesis
3. Doctorants
4. Doctors egresats





Agència
per a la Qualitat
del Sistema Universitari
de **Catalunya**

www.aqu.cat

Gràcies per la vostra atenció.

El copyright d'aquesta presentació (en format paper i electrònic) pertany a l'Agència per a la Qualitat del Sistema Universitari de Catalunya. Qualsevol reproducció, distribució, transformació o presentació, total o parcial, del seu contingut requereix l'autorització expressa i per escrit d'AQU Catalunya, i la referència a AQU Catalunya com a font d'informació.