

#### Introducció

---

L'ensenyament de Medicina a Catalunya s'imparteix a quatre universitats: la UB, la UAB, la UdL i la URV. Durant el programa d'avaluacions 2000 de l'Agència per a la Qualitat del Sistema Universitari a Catalunya s'han avaluat de forma transversal aquestes quatre titulacions.

Per desenvolupar aquest procés, una comissió de treball formada per tècnics de l'Agència i representants de les facultats de Medicina va adequar la metodologia d'avaluació als ensenyaments de Medicina.

Per a l'avaluació es van constituir comitès interns formats per representants dels òrgans directius de les facultats, professors, estudiants i personal d'administració i serveis. D'altra banda, els comitès d'avaluació externa han estat formats tant per experts acadèmics de diverses universitats europees com per professionals de la medicina de Catalunya. En els comitès externs també hi han participat dos experts en avaluació, l'un dels Països Baixos i l'altre de Catalunya.

El desenvolupament de l'avaluació s'ha dut a terme segons els criteris establerts per l'Agència. En el cas de la UAB, cal dir que l'informe elaborat pel comitè intern no ha tingut el consens necessari dins la pròpia Facultat de Medicina. Així mateix les conclusions d'aquest informe tampoc han estat acceptades de manera majoritària pel membres de la mateixa comunitat universitària. Aquest aspecte va quedar palès durant la fase d'avaluació externa, i és per això que el comitè extern recomana una nova avaluació de l'ensenyament d'aquí a dos anys.

Cal dir que les facultats de Medicina són centres d'una gran complexitat, pel fet de disposar d'unitats docents hospitalàries amb la plantilla corresponent de professorat vinculat, i això ha dificultat en general el procés d'avaluació.

#### Context institucional

---

L'ensenyament reglat de la Medicina a Catalunya data de l'any 1300, amb la creació de l'Estudi General de Lleida. A Barcelona, els estudis s'inicien el 1401, quasi cinquanta anys abans de la creació de la Universitat de Barcelona.

La Facultat de Medicina de Barcelona data de mitjan segle XIX. Durant els anys trenta es constitueix la Universitat Autònoma de Catalunya, que incorpora professorat de gran prestigi mèdic i implanta un pla d'estudis modern.

A partir de l'any 1968 s'obren grans hospitals i es crea la nova Universitat Autònoma de Barcelona i, amb ella, la segona facultat de Medicina de Catalunya. Finalment, el 1977 es creen les facultats de Medicina de Lleida i Reus, com a extensions de la UB. Posteriorment, aquestes facultats esdevenen centres propis de la UdL i la URV, respectivament.

D'altra banda, la xarxa hospitalària que dona suport a les titulacions avaluades ha estat molt ben valorada en el procés d'avaluació. Cal destacar la xarxa de la UAB amb quatre unitats docents hospitalàries: Sant Pau, Vall d'Hebron, Mar i Germans Trias. La UB també té tres unitats docents molt importants, l'una a l'Hospital Clínic, l'altra al de Bellvitge i una tercera a l'Hospital de Sant Joan de Déu. A la UdL la unitat docent es troba situada a l'Hospital Arnau de Vilanova, i la URV en té dues, una a l'Hospital Sant Joan de Reus i una altra al Joan XXIII de Tarragona. Aquests hospitals, tot i tenir unes dimensions més reduïdes que els de Barcelona, també s'han valorat com a molt adequats per a la docència.

Juntament amb les unitats docents, les facultats subscriuen acords amb una gran quantitat de centres de la xarxa hospitalària catalana. Darrerament, s'han incorporat a aquesta xarxa centres d'assistència primària, cosa que ha representat un benefici important en la millora formativa dels estudiants.

També cal subratllar que l'existència del sistema MIR té un impacte substancial sobre la formació de pregrau, tant en l'establiment dels programes de formació com dels mètodes d'aprenentatge i d'avaluació seguits. En aquest sentit, el sistema actual fa prevaler els coneixements davant de les habilitats i les actituds, les classes magistrals basades en apunts davant de l'estudi per casos o l'autoaprenentatge tutelat, i l'ús de proves objectives (tipus test) davant de l'avaluació continuada o altres mètodes.

**Taula 1. Dades generals dels estudis de Medicina per a cada universitat. Curs 1999-2000**

Alumnes de l'ensenyament a tot Catalunya	4.231			
	UB	UAB	UdL	URV
Alumnes de l'ensenyament	1.349	1.759	541	582
Alumnes totals matriculats a la universitat	57.777	32.671	9.531	11.737
Alumnes de cicle llarg a la universitat	41.388	26.101	3.214	5.899
Percentatge d'alumnes de la titulació respecte dels alumnes totals	2,3%	5,4%	5,7%	5%
Percentatge d'alumnes de la titulació respecte dels alumnes totals de cicle llarg	3,2%	6,7%	16,8%	9,9%
Percentatge d'alumnes respecte del total d'alumnes de la titulació a Catalunya	32%	41,6%	12,8%	13,8%

## L'accés a l'estudi

La facultat amb més oferta de places és la de la UAB amb 270, seguida de la UB amb 224, mentre que la URV i la UdL n'ofereixen prop de 100. Les dades del curs 1999-2000 mostren que a Catalunya la demanda és el doble de l'oferta de places. La facultat amb més demanda és la de la UB, que triplica l'oferta de places.

Els estudiants que accedeixen a les titulacions de Medicina tenen notes de selectivitat elevades i una motivació alta per l'estudi. Com es pot veure a les dades de la taula 2, les notes de tall han tingut una tendència creixent, encara que és possible que la incipient davallada demogràfica freni aquesta tendència. A totes les facultats els estudiants tenen notes d'accés superiors a 7; el fet que hi hagi algun estudiant amb una nota inferior sembla indicar que ha accedit al centre durant el procés de reassignació de places.

Una altra dada significativa és el percentatge d'estudiants que es matriculen al centre i que l'han triat com a primera opció a les PAU. Així, el curs 2000-2001 aquesta mena d'estudiants representa el 100% de la matrícula a la UB, cap al 75% a la UAB i a la URV i el 50% aproximadament a la UdL. Els últims tres cursos aquests valors s'han mantingut força constants a tots els centres, llevat de la URV on s'ha passat del 54% el curs 1997-1998 al 74% el 2000-2001.

El marc d'accés actual permet que alumnes que volen estudiar a l'àrea de Barcelona i no tenen prou nota per accedir-hi es matriculin a Lleida o a Reus i després demanin el trasllat. Això afecta les universitats de fora de Barcelona, atès que fan una planificació i un esforç docent pensant en un volum d'accés determinat que després no és el que tindran.

Un fet rellevant dels darrers anys ha estat la important feminització dels estudis de Medicina, ja que les dones representen actualment prop del 70% dels estudiants de nou accés.

Pel que fa a la relació entre accés i ocupació, cal dir que la situació actual no permet als llicenciats exercir immediatament la seva professió en l'àmbit públic sanitari, principal destí professional dels graduats. És, doncs, el Ministerio de Sanidad y Consumo qui regula l'accés a la funció mèdica en l'àmbit públic mitjançant les proves selectives del MIR. En el passat, el fort desajust entre accés a les facultats i nombre de places MIR ha creat una bossa important de desocupats i és per això que les facultats han limitat la seva oferta de places.

El comitè extern d'avaluació ha subratllat la necessitat de planificar l'accés a l'ensenyament de Medicina amb un horitzó temporal llarg, que tinguin en compte, entre altres factors, el temps necessari per formar metges, les necessitats socials i la incorporació elevada de la dona en la tasca professional mèdica. Cal tenir present que els alumnes que accedeixin als estudis l'any 2002 no podran començar a exercir com a metges MIR fins el 2009 aproximadament i com a especialistes fins el 2011-2012, en els casos més favorables. I en l'horitzó del 2012 les necessitats assistencials de la societat catalana segurament seran força diferents de les d'ara. D'altra banda, no s'ha d'oblidar l'escassetat de metges en alguns països europeus del nostre entorn.

**Taula 2. Demanda d'accés a la titulació. Curs 1999-2000**

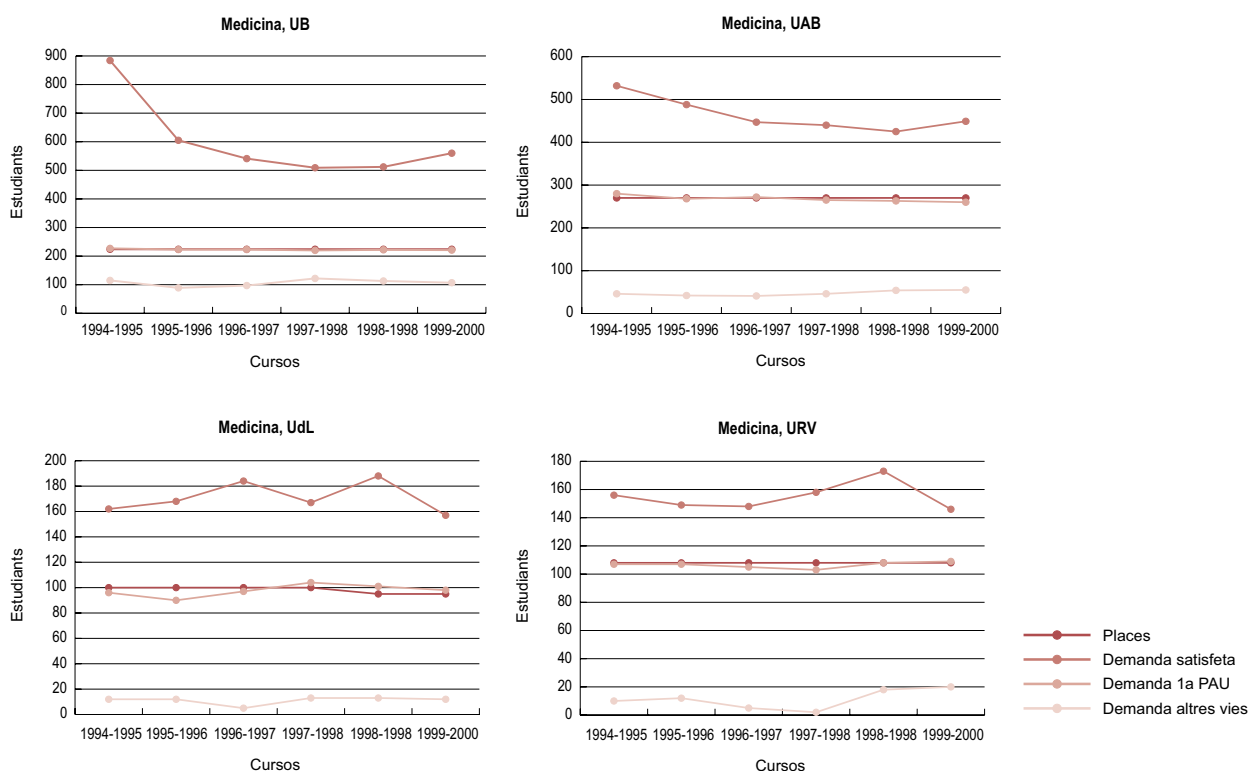
Titulació	Places ofertes*	Demanda global	Ratio demanda / oferta	Demanda 1a opció		Demanda satisfeta global
				PAU	Altres	
<b>Medicina, UB</b>	224	667	3	560	107	221
<b>Medicina, UAB</b>	270	504	1,9	449	55	260
<b>Medicina, UdL</b>	95	169	1,8	157	12	98
<b>Medicina, URV</b>	108	166	1,5	146	20	109

\* Places ofertes a Catalunya: 697  
 Demanda en 1a opció a Catalunya: 1.506

**Taula 3. Notes de tall. Evolució 1995-2000**

Titulació	Via d'accés PAU					NTE.*
	1995-1996	1996-1997	1997-1998	1998-1999	1999-2000	
<b>Medicina, UB</b>	7,17	7,39	7,59	7,58	7,72	8,19
<b>Medicina, UAB</b>	6,85	7,01	7,14	7,16	7,29	7,64
<b>Medicina, UdL</b>	6,56	6,71	6,81	6,89	7,00	6,67
<b>Medicina, URV</b>	6,66	6,78	6,91	7,06	7,09	7,10

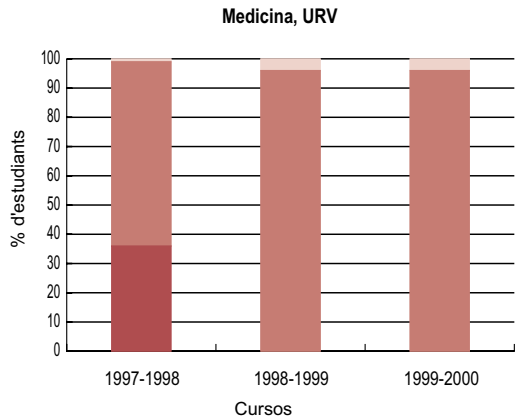
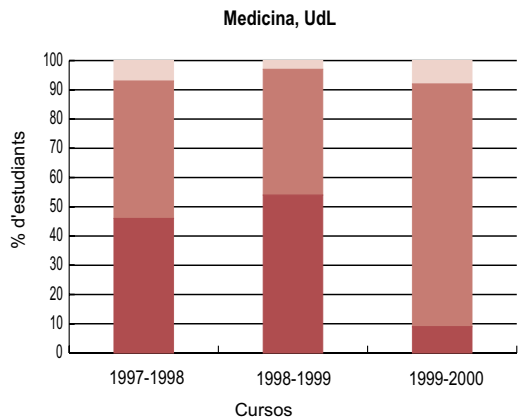
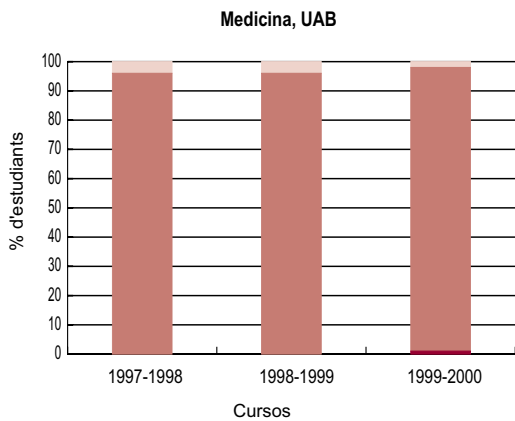
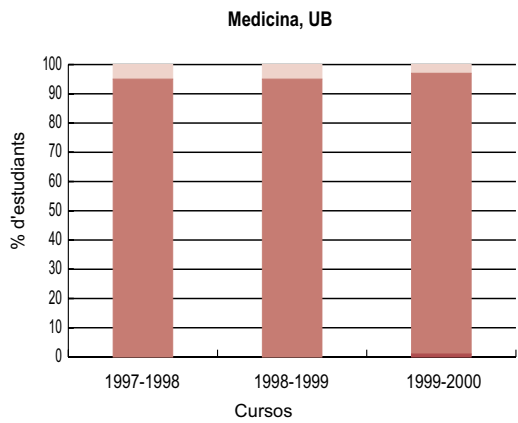
\*Nte.: Nota de tall equivalent del curs 1999-2000



**Taula 4. Distribució dels alumnes de 1r curs per notes i vies d'accés**

Titulació	Via d'accés PAU								
	Curs 1997-1998			Curs 1998-1999			Curs 1999-2000		
	[5-6]	[6-7]	>7	[5-6]	[6-7]	>7	[5-6]	[6-7]	>7
<b>Medicina, UB</b>	0%	0%	95%	0%	0%	95%	0%	1%	96%
<b>Medicina, UAB</b>	0%	0%	96%	0%	0%	96%	1%	0%	97%
<b>Medicina, UdL</b>	0%	46%	47%	0%	54%	43%	0%	9%	83%
<b>Medicina, URV</b>	0%	36%	63%	0%	0%	96%	0%	0%	96%

La suma de la distribució d'alumnes d'accés via PAU per a cada curs ha de donar el 100%. Si això no passa, la diferència fins el 100% correspon als alumnes que han accedit a la titulació per altres vies.



Altres  
 FP>7  
 PAU>7  
 PAU [6-7]  
 PAU [5-6]

## Fites, objectius i planificació

La missió de la Facultat és formar metges que tinguin una visió àmplia dels factors que porten a la malaltia, incloent-hi els de naturalesa social, cultural i econòmica, i que alhora assumeixin el servei a la salut com una responsabilitat social i com un comportament ètic i humà. Aquesta missió ha estat valorada positivament pel comitè extern. Tot i que el perfil de formació segueix les directrius europees, el comitè considera necessari aprofundir en la definició de les competències del graduat en Medicina i creu que aquesta missió hauria d'anar acompanyada amb objectius de formació més precisos.

Des del punt de vista de la planificació, cal destacar la implicació de l'equip del degà en la transformació dels objectius i les estratègies docents en l'ensenyament. En aquest sentit, s'ha de subratllar l'aplicació de mesures de reforçament de la gestió i l'organització docent per mitjà d'un model basat en l'Oficina Docent i la Comissió d'Estudis.

## El programa de formació

En aquest punt cal diferenciar entre el programa vigent, el del 1993, i el del nou Pla 2000, pendent d'entrar en vigor. Mentre que el pla de formació del 1993 presenta un disseny curricular basat en un model tradicional d'assignatures individuals i una troncalitat elevada, el nou disseny curricular del 2000 recull millor les darreres innovacions europees i introdueix noves estratègies educatives, com ara l'ensenyament basat en la resolució de problemes. Aquest nou pla té dissenyades les estratègies d'aproximació entre el primer cicle, de matèries bàsiques, i el segon, de matèries clíniques. Alhora, una part nuclear d'aquest programa respon a les competències, habilitats i actituds que ha d'adquirir el graduat.

Com a punts febles del programa actual del 1993, el comitè extern d'avaluació indica que hi ha un excés de teoria i de classes magistrals, que els temes es repeteixen en diferents assignatures, que no promou la motivació de l'estudiant per a l'autoaprenentatge i, finalment, que no permet exercitar prou les tècniques de formació continuada.

**Taula 9. El programa de formació**

	Medicina, UdL
Publicació al BOE	22.2.1994
Anys de durada	6
<b>Pla d'estudis</b>	
Crèdits troncal i obligatoris	458
Teoria	218,5
Pràctica	239,5
Crèdits optatius	12
Crèdits de lliure elecció	52
Total	522
Grau mínim de practicitat obligatòria	52,3%
Nombre d'assignatures optatives ofertes	16
Oferta de crèdits optatius propis	49,5
Percentatge de crèdits optatius al pla d'estudis	nd
Relació d'optativitat	nd
Projecte final de carrera / Pràcticum	No
Pràctiques en empreses	Si

## Desenvolupament de l'ensenyament

Els informes d'avaluació destaquen dos aspectes positius pel que fa al desenvolupament de l'ensenyament: d'una banda, el sisè curs (rotatori de pràctiques clíniques) i, de l'altra, la presència de l'Oficina d'Educació Mèdica i del laboratori d'habilitats clíniques.

Encara que el col·lectiu de professors de la Facultat està implicat i compromès amb la tasca docent, hi ha problemes a l'hora d'establir una visió unitària de l'ensenyament, i això dificulta les possibilitats de coordinació i d'integració de l'activitat docent. D'altra banda, el comitè extern d'avaluació ha comprovat que els professors compleixen les activitats programades.

El comitè extern també ha constatat que els programes teòrics estan sobredimensionats i que, per tant, hi ha classes sobrecarregades de continguts, cosa que afecta les possibilitats de reforçar les metodologies d'autoaprenentatge.

A partir del segon curs es redueix l'assistència a classe, aspecte que sembla que està relacionat amb diversos factors, un dels quals podria ser l'ús d'una metodologia docent excessivament memorística. De fet, la classe magistral és la metodologia docent més emprada en l'ensenyament i, en aquest sentit, el comitè d'avaluació ha manifestat la necessitat de reforçar l'Oficina d'Educació Mèdica per tal que afavoreixi el desenvolupament de noves eines pedagògiques.

Respecte de les tutories, tant el suport als estudiants per matricular-se com el sistema d'apadrinament alumne-alumne han estat valorats favorablement. Amb tot, excepte al sisè curs, s'han detectat certes mancances en el seguiment tutorial de l'estudiant. També es troben a faltar mecanismes de retroacció entre professors i alumnes i canals establerts de comunicació. Quant a l'atenció de l'alumne, s'ha observat la necessitat d'establir noves vies comunicatives, ja que molts estudiants no saben a qui dirigir-se quan tenen problemes.

En general, l'avaluació dels coneixements s'adequa al que s'ha explicat a classe. Però no hi ha exàmens centralitzats que integrin el conjunt d'assignatures i que puguin afavorir la integració curricular. Sobre això, el comitè extern d'avaluació recomana potenciar els exàmens enfocats a la resolució de problemes i casos. El comitè extern valora positivament la participació dels estudiants de darrer curs, des de fa cinc anys, en la prova d'avaluació d'habilitats amb malalts simulats.

Els resultats acadèmics són bons, llevat de la taxa de graduació, que evidencia l'existència de trasllats d'estudiants cap a altres facultats abans de finalitzar els estudis de Medicina a la UdL.

**Taula 10. Distribució dels alumnes a la titulació. Curs 1998-1999**

	Medicina, UdL
Mitjana d'alumnes per grup de 1r curs	
Teoria	126
Pràctica	27
Mitjana d'alumnes de nou ingrès de 1r curs	
Teoria	108
Pràctica	23
Mitjana d'alumnes per grup 1r cicle	
Teoria	118
Pràctica	22
Mitjana d'alumnes per grup 2n cicle	
Teoria	77
Pràctica	nd
Alumnes totals	
	541
Alumnes equivalents a temps complet	
	524

**Taula 11. Resultats acadèmics. Curs 1998-1999**

Medicina, UdL	
Taxa d'èxit 1r curs	
1a convocatòria	79%
2a convocatòria	80%
Taxa d'èxit 1r cicle	
1a convocatòria	76%
2a convocatòria	77%
Taxa d'èxit 2n cicle	
1a convocatòria	87%
2a convocatòria	79%
Rendiment acadèmic	
1r curs	85%
1r cicle	79%
2n cicle	89%
Mitjana del nombre de titulats (1996-1999)	48
Taxa de graduació	0,4

## Professorat

La Facultat disposa de 117 professors, dels quals 74 imparteixen docència al segon cicle i 43 al primer cicle.

Com a element més positiu en relació amb el professorat, cal destacar la presència d'equips de professors joves que treballen en camps interdisciplinaris en l'àmbit de les ciències bàsiques, mentre que en el camp clínic s'ha valorat, des del punt de vista docent, la presència de professors interessats en el desenvolupament de la innovació pedagògica.

No obstant això, el nombre de professors i la seva distribució per categories no sembla l'adequada. En algunes matèries, per exemple, no hi ha cap professor permanent (ordinari). En aquest sentit, el comitè extern recomana que el pla estratègic inclogui una "plantilla idònia" per al centre, que a mitjà termini permeti afrontar amb èxit els reptes actuals.

El comitè extern també recomana que s'estableixin unes pautes de promoció en les àrees clíniques que permetin millorar la dotació de personal clínic involucrat en la docència.

Finalment, s'observa que, malgrat que hi ha un programa establert per avaluar el professorat, aquest programa presenta mancances metodològiques.

**Taula 12. Dedicació docent del professorat. Curs 1998-1999**

Medicina, UdL	
Professorat ordinari	43,9%
Catadrènics d'universitat	3,8%
Catadrènics d'universitat vinculats	3,5%
Titulars d'universitat	28,3%
Titulars d'universitat vinculats	8,3%
Associats	54,7%
Associats vinculats	nd
Altres	1,3%

## Instal·lacions

---

La Facultat de Medicina comparteix el campus amb l'Escola d'Infermeria. Les instal·lacions són molt modernes i ben condicionades. Les més ben valorades són la biblioteca i l'hemeroteca, que disposen d'una infraestructura i d'un equipament tècnic molt moderns. Els fons documentals de l'àrea de ciències bàsiques són especialment bons.

Totes les aules disposen de mitjans audiovisuals i, en general, tenen una capacitat adequada, excepte les que es troben a la unitat docent hospitalària.

Els laboratoris han estat ben valorats pel comitè extern, ja que estan ben equipats i posseeixen prou capacitat. Els recursos informàtics a la disposició dels estudiants són, en general, adequats. En canvi, la sala de dissecció no s'adapta a la legislació actual en matèria de seguretat.

Finalment, el comitè extern recomana que es faci un estudi per tal de corregir les mancances actuals detectades a la zona de treball i de despatxos del professorat.

## Relacions externes

---

La Facultat té signats diversos acords amb universitats espanyoles i estrangeres per al desenvolupament de la docència i l'intercanvi d'estudiants. Però la participació dels estudiants en els programes d'intercanvi és moderada per diversos motius, entre els quals destaquen l'elevada càrrega curricular de la carrera, les dificultats que els programes coincideixin i l'interès escàs per les llengües dels països d'acollida. D'altra banda, es valoren positivament les estratègies per incorporar estudiants, tant d'Andorra com de països en via de desenvolupament, per a la formació de pregrau.

L'impacte de la Facultat en el seu àmbit geogràfic és important, ja que aproximadament el 25% dels professionals de la regió han estat formats a la UdL durant els quinze anys de funcionament de la Facultat.

Finalment cal fer referència als acords subscrits amb l'Institut d'Estudis de la Salut i el Col·legi Oficial de Metges per al desenvolupament de l'educació mèdica de pregrau.

## Recerca

---

La recerca a la Facultat és especialment destacada al Departament de Ciències Mèdiques Bàsiques, tant pel volum de recursos de què disposa i la qualitat de les seves publicacions com per l'esperit de col·laboració i de captació d'estudiants de doctorat que demostra i per les seves relacions externes.

Finalment, cal fer un esment especial de la recerca en innovació docent duta a terme per un grup de professors de la Facultat.