

Avaluació transversal dels ensenyaments d'Economia i d'Administració i Direcció d'Empreses, UB, UAB, UPF i URV

Introducció

A Catalunya els ensenyaments d'Economia i d'Administració i Direcció d'Empreses (ADE) s'imparteixen a cinc universitats (UB, UAB, UPF, UdG i URV). En el programa 2000 de l'Agència s'han avaluat, de forma transversal, les titulacions d'Economia impartides a la UB, la UAB i la UPF, i les d'Administració i Direcció d'Empreses de la UB, la UAB, la UPF i la URV¹.

L'avaluació dels ensenyaments d'Economia i d'ADE s'ha fet en paral·lel i això ha comportat que l'avaluació interna i l'externa, en els casos de la UB i la UPF, s'hagin fet de forma conjunta per a tots dos ensenyaments. Cal tenir present que ambdues titulacions provenen de l'antic ensenyament de Ciències Econòmiques i Empresariales i que els primers cicles de tots dos ensenyaments solen ser comuns o mantenen moltes similituds.

Context institucional

La primera facultat de Ciències Econòmiques de Catalunya es va crear l'any 1953 a la UB, que va ser pionera en aquest ensenyament. Posteriorment, l'any 1970, la UAB va començar a impartir aquests estudis i, l'any 1990, la creació de la UPF va representar una nova ampliació de l'oferta. Finalment, la creació de la URV, al principi dels noranta, va portar a una reestructuració i a una nova ampliació d'aquests estudis a Tarragona.

Va ser justament al principi dels noranta, amb la publicació del Reial decret 1497/1987 de directrius generals comunes dels plans d'estudi, quan van aparèixer les titulacions d'Economia i d'ADE, en detriment de l'ensenyament de Ciències Econòmiques i Empresariales que desapareixia. Per a les facultats de la UB i la UAB el camí transcorregut des de la seva creació ha suposat la implantació de fins a cinc plans d'estudis diferents, els tres primers com a Ciències Econòmiques i Empresariales i els següents com a Economia i ADE.

De fet, abans d'aquesta divisió l'ensenyament de Ciències Econòmiques i Empresariales ja tenia especialitats properes a les noves titulacions, tant en l'àrea d'economia com en la d'empresa.

La posició estratègica de les facultats de Ciències Econòmiques en les seves universitats respectives és important, especialment en les de Barcelona. Això es percep per la seva rellevància institucional, per l'elevada demanda que hi ha per cursar els seus estudis i, finalment, per l'abast de la participació i les relacions amb l'entorn econòmic i empresarial del seu professorat.

Accés a les titulacions

A tall d'introducció, cal posar de manifest que, abans de la divisió de l'ensenyament de Ciències Empresariales, la distribució dels estudiants dins d'aquest àmbit era favorable a l'especialitat d'ADE. Això ha continuat sent així, tot i que la posada en marxa de la titulació d'Economia ha reforçat aquesta branca de coneixement.

La planificació dels nous ensenyaments va fer que tant a la UAB com a la UPF s'oferissin el mateix nombre de places per a Economia que per a ADE; en canvi, a la UB l'oferta de places d'ADE és sensiblement més gran que la d'Economia.

El curs 1999-2000, el nombre mitjà de demandes per plaça oferta era d'1,2 a Economia i d'1,6 a ADE, amb uns valors màxims a la UPF d'1,5 a Economia i de 2,75 a ADE. La demanda per cursar ensenyaments d'ADE és superior a la d'Economia a tots els centres avaluats. Per universitats, la demanda més gran, tant d'ADE com d'Economia, es dona a la UB, seguida per la UPF (vegeu la taula 2).

¹ Les titulacions d'Economia i d'ADE que s'imparteixen a la UdG no han estat avaluades, atès que es van posar en marxa el curs 1999-2000 i, per tant, s'ha considerat prematur dur a terme un procés d'aquesta mena.

En aquest sentit, cal dir també que, amb la consolidació de la divisió dels ensenyaments de Ciències Econòmiques i Empresariales, la distribució d'estudiants entre l'àrea d'economia i la d'empresa està tornant als nivells d'abans, quan ADE i Economia eren especialitats dins d'una mateixa titulació. Així doncs, s'observa una tendència decreixent de la demanda en l'ensenyament d'Economia.

Pel que fa a les notes d'accés, cal subratllar que l'ensenyament d'ADE de la UPF té una de les notes d'entrada més altes de tot el sistema universitari català. La segona nota de tall més alta per a la titulació d'ADE correspon a la UAB. Per a l'ensenyament d'Economia, la UPF té també una de les notes més altes del sistema, seguida, en aquest cas, per la de la UB.

El comportament de les notes de tall al llarg del temps és, per a totes tres universitats, molt estable. Cal aclarir que la nota de tall indicada en aquest informe correspon a la de primera assignació. És per això que en alguns casos, malgrat haver-hi una nota de tall superior a 6, la reassignació de places fa que hi hagi estudiants matriculats amb notes inferiors. De totes maneres, la major part dels estudiants amb notes de tall entre 5 i 6 s'apropa molt al 6.

La distribució dels nous estudiants segons la nota d'entrada també afavoreix la UPF, ja que la majoria dels seus alumnes té notes de tall entre 7 i 10. En canvi, a la UB i a ADE de la UAB el nombre més important d'estudiants se situa en l'interval de notes de tall entre 6 i 7. A Economia de la UAB els nous estudiants es distribueixen a parts iguals en els intervals corresponents a notes de tall entre 5 i 6 i entre 6 i 7 (vegeu la taula 3). Quant a la distribució de l'accés entre homes i dones, a tots els centres avaluats s'observa un repartiment força igualat de tots dos gèneres.

Finalment, cal destacar que tant a ADE com als ensenyaments d'Economia la relació entre accés a la titulació i grau d'inserció professional dels titulats és bona, tant per la rapidesa de la seva inserció com per l'adequació de les feines desenvolupades als estudis cursats.

Taula 1. Notes de tall. Evolució 1995-2000

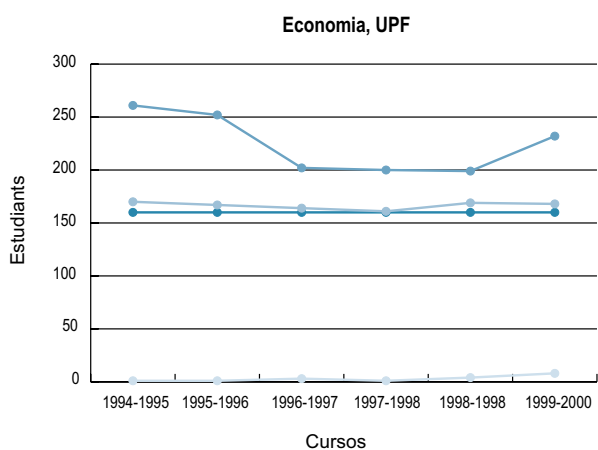
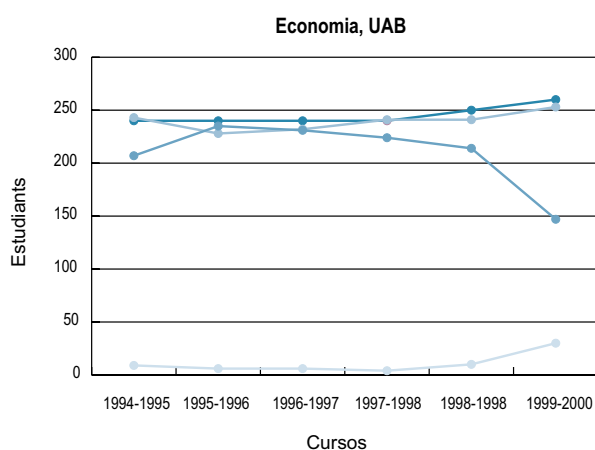
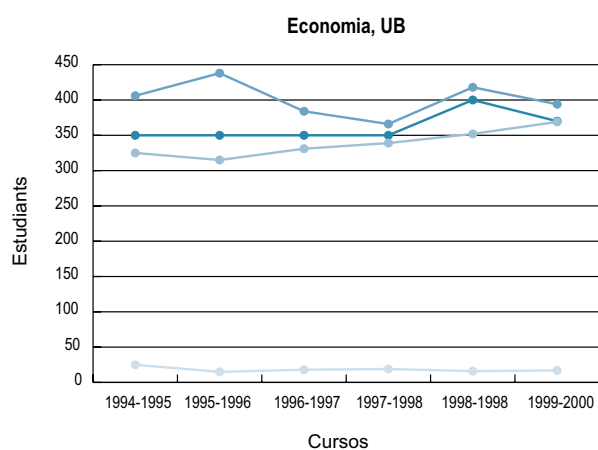
Titulació	Via d'accés PAU					NTE*
	1995-1996	1996-1997	1997-1998	1998-1999	1999-2000	
Economia, UB	6,13	6,16	6,09	6,06	6,13	7,13
Economia, UAB	6,00	6,03	5,93	5,95	5,94	6,32
Economia, UPF	6,88	6,92	6,98	6,98	7,08	7,50

*Nte.: Nota de tall equivalent del curs 1999-2000

Taula 2. Demanda d'accés a la titulació. Curs 1999-2000

Titulació	Places ofertes*	Demanda global	Ràtio demanda / oferta	Demanda 1a opció		Demanda satisfeta global
				PAU	Altres	
Economia, UB	360	434	1,2	418	16	352
Economia, UAB	250	177	0,7	147	30	253
Economia, UPF	160	240	1,5	232	8	168

* Places ofertes a Catalunya: 861
Demanda en 1a opció a Catalunya: 890

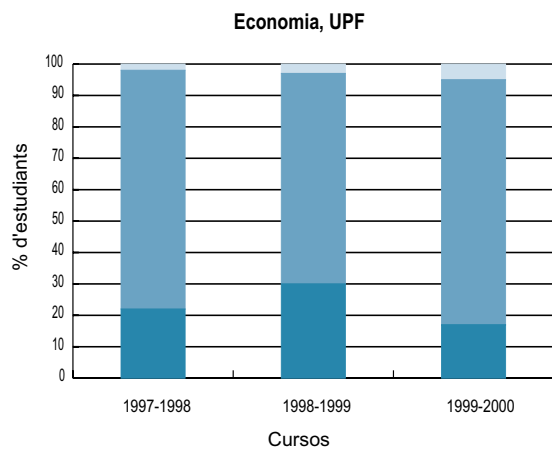
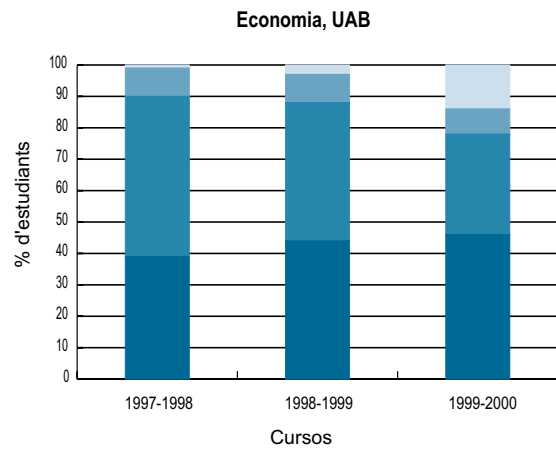
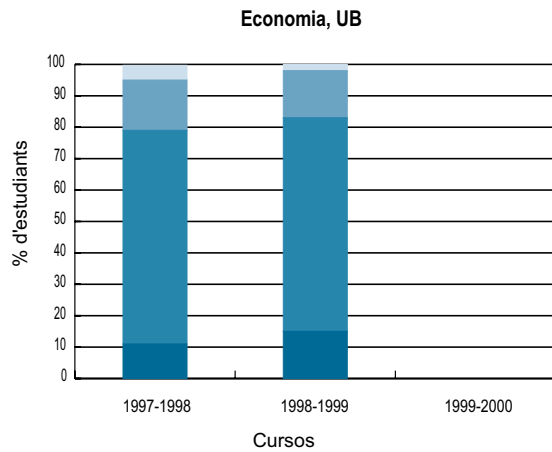


- Places
- Demanda satisfeta
- Demanda 1a PAU
- Demanda altres vies

Taula 3. Distribució dels alumnes de 1r curs per notes i vies d'accés

Titulació	Via d'accés PAU								
	Curs 1997-1998			Curs 1998-1999			Curs 1999-2000		
	[5-6]	[6-7]	>7	[5-6]	[6-7]	>7	[5-6]	[6-7]	>7
Economia, UB	10,9%	68,4%	15,9%	14,8%	68,4%	14,8%	6,9%	72,9%	18,3%
Economia, UAB	39,4%	50,6%	9,5%	53,4%	37%	9,3%	45,8%	31,6%	7,9%
Economia, UPF	0%	21,7%	76,4%	0%	30,2%	67,5%	0%	14,4%	77,9%

La suma de la distribució dels alumnes d'accés via PAU per a cada curs ha de sumar el 100%. Si això no passa, la diferència fins el 100% correspon als alumnes que han accedit a la titulació per altres vies.



Altres
FP>7
PAU>7
PAU [6-7]
PAU [5-6]

Taula 4. Notes de tall. Evolució 1995-2000

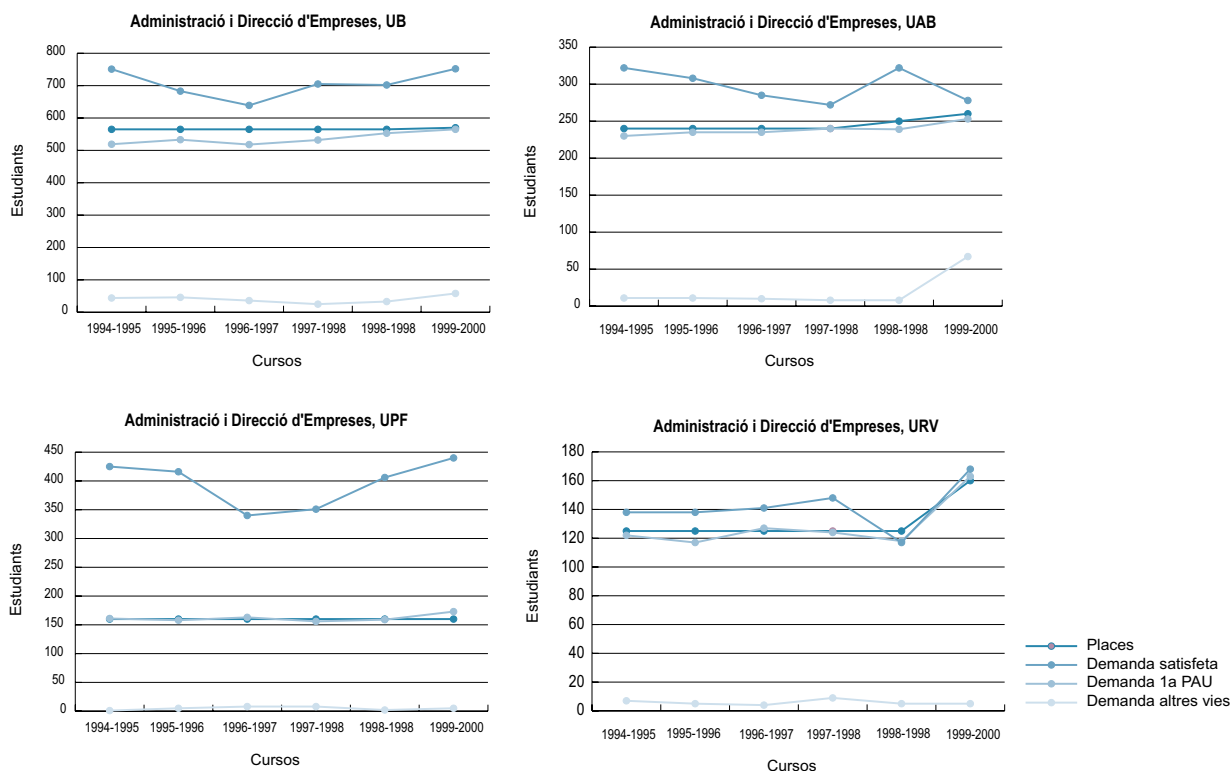
Titulació	Via d'accés PAU					NTE.*
	1995-1996	1996-1997	1997-1998	1998-1999	1999-2000	
ADE, UB	6,15	6,15	6,14	6,20	6,29	7,46
ADE, UAB	6,22	6,22	6,19	6,29	6,34	7,17
ADE, UPF	7,05	7,21	7,30	7,38	7,44	8,29
ADE, URV	5,76	5,94	5,79	5,72	5,75	6,56

Nte.: Nota de tall equivalent del curs 1999-2000

Taula 5. Demanda d'accés a la titulació. Curs 1999-2000

Titulació	Places ofertes*	Demanda global	Ràtio demanda / oferta	Demanda 1a opció		Demanda satisfeta global
				PAU	Altres	
ADE, UB	560	781	1,39	747	34	539
ADE, UAB	250	345	1,40	378	67	253
ADE, UPF	160	440	2,75	435	5	173
ADE, URV	160	173	1,08	168	5	163

* Places ofertes a Catalunya: 1.240
Demanda en 1a opció a Catalunya: 1.926

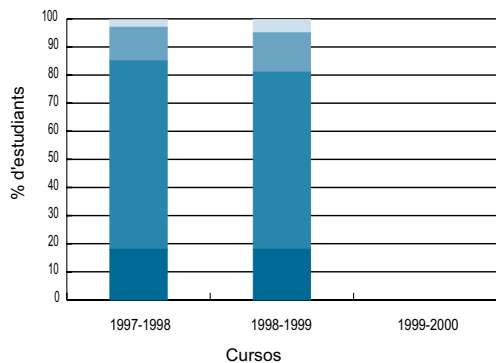


Taula 6. Distribució dels alumnes de 1r curs per notes i vies d'accés

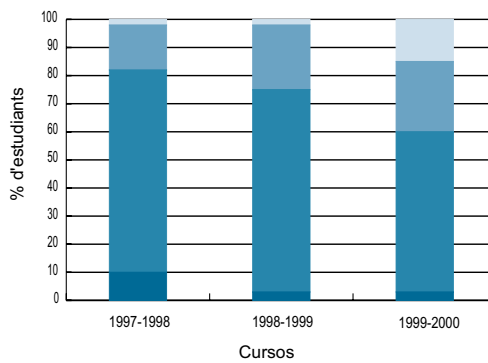
Titulació	Via d'accés PAU								
	Curs 1997-1998			Curs 1998-1999			Curs 1999-2000		
	[5-6]	[6-7]	>7	[5-6]	[6-7]	>7	[5-6]	[6-7]	>7
ADE, UB	17,7%	67,5%	12,2%	17,9%	63,3%	14,1%	5,6%	71,8%	20,4%
ADE, UAB	13,3%	71,6%	15,8%	3,8%	67,1%	29,1%	3,2%	56,5%	24,5%
ADE, UPF	0%	5,2%	92,3%	0%	10,7%	87,4%	0%	1,2%	96,0%
ADE, URV	26,6%	56,4%	13,7%	44,9%	33,9%	16,9%	38,0%	39,9%	20,2%

La suma de la distribució d'alumnes d'accés via PAU per a cada curs ha de donar el 100%. Si això no passa, la diferència fins el 100% correspon als alumnes que han accedit a la titulació per altres vies.

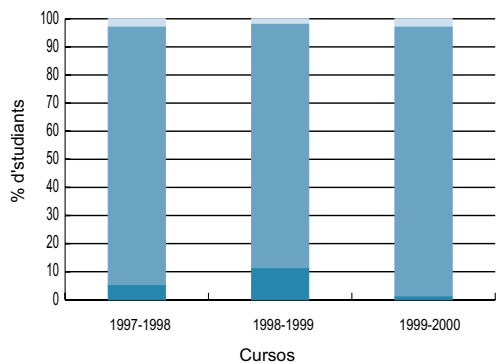
Administració i Direcció d'Empreses, UB



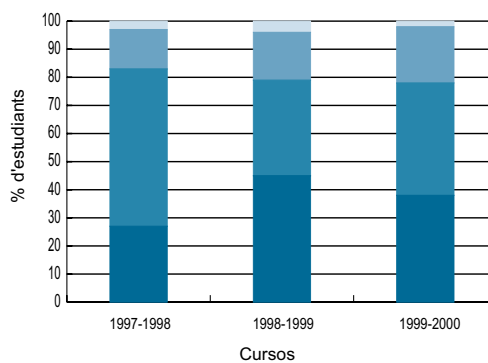
Administració i Direcció d'Empreses, UAB



Administració i Direcció d'Empreses, UPF



Administració i Direcció d'Empreses, URV



Altres
FP>7
PAU>7
PAU [6-7]
PAU [5-6]

Economia, UAB

Taula 12. Dades generals de la UAB. Curs 1998-1999

	Economia, UAB
Alumnes de l'ensenyament	1.324
Alumnes de l'ensenyament a tot Catalunya	4.212
Alumnes totals matriculats a la UAB	33.273
Alumnes de cycle llarg a la UAB	26.507
Percentatge d'alumnes de la titulació respecte dels alumnes totals de la UAB	4%
Percentatge d'alumnes de la titulació respecte dels alumnes de cycle llarg de la UAB	5%
Percentatge d'alumnes respecte del total d'alumnes de la titulació a Catalunya	31,4%

Fites, objectius i planificació

Els objectius de la titulació d'Economia de la UAB estan orientats a proporcionar als llicenciats la capacitat d'anàlisi adient per a la comprensió de la realitat econòmica i la modelització del comportament dels agents econòmics i del raonament econòmic, per tal de cercar les solucions necessàries en les activitats professionals en un entorn econòmic canviant. La titulació té també com a objectiu situar-se com un ensenyament d'excel·lència dins el marc europeu.

Tanmateix, l'avaluació posa en relleu que aquest darrer objectiu no és fàcil d'assolir amb la caiguda de la demanda, tant del volum de la matrícula com de la qualitat dels alumnes. Això sembla indicar la necessitat de replantejar alguns aspectes de planificació. En aquest sentit, i atès que la titulació comparteix el primer cycle amb l'ensenyament d'ADE, caldria estudiar la possibilitat d'ajustar les places de primer per acostar l'oferta a la demanda. Això evitaria transvasaments innecessaris d'alumnes entre ambdós estudis.

El programa de formació

El pla d'estudis de l'ensenyament d'Economia preveu un tronc comú amb el d'ADE durant el primer cycle, mentre que l'especialització es fa al segon cycle. Aquest pla consta de 300 crèdits, que s'estructuren en 30 assignatures obligatòries i 48 assignatures optatives concentrades al segon cycle.

El programa ofereix quatre itineraris diferents: Economia i Gestió; Desenvolupament, Creixement i Economia Internacional; Economia Pública i Anàlisi Territorial, i Anàlisi Econòmica i Mètodes Quantitatius.

El comitè extern d'avaluació ha assenyalat la necessitat de reflexionar sobre el model de formació establert i el seu possible encaix amb el model proposat en la Declaració de Bolonya, i també sobre la integració en un primer cycle comú dels ensenyaments d'Economia i d'ADE. Aquesta reflexió hauria d'anar acompanyada amb un estudi sobre el perfil de formació i les capacitats i habilitats que han de tenir els estudiants quan acaben l'ensenyament. Algunes dades, com ara l'índex d'endarreriment en els estudis, semblen indicar que el pla d'estudis no s'ha adaptat prou bé al nou termini de quatre anys i que, per tant, està sobrecarregat.

A primer curs s'han detectat algunes inconsistències de programa, que podrien ser originades per una coordinació deficient entre els departaments. Per exemple, s'ha vist que els alumnes de primer cursen assignatures, com ara Economia Espanyola i Mundial, que per ser seguides adequadament requereixen la comprensió de conceptes d'economia previs que s'imparteixen a l'assignatura de primer Introducció a l'Economia.

D'altra banda, si bé els alumnes de nou ingrés estan obligats a matricular-se de totes les assignatures de primer curs, en les altres assignatures del pla no hi ha cap mena d'incompatibilitat, la qual cosa provoca que, en alguns casos, els estudiants no puguin seguir correctament una matèria si abans no n'han cursat altres.

El pla d'estudis preveu la possibilitat de realitzar pràctiques en empreses i institucions, però de moment aquesta assignatura no s'ha ofert mai als estudiants d'Economia. Aquest podria ser un dels aspectes que resta atractiu a la titulació davant de l'ensenyament d'ADE.

L'oferta de grups per cursar determinades assignatures en anglès es valora positivament, com també l'establiment de cursos propedèutics de matemàtiques per als alumnes de nou ingrés i els cursos de lliure elecció, destinats a millorar la inserció professional dels graduats.

Com a aspecte a millorar, l'avaluació ha assenyalat la necessitat d'introduir noves eines informàtiques. Tot i que el seu nombre s'ha incrementat darrerament, diversos motius han fet que el nivell encara estigui allunyat del que seria desitjable.

Taula 13. El programa de formació

Economia, UAB	
Publicació al BOE	20.07.1998
Anys de durada	4
Pla d'estudis	
Crèdits troncal i obligatoris	216
Teoria	143,25
Pràctica	72,75
Crèdits optatius	54
Crèdits de lliure elecció	30
Total	300
Grau de practicitat obligatòria	
	33,7%
Nombre d'assignatures optatives ofertes	48
Oferta de crèdits optatius propis	268
Percentatge de crèdits optatius al pla d'estudis	18%
Relació d'optativitat	4,9
Projecte final de carrera / Pràcticum	Sí
Pràctiques en empreses	Sí

Desenvolupament de l'ensenyament

El pla d'estudis fixa les línies generals de les assignatures i deixa a criteri dels professors el contingut dels programes i el desenvolupament dels temes, que sempre requereixen, però, l'aprovació del Consell de Departament. Si bé en la majoria dels casos els professors d'una mateixa assignatura estableixen un programa, una bibliografia i uns exàmens iguals, de vegades això no és així, cosa que comporta que la dificultat per superar una mateixa assignatura variï segons el grup i el professor.

El bon compliment dels programes de les assignatures és generalitzat, encara que, atès el nombre elevat d'estudiants que treballa, caldria que la titulació es plantegés si seria convenient establir una via lenta d'aprenentatge per a estudiants a temps parcial.

La classe magistral és la més utilitzada. Això és degut a diverses causes, entre les quals destaquen el nombre elevat d'alumnes per classe i la tipologia dels estudiants, els quals, com que compaginen estudis i feina, prefereixen aquest sistema docent que els permet estudiar amb els apunts principalment i que, per tant, no requereix l'assistència a classe. En aquest sentit, també cal dir que la grandària dels grups de pràctiques és excessiva i que això dificulta l'establiment d'estratègies docents alternatives a la classe magistral.

L'experiència que s'està duent a terme en l'àmbit de l'ensenyament de les matemàtiques, amb la creació del "tutor virtual d'eines matemàtiques", representa un actiu important en l'establiment de tècniques pedagògiques diferents.

L'atenció tutorial que ha de dur a terme el professorat es compleix. Tanmateix, el volum de consultes que els alumnes fan és molt reduït, excepte durant el període d'exàmens, en el qual s'incrementa de manera molt important. En aquests períodes el professorat amplia el seu horari de consultes. D'altra banda, a partir del curs 1999-2000 s'ha establert un sistema de tutories de matrícula per a cadascun dels itineraris de l'ensenyament.

La poca assistència a classe i el baix nombre d'estudiants que es presenten als exàmens podrien venir condicionats per la dedicació parcial als estudis de força dels estudiants d'aquest ensenyament, tot i que la Facultat no disposa de cap estudi que analitzi aquesta situació.

Darrerament s'ha introduït l'avaluació contínua a moltes assignatures, fet que el comitè extern ha valorat molt positivament. No obstant això, la tradició en la introducció de mètodes d'avaluació alternatius a l'examen final és limitada.

Els resultats acadèmics són baixos. En aquest sentit, cal destacar que les taxes de graduació en el temps previst dels alumnes que van començar la carrera els cursos 1993-1994 i 1994-1995 no superen el 10%, i que la taxa d'abandonament d'aquestes cohorts se situa a la ratlla del 30%. La gran càrrega del pla d'estudis i el nombre elevat d'estudiants a temps parcial podrien ser-ne les causes principals. També es detecten algunes assignatures "coll d'ampolla", és a dir, assignatures en què s'acumula un gran nombre de repetidors, en matèries troncal i obligatòries de contingut analític que requereixen un seguiment constant de l'estudiant.

La posada en funcionament d'un sistema de matrícula semestralitzada ajudaria els alumnes a planificar els estudis de forma més racional.

Els representants dels estudiants en els òrgans de govern de la Facultat són força actius, malgrat que la participació dels alumnes en les eleccions és baixa.

Taula 14. Distribució d'alumnes a la titulació. Curs 1998-1999

Economia, UAB	
Mitjana d'alumnes per grup de 1r curs	
Teoria	110
Pràctica	98
Mitjana d'alumnes de nou ingrès de 1r curs	
Teoria	76
Pràctica	67
Mitjana d'alumnes per grup 1r cicle	
Teoria	109
	102
Mitjana d'alumnes per grup 2n cicle	
Teoria	88
Pràctica	88
Alumnes totals	
	1.324
Alumnes equivalents a temps complet	
	1.173

Taula 15. Resultats acadèmics. Curs 1998-1999

Economia, UAB	
Taxa d'èxit 1r curs	
1a convocatòria	63%
2a convocatòria	60%
Taxa d'èxit 1r cicle	
1a convocatòria	57%
2a convocatòria	51%
Taxa d'èxit 2n cicle	
1a convocatòria	62%
2a convocatòria	64%
Rendiment acadèmic	
1r curs	61%
1r cicle	55%
2n cicle	54%
Mitjana del nombre de titulats (1996-1999)	
	80
Taxa de graduació	
	0,38

Professorat

El professorat de la titulació pertany bàsicament a tres departaments: Economia i Història Econòmica, Economia Aplicada i Economia de l'Empresa. Si bé la Facultat disposa d'una plantilla adequada a l'ensenyament, dins de la qual hi ha professors i investigadors de prestigi reconegut, cal dir que la mitjana de professorat ordinari present a la titulació és de prop del 50%.

D'altra banda, s'ha detectat una concentració excessiva de professors sènior a segon cicle. I això, que té efectes positius perquè vincula els professors més experimentats amb les matèries més especialitzades, crea desequilibris en l'assignació docent, especialment a primer curs, on hi ha una presència excessiva de professorat no ordinari.

El compliment de l'activitat docent és bo. A més, la Facultat té una llarga tradició d'avaluar el professorat per mitjà d'enquestes als estudiants, les quals mostren uns nivells bons de satisfacció dels alumnes, amb uns resultats similars als del conjunt d'ensenyaments de la UAB. Tanmateix, aquests resultats tenen una repercussió escassa en la reorganització i la millora de la docència d'aquells professors que obtenen valoracions baixes.

La participació del professorat en els òrgans de gestió i de govern de la Facultat és alta.

Taula 16. Dedicació docent del professorat. Curs 1998-1999

Economia, UAB	
Professorat ordinari	46%
Catedràtics d'universitat	21,6%
Titulars d'universitat	24,7%
Catedràtics d'escola universitària	0%
Titulars d'escola universitària	0%
Associats	24,1%
Altres	29,6%

Instal·lacions

La situació de la Facultat en l'entorn d'un campus com el de la UAB es valora molt positivament.

Les aules tenen una capacitat adequada a la grandària dels grups i estan juntes, la qual cosa facilita la comunicació entre els alumnes. Si bé estan equipades amb connexions a la xarxa i instal·lacions per a l'ús d'audiovisuals, algunes presenten deficiències pel que fa a la visibilitat de les pissarres. La presència de mobiliari fix a totes les aules dificulta l'organització de classes de debat i de treball en grup. De totes maneres, és important destacar que els alumnes disposen d'un espai ampli on poden reunir-se per estudiar.

Les aules informàtiques han estat millorades darrerament amb l'adquisició de nou maquinari. Ara bé, es detecta la necessitat de millorar-ne la gestió per incrementar la disponibilitat i l'ús per part dels estudiants. En aquest sentit, cal dir que, tot i que molts alumnes disposen de PC a casa seva, l'ús de programari específic fa que hagin de treballar amb els ordinadors de la Facultat mentre no s'aconsegueixi un sistema de llicències de software alternatiu a l'actual.

La biblioteca està ben dotada i disposa d'unes instal·lacions molt àmplies i modernes. A més, té un servei de sales d'estudi que és obert les 24 hores del dia durant tot l'any.

Finalment, cal fer referència a l'edifici de la Facultat, que pateix alguna deficiència de conservació, cosa que provoca que les sortides d'emergència siguin inadequades i que les condicions d'aïllament de l'exterior no siguin bones.

Relacions externes

La Facultat té signats 35 acords de cooperació amb 13 països diferents per a la realització d'intercanvis Sòcrates-Erasmus. També participa en el programa Quatre Motors d'Europa. Fruit d'aquests acords, hi ha un nombre elevat d'estudiants forans que demanen cursar estudis a la Facultat (72 el darrer any)² i d'alumnes de la UAB que marxen a l'estranger (44 el darrer any).³ En aquesta àrea queden per resoldre alguns aspectes, especialment els que afecten els processos de convalidació.

En canvi, el comitè extern d'avaluació considera poc satisfactòria la relació de la titulació d'Economia amb l'entorn més immediat (institucions i grans empreses), que permeti explorar noves línies d'actuació.

Finalment, el comitè extern també ha posat de manifest la necessitat de dur a terme un estudi comparatiu amb altres facultats d'Economia que permeti establir un pla estratègic adequat a l'entorn competitiu actual.

Recerca

L'avaluació de la recerca s'ha dut a terme al Departament d'Economia Aplicada i a la Unitat de Fonaments d'Anàlisi Econòmica del Departament d'Economia i Història Econòmica.

Pel que fa al Departament d'Economia Aplicada, en destaca la presència de dos grups consolidats (Economia i Polítiques Públiques i Economia Aplicada) entre els cinc reconeguts pel Departament d'Universitats, Recerca i Societat de la Informació (DURSI) en aquesta àrea de coneixement.

Les connexions amb el món de l'empresa i les institucions públiques són bones, però el volum de recursos captats per investigar és escàs, si es parteix d'una definició molt estricta d'investigació. El nombre de becaris també és baix. El comitè extern ha fet notar algunes mancances en relació amb el suport per a la captació i l'administració de recursos per a la recerca.

L'existència d'un programa de doctorat en Economia Aplicada ha estat un aspecte molt ben valorat per la Facultat, si bé el comitè extern n'ha suggerit una reconversió.

² Aquestes dades són agregades per a tota la Facultat i inclouen tant l'ensenyament d'Economia com el d'ADE.

³ Ídem.

Pel que fa a la Unitat de Fonaments d'Anàlisi Econòmica del Departament d'Economia i Història Econòmica, l'avaluació n'ha destacat l'oferta del programa de doctorat internacional IDEA (d'anàlisi econòmica), reconegut en l'àmbit europeu i un dels més prestigiosos de l'Estat en el seu camp. La Unitat també acull el Centre per a l'Estudi de les Organitzacions i Decisions Econòmiques (CODE) que, juntament amb el grup de recerca en economia quantitativa, està reconegut dins el programa de qualitat de la CIRIT. Tant l'IDEA com el CODE han estat seleccionats com a Marie Curie Training Sites, la qual cosa és un indicador de la bona qualitat de l'estructura acadèmica de la Unitat respecte de l'àmbit europeu.