

Introducció

L'avaluació de l'ensenyament de Psicologia a la UdG ha tingut lloc durant l'any 1999. El projecte d'avaluació, per decisió de la universitat i d'acord amb l'Agència, no ha inclòs l'apartat de recerca.

La fase interna es va iniciar el maig de 1999 amb la constitució del comitè intern i es va perllongar fins a finals de desembre del mateix any, data en què es va lliurar l'informe d'autoavaluació.

La visita a la titulació no va tenir lloc fins el març de 2000 i l'informe extern corresponent es va lliurar el mes d'abril.

El principal aspecte a destacar d'aquesta avaluació és la implantació, durant el 1999, d'un nou pla d'estudis; per tant, l'avaluació s'ha centrat en l'anterior. Del nou pla només s'han considerat els resultats experimentats a primer curs. Cal dir també que, durant l'avaluació, la facultat ha estat involucrada en un procés de canvi d'equip al deganat, fet que ha impedit donar al procés d'avaluació l'impuls òptim pel que fa a la participació de la comunitat.

En el comitè d'avaluació intern hi va haver representació de la direcció del centre, professorat, responsables d'administració i serveis, i estudiants. El comitè d'avaluació extern, nomenat per l'Agència, va comptar amb la participació de dos professors d'altres universitats, així com d'un professional del món empresarial.

Context institucional

La titulació de Psicologia està situada a la Facultat de Ciències de l'Educació, on s'imparteixen 8 titulacions més: 5 Especialitats de Mestre, Educació Social, Pedagogia i Psicopedagogia.

La UdG, dins el context universitari català, és de recent creació (1991/92). Aquest fet, juntament amb la dimensió de la universitat, permet una bona fluïdesa de contactes, aspecte valorat molt positivament. El fet que l'ensenyament de Psicologia pertanyi a un sol departament també és positiu en la mesura que pot facilitar la coordinació de docència i l'establiment de polítiques de professorat.

Taula 1. Dades generals de la UdG. Curs 1998/99

	Psicologia, UdG
Alumnes de l'ensenyament	320
Alumnes de l'ensenyament a tot Catalunya	5.911
Alumnes totals matriculats a la UdG	13.087
Alumnes de cicle llarg a la UdG	5.666
% Alumnes respecte dels alumnes totals de la UdG	2.4%
% Alumnes respecte dels alumnes de cicle llarg de la UdG	5.6%
% Alumnes respecte del total d'alumnes de la titulació a Catalunya	5.4%

L'accés a l' estudi

Els estudis de Psicologia de la UdG només ofereixen 80 places de primer curs. La via principal d'accés és la de PAAU. L'entrada d'estudiants majors de 25 anys suposa un 10% del total. En el curs 1998/99 hi va haver 128 demandes en primera opció globals, 107 corresponents a PAAU. Per tant, la demanda en primera opció és molt superior (69%) a l'oferta de places.

La nota de tall del curs 1998/99 va ser de 6, mentre que la del curs 1993/94 fou de 5. Per tant, s'ha produït un increment d'un punt durant el període analitzat. Això es deu, principalment, a la limitació en l'oferta de places a primer.

Taula 2. Notes de tall. Evolució 1994/99

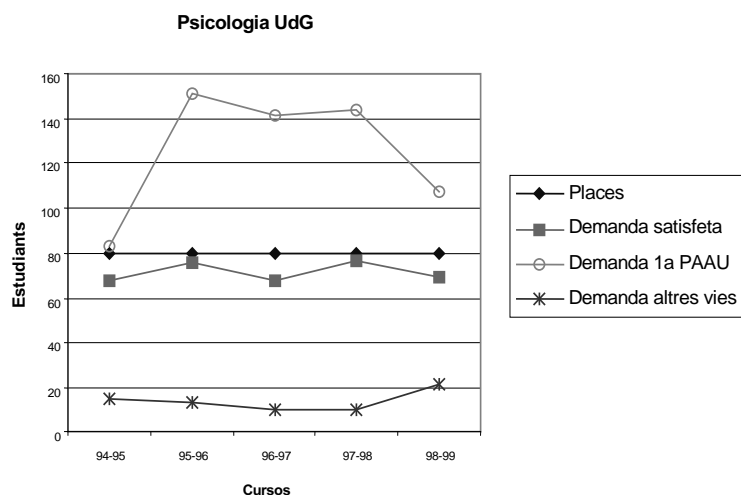
Titulació	Via PAAU				
	1994/95	1995/96	1996/97	1997/98	1998/99
Psicologia, UdG	5.61	5.89	6.05	6.11	6.00

A Catalunya, l'oferta global de places de Psicologia va ser de 1.180, i la de la UdG, amb 80, és la titulació que menys n'ofereix.

Taula 3 . Demanda d'accés a la titulació. Curs 1998/99

Titulació	Places ofertes	Demanda global en primera opció	Ratio demanda/oferta	Demanda 1a opció		Demanda satisfeta global
				PAAU	Altres	
Psicologia, UdG	80	128	1.6	107	21	78

Places ofertes a Catalunya: 1.180
Demanda en 1a opció a Catalunya: 1.832



Pel que fa a la satisfacció de la demanda en primera opció, s'observa una cobertura del 65% sobre el total de la matrícula.

En aquest sentit, també cal destacar que el 84% dels nous estudiants són dones, dada similar a la d'altres ensenyaments de Psicologia de Catalunya.

La qualitat de l'accés a la titulació és bona, ja que la majoria d'alumnes nous han escollit els estudis en primera opció i tenen notes d'accés d'entre 6 i 7. Si s'observa l'evolució en els darrers cursos, es pot comprovar que s'ha produït una dràstica reducció dels alumnes amb notes d'entrada situades en l'interval [5,6), respecte de cursos previs a l'any 1996.

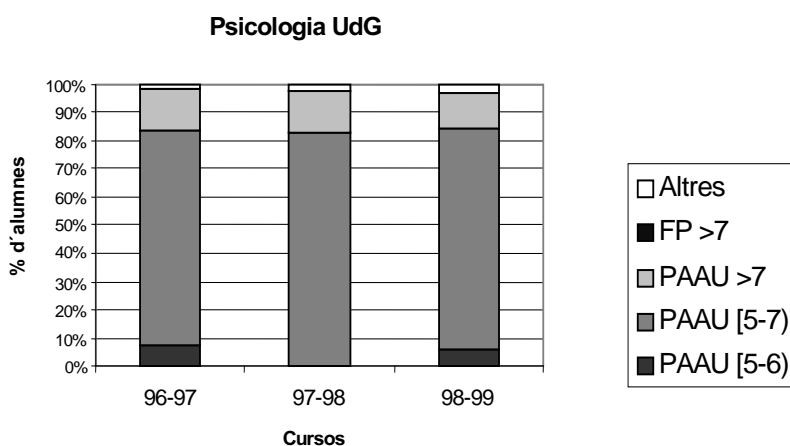
L'entrada d'estudiants majors de 25 anys és important. Tot i que el seu nivell i rendiment és força desigual, solen tenir un efecte positiu en la dinamització de les classes.

Durant el curs 1999/00 s'han incorporat, per primera vegada, estudiants procedents de mòduls professionals, encara que, de moment, no s'ha fet cap valoració sobre el seu rendiment.

Taula 4. Distribució dels alumnes de 1r curs per notes i via d'accés

Titulació	Via d'accés PAAU								
	Curs 1996/97			Curs 1997/98			Curs 1998/99		
	[5-6)	[6-7)	>7	[5-6)	[6-7)	>7	[5-6)	[6-7)	>7
Psicologia, UdG	7.3	76.5	14.7	0	83.1	14.3	5.8	78.3	13

Totes les dades s'ofereixen en percentatge.



Fites i objectius

Els objectius de la titulació relatius al pla del 93 estan dirigits a potenciar l'especialització en psicologia de l'educació. Aquest biaix cap a la psicologia educacional, sobretot en les matèries optatives, s'ha suavitzat en el pla del 99 (de cinc anys) en què s'opta per una presència més alta d'obligatorietat en les àrees de Psicologia Social i de Personalitat i Tractament (PETRA).

Aquest canvi ha estat determinat per l'oferta de la titulació de Psicopedagogia a la UdG. L'increment de la troncalitat en les àrees esmentades dona al nou pla d'estudis un caràcter més aplicat i menys generalista. Tanmateix, cal posar de relleu que encara que els objectius formatius generals i el perfil del llicenciat en Psicologia són coneguts i estan ben definits, caldria endegar un debat col·lectiu sobre els més específics, que serveixi de guia a l'hora d'especificar els objectius de les assignatures, el desenvolupament de la docència i l'avaluació.

El programa de formació

El nou pla d'estudis ha suposat un canvi important en tots els sentits (horaris, distribució de pràctiques, *practicum*, etc.), però, sobretot, en l'ampliació a cinc dels anys d'estudi.

Del pla 99, en destaca l'elevada presència de crèdits troncal i obligatoris (79.5% del total), dels quals el 64% són troncal (un 11 % més que en l'anterior pla).

Malgrat que en l'oferta d'optativitat és difícil competir amb les universitats més grans, l'avaluació externa ha constatat que la titulació té un bon nivell en aquest sentit. De fet, l'esforç supera les possibilitats de la plantilla existent, però això fa que no estigui assegurada la seva continuïtat. El comitè extern opina que aquest plantejament podria ser massa ambiciós, però el comitè intern no està d'acord amb aquesta valoració.

Els crèdits de lliure elecció ofereixen un complement interessant si estan ben orientats pel tutor corresponent. Actualment, però, tenen un pes excessiu a primer curs.

La quantitat de 300 crèdits a realitzar en cinc anys permet una bona organització de l'horari, de les pràctiques, de la distribució d'assignatures i de la realització del *practicum*.

Un aspecte positiu a destacar és la unificació d'estils en la presentació dels programes de les assignatures, encara que, en alguns, no hi queden massa clars els objectius, els continguts, els procediments ni les pràctiques i l'avaluació.

Dels programes del nou pla cal dir que hi ha, en general, una millora dels aspectes pedagògics, però encara hi ha diferències quant a continguts i nivells d'exigència entre algunes assignatures.

Pel que fa a les pràctiques, cal dir que s'ha detectat la necessitat de reforçar-les, tant des del punt de vista de programes i d'infraestructures, com del seu pes en el conjunt de l'avaluació de l'assignatura.

Taula 5. El programa de formació

	Psicologia, UdG
Publicació en el BOE	25.11.93
Anys de durada	4
Pla d'estudis	
Crèdits troncal i obligatoris	243
<i>Teoria</i>	143
<i>Pràctica</i>	100
Crèdits optatius	32
Crèdits de lliure elecció	30
<i>Total</i>	305
Dades de l'oferta	
Grau mínim de practicitat	41.1%
Nombre d'assignatures optatives ofertes	16
Oferta de crèdits optatius propis	Nd
% d'optatives al pla d'estudis	10%
Relació d'optativitat	2
Altres dades	
Projecte final de carrera/ <i>Practicum</i>	Sí
Pràctiques en empreses	Sí

Desenvolupament de l'ensenyament

Un dels aspectes més positius de l'ensenyament avaluat és el *pràcticum*. Tant la seva gestió com la seva realització han estat molt ben valorades pels estudiants. Girona compta amb una xarxa molt important de serveis i institucions que treballen en el camp de la psicologia. Els alumnes se'n beneficien, fins al punt que poden escollir el centre per realitzar les pràctiques amb certa comoditat i, fins i tot, ampliar-ne l'estada voluntàriament.

L'augment, en el nou pla d'estudis, de 9 a 15 crèdits del *pràcticum* ha suposat un benefici en la formació de l'estudiant, ja que aquest període de pràctiques esdevé un primer pas per a la integració laboral de l'alumne. Com a aspecte a millorar del *pràcticum* s'apunta la potenciació de la memòria realitzada pels alumnes en finalitzar l'estada al centre.

En relació a l'avaluació dels coneixements, el comitè extern recomana una major atenció als nivells d'exigència, si bé aquesta opinió no és compartida pel comitè intern.

El mètode docent més utilitzat és la classe magistral, especialment a les classes teòriques. En el cas dels crèdits pràctics, les estratègies didàctiques són més variades.

Els programes d'intercanvi internacional i estatal (Sòcrates i Sèneca) no estan prou aprofitats. El nombre d'estudiants que se'n beneficia és petit. Això succeeix pels pocs centres d'intercanvi existents, el baix interès de l'alumnat, les dificultats de convalidació i l'escàs suport econòmic als becats.

Taula 6. Distribució d'alumnes a les titulacions. Curs 1997/98

	Psicologia, UdG
<i>Mitjana d'alumnes per grup de 1r curs</i>	
Teoria	90
Pràctica	30
<i>Mitjana d'alumnes de nou ingrés de 1r curs</i>	
Teoria	80
Pràctica	26
<i>Mitjana d'alumnes per grup 1r cicle</i>	
Teoria	87
Pràctica	33
<i>Mitjana d'alumnes per grup 2n cicle</i>	
Teoria	65
Pràctica	28
Alumnes totals	320
Alumnes equivalents a temps complet	284

Encara que les dades de rendiment són altes, hi ha una elevada taxa d'abandonaments, especialment a primer curs. La taxa d'endarreriment també és significativa. En qualsevol cas, prop del 80% de la cohort acaba graduant-se.

Taula 7. Resultats acadèmics. Curs 1997/98

	Psicologia, UdG
<i>Taxa d'èxit 1r curs</i>	
1a convocatòria	82%
2a convocatòria	68%
<i>Taxa d'èxit 1r cicle</i>	
1a convocatòria	84%
2a convocatòria	73%
<i>Taxa d'èxit 2n cicle</i>	
1a convocatòria	80%
2a convocatòria	80%
<i>Rendiment acadèmic</i>	
1r curs	82%
1r cicle	84%
2n cicle	78%

Mitjana del nombre de titulats (1995/98)	91
Taxa de graduació	1.14 (1)

(1) Nota: el valor és superior a 1 per l'elevada matrícula de nous estudiants registrada durant els cursos 1993/94 (123 estudiants) i 1994/95 (114 estudiants) i que fou resultat de les adaptacions de plans d'estudi. La xifra real indica una taxa de graduació aproximada del 0.8 de cada cohort.

Professorat

La composició global de la plantilla de professorat és correcta. De totes maneres, sembla que la seva distribució pot provocar desequilibris entre àrees. El professorat està compost per docents que provenen de diferents àmbits. El grup més nombrós és el dels que vénen de la UAB, un altre grup important procedeix de l'Escola de Magisteri.

Així mateix, hi ha una elevada presència de professorat no ordinari, encara que en fase de consolidació.

Donada la dimensió de l'ensenyament, i a fi d'evitar l'aïllament, fóra bo augmentar la mobilitat del professorat a nivell internacional.

Taula 8. Dedicació docent del professorat. Curs 1997/98

	Psicologia, UdG
Professorat Ordinari	33.3%
Catedràtics d'Universitat	1.3%
Titulars d'Universitat	32.0%
Catedràtics d'Escola Universitària	-
Titulars d'Escola Universitària	-
Associats	25.6%
Altres	41.0%

Instal·lacions

La UdG compta amb un projecte per a la construcció d'un nou edifici i això transformarà completament la situació actual en què la seu de la facultat es troba repartida en dos edificis situats en diferents àrees. L'edifici principal de l'ensenyament de Psicologia és molt antic i poc adequat per a la docència, amb mesures de seguretat, mobilitat interna i distribució d'espais deficients.

Les aules, malgrat que disposen d'equipament audiovisual, presenten mancances derivades de l'antiguitat de l'edifici. El laboratori està dedicat a la recerca i no s'empra per a les pràctiques. Representa un altre punt feble, des del punt de vista d'instal·lacions, però també des de l'aspecte docent, el fet que no hagi un projecte d'ús del laboratori. L'aula d'ordinadors també és limitada en espai i el maquinari no es troba gaire actualitzat.

La biblioteca està ubicada en un nou edifici ben equipat. Tot i que l'espai per a consulta és limitat, la dotació en materials de consulta és bona.

Relacions externes

L'existència d'una xarxa social important al voltant de la universitat dóna a l'ensenyament prou recursos institucionals per a l'establiment de convenis de *practicum*.

Les relacions amb d'altres universitats han estat marcades per l'afiliació inicial de l'ensenyament a la UAB. Això ha facilitat l'inici de l'estudi, així com l'establiment de cursos conjuntament amb d'altres universitats.

Pel que fa a la participació al programa Sòcrates, cal dir que la titulació disposa de pocs convenis.