



Agència
per a la Qualitat
del Sistema Universitari
de Catalunya



Generalitat de Catalunya
Institut Català de les Dones

PRESENTACIÓ DE L'ESTUDI *GÈNERE I INSERCIÓ LABORAL DEL COL·LECTIU UNIVERSITARI*

6 de juliol de 2010

Podeu descarregar la publicació *Gènere i inserció laboral del col·lectiu universitari* des d'aquesta adreça electrònica:

http://www.aqu.cat/doc/doc_45985868_1.pdf



Generalitat
de Catalunya



Full
MEMBER

EQAR

Agència
CERTIFICADA

ENQA

INCLUDED

ISO



Agència
per a la Qualitat
del Sistema Universitari
de Catalunya

PRESENTACIÓ DE L'ESTUDI *GÈNERE I INSERCIÓ LABORAL DEL COL·LECTIU UNIVERSITARI*

Dossier de premsa

6 de juliol de 2010



Generalitat
de Catalunya

1.AQU CATALUNYA

L'Agència per a la Qualitat del Sistema Universitari de Catalunya (AQU Catalunya), és el principal instrument per a la promoció i l'avaluació de la qualitat al sistema universitari català. Aquesta entitat de la Generalitat de Catalunya té per objectiu l'avaluació, l'acreditació i la certificació de la qualitat en l'àmbit de les universitats i dels centres d'ensenyament superior de Catalunya.

El Consell de Direcció de l'Agència està format pels rectors i les rectores i els presidents i les presidentes dels consells socials de les universitats públiques catalanes, els rectors i les rectores de les universitats privades, per responsables de l'Administració catalana i per acadèmics i acadèmiques de reconegut prestigi.

AQU Catalunya és la primera agència de qualitat universitària creada a l'Estat espanyol (1996). Té certificat el seu sistema de gestió de la qualitat segons la norma ISO 9001:2008 i és membre de ple dret de l'Associació Europea d'Agències, ENQA, i del Consorci Europeu per a l'Acreditació en Educació Superior, ECA. L'Agència està inclosa en el Registre Europeu per a l'Assegurament de la Qualitat, EQAR.

El president d'AQU Catalunya és el Sr. Joaquim Prats Cuevas, catedràtic de Didàctica en les Ciències Socials a la Universitat de Barcelona, i el director és el Sr. Josep Anton Ferré Vidal, catedràtic de Mecànica de Fluids a la Universitat Rovira i Virgili.

AQU Catalunya, entitat de la Generalitat de Catalunya, té per objectiu la promoció i l'avaluació de la qualitat en l'àmbit de les universitats catalanes

2. LES ENQUESTES D'INSERCIÓ LABORAL D'AQU CATALUNYA

Mites i realitats de la inserció laboral de les graduades i els graduats universitaris

Antecedents

Des dels anys 90 les universitats catalanes han recollit informació de forma independent sobre el grau d'ajustament entre la demanda del mercat de treball i la inserció dels seus graduats i graduades.

L'inconvenient era que **no es disposava d'una imatge global que incorporés totes les universitats** i que permetés un diagnòstic sobre la relació entre l'oferta generada pel conjunt universitari català i la demanda de titulats i titulades superiors derivada de l'activitat econòmica del país.

L'enquesta d'inserció laboral

L'any 2001 AQU Catalunya i les set universitats públiques catalanes (Universitat de Barcelona, Universitat Autònoma de Barcelona, Universitat Politècnica de Catalunya, Universitat Pompeu Fabra, Universitat de Girona, Universitat de Lleida i Universitat Rovira i Virgili) van realitzar la primera enquesta conjunta d'inserció laboral als graduats i les graduades.

Aquest projecte, que per primer cop es feia de manera global, va implicar l'harmonització dels estudis d'inserció laboral que tradicionalment s'anaven realitzant.

Els consells socials de les universitats catalanes han tingut un paper rellevant finançant la realització de les enquestes següents (2005 i 2008). En la darrera enquesta s'hi van afegir la Universitat de Vic i la Universitat Oberta de Catalunya i el projecte va incloure l'anàlisi, per primera vegada, de la inserció de les persones que van obtenir el títol de doctor els anys 2003 i 2004, i el seguiment a la població graduada d'Humanitats sis anys després de graduar-se, per

comprovar si el col·lectiu amb la inserció laboral més complicada en l'enquesta anterior assoliria una inserció adequada al nivell d'estudis universitaris en un marge de temps més gran.

Objectiu de l'enquesta

El propòsit d'aquest projecte era:

- Obtenir informació sobre l'oferta i la demanda de població graduada.
- Conèixer el grau de satisfacció respecte la formació rebuda, amb l'objectiu de millorar els perfils de formació.
- Conèixer els processos d'accés al mercat laboral (vies d'accés, actors, etc), a fi de millorar l'orientació professional als graduats i les graduades.

Atesa la importància de les dades que proporcionava l'enquesta, es va decidir realitzar-la amb **una periodicitat triennial**, per tal de generar històrics que permetessin analitzar l'evolució i la tendència de la seva inserció laboral.

El 2011 es realitzarà la *IV enquesta d'inserció laboral*, que correspondrà als graduats i les graduades de la promoció del 2008, per conèixer quina ha estat la seva inserció tres anys després de finalitzar els estudis, i fer el seguiment de la inserció, després de nou anys, des de la perspectiva de gènere. Aquesta enquesta, probablement, reflectirà el moment de crisi econòmica actual. En paral·lel, es realitzarà una enquesta adreçada al col·lectiu d'ocupadors per conèixer la seva satisfacció amb la formació de les graduades i els graduats universitaris.

Abast de les enquestes d'inserció laboral

	2001	2005	2008	2011	Futur
Promoció de persones graduades	1997-1998	2000-2001 Medicina 1997-98	2003-2004 Medicina 2000-01	2006-2007 Medicina 2003-04	
Universitats participants	UB, UAB, UPC, UPF, UdG, UdL, URV	UB, UAB, UPC, UPF, UdG, UdL, URV	UB, UAB, UPC, UPF, UdG, UdL, URV, UVic i UOC	UB, UAB, UPC, UPF, UdG, UdL, URV, UVic i UOC	
Metodologia enquesta	Correu i enquesta telefònica	Enquesta telefònica	Enquesta telefònica	Enquesta telefònica	
Àmbits	Graduats i graduades	Graduats i graduades	Graduats i graduades II Doctors i Doctores Seguiment Humanitats als 6 anys	IV Graduats i graduades I. Estudi ocupadors i ocupadores + I. seguiment inserció dones (10 anys)	

7

La base de dades¹

Amb més de 10.000 persones per cohort, Catalunya disposa **d'una de les bases de dades més grans de tot Europa**, que té un interès enorme per a la societat catalana. Un 50% de la població graduada de la promoció objecte d'estudi respon l'enquesta triennial.

Amb més de 35.000 respostes, Catalunya compta amb una de les bases de dades d'inserció laboral més grans de tot Europa

Característiques tècniques

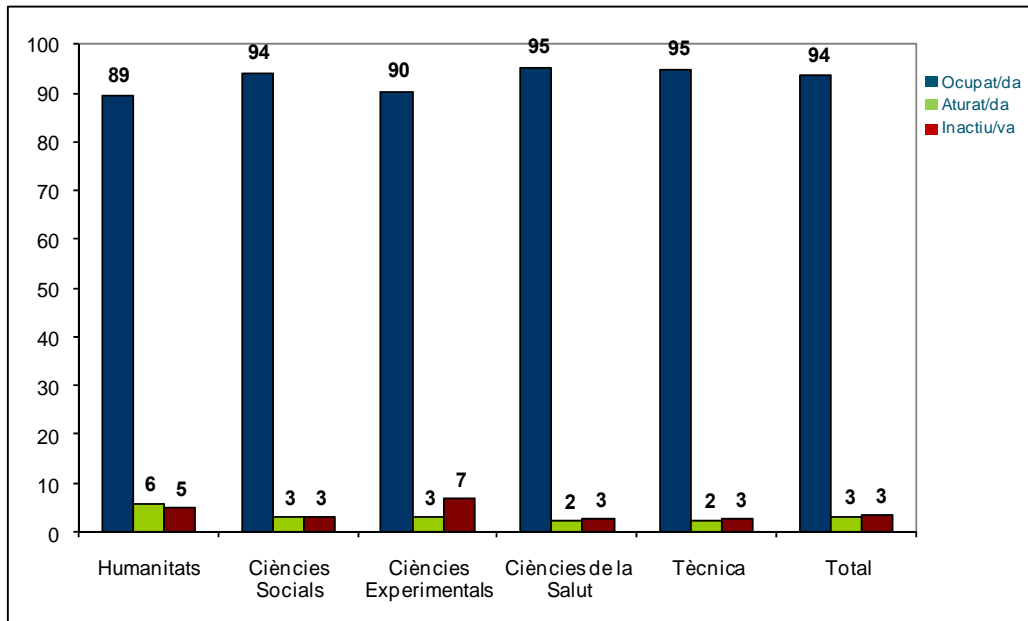
Any realització enquesta	2001	2005	2008		
			Titulats i titulades	Doctors i doctores	Seguiment Humanitats
Població de referència	21.178	21.767	23.023	1.661	1.131
Mostra (Respostes)	9.765	11.456	12.258	934	613
%Resposta/Població	46,11%	52,63%	53,24%	56,23%	54%%

Font: AQU Catalunya

¹ Amb 400 enquestes s'obtidrien resultats fiables sobre la situació laboral de les graduades i els graduats universitaris, però donat que l'objectiu és **oferir informació per ensenyament i universitat**, es necessita unes 10.000 respostes per promoció.

Els principals resultats de la promoció 2003-2004²

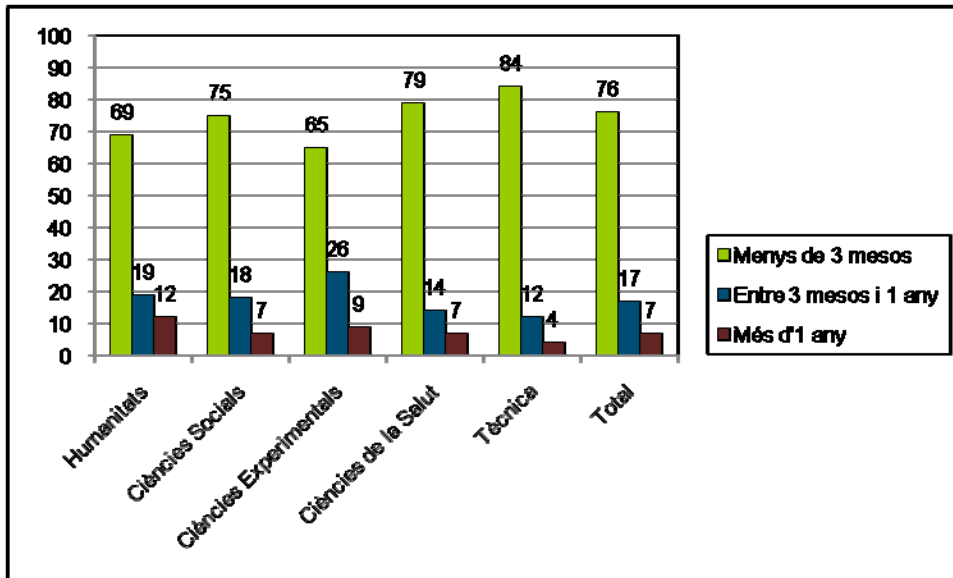
Situació laboral (dades en percentatges)



**La universitat no és una fàbrica d'aturats:
9 de cada 10 persones graduades a la
universitat treballen**

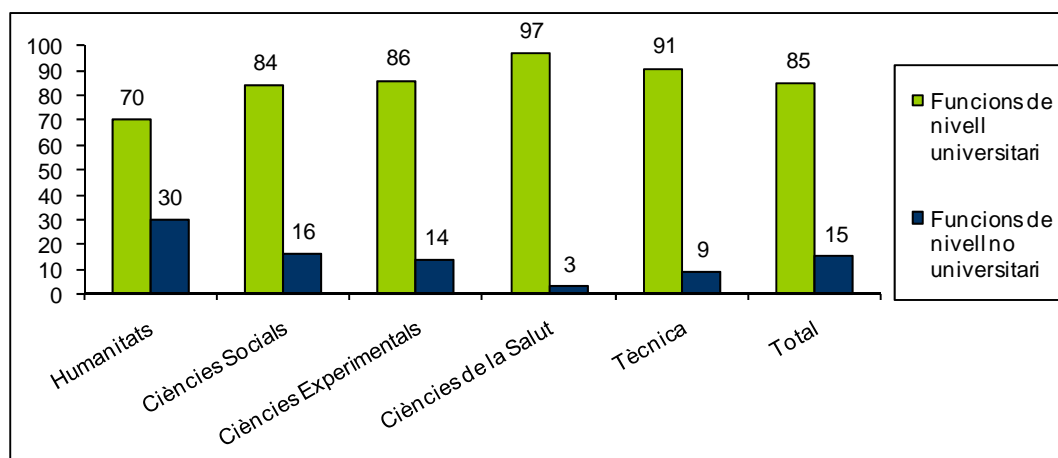
² Dades extretes dels resultats de l'enquesta 2008 d'AQU Catalunya a les graduades i graduats universitaris de la promoció 2003-2004.

Temps a trobar la primera feina



**Ràpida inserció laboral: 7 de cada 10
persones graduades troben feina abans de
tres mesos, i 9 de cada 10 abans de l'any**

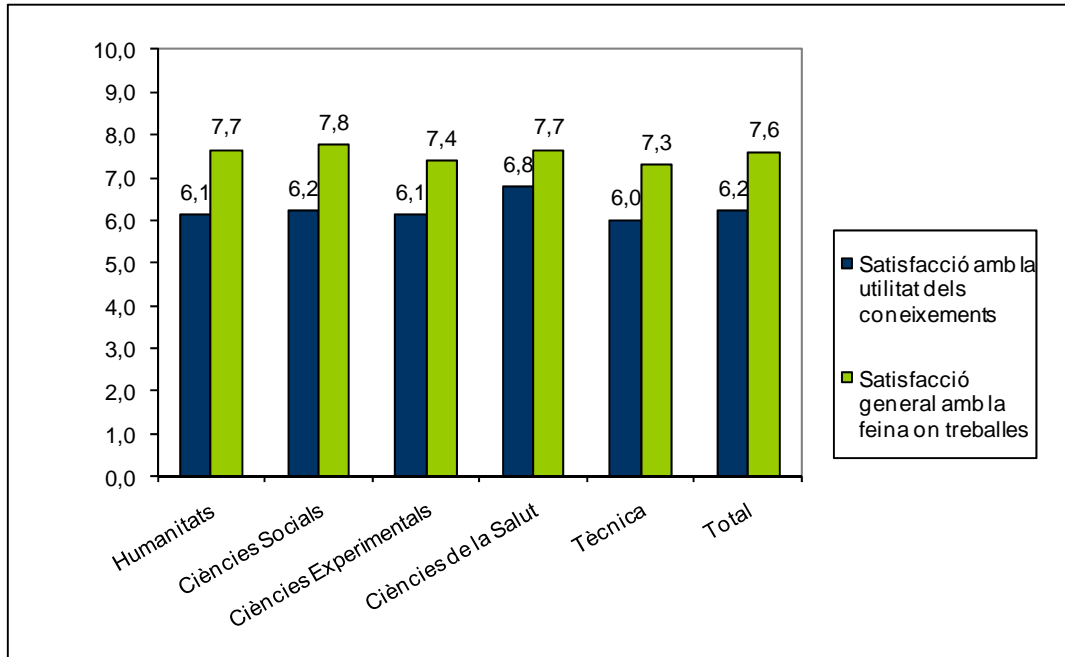
Adequació de les feines a la titulació universitària



**Bona qualitat de la inserció: 8 de cada 10
persones graduades desenvolupa feines de
nivell universitari**

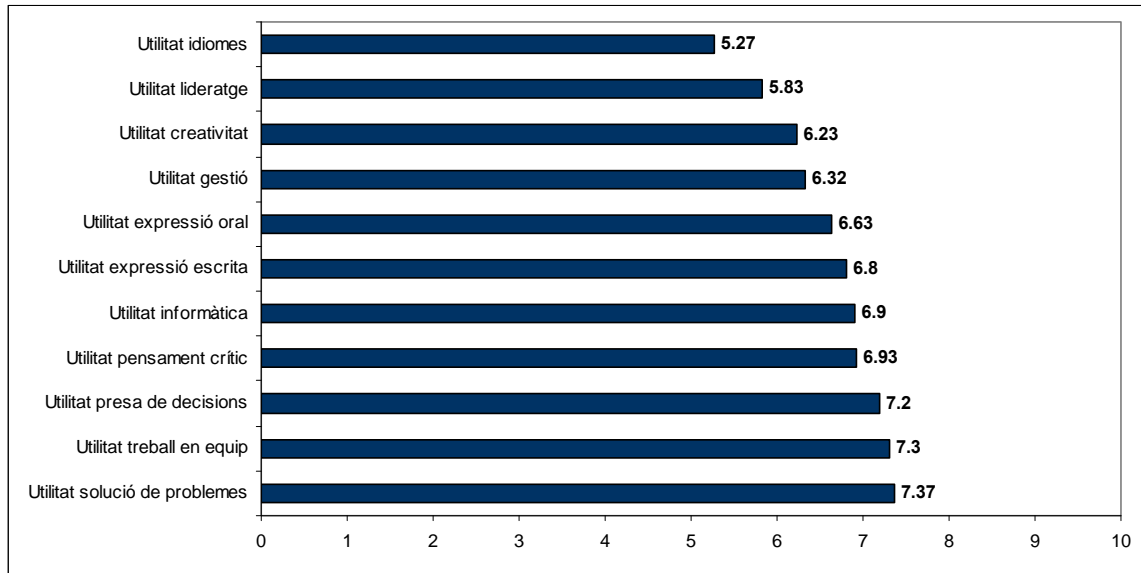


Mitjana de la satisfacció amb la feina actual, funcions de nivell universitari (escala de 0 a 10)



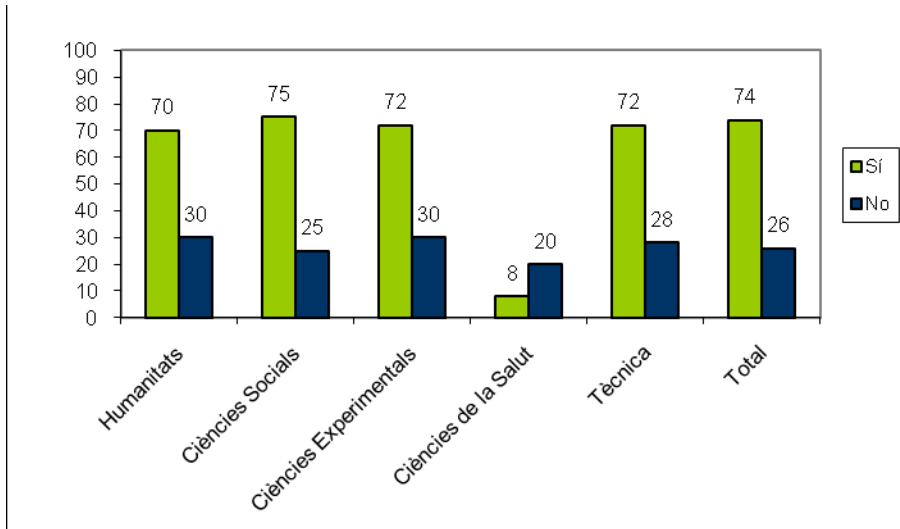
Les persones graduades valoren amb un notable la seva feina i es mostren satisfetes amb la utilitat dels coneixements

Percepció sobre quines competències són de major utilitat per al lloc de treball (escala de 0 a 10)



La capacitat per solucionar problemes, el treball en equip i la presa de decisions són les competències més “necessàries per al lloc de treball

Intenció de realitzar la mateixa carrera (dades en percentatges)



Elevada satisfacció amb la titulació cursada: 7 de cada 10 persones graduades repetirien la carrera

Presentació dels estudis realitzats

A partir dels resultats de les enquestes, AQU Catalunya ha impulsat l'elaboració d'estudis que aprofundeixen en el seu anàlisi. El coneixement generat en aquests 10 anys comença a ser notable per trencar alguns mites i prejudicis sobre la qualitat de la inserció laboral dels graduats i graduades de les universitats públiques catalanes.

3. RESULTATS DE L'ESTUDI SOBRE GÈNERE I INSERCIÓ LABORAL

Gènere i inserció laboral del col·lectiu universitari

Una anàlisi de la qualitat de la inserció professional de les dones i les diferències amb el col·lectiu masculí tres anys després de la graduació

AQU Catalunya. Estudi elaborat amb el suport de l'Institut Català de les Dones

Podeu descarregar aquest estudi des d'aquesta adreça electrònica:

http://www.aqu.cat/doc/doc_45985868_1.pdf

1. L'escenari d'educació superior i gènere

La demanda d'ensenyament superior de les dones ha augmentat de manera contínua en l'última dècada, segons han posat de manifest diversos estudis realitzats a Espanya, de manera que en l'actualitat les probabilitats d'accés a la universitat són un 10% més elevades en el col·lectiu femení que en el masculí. Si bé entre el curs 1998-1999 i el 2006 hi ha hagut un descens del 9% de l'alumnat matriculat a l'Estat, en aquest període la participació de la dona ha incrementat un punt (ha passat del 53% al 54%). A Catalunya, en l'últim quinquenni (2002-2003 a 2007-2008) s'ha produït un descens general del 6% de la població universitària matriculada, amb una repercussió equivalent entre homes i dones.

Pel que fa al percentatge de graduats, hi ha hagut una davallada del 7% a les universitats espanyoles entre el 1998-1999 i el 2006, un descens que en el cas de Catalunya ha estat del 21%, tot i que amb un diferencial de quasi 6 punts en favor del col·lectiu femení: d'un 19% de dones enfront d'un 25% d'homes. Així, el curs 2007-2008, el 61% de la cohort de la població graduada eren dones.

La probabilitat d'accés de les dones a la universitat supera en un 10% a la dels homes

Els resultats d'aquest estudi sobre la qualitat de la inserció laboral de les dones, basat en l'anàlisi de les dades obtingudes en l'última enquesta d'inserció laboral de l'AQU realitzada el 2008 sobre la promoció de titulats del 2004, permeten concloure que **no hi ha diferències**

significatives entre homes i dones que han cursat una mateixa titulació. Les dades mostren que la variable que millor explica la qualitat de la inserció és la titulació cursada. Cal no oblidar, no obstant, que l'estudi reflecteix la situació tres anys després de la graduació, quan probablement fenòmens com el sostre de vidre o la discriminació salarial encara no han tingut temps d'aparèixer.

2. La qualitat de la inserció de la població graduada. Una anàlisi diferencial per gènere a partir de nou indicadors

La qualitat de la inserció dels graduats i graduades es descriu a partir d'una bateria de nou³ indicadors. Són els indicadors següents: taxa d'ocupació (percentatge de persones ocupades sobre el total de persones graduades); taxa d'atur (percentatge de persones que busquen feina sobre el total de persones graduades); taxa d'inactivitat per motius familiars (percentatge de persones que no busquen feina per maternitat o cura d'algun familiar); taxa d'estabilitat (percentatge de persones amb contracte fix); taxa de temporalitat (percentatge de persones amb contracte temporal); ocupació en càrrecs de gestió (percentatge de persones en càrrecs de gestió sobre el total de persones ocupades); retribució (mitjana de la retribució anual bruta); adequació de la feina als estudis (percentatge de persones que duen a terme funcions universitàries sobre el total de persones ocupades), i taxa de treball a temps parcial (percentatge de persones que no treballen a temps complet).

Indicador 1. Taxa d'ocupació

L'any 2008, el 93% de les dones estaven ocupades en el moment de l'enquesta enfront del 94% d'homes. En el cas de les dones, aquest percentatge oscil·lava entre el 89% de l'àrea d'Humanitats i el 95% de la de Ciències de la Salut. Pel que fa als homes, el percentatge d'ocupats era del 90% a Humanitats enfront el 96% de l'àrea Tècnica.

La taxa d'ocupació de les dones el 2008 era del 93% enfront del 94% de la dels homes

Una anàlisi més detallada per tipologia de titulacions o subàmbits permet observar que les diferències entre taxes d'ocupació varien molt més en funció de la tipologia de la titulació que per raó de gènere: entre el col·lectiu de dones, hi ha una diferència de 13 punts entre la taxa de Filosofia i Humanitats (85%) i la de Medicina i Odontologia (98%). En canvi, la diferència més gran dins d'una mateixa titulació es registra a Enginyeria Civil i és de 6,7 punts a favor dels homes.

³ En aquest resum no s'han tingut en compte els indicadors *satisfacció general amb la feina*, i *IQO* que també s'inclouen en l'anàlisi de la publicació *Gènere i inserció laboral del col·lectiu universitari*.

Taxes d'ocupació

	Dones		Homes		Total
	%	Total	%	Total	Dif.%
Geografia i Història	87,27%	377	88,65%	282	1,38%
Filosofia i Humanitats	85,22%	115	85,71%	84	0,50%
Filologies i Estudis Comparats	91,44%	596	95,56%	135	4,11%
Belles Arts	86,59%	82	90,91%	33	4,32%
Economia, ADE i Empresarials	95,79%	878	94,00%	683	-1,79%
Dret, Laboral i Polítiques	91,65%	958	91,26%	435	-0,38%
Comunicació i Documentació	90,70%	301	92,44%	119	1,74%
Psicologia i Pedagogia	94,80%	538	90,54%	74	-4,25%
Mestres	96,75%	1201	95,67%	231	-1,08%
Turisme	93,75%	48	100,00%	8	6,25%*
Química	87,07%	147	91,09%	101	4,01%
Biologia i Natura	88,86%	368	93,26%	178	4,40%
Física i Matemàtiques	94,17%	103	91,53%	118	-2,65%
Diplomats Sanitaris	94,56%	570	92,47%	93	-2,09%
Medicina i Odontologia	98,33%	239	100,00%	93	1,67%
Farmàcia i Cc. Tec. Aliments	95,65%	184	94,74%	38	-0,92%
Veterinària	89,09%	55	85,71%	21	-3,38%*
Arquitectura	98,25%	114	98,93%	187	0,68%
Enginyeria Civil	88,71%	62	95,45%	132	6,74%
Nàutica	80,00%	15	85,71%	28	5,71%*
Tecn. Avançades de la producció	95,71%	233	95,77%	709	0,06%
Informació i Comunicació	95,45%	154	94,63%	764	-0,82%
Agrícola	89,57%	163	95,73%	211	6,16%

* Cal relativitzar la lectura d'aquesta dada a causa de la baixa freqüència ($n < 30$) de persones en aquesta categoria.

Indicador 2. Taxa d'atur

La taxa d'atur que reflecteix l'estudi del 2008 és del 3% tant per a les dones com per als homes, i en tots dos casos els valors extrems es registren a les mateixes àrees: 2% a Ciències de la Salut i 6% i 5,6% a Humanitats (dones i homes respectivament). Per subàmbits, aquesta taxa varia substancialment segons la tipologia de carreres: entre el col·lectiu de dones hi ha una diferència de 7 punts entre la taxa més baixa, a Física i Matemàtiques, del 0%, i la més elevada, a Filosofia i Humanitats, del 6,96%. En canvi, la diferència màxima entre homes i dones és de 3,77 punts en Química.

Taxes d'atur

	Dones		Homes		Total
	%	Total	%	Total	Dif. %
Geografia i Història	6,63%	377	6,74%	282	0,11%
Filosofia i Humanitats	6,96%	115	9,52%	84	2,57%
Filologies i Estudis Comparats	4,87%	596	1,48%	135	-3,38%
Belles Arts	7,32%	82	3,03%	33	-4,29%
Economia, ADE i Empresarials	1,59%	878	3,22%	683	1,63%
Dret, Laboral i Polítiques	3,65%	958	5,06%	435	1,40%
Comunicació i Documentació	6,31%	301	4,20%	119	-2,11%
Psicologia i Pedagogia	2,60%	538	8,11%	74	5,51%
Mestres	1,50%	1.201	1,73%	231	0,23%
Turisme	2,08%	48	0,00%	8	-2,08%*
Química	4,76%	147	0,99%	101	-3,77%
Biologia i Natura	3,80%	368	1,69%	178	-2,12%
Física i Matemàtiques	0,00%	103	4,24%	118	4,24%
Diplomats Sanitaris	2,63%	570	2,15%	93	-0,48%
Medicina i Odontologia	0,42%	239	0,00%	93	-0,42%
Farmàcia i Ciència i Tecn. dels Aliments	1,09%	184	2,63%	38	1,54%
Veterinària	7,27%	55	9,52%	21	2,25%*
Arquitectura	0,88%	114	1,07%	187	0,19%
Enginyeria Civil	3,23%	62	0,76%	132	-2,47%
Nàutica	6,67%	15	3,57%	28	-3,10%*
Tecn. Avançades de la Producció	2,15%	233	2,26%	709	0,11%
Informació i Comunicació	1,30%	154	2,36%	764	1,06%
Agrícola	5,52%	163	3,32%	211	-2,20%

*Nota: Cal relativitzar la lectura d'aquesta dada a causa de la baixa freqüència ($n < 30$) de persones en aquesta categoria.

La taxa d'atur registra una diferència de 7 punts entre les dones segons la titulació cursada mentre que la diferència màxima entre homes i dones és de 4 punts

Indicador 3. Taxa d'inactivitat per motius familiars

La taxa d'inactivitat per temps de cura és gairebé inapreciable en els dos col·lectius: no arriba a l'1% en el cas de les dones (46 de 7.501) i és del 0% en el cas dels homes (2 de 4.757). Pel que fa a les dones, un col·lectiu que tradicionalment s'ha fet càrrec de l'atenció als familiars, el

fet que la major part de graduades en el moment de l'enquesta tinguessin entre 27 i 31 anys (una edat en què probablement estan consolidant la seva independència econòmica i emancipació familiar), pot ajudar a entendre el per què d'aquests percentatges tan baixos. El percentatge d'inactivitat per motius familiars es concentra més als àmbits de Ciències de la Salut, Humanitats i Ciències Socials que al de Ciències Experimentals i a l'àrea Tècnica.

Taxes d'inactivitat per motius familiars

	N total població	N inactivitat	N inactivitat per família	Taxa d'inactivitat per família/població
Dones	7.501	271	46	0,6%
Home	4.757	145	2	0,0%

Només 48 persones de les 12.258 enquestades estan inactives per motius familiars

Indicador 4. Taxa d'estabilitat (% de contractes fixos)

El 56% de graduades tenen contractes fixos tres anys després d'acabar la carrera enfront del 62% dels graduats. Entre les dones, el percentatge oscil·la entre un 46% a Humanitats i un 61% a Ciències Socials, i entre els homes entre el 46% d'Humanitats i 68% de l'àrea Tècnica. La radiografia per subàmbits permet constatar que l'estabilitat laboral va molt vinculada a la tipologia de les titulacions i que les diferències que s'han esmentat disminueixen i fins i tot, en alguns casos, s'inverteixen quan es comparen homes i dones d'una mateixa titulació. En el col·lectiu femení hi ha diferències de més de 50 punts segons la titulació cursada (32% de contractes fixos a Belles Arts enfront un 83% a Economia i ADE). Dins d'una mateixa titulació, en canvi, es troben diferències per gènere en percentatges més baixos, de fins al 20%, en general a favor d'una estabilitat més gran per a les dones, per exemple a l'àrea de Farmàcia i de Ciència i Tecnologia dels Aliments.

Taxes de contractes

	Dones		Homes		Total Dif. %
	%	Total	%	Total	
Geografia i Història	52,30%	369	49,46%	277	-2,85%
Filosofia i Humanitats	52,73%	110	48,15%	81	-4,58%
Filologies i Estudis Comparats	42,95%	589	42,22%	135	-0,73%
Belles Arts	32,10%	81	30,30%	33	-1,80%
Economia, ADE i Empresarials	82,49%	874	78,27%	681	-4,23%
Dret, Laboral i Polítiques	61,00%	941	62,06%	427	1,06%
Comunicació i Documentació	56,23%	297	44,92%	118	-11,31%
Psicologia i Pedagogia	51,50%	534	56,76%	74	5,26%
Mestres	51,09%	1.196	47,16%	229	-3,93%
Turisme	72,92%	48	62,50%	8	10,42%*
Química	67,15%	137	60,61%	99	-6,55%
Biologia i Natura	38,64%	352	39,77%	176	1,14%
Física i Matemàtiques	54,00%	100	49,56%	113	-4,44%
Diplomats Sanitaris	49,03%	569	45,65%	92	-3,38%
Medicina i Odontologia	42,86%	238	54,84%	93	11,98%
Farmàcia i Ciència i Tecn. dels Aliments	73,48%	181	54,05%	37	-19,43%
Veterinària	50,91%	55	61,90%	21	11,00%*
Arquitectura	33,63%	113	35,29%	187	1,67%
Enginyeria Civil	55,74%	61	70,23%	131	14,49%
Nàutica	83,33%	12	60,71%	28	22,62%*
Tecn. Avançades de la Producció	69,83%	232	73,80%	706	3,97%
Informació i Comunicació	75,00%	152	75,03%	753	0,03%
Agrícola	45,06%	162	51,43%	210	6,37%

*Nota: Cal relativitzar la lectura d'aquesta dada a causa de la baixa freqüència ($n < 30$) de persones en aquesta categoria.

L'estabilitat laboral en alguns subàmbits és més elevada per a les dones

Indicador 5. Taxa de contractes temporals

La temporalitat afecta un terç de les graduades (34%) i una quarta part dels graduats (24%), amb percentatges que oscil·len entre el 42% a Humanitats i el 28% a l'àrea Tècnica en el cas de les dones i entre el 35% a Humanitats i el 18% a l'àrea Tècnica en el cas dels homes. Novament, la temporalitat, igual que l'estabilitat, depèn sobretot de la titulació. Així, els

processos d'accés a la funció pública (en àmbits molt feminitzats com l'educació o la salut) es caracteritzen per contractes temporals. Per subàmbits, entre les dones hi ha diferències de fins a 34 punts en funció de l'estudi: Belles Arts i Mestres registren les puntuacions màximes, mentre que Economia i ADE són els dos subàmbits amb menys temporalitat. Els percentatges de temporalitat per titulacions són, en canvi, molt similars, amb una diferència màxima d'11 punts percentuals.

Taxes de contractes temporals

	Dones		Homes		Total Dif. %
	%	Total	%	Total	
Geografia i Història	36,31%	369	33,57%	277	-2,74%
Filosofia i Humanitats	38,18%	110	28,40%	81	-9,79%
Filologies i Estudis Comparats	44,99%	589	42,22%	135	-2,77%
Belles Arts	48,15%	81	39,39%	33	-8,75%
Economia, ADE i Empresarials	14,07%	874	13,80%	681	-0,27%
Dret, Laboral i Polítiques	28,27%	941	20,84%	427	-7,42%
Comunicació i Documentació	35,35%	297	40,68%	118	5,32%
Psicologia i Pedagogia	38,95%	534	31,08%	74	-7,87%
Mestres	46,82%	1.196	50,22%	229	3,40%
Turisme	25,00%	48	12,50%	8	-12,50%*
Química	25,55%	137	20,20%	99	-5,35%
Biologia i Natura	43,18%	352	35,80%	176	-7,39%
Física i Matemàtiques	37,00%	100	33,63%	113	-3,37%
Diplomats Sanitaris	36,91%	569	30,43%	92	-6,47%
Medicina i Odontologia	39,50%	238	34,41%	93	-5,09%
Farmàcia i Ciència i Tec. dels Aliments	17,13%	181	18,92%	37	1,79%
Veterinària	29,09%	55	23,81%	21	-5,28%*
Arquitectura	17,70%	113	9,63%	187	-8,07%
Enginyeria Civil	31,15%	61	20,61%	131	-10,54%
Nàutica	16,67%	12	35,71%	28	19,05%*
Tecn. Avançades de la Producció	25,86%	232	16,57%	706	-9,29%
Informació i Comunicació	20,39%	152	16,60%	753	-3,79%
Agrícola	43,21%	162	31,90%	210	-11,31%

*Nota: Cal relativitzar la lectura d'aquesta dada a causa de la baixa freqüència ($n < 30$) de persones en aquesta categoria.

La temporalitat és altament dependent de la titulació

Indicador 6. Ocupació en càrrecs de gestió

El percentatge de dones que ocupen càrrecs de gestió és del 27% enfront del 40% del dels homes. En el col·lectiu femení, la forquilla oscil·la entre el 19% a l'àrea de Ciències de la Salut i el 40% a l'àrea Tècnica, mentre que el col·lectiu masculí presenta tendències similars per àrees, si bé en percentatges lleugerament superiors: 23% a Ciències de la Salut i 48% a l'àrea Tècnica. Les diferències globals i per àmbits entre homes i dones estan molt influïdes per la diferent distribució d'homes i dones en les titulacions universitàries. Per al col·lectiu de dones les diferències arriben als 56 punts (58 per als homes) en funció de la titulació cursada; per contra, per a una mateixa titulació les diferència màximes segons gènere són de 13 punts percentuals. Dins les carreres de l'àmbit de la construcció (Arquitectura i Enginyeria Civil) i les econòmico-jurídiques és on es troba la probabilitat més gran de desenvolupar funcions de gestió, mentre que les carreres amb sortides al món de l'educació, la salut i la recerca ofereixen poques oportunitats d'exercir funcions de gestió.

Malgrat això, val a dir que en un mateix subàmbit es troben percentatges lleugerament superiors en l'assumpció de funcions de direcció entre els homes que entre les dones. Les diferències més grans es concentren en l'àmbit industrial. En aquest cas l'explicació es deu probablement al fet que es tracta d'un sector tradicionalment masculí en què els estereotips encara no han canviat, cosa que constitueix un obstacle de cara a aconseguir una inserció equitativa.

Ocupació en càrrecs de gestió (sense autònoms)

	Dones		Homes		Total Dif. %
	%	Total	%	Total	
Geografia i Història	20,87%	345	22,05%	254	1,18%
Filosofia i Humanitats	25,71%	105	23,29%	73	-2,43%
Filologies i Estudis Comparats	14,10%	546	20,49%	122	6,39%
Belles Arts	15,94%	69	11,11%	27	-4,83%*
Economia, ADE i Empresarials	48,47%	850	52,20%	636	3,73%
Dret, Laboral i Polítiques	40,05%	869	39,89%	371	-0,15%
Comunicació i Documentació	35,13%	279	31,07%	103	-4,06%
Psicologia i Pedagogia	17,60%	500	23,88%	67	6,28%
Mestres	10,05%	1.184	6,70%	224	-3,35%
Turisme	36,17%	47	16,67%	6	-19,5%*
Química	27,94%	136	18,95%	95	-8,99%
Biologia i Natura	21,39%	346	23,81%	168	2,42%
Física i Matemàtiques	18,00%	100	19,44%	108	1,44%
Diplomats Sanitaris	14,23%	492	18,31%	71	4,08%
Medicina i Odontologia	3,41%	205	7,14%	84	3,73%
Farmàcia i Ciència i Tecn. dels Aliments	32,56%	172	45,16%	31	12,60%
Veterinària	19,57%	46	25,00%	20	5,43%*
Arquitectura	59,32%	59	65,48%	84	6,15%
Enginyeria civil	47,46%	59	57,14%	126	9,69%
Nàutica	41,67%	12	35,71%	28	-5,95%*
Tecnologies Avançades de la Producció	36,73%	226	49,85%	652	13,12%
Informació i Comunicació	31,76%	148	33,94%	719	2,18%
Agrícola	38,16%	152	46,93%	179	8,77%

*Nota: Cal relativitzar la lectura d'aquesta dada a causa de la baixa freqüència ($n < 30$) de persones en aquesta categoria.

En l'àrea tècnica es troben més diferències entre homes i dones en l'ocupació de funcions de direcció, ja que es tracta d'un sector tradicionalment masculí, en què els estereotips encara no han canviat

Indicador 7. Retribució

Les dones perceben una retribució mitjana mensual bruta de 1.710 euros enfront dels 1.997 euros dels homes. Per àmbits, les dones d'Humanitats són les que tenen els sous més baixos (1.561 euros mensuals), mentre que les de l'àrea Tècnica tenen uns salaris clarament superiors a la resta, de 2.242 euros mensuals bruts. En el cas dels homes, els guanys oscil·len entre els 1.600 euros d'Humanitats i els 2.353 de l'àrea Tècnica. Des d'una perspectiva comparativa de gènere, s'observa que si bé en tots els casos les diferències sempre són a favor dels homes, les distàncies dins d'un mateix gènere per àmbits són més grans que les diferències entre gèneres en un mateix àmbit. Així, la diferència del salari que perceben les dones de l'àrea de Geografia i Història (1.477,85) i les de l'àrea d'Enginyeria Civil (2.410,04) és més gran que la distància salarial que es registra entre gèneres a l'àrea de Tecnologies Avançades de la Producció, on hi ha el diferencial de sous més significatiu, de 214,77 euros.

Mitjana de guanys mensuals bruts (ocupats a temps complet)

	Dones		Homes		Total
	Mitjana	Desviació típica	Mitjana	Desviació típica	Dif. mitj.
Geografia i Història	1.477,85	458,21	1.584,59	544,41	106,74
Filosofia i Humanitats	1.512,45	457,89	1.504,01	414,64	-8,44
Filologies i Estudis Comparats	1.631,91	511,72	1.730,09	549,03	98,19
Belles Arts	1.522,36	451,47	1.500,00	466,59	-22,36*
Economia, ADE i Empresarials	1.828,18	534,56	1.976,69	592,91	148,51
Dret, Laboral i Polítiques	1.673,92	513,68	1.843,62	580,67	169,70
Comunicació i Documentació	1.629,96	505,09	1.700,09	542,48	70,13
Psicologia i Pedagogia	1.590,43	442,86	1.642,11	443,44	51,68
Mestres	1.569,88	401,87	1.745,86	405,52	175,98
Turisme	1.381,10	307,82	1.678,57	544,18	297,47*
Química	1.794,18	504,31	1.967,59	560,77	173,41
Biologia i Natura	1.610,47	489,58	1.729,17	543,61	118,70
Física i Matemàtiques	1.932,37	538,22	2.037,15	558,49	104,78
Diplomats Sanitaris	1.609,41	488,34	1.680,97	544,41	71,56
Medicina i Odontologia	2.280,35	625,33	2.419,17	610,19	138,81
Farmàcia i Ciència i Tecn. dels Aliments	1.827,51	539,92	1.860,58	526,38	33,07*
Veterinària	1.450,23	497,40	1.708,33	630,62	258,10*
Arquitectura	2.123,49	507,37	2.258,65	598,74	135,16
Enginyeria Civil	2.410,04	547,19	2.481,25	523,23	71,21
Nàutica	2.060,19	729,79	2.331,44	640,54	271,25*
Tecn. Avançades de la Producció	2.054,13	564,22	2.268,90	536,93	214,77
Informació i Comunicació	2.087,24	570,57	2.173,88	542,92	86,64
Agrícola	1.762,47	516,70	1.965,40	562,56	202,93

*Nota: Cal relativitzar la lectura d'aquesta dada a causa de la baixa freqüència ($n < 30$) de persones en aquesta categoria.

Si bé els homes guanyen globalment més diners que les dones, les diferències dins d'un mateix gènere per àmbits són més grans que les que es registren entre gèneres en un mateix àmbit

No obstant, apareixen algunes diferències salarials per gèneres (de fins a 174 euros a favor dels homes) en alguns casos sorprenents, com per exemple el de Mestres que treballen a l'àmbit públic, a temps complet, amb un contracte temporal i que no duen a terme funcions de

direcció o gestió. Com que les taules retributives al sector públic no varien en funció del gènere, es dedueix que les diferències són degudes a una percepció diferent dels guanys per part dels dos col·lectius, fet que genera dubtes sobre la fiabilitat d'aquesta dada per a la comparació entre gèneres.

Indicador 8. Taxa d'adequació a funcions universitàries

La taxa de població graduada que sosté que desenvolupa funcions de nivell universitari en el seu lloc de treball varia molt poc entre gèneres i és sensiblement superior en el cas de les dones (86% enfront un 84%). En tots dos col·lectius, hi ha una variabilitat molt gran per àrees, superior en el col·lectiu masculí. Així, en les dones la forquilla oscil·la entre el 67% de graduades d'Humanitats que desenvolupen funcions universitàries i el 97% de Ciències de la Salut. Entre els homes, els percentatges són, respectivament en aquests dos àmbits, del 72% i el 95%. Per subàmbits, un cop més es posa de manifest que la carrera és el que més determina l'adequació de la inserció en titulacions com Medicina, Odontologia o Arquitectura (100% en el cas de les dones), mentre que a Belles Arts només 6 de cada 10 graduades exerceixen funcions de nivell universitari.

Taxes d'adequació a funcions universitàries

	Dones		Homes		Total Dif. %
	%	Total	%	Total	
Geografia i Història	66,40%	369	62,45%	277	-3,94%
Filosofia i Humanitats	68,18%	110	60,49%	81	-7,69%
Filologies i Estudis Comparats	78,78%	589	77,78%	135	-1,00%
Belles Arts	58,02%	81	54,55%	33	-3,48%
Economia, ADE i Empresarials	83,41%	874	80,62%	681	-2,79%
Dret, Laboral i Polítiques	78,85%	941	77,28%	427	-1,57%
Comunicació i Documentació	81,48%	297	75,42%	118	-6,06%
Psicologia i Pedagogia	86,33%	534	72,97%	74	-13,36%
Mestres	95,15%	1196	92,58%	229	-2,57%
Turisme	60,42%	48	50,00%	8	-10,42%*
Química	83,94%	137	76,77%	99	-7,17%
Biologia i Natura	87,50%	352	86,93%	176	-0,57%
Física i Matemàtiques	93,00%	100	81,42%	113	-11,58%
Diplomats Sanitaris	94,20%	569	95,65%	92	1,45%
Medicina i Odontologia	100,00%	238	100,00%	93	0,00%
Farmàcia i Cc. Tec. Aliments	95,03%	181	94,59%	37	-0,43%
Veterinària	87,27%	55	100,00%	21	12,73%*
Arquitectura	100,00%	113	97,86%	187	-2,14%
Enginyeria Civil	98,36%	61	95,42%	131	-2,94%
Nàutica	83,33%	12	92,86%	28	9,52%*
Tecn. Avançades de la producció	89,22%	232	91,78%	706	2,56%
Informació i Comunicació	89,47%	152	87,52%	753	-1,96%
Agrícola	89,51%	162	87,14%	210	-2,36%

*Nota: Cal relativitzar la lectura d'aquesta dada a causa de la baixa freqüència ($n < 30$) de persones en aquesta categoria.

La carrera determina l'adequació de la inserció, tant per a les dones com per als homes. A Arquitectura, Odontologia i Medicina l'adequació és o frega el 100%

Indicador 9. Taxa de treball a temps parcial

La taxa de treball a temps parcial de les dones (14%) quasi dobla la dels homes (8%), si bé cal tenir present que l'enquesta no permet diferenciar si treballar a temps parcial ha estat una decisió personal o imposada per les condicions del mercat laboral. Feta aquesta apreciació, cal

destacar les importants diferències entre les taxes de treball a temps parcial segons les àrees. Així, per a les dones la forquilla se situa entre el 26% d'Humanitats i el 7% de l'àrea Tècnica, mentre que per als homes l'interval oscil·la entre el 20% i el 4%, respectivament, en les mateixes àrees. La lectura per subàmbits reforça la idea que no es pot fer una lectura simplista en el sentit que la presència de treball a temps parcial sigui més elevada per a les dones que per als homes. El treball a temps parcial de les dones oscil·la entre el 3% a Tecnologies Avançades de la Producció o Enginyeria Civil i el 40% a Belles Arts. En canvi, les diferències entre homes i dones arriben a un màxim de 10 punts a l'àrea de Física i Matemàtiques.

Taxes de treball a temps parcial per subàmbits

	Dones		Homes		Total
	%	Total	%	Total	Dif.%
Geografia i Història	20,90%	354	16,02%	256	-4,89%
Filosofia i Humanitats	20,00%	105	26,32%	76	6,32%
Filologies i Estudis Comparats	28,47%	569	19,53%	128	-8,94%
Belles Arts	40,00%	80	40,63%	32	0,62%
Economia, ADE i Empresarials	6,21%	869	3,12%	673	-3,09%
Dret, Laboral i Polítiques	9,00%	922	8,45%	414	-0,55%
Comunicació i Documentació	16,15%	291	13,56%	118	-2,59%
Psicologia i Pedagogia	17,69%	520	15,28%	72	-2,41%
Mestres	14,50%	1186	13,60%	228	-0,91%
Turisme	10,42%	48	12,50%	8	2,08%*
Química	7,03%	128	4,76%	84	-2,27%
Biologia i Natura	13,22%	295	13,48%	141	0,25%
Física i Matemàtiques	19,78%	91	10,10%	99	-9,68%
Diplomats Sanitaris	22,36%	568	18,48%	92	-3,88%
Medicina i Odontologia	14,35%	230	9,78%	92	-4,57%
Farmàcia i Cc. Tec. Aliments	6,36%	173	8,82%	34	2,47%
Veterinària	20,37%	54	5,26%	19	-15,11%*
Arquitectura	11,61%	112	5,88%	187	-5,72%
Enginyeria Civil	3,57%	56	4,84%	124	1,27%
Nàutica	16,67%	12	7,41%	27	-9,26%*
Tecn. Avançades de la producció	3,49%	229	3,03%	692	-0,46%
Informació i Comunicació	5,37%	149	3,32%	723	-2,05%
Agrícola	9,80%	153	7,25%	207	-2,56%

*Nota: Cal relativitzar la lectura d'aquesta dada a causa de la baixa freqüència ($n < 30$) de persones en aquesta categoria.

D'altra banda, el treball a temps parcial és molt més habitual en l'àmbit públic en tots dos gèneres, amb un matís important: el percentatge d'homes que tenen una jornada a temps parcial en aquest sector (13%) duplica el de l'àmbit privat (6%), mentre que en el cas de les dones les diferències són només de 3 punts percentuals (16% enfront un 13%), fet que —segons el grup de recerca— sembla indicar que quan el context ho facilita els homes comencen a fer el camí invers cap a l'espai domèstic-familiar. D'altra banda, i considerant el major grau d'adequació de treball a temps parcial a l'àmbit públic que al privat, és molt més probable que la feina a temps parcial sigui fruit d'una elecció personal en l'àmbit públic, mentre que en l'àmbit privat sigui causa, més aviat, d'una manca d'alternatives viables.

El percentatge d'homes que tenen un treball a temps parcial a l'àmbit públic duplica el de l'àmbit privat, mentre que en el cas de les dones les diferències són més baixes

3. Conclusions

En resum, es constata que el comportament dels indicadors seleccionats de qualitat de la inserció varia segons les tipologies de titulacions cursades i que les diferències de gènere per subàmbits són petites i, quan es produeixen, no són sistemàticament negatives per a les dones. Cal reiterar, però, que l'estudi s'ha centrat en la població titulada només tres anys després de la graduació, de manera que caldria observar quina és la situació del col·lectiu a més anys vista, controlant l'efecte de la titulació.

En qualsevol cas, atesa la rellevància de la tipologia de la titulació en la qualitat de la inserció, es fa necessari dur a terme un treball coeducatiu, especialment en l'àmbit de l'educació primària i secundària, enfocat a trencar els estereotips de gènere que determinen l'elecció d'estudis, en ambdues direccions. En segon lloc, caldria impulsar també polítiques transformadores que afavorissin la coresponsabilitat en l'àmbit domèstic. En aquest sentit, algunes de les dades recollides a l'estudi fan pensar que els homes estan iniciant el camí invers cap a aquesta coresponsabilització quan l'entorn laboral possibilita un avenç de la igualtat de dret a la igualtat real, com ho demostra el fet que les taxes a temps parcial del col·lectiu masculí en l'àmbit públic doblen les de l'àmbit privat.

Es fa necessari dur a terme un treball coeducatiu, especialment en l'àmbit de la primària i la secundària, per trencar els estereotips de gènere que encara determinen l'elecció dels estudis, en ambdues direccions