



Agència  
per a la Qualitat  
del Sistema Universitari  
de **Catalunya**

# GUIA PER AL SEGUIMENT DE LES TITULACIONS OFICIALS DE GRAU I MÀSTER

Octubre de 2016



Els continguts d'aquesta obra estan subjectes a una llicència de Reconeixement-NoComercial-SenseObresDerivades 3.0 de Creative Commons. Se'n permet la reproducció, distribució i comunicació pública sempre que se'n citi l'autor i no se'n faci un ús comercial.

La llicència completa es pot consultar a: <http://creativecommons.org/licenses/by-nc-nd/3.0/es/legalcode.ca>

© Agència per a la Qualitat del Sistema Universitari de Catalunya  
C. dels Vergós, 36-42, 08017 Barcelona

[www.aqu.cat](http://www.aqu.cat)

Guia aprovada per la Comissió d'Avaluació Institucional i de Programes (CAIP) el 10 d'octubre de 2016.

Primera edició: novembre de 2014

Segona edició: octubre de 2016

## SUMARI

<b>SUMARI .....</b>	<b>3</b>
<b>1. Introducció .....</b>	<b>5</b>
1.1. Objectiu de la guia .....	5
1.2. Context i marc normatiu .....	5
<b>2. El procés de seguiment .....</b>	<b>7</b>
2.1. Les comissions d'avaluació .....	8
2.2. El procés d'avaluació .....	9
2.3. Elaboració dels informes de seguiment.....	11
<b>3. Estàndards i criteris d'avaluació .....</b>	<b>17</b>
3.1. Qualitat del programa formatiu .....	17
3.2. Pertinència de la informació pública .....	19
3.3. Eficàcia del sistema de garantia interna de la qualitat de la titulació .....	24
3.4. Adequació del professorat al programa formatiu .....	25
3.5. Eficàcia dels sistemes de suport a l'aprenentatge .....	27
3.6. Qualitat dels resultats dels programes formatius.....	29
<b>4. RESULTAT DEL SEGUIMENT .....</b>	<b>32</b>
4.1. Informe final .....	32
4.2. Segells i certificats .....	32
4.3. Efectes del seguiment .....	32
<b>5. SEGUIMENT I MILLORA CONTINUADA .....</b>	<b>33</b>
<b>6. REFERÈNCIES .....</b>	<b>34</b>



## 1. INTRODUCCIÓ

### 1.1. Objectiu de la guia

L'objectiu d'aquesta guia és establir el procés de seguiment de les titulacions, en especial d'aquells aspectes que, durant el procés de verificació i/o acreditació, s'ha detectat que cal implementar, i facilitar als responsables universitaris l'elaboració dels informes de seguiment. Així, aquesta guia pretén:

- a) Promoure l'elaboració d'informes de seguiment que siguin útils a les persones responsables dels centres o de les universitats per prendre les decisions pertinents que permetin la millora de la titulació.
- b) Promoure l'elaboració d'informes de seguiment que siguin adequats en el seu contingut, tant per a l'avaluació com per a la generació de la informació pública que s'associa a les titulacions oficials.
- c) Crear un marc de reflexió que faciliti l'acreditació de les titulacions.
- d) Assegurar la vinculació del procés de seguiment amb els altres processos d'avaluació, d'acord amb el Marc VSMA, en especial pel que fa a aquells aspectes de millora que s'han detectat durant el procés de verificació o acreditació.

D'aquesta manera, els informes de seguiment de les titulacions que resulten de tot el procés tenen dos objectius fonamentals. D'una banda, han de ser una eina útil per a la gestió de la universitat, de manera que li permetin l'avaluació interna i periòdica del desenvolupament dels seus títols a partir de l'anàlisi dels valors d'uns indicadors lligats amb els resultats acadèmics i d'altres (inserció laboral, satisfacció de l'estudiantat, professorat, etc.), amb l'objectiu de poder fer el diagnòstic de la realitat i elaborar propostes d'accions de millora. D'altra banda, el seguiment periòdic dels ensenyaments oficials, juntament amb la visita que es farà als centres, és una font d'evidències per acreditar-los al cap d'un temps preestablert des de l'inici de la seva implementació.

### 1.2. Context i marc normatiu

El Reial decret 1393/2007, de 29 d'octubre, pel qual s'estableix l'ordenació dels ensenyaments universitaris oficials, modificat pel Reial decret 861/2010, de 2 de juliol, estableix un nou marc normatiu que pretén l'adaptació de totes les titulacions universitàries a les directrius de l'Espai europeu d'educació superior (EEES). El mateix decret estableix que les agències d'avaluació de la qualitat han de fer un «seguiment dels títols registrats, basant-se en la informació pública disponible, fins al moment en què s'hagin de sotmetre a l'avaluació per renovar-ne l'acreditació».

El seguiment dels ensenyaments oficials fet per AQU Catalunya s'integra en el **Marc per a la verificació, el seguiment, la modificació i l'acreditació de titulacions oficials** (Marc VSMA), aprovat pel Consell de Govern el 18 de juliol de 2016. En aquest document es pretén vincular d'una manera lògica els quatre processos d'avaluació —verificació, seguiment, modificació i acreditació— que el marc legal fixa per garantir la qualitat de les titulacions oficials, a fi d'establir una coherència conceptual i una eficiència més gran en la gestió dels diferents processos avaluadors que s'hauran d'implantar.

Com a referent principal en el disseny de tot el procés de seguiment, hi ha els **Estàndards i directrius per a l'assegurament de la qualitat en l'Espai europeu d'educació superior** (ESG), desenvolupats per l'ENQA i revisats i aprovats pels ministres d'Educació a Erevan el 2015.

També, per altre part, en el model de seguiment descrit en aquesta guia s'ha tingut en consideració el document **Protocolo para el seguimiento y la renovación de la acreditación de los títulos universitarios oficiales**, elaborat per la Comisión Universitaria para la Regulación del Seguimiento y la Acreditación (CURSA), que recull un mínim de criteris i d'indicadors bàsics per al procediment de seguiment dels plans d'estudis de les titulacions oficials.

## 2. EL PROCÉS DE SEGUIMENT

La Comissió d'Avaluació de la Qualitat (CAQ) d'AQU Catalunya va aprovar l'11 d'abril de 2014 les *Directrius per al seguiment de les titulacions oficials de grau i màster*,<sup>1</sup> per tal d'adaptar el procés de seguiment al nou procés d'acreditació de titulacions oficials dins del Marc VSMA vigent des del 2010.

L'objectiu és que el procés de reflexió anual sobre el desenvolupament de les titulacions sigui la base de l'acreditació, en el sentit que aquesta acreditació sigui la culminació del procés de seguiment. La idea és entendre aquests dos processos com un de sol: un procés de millora continuada que culmina amb la validació externa dels resultats aconseguits.

Per assolir aquest objectiu, és fonamental que les evidències emprades en el procés de seguiment coincideixin amb les necessàries per acreditar les titulacions i, entre elles, la peça clau és l'autoinforme. Els **informes de seguiment de les titulacions (IST)** han reflexionat sobre quatre dimensions: la informació pública sobre el desenvolupament operatiu de l'ensenyament, la informació pública sobre els indicadors, l'anàlisi valorativa de l'ensenyament i les accions de millora, i la idoneïtat del sistema de garantia interna de la qualitat (SGIQ) per al seguiment de la titulació. En canvi, l'autoinforme per a l'acreditació considera sis dimensions: la qualitat del programa formatiu, la pertinència de la informació pública, l'eficàcia del SGIQ, l'adequació del professorat al programa formatiu, l'eficàcia dels sistemes de suport a l'aprenentatge i la qualitat dels resultats dels programes formatius.

D'altra banda, el procés d'acreditació desenvolupat per AQU Catalunya pren com a unitat d'avaluació el centre d'educació superior (facultat, escola o institut). En aquest model, els autoinformes per a l'acreditació combinen dimensions i/o elements transversals de centre amb dimensions específiques per a cadascuna de les titulacions que imparteix el centre i que s'han d'acreditar.

Per tant, és obligat adaptar l'estructura dels IST actuals als autoinformes per a l'acreditació de les titulacions, i passar d'un informe de seguiment per a cada titulació a un informe de seguiment de centre que incorpora la valoració del desenvolupament de totes les titulacions universitàries que imparteix. D'aquesta manera, cada centre universitari només duu a terme cada any una activitat relacionada amb l'assegurament de la qualitat: el seguiment, que esdevé acreditació entre cada quatre i sis anys, segons la tipologia de titulacions que imparteix. L'últim **informe de seguiment de centre (ISC)** abans de l'acreditació esdevé, doncs, l'autoinforme, i haurà d'aportar una reflexió de síntesi del desplegament de les titulacions des de la verificació o darrera acreditació.

Les institucions han d'elaborar els ISC, com a mínim, biennalment, els quals hauran d'estar disponibles com a evidències, juntament amb l'autoinforme (darrer ISC), en el moment de la

---

<sup>1</sup> <[http://www.aqu.cat/doc/doc\\_75454174\\_1.pdf](http://www.aqu.cat/doc/doc_75454174_1.pdf)>

renovació de l'acreditació. El SGIQ ha d'especificar la periodicitat de l'elaboració dels ISC. Les institucions han d'enviar obligatòriament els ISC a AQU Catalunya per a la seva avaluació quan alguna de les titulacions del centre presenti aspectes que s'ha detectat que cal millorar obligatòriament durant el procés de verificació i/o d'acreditació. No obstant això, AQU Catalunya es reserva la possibilitat de sol·licitar-los sempre que sigui necessari. Un exemple, a banda del ja comentat, pot ser que els diferents agents del sistema universitari català (universitats, Secretaria d'Universitats i Recerca, i AQU Catalunya) acordin la pertinència de dur a terme una anàlisi focalitzada en un conjunt de títols o àmbits específics.

Cada universitat elaborarà anualment o biennalment, segons el cas, un informe de seguiment d'universitat (ISU), que hauria de servir per valorar el procés de seguiment a la institució, els problemes detectats en el desenvolupament de les titulacions i els seus resultats acadèmics, les accions de millora proposades o implantades, i la detecció de bones pràctiques que es puguin disseminar en el conjunt de la institució. Aquest informe és d'estructura lliure. La seva tramesa a AQU Catalunya també és voluntària.

D'acord amb el Marc VSMA, les modificacions dels plans d'estudis verificats estan lligades a l'anàlisi prèvia feta en el procés de seguiment. Així doncs, els centres docents que optin per un esquema de seguiment biennal **només podran introduir modificacions en les seves titulacions cada dos anys**.

## 2.1. Les comissions d'avaluació

### 2.1.1. Comissions específiques d'avaluació (CEA)

En el procés de seguiment, les comissions específiques d'avaluació (CEA), creades en el Marc VSMA (AQU Catalunya, 2016), tenen la responsabilitat d'avaluar els informes que elaborin les universitats. Aquestes comissions són les encarregades també de la verificació, la modificació i l'acreditació de les titulacions universitàries oficials. D'aquesta manera, es garanteix que el coneixement adquirit al llarg dels processos d'avaluació es manté i serveix per reforçar la coherència de les decisions que es prenguin en el marc de l'acreditació.

Segons l'acord de la Comissió d'Avaluació Institucional i de Programes, s'han establert cinc comissions de caràcter permanent, corresponents a les cinc branques de coneixement: Arts i Humanitats, Ciències Socials i Jurídiques, Ciències, Ciències de la Salut, i Enginyeria i Arquitectura.

El perfil dels membres de les comissions d'acreditació i els criteris de valoració i selecció es troben descrits en el document «Directrius per al desenvolupament del Marc per a la verificació, el seguiment, la modificació i l'acreditació de titulacions oficials» (AQU Catalunya, 2010).

### 2.1.2. Comissió d'Apel·lacions

La Comissió d'Apel·lacions és la comissió responsable de resoldre els recursos que es presentin en els processos de seguiment de les titulacions universitàries. Per a la resolució dels



recursos, la comissió disposarà d'informes d'experts de l'àmbit o dels àmbits de les titulacions que interposen el recurs, preferentment aliens al sistema universitari català.

## 2.2. El procés d'avaluació

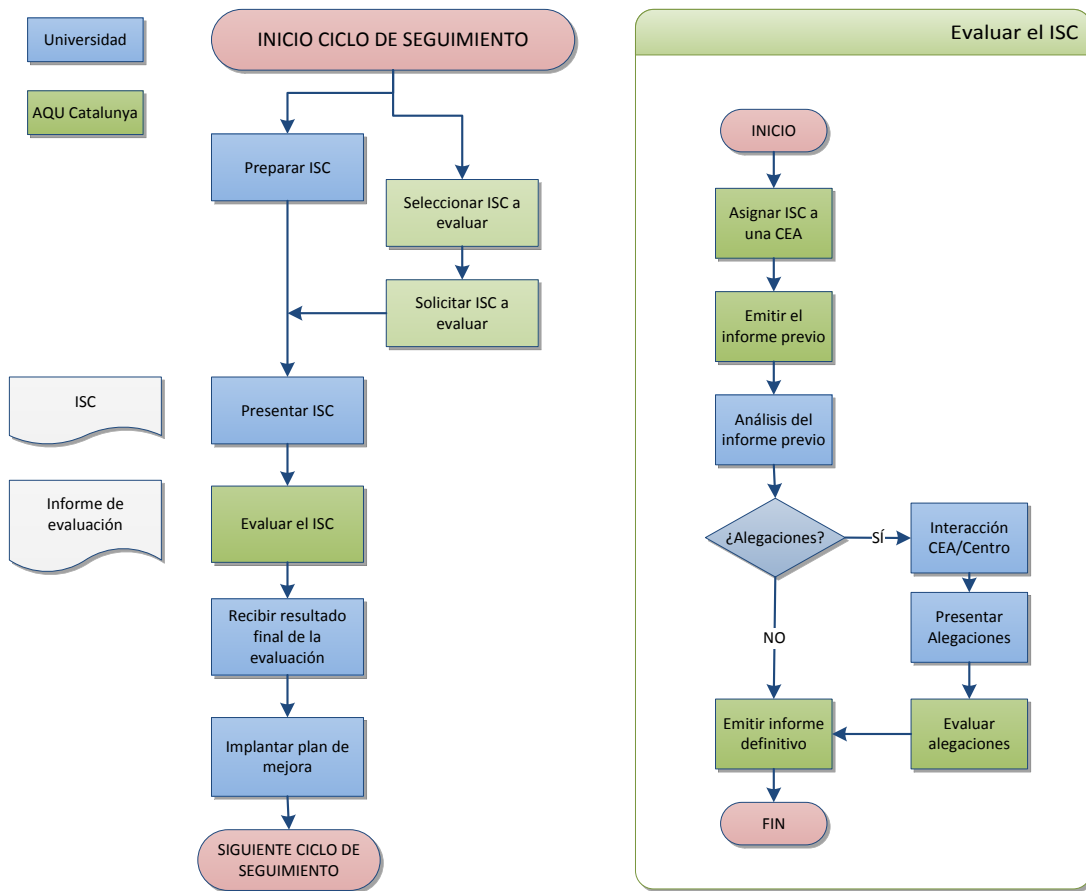
Les fases del procés de seguiment són les següents:

1. **Elaboració de l'ISC.** El centre universitari reflexiona sobre el desenvolupament dels títols que ofereix i elabora l'informe corresponent d'acord amb el que estableixi el seu SGIQ. Aquest informe ha de tenir l'estructura que s'indica a l'apartat 2.3 d'aquesta guia.
2. **Selecció dels ISC.** Anualment, AQU Catalunya comunica a les universitats els ISC que selecciona per fer-ne l'avaluació. En aquests casos, les universitats han d'enviar-los a AQU Catalunya en el termini acordat entre ambdues parts.

**En general, els ISC seleccionats són aquells en els quals, durant el procés de verificació i/o acreditació, s'han detectat mancances o aspectes rellevants que cal implementar per tal de millorar la qualitat de la titulació.**

3. **Avaluació dels ISC.** Les CEA són les encarregades d'avaluar els informes de seguiment que siguin objecte d'anàlisi. Un dels aspectes fonamentals d'aquesta avaluació consisteix a valorar el grau de superació dels problemes detectats en el procés de verificació i/o acreditació. Les CEA també donen indicacions sobre si l'enfocament, l'estructura i l'anàlisi dels ISC es consideren pertinents i adequats.
4. **Emissió de l'informe d'avaluació.** AQU Catalunya envia a les universitats els informes d'avaluació dels ISC que aproven les CEA.
5. **Al·legacions.** En el termini aproximat d'un mes, la institució pot presentar les al·legacions que consideri oportunes als informes previs perquè la Comissió d'Apel·lacions les prengui en consideració i resolgui el recurs.

A continuació es mostra el diagrama del procés d'avaluació del seguiment:



## 2.3. Elaboració dels informes de seguiment

### 2.3.1. Informes de seguiment de centre docent (ISC)

Els processos associats a l'assegurament de la qualitat dels ensenyaments estan descrits en els SGIQ de les institucions. Per tant, el SGIQ se situa com a instrument fonamental per al seguiment i l'acreditació de les titulacions. El SGIQ descriu els processos i els procediments que cal seguir per garantir la millora continuada de les titulacions i l'assoliment de l'objectiu de l'acreditació. En conseqüència, el SGIQ és la font principal de la informació necessària per al seguiment de les titulacions.

Per garantir la qualitat del procés, l'ISC ha de complir, entre d'altres, els requisits següents:

- Complet, rigorós i concret. Ha d'analitzar i valorar els elements considerats clau per a la realitat que es vol analitzar i millorar.
- Basat en evidències generades al llarg del desplegament de les titulacions.
- Sistemàtic i detallat pel que fa a l'anàlisi de les causes i, per tant, d'allò que és necessari per afrontar les millores.
- Equilibrat, tant en aspectes positius com en aspectes que cal millorar.
- Compartit i validat per la comunitat universitària, per tal d'assegurar-ne la representativitat en l'anàlisi, d'acord amb els procediments establerts en el SGIQ.

*En el cas de centres que imparteixen un gran nombre de titulacions d'àmbits de coneixement diferents, la institució, si escau, pot decidir elaborar ISC diferenciats per a cadascun d'aquests àmbits. També pot optar per agrupar-los per nivell educatiu (grau, màster).*

## Fases del procés d'elaboració de l'ISC

### **Responsabilitat de l'elaboració de l'ISC**

El SGIQ fixarà la responsabilitat de l'elaboració i l'aprovació de l'informe de seguiment anual. L'òrgan que s'estableixi haurà de tenir en compte l'opinió dels diferents grups d'interès del centre, com ara responsables acadèmics, professorat, personal administratiu, estudiants i d'altres que es considerin oportuns.

El darrer ISC previ al procés d'acreditació correspon a l'autoinforme per a la visita d'acreditació i, per tant, s'haurà de sotmetre, a més, a un procés d'exposició pública oberta a tota la comunitat educativa del centre.

### **Sistemàtica de recollida d'informació**

En l'elaboració de l'ISC es consideraran totes les evidències i els indicadors que es derivin dels procediments recollits en el SGIQ. Es consideraran dades i anàlisis tant del centre com de les titulacions que imparteix. La informació pot ser de caràcter quantitatiu o qualitatiu, i comprèn des de dades de gestió i indicadors sobre els *inputs* o entrades fins a processos i resultats de l'activitat del centre.

Un cop es disposi de tota la informació, l'òrgan responsable ha d'analitzar i reflexionar sobre les dades d'una manera integradora, per tal de donar resposta als estàndards que es consideraran en el procés d'acreditació, i fonamentar un bon pla de millora.

**El darrer ISC previ al procés d'acreditació ha d'abraçar el període comprès entre la verificació i el moment de la visita externa per a l'acreditació.**

## **Contingut de l'ISC**

La institució ha de reflexionar sobre si els estàndards de qualitat de l'acreditació s'estan assolint o bé cal implantar accions que permetin assolir-los. Es visualitza com un document estructurat en els mateixos sis apartats que componen l'autoinforme per a l'acreditació de titulacions oficials. A diferència de l'autoinforme per a l'acreditació, a l'ISC la universitat pot optar per no incorporar tots els apartats, a excepció dels apartats 3 i 4 que s'han d'incloure sempre.

### **1. Presentació del centre**

En aquest apartat la institució ha d'aportar una visió global del centre, per situar el lector de l'informe. Així, es poden aportar dades sobre les fites més significatives de la trajectòria del centre, com ara l'evolució de les seves titulacions (nous títols, extincions, fusions, etc.), del nombre d'estudiants i graduats, del professorat i la seva tipologia, etc.

L'extensió d'aquest apartat no hauria de superar les **dues pàgines**.

### **2. Procés d'elaboració de l'ISC**

La institució ha de descriure breument el procés seguit en l'elaboració de l'ISC, tot subratllant si hi ha hagut problemàtiques en el procés (recollida de dades...) o discrepàncies respecte del que es preveia en el SGIQ. Cal fer esment clarament de l'òrgan responsable i el període d'elaboració, i també de l'òrgan i la data d'aprovació.

És fonamental que l'ISC sigui la principal eina per a la modificació o l'acreditació dels títols. Per tant, és molt rellevant el període de la seva elaboració, sempre anterior i vinculat al llançament d'aquests processos. Caldrà indicar clarament qualsevol desviació respecte d'aquesta temporització prevista.

L'extensió d'aquest apartat no hauria de ser superior a **una pàgina**.

### 3. Valoració de l'assoliment dels estàndards

En aquest apartat la institució ha de fer una argumentació basada en evidències sobre el grau d'assoliment dels estàndards.

Per al centre i per a cada titulació, segons l'estàndard de què es tracti, la institució ha de dur a terme una valoració fent referència directa a les dades més significatives que posen de manifest el compliment dels estàndards. En cada cas, s'ha de valorar el grau de compliment dels objectius pretesos (recollits a la memòria de verificació) i en quina mesura aquests objectius s'han assolit, com també la consecució de les especificacions establertes (per exemple, si s'ha assolit el perfil de formació pretès, si s'han complert els compromisos de recursos de personal, si la planificació portada a terme s'ajusta a la prevista o cal modificar-la, etc.).

Els estàndards a considerar són els següents:

1. Qualitat dels programes formatius
2. Pertinència de la informació pública
3. Eficàcia del SGIQ
4. Adequació del professorat al programa formatiu
5. Eficàcia dels sistemes de suport a l'aprenentatge
6. Qualitat dels resultats dels programes formatius

*Els estàndards 2, 3 i 5 es desenvoluparan principalment a escala de centre i els estàndards 1, 4 i 6, a escala de titulació. Depenent de cada cas, l'estàndard 4 es pot considerar a escala de centre o de titulació. Per als estàndards a escala de centre, cal fer una reflexió global i, si escau, apuntar les particularitats associades a les diferents titulacions.*

D'altra banda, cada titulació ha d'abordar l'anàlisi de les modificacions, si n'hi ha, que s'han dut a terme des de la seva verificació.

En el moment de la visita al centre, els títols tenen l'oportunitat d'optar a l'acreditació de dimensions addicionals. En aquest cas, la valoració i les evidències corresponents a aquestes dimensions **només s'han de considerar al darrer ISC abans de l'acreditació**.

L'extensió d'aquest apartat no hauria de ser superior a **deu pàgines** per als estàndards 1 a 5, més **quatre pàgines** per a cadascuna de les titulacions impartides en el cas de l'estàndard 6.

**Es recomana que a l'ISC es faci una valoració de l'assoliment de cadascun d'aquests estàndards.** En aquest sentit, la institució pot fer servir la mateixa escala valorativa que s'utilitza en el procés d'acreditació:

- **En progrés vers l'excel·lència.** L'estàndard s'aconsegueix completament i, a més, hi ha exemples de bones pràctiques que excedeixen el mínim requerit.

- **S'assoleix.** L'estàndard s'aconsegueix completament a la institució.
- **S'assoleix amb condicions.** S'aconsegueix el nivell mínim de l'estàndard i es detecten aspectes que s'han de millorar necessàriament. Aquests aspectes són de tal naturalesa que permeten la seva millora en un termini de temps raonable.
- **No s'assoleix.** El títol no aconsegueix el nivell mínim requerit per arribar a l'estàndard corresponent. Les millores que cal introduir són de tal envergadura que no permeten assolir l'estàndard en un temps raonable.

#### **4. Valoració i proposta del pla de millora**

La institució ha d'analitzar i de reflexionar sobre el funcionament del centre i el desenvolupament de les titulacions impartides. Aquesta reflexió s'ha de fonamentar tant en la informació pública com en les dades, els indicadors i la informació qualitativa derivada del seu SGIQ. En aquest apartat, si la institució ho considera oportú, es pot fer una valoració global que resumeixi el desenvolupament de les titulacions implantades en el centre docent.

Fruit de l'anàlisi valorativa, es proposaran i es planificaran (enumerant-les i definint responsabilitats i temporització) les accions de millora que s'han d'integrar en un pla de millora del centre, que ha d'incloure accions de millora transversals del centre i accions de millora específiques per a les titulacions que ho requereixin. L'eficàcia d'aquestes accions pot ser més gran en la mesura que estiguin vinculades als objectius i als resultats dels indicadors de les titulacions.

També caldrà donar resposta concreta a les accions que s'havien proposat i planificat a l'ISC del període anterior, tot confirmant-ne la implementació o les raons per les quals no s'ha pogut portar a terme i que, per tant, majoritàriament s'han inclòs de nou a la proposta per al proper període.

El pla de millora ha d'estar elaborat de manera organitzada i jerarquitzada. A més, ha de determinar les tasques, els responsables, la prioritat de l'acció i el calendari d'implantació. D'altra banda, és aconsellable que es prevegin indicadors de seguiment de cadascuna de les accions de millora identificades.

Aquest pla ha d'identificar de manera clara i diferenciada aquelles accions que són fruit de les modificacions obligatòries del procés de verificació o d'acreditació de les titulacions. L'anàlisi d'aquestes accions, i en concret dels resultats obtinguts, ha de ser especialment acurada i detallada.

A tall d'exemple, es mostra una taula amb els continguts que es poden incloure en el pla de millora:

Diagnòstic	Identificació de les causes	Objectius a assolir	Accions proposades	Prioritat	Responsable	Terminis	Implica modificació?	Nivell (programa, centre, univ.)

S'ha de tenir present que les propostes de millora han d'estar associades amb els punts dèbils detectats i amb les causes que els provoquen, en especial si fan referència a aspectes identificats durant el procés de verificació i/o seguiment.

L'extensió d'aquest apartat no hauria de ser superior a **sis pàgines**.

## 5. Evidències

En general, per elaborar l'ISC cal considerar però no pas adjuntar les evidències. Ara bé, sí que cal annexar-les quan facin referència a aspectes que, en l'acreditació, s'ha detectat que cal implementar obligatòriament. Cal demostrar amb evidències que aquests aspectes s'han resolt o s'han implantat correctament, de manera que es pugui avaluar la conveniència de modificar la valoració global de la titulació que s'ha emès durant el procés d'acreditació.

*AQU Catalunya posa a la disposició de les universitats un model d'ISC o autoinforme que poden fer servir per presentar la informació corresponent a aquests apartats.*

### 2.3.2. Diferències entre ISC i autoinforme per a l'acreditació

Com ja s'ha comentat, l'autoinforme que elabora el centre que ha de sotmetre a acreditació les seves titulacions coincideix en l'estructura i el contingut amb els ISC que ha elaborat anualment. Ara bé, **el centre pot optar per no incloure a l'ISC alguns dels apartats indicats anteriorment**. Els apartats 1, 2 i 5 són optatius si el centre no s'ha de sotmetre al procés d'acreditació, però la seva inclusió és obligatòria al darrer ISC abans de l'acreditació. La taula 1.1 mostra els apartats obligatoris en cada moment.

Quant a la llargada de cadascun dels apartats, els valors màxims que apareixen en aquesta guia corresponen a l'autoinforme per a l'acreditació (darrer ISC).

**Taula 1.1. Apartats obligatoris a l'autoinforme i a l'ISC**

	ISC	Autoinforme*
1. Presentació del centre		X
2. Procés d'elaboració de l'ISC		X
3. Valoració de l'assoliment dels estàndards	X	X
4. Valoració i proposta del pla de millora	X	X
5. Evidències	(1)	X
Dimensions addicionals†		X

\* Darrer ISC abans de l'acreditació

† Només si s'hi opta

(1) Cal aportar evidències d'aquells aspectes relacionats amb millores obligatòries en l'avaluació per a l'acreditació.

### 2.1.3. Informes de seguiment d'universitat (ISU)

Tenint en compte els ISC, la universitat farà una valoració anual o biennal, segons el cas, del desplegament de totes les titulacions vigents, en endavant l'informe de seguiment d'universitat (ISU), que reflecteixi la situació global dins de la universitat. Caldrà especificar-hi les incidències que hi hagin pogut haver en l'elaboració i l'aprovació dels ISC. Aquest informe incidirà sobre aquelles titulacions que requereixen una atenció especial i aquelles que destaquen per una implantació i un desenvolupament excel·lents. Aquest informe també recollirà, si escau, accions de millora a escala transversal que promoguin la millora del desplegament i del seguiment de les titulacions. La universitat té llibertat per definir el model i l'estructura d'aquest informe.

### 2.1.4. Tramesa dels informes de seguiment a AQU Catalunya

Les universitats han de presentar obligatòriament els ISC d'aquells centres amb titulacions que van tenir estàndards condicionats en l'acreditació o que en el procés de verificació de les quals es van assenyalar aspectes que calia millorar obligatòriament. La tramesa dels ISC i els ISU restants a AQU Catalunya és voluntària, a excepció dels que AQU Catalunya sol·liciti específicament de manera justificada.

En tot cas, cal tenir present que els ISC constitueixen una evidència en el procés d'acreditació de les titulacions del centre i, en conseqüència, s'hauran d'aportar amb la resta de documentació abans de la visita externa. S'ha habilitat un procés perquè les universitats que així ho decideixin puguin enviar a AQU Catalunya, anualment o biennalment, tots els ISC i ISU que elaborin.



### 3. ESTÀNDARDS I CRITERIS D'AVALUACIÓ

En aquest apartat es tracta amb més profunditat de la informació i les evidències que ha de contenir l'apartat 3 (valoració de l'assoliment dels estàndards) a l'ISC.

#### 3.1. Qualitat del programa formatiu

Les institucions han de disposar de processos dins dels seus SGIQ que permetin el disseny i l'aprovació de les titulacions, de manera coherent amb els estàndards i directrius europeus per a l'assegurament intern de la qualitat en les institucions d'educació superior, en especial l'ESG 1.2 (Aprovació, control i avaluació periòdica de programes i titulacions), que recomana que «les institucions acadèmiques han de disposar de mecanismes formals per aprovar, avaluar i controlar periòdicament els seus programes i titulacions» (ENQA, 2005).

La titulació ha de reflexionar sobre si s'assoleix l'estàndard següent:

**El disseny de la titulació (perfil de competències i estructura del currículum) està actualitzat segons els requisits de la disciplina i respon al nivell formatiu requerit en el MECES.**

En el cas català, aquest estàndard se supera en el procés de verificació de les titulacions oficials, regulat pel Reial decret 1393/2007. No obstant això, les titulacions haurien de reflexionar sobre el perfil d'ingrés dels estudiants matriculats i sobre la coordinació docent.

L'estàndard general es desglossa en els estàndards concrets següents:

- 1.1. El perfil de competències de la titulació és consistent amb els requisits de la disciplina i amb el nivell formatiu corresponent del MECES.
- 1.2. El pla d'estudis i l'estructura del currículum són coherents amb el perfil de competències i amb els objectius de la titulació.
- 1.3. Els estudiants admesos tenen el perfil d'ingrés adequat per a la titulació i el seu nombre és coherent amb el nombre de places ofertes.
- 1.4. La titulació disposa de mecanismes de coordinació docent adequats.
- 1.5. L'aplicació de les diferents normatives es realitza de manera adequada i té un impacte positiu sobre els resultats de la titulació.

En aquest apartat la institució també ha de descriure les modificacions no substancials que s'han introduït en el títol i justificar, si escau, la seva pertinència i el manteniment del perfil competencial.

## Evidències<sup>2</sup>

- Memòria actualitzada per a la verificació de la titulació.
- Informe de verificació i modificacions posteriors de la titulació.
- Informes de seguiment anteriors.
- Documentació referida a la coordinació de l'activitat docent.
- Proves específiques d'accés (si escau).

## Indicadors<sup>3</sup>

- Graus:
  - Oferta, demanda i matrícula
  - Nota de tall<sup>4</sup>
  - Nota d'accés
  - Via d'accés
  - Proves específiques d'accés (si escau)
- Màsters:
  - Oferta, demanda i matrícula
  - Procedència
  - Complementos formatius (si n'hi ha)

## Valoració

En el cas dels graus, per a la valoració d'aquest estàndard cal prendre en consideració, de manera general, els aspectes següents:

- Grau de correspondència entre la memòria verificada, incloent-hi les modificacions posteriors, i la implantació real.
- Relació entre l'oferta i la demanda, i la seva evolució.
- Matrícula en primera preferència.

---

<sup>2</sup> La concreció i el format de les evidències i els indicadors es troben recollits al document «Evidències i indicadors recomanats per a l'acreditació de graus i màsters» <[http://www.aqu.cat/doc/doc\\_58718441\\_1.pdf](http://www.aqu.cat/doc/doc_58718441_1.pdf)>. Entre parèntesis s'indica la institució o institucions que aporten cada evidència.

<sup>3</sup> Quan aquests indicadors no siguin d'aplicació en algun centre (atès que no participen en la preinscripció, etc.), si és possible, caldrà aportar-ne d'altres que permetin valorar les mateixes característiques.

<sup>4</sup> A modificar per la «nota de tall equivalent» quan aquesta estigui disponible a UNEIX o Winddat.

- Nota d'accés i, si escau, de les proves específiques realitzades.
- Idoneïtat de les vies d'accés.
- Mecanismes de coordinació de l'activitat docent, incloent-hi la planificació horària de l'estudi.
- Contingut i criteris de valoració de les proves específiques (si escau).
- Reconeixement de crèdits.
- Presència de la perspectiva de gènere en la impartició de la titulació.<sup>5</sup>

En el cas dels màsters, per a la valoració d'aquest estàndard cal prendre en consideració, de manera general, els aspectes següents:

- Grau de correspondència entre la memòria verificada, incloent-hi les modificacions posteriors, i la implantació real.
- Relació entre l'oferta i la demanda, i la seva evolució.
- Perfil dels estudiants d'accés, en especial l'àmbit d'on provenen i la necessitat de cursar complements formatius.
- Adequació i eficiència dels complements formatius (si escau).
- Reconeixement de crèdits.
- Presència de la perspectiva de gènere en la impartició de la titulació.

### 3.2. Pertinència de la informació pública

D'acord amb l'ESG 1.7 (Informació pública), «les institucions han de publicar periòdicament informació actualitzada, imparcial i objectiva, tant quantitativa com qualitativa, sobre els seus programes i titulacions». Aquesta informació ha de ser pública i de fàcil accés per a tota la societat i ha d'incloure la informació sobre el desenvolupament operatiu del programa formatiu i sobre els resultats que se'n deriven. D'altra banda, l'ESG 1.1 (Política i procediments per a l'assegurament de la qualitat) estableix que «[...] l'estratègia, la política i els procediments han de tenir un estatus formal i estar públicament disponibles». Per tant, la institució també ha d'informar sobre el SGIQ i, en especial, sobre els processos de seguiment i acreditació del programa formatiu.

La publicació de la informació garanteix la transparència i facilita la rendició de comptes, en sintonia amb els referents europeus en matèria de qualitat en l'ensenyament superior. En

---

<sup>5</sup> Article 28.1 de la Llei 17/2015, del 21 de juliol, d'igualtat efectiva de dones i homes.

<[http://dogc.gencat.cat/ca/pdogc\\_canals\\_interns/pdogc\\_resultats\\_fitxa/index.html?action=fitxa&documentId=698967&newLang=ca\\_ES](http://dogc.gencat.cat/ca/pdogc_canals_interns/pdogc_resultats_fitxa/index.html?action=fitxa&documentId=698967&newLang=ca_ES)>

concret, pel que fa a l'ESG 1.6 (Sistemes d'informació), «les institucions han de garantir que recopilen, analitzen i utilitzen la informació rellevant per a la gestió eficaç dels seus programes d'estudis i altres activitats».

Per garantir la qualitat de la informació pública, les institucions han de reflexionar periòdicament sobre la validesa, la rellevància i l'actualització de la informació pública, la seva accessibilitat i els processos de millora continuada que en garanteixen la qualitat.

La titulació ha de reflexionar sobre si s'assoleix l'estàndard següent:

**La institució informa de manera adequada tots els grups d'interès sobre les característiques del programa i sobre els processos de gestió que en garanteixen la qualitat.**

Aquest estàndard es desglossa en els estàndards concrets següents:

- 2.1. La institució publica informació veraç, completa, actualitzada i accessible sobre les característiques de la titulació i el seu desenvolupament operatiu.
- 2.2. La institució publica informació sobre els resultats acadèmics i de satisfacció.
- 2.3. La institució publica el SGIQ en què s'emmarca la titulació i els resultats del seguiment i l'acreditació de la titulació.

La institució ha de reflexionar sobre la compleció, visibilitat, agregació i actualització de, com a mínim, els aspectes següents: accés als estudis, matrícula, pla d'estudis, planificació operativa del curs, professorat, pràctiques externes o professionals, programes de mobilitat, treballs finals de grau o de màster, i indicadors de resultats acadèmics i de desenvolupament de les titulacions.

La taula 1.2 mostra el contingut que hauria d'estar disponible públicament al web de la institució sobre el desenvolupament operatiu de les titulacions.

**Taula 1.2. Contingut de la informació pública sobre el desenvolupament operatiu de les titulacions**

DIMENSÍO	CONTINGUTS
<b>ACCÉS ALS ESTUDIS</b>	<ul style="list-style-type: none"> <li>• Objectius de la titulació</li> <li>• Perfil d'ingrés</li> <li>• Perfil de sortida</li> <li>• Nombre de places ofertes</li> <li>• Demanda global i en primera opció (<i>només per al grau</i>)</li> <li>• Via d'accés, opció i nota de tall (<i>només per al grau</i>)</li> <li>• Assignatures o proves especials que possibiliten la millora de la nota d'accés (<i>només per al grau</i>)</li> <li>• Criteris de selecció (<i>només per al màster</i>)</li> <li>• Informació sobre preinscripció i admissió (procediment, calendari...)</li> <li>• Normativa de trasllats</li> </ul>

<b>MATRÍCULA</b>	<ul style="list-style-type: none"> <li>• Període i procediment de matriculació</li> <li>• Sessions d'acollida i de tutorització</li> </ul>
<b>PLA D'ESTUDIS</b>	<ul style="list-style-type: none"> <li>• Denominació dels estudis</li> <li>• Títol en superar els estudis de grau/màster</li> <li>• Durada mínima dels estudis i crèdits ECTS</li> <li>• Estructura del pla d'estudis<sup>6</sup></li> </ul>
<b>PLANIFICACIÓ OPERATIVA DEL CURS</b>	<ul style="list-style-type: none"> <li>• Calendari acadèmic</li> <li>• Guia docent<sup>7</sup></li> <li>• Recursos d'aprenentatge: <ul style="list-style-type: none"> <li>○ Espais virtuals de comunicació</li> <li>○ Laboratoris</li> <li>○ Biblioteca</li> <li>○ Material recomanat a l'estudiant</li> <li>○ Altres</li> </ul> </li> <li>• Pla d'acció tutorial</li> </ul>
<b>PROFESSORAT</b>	<ul style="list-style-type: none"> <li>• Professorat de la titulació</li> <li>• Perfil acadèmic</li> <li>• Informació de contacte</li> </ul>
<b>PRÀCTIQUES EXTERNES/ PROFESSIONALS</b>	<ul style="list-style-type: none"> <li>• Objectius</li> <li>• Normativa general</li> <li>• Definició sobre si són obligatòries o optatives</li> <li>• Assignatures a les quals van lligades les pràctiques</li> <li>• Avançament d'institucions on es poden fer les pràctiques</li> </ul>
<b>PROGRAMES DE MOBILITAT</b>	<ul style="list-style-type: none"> <li>• Objectius</li> <li>• Normativa general</li> <li>• Avançament d'institucions amb convenis signats</li> </ul>
<b>TREBALL FINAL DE GRAU/MÀSTER</b>	<ul style="list-style-type: none"> <li>• Normativa i marc general (enfocament, tipologia...)</li> </ul>

La informació pública relacionada amb les dades i els indicadors derivats es pot dividir també en categories que permeten distingir els relacionats amb **l'entrada dels estudiants als ensenyaments** —accés i matrícula, característiques dels alumnes, etc.—, amb **els recursos i el mateix procés de l'ensenyament** —professorat, mètodes docents, espais, campus virtual, evidències d'avaluació, activitats d'orientació, pràctiques externes i mobilitat, satisfacció dels agents implicats, etc.— i amb **els resultats obtinguts i les característiques de sortida** —rendiment acadèmic, resultats personals, inserció laboral, etc. La taula 1.3 mostra els **indicadors mínims** —la universitat pot ampliar-los— sobre el desenvolupament operatiu de les titulacions que haurien de ser públics.

<sup>6</sup> Continguts: matèries/assignatures, seqüenciació i crèdits ECTS, assignatures obligatòries/optatives, distribució de crèdits per curs, prerequisits, itineraris.

<sup>7</sup> La guia docent es pot articular per matèria/assignatura o per període/curs. Segons el grau de concreció, alguns continguts podrien estar disponibles només internament (accés restringit). Els continguts mínims d'informació pública podrien incloure calendari, horaris i aules, metodologia d'ensenyament i avaluació, professorat i dates d'examen.

**Taula 1.3. Indicadors mínims que haurien de ser públics (disponibles a UNEIX/WINDDAT)**

DIMENSÍO	INDICADORS DE GRAU	INDICADORS DE MÀSTER
<b>ACCÉS I MATRÍCULA</b>	<ul style="list-style-type: none"> <li>- Nombre de places ofertes de nou accés</li> <li>- Demanda en primera opció</li> <li>- Estudiants matriculats de nou ingrés</li> <li>- Nombre d'estudiants de nou ingrés matriculats en primera opció</li> <li>- Percentatge d'estudiants matriculats de nou ingrés segons via d'accés (PAU, FP, &gt;25 anys, altres)</li> <li>- Nota de tall de la titulació</li> <li>- Percentatge d'estudiants de nou ingrés per intervals de nota d'accés</li> <li>- Nombre total d'estudiants matriculats</li> <li>- Mitjana de crèdits matriculats per estudiant</li> </ul>	<ul style="list-style-type: none"> <li>- Nombre de places ofertes de nou accés</li> <li>- Estudiants matriculats de nou ingrés</li> <li>- Percentatge d'estudiants matriculats de nou ingrés respecte del total</li> <li>- Distribució dels estudiants matriculats en funció de la titulació d'accés</li> <li>- Nombre total d'estudiants matriculats</li> <li>- Mitjana de crèdits matriculats per estudiant</li> </ul>
<b>PROFESSORAT</b>	<ul style="list-style-type: none"> <li>- HIDA<sup>8</sup> segons grau de titulació del professor (doctor / no doctor)</li> <li>- HIDA per tipologia del professor               <ul style="list-style-type: none"> <li>• permanents + lectors</li> <li>• associats</li> <li>• altres (ajudants, col·laboradors...)</li> </ul> </li> </ul>	<ul style="list-style-type: none"> <li>- HIDA segons grau de titulació del professor (doctor / no doctor)</li> <li>- HIDA per tipologia del professor               <ul style="list-style-type: none"> <li>• permanents + lectors</li> <li>• associats</li> <li>• altres (ajudants, col·laboradors...)</li> </ul> </li> </ul>
<b>MOBILITAT</b>	<ul style="list-style-type: none"> <li>- Percentatge d'estudiants propis que surten en programes de mobilitat</li> </ul>	<ul style="list-style-type: none"> <li>- Percentatge d'estudiants propis que surten en programes de mobilitat</li> </ul>
<b>SATISFACCIÓ</b>	<ul style="list-style-type: none"> <li>- Taxa d'intenció de repetir estudis (dades de l'enquesta d'inserció laboral –EIL–, titulacions antigues, si escau)</li> </ul>	<ul style="list-style-type: none"> <li>- Taxa d'intenció de repetir estudis (EIL)</li> </ul>
<b>RESULTATS ACADÈMICS</b>	<ul style="list-style-type: none"> <li>- Taxa de rendiment a primer curs desagregada per nota d'accés</li> <li>- Taxa de rendiment desagregada per nota d'accés</li> <li>- Taxa d'abandonament a primer curs</li> <li>- Taxa d'abandonament</li> <li>- Taxa de graduació en <math>t</math> i <math>t+1</math></li> <li>- Taxa d'eficiència en <math>t</math> i <math>t+1</math></li> <li>- Durada mitjana dels estudis per cohort</li> </ul>	<ul style="list-style-type: none"> <li>- Taxa de rendiment</li> <li>- Taxa d'abandonament</li> <li>- Taxa de graduació en <math>t</math></li> <li>- Taxa d'eficiència en <math>t</math></li> <li>- Durada mitjana dels estudis</li> </ul>
<b>INSERCIÓ LABORAL</b>	<ul style="list-style-type: none"> <li>- Taxa d'ocupació (EIL)</li> <li>- Taxa d'adequació de la feina als estudis (EIL)</li> </ul>	<ul style="list-style-type: none"> <li>- Taxa d'ocupació (EIL)</li> <li>- Taxa d'adequació de la feina als estudis (EIL)</li> </ul>

No totes les dades i indicadors podran ser recollits en el moment d'iniciar el seguiment de les titulacions, ja que en molts casos caldrà que el grau d'implementació de l'ensenyament estigui

<sup>8</sup> HIDA: Hores d'Impartició de Docència a l'Aula

molt avançat, o fins i tot haver arribat a un estat estacionari en què s'imparteixin tots els cursos de l'ensenyament i la població titulada porti un nombre d'anys mínim incorporant-se al mercat laboral. Per tant, certs indicadors hauran de ser públics a partir del primer any de seguiment i d'altres no hauran d'aparèixer de forma obligatòria al primer informe de seguiment, sinó que s'hauran d'incorporar en exercicis successius, llevat dels ensenyaments que siguin la continuació d'una titulació històrica, que aleshores podran mostrar valors d'indicadors procedents dels ensenyaments antics, sempre que quedi plenament justificat. Per al seguiment de titulacions de màster, la disponibilitat de certs indicadors es podria anticipar a causa de la durada més curta d'aquestes titulacions.

En tots els casos, com ja s'ha comentat, **la institució haurà de publicar els indicadors que apareixen a la taula 1.3**. Aquest requeriment d'informació pública es pot assolir enllaçant la corresponent pàgina del títol a WINDDAT (<http://winddat.aqu.cat>). L'enllaç a WINDDAT ha de ser visible i accessible. Això, però, **no exigeix la universitat de publicar al seu web tots aquells indicadors que encara no estiguin disponibles a WINDDAT**.

## Evidències

- Web de la institució i de la titulació.
- Informes de seguiment anteriors, que han de ser públics.
- Documentació lligada als processos del SGIQ sobre informació pública, recollida d'informació i rendició de comptes.

## Valoració

Per a la **valoració** d'aquest estàndard, cal prendre en consideració els aspectes següents:

- La publicació, la compleció i l'actualització de la informació referent a la titulació (característiques, desenvolupament i resultats). Com a mínim, es compararà amb la informació que es requereix a l'apartat 3.2 de la *Guia per al seguiment de les titulacions de grau i de màster*.<sup>9</sup>
- La facilitat d'accés a la informació publicada.
- Els informes de rendició de comptes a la societat que hagi pogut publicar la institució (IST, autoinforme d'acreditació, memòries, etc.).

---

<sup>9</sup> <[http://www.aqu.cat/doc/doc\\_16385323\\_1.pdf](http://www.aqu.cat/doc/doc_16385323_1.pdf)>

### 3.3. Eficàcia del sistema de garantia interna de la qualitat de la titulació

Aquest apartat ha de donar resposta al punt 1.1 de l'ESG segons el qual «les institucions han de disposar d'una política de processos associats per assegurar la qualitat i els estàndards dels seus programes i titulacions. També s'han de comprometre explícitament a desenvolupar una cultura que reconegui la importància de la qualitat i de l'assegurament de la qualitat en la seva tasca. Per assolir aquest objectiu, s'ha de desenvolupar i implementar una estratègia per a la millora continuada de la qualitat. L'estratègia, la política i els procediments han de tenir un estatus formal i han d'estar públicament disponibles. També s'ha de tenir en compte el paper dels estudiants i d'altres estaments involucrats». Igualment dona resposta a l'ESG 1.2, que recomana que «les institucions acadèmiques han de disposar de mecanismes formals per aprovar, avaluar i controlar periòdicament els seus programes i titulacions».

La titulació ha de reflexionar sobre si s'assoleix l'estàndard següent:

**La institució disposa d'un sistema de garantia interna de la qualitat formalment establert i implementat que assegura, de manera eficient, la qualitat i la millora continuada de la titulació.**

L'estàndard global es desglossa en els estàndards concrets següents:

- 3.1. El SGIQ implementat té processos que garanteixen el disseny, l'aprovació, el seguiment i l'acreditació de les titulacions.
- 3.2. El SGIQ implementat garanteix la recollida d'informació i dels resultats rellevants per a la gestió eficient de les titulacions, en especial els resultats acadèmics i la satisfacció dels grups d'interès.
- 3.3. El SGIQ implementat es revisa periòdicament i genera un pla de millora que s'utilitza per a la seva millora continuada.

#### Evidències

- El manual del SGIQ i les evidències relacionades.
- Documents/informes de revisió i plans de millora del SGIQ.
- Informes de verificació, seguiment i acreditació del títol, amb la identificació dels punts febles i les millores introduïdes (des de la verificació o la darrera acreditació).
- Plans de millora de la titulació.
- Mecanismes/instruments de recollida d'informació sobre la satisfacció dels principals grups d'interès (universitat):
  - Estudiants (docència, instal·lacions, serveis d'orientació acadèmica i professional, etc.)



- Professorat (propi de la titulació, tutors, pràctiques externes)
- Ocupadors
- Graduats

**Aquest estàndard no disposa d'indicadors específics que calgui prendre en consideració, més enllà d'aquells que es puguin derivar del pla de millora.**

## Valoració

Per a la **valoració** d'aquest estàndard es poden prendre en consideració, entre d'altres, els aspectes següents:

- Grau de compliment del SGIQ per part dels implicats.
- Grau d'implantació dels processos de disseny, aprovació, seguiment i acreditació de les titulacions.
- Grau d'implantació dels instruments de recollida d'informació.
- Eficàcia i grau de resposta dels instruments utilitzats.
- Implantació dels plans de millora generats i eficàcia de les accions implantades.

### 3.4. Adequació del professorat al programa formatiu

El professorat és el principal recurs docent de què disposa l'alumnat. El professorat ha de tenir l'experiència i la formació adequades als objectius del títol, i ser suficient en nombre i dedicació per cobrir les tasques acadèmiques principals. Assegurar la qualitat i la idoneïtat del professorat respon de forma directa als estàndards europeus per a l'assegurament intern de la qualitat en les institucions d'educació superior, en concret l'ESG 1.4 (Assegurament de la qualitat del professorat), que recomana que «les institucions han de trobar el sistema més adequat per garantir que l'equip de professors està qualificat i és competent. Aquest sistema s'ha de posar a la disposició de les persones que duguin a terme l'avaluació externa i s'ha de detallar als informes corresponents» (ENQA, 2005).

En conseqüència, s'espera que la institució reflexioni sobre l'assoliment de l'estàndard següent:

**El professorat que imparteix docència a les titulacions del centre és suficient i adequat, d'acord amb les característiques de les titulacions i el nombre d'estudiants.**

L'anàlisi de l'assoliment d'aquest estàndard es duu a terme **per a cada una de les titulacions que s'acrediten al centre**, parant esment en tres tipologies d'especial interès:

- **El professorat de primer any de les titulacions de grau**, per les implicacions que té el primer any en l'assegurament d'una transició amb èxit de secundària a la universitat (persistència, abandonament de primer curs, integració acadèmica, etc.). La valoració d'aquesta tipologia de professorat serà especialment rellevant en titulacions amb alta matrícula (diversos grups i torns) i un perfil global molt divers de professorat del centre.
- **El professorat de treball final de grau i de pràctiques externes obligatòries**, atès que en aquestes parts del currículum apareix com a referència l'experiència de recerca i/o professional del professorat que supervisa i avalua els assoliments.
- **El professorat de màster**, per comprovar que les exigències sobre nivell acadèmic, potencial investigador i capacitació professional són les adequades per a aquest nivell formatiu.

L'estàndard es desglossa en els estàndards concrets següents:

- 4.1. El professorat reuneix els requisits del nivell de qualificació acadèmica exigits per les titulacions del centre i té una experiència docent, investigadora i, si escau, professional suficient i valorada.
- 4.2. El professorat del centre és suficient i disposa de la dedicació adequada per desenvolupar les seves funcions i atendre els estudiants.
- 4.3. La institució ofereix suport i oportunitats per millorar la qualitat de l'activitat docent i investigadora del professorat.

## Evidències

- Desplegament del pla d'estudis: assignació de professorat, categoria del professorat i departament/àrea de coneixement.
- Perfil del professorat responsable de la supervisió/avaluació del TFG/TFM.
- Perfil del professorat responsable de la supervisió/avaluació de les pràctiques externes/pràcticum segons l'acreditació acadèmica i l'experiència professional.
- Pla de formació o un altre document adequat per valorar la millora de la qualitat de l'activitat docent i investigadora del professorat.
- Per als màsters: relació de projectes de recerca actius del professorat.

## Indicadors

- Professorat per categoria i segons credencials de doctorat.
- Percentatge d'hores impartides de docència (HIDA) segons categoria de professorat i doctorat.

- Percentatge d'hores impartides de docència (HIDA) segons trams de recerca i de docència.
- Percentatge d'hores impartides de docència (HIDA) segons tipologia del professorat a les assignatures seleccionades.
- Relació d'estudiants equivalents a temps complet (ETC) per personal docent i investigador equivalent a temps complet (PDI ETC).

## Valoració

Per a la **valoració** d'aquest estàndard, cal prendre en consideració els aspectes següents:

- Volum (tenint present el nombre d'estudiants) i dedicació del professorat.
- Mida dels grups en funció de l'activitat docent.
- Tipologia del professorat segons categories, formació acadèmica i credencials (doctors/no doctors, acreditats, sexennis, etc.).
- Especialització del professorat.
- Criteris d'assignació del professorat a les matèries (especialment, les assignatures obligatòries seleccionades, TFG/TFM i pràctiques externes).
- Per als màsters: la rellevància dels projectes de recerca del professorat.
- Formació docent i investigadora del professorat.

### 3.5. Eficàcia dels sistemes de suport a l'aprenentatge

A més del professorat, les institucions posen a la disposició dels estudiants un seguit de serveis i recursos per motivar, facilitar i enriquir el seu aprenentatge, independentment de la localització (al campus, aprenentatge a distància, etc.). En aquest context, l'ESG 1.5 (Recursos d'aprenentatge i de suport a l'alumnat) recomana que «les institucions han de garantir que els recursos disponibles de suport a l'alumnat són adequats i s'ajusten a cada programa» (ENQA, 2005).

En conseqüència, s'espera que la institució reflexioni sobre l'assoliment de l'estàndard següent:

**La institució disposa de serveis d'orientació i recursos adequats i eficaços per a l'aprenentatge de l'alumnat.**

En aquest apartat es fa referència a tots els serveis i recursos que contribueixen al suport de l'aprenentatge. L'abast d'aquest apartat inclou:

- **Serveis**, principalment els d'orientació acadèmica i professional.
- **Recursos materials**, com ara instal·lacions (aules, sales d'estudi, aules d'informàtica, laboratoris, biblioteques, etc.), centres de recursos per a l'aprenentatge, infraestructures

tecnològiques, equipament i material científic, tècnic, assistencial i artístic, de més o menys significació depenent de la tipologia d'ensenyament.

L'estàndard es desglossa en els estàndards concrets següents:

- 5.1. Els serveis d'orientació acadèmica suporten adequadament el procés d'aprenentatge i els d'orientació professional faciliten la incorporació al mercat laboral.
- 5.2. Els recursos materials disponibles són adequats al nombre d'estudiants i a les característiques de la titulació.

## Evidències

- Documentació del pla d'acció tutorial (disseny, organització i activitat desenvolupada), diferenciant, si és procedent, entre accions tutorialis per a l'alumnat de nou accés i per al conjunt d'estudiants ja matriculats (universitat). És oportú diferenciar:
  - Suport institucional al PAT.
  - Gestió interna del PAT (mecanismes de seguiment, processos de nomenament i formació, informació pública, satisfacció, etc.).
  - Identificació de necessitats.
  - Identificació explícita de l'estructura d'intervenció del PAT (temporalització, àmbits de seguiment, etc.).
  - Identificació pertinent i adequada dels resultats esperats.
  - Pertinència de la planificació/execució del PAT.
- Documentació del SGIQ sobre els processos de suport i orientació a l'estudiant.
- Documentació del SGIQ sobre els processos de gestió de les pràctiques externes.
- Pla d'actuació institucional d'orientació professional.
- Identificació dels recursos més significatius de què disposa la institució per afavorir l'aprenentatge de l'estudiant, en especial laboratoris (llocs de treball, assignatures implicades, personal tècnic de suport, etc.), infraestructures digitals, documentació, etc.

## Indicadors

- Satisfacció dels estudiants amb els sistemes de suport a l'aprenentatge (instal·lacions docents, biblioteques, orientació acadèmica i professional, etc.).

## Valoració

Per a la **valoració** d'aquest estàndard, cal prendre en consideració els aspectes següents:

- Serveis d'orientació acadèmica (procés d'aprenentatge).

- Serveis d'orientació laboral/professional.
- Pla d'acció tutorial: implicació, participació i satisfacció de tutors i estudiants. Connexió d'aquest PAT amb el perfil dels estudiants d'entrada.
- Disponibilitat, ús i adequació dels recursos materials.
- Gestió de les pràctiques externes.
- En general, però de manera especial en els estudis semipresencials o virtuals:
  - Estructura i potencialitat del campus virtual, i els sistemes de comunicació interpersonal.
  - Disseny dels materials per al desenvolupament del procés d'ensenyament/aprenentatge.

### Aclariment sobre la guia

#### ***Estudis declarats semipresencials***

A les titulacions semipresencials pren una importància especial l'anàlisi i la valoració dels aspectes següents:

- L'estructura i la potencialitat del campus virtual i les eines utilitzades per al desenvolupament del procés d'ensenyament-aprenentatge.
- El disseny dels materials per al desenvolupament del procés d'ensenyament-aprenentatge.
- La tutorització i l'avaluació de les proves i execucions dels estudiants.

#### ***Estudis declarats ensenyaments virtuals***

A les institucions d'ensenyament virtual els aspectes anteriors adquireixen encara més rellevància. A més, caldrà afegir-hi els següents:

- L'adequació de la metodologia i dels recursos docents a la tipologia dels estudis.
- L'adequació de les activitats de formació als ensenyaments a distància.
- Els sistemes d'orientació, tutoria i consultoria.
- Els sistemes de comunicació interpersonal.

## 3.6. Qualitat dels resultats dels programes formatius

L'avaluació dels aprenentatges és el procés que permet determinar el grau d'assoliment dels resultats d'aprenentatge, com recull l'ESG 1.3 (Avaluació de l'alumnat), que recomana que «l'alumnat ha de ser avaluat d'acord amb criteris, regles i procediments publicats i aplicats amb coherència» (ENQA, 2005). Tant les activitats formatives com el sistema d'avaluació han de ser pertinents, públics i adequats per certificar els aprenentatges reflectits en el perfil de formació. L'adequació del sistema d'avaluació implica un judici sobre la seva pertinència (validesa) i una valoració sobre el grau en què aquestes activitats discriminen i se n'assegura la qualitat (fiabilitat).

Els resultats de la inserció laboral també s'han de valorar en aquesta secció, perquè són un dels resultats clau de la formació universitària. Aquest apartat ha d'aprofitar la riquesa del

sistema d'informació sobre aquest aspecte del sistema universitari català, fet que permet una anàlisi contextualitzada dels seus principals indicadors.

En conseqüència, s'espera que la institució reflexioni, per a cadascuna de les titulacions impartides, sobre l'assoliment de l'estàndard següent:

**Les activitats de formació i d'avaluació són coherents amb el perfil de formació de la titulació. Els resultats d'aquests processos són adequats tant pel que fa als assoliments acadèmics, que es corresponen amb el nivell del MECES de la titulació, com pel que fa als indicadors acadèmics, de satisfacció i laborals.**

L'estàndard es desglossa en els estàndards concrets següents:

- 6.1. Els resultats d'aprenentatge assolits es corresponen amb els objectius formatius pretesos i amb el nivell del MECES de la titulació.
- 6.2. Les activitats formatives, la metodologia docent i el sistema d'avaluació són adequats i pertinents per garantir l'assoliment dels resultats d'aprenentatge previstos.
- 6.3. Els valors dels indicadors acadèmics són adequats per a les característiques de la titulació.
- 6.4. Els valors dels indicadors d'inserció laboral són adequats per a les característiques de la titulació.

## Evidències

Les **evidències** que cal aportar per avaluar aquest estàndard són les següents:

- Documentació del SGIQ sobre els processos associats amb el desenvolupament dels programes formatius per afavorir l'aprenentatge de l'estudiant i la recollida i l'anàlisi dels resultats.

## Indicadors

Els **indicadors** que cal considerar per avaluar aquest estàndard, majoritàriament disponibles al Winddat (resultats acadèmics i inserció laboral), són els següents:

- Satisfacció dels graduats amb l'experiència educativa global de la titulació (estàndards 6.1 i 6.2).
- TFG/TFM defensats.
- Evidències sobre l'adquisició del nivell B2 de llengua estrangera per part dels estudiants graduats (estàndard 6.1).
- Satisfacció dels estudiants amb l'actuació docent (estàndards 6.1 i 6.2).
- Resultats acadèmics de la titulació (estàndard 6.3).

- Resultats globals del primer curs (estàndard 6.3).
- Resultats de les assignatures del títol (estàndard 6.3).
- Inserció laboral (estàndard 6.4).

## Valoració

Per a la **valoració** d'aquest estàndard, cal prendre en consideració els aspectes següents:

- Resultats globals de la titulació (rendiment, abandonament, graduació, etc.) i específicament del primer curs.
- Assoliment dels resultats d'aprenentatge esperats amb el nivell esperat. En conseqüència, cal valorar que les proves siguin pertinents i adaptades a les metodologies, les activitats i la forma d'impartició de la titulació, i per tant serveixin per manifestar el nivell d'assoliment de les competències.
- Satisfacció dels estudiants.
- Satisfacció dels titulats amb la formació rebuda.
- Inserció laboral de la titulació respecte a l'EPA, per exemple.

## 4. RESULTAT DEL SEGUIMENT

### 4.1. Informe final

Els informes de seguiment han de contenir una valoració general tant sobre la pertinència i l'adequació del procés de seguiment dut a terme pel centre com sobre el desenvolupament de les titulacions que ofereix i la superació dels possibles aspectes que cal millorar obligatòriament d'acord amb el procés d'acreditació.

L'informe ha de contenir, com a mínim, la informació següent:

1. Descripció del context del títol
2. Descripció del procediment utilitzat, incloent-hi els experts implicats
3. Resultat de l'avaluació
4. Propostes de millora (recomanacions per al seguiment següent)

AQU Catalunya enviarà els informes d'avaluació a la institució i es publicaran al portal d'informes d'AQU Catalunya (<http://estudis.aqu.cat/informes>).

En els informes d'avaluació del seguiment, les CEA han d'indicar la necessitat o no que el centre universitari torni a presentar obligatòriament un informe de seguiment al cap de dos anys.

### 4.2. Segells i certificats

El procés de seguiment no preveu l'emissió de segells i certificats del mateix procés. Tanmateix, fruit de l'avaluació del seguiment, podria canviar el resultat de l'avaluació de l'acreditació i, per tant, el segell associat. En aquest cas, la validesa del nou segell d'acreditació seria la mateixa que la del segell original.

### 4.3. Efectes del seguiment

En l'avaluació del seguiment de les titulacions es fa una especial atenció a les titulacions acreditades amb propostes de millora obligatòries. L'avaluació dels resultats de les millores implantades pot modificar el resultat de l'acreditació. Així, per exemple, una titulació «acreditada amb condicions» pot passar a estar «acreditada» si en l'avaluació del seguiment es demostra que les accions realitzades han estat eficaces i ja no es donen les circumstàncies que van justificar la valoració inicial. En la revisió es considerarà la gravetat del problema, les evidències aportades i l'evolució temporal.



## 5. SEGUIMENT I MILLORA CONTINUADA

El procés de seguiment és cíclic, amb una periodicitat mínima de 2 anys que conflueix regularment amb el procés d'acreditació de les titulacions. L'autoinforme que elabora el centre que ha de sotmetre a acreditació les seves titulacions coincideix en l'estructura i el contingut amb els ISC que ha elaborat anualment o biennalment.

En funció dels resultats de l'avaluació que faci AQU Catalunya dels ISC, les CEA poden avaluar-los en cicles successius per analitzar l'evolució del desplegament de les titulacions i preparar-ne l'acreditació. Com molt bé s'explicita en la directriu corresponent a l'estàndard associat a l'aplicació dels processos d'avaluació (ESG 2.3) (ENQA, 2015):

«L'assegurament extern de la qualitat no acaba amb l'informe dels experts. Aquest informe ofereix una orientació clara per a l'acció institucional. Les agències disposen d'un procés de seguiment sistemàtic per examinar les mesures que aplica la institució. La naturalesa del seguiment dependrà del disseny de l'assegurament extern de la qualitat.»

En coherència amb aquesta assumpció i d'acord amb el resultat de l'avaluació del seguiment, l'objectiu d'AQU Catalunya ha de ser garantir que la institució s'ocupa d'una manera ràpida dels àmbits susceptibles de millora i afavoreix la capacitat de superació.

Amb aquest enfocament, de manera cíclica, el centre té la responsabilitat de portar a terme el seguiment i la millora continuada del sistema de gestió del seguiment de les titulacions segons estableixin els seus processos interns de gestió. A tal efecte, el centre ha d'informar de l'estat de les millores realitzades a través dels informes de seguiment de centre (ISC), segons s'estableix a la *Guia per al seguiment de les titulacions oficials de grau i màster* d'AQU Catalunya. En els ISC també s'hi han d'incloure els canvis que s'hagin portat a terme arran de les modificacions que es puguin requerir a l'informe d'avaluació del seguiment.

En cas que la institució faci qualsevol canvi en la naturalesa del títol que pugui afectar l'abast o la validesa de l'avaluació, aquest canvi ha de quedar especificat en l'ISC i s'ha de notificar a AQU Catalunya per tal que avaluï la continuïtat de la validesa de l'avaluació.

## 6. REFERÈNCIES

Llei orgànica 6/2001, de 21 de desembre, d'universitats.  
<http://www.boe.es/buscar/act.php?id=BOE-A-2001-24515>

Llei 15/2015, de 21 de juliol, de l'Agència per a la Qualitat del Sistema Universitari de Catalunya.

<http://portaldogc.gencat.cat/utillsEADOP/AppJava/PdfProviderServlet?versionId=1435962&type=01>

Llei 17/2015, de 21 de juliol, d'igualtat efectiva de dones i homes.

[http://portaldogc.gencat.cat/utillsEADOP/AppJava/PdfProviderServlet?documentId=698967&type=01&language=ca\\_ES](http://portaldogc.gencat.cat/utillsEADOP/AppJava/PdfProviderServlet?documentId=698967&type=01&language=ca_ES)

AQU Catalunya (2010). *Marc per a la verificació, el seguiment, la modificació i l'acreditació de titulacions oficials*. [http://www.aqu.cat/doc/doc\\_31479088\\_1.pdf](http://www.aqu.cat/doc/doc_31479088_1.pdf)

AQU Catalunya (2010). *Directrius per al desenvolupament del Marc per a la verificació, el seguiment, la modificació i l'acreditació dels títols oficials*. [http://www.aqu.cat/doc/doc\\_13036660\\_1.pdf](http://www.aqu.cat/doc/doc_13036660_1.pdf)

ENQA (2015). *Estàndards i directrius per a l'assegurament de la qualitat en l'Espai europeu d'educació superior*. [http://www.aqu.cat/doc/doc\\_24427439\\_1.pdf](http://www.aqu.cat/doc/doc_24427439_1.pdf)

RD 1393/2007, de 29 d'octubre, pel qual s'estableix l'ordenació dels ensenyaments universitaris oficials. <http://www.boe.es/buscar/act.php?id=BOE-A-2007-18770>

RD 420/2015, de 29 de maig, de creació, reconeixement, autorització i acreditació d'universitats i centres universitaris. <http://www.boe.es/buscar/act.php?id=BOE-A-2015-6708>

AQU Catalunya (2014). *Guia per al seguiment de les titulacions oficials de grau i màster*. [http://www.aqu.cat/doc/doc\\_16385323\\_1.pdf](http://www.aqu.cat/doc/doc_16385323_1.pdf)

CURSA (2010). *Protocolo para el seguimiento y la renovación de la acreditación de los títulos universitarios oficiales*. [http://www.aqu.cat/doc/doc\\_11843272\\_1.pdf](http://www.aqu.cat/doc/doc_11843272_1.pdf)

AQU Catalunya (2016). *Evidències i indicadors recomanats per a l'acreditació de graus i màsters*. [http://www.aqu.cat/doc/doc\\_58718441\\_1.pdf](http://www.aqu.cat/doc/doc_58718441_1.pdf)

AQU Catalunya (2016). *Terminis i procediment per a la presentació de les sol·licituds d'acreditació de títols*. [http://www.aqu.cat/doc/doc\\_15070923\\_1.pdf](http://www.aqu.cat/doc/doc_15070923_1.pdf)

AQU Catalunya (2014). *Processos per a la comunicació i/o avaluació de les modificacions introduïdes en els títols universitaris de grau i de màster*. [http://www.aqu.cat/doc/doc\\_14313418\\_1.pdf](http://www.aqu.cat/doc/doc_14313418_1.pdf)







Agència  
per a la Qualitat  
del Sistema Universitari  
de **Catalunya**

 [www.aqu.cat](http://www.aqu.cat)  
 [@aqucatalunya](https://twitter.com/aqucatalunya)