

Introducció

La titulació de Pedagogia de la UB ha estat avaluada dins el programa d'avaluació institucional de *l'Agència per a la Qualitat del Sistema Universitari a Catalunya* del 1999 conjuntament amb la titulació de Psicopedagogia i quatre titulacions de Mestres –Educació Infantil, Educació Física, Educació Musical i Llengües Estrangeres– totes elles de l'àrea de Ciències de l'Educació.

La constitució del comitè d'avaluació intern ha tingut lloc el mes de juny de 1999. El procés d'autoavaluació ha durat deu mesos.

El comitè extern que ha avaluat la titulació de Pedagogia va ser nomenat per l'Agència el febrer de 2000 i l'han format quatre membres: dos acadèmics i dos professionals.

Pel que fa als processos d'avaluació intern i extern és de destacar que, en general, han transcorregut amb normalitat. No obstant això, la valoració i implicació en els processos d'avaluació institucional dels òrgans directament implicats han variat sensiblement des de l'inici fins el final. L'avaluació externa s'ha fet conjuntament per a les titulacions de Pedagogia i Psicopedagogia i ha coincidit en el temps amb la de les titulacions de Mestres.

Context institucional

La llicenciatura de Pedagogia va néixer dins el clima de reforma social i educativa de la II República i la Generalitat republicana, amb l'objectiu de donar la necessària sistematització i base científica al moviment de renovació pedagògica de la Catalunya del primer terç de segle. Durant el franquisme l'ensenyament va ser suprimit fins l'any 1954 i, fins el 1973, no es van incorporar especialitats pedagògiques en el títol de Pedagogia de la Facultat de Filosofia i Lletres. Durant la dècada dels 80, s'observa que aquestes especialitat no estan prou adequades a la realitat, però fins el 1992 no entren en vigor les directrius per realitzar als plans d'estudis de Pedagogia -BOE del 27 de d'agost de 1992-. El 1994 la Junta de Govern de la UB aprova definitivament el pla d'estudis de la titulació.

Aquest pla comprèn un àmbit d'assessorament curricular i de formació, un àmbit social, d'organització i administració de l'educació i un de tecnologia educativa. La titulació de Pedagogia s'inscriu dins de la Divisió V de la UB, de les Ciències de l'Educació, juntament amb les titulacions de Mestres, Psicopedagogia, Comunicació Audiovisual, Educació Social i Biblioteconomia i Documentació.

El nombre d'alumnes de Pedagogia a tot Catalunya és de 2.053, el 58% dels quals estan matriculats a la Universitat de Barcelona. Els estudiants de Pedagogia representen el 2% del total d'alumnes matriculats a la UB i el 2.8% dels de cicle llarg.

Taula 1. Dades generals de la UB. Curs 1998/99

	Pedagogia, UB
Alumnes de l'ensenyament	1.201
Alumnes de l'ensenyament a tot Catalunya	2.053
Alumnes totals matriculats a la UB	59.686
Alumnes de cycle llarg a la UB	43.409
% Alumnes respecte dels alumnes totals de la UB	2.0%
% Alumnes respecte dels alumnes de cycle llarg de la UB	2.8%
% Alumnes respecte del total d'alumnes de la titulació a Catalunya	58%

Accés

La nota d'accés a la titulació de Pedagogia s'ha incrementat 1,8 dècimes des del curs 1994/95 i gairebé 4 en referència al curs 1993/94, any en què es va començar a impartir. Les notes de tall s'han mantingut força estables durant els últims anys.

Taula 2. Notes de tall. Evolució 1994-1999

Titulació	Via PAAU					Altres vies				
	1994/95	1995/96	1996/97	1997/98	1998/99	1994/95	1995/96	1996/97	1997/98	1998/99
Pedagogia, UB	5.74	5.85	5.97	5.93	5.92	-	-	-	-	-

La titulació de Pedagogia de la UB ofereix 250 places de nou ingrés als estudis. La demanda de places en primera opció en el curs acadèmic 1998/99 es va situar en 227, el que implica una relació de 0.9. La majoria dels alumnes que demanen cursar estudis a Pedagogia –el 95%– provenen de les PAAU. La demanda satisfeta va ser, el mateix curs, del 99% –248 alumnes de nou ingrés–.

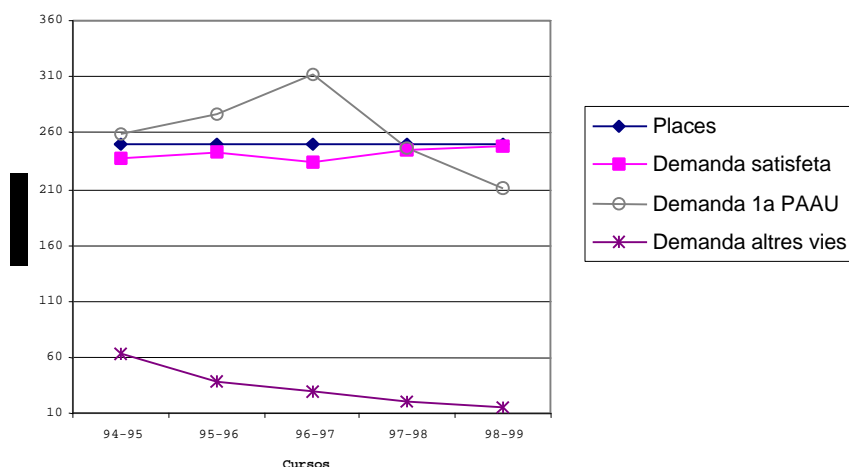
Taula 3. Demanda d'accés a la titulació. Curs 1998/99

Titulació	Places ofertes	Demanda global 1a opció	Ratio demanda/oferta	Demanda 1 ^a opció		Demanda satisfeta global
				PAAU	Altres	
Pedagogia, UB	250	227	0.9	211	16	248

Places ofertes a Catalunya: 420

Demanda en 1a opció a Catalunya: 394

Pedagogia UB

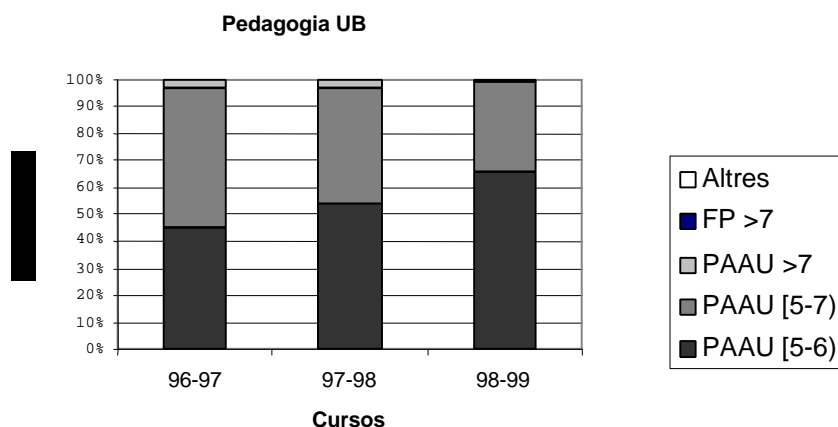


La demanda en primera opció via PAAU va augmentar fins el curs 1996/97, a partir del qual se situa lleugerament per sota de l'oferta de places. La demanda satisfeta va ser del 99%, el curs 1998/99, però només el 52% dels alumnes matriculats havien triat l'estudi en primera opció. Així, els alumnes que accedeixen a la titulació de Pedagogia són, per aquest ordre de primera, tercera, i segona opció. Els matriculats amb opcions diferents de la primera volien estudiar, per aquest ordre, Magisteri, Psicologia i Educació Social. De totes maneres, el 84% dels estudiants manifesta estar molt motivat pels estudis.

Taula 4. Distribució dels alumnes de 1r curs per notes i via d'accés

Titulació	Via de accés PAAU								
	Curs 1996/97			Curs 1997/98			Curs 1998/99		
	[5-6]	[6-7]	>7	[5-6]	[6-7]	>7	[5-6]	[6-7]	>7
Pedagogia, UB	45.3	52	2.7	53.7	42.9	3.3	64.1	32.76	0.4

Totes les dades s'ofereixen en percentatge



Com es pot observar, en els darrers tres cursos acadèmics es produeix un augment dels alumnes que accedeixen a la titulació via PAAU amb notes de tall entre 5 i 6 i que arriben a representar el 66% del total el curs 1998/99. Com a conseqüència d'aquest fet, el percentatge d'estudiants amb notes de tall entre 6 i 7 s'han reduït considerablement, passant del 52%, el curs 1996/97, al 34%, el curs 1998/99. Igualment, el percentatge d'alumnes amb notes superiors a 7 ha passat del 2.7%, el curs 1996/97, a 0.4%, el 1998/99.

Fites, objectius i planificació

La missió del títol és la de *proporcionar a l'estudiant la formació teòrico-pràctica necessària per a l'anàlisi, l'organització i el desenvolupament de sistemes i processos educatius, per a la millora del país a través de l'educació, d'acord amb el context general i la demanda social.*

La titulació pretén graduar professionals amb una formació bàsica per a *un mercat polivalent, emergent i en expansió.* Es constata, no obstant això, que no s'explicita un perfil de formació clar que constitueixi el marc de referència de l'ensenyament. Tant la pròpia titulació com els alumnes són conscient d'aquesta mancança i constaten la necessitat d'aprofundir en la seva definició. Donada la manca d'una formalització documentada no és possible valorar de forma concreta la viabilitat de les metes i els objectius ni el seu nivell d'especificació. El comitè extern ha proposat iniciar una discussió col·lectiva per tal d'aconseguir una definició

més precisa del perfil de formació i una concreció més detallada sobre les metes i els objectius.

El programa de formació

El pla d'estudis de la titulació va ser publicat al BOE el 19 d'octubre de 1994. Consta de 300 crèdits distribuïts en assignatures obligatòries –177 crèdits–, optatives –93 crèdits– i de lliure elecció –30 crèdits. L'ensenyament està dividit en dos cicles de 150 crèdits i quatre semestres cada un. El bloc d'assignatures obligatòries comprèn els continguts troncal establerts en les directrius generals del títol i les introduïdes per la universitat. Les assignatures optatives pretenen fomentar les habilitats i metodologies per treballar en contextos educatius més concrets. Es complementa la formació amb les assignatures de lliure elecció i els *pràcticums* d'iniciació i implicació.

Taula 5. El programa de formació

	Pedagogia, UB
Publicació en el BOE	19.10.94
Anys de durada	4
Pla d'Estudis	
Crèdits Troncals i Obligatoris	177
<i>Teoria</i>	104
<i>Pràctica</i>	73
Crèdits Optatius	93
Crèdits de Lliure Elecció	30
<i>Total</i>	300
Altres dades	
Grau mínim practicitat	41%
Nombre d'assignatures optatives ofertes	57
Oferta de crèdits optatius propis	Nd
% d'optatives al pla d'estudis	31%
Relació d'optativitat	3.8
Pràcticum	
Projecte final de carrera/ <i>Pràcticum</i>	Si
Pràctiques en empreses	No

El disseny curricular del pla d'estudis està configurat sobre una base generalista que admet possibles itineraris de professionalització al segon cicle. L'estructura del pla d'estudis és coherent amb l'objectiu d'oferir a l'alumne una alta optativitat i la possibilitat de seguir diversos itineraris en el segon cicle que no estan, però, especificats. De fet, la titulació es debat actualment entre la formació generalista i l'especialització.

Es valora molt positivament la publicació dels programes de les assignatures en la Guia de l'Ensenyament. Això possibilita a l'alumne saber els continguts de l'assignatura, la metodologia i la forma d'avaluació i triar en conseqüència a l'hora de matricular-se. No obstant això, es constaten deficiències significatives en el grau d'elaboració dels programes publicats i es considera imprescindible augmentar la coordinació a l'hora d'elaborar aquest document i evitar les reiteracions i encavalcaments que s'han observat en els programes de les assignatures. És significativa l'opinió dels alumnes que, en un 50% dels casos, manifesten que els programes de les assignatures sovint no coincideix amb la Guia Docent. D'altra banda, l'avaluació ha detecta una falta de tradició en coordinació intra i interdepartamental a l'hora de configurar els programes de les assignatures.

El consell d'estudis vetlla per l'organització de l'ensenyament. Destaca la seva estructura democràtica, encara que un tant burocratitzada. Cal ressaltar l'augment de la participació

dels estudiants en aquest òrgan, encara que de forma irregular, tal i com passa també amb professors i PAS. L'horari de les assignatures s'organitza entorn de les obligatòries i permet als alumnes una major llibertat en les optatives. En general, la distribució del calendari d'exàmens, dels períodes lliures per estudiar abans de les proves i de la setmana per descansar entre semestres és considerada adient i es recomana la seva publicació a la Guia Docent. La titulació opina que el temps dedicat a exàmens és desproporcionat respecte a la docència.

Pel que fa a les pràctiques, es distingeixen aquells crèdits pràctics de cada assignatura i el *pràcticum*. Els crèdits pràctics són fonamentalment d'aula. El *pràcticum* està vinculat a les àrees de coneixement que intervenen majoritàriament en les assignatures obligatòries. Existeixen dos tipus de *pràcticums*: el d'iniciació, amb sis crèdits al segon semestre, i el d'implicació, amb nou crèdits a desenvolupar entre el setè i el vuitè semestre. El *pràcticum* d'implicació pretén ser un pont entre la teoria i la pràctica professional futura de l'alumne.

La titulació ha signat 91 convenis per alumnes de pràctiques el 1998/99. La resta d'estudiants s'inclou en els convenis marcs establerts amb l'Ajuntament de Barcelona i la Generalitat de Catalunya.

Els alumnes valoren com a insatisfactòria la coordinació entre els tutors del *pràcticum*, mentre que l'organització global es considera positiva.

El desenvolupament de l'ensenyament

La classe magistral és l'estratègia metodològica més emprada per impartir els crèdits teòrics, seguits del treball en grup i l'ús d'audiovisuals. Pel que fa als crèdits pràctics, destaca l'ús de l'estudi de casos, el debat i l'anàlisi de documents. No obstant això, la diferenciació entre crèdits teòrics i pràctics a les assignatures no és prou clara i, en la majoria de casos, s'imparteixen els mateixos continguts amb estratègies diferents. Fóra convenient, en aquest sentit, clarificar els continguts dels crèdits pràctics dels programes de les diferents matèries i redefinir les metodologies que s'han d'utilitzar en el seu desenvolupament. S'observa, al mateix temps, un ús excessiu dels treballs dels alumnes que si bé, inicialment, són ben valorats, finalment resulten un pur tràmit del qual els estudiants no n'obtenen la necessària retroalimentació.

Les estratègies docents vénen condicionades, en gran mesura, per la grandària dels grups. S'observa que tan als grups de primer curs com als de primer cicle hi ha prop de cent alumnes per classe –108 de mitjana a primer i 97 al primer cicle pels crèdits teòrics–, sense diferències substancials pel que fa als grups teòrics i als pràctics. El nombre d'alumnes de nou ingrés als grups de primer se situa en el 90% de mitjana. Al segon cicle es produeix una reducció en el nombre d'alumnes per classe, però els grups continuen sent molt nombrosos –88 i 85 alumnes a teoria i pràctica, respectivament. Aproximadament l'onze per cent dels alumnes matriculats a l'ensenyament segueixen els estudis a temps parcial.

Els programes de les assignatures es compleixen en un grau molt elevat, que la titulació xifra en el 90%.

Taula 6. Distribució d'alumnes a les titulacions. Curs 1997/98

	Pedagogia, UB
<i>Mitjana d'alumnes per grup de 1r curs</i>	
Teoria	108
Pràctica	103
<i>Mitjana d'alumnes de nou ingress de 1r curs</i>	
Teoria	98
Pràctica	95
<i>Mitjana d'alumnes per grup 1r cicle</i>	
Teoria	97
Pràctica	96
<i>Mitjana d'alumnes per grup 2n cicle</i>	
Teoria	88
Pràctica	85
Alumnes totals	1.185
Alumnes equivalents a temps complet	1.051

L'única normativa sobre tutories és la recull el reial decret 898/1985 de 30 de maig de 1985 (BOE 19.06.85) que estableix en sis les hores d'atenció setmanal a l'alumnat per part dels professors a temps complet i un mínim de tres i màxim de sis per als professors a temps parcial. La UB no té cap normativa específica al respecte, si bé, està endegant tot un procés d'implantació i desenvolupament de tutories curriculars en què els professors tutors segueixen l'alumne durant tot els seus estudis. La titulació presenta tres tipus de tutories: acadèmica, grup-classe i d'itinerari curricular.

El professors solen dedicar una hora de tutoria acadèmica per setmana. L'ús que fan els alumnes de les tutories és puntual, durant l'elaboració de treballs i la consulta de dubtes abans dels exàmens, fonamentalment. Els tutors de grup-classe tenen les funcions de vetllar perquè els alumnes estiguin informats, resoldre problemes d'assignatures i amb professors i motivar els alumnes a assistir a les activitats acadèmiques del centre i els departaments.

Les tutories d'itinerari curricular (TIC) es van iniciar el curs 1999/00. Està pensat que siguin diferents pel primer i segon cicle, de forma que al primer tinguin un caràcter d'orientació acadèmica i al segon d'orientació més professional.

Taula 7. Resultats acadèmics. Curs 1997/98

	Pedagogia, UB
<i>Taxa d'èxit 1r Curs</i>	
1ª convocatòria	80%
2ª convocatòria	69%
<i>Taxa d'èxit 1r cicle</i>	
1ª convocatòria	85%
2ª convocatòria	74%
<i>Taxa d'èxit 2n cicle</i>	
1ª convocatòria	92%
2ª convocatòria	83%
<i>Rendiment acadèmic</i>	
1r curs	84%
1r cicle	86%
2n cicle	88%
Mitjana del nombre de titulats (1996-1999)	148
Taxa de graduació	0.6

L'assistència a classe dels alumnes és bona i, tot i que la titulació no s'ha posat del tot d'acord en aquest sentit, la xifra se situa en torn el 75%. La titulació fixa en dos o tres hores d'estudi personal per assignatura l'ideal per superar-la. El 41% dels alumnes diu estudiar regularment, el 22% els caps de setmana i el 37% abans d'exàmens.

Els resultats acadèmics de la titulació són molt bons, tal i com posen de manifest les taxes d'èxit i de rendiment tant de primer curs com de primer i segon cicle. La valoració que d'aquest fet en fan els alumnes és desigual. La majoria opinen que el nivell d'exigència de la titulació és baix i que això es tradueix en una certa pèrdua de prestigi per a la titulació. Consideren que la formació és bàsica i opinen que el més positiu són les eines que se'ls proporciona per a poder completar la seva formació en funció del lloc de treball que ocupin en el futur. Durant el decurs de l'avaluació, el comitè extern ha posat de manifest la necessitat d'incrementar l'exigència acadèmica, millorar el procediments d'avaluació, intensificar la dimensió aplicada de les assignatures optatives i introduir continguts orientats al desenvolupament de les habilitats socials que són imprescindibles en el món laboral actual.

Pel que fa a la política de captació dels alumnes, la Facultat de Pedagogia s'acull, bàsicament, a les activitats realitzades pel Servei d'Orientació Universitària (SOU). Aquestes accions, a l'igual que les jornades de portes obertes i el Saló de l'Ensenyament, es valoren positivament. La intenció de la titulació, és però, iniciar accions més concretes que permetin captar els millors estudiants i que, a l'hora, millorin la imatge general de la titulació. Es constata que els alumnes de nou ingrés estan relativament desorientats en començar els estudis, probablement a causa de la poca informació que reben sobre les Ciències de l'Educació durant el batxillerat.

Es valora positivament l'àmplia oferta de serveis dirigits a l'alumnat que permet cobrir adequadament les seves necessitats d'informació i assessorament. No obstant això, els alumnes els utilitzen relativament poc, de forma que no accedeixen ni a tots els serveis ni a tota la informació que tant la Divisió com la Universitat posen al seu abast.

Els alumnes poden compaginar fàcilment la seva activitat acadèmica i d'estudi amb una feina, la qual cosa és valorada positivament tant pels estudiants com pels professors. El problema més important en aquest sentit apareix a l'hora de triar les assignatures optatives i fer compatibles els seus horaris amb la feina.

La relació entre professors i alumnes és molt bona i els estudiants destaquen la disposició dels professors per a resoldre qualsevol dubte, fins i tot fora dels horaris de tutories, fonamentalment, després de classe.

La participació dels alumnes en els òrgans de representació del centre és molt baixa. Demostren poc interès i motivació a l'hora de participar en la gestió dels assumptes acadèmics, ja que consideren que falta transparència i eficiència en aquest tipus d'òrgans acadèmics. Es creu oportú incrementar els mecanismes i procediments que permetin conèixer el nivell de satisfacció de l'alumnat amb l'organització i el desenvolupament de les activitats docents, així com introduir estratègies que possibilitin l'augment de la participació en la gestió acadèmica.

Professorat

Els professors de les àrees de coneixement implicades en la titulació són reconeguts pel seu prestigi i professionalitat. El alumnes opinen que el professorat és, en general, molt competent, però que hi ha diferències significatives entre ells.

Taula 8. Dedicació docent del professorat. Curs 1997/98

	Pedagogia, UB
Professorat Ordinari	83%
Catedràtics d'Universitat	19%
Titulars d'Universitat	37%
Catedràtics d'Escola Universitària	0%
Titulars d'Escola Universitària	27%
Associats	17%
Altres	0%

Es considera necessari establir mesures orientades a revaloritzar la funció docent i estimular l'excel·lència acadèmica del professorat, especialment la conveniència d'establir sistemes eficaços d'avaluació del professorat i de reconeixement dels projectes d'innovació didàctica que desenvolupin com a mèrits específics.

Alguns professors consideren que estan desinformatats i que s'haurien d'arbitrar mecanismes perquè la comunicació i la informació sobre acords i normatives de la Universitat, Divisió, Facultat i Departament fos més fluida.

Instal·lacions

Tant el professorat com l'alumnat manifesten que les aules són adequades pel que fa a les dimensions. No obstant, constaten certs problemes d'adequació.

Les aules d'informàtica i els ordinadors d'accés lliure disponibles pels alumnes resulten del tot insuficients –11 ordinadors per 1200 alumnes– i s'espera que la recent aprovació del Pla Microinformàtic ajudi a resoldre aquest problema.

Les instal·lacions destinades a la biblioteca són àmplies, confortables i modernes. El catàleg, bases de dades, revistes electròniques, etc., es poden consultar de forma remota, ja sigui des dels despatxos dels professors com des de les aules d'informàtica. La dotació de fons periòdics i no periòdics és molt bona –en particular, el fons bibliogràfic històric- i la seva utilització és molt elevada. Es detecten, no obstant això, problemes amb alguns llocs de consulta i amb la climatització de la biblioteca, sobre tot, durant l'hivern.

El campus de la Divisió V, de Ciències de l'Educació, on es troba la titulació, és valorat molt positivament per estar dotat d'unes instal·lacions modernes, agradables i en bones condicions. L'estat de conservació, la netedat i la retolació informativa són molt bons. Existeixen, però, certs problemes d'accessos per a les persones discapacitades que requereixen una solució pertinent. El campus presenta també algun problema d'aparcament i d'horaris del transport públic que caldria solucionar.

Els serveis del campus menys valorats ja sigui pel seus horaris, preus o l'atenció que dispensen són els de reprografia, llibreria i restauració i cafeteria. Caldria millorar aquestes prestacions, així com habilitar un servei de banca que permetés als alumnes formalitzar certs tràmits de la matrícula dins del campus.

Relacions externes

Els sectors econòmics i socials més propers a la pedagogia valoren positivament la imatge de la titulació. Els professors del centre participen activament en les institucions pedagògiques catalanes, espanyoles i internacionals. També n'hi ha que col·laboren amb els Departament d'Ensenyament i Benestar Social de la Generalitat de Catalunya i amb d'altres organismes com ara el Consell Escolar o l'Institut d'Estudis Catalans. Aquesta mobilitat i les excel·lents relacions que mantenen els professors amb universitats, institucions i empreses nacionals i estrangeres s'hauria de canalitzar de tal manera que tingués efectes positius sobre l'ensenyament i els projectes que es duen a terme a la titulació.

Es considera necessari saber l'opinió dels empleadors amb la finalitat de conèixer amb major precisió les demandes socials i ajustar, en conseqüència, els perfils i objectius formatius dels programes. En aquest sentit, els convenis que s'estableixen per dur a terme el *pràcticum* han de contribuir al coneixement mutu i la cooperació entre universitat i societat. També caldria enfortir les relacions d'intercanvi i col·laboració amb les universitats de Catalunya a fi de millorar el coneixement mutu i facilitar la mobilitat interna dels estudiants.

Recerca

És molt ben valorat l'esforç que fa la Divisió de Ciències de l'Educació per sistematitzar i difondre les investigacions realitzades en l'àmbit educatiu a través de diferents jornades d'estudi. Aquest mateix esforç es manifesta en la preocupació per establir línies d'investigació i grups consolidats que permetin una organització racional dels treballs i una major rendibilitat dels recursos. Igualment, es considera positiu per incrementar l'activitat investigadora, la creació de comissions dins les unitats que tenen l'objectiu d'elaborar plans i programes d'actuació, entre els que destaquen, especialment, els relatius al tercer cicle orientats a ampliar i millorar la formació dels doctors. No obstant això, s'observa que l'activitat de recerca és encara reduïda pel que fa al nombre de professors doctors, la quantitat de projectes finançats, el volum de recursos econòmics assolits i el becaris aconseguits. L'activitat és, però, força més intensa en aquells departaments amb grups consolidats i, en general, s'observa un augment progressiu dels nivells de productivitat d'investigació. Es valora positivament la projecció i l'aplicació social de la majoria de projectes de recerca.

També estan molt ben considerades les polítiques orientades a la formació de doctors que duu a terme la Divisió V, tot i que caldria augmentar el nombre de tesis llegides.