

Introducció

L'ensenyament de Medicina a Catalunya s'imparteix a quatre universitats: la UB, la UAB, la UdL i la URV. Durant el programa d'avaluacions 2000 de l'Agència per a la Qualitat del Sistema Universitari a Catalunya s'han avaluat de forma transversal aquestes quatre titulacions.

Per desenvolupar aquest procés, una comissió de treball formada per tècnics de l'Agència i representants de les facultats de Medicina va adequar la metodologia d'avaluació als ensenyaments de Medicina.

Per a l'avaluació es van constituir comitès interns formats per representants dels òrgans directius de les facultats, professors, estudiants i personal d'administració i serveis. D'altra banda, els comitès d'avaluació externa han estat formats tant per experts acadèmics de diverses universitats europees com per professionals de la medicina de Catalunya. En els comitès externs també hi han participat dos experts en avaluació, l'un dels Països Baixos i l'altre de Catalunya.

El desenvolupament de l'avaluació s'ha dut a terme segons els criteris establerts per l'Agència. En el cas de la UAB, cal dir que l'informe elaborat pel comitè intern no ha tingut el consens necessari dins la pròpia Facultat de Medicina. Així mateix les conclusions d'aquest informe tampoc han estat acceptades de manera majoritària pel membres de la mateixa comunitat universitària. Aquest aspecte va quedar palès durant la fase d'avaluació externa, i és per això que el comitè extern recomana una nova avaluació de l'ensenyament d'aquí a dos anys.

Cal dir que les facultats de Medicina són centres d'una gran complexitat, pel fet de disposar d'unitats docents hospitalàries amb la plantilla corresponent de professorat vinculat, i això ha dificultat en general el procés d'avaluació.

Context institucional

L'ensenyament reglat de la Medicina a Catalunya data de l'any 1300, amb la creació de l'Estudi General de Lleida. A Barcelona, els estudis s'inicien el 1401, quasi cinquanta anys abans de la creació de la Universitat de Barcelona.

La Facultat de Medicina de Barcelona data de mitjan segle XIX. Durant els anys trenta es constitueix la Universitat Autònoma de Catalunya, que incorpora professorat de gran prestigi mèdic i implanta un pla d'estudis modern.

A partir de l'any 1968 s'obren grans hospitals i es crea la nova Universitat Autònoma de Barcelona i, amb ella, la segona facultat de Medicina de Catalunya. Finalment, el 1977 es creen les facultats de Medicina de Lleida i Reus, com a extensions de la UB. Posteriorment, aquestes facultats esdevenen centres propis de la UdL i la URV, respectivament.

D'altra banda, la xarxa hospitalària que dona suport a les titulacions avaluades ha estat molt ben valorada en el procés d'avaluació. Cal destacar la xarxa de la UAB amb quatre unitats docents hospitalàries: Sant Pau, Vall d'Hebron, Mar i Germans Trias. La UB també té tres unitats docents molt importants, l'una a l'Hospital Clínic, l'altra al de Bellvitge i una tercera a l'Hospital de Sant Joan de Déu. A la UdL la unitat docent es troba situada a l'Hospital Arnau de Vilanova, i la URV en té dues, una a l'Hospital Sant Joan de Reus i una altra al Joan XXIII de Tarragona. Aquests hospitals, tot i tenir unes dimensions més reduïdes que els de Barcelona, també s'han valorat com a molt adequats per a la docència.

Juntament amb les unitats docents, les facultats subscriuen acords amb una gran quantitat de centres de la xarxa hospitalària catalana. Darrerament, s'han incorporat a aquesta xarxa centres d'assistència primària, cosa que ha representat un benefici important en la millora formativa dels estudiants.

També cal subratllar que l'existència del sistema MIR té un impacte substancial sobre la formació de pregrau, tant en l'establiment dels programes de formació com dels mètodes d'aprenentatge i d'avaluació seguits. En aquest sentit, el sistema actual fa prevaler els coneixements davant de les habilitats i les actituds, les classes magistrals basades en apunts davant de l'estudi per casos o l'autoaprenentatge tutelat, i l'ús de proves objectives (tipus test) davant de l'avaluació continuada o altres mètodes.

Taula 1. Dades generals dels estudis de Medicina per a cada universitat. Curs 1999-2000

Alumnes de l'ensenyament a tot Catalunya	4.231			
	UB	UAB	UdL	URV
Alumnes de l'ensenyament	1.349	1.759	541	582
Alumnes totals matriculats a la universitat	57.777	32.671	9.531	11.737
Alumnes de cicle llarg a la universitat	41.388	26.101	3.214	5.899
Percentatge d'alumnes de la titulació respecte dels alumnes totals	2,3%	5,4%	5,7%	5%
Percentatge d'alumnes de la titulació respecte dels alumnes totals de cicle llarg	3,2%	6,7%	16,8%	9,9%
Percentatge d'alumnes respecte del total d'alumnes de la titulació a Catalunya	32%	41,6%	12,8%	13,8%

L'accés a l'estudi

La facultat amb més oferta de places és la de la UAB amb 270, seguida de la UB amb 224, mentre que la URV i la UdL n'ofereixen prop de 100. Les dades del curs 1999-2000 mostren que a Catalunya la demanda és el doble de l'oferta de places. La facultat amb més demanda és la de la UB, que triplica l'oferta de places.

Els estudiants que accedeixen a les titulacions de Medicina tenen notes de selectivitat elevades i una motivació alta per l'estudi. Com es pot veure a les dades de la taula 2, les notes de tall han tingut una tendència creixent, encara que és possible que la incipient davallada demogràfica freni aquesta tendència. A totes les facultats els estudiants tenen notes d'accés superiors a 7; el fet que hi hagi algun estudiant amb una nota inferior sembla indicar que ha accedit al centre durant el procés de reassignació de places.

Una altra dada significativa és el percentatge d'estudiants que es matriculen al centre i que l'han triat com a primera opció a les PAU. Així, el curs 2000-2001 aquesta mena d'estudiants representa el 100% de la matrícula a la UB, cap al 75% a la UAB i a la URV i el 50% aproximadament a la UdL. Els últims tres cursos aquests valors s'han mantingut força constants a tots els centres, llevat de la URV on s'ha passat del 54% el curs 1997-1998 al 74% el 2000-2001.

El marc d'accés actual permet que alumnes que volen estudiar a l'àrea de Barcelona i no tenen prou nota per accedir-hi es matriculin a Lleida o a Reus i després demanin el trasllat. Això afecta les universitats de fora de Barcelona, atès que fan una planificació i un esforç docent pensant en un volum d'accés determinat que després no és el que tindran.

Un fet rellevant dels darrers anys ha estat la important feminització dels estudis de Medicina, ja que les dones representen actualment prop del 70% dels estudiants de nou accés.

Pel que fa a la relació entre accés i ocupació, cal dir que la situació actual no permet als llicenciats exercir immediatament la seva professió en l'àmbit públic sanitari, principal destí professional dels graduats. És, doncs, el Ministerio de Sanidad y Consumo qui regula l'accés a la funció mèdica en l'àmbit públic mitjançant les proves selectives del MIR. En el passat, el fort desajust entre accés a les facultats i nombre de places MIR ha creat una bossa important de desocupats i és per això que les facultats han limitat la seva oferta de places.

El comitè extern d'avaluació ha subratllat la necessitat de planificar l'accés a l'ensenyament de Medicina amb un horitzó temporal llarg, que tinguin en compte, entre altres factors, el temps necessari per formar metges, les necessitats socials i la incorporació elevada de la dona en la tasca professional mèdica. Cal tenir present que els alumnes que accedeixin als estudis l'any 2002 no podran començar a exercir com a metges MIR fins el 2009 aproximadament i com a especialistes fins el 2011-2012, en els casos més favorables. I en l'horitzó del 2012 les necessitats assistencials de la societat catalana segurament seran força diferents de les d'ara. D'altra banda, no s'ha d'oblidar l'escassetat de metges en alguns països europeus del nostre entorn.

Taula 2. Demanda d'accés a la titulació. Curs 1999-2000

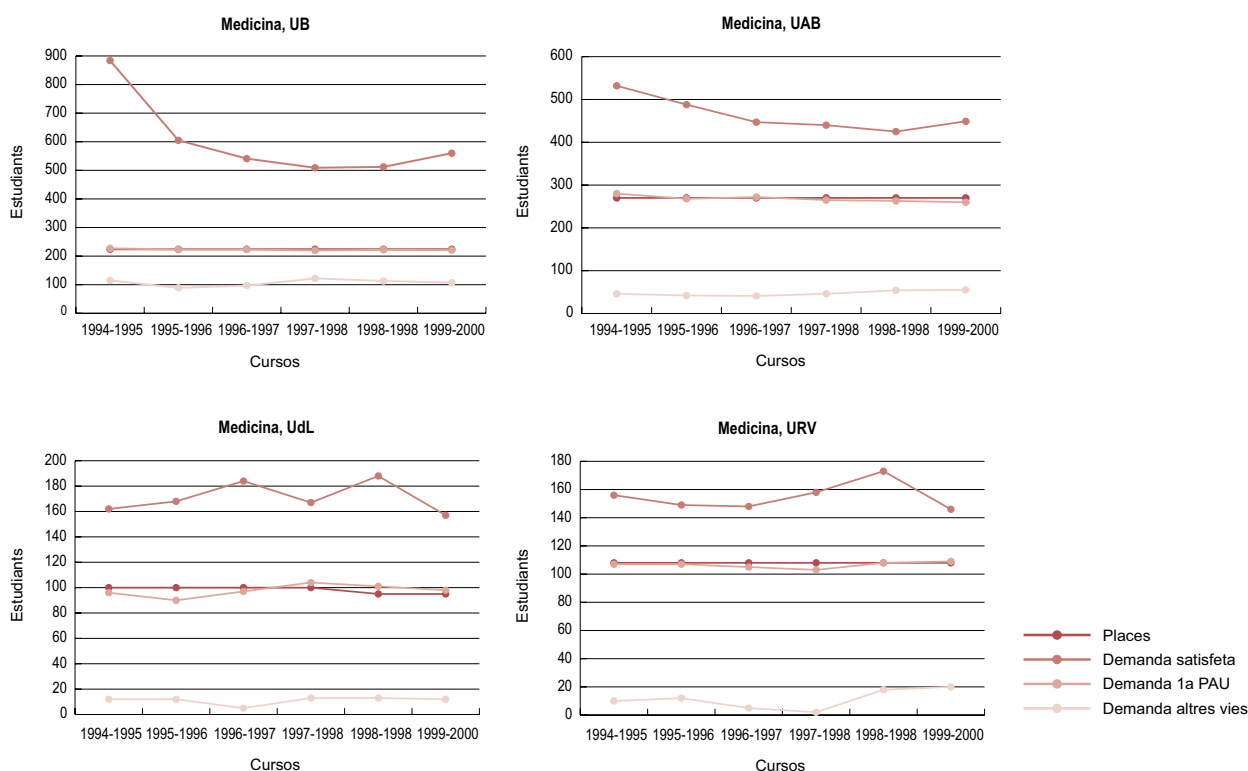
Titulació	Places ofertes*	Demanda global	Ratio demanda / oferta	Demanda 1a opció		Demanda satisfeta global
				PAU	Altres	
Medicina, UB	224	667	3	560	107	221
Medicina, UAB	270	504	1,9	449	55	260
Medicina, UdL	95	169	1,8	157	12	98
Medicina, URV	108	166	1,5	146	20	109

* Places ofertes a Catalunya: 697
 Demanda en 1a opció a Catalunya: 1.506

Taula 3. Notes de tall. Evolució 1995-2000

Titulació	Via d'accés PAU					NTE.*
	1995-1996	1996-1997	1997-1998	1998-1999	1999-2000	
Medicina, UB	7,17	7,39	7,59	7,58	7,72	8,19
Medicina, UAB	6,85	7,01	7,14	7,16	7,29	7,64
Medicina, UdL	6,56	6,71	6,81	6,89	7,00	6,67
Medicina, URV	6,66	6,78	6,91	7,06	7,09	7,10

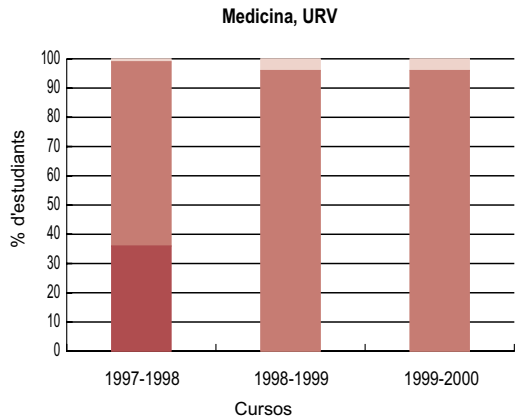
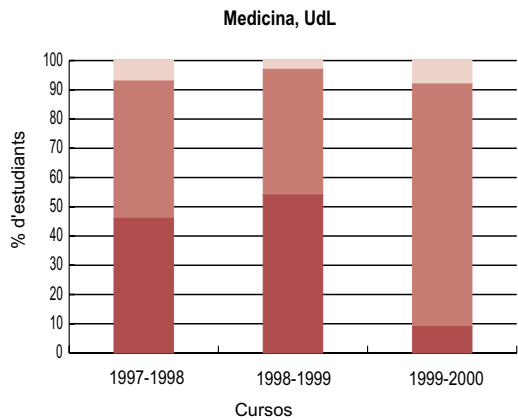
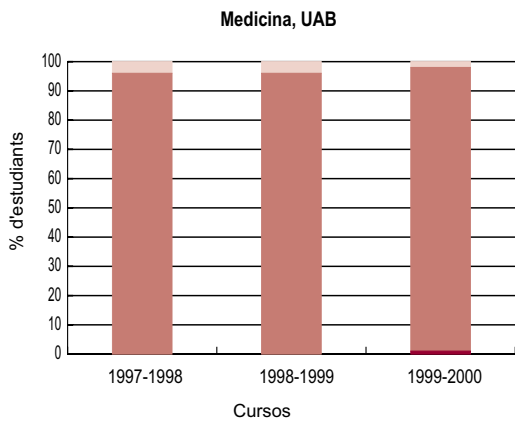
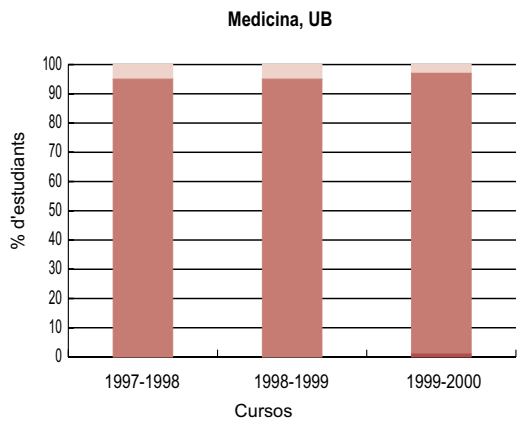
*Nte.: Nota de tall equivalent del curs 1999-2000



Taula 4. Distribució dels alumnes de 1r curs per notes i vies d'accés

Titulació	Via d'accés PAU								
	Curs 1997-1998			Curs 1998-1999			Curs 1999-2000		
	[5-6]	[6-7]	>7	[5-6]	[6-7]	>7	[5-6]	[6-7]	>7
Medicina, UB	0%	0%	95%	0%	0%	95%	0%	1%	96%
Medicina, UAB	0%	0%	96%	0%	0%	96%	1%	0%	97%
Medicina, UdL	0%	46%	47%	0%	54%	43%	0%	9%	83%
Medicina, URV	0%	36%	63%	0%	0%	96%	0%	0%	96%

La suma de la distribució d'alumnes d'accés via PAU per a cada curs ha de donar el 100%. Si això no passa, la diferència fins el 100% correspon als alumnes que han accedit a la titulació per altres vies.



Altres
 FP>7
 PAU>7
 PAU [6-7]
 PAU [5-6]

Fites, objectius i planificació

El perfil de formació establert s'ajusta a les directrius comunitàries europees. A més a més, la Facultat explicita en diversos documents els objectius generals referits al grau de competència que han d'assolir els graduats. Així es pretén formar metges generalistes amb capacitat per a exercir la medicina tutelada i accedir a l'especialització, la recerca o la docència. D'altra banda, també té documentats els principis bàsics del procés educatiu que afavoreixen l'adquisició de coneixements, d'habilitats i d'actituds propis de la pràctica mèdica. No obstant això, el comitè extern d'avaluació recomana que s'aprofundeixi en la definició del perfil de competències exigides i, a la vegada, que es desenvolupin els instruments adequats per avaluar-les. Finalment, el comitè extern també considera que la Facultat hauria d'establir una missió pròpia, com a institució pública responsable de la formació de professionals mèdics en el seu àmbit d'influència.

El programa de formació

En primer lloc, els informes d'avaluació destaquen positivament la correlació entre el programa de formació i el perfil definit en els objectius generals, ja que se'n dedueix que els titulats podran afrontar les demandes socials establertes. Tot i així, l'informe d'avaluació externa, a banda de la recomanació de definir amb més detall el perfil de formació, també destaca la necessitat de potenciar nous coneixements relacionats amb les tecnologies de la informació i la comunicació i les llengües, habilitats que seran d'ús habitual per a la pràctica mèdica futura. L'informe també esmenta que hi ha poca concordança entre els objectius i els continguts de les assignatures.

El pla de formació actual suposa una millora important respecte de l'anterior, especialment per l'increment de docència pràctica. De totes maneres, encara no s'ha produït una integració real dels continguts de les diferents assignatures. Durant l'avaluació s'ha detectat, a més, un excés de càrrega dels continguts teòrics i la necessitat de connectar millor la teoria i la pràctica i de definir les fites que han d'assolir els estudiants.

Tot i que la Facultat no accepta les taxes d'èxit en l'examen MIR com a indicador de qualitat de la formació que proporciona, sinó que més aviat considera aquest examen com un condicionant excessiu de les formes d'aprenentatge a segon cicle, els resultats dels seus estudiants en aquesta prova són alts. Cal afegir, però, que, tal com passa a totes les facultats avaluades, molts dels graduats de la Facultat de Medicina de la UB segueixen classes en acadèmies privades per preparar l'examen MIR.

Finalment, pel que fa al programa, s'ha valorat positivament la introducció de la Medicina d'Atenció Primària com a nova assignatura de 8 crèdits, tot i que es considera que caldria reforçar-ne els continguts.

Taula 5. El programa de formació

Medicina, UB	
Publicació al BOE	1.12.1994
Anys de durada	6
Pla d'estudis	
Crèdits troncal i obligatoris	400
Teoria	177,8
Pràctica	222,2
Crèdits optatius	50
Crèdits de lliure elecció	50
Total	500
Grau mínim de practicitat obligatòria	55,5%
Nombre d'assignatures optatives ofertes	nd
Oferta de crèdits optatius propis	510,5
Percentatge de crèdits optatius al pla d'estudis	10%
Relació d'optativitat	12,2
Projecte final de carrera / Pràcticum	No
Pràctiques en empreses	Si

Desenvolupament de l'ensenyament

Destaca l'alt rendiment acadèmic d'un perfil d'estudiant molt motivat, que manté una assistència elevada a les activitats acadèmiques i que s'integra de manera adequada a la Facultat. D'altra banda, s'observa que, en general, es compleixen els programes acadèmics establerts.

El sistema tutorial està dissenyat correctament en la mesura que s'encamina a crear la figura del tutor de seguiment. Sembla, però, que alguns professors i alumnes encara no han assumit prou la cultura de la tutoria. El que s'ha valorat molt positivament és el sistema de tutorització estudiant-estudiant, posat en pràctica per la Facultat i molt ben considerat pels alumnes.

Tot i que els estudiants poden accedir als representants de l'equip del degà, als coordinadors i als professors, el comitè extern d'avaluació considera que caldria sistematitzar els canals de recollida de les opinions dels alumnes sobre el desenvolupament de la docència. El comitè extern ha detectat que hi ha poca operativitat i que manquen procediments per prendre decisions sobre aspectes curriculars, especialment pel que fa a l'assoliment de coneixements, d'actituds i d'habilitats, i a la seva avaluació. També cal millorar l'adequació de les metodologies docents als objectius de formació establerts.

El comitè extern considera que l'organització de l'ensenyament i de l'aprenentatge, així com la distribució dels recursos en els campus de Casanova i de Bellvitge, no ofereix les mateixes oportunitats a tots els estudiants. També destaca que no hi ha procediments que unifiquin els sistemes d'avaluació en ambdós campus. De fet, en alguns casos s'observen diferències força significatives en els resultats acadèmics.

En relació amb les metodologies docents, cal dir que els estudiants no estan prou exposats a experiències que promouguin l'adquisició d'habilitats clíniques, la incorporació d'actituds ni la disposició a l'aprenentatge autònom i prolongat, tot i que durant l'avaluació s'ha detectat entre els alumnes una alta conscienciació sobre aquests aspectes. També s'ha fet evident que el sistema docent encara no incorpora prou recursos audiovisuals ni noves tecnologies.

L'avaluació de l'aprenentatge de coneixements es realitza, sobretot, per mitjà d'exàmens test d'elecció múltiple i/o exàmens de desenvolupament escrit. En canvi, el coneixement pràctic s'avalua a través de l'observació directa i continuada del treball de l'alumne o per mitjà d'exàmens finals o memòries. En alguns casos també s'avaluen les habilitats clíniques. De totes maneres, aquesta avaluació de les habilitats i els instruments que s'utilitzen per fer-la no estan prou potenciats en relació amb els objectius del programa de formació. D'altra banda, no hi ha una avaluació estructurada de les acti-

tuds, tot i que el tutor en fa una valoració. A més, en alguns casos l'avaluació basada en proves objectives no té en compte els requeriments tècnics necessaris perquè funcioni bé.

Finalment, el comitè extern considera que els serveis d'atenció a l'alumne són bons i, en aquest sentit, en destaca el programa de suport psicològic destinat als estudiants de Medicina.

Taula 6. Distribució dels alumnes a la titulació. Curs 1999-2000

Medicina, UB	
Mitjana d'alumnes per grup de 1r curs	
Teoria	82
Pràctica	20
Mitjana d'alumnes de nou ingrés de 1r curs	
Teoria	78
Pràctica	18
Mitjana d'alumnes per grup 1r cicle	
Teoria	80
Pràctica	17
Mitjana d'alumnes per grup 2n cicle	
Teoria	66
Pràctica	18
Alumnes totals	1.349
Alumnes equivalents a temps complet	1.294

Taula 7. Resultats acadèmics. Curs 1999-2000

Medicina, UB	
Taxa d'èxit 1r curs	
1a convocatòria	nd
2a convocatòria	nd
Taxa d'èxit 1r cicle	
1a convocatòria	85%
2a convocatòria	55%
Taxa d'èxit 2n cicle	
1a convocatòria	88%
2a convocatòria	50%
Rendiment acadèmic	
1r curs	nd
1r cicle	88%
2n cicle	88%
Mitjana del nombre de titulats (1996-1999)	nd
Taxa de graduació	nd

Professorat

La plantilla de la Facultat es considera adequada i el professorat de la titulació gaudeix d'un prestigi professional i investigador important. No obstant això, el comitè extern d'avaluació recomana que la Facultat asseguri una dotació òptima de professorat en tots dos campus i també en els diferents departaments, amb una millor distribució entre campus.

Des del punt de vista de la participació del professorat en la docència, hi ha un percentatge elevat d'associats vinculats als hospitals, la qual cosa es considera habitual en l'àmbit de l'ensenyament mèdic. D'altra banda, cal posar de manifest que, a més dels professors reconeguts per la Universitat, ja siguin ordinari o vinculats, hi ha altres professionals que col·laboren en la docència. Això és degut al fet que la docència clínica es desenvolupa en centres on hi ha professionals no contractats per la Universitat, bé plantilla de l'hospital o bé metges residents. En aquest sentit, caldria millorar el reconeixement de l'esforç que realitzen els hospitals.

El comitè extern també ha detectat la manca d'un model d'avaluació del professorat que permeti un reconeixement de la tasca docent i l'establiment de programes per al seu desenvolupament professional com a docents.

Finalment, els informes esmenten que en el procés d'avaluació s'ha detectat que la coordinació tant intradepartamental com interdepartamental no és prou bona i que, en general, els professors s'impliquen poc en els projectes de reforma de programes, l'avaluació de l'ensenyament i la gestió de la docència.

Taula 8. Dedicació docent del professorat. Curs 1998-1999

	Medicina, UB
Professorat ordinari	33,7%
Catedràtics d'universitat	2,6%
Catedràtics d'universitat vinculats	5,1%
Titulars d'universitat	8,5%
Titulars d'universitat vinculats	17,5%
Associats	7,5%
Associats vinculats	55,9%
Altres	3%

Instal·lacions

La Facultat està dividida en tres campus, el del carrer de Casanova, situat al costat de l'Hospital Clínic, al centre de la ciutat de Barcelona, el de Bellvitge, que es troba als afores de la ciutat i el de l'Hospital de Sant Joan de Déu on s'imparteix Pediatria, Obstetrícia i Ginecologia. A Bellvitge, l'ensenyament de Medicina comparteix el campus amb la Facultat d'Odontologia i amb l'Escola d'Infermeria.

Les instal·lacions disposen d'un espai important. En general, l'aulari, la biblioteca, les sales d'informàtica i els mitjans audiovisuals són suficients. Pel que fa als laboratoris docents, mentre que els del campus de Casanova estan ben equipats, els de Bellvitge necessiten una modernització i una ampliació. A més, s'ha detectat una manca de laboratoris per desenvolupar habilitats clíniques, i també de sales d'estudis -a Bellvitge- i de serveis de cafeteria -a Casanova.

Actualment s'estan duent a terme obres de reforma en els tres campus (recent inauguració de l'aulari del campus de St. Joan de Déu) de, que haurien de resoldre aquestes problemàtiques.

Relacions externes

La Facultat de Medicina manté, tant a escala institucional com personal, relacions externes que s'han valorat favorablement.

En primer lloc, cal destacar els convenis que la Facultat té amb els centres hospitalaris i assistencials de la xarxa d'utilització pública, que permeten el desenvolupament de les pràctiques clíniques.

D'altra banda, el volum d'intercanvis d'estudiants dels programes europeus Erasmus-Sòcrates i espanyols Sèneca i Cajal és important. A més, els alumnes es mostren satisfets amb el funcionament d'aquests programes, encara que les beques per participar-hi són insuficients.

Finalment, s'observa que la Facultat està ben connectada amb diverses xarxes dedicades a l'educació mèdica, tant d'àmbit nacional com internacional. També té subscrits acords amb l'Institut d'Estudis de la Salut i el Col·legi Oficial de Metges per desenvolupar l'educació mèdica de pregrau.

Recerca

L'avaluació de la recerca s'ha dut a terme en onze departaments. Tot i que la producció científica i els resultats són diferents a cadascun dels departaments avaluats, en conjunt la Facultat de Medicina de la UB disposa d'un gran prestigi en el camp de la recerca biomèdica. Així ho demostra, entre d'altres, el volum important d'articles publicats en revistes d'alt impacte en la investigació mèdica. En general, els indicadors quantitius de la recerca mostren valors molt positius.

També s'han valorat molt favorablement les relacions que la Facultat manté amb fundacions i agències reconegudes en el camp de la recerca.

En canvi, la recerca en innovació docent és pobre. De fet, hi ha alguns grups que es dediquen a aquest àmbit, però disposen de poca presència de professors membres dels grups de recerca biomèdica.

Tampoc no es potencia entre l'alumnat la via investigadora com a possible sortida professional i, segons el comitè extern d'avaluació, aquesta situació no és fàcil de reconduir, ja que la major part dels estudiants de segon cicle estan molt orientats a preparar l'examen MIR i, per tant, són poc receptius a emprendre vies que els allunyin de la dinàmica clàssica d'aprenentatge.