



Agència  
per a la Qualitat  
del Sistema Universitari  
de **Catalunya**

# GUIA PER AL SEGUIMENT DE LES TITULACIONS OFICIALS DE GRAU I MÀSTER

Versió:2.0  
Maig de 2011



Generalitat  
de Catalunya





Els continguts d'aquesta obra estan subjectes a una llicència de Reconeixement-No comercial-Sense obres derivades 3.0 de Creative Commons. Se'n permet la reproducció, distribució i comunicació pública sempre que se'n citi l'autor i no se'n faci un ús comercial.

La llicència completa es pot consultar a: <http://creativecommons.org/licenses/by-nc-nd/3.0/es/legalcode.ca>

© Agència per a la Qualitat del Sistema Universitari de Catalunya

Via Laietana, 28, 5a planta, 08003 Barcelona

[www.aqu.cat](http://www.aqu.cat)

Guia aprovada per la Comissió d'Avaluació de la Qualitat el 2 de maig de 2011.

Segona edició: maig de 2011

Dipòsit legal: B-12.437-2011



## SUMARI

1. INTRODUCCIÓ .....	5
1.1. Context i marc referencial .....	5
1.2. Enfocament de la Guia .....	6
2. EL PROCÉS DE SEGUIMENT .....	7
2.1. Preparació i tramesa dels informes de seguiment .....	8
2.2. Avaluació dels informes de seguiment .....	9
3. PROTOCOL D'AVUACIÓ DELS INFORMES DE SEGUIMENT DE TITULACIÓ .....	11
ANNEX I. Fonts de referència .....	31
ANNEX II. Comissió d'Avaluació de la Qualitat .....	33
ANNEX III. Equip de redacció .....	35



Agència  
per a la Qualitat  
del Sistema Universitari  
de Catalunya

## 1. INTRODUCCIÓ

### 1.1. Context i marc referencial

El Reial decret 1393/2007, de 29 d'octubre, pel qual s'estableix l'ordenació dels ensenyaments universitaris oficials, modificat pel Reial decret 861/2010, de 2 de juliol, estableix un nou marc normatiu que pretén l'adaptació de totes les titulacions universitàries a les directrius de l'Espai europeu d'educació superior (EEES). El mateix decret estableix que les agències d'avaluació de la qualitat han de fer un "seguiment dels títols registrats, basant-se en la informació pública disponible, fins al moment en què s'hagin de sotmetre a l'avaluació per renovar-ne l'acreditació".

El seguiment dels ensenyaments oficials per AQU Catalunya es preveu en el document ***Marc per a la verificació, el seguiment, la modificació i l'acreditació de titulacions oficials*** (Marc VSMA), aprovat pel Consell de Direcció el 2 de juliol de 2010. En aquest document es pretén vincular d'una manera lògica els quatre processos d'avaluació —verificació, seguiment, modificació i acreditació— que el marc legal fixa per garantir la qualitat de les titulacions oficials, a fi d'establir una coherència conceptual i una eficiència més gran en la gestió dels diferents processos avaluadors que s'hauran d'implantar.

Més enllà del que fixa la norma, el seguiment de les titulacions oficials té dos objectius fonamentals. D'una banda, ha de ser una eina útil per a la gestió de la universitat, que li permeti l'avaluació interna i anual del desenvolupament dels seus títols a partir de l'anàlisi dels valors d'uns indicadors lligats amb els resultats acadèmics i d'altres (inserció laboral, satisfacció de l'estudiantat, professorat, etc.), amb l'objectiu de poder fer el diagnòstic de la realitat i elaborar propostes d'accions de millora que serveixin per corregir les desviacions observades entre el disseny del títol (incloent-hi els resultats esperats) i el seu desenvolupament ordinari. Per altra banda, el seguiment anual dels ensenyaments oficials, juntament amb la visita que es farà als centres, és una font d'evidències per a la seva acreditació al cap d'un temps preestablert des de l'inici de la seva implementació.

AQU Catalunya proposa un procés de seguiment de les titulacions oficials consensuat amb les universitats, com a resultat del **Programa Experimental de Seguiment de Titulacions Oficials de Grau i Màster** i del document ***Directrius i recomanacions per a l'informe de seguiment de les titulacions***, fruit del Programa Experimental.

De la mateixa manera, el procés de seguiment té en consideració l'anàlisi de la informació pública realitzada per la Comissió d'Estudiants d'AQU Catalunya i recull les propostes que se'n deriven.

També s'ha tingut en consideració el document ***Protocolo para el seguimiento y la renovación de la acreditación de los títulos universitarios oficiales***, elaborat per la Comisión Universitaria para la Regulación del Seguimiento y la Acreditación (CURSA), que recull un mínim de criteris i d'indicadors bàsics per al procediment de seguiment dels plans d'estudis de les titulacions oficials.



Finalment, no podem deixar de fer referència als **Estàndards i directrius per a l'assegurament de la qualitat en l'EEES** desenvolupats per ENQA i aprovats pels ministres d'Educació a Bergen el 2005, que també s'incorporen en el procés de seguiment.

## 1.2. Enfocament de la Guia

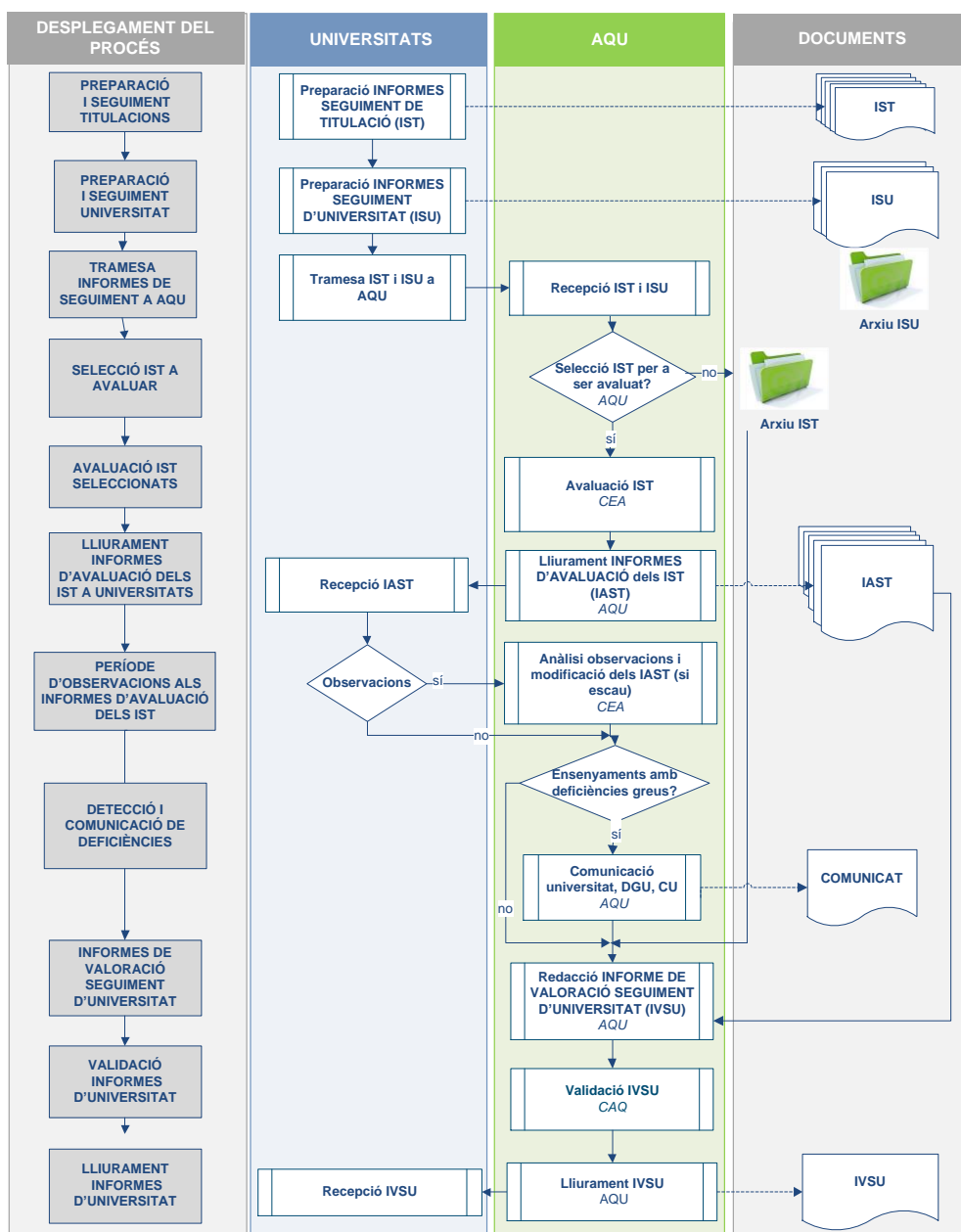
La Guia està dissenyada per facilitar als responsables universitaris l'elaboració dels informes de seguiment de les titulacions i, a la vegada, constituir l'instrument per a l'avaluació externa i independent d'aquests informes de seguiment per part d'AQU Catalunya.

La posició de l'Agència en aquests processos es concreta en les línies següents:

- a) Promoure l'elaboració d'informes de seguiment que siguin útils a les persones responsables dels centres o de les universitats per prendre les decisions pertinents que permetin la millora de la titulació.
- b) Promoure l'elaboració d'informes de seguiment que siguin adequats en el seu contingut, tant per a l'avaluació com per a la generació de la informació pública que s'associa a les titulacions oficials.
- c) Crear un marc de reflexió que faciliti l'acreditació de les titulacions.
- d) Assegurar la vinculació del procés de seguiment amb els altres processos d'avaluació d'acord amb el Marc VSMA.
- e) Assegurar que tant les persones responsables d'elaborar els informes de seguiment com les persones que els avaluen comparteixen exactament els mateixos referents.

## 2. EL PROCÉS DE SEGUIMENT

El seguiment de les titulacions té una periodicitat anual, amb dues línies d'actuació paral·leles però que interactuen entre si. La primera correspon a les actuacions derivades de l'aplicació del sistema de garantia interna de la qualitat (SGIQ) de la universitat o del centre que es materialitza en l'emissió dels informes de seguiment, mentre que la segona correspon al procés extern d'avaluació d'aquests informes de seguiment, conduït per AQU Catalunya. La figura següent presenta el diagrama de flux relacionat amb el procés d'avaluació:



## 2.1. Preparació i tramesa dels informes de seguiment

### 2.1.1. Informes de seguiment de titulació (IST)

Els agents previstos en el SGIQ de cada universitat o centre analitzaran cada any totes les titulacions que imparteix la seva institució i generaran un informe de seguiment per a cadascuna de les titulacions. Els informes de seguiment dels ensenyaments oficials han de ser documents concisos, destinats tant a la comunitat acadèmica del centre com de la universitat, cosa que inclou el professorat que intervé en la titulació, els responsables acadèmics i els òrgans de govern del centre i de la universitat.

Cada universitat té llibertat per concretar el nivell d'agrupament i l'estructura dels IST. El contingut dels IST es basa en els quatre apartats següents, tal com recull el protocol d'avaluació inclòs en aquesta mateixa Guia:

- Informació pública sobre el desenvolupament operatiu de l'ensenyament.
- Informació pública sobre els indicadors de l'ensenyament.
- Anàlisi valorativa de l'ensenyament i accions de millora.
- Idoneïtat del SGIQ per al seguiment de l'ensenyament.

Adicionalment, l'IST ha d'incloure els agents implicats en el procés d'elaboració de l'informe i, especialment, la persona responsable d'executar-lo.

### 2.1.2. Informes de seguiment d'universitat (ISU)

Tenint en compte els IST, la universitat farà una valoració anual del desplegament de totes les titulacions vigents que reflecteixi la situació global dins de la universitat, i incidirà sobre aquelles titulacions que requereixen una atenció especial i aquelles que destaquen per la seva excel·lent implantació i desenvolupament. Aquest informe també recollirà, si escau, accions de millora a escala transversal que promoguin la millora del desplegament i del seguiment de les titulacions. La universitat té llibertat per definir el model i l'estructura d'aquest informe.

### 2.1.3. Tramesa dels informes de seguiment a AQU Catalunya

Anualment, les universitats trametran a AQU Catalunya els informes de seguiment de les titulacions i el d'universitat durant el període habilitat corresponent.



## 2.2. Avaluació dels informes de seguiment

### 2.2.1. Comissions d'avaluació: selecció i avaluació dels IST

Les comissions específiques d'avaluació (CEA), creades en el Marc VSMA, seran les responsables d'avaluar els IST. Els criteris generals i el perfil de les persones expertes que formaran part de les CEA es descriuen en el document ***Directrius per al desenvolupament del Marc VSMA***.

Anualment, AQU Catalunya seleccionarà alguns dels IST rebuts per ser avaluats. Es donarà prioritat als informes d'aquelles titulacions que les mateixes universitats identifiquin que requereixen una atenció especial, d'aquelles que continguin propostes de modificació substancial i d'aquelles que es considerin adients segons l'anàlisi dels indicadors relatius al desenvolupament del programa formatiu.

També s'avaluaran els IST d'aquelles titulacions corresponents als centres que tinguin planificada i que s'hagin de sotmetre a la visita prèvia a l'acreditació de les seves titulacions.

Els informes seleccionats seran assignats a una de les cinc CEA per branques o, quan estiguin creades, a una de les quinze CEA per àmbits.

Les CEA avaluaran els IST seguint el protocol d'avaluació que es descriu a l'apartat 3 d'aquest document i emetran un informe d'avaluació de seguiment de titulació (IAST).

Les universitats que tinguin algun punt en desacord amb el contingut dels IAST disposaran d'un període per presentar les seves observacions degudament argumentades. Correspon a les CEA la revisió de les observacions i emetre, si escau, un nou IAST amb els canvis que es considerin pertinents.

Durant el procés d'avaluació, i en el cas que les CEA detectin deficiències greus que donin lloc a la proposta de modificacions substancials i, per tant, a la conseqüent reverificació de la titulació, AQU Catalunya ho notificarà a la universitat, a la Direcció General d'Universitats (DGU) i al Consejo de Universidades (CU), i es procedirà conforme al marc normatiu vigent.

### 2.2.2. Informes de valoració del seguiment d'universitat (IVSU)

Acabades les avaluacions dels IST seleccionats, AQU Catalunya elaborarà anualment un informe de valoració del seguiment per a cada universitat (IVSU) que reculli la visió global sobre el desenvolupament del procés de seguiment de les seves titulacions, prenent en consideració les diferents fonts d'informació disponibles per al seguiment i, especialment, els IAST emesos per les CEA. Aquest informe podrà proposar accions de millora per implementar a escala transversal.

Els IVSU s'elevaran a la Comissió d'Avaluació de la Qualitat d'AQU Catalunya (CAQ), comissió que té com a objectiu principal vetllar per l'aplicació correcta del conjunt d'instruments i de processos d'assegurament de la qualitat externa realitzats per l'Agència i,



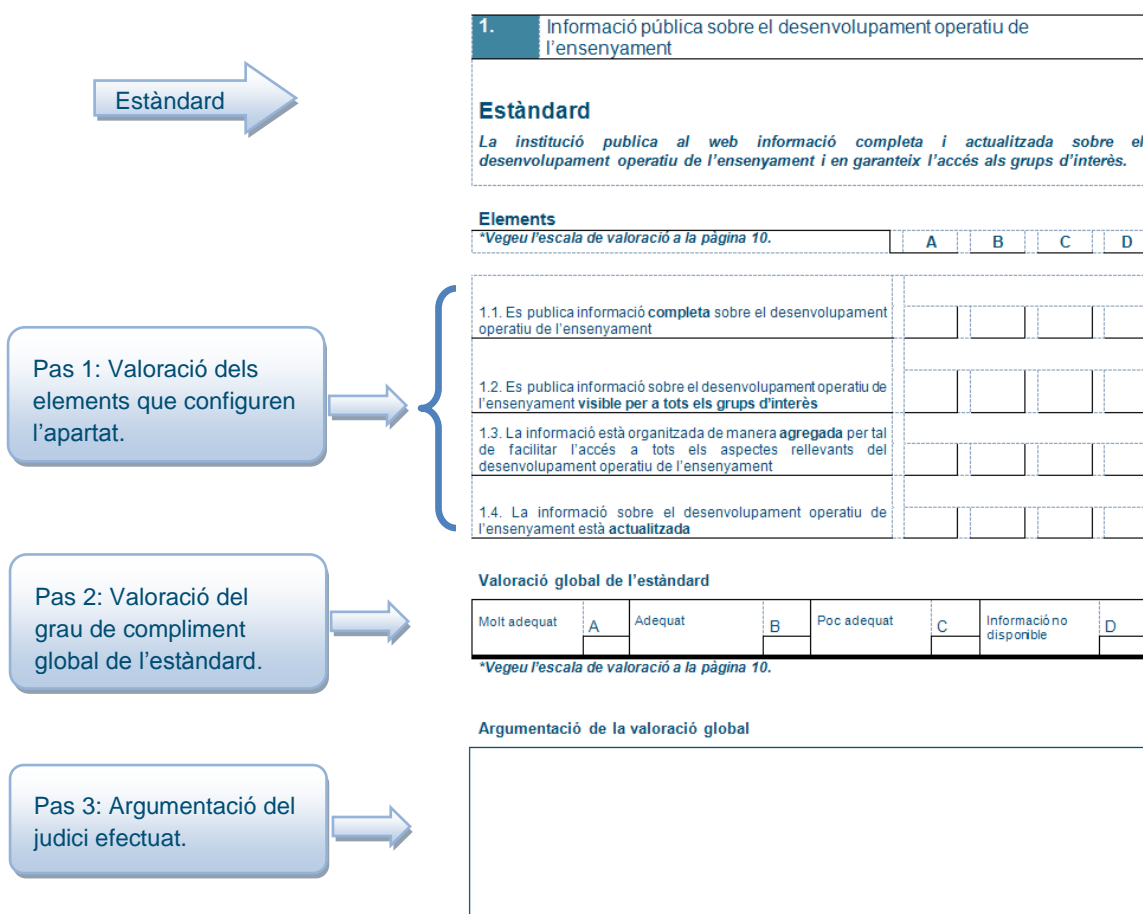
Agència  
per a la Qualitat  
del Sistema Universitari  
de Catalunya

en especial, els corresponents a l'avaluació de la qualitat dels ensenyaments. Un cop validats per la CAQ, AQU Catalunya lliurarà a les universitats participants els IVSU corresponents i els farà públics.

### 3. PROTOCOL D'AVALUACIÓ DELS INFORMES DE SEGUIMENT DE TITULACIÓ

El protocol d'avaluació està fonamentat en quatre apartats. Cada apartat correspon a un **estàndard** que concreta els aspectes a valorar per AQU Catalunya en els IST.

El gràfic següent és un exemple del procediment d'avaluació de cadascun dels estàndards:



Per a cadascun dels estàndards i a continuació de les taules de valoració, s'inclouen el context i les directrius que orienten tant l'elaboració com l'avaluació dels IST.

### **PAS 1: Valoració dels elements que configuren l'estàndard**

Cadascun dels estàndards es desplega en un seguit d'**elements** que es consideren aspectes rellevants i sobre la base dels quals les persones avaluadores han de dur a terme la seva valoració. L'escala de valoració dels elements és la següent:

<b>A – Molt adequat</b>	S'evidencia el compliment sistemàtic dels criteris definits per a l'element i se'n detecten bones pràctiques.
<b>B – Adequat</b>	S'evidencia el compliment dels criteris definits per a l'element, almenys en els seus aspectes bàsics.
<b>C – Poc adequat</b>	S'evidencia el compliment puntual dels criteris definits per a l'element, però no es dona resposta a tots els criteris o no s'evidencia el compliment correcte alguns criteris.
<b>D – Informació no disponible</b>	No hi ha evidències, o les que hi ha són inadequades, que demostrin el compliment dels criteris definits per a l'element.

### **PAS 2: Valoració global de l'estàndard**

Un cop avaluats tots els elements d'un estàndard, les CEA s'hauran de pronunciar, amb una valoració global, sobre el grau de compliment de l'estàndard en el seu conjunt. L'escala de valoració dels estàndards és la següent:

<b>A – Molt adequat</b>	Es detecten bones pràctiques en alguns dels elements de l'estàndard i la resta d'elements es valoren com a adequats.
<b>B – Adequat</b>	Els elements de l'estàndard es valoren majoritàriament com a adequats.
<b>C – Poc adequat</b>	Els elements de l'estàndard es valoren majoritàriament com a poc adequats.
<b>D – Informació no disponible</b>	Algun element de l'estàndard es valora com a informació no disponible.

### **PAS 3: Argumentació del judici efectuat**

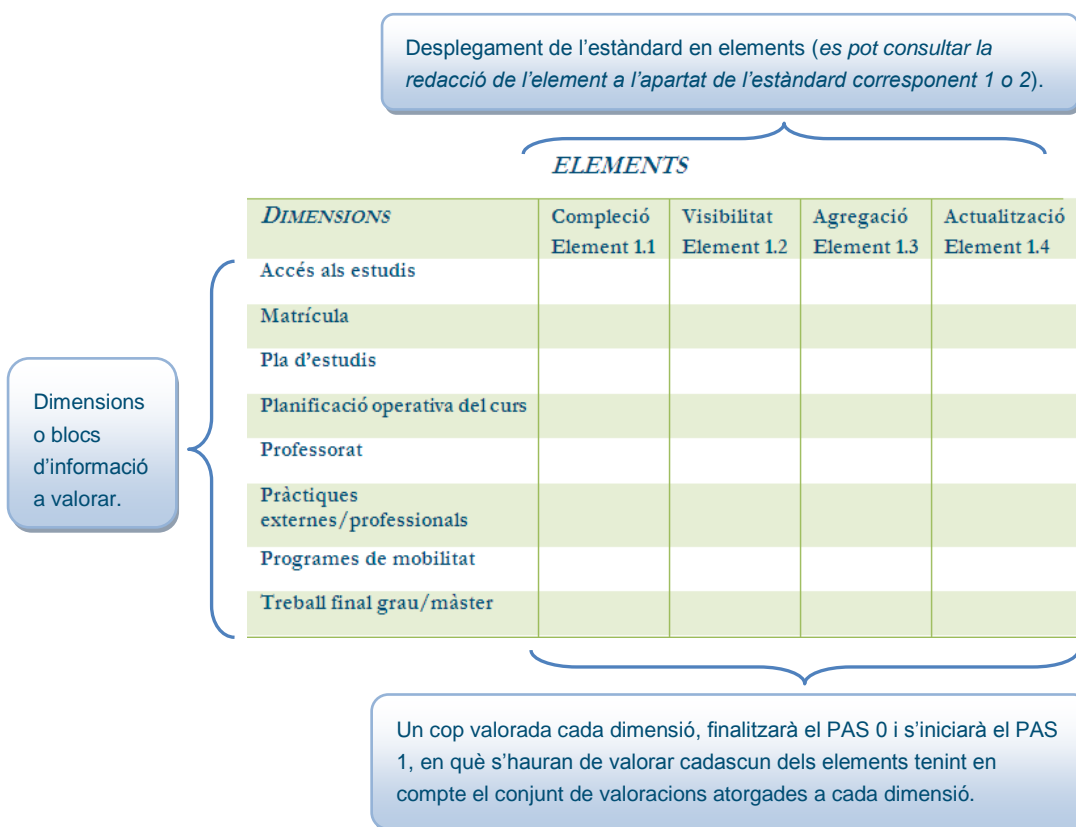
Com a últim pas en l'avaluació de cadascun dels estàndards, les CEA argumentaran el judici global i destacaran, en cada cas i si escau, les fortaleses i les debilitats detectades.

### **PAS 0 (només per als estàndards 1 i 2)**

Ateses les característiques dels estàndards 1 (Informació pública sobre el desenvolupament operatiu de l'ensenyament) i 2 (Informació pública sobre els indicadors de l'ensenyament), i per tal de facilitar-ne l'avaluació, els elements que constitueixen els estàndards s'han desplegat en **dimensions**.

Per als estàndards 1 i 2, l'avaluació s'inicia amb la valoració de les dimensions en què es desplega cada element (PAS 0).

Les dimensions recullen tots els blocs d'informació i criteris a tenir en compte en l'avaluació de cada element. Aquestes dimensions es recullen en graelles que es presenten a continuació de l'estàndard corresponent. Cada dimensió es valorarà segons l'element de referència. Per exemple, de la dimensió "Accés als estudis", se'n valorarà si la informació és completa (element 1.1), el grau de visibilitat per als diferents grups d'interès (element 1.2), el grau en què el nivell d'agregació contribueix a facilitar l'accés a la informació (element 1.3) i el nivell d'actualització de la informació (element 1.4). El gràfic següent exemplifica el procediment d'avaluació de les dimensions:



L'escala de valoració de les dimensions és la següent:

<b>A</b>	Informació completa (més del 75%, aproximadament) Informació oberta, visible per a tots els grups d'interès Informació molt agregada i, per tant, de molt fàcil accés Informació actualitzada
<b>B</b>	Informació parcialment disponible (entre el 50% i el 75%, aproximadament) Informació parcialment restringida Informació parcialment agregada Informació parcialment actualitzada
<b>C</b>	Informació incompleta (menys del 50%, aproximadament) Informació restringida Informació desagregada Informació no actualitzada
<b>D</b>	Informació no disponible

## 1. Informació pública sobre el desenvolupament operatiu de l'ensenyament

### Estàndard

*La institució publica al web informació completa i actualitzada sobre el desenvolupament operatiu de l'ensenyament i en garanteix l'accés als grups d'interès.*

### Elements

*\*Vegeu l'escala de valoració a la pàgina 12.*

	A	B	C	D
1.1. Es publica informació <b>completa</b> sobre el desenvolupament operatiu de l'ensenyament				
1.2. Es publica informació sobre el desenvolupament operatiu de l'ensenyament <b>visible per a tots els grups d'interès</b>				
1.3. La informació està organitzada de manera <b>agregada</b> per tal de facilitar l'accés a tots els aspectes rellevants del desenvolupament operatiu de l'ensenyament				
1.4. La informació sobre el desenvolupament operatiu de l'ensenyament està <b>actualitzada</b>				

### Valoració global de l'estàndard

Molt adequat	A	Adequat	B	Poc adequat	C	Informació no disponible	D

*\*Vegeu l'escala de valoració a la pàgina 12.*

### Argumentació de la valoració global

**Taula 1.1. Dimensions per a la valoració dels elements de la informació pública sobre el desenvolupament operatiu de l'ensenyament**

<i>DIMENSIONS</i>	<i>ELEMENTS</i>			
	Compleció Element 1.1	Visibilitat Element 1.2	Agregació Element 1.3	Actualització Element 1.4
Accés als estudis				
Matrícula				
Pla d'estudis				
Planificació operativa del curs				
Professorat				
Pràctiques externes/professionals				
Programes de mobilitat				
Treball final grau/màster				

\*Vegeu l'escala de valoració a la pàgina 13.

## 1.1. Informació pública sobre el desenvolupament operatiu de l'ensenyament

La universitat ha de publicar al seu web la informació relacionada amb el desenvolupament operatiu de l'ensenyament, conjuntament amb els indicadors que hi estiguin relacionats. Aquesta informació ha de ser completa, pública, actualitzada i de fàcil accés per a tota la societat. Es recomana que aquesta informació segueixi criteris generals unificats per a totes les titulacions, tant pel que fa a l'estructura com al nivell d'agrupament. Es considera que és més eficaç i eficient, tant per a les universitats com per als grups d'interès a qui va dirigida, centralitzar i agregar tant com es pugui la informació.

A més de la informació visible per a tots els grups d'interès, la universitat pot definir un altre nivell d'informació d'accés restringit a certs grups d'interès.

No caldrà incloure a l'IST la informació publicada al web, sinó que n'hi haurà prou d'aportar els enllaços als llocs web on es trobi la informació.

La informació pública relacionada amb el desenvolupament operatiu de l'ensenyament es pot estructurar en diferents dimensions, tal com recull la taula 1.2. Segons el grau de concreció en la descripció d'alguns continguts, aquests podrien ser públics per a tota la societat o només visibles per a certs grups interns de la universitat.

## 1.2. Directrius que orienten l'avaluació

- La universitat publica al seu web la informació completa relacionada amb el desenvolupament operatiu de l'ensenyament. Els continguts mínims sobre el desenvolupament de l'ensenyament estan descrits a la taula 1.2.
- El desplegament dels continguts d'informació pública és coherent amb l'any d'implantació de la titulació.
- La informació està disponible i és visible per a tots els grups d'interès.
- L'organització de la informació garanteix que tots els grups d'interès tinguin un fàcil accés als aspectes rellevants del desenvolupament operatiu de l'ensenyament, ja que la informació està presentada de manera clara, llegible i agregada.
- La universitat actualitza la informació pública disponible abans de l'inici del curs o període acadèmic corresponent.



Taula 1.2. Contingut de la informació pública sobre el desenvolupament operatiu de l'ensenyament

DIMENSÍO	CONTINGUTS
<b>ACCÉS ALS ESTUDIS</b>	<ul style="list-style-type: none"> <li>• Objectius de la titulació</li> <li>• Perfil d'ingrés</li> <li>• Perfil de sortida</li> <li>• Nombre de places ofertes</li> <li>• Demanda global i en primera opció (<i>només per al grau</i>)</li> <li>• Via d'accés, opció i nota de tall (<i>només per al grau</i>)</li> <li>• Assignatures o proves especials que possibiliten la millora de la nota d'accés (<i>només per al grau</i>)</li> <li>• Criteris de selecció (<i>només per al màster</i>)</li> <li>• Informació sobre preinscripció i admissió (procediment, calendari...)</li> <li>• Normativa de trasllats</li> </ul>
<b>MATRÍCULA</b>	<ul style="list-style-type: none"> <li>• Període i procediment de matriculació</li> <li>• Sessions d'acollida i de tutorització</li> </ul>
<b>PLA D'ESTUDIS</b>	<ul style="list-style-type: none"> <li>• Denominació dels estudis</li> <li>• Títol en superar els estudis de grau/màster</li> <li>• Durada mínima dels estudis i crèdits ECTS</li> <li>• Estructura del pla d'estudis<sup>1</sup></li> </ul>
<b>PLANIFICACIÓ OPERATIVA DEL CURS</b>	<ul style="list-style-type: none"> <li>• Calendari acadèmic</li> <li>• Guia docent<sup>2</sup></li> <li>• Recursos d'aprenentatge: <ul style="list-style-type: none"> <li>○ Espais virtuals de comunicació</li> <li>○ Laboratoris</li> <li>○ Biblioteca</li> <li>○ Material recomanat a l'estudiant</li> <li>○ Altres</li> </ul> </li> <li>• Pla d'acció tutorial</li> </ul>
<b>PROFESSORAT</b>	<ul style="list-style-type: none"> <li>• Professorat de la titulació</li> <li>• Perfil acadèmic</li> <li>• Informació de contacte</li> </ul>
<b>PRÀCTIQUES EXTERNES/ PROFESSIONALS</b>	<ul style="list-style-type: none"> <li>• Objectius</li> <li>• Normativa general</li> <li>• Definició sobre si son obligatòries o optatives</li> <li>• Assignatures a les quals van lligades les pràctiques</li> <li>• Avançament d'institucions on es poden fer les pràctiques</li> </ul>
<b>PROGRAMES DE MOBILITAT</b>	<ul style="list-style-type: none"> <li>• Objectius</li> <li>• Normativa general</li> <li>• Avançament d'institucions amb convenis signats</li> </ul>
<b>TREBALL FINAL GRAU/MÀSTER</b>	<ul style="list-style-type: none"> <li>• Normativa i marc general (enfocament, tipologia...)</li> </ul>

<sup>1</sup> Continguts: matèries/assignatures, seqüenciació i crèdits ECTS, assignatures obligatòries/optatives, distribució de crèdits per curs, prerequisits, itineraris.

<sup>2</sup> La guia docent es pot articular per matèria/assignatura o per període/curs. Segons el grau de concreció, alguns continguts podrien estar disponibles només internament (accés restringit). Els continguts mínims d'informació pública podrien incloure calendari, horaris i aules, metodologia d'ensenyament i avaluació, professorat i dates d'examen.

## 2. Informació pública sobre els indicadors de l'ensenyament

### Estàndard

*La institució publica al web informació completa i actualitzada sobre els indicadors relacionats amb l'ensenyament i en garanteix l'accés als grups d'interès.*

#### Elements

*\*Vegeu l'escala de valoració a la pàgina 12.*

	A	B	C	D
2.1. Es publica informació <b>completa</b> sobre els indicadors de l'ensenyament				
2.2. Es publica informació sobre els indicadors de l'ensenyament i són <b>visibles per als diferents grups d'interès</b>				
2.3. La informació sobre els indicadors de l'ensenyament està organitzada de manera <b>agregada</b> per tal de facilitar una visió de conjunt				
2.4. La informació sobre els indicadors de l'ensenyament està <b>actualitzada</b>				

#### Valoració global de l'estàndard

Molt adequat	A	Adequat	B	Poc adequat	C	Informació no disponible	D

*\*Vegeu l'escala de valoració a la pàgina 12.*

#### Argumentació de la valoració global

**Taula 2.1. Dimensions per a la valoració dels elements de la informació pública sobre els indicadors**

<i>DIMENSIONS</i>	<i>ELEMENTS</i>			
	Compleció Element 2.1	Visibilitat Element 2.2	Agregació Element 2.3	Actualització Element 2.4
Accés i matrícula				
Característiques de l'alumnat				
Professorat				
Mètodes docents				
Espais				
Campus virtual				
Avaluació dels aprenentatges				
Pràctiques externes/mobilitat				
Activitats d'orientació				
Satisfacció				
Resultats acadèmics				
Resultats personals				
Inserció laboral				

\*Vegeu l'escala de valoració a la pàgina 13.

## 2.1. Informació pública sobre els indicadors de l'ensenyament

La universitat ha de publicar informació completa dels indicadors relatius al desenvolupament del programa formatiu. La taula 2.2 mostra els indicadors que es tindran en compte en l'avaluació del seguiment de les titulacions.

**Taula 2.2. Contingut de la informació pública sobre els indicadors de l'ensenyament**

DIMENSIONS	INDICADORS DE GRAU	INDICADORS DE MÀSTER
<b>ACCÉS I MATRÍCULA</b>	<ul style="list-style-type: none"> <li>- Nombre de places ofertes de nou accés</li> <li>- Ràtio demanda de places / oferta (global i en primera opció)</li> <li>- Percentatge d'estudiants de nou ingrés matriculats en primera preferència</li> <li>- Percentatge d'estudiants matriculats de nou ingrés segons via d'accés (PAU, FP, &gt;25 anys, altres)</li> <li>- Percentatge d'estudiants de nou ingrés matriculats per intervals de crèdits ordinaris matriculats</li> <li>- Nota de tall de la titulació</li> <li>- Percentatge de matriculats per intervals de nota d'accés</li> </ul>	<ul style="list-style-type: none"> <li>- Nombre de places ofertes</li> <li>- Ràtio admissions/oferta</li> <li>- Percentatge d'estudiants matriculats de nou ingrés</li> <li>- Distribució dels estudiants matriculats en funció de la titulació d'accés</li> </ul>
<b>CARACTERÍSTIQUES DE L'ALUMNAT</b>	<ul style="list-style-type: none"> <li>- Percentatge d'estudiants de nou ingrés segons el nivell màxim d'estudis dels pares</li> <li>- Percentatge d'estudiants segons comunitats autònomes de procedència</li> <li>- Percentatge d'estudiants segons comarca de procedència</li> </ul>	<ul style="list-style-type: none"> <li>- Percentatge d'estudiants segons país de procedència</li> </ul>
<b>PROFESSORAT</b>	<ul style="list-style-type: none"> <li>- Percentatge d'hores de docència impartida per doctors</li> <li>- Percentatge de docència impartida per professors (percentatge de crèdits realitzats per categoria docent): <ul style="list-style-type: none"> <li>• catedràtics (funcionaris i contractats)</li> <li>• CEU</li> <li>• titulars i agregats</li> <li>• lectors</li> <li>• TEU</li> <li>• altres (ajudants, col·laboradors, associats...)</li> </ul> </li> </ul>	<ul style="list-style-type: none"> <li>- Percentatge d'hores de docència impartida per doctors</li> <li>- Percentatge de docència impartida per professors: <ul style="list-style-type: none"> <li>• catedràtics (funcionaris i contractats)</li> <li>• CEU</li> <li>• titulars i agregats</li> <li>• lectors</li> <li>• TEU</li> <li>• altres (ajudants, col·laboradors, associats...)</li> </ul> </li> </ul>
<b>MÈTODES DOCENTS</b>	<ul style="list-style-type: none"> <li>- Percentatge d'hores per modalitat docent a cada assignatura (classe magistral, laboratori, seminaris, activitats no presencials, tutories...)</li> </ul>	<ul style="list-style-type: none"> <li>- Percentatge d'hores per modalitat docent a cada assignatura (classe magistral, laboratori, seminaris, activitats no presencials, tutories...)</li> </ul>
<b>ESPAIS<sup>(*)</sup></b>	Utilització aulari. Laboratoris, biblioteques i altres recursos materials de suport a l'aprenentatge	Utilització aulari. Laboratoris, biblioteques i altres recursos materials de suport a l'aprenentatge

\* Aspectes d'especial atenció durant la visita als centres.

DIMENSIONS	INDICADORS DE GRAU	INDICADORS DE MÀSTER
<b>CAMPUS VIRTUAL</b>	Utilització del campus virtual (volum compartit, nombre d'accessos, volum de descàrregues)	Utilització del campus virtual (volum compartit, nombre d'accessos, volum de descàrregues)
<b>AVALUACIÓ DELS APRENENTATGES (*)</b>	Mètodes d'avaluació emprats (exàmens, treballs...)	Mètodes d'avaluació emprats (exàmens, treballs...)
<b>PRÀCTIQUES EXTERNES I MOBILITAT</b>	<ul style="list-style-type: none"> <li>- Percentatge d'estudiants de la cohort que han completat satisfactòriament les pràctiques externes</li> <li>- Percentatge d'estudiants que realitzen les pràctiques externes a la universitat</li> <li>- Percentatge d'estudiants que realitzen les pràctiques externes fora de la universitat</li> <li>- Percentatge d'estudiants propis que participen en programes de mobilitat (marxen)</li> </ul>	<ul style="list-style-type: none"> <li>- Percentatge d'estudiants que han completat satisfactòriament les pràctiques externes</li> <li>- Percentatge d'estudiants propis que participen en programes de mobilitat (marxen)</li> </ul>
<b>ACTIVITATS D'ORIENTACIÓ</b>	<ul style="list-style-type: none"> <li>- Per a la professió</li> <li>- Per a la inserció laboral</li> </ul>	<ul style="list-style-type: none"> <li>- Per a la professió</li> <li>- Per a la inserció laboral</li> </ul>
<b>SATISFACCIÓ</b>	<ul style="list-style-type: none"> <li>- Satisfacció dels estudiants amb el programa formatiu</li> <li>- Satisfacció dels titulats amb la formació rebuda</li> <li>- Satisfacció del professorat amb el programa formatiu</li> <li>- Taxa d'intenció de repetir estudis (dades de l'enquesta d'inserció laboral –EIL–, titulacions antigues, si escau)</li> </ul>	<ul style="list-style-type: none"> <li>- Satisfacció dels estudiants amb el programa formatiu</li> <li>- Satisfacció dels titulats amb la formació rebuda</li> <li>- Satisfacció del professorat amb el programa formatiu</li> <li>- Taxa d'intenció de repetir estudis (EIL)</li> </ul>
<b>RESULTATS ACADÈMICS</b>	<ul style="list-style-type: none"> <li>- Taxa de rendiment a primer curs desagregada per nota d'accés</li> <li>- Taxa de rendiment desagregada per nota d'accés</li> <li>- Taxa d'abandonament a primer curs</li> <li>- Taxa d'abandonament</li> <li>- Taxa de graduació en <math>t</math> i <math>t+1</math></li> <li>- Taxa d'eficiència en <math>t</math> i <math>t+1</math></li> <li>- Durada mitjana dels estudis per cohort</li> </ul>	<ul style="list-style-type: none"> <li>- Taxa de rendiment</li> <li>- Percentatge d'excel·lents i MH</li> <li>- Taxa d'abandonament</li> <li>- Taxa de graduació en <math>t</math></li> <li>- Taxa d'eficiència en <math>t</math></li> <li>- Durada mitjana dels estudis</li> </ul>
<b>RESULTATS PERSONALS</b>	Assoliment de competències transversals (treballs finals i valoracions autopercebudes, EIL)	Assoliment de competències transversals (treballs finals i valoracions autopercebudes, EIL)
<b>INSERCIÓ LABORAL</b>	<ul style="list-style-type: none"> <li>- Taxa d'ocupació (EIL)</li> <li>- Taxa d'adequació de la feina als estudis (EIL)</li> </ul>	<ul style="list-style-type: none"> <li>- Taxa d'ocupació (EIL)</li> <li>- Taxa d'adequació de la feina als estudis (EIL)</li> </ul>

La informació pública relacionada amb les dades i els indicadors derivats es pot dividir també en categories que permeten distingir aquells relacionats amb **l'entrada dels estudiants als ensenyaments** —accés i matrícula, característiques dels alumnes, etc.—, amb **els recursos i el mateix procés de l'ensenyament** —professorat, mètodes docents, espais, campus virtual, evidències d'avaluació, activitats d'orientació, pràctiques externes i mobilitat, satisfacció dels agents implicats, etc.— i amb **els resultats obtinguts i les característiques de sortida** —per exemple, rendiment acadèmic, resultats personals, inserció laboral, etc.

### 2.1.1. Temporalitat en la disponibilitat i la informació pública dels indicadors

No totes les dades i indicadors podran ser recollits en el moment d'iniciar el seguiment de les titulacions, ja que en molts casos caldrà que el grau d'implementació de l'ensenyament estigui molt avançat, o fins i tot haver arribat a un estat estacionari en què s'imparteixen tots els cursos de l'ensenyament i la població titulada porti un nombre d'anys mínim incorporant-se al mercat laboral. Per tant, certs indicadors hauran de ser públics a partir del primer any de seguiment i d'altres no hauran d'aparèixer de forma obligatòria en el primer informe de seguiment, sinó que s'hauran d'incorporar en exercicis successius; llevat dels ensenyaments que siguin la continuació d'una titulació històrica, que podran mostrar valors d'indicadors procedents dels ensenyaments antics, sempre que quedi plenament justificat. Per al seguiment de titulacions de màster, la disponibilitat de certs indicadors podria veure's anticipada a causa de la menor durada d'aquestes titulacions.

A continuació, la taula 2.3 mostra una possible temporalitat en la disponibilitat dels indicadors de seguiment per a titulacions de grau.

Taula 2.3. Temporalitat en la disponibilitat d'indicadors

DIMENSIONS	ANY D'IMPARTICIÓ DEL GRAU							
	1	2	3	4	5	6	7	8
Accés i matrícula								
Característiques de l'alumnat								
Professorat								
Mètodes docents								
Espais								
Campus virtual								
Avaluació dels aprenentatges								
Pràctiques externes/mobilitat								
Activitats d'orientació								
Satisfacció								
Resultats acadèmics								
Resultats personals								
Inserció laboral								

El sistema d'informació UNEix, en què participen la gran majoria d'universitats catalanes, serà la referència per a l'obtenció i el càlcul dels indicadors, cosa que permetrà disposar d'indicadors validats i assegurar la fiabilitat i comparabilitat de les dades i dels indicadors per al seguiment. Molts dels indicadors que es deriven de les dimensions proposades estan ja presents en el sistema d'informació UNEix. En aquest cas, aquests són els indicadors que hauran de publicar els centres o les universitats en el seu web. Òbviament, això no és aplicable a tots els casos, independentment de la temporalitat en què podran aparèixer certs indicadors. D'una banda, caldrà que UNEix incorpori en un futur pròxim certs indicadors que fins ara no han estat calculats, però que ho podran ser fàcilment a partir de les dades que envien les universitats (per exemple, la durada mitjana dels estudis per cohort, el percentatge de tipus de professorat per crèdit realitzat, etc.). De l'altra, caldrà que AQU Catalunya, conjuntament amb la resta del sistema universitari català, proposi nous indicadors que es vagin incorporant gradualment al sistema UNEix, a partir de l'ampliació dels camps d'informació que se sol·liciten a les universitats.

Hi ha un dèficit evident en l'elaboració de certs indicadors que es constitueixen com a claus per al seguiment correcte de les titulacions. D'una banda, UNEix té una informació molt reduïda per al càlcul d'indicadors relacionats amb els ensenyaments de màster; i, de l'altra, i en el context dels ensenyaments de grau, hi ha un seguit de dimensions en què encara falta reflexionar sobre com definir i consensuar indicadors que siguin validables i comparables en el sistema universitari català, com poden ser els casos dels resultats personals i la satisfacció dels grups d'interès.

Amb tot, el fet que encara no s'hagi arribat a un acord sobre la definició i el càlcul de certs indicadors a escala de tot el sistema universitari català no implica que els centres i les universitats no elaborin els seus indicadors propis, que els permeti reflexionar i fer el seguiment intern de les seves titulacions, especialment si es té en compte que les institucions tenen un SGIQ del qual es dedueix el càlcul dels indicadors necessaris per al seguiment (per exemple, els indicadors de satisfacció o indicadors vàlids per a les titulacions de màster). De fet, les bones pràctiques de les institucions en aquest sentit, a més d'altres referents europeus, han de permetre l'establiment d'aquests nous indicadors a curt termini.

Per a aquelles universitats que encara no envien les seves dades a UNeix, i de les quals per tant no es pot assegurar la fiabilitat dels seus indicadors, es recomana la consulta del glossari d'indicadors de seguiment, amb la definició i la forma de càlcul dels indicadors més rellevants.

## 2.2. Directrius que orienten l'avaluació

- La universitat publica informació completa relacionada amb els indicadors de l'ensenyament. Els indicadors mínims obligatoris de l'ensenyament es recullen a la taula 2.2.
- El desplegament dels indicadors és coherent amb l'any d'implantació de la titulació.
- La informació sobre els indicadors està disponible i és visible per a tots els grups d'interès.
- L'organització de la informació garanteix que tots els grups d'interès tinguin un fàcil accés als indicadors de l'ensenyament, ja que la informació es presenta de manera clara, llegible i agregada.
- La universitat actualitza la informació pública sobre indicadors abans de l'inici del període d'avaluació dels IST.





Agència  
per a la Qualitat  
del Sistema Universitari  
de Catalunya

### 3. Anàlisi valorativa de l'ensenyament i accions de millora

#### Estàndard

*La institució du a terme una anàlisi valorativa del funcionament de l'ensenyament a partir de dades i d'indicadors i, si escau, en garanteix la implementació de les accions de millora.*

#### Elements

*\*Vegeu l'escala de valoració a la pàgina 12.*

	A	B	C	D
3.1. L'anàlisi valorativa es basa en <b>dades i indicadors</b> i és coherent amb els resultats que mostren				
3.2. Es reflexiona sobre el <b>grau d'assoliment de les especificacions</b> establertes en la memòria de verificació				
3.3. Les <b>accions de millora</b> que proposa la institució són fruit de l'anàlisi valorativa del funcionament de l'ensenyament <i>(avalueu en cas que es proposin accions de millora)</i>				
3.4. Es fa un <b>seguiment de les accions de millora</b> d'anys anteriors <i>(avalueu en cas que hi hagi accions de millora en informes de seguiment de titulació d'anys anteriors)</i>				

#### Valoració global de l'estàndard

Molt adequat	A	Adequat	B	Poc adequat	C	Informació no disponible	D

*\*Vegeu l'escala de valoració a la pàgina 12.*

#### Argumentació de la valoració global

### 3.1. Anàlisi valorativa de l'ensenyament i accions de millora

La institució, representada pel responsable acadèmic de la titulació i de l'IST, ha d'analitzar i reflexionar sobre el desenvolupament de la titulació en funció tant de la informació pública com de les dades, els indicadors i la informació qualitativa derivada del seu SGIQ. L'anàlisi valorativa ha de tenir en compte els objectius de la titulació, analitzar els resultats dels indicadors i la seva evolució temporal, analitzar els suggeriments, queixes i reclamacions que es rebin i també els resultats de satisfacció i, si escau, ha de tenir en compte les recomanacions que es van realitzar en el moment de la verificació de la memòria del títol.

Ja que els IST no són només un instrument per a la gestió de la titulació sinó que també constitueixen una evidència per a l'acreditació, també haurien d'incloure l'anàlisi del grau de compliment dels objectius pretesos, dels recursos compromesos i del desenvolupament de la planificació operativa, aspectes recollits en la memòria de verificació.

Fruit de l'anàlisi valorativa, es proposaran accions de millora. L'eficàcia d'aquestes accions pot ser més gran en la mesura que estiguin vinculades als objectius i als resultats dels indicadors de les titulacions. Es considera convenient disposar d'un pla de seguiment de les accions esmentades. Les accions de millora proposades i el seu seguiment seran aspectes de referència en l'anàlisi i la discussió d'IST posteriors.

### 3.2. Directrius que orienten l'avaluació

- L'anàlisi valorativa de la titulació es planteja com una reflexió des d'una perspectiva acadèmica del funcionament de la titulació a partir de la informació derivada de les dades i dels indicadors mínims requerits i dels complementaris que la institució incorpori.
- Es valora si s'assoleixen les especificacions establertes en la memòria verificada (per exemple, es reflexiona sobre si es podrà assolir el perfil de formació pretès, si es compleixen els compromisos de recursos de personal, si la planificació s'ajusta a la prevista o cal modificar-la, etc.).
- Es fa un seguiment de les propostes de millora d'anys anteriors, incloent-hi, si escau, les recomanacions de l'informe d'avaluació de verificació.
- Si escau, es proposen accions de millora que són coherents amb l'anàlisi valorativa.

## 4. Idoneïtat del sistema de garantia interna de la qualitat (SGIQ) per al seguiment de l'ensenyament

### Estàndard

*La institució té implementat un sistema per a l'assegurament de la qualitat que permet el seguiment correcte de les titulacions*

#### Elements

*\*Vegeu l'escala de valoració a la pàgina 12.*

	A	B	C	D
4.1. Els <b>agents implicats</b> en el procés d'elaboració de l'informe de seguiment de la titulació en garanteixen la qualitat				
4.2. La institució fa una reflexió sobre l' <b>adequació del SGIQ</b> per al seguiment de la titulació				

#### Valoració global de l'estàndard

Molt adequat	A	Adequat	B	Poc adequat	C	Informació no disponible	D

*\*Vegeu l'escala de valoració a la pàgina 12.*

#### Argumentació de la valoració global

#### **4.1. Idoneïtat del sistema de garantia interna de la qualitat (SGIQ) per al seguiment de l'ensenyament**

La implementació dels processos inclosos en el SGIQ de les institucions ha de permetre el seguiment correcte de les titulacions. El centre i la universitat han de valorar l'eficiència del seu SGIQ com a eina clau per facilitar el seguiment dels ensenyaments.

#### **4.2. Directrius que orienten l'avaluació**

- Es descriuen els agents implicats en el procés d'elaboració de l'IST i s'identifica de manera inequívoca el responsable d'executar-lo independentment de l'autoritat de la institució que avala l'informe. La persona responsable de l'execució de l'informe de seguiment té un càrrec de responsabilitat adequat per desenvolupar aquesta tasca.
- La institució valora el grau d'implementació del SGIQ i l'adequació dels processos implementats per al seguiment de les titulacions.



Agència  
per a la Qualitat  
del Sistema Universitari  
de Catalunya



## ANNEX I. FONTS DE REFERÈNCIA

Reial decret 1393/2007, de 29 d'octubre, pel qual s'estableix l'ordenació dels ensenyaments universitaris oficials, modificat pel Reial decret 861/2010.

<[http://www.aqu.cat/doc/doc\\_41971936\\_1.pdf](http://www.aqu.cat/doc/doc_41971936_1.pdf)>

ENQA (2005). *Estàndards i directrius per a l'assegurament de la qualitat en l'Espai europeu d'educació superior*. <[http://www.aqu.cat/doc/doc\\_44505772\\_1.pdf](http://www.aqu.cat/doc/doc_44505772_1.pdf)>

AQU CATALUNYA (2010). *Directrius i recomanacions per a l'informe de seguiment de les titulacions*.

<[http://www.aqu.cat/doc/doc\\_29581260\\_1.pdf](http://www.aqu.cat/doc/doc_29581260_1.pdf)>

AQU CATALUNYA (2010). *Març per a la verificació, el seguiment, la modificació i l'acreditació de titulacions oficials*. <[http://www.aqu.cat/doc/doc\\_31479088\\_1.pdf](http://www.aqu.cat/doc/doc_31479088_1.pdf)>

CURSA (2010). *Protocolo para el seguimiento y la renovación de la acreditación de los títulos universitarios oficiales*. <[http://www.aqu.cat/doc/doc\\_11843272\\_1.pdf](http://www.aqu.cat/doc/doc_11843272_1.pdf)>



Agència  
per a la Qualitat  
del Sistema Universitari  
de Catalunya



## ANNEX II. COMISSIÓ D'AVALUACIÓ DE LA QUALITAT

La Comissió d'Avaluació de la Qualitat (CAQ) d'AQU Catalunya és un òrgan d'avaluació de caràcter permanent creat per l'article 144 de la Llei 1/2003, de 19 de febrer, d'universitats de Catalunya. La seva composició i funcions es concreten en el Decret 93/2003, d'1 d'abril, pel qual s'aproven els Estatuts de l'Agència per a la Qualitat del Sistema Universitari de Catalunya.

La CAQ ha aprovat la *Guia per al seguiment de les titulacions oficials de grau i màster* el 2 de maig de 2011. La seva composició és la següent:

<b>Josep Anton Ferré Vidal</b>	President (director d'AQU Catalunya)
<b>Oriol Amat Salas</b>	Universitat Pompeu Fabra
<b>Manel Armengol Carrasco</b>	Universitat Autònoma de Barcelona
<b>Nekane Balluerka Lasa</b>	Euskal Herriko Unibersitatea
<b>Josep Maria Brucart Marraco</b>	Universitat Autònoma de Barcelona
<b>Xavier Correig Blanchar</b>	Universitat Rovira i Virgili
<b>Violeta Demonte Barreto</b>	Universidad Autónoma de Madrid
<b>Elisabeth Fiorioli</b>	ÖAR -Austrian Accreditation Council
<b>Dominic Keown</b>	University of Cambridge
<b>Peter Kraus</b>	University of Helsinki
<b>Hélène Lamicq</b>	Université Paris-Est Créteil
<b>Francisco M. López Palomeque</b>	Universitat de Barcelona
<b>Francisco Marques Truyol</b>	Universitat Politècnica de Catalunya
<b>Josep Grifoll Saurí</b>	Secretari (AQU Catalunya)



Agència  
per a la Qualitat  
del Sistema Universitari  
de Catalunya

## ANNEX III. EQUIP DE REDACCIÓ

<b>Carme Edo Ros</b>	Gestora de projectes de l'Àrea d'Avaluació de la Qualitat AQU Catalunya
<b>Caterina Cazalla Lorite</b>	Gestora de projectes de l'Àrea d'Avaluació de la Qualitat AQU Catalunya
<b>Sebastián Rodríguez Espinar</b>	Coordinador d'innovació i desenvolupament en matèria de qualitat AQU Catalunya
<b>Miquel Vidal Espinar</b>	Consultor en matèria d'avaluació institucional AQU Catalunya