

Avaluacions de l'Àrea d'Humanitats: Avaluació Transversal dels Ensenyaments de Mestres

Introducció

Dins del programa d'avaluació institucional de l'Agència per a la Qualitat del Sistema Universitari a Catalunya es va decidir avaluar transversalment tots els títols de Mestres del sistema universitari públic català. En total, 25 titulacions de les cinc universitats que l'ofereixen. Les especialitats d'Educació Primària i Educació Especial de la UB i d'Educació Primària de la UAB van ser avaluades el curs 1995/96.

El procés d'avaluació es va dividir en dues tandes. Les titulacions de la Universitat Autònoma de Barcelona i la Universitat Rovira i Virgili van començar el procés en la primera i les de les Universitats de Barcelona, Girona i Lleida a la segona. La constitució i la formació dels comitès interns de la URV i la UAB va tenir lloc durant el març de 1999. Els comitès interns de la UdL, la UdG i la UB és van formar entre els mesos d'abril i juny de 1999. El procés d'avaluació intern va durar entre 8 i 12 mesos, segons la titulació, després dels quals cada un dels comitès va presentar el seu autoinforme.

Els comitès externs que van avaluar les titulacions de Mestres van ser nomenats per l'Agència entre finals d'octubre de 1999 i finals de gener del 2000. Atesa la transversalitat de l'avaluació, es va decidir formar dos comitès per avaluar totes les titulacions. D'aquesta manera s'ha pretès aportar a l'informe final de l'Agència una visió el més àmplia possible. Tenint en compte el nombre de titulacions avaluades per universitat –entre 4 i 6– i les diferents àrees que participen en la seva docència, els comitès que es van constituir van ser de sis persones: tres acadèmics, dos professionals i un especialista en metodologia. Els acadèmics pertanyen de les àrees de Didàctica i Organització Escolar, Didàctica de l'Expressió Musical, Expressió Plàstica i Corporal i Didàctica de les Ciències Experimentals. Els professionals són directores o mestres del sistema escolar públic i del concertat a Catalunya –un de cada sistema per comitè–, i l'especialista en metodologia ha estat un gestor de projectes de l'Agència.

A continuació s'exposen les titulacions que han estat avaluades a cada universitat i el comitè extern que hi ha participat.

	UB	UAB	UdG	UdL	URV
Educació Infantil	✍	✍	✍	✍	✍
Educació Primària			✍	✍	✍
Educació Especial		✍		✍	✍
Educació Física	✍	✍	✍	✍	✍
Educació Musical	✍	✍	✍	✍	✍
Llengües Estrangeres	✍	✍	✍		✍
CAE*	C-A3	C-A1	C-B2	C-A2	C-B1

*Veure composició a l'annex

Context institucional

La majoria de centres que ofereixen titulacions de Mestres a Catalunya –quatre facultats de Ciències de l'Educació i una Facultat de Formació del Professorat– gaudeixen d'una llarga tradició històrica que s'inicia a mitjans del segle XIX amb la creació de les Escoles Normals. La situació d'aquestes escoles fou molt estable fins que el 1970, i per Reial Decret, es va aprova la seva incorporació a les universitats. El 1972 comencen els nous plans d'estudis a les Escoles de Formació del Professorat i això implica la seva consolidació definitiva com a centres universitaris. Vint anys més tard es produeix un altre canvi important. A partir de l'aprovació, el 1992, dels nous plans d'estudis, i com a conseqüència directa de l'aplicació de la LOGSE, apareixen sis noves titulacions de mestres que corresponen a les especialitats en Educació Infantil, Primària, Especial, Física, Musical i de Llengües Estrangeres. A partir d'aquest moment les escoles universitàries comencen a transformar-se en facultats, bé fusionant-se amb altres facultats de l'àrea de Pedagogia i/o Psicologia, bé perquè comencen a oferir títols de cycle llarg i segon cycle. Molts d'aquests centres han vist com augmentava tant el nombre d'estudiants com el de títols. La llarga tradició de l'ensenyament de Mestres a cada una d'aquestes institucions ha estat valorada de manera molt positiva en totes les titulacions avaluades. En la majoria dels casos, es fa una valoració positiva de la transformació de les escoles universitàries en facultats, tot i que el procés va haver de superar moltes reticències i dificultats inicials en aquells centres sorgits de la fusió de les escoles amb facultats de Pedagogia i/o Psicologia, tal com expliquen les titulacions de la UAB.

El nombre d'alumnes de magisteri del sistema universitari públic català és de 6.377, el curs acadèmic 1998/99. Això representa el 3.7% respecte del total d'alumnes matriculats a Catalunya –170.442– i un 12% respecte dels que cursen titulacions únicament de primer cycle. Si només es consideren les universitats que ofereixen les titulacions de Mestres, els alumnes de magisteri representen el 5.3% del total i el 17% dels alumnes únicament de primer cycle. Per universitats, els estudiants de Mestres oscil·len entre el 4% del total dels alumnes matriculats a la universitat, en el cas de la UB; i el 8% a la UdL. El centre amb més alumnes de magisteri és la Facultat de Formació del Professorat de la UB, amb 2.657 –el 42% del total–, seguit de la Facultat de Ciències de l'Educació de la UAB amb 1.500 alumnes –24%– i de la UdG, la UdL i la URV amb 710, 730 i 760 alumnes respectivament –11%, 11% i 12% del total–. Així, les dues universitats amb seu a Barcelona concentren les 2/3 parts dels alumnes matriculats a les titulacions de Mestres del sistema universitari català.

Pel que fa a la situació geogràfica de les titulacions, es valora de manera positiva, o molt positiva, la ubicació de les titulacions de la UB i de la UAB, en un campus, per les possibilitats d'interdisciplinarietat que això suposa. En canvi, aquest aspecte no afavoreix a la UdG, ja que la Facultat de Ciències de l'Educació es troba separada en dos centres geogràficament allunyats: un per als estudis de Mestre i l'altre per als de Psicologia. El segon pla plurianual de la UdG, aprovat per la seva Junta de Govern i el Consell Social, ha donat prioritat a la construcció d'una nova seu única que reuneixi els dos ensenyament. La Facultat de Ciències de l'Educació de la UdL es troba immersa en procés de canvi de campus que culminarà d'aquí a uns anys i que li permetrà un contacte més efectiu amb la resta de titulacions de la Universitat. Finalment, cal dir que les titulacions de Mestres de la URV cobreixen sempre les places que ofereixen, fet que denota la bona correspondència entre l'oferta i la demanda procedent de la demarcació

Pel que fa a les titulacions d'Educació Musical, en general, destaca la bona situació actual de l'ensenyament de la música a Catalunya des de l'aprovació de la LOGSE, i les perspectives de futur que això comporta.

Dotze de les 25 titulacions avaluades han fet referència a la poca consideració que tenen els estudis de Mestres en les seves respectives universitats i en relació amb altres ensenyaments de caràcter científico-tècnic. Aquesta opinió la comparteixen tant professors com estudiants, que destaquen també la poca força de les titulacions de Mestres a l'hora de negociar aspectes importants amb instàncies superiors.

La joventut de la universitat, pel que fa especialment a la UdG i la URV és considerada a la vegada com a punt fort i com a punt dèbil. D'una banda, destaca el dinamisme i l'optimisme que genera la creació d'una nova universitat però, de l'altra, s'observa certa manca de recursos i alguns dèficits d'organització propis de les institucions joves.

Pel que fa al context socioeconòmic en què es troben immerses les titulacions, només aquelles de la UB en fan una anàlisi adient. Els seus alumnes provenen d'una classe socioeconòmica mitjana, la majoria són solters –al voltant del 75%– i viuen al domicili familiar –el 70%. Reben ajut econòmic dels pares i tan sols el 10% té com a únics ingressos la seva feina personal. Pel que fa als pares, entre el 40% i el 50% tenen feina fixa d'assalariat i entre un 15% i un 20% treballa per compte propi, només el 3% està a l'atur. Quant a les mares, el 35% s'ocupa de les feines de la llar, el 20% treballa com a administrativa i el 5% és a l'atur. Dels alumnes que treballen, el 40% tenen una feina fixa i la resta eventual. Entre els pares, només un 5/6% tenen estudis superiors, i entre les mares un 2% o un 5%, segons la titulació que es consideri. Finalment, els principals motius que manifesten els alumnes per haver escollit Educació Infantil són, a parts iguals, les perspectives laborals que ofereix l'estudi, la realització personal i les aptituds i capacitats personals que poden adquirir.

Taula 1.1. Dades generals de la UB

	Ensenyaments de Mestres
Alumnes de l'ensenyament	2.657
Alumnes de l'ensenyament a tot Catalunya	6.377
Alumnes totals matriculats a la UB	59.686
Alumnes de cycle curt a la UB	14.368
% Alumnes respecte dels alumnes totals de la UB	4%
% Alumnes respecte del total d'alumnes de la titulació a Catalunya	42%
% Alumnes respecte del total d'alumnes de 1er cycle de la UB	18%

Taula 1. 2. Dades generals de la UAB

	Ensenyaments de Mestres
Alumnes de l'ensenyament	1.500
Alumnes de l'ensenyament a tot Catalunya	6.377
Alumnes totals matriculats a la UAB	33506
Alumnes de cycle curt a la UAB	3973
% Alumnes respecte dels alumnes totals de la UAB	4.5%
% Alumnes respecte del total d'alumnes de la titulació a Catalunya	24%
% Alumnes respecte del total d'alumnes de 1er cycle de la UAB	38%

Taula 1.3. Dades generals de la UdG

	Ensenyaments de Mestres
Alumnes de l'ensenyament	710
Alumnes de l'ensenyament a tot Catalunya	6.377
Alumnes totals matriculats a la UdG	11185
Alumnes de cycle curt a la UdG	5519
% Alumnes respecte dels alumnes totals de la UdG	6.3%
% Alumnes respecte del total d'alumnes de la titulació a Catalunya	11%
% Alumnes respecte del total d'alumnes de 1er cycle de la UdG	13%

Taula 1.4. Dades generals de la UdL

	Ensenyaments de Mestres
Alumnes de l'ensenyament	730
Alumnes de l'ensenyament a tot Catalunya	3.677
Alumnes totals matriculats a la UdL	9.064
Alumnes de cycle curt a la UdL	4.621
% Alumnes respecte dels alumnes totals de la UdL	8%
% Alumnes respecte del total d'alumnes de la titulació a Catalunya	11%
% Alumnes respecte del total d'alumnes de 1er cycle de la UdL	16%

Taula 1.5. Dades generals de la URV

	Ensenyaments de Mestres
Alumnes de l'ensenyament	760
Alumnes de l'ensenyament a tot Catalunya	6.377
Alumnes totals matriculats a la URV	11.532
Alumnes de cycle curt a la URV	5.912
% Alumnes respecte dels alumnes totals de la URV	6.5%
% Alumnes respecte del total d'alumnes de la titulació a Catalunya	12%
% Alumnes respecte del total d'alumnes de 1er cycle de la URV	12%

Accés a les titulacions

Atès del volum d'avaluacions realitzades, 25 en total, l'accés es tractarà per cada una de les titulacions per separat i de forma transversal en el conjunt del sistema universitari de Catalunya.

Educació Infantil

La titulació de Mestre. Especialitat d'Educació Infantil, va ser avaluada a les cinc universitats que ofereixen Mestres a Catalunya: la UB, la UAB, la UdG, la UdL i la URV.

Taula 2.1. Notes de tall. Evolució 1994-1999

Universitat	Via PAAU					Via FP				
	1994/95	1995/96	1996/97	1997/98	1998/99*	1994/95	1995/96	1996/97	1997/98	1998/99
UB	5.86	5.96	6.09	6.19		7.04	7.52	7.66	8.04	
UAB	5.84	5.90	6.04	6.10	6.10	7.00	7.36	7.49	7.81	7.90
UdG	5.77	5.86	5.95	5.95	5.98	6.67	7.16	7.45	7.40	7.59
UdL	5.68	5.78	5.91	5.94	6.06	6.31	7.00	7.23	7.51	7.52
URV	5.76	5.84	6.01	6.06	6.04	7.00	7.42	7.36	7.79	7.75

*les notes de tall del curs 1998/99 de la UB no estan disponibles

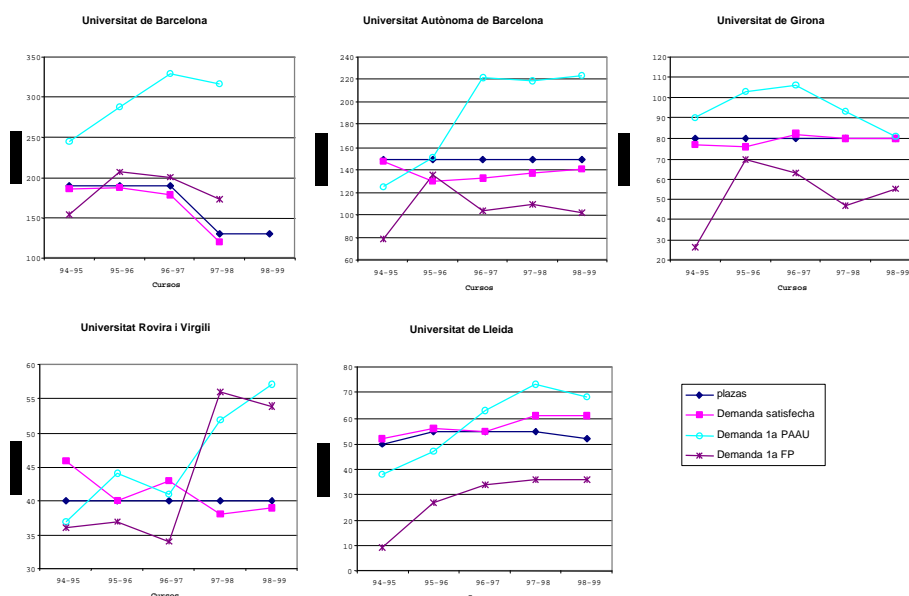
Les notes de tall requerides per accedir a les titulacions d'Educació Infantil han estat ben valorades en la majoria dels casos. Com que Mestres és una diplomatura, té dues vies d'accés importants: les Proves d'Accés a la Universitat (PAAU), per als alumnes de COU i batxillerat LOGSE i, la via de la Formació Professional. El 30% de les places que ofereixen

els estudis estan destinades a alumnes d'FP. La nota de tall mitjana és, pel alumnes que provenen de COU de 6.07, i pel que provenen de la FP, de 7.82, gairebé 1.8 punts per sobre. La nota de tall ha augmentat de manera constant des del curs acadèmic 1994/95, especialment en el cas de la FP. Per exemple, a la URV s'ha incrementat en 0.75 punts i a la UdG fins a 1.23.

Taula 3.1. Demanda d'accés a les titulacions curs 1998/99

Universitat	Places ofertes	Demanda global en 1a opció	Ratio demanda/oferta	Demanda 1a opció		Demanda satisfeta global
				PAAU	FP	
UB	130	536	4.1	316	173	119
UAB	150	347	2.3	223	102	141
UdG	80	146	1.8	81	55	80
UdL	52	106	2.0	68	36	61
URV	40	118	3.0	57	54	39

Places ofertes a Catalunya: 452
Demanda de 1a opció a Catalunya: 1.253



Pel que fa a l'oferta i la demanda d'accés, a les taules es pot constatar que la UB ha reduït l'oferta, en el últims quatre cursos, de 130 places –al 1996/97- a 60. La resta d'universitats han mantingut la seva oferta durant el mateix període. Si es compara la relació entre la demanda en primera opció global (PAAU + FP + una altra via) i les places ofertes per les titulacions, es poden observar diferències significatives. La UB i la URV són les universitats amb una major demanda de places respecte de les que ofereixen. Concretament, en el cas de la UB, la demanda és quatre vegades superior a l'oferta de places, i en el de la URV, tres. A la resta d'universitats la demanda oscil·la al voltant del doble de l'oferta. La UB concentra el 43% de tota la demanda per cursar Educació Infantil a Catalunya, seguida de la UAB, amb el 28%. La altres universitats tenen una demanda d'entre el 8.5% i el 12% del total. Pel que fa a la demanda satisfeta, és a dir, els alumnes que finalment s'acaben matriculant, destaca el fet que, a les dues universitats de Barcelona, la matrícula final és inferior a l'oferta de places. En concret, a la UB és un 8% inferior -119 matriculats de 130 places- i a la UAB és un 6% inferior -141 matriculats de 150 places. A la UdL, en canvi, la matrícula acaba sent un 17.3% superior a les places ofertes per la titulació.

Una dada important a destacar és el l'elevat nivell de feminització que presenten els estudis de Mestres d'Educació Infantil, i que és comú a totes i cada una de les titulacions que els imparteixen. Aproximadament el 95% del total d'alumnes que cursen la titulació són dones. Aquest fet és observat amb preocupació tant pels comitès interns com externs, atesa la percepció social dels estudis que se'n deriva i la futura configuració de l'educació infantil que això comportarà.

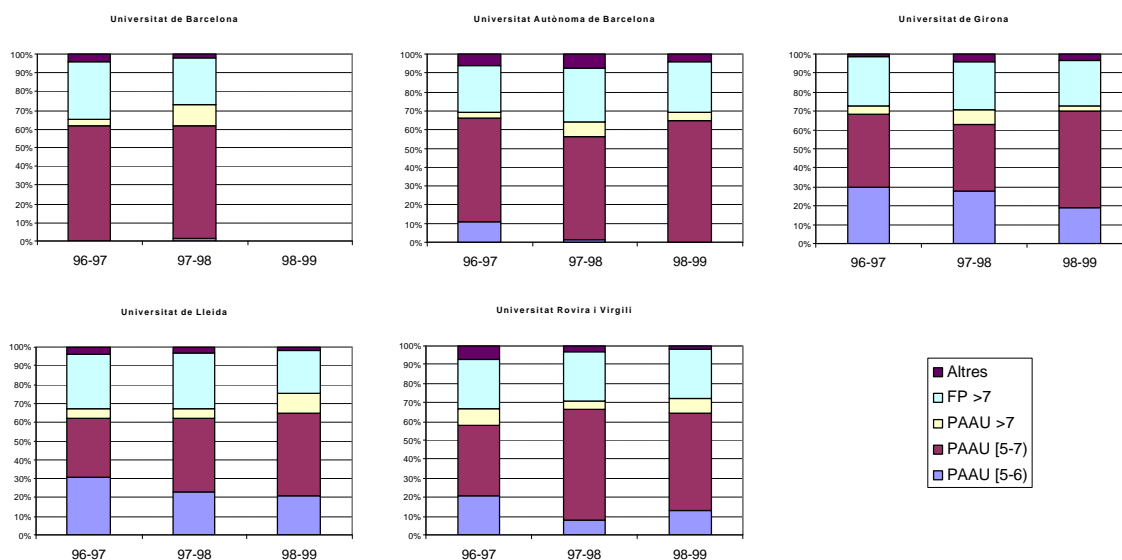
Taula 4.1. Distribució dels alumnes de 1r curs per notes i via d'accés

Universitat	Via d'accés PAAU								
	Curs 1996/97			Curs 1997/98			Curs 1998/99		
	(5-6)	(6-7)	>7	(5-6)	(6-7)	>7	(5-6)	(6-7)	>7
UB	0	62	3	0.8	60	11			
UAB	11	55	3	1	55	8	0	64	4
UdG	30	38	5	28	35	8	19	51	2
UdL	31	31	5	23	39	5	21	44	10
URV	21	37	9	8	58	5	13	51	8

Universitat	Via d'accés FP								
	Curs 1996/97			Curs 1997/98			Curs 1998/99		
	(5-6)	(6-7)	>7	(5-6)	(6-7)	>7	(5-6)	(6-7)	>7
UB	0	0	31	0	0	25.2			
UAB	0	0	25	0	0	29	0	0	27
UdG	0	0	26	0	0	25	0	0	24
UdL	0	0	29	0	0	30	0	0	23
URV	0	0	26	0	0	26	0	0	26

Totes les dades es donen en percentatge.

La suma de la distribució d'alumnes d'accés via PAAU i FP per a cada curs i universitat ha de sumar el 100%, si això no passa la diferència fins al 100% correspon als alumnes que han accedit a la titulació per altres vies diferents a les PAAU i a FP.



Educació Primària

La titulació de Mestre. Especialitat d'Educació Primària ha estat avaluada a tres de les cinc universitats que la ofereixen: la UdG, la UdL i la URV. A la UB i UAB s'havien avaluat anteriorment.

Taula 2.2. Notes de tall. Evolució 1994-1999

Universitat	Via PAAU					Via FP				
	1994/95	1995/96	1996/97	1997/98	1998/99*	1994/95	1995/96	1996/97	1997/98	1998/99
UdG	5.97	5.85	6.09	5.94	5.94	6.66	7.04	7.19	7.34	7.40
UdL	5.57	5.70	5.87	5.89	5.93	6.17	6.76	6.90	7.16	7.15
URV	5.88	6.08	6.14	6.10	5.86	6.80	7.10	7.22	7.50	7.33

*les notes de tall del curs 98-99 de la UB no són disponibles

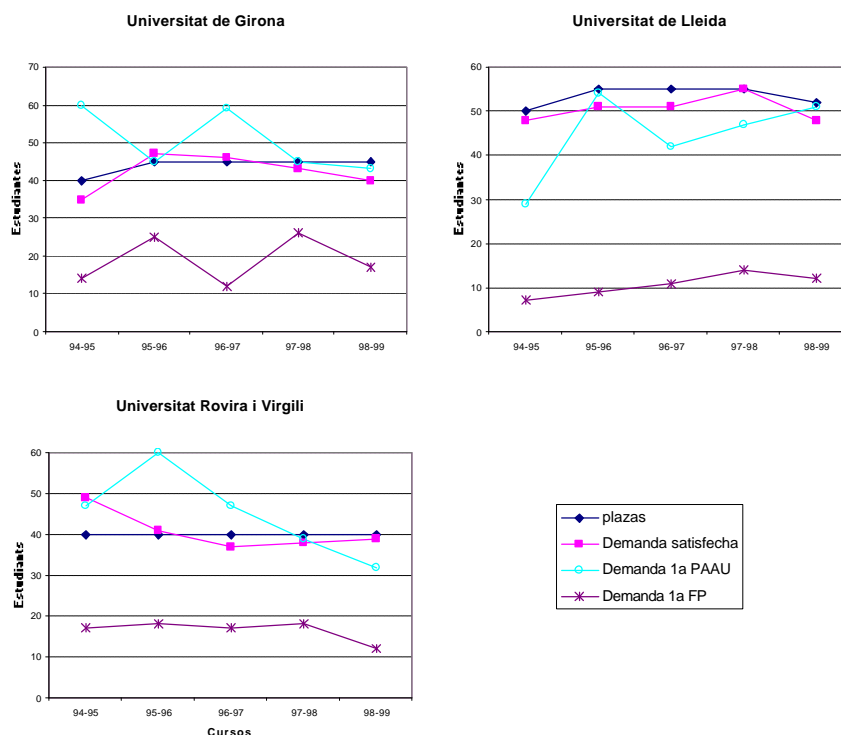
La nota de tall mitjana per accedir a la titulació es va situar, el curs 1998/99, en 6.01 per a la via d'accés PAAU i 7.43 per a la FP.

Aquesta és la segona titulació de Mestres de Catalunya per nombre de places ofertes, tot i que és la tercera pel que fa a demanda d'accés. La demanda en primera opció, en el conjunt del sistema universitari públic, és 1.7 vegades superior a l'oferta de places.

Taula 3.2. Demanda d'accés a les titulacions. Curs 1998/99

Universitat	Places ofertes	Demanda global 1a opció	Ratio demanda/oferta	Demanda 1a opció PAAU	Demanda 1a opció FP	Demanda satisfeta global
UdG	45	65	1.4	43	17	40
UdL	52	64	1.2	51	12	48
URV	40	44	1.1	32	12	39

Places ofertes a Catalunya: 367
 Demanda de 1a opció a Catalunya: 626



Al contrari del que passava a la titulació de Mestre. Especialitat d'Educació Infantil, l'oferta de places ha augmentat els darrers anys en un 10%. Aquesta tendència és més acusada entre els alumnes que accedeixen a les titulacions via PAAU. A totes les titulacions avaluades la demanda global d'accés en primera opció global (PAAU + FP + altres vies) s'acosta molt a l'oferta i varia entre 1.1 vegades superior a la URV i 1.4 a la UdG. Igual que a l'Educació

Infantil, com que es tracta d'estudis de diplomatura, el 30% de les places que s'ofereixen s'han de reservar als estudiants que provenen de la FP.

L'índex de feminització de la titulació de Mestre d'Educació Primària també és alta. Més del 83% dels alumnes matriculats són dones i això planteja les mateixes preocupacions que en el cas d'Educació Infantil.

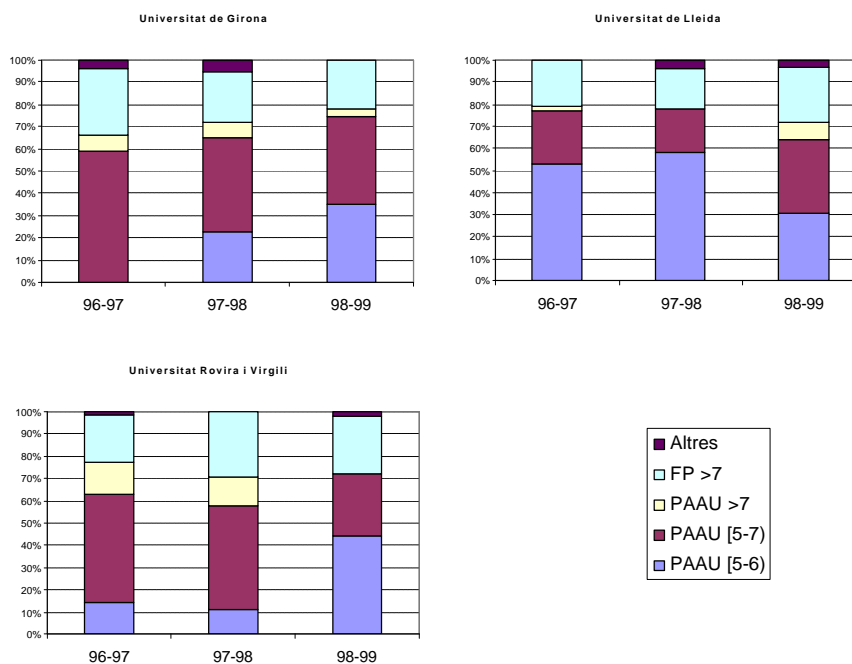
Taula 4.2. Distribució dels alumnes de 1r curs per notes i via d'accés

Universitat	Via d'accés PAAU								
	Curs 1996/97			Curs 1997/98			Curs 1998/99		
	(5-6)	(6-7)	>7	(5-6)	(6-7)	>7	(5-6)	(6-7)	>7
UdG	0	59	7	23	42	7	35	40	3
UdL	53	24	2	58	20	0	31	33	8
URV	14	49	14	11	47	13	44	28	0

Universitat	Via d'accés FP								
	Curs 1996/97			Curs 1997/98			Curs 1998/99		
	(5-6)	(6-7)	>7	(5-6)	(6-7)	>7	(5-6)	(6-7)	>7
UdG	0	0	30	0	0	23	0	0	23
UdL	0	4	18	0	0	18	0	0	25
URV	0	0	22	0	0	29	0	0	26

Totes les dades es donen en percentatges.

La suma de la distribució d'alumnes d'accés via PAAU i FP per a cada curs i universitat ha de sumar el 100%, si això no passa la diferència fins al 100% correspon als alumnes que han accedit a la titulació per altres vies diferents a les PAAU i a FP.



Com es pot comprovar, hi ha diferències significatives en la distribució dels alumnes a les diverses universitats, especialment pel que fa al percentatge de matriculats amb notes entre 5 i 6. Amb l'augment del nombre d'alumnes amb notes entre 5 i 6, es redueix, òbviament, el dels que tenen notes superiors a 6. Això no obstant, el nombre d'alumnes que provenen d'FP amb notes d'accés superiors a 7 s'ha mantingut estable en els darrers cursos. Finalment, el percentatge de matriculats que procedents d'altres vies d'accés és baix, oscil·la entre un 1% i un 5%, segons la titulació i el curs acadèmic.

Educació Especial

La titulació de Mestre. Especialitat d'Educació Especial s'imparteix a quatre universitats públiques: Universitat de Barcelona, Universitat Autònoma de Barcelona, Universitat de Lleida i Universitat Rovira i Virgili. Les de la UAB, la UdL i la URV han estat avaluades en el programa del 1999, mentre que la de la UB ja s'havia avaluat anteriorment.

Taula 2.3. Notes de tall. Evolució 1994-1999

Universitat	Via PAAU					Via FP				
	1994/95	1995/96	1996/97	1997/98	1998/99*	1994/95	1995/96	1996/97	1997/98	1998/99
UAB	6.28	6.31	6.58	6.28	6.56	7.37	7.73	7.53	7.90	7.58
UdL	6.12	6.14	6.25	5.95	6.30	7.00	7.23	7.04	7.56	7.49
URV	5.91	5.94	6.23	6.11	6.04	7.01	7.70	7.19	7.58	7.50

*les notes de tall del curs 1998/99 de la UB no són disponibles

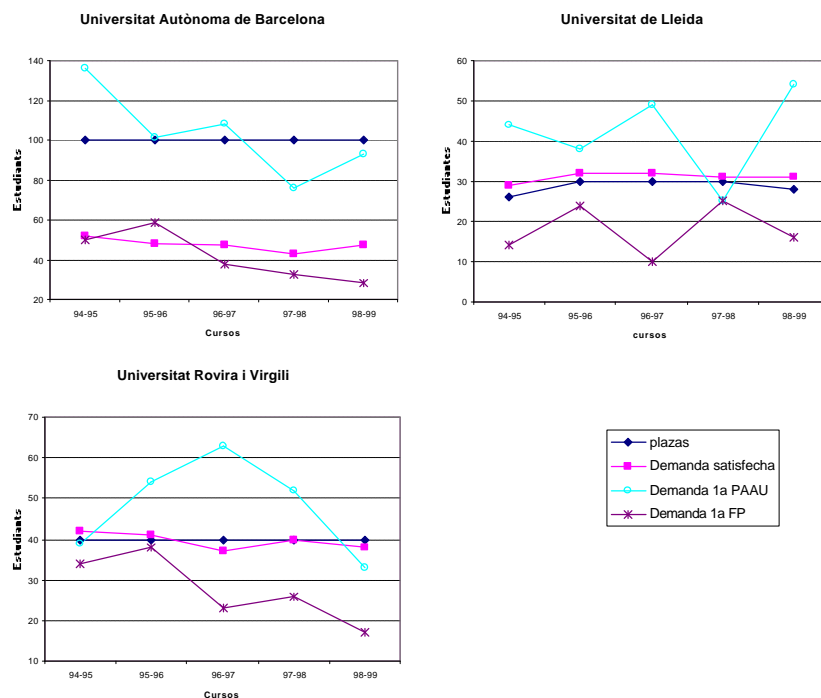
La nota d'accés mitjana a les titulacions (via PAAU) s'ha situat en 6.28. No s'observa cap tendència clara en l'evolució d'aquestes notes, tot i que si en el curs 1994/95 s'observa un lleuger augment. La nota de tall mitjana per accedir a les titulacions per als estudiants d'FP s'ha situat en 7.52. Això és 1.24 punts més de la nota de tall que requereixen els alumnes de COU i LOGSE per accedir-hi.

Taula 3.3. Demanda d'accés a les titulacions. Curs 1998/99

Universitat	Places ofertes	Demanda global 1a opció	Ratio demanda/oferta	Demanda 1a opció		Demanda satisfeta global
				PAAU	FP	
UAB	50	134	2.7	93	24	47
UdL	28	72	2.6	54	16	31
URV	40	59	1.5	33	17	38

Places ofertes a Catalunya: 248

Demanda en 1a opció a Catalunya: 601



El nombre de places que ofereixen les universitats per a la titulació de Mestre. Especialitat d'Educació Especial s'ha incrementat un 23% des del curs 1993/94. En canvi, la demanda en primera opció només ha crescut, des d'aleshores, un 4%. Si s'observa l'evolució dels darrers anys, es constata una disminució general de la demanda en primera opció, tant dels alumnes que provenen de PAAU com dels que provenen de la FP. Tot i això, a la UAB i a la UdL sembla entreveure's cert repunt de la demanda entre els estudiants de la via de PAAU. La relació entre la demanda de primera opció i l'oferta de places se situa a Catalunya en un 2.42. Quant a la matrícula, s'observa, com a fet generalitzat, que no es cobreixen totes les places que s'ofereixen, excepte a la UdL, on s'hi matriculen un 11% més dels alumnes previstos.

Mereixeria una especial atenció per part de les titulacions avaluades l'altíssim percentatge de dones entre els estudiants d'Educació Especial. Un 95% de tots els alumnes d'aquest ensenyament són dones. Moltes titulacions consideren preocupant aquest fet, tot i que no defineixen clarament quines accions s'haurien d'emprendre per reduir el nombre de dones i fer la titulació més atractiva als estudiants de sexe masculí.

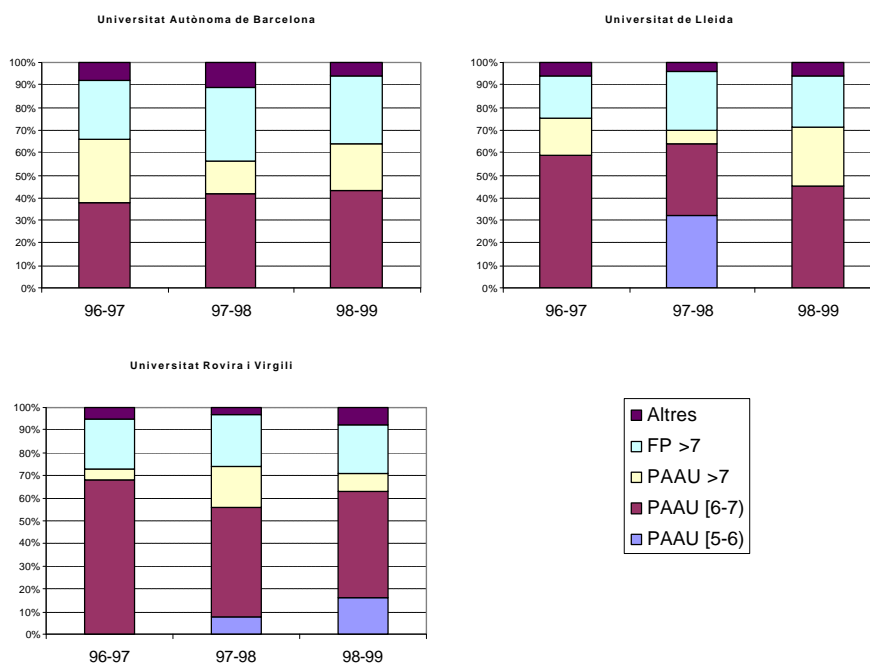
Taula 4.3. Distribució dels alumnes de primer curs per notes i per via d'accés

Universitat	Via d'accés PAAU								
	Curs 1996/97			Curs 1997/98			Curs 1998/99		
	(5-6)	(6-7)	>7	(5-6)	(6-7)	>7	(5-6)	(6-7)	>7
UAB	0	38	28	0	42	14	0	43	21
UdL	0	59	16	32	32	6	0	45	26
URV	0	68	5	8	48	18	16	47	8

Universitat	Via d'accés FP								
	Curs 1996/97			Curs 1997/98			Curs 1998/99		
	(5-6)	(6-7)	>7	(5-6)	(6-7)	>7	(5-6)	(6-7)	>7
UAB	0	0	26	0	0	33	0	0	30
UdL	0	0	19	0	0	26	0	0	23
URV	0	0	22	0	0	23	0	0	21

Totes les dades es donen en percentatge.

La suma de la distribució d'alumnes d'accés via PAAU i FP per a cada curs i universitat ha de sumar el 100%, si això no passa la diferència fins al 100% correspon als alumnes que han accedit a la titulació per altres vies diferents a les PAAU i a FP.



Educació Física

La titulació de Mestre. Especialitat d'Educació Física ha estat avaluada a les cinc universitats públiques catalanes que la imparteixen.

Taula 2.4. Notes de tall. Evolució 1994-1999

Universitat	Via PAAU					Via FP				
	1994/95	1995/96	1996/97	1997/98	1998/99*	1994/95	1995/96	1996/97	1997/98	1998/99
UB	6.03	6.05	6.17	6.22		6.99	7.16	7.16	7.41	
UAB	6.16	6.12	6.30	6.28	6.21	7.00	7.34	7.33	7.36	7.58
UdG	5.89	5.96	6.08	6.06	6.04	6.95	6.83	7.13	7.09	7.41
UdL	5.86	5.83	6.05	6.12	6.04	6.21	6.73	6.82	7.04	7.17
URV	5.85	5.88	6.02	6.07	6.01	6.62	6.93	7.00	7.48	7.02

*Les notes de tall del curs 1998/99 de la UB no estan disponibles

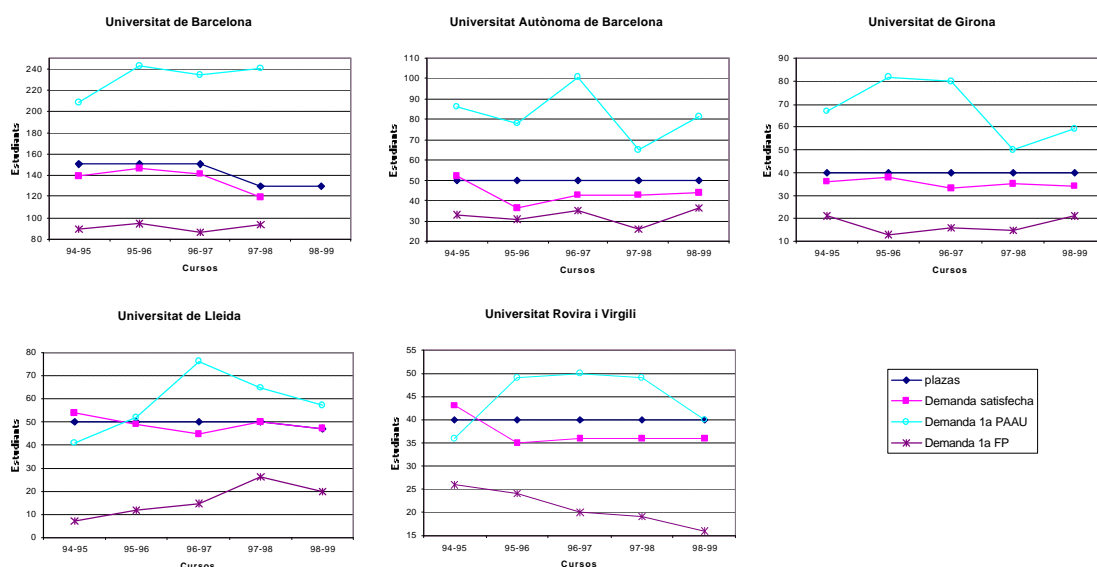
S'observa que les notes de tall de les titulacions per a la via d'accés PAAU s'han mantingut força estables des de l'any 1994. La nota de tall mitjana del curs 1998/99 va ser de 6.10. La nota de tall mitjana per a la via d'FP ha augmentat progressivament des del curs 1994/95 i es va situar en el 7.32, el 1994/95. Per universitats, l'increment més important es produeix a la UdL -0.96 punts des del curs 1994/95. Com passa a la resta de titulacions de Mestres, la nota de tall d'accés via d'FP és superior a la de la via de PAAU en 1.22 punts.

Taula 3.4. Demanda d'accés a les titulacions. Curs 1998/99

Universitat	Places ofertes	Demanda global 1a opció	Ratio demanda/oferta	Demanda 1a opció		Demanda satisfeta global
				PAAU	FP	
UB	130	370	2.8	241	93	119
UAB	50	124	2.5	81	36	44
UdG	40	84	2.1	59	21	34
UdL	47	80	1.7	57	20	47
URV	40	61	1.5	40	16	36

Places ofertes a Catalunya: 307

Demanda de 1a opció a Catalunya: 719



El curs 1998/99 l'oferta de places per a la titulació d'Educació Física va ser de 307 a tot Catalunya i la demanda de 719. Això implica 2.3 vegades més peticions en primera opció que places disponibles. La demanda d'accés en primera opció és d'1.5 punts superior a l'oferta a la URV, i de 2.8 a la UB. Des del curs 1994/95 s'ha produït una reducció del 7% pel que fa a l'oferta de places en el conjunt de Catalunya, mentre que la demanda, des d'aleshores, ha crescut un 8.6%. Per bé que la demanda en primera opció via PAAU va créixer fins al curs 1996/97, s'ha mantingut estable en els últims anys i, fins i tot, ha disminuït en alguna titulació. Les peticions en primera opció via FP s'han mantingut força constants a la UB, a la UAB i a la UdG.

L'especialitat d'Educació Física és la titulació de Mestres que presenta una situació més equilibrada pel que fa al nombre de matriculats d'ambdós sexes. La mitjana de dones és d'un 46% del total. Per universitats, a la URV el 36% dels estudiants matriculats a primer són dones, a la UB, la UdG i la UdL representen el 47% i a la UAB el 57%.

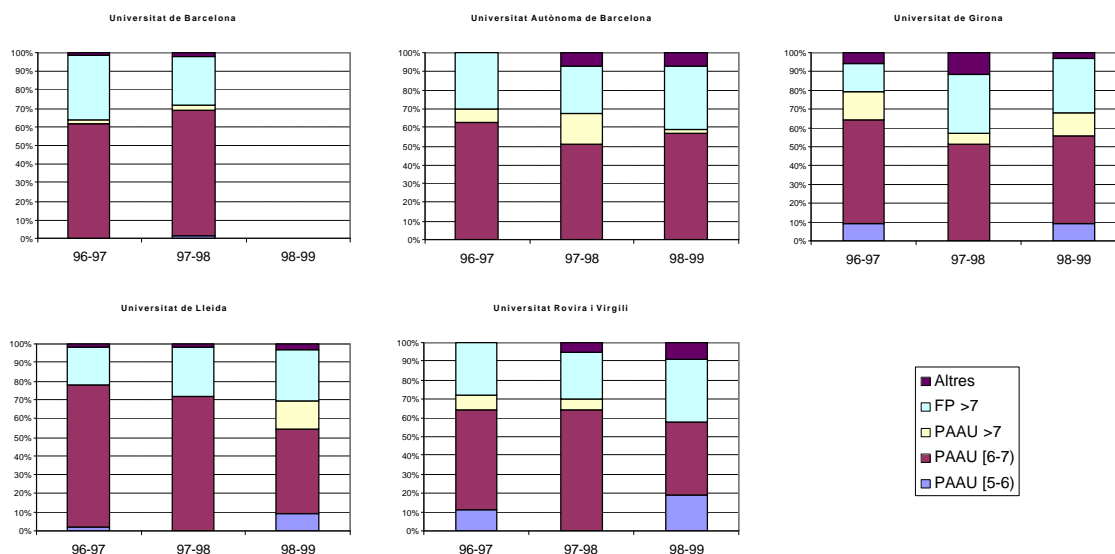
Taula 4.4. Distribució dels alumnes de primer curs per notes i via d'accés

Universitat	Via d'accés PAAU								
	Curs 1996/97			Curs 1997/98			Curs 1998/99		
	(5-6)	(6-7)	>7	(5-6)	(6-7)	>7	(5-6)	(6-7)	>7
UB	0	62	2	1	68	3			
UAB	0	63	7	0	51	16	0	57	2
UdG	9	55	15	0	51	6	9	47	12
UdL	2	76	0	0	72	0	9	45	15
URV	11	53	8	0	64	6	19	39	0

Universitat	Via d'accés FP								
	Curs 1996/97			Curs 1997/98			Curs 1998/99		
	(5-6)	(6-7)	>7	(5-6)	(6-7)	>7	(5-6)	(6-7)	>7
UB	0	0	35	0	0	26			
UAB	0	0	30	0	0	26	0	0	34
UdG	0	0	15	0	0	31	0	0	29
UdL	0	11	9	0	0	26	0	0	28
URV	0	0	28	0	0	25	0	0	33

Totes les dades es donen en percentatge.

La suma de la distribució d'alumnes d'accés via PAAU i FP per a cada curs i universitat ha de sumar el 100%, si això no passa la diferència fins al 100% correspon als alumnes que han accedit a la titulació per altres vies diferents a les PAAU i a FP.



El grup majoritari de matriculats és el d'estudiants que han accedit als estudis via PAAU amb notes de tall entre 6 i 7 –entre el 39% a la URV i el 57% a la UAB–, el curs 1998/99. Després ve el d'alumnes d'FP amb notes superiors a 7, que representen entre un 28% i un 35% del total. Molt menys nombrós és el d'alumnes de PAAU amb notes superiors a 7 i el dels que accedeixen per vies diferents a la PAAU o la FP.

Educació Musical

La titulació de Mestre. Especialitat d'Educació Musical s'imparteix a cinc universitats públiques: la UB, la UAB, la UdG, la UdL i la URV i ha estat avaluada a totes cinc.

Taula 2.5. Notes de tall. Evolució 1994-1999

Universitat	Via PAAU					Via FP				
	1994/95	1995/96	1996/97	1997/98	1998/99*	1994/95	1995/96	1996/97	1997/98	1998/99
UB	5.83	5.96	6.05	5.94		6.50	6.83	7.02	7.03	
UAB	6.07	6.11	6.29	6.53	6.42	6.56	6.85	7.00	6.93	7.00
UdG	5.71	5.93	5.92	5.96	6.21	6.18	6.63	6.92	7.11	6.83
UdL	5.94	5.82	5.90	5.89	5.89	5.00	6.43	6.44	6.83	6.73
URV	5.59	5.76	5.89	5.86	5.95	6.03	6.79	6.50	6.86	6.55

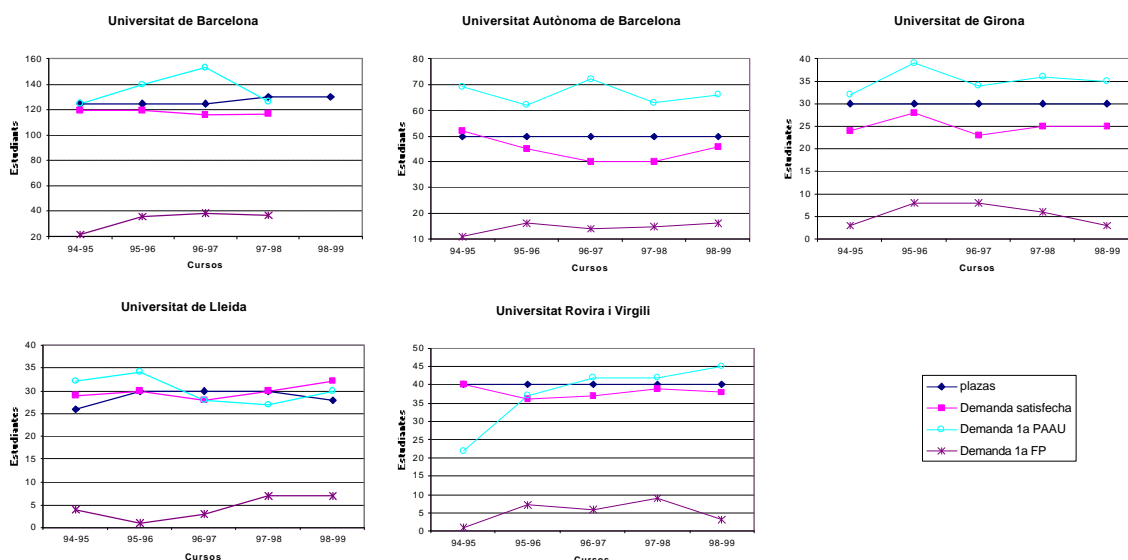
*les notes de tall del curs 1998/99 a la UB no són disponibles

La nota de tall mitjana es va situar, el curs acadèmic 1998/99, en 6.12. En general, les notes de tall han augmentat des del curs 1994/95. La nota de tall mitjana pels alumnes d'FP es va situar en 6.78. Per bé que la nota de tall pels alumnes d'FP és més alta que pels que accedeixen via PAAU/LOGSE, aquesta és inferior en relació a la d'altres titulacions de Mestres avaluades -0.66 punts menys. Com en el cas de l'accés via PAAU, la tendència general ha estat un increment de les notes de tall per als alumnes d'FP.

Taula 3.5. Demanda d'accés a les titulacions. Curs 1998/99

Universitat	Places ofertes	Demanda global 1a opció	Ratio demanda/oferta	Demanda 1a opció		Demanda satisfeta global
				PAAU	FP	
UB	130	182	1.4	126	37	117
UAB	50	84	1.7	66	16	46
UdG	30	39	1.3	35	3	25
UdL	28	40	1.4	30	7	32
URV	40	48	1.1	45	3	38

Places ofertes a Catalunya: 278
Demanda de 1a opció a Catalunya: 393



L'oferta de places de Mestre. Especialista d'Educació Musical va ser, el curs 1998/99, de 278, mentre que la demanda en primera opció a Catalunya fou de 393. Això implica una relació d'1.4. Pel que fa a la demanda satisfeta global, s'observa que les universitats de Barcelona (UB i UAB), així com la de Girona, presenten una matrícula final inferior al nombre de places ofertes, concretament un 10%, un 8% i un 17%, respectivament.

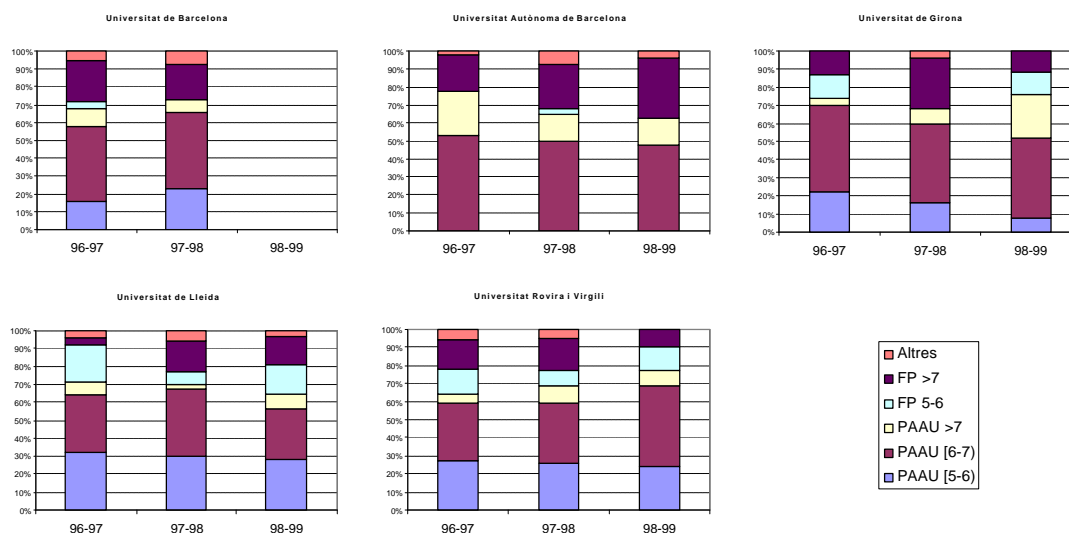
La titulació d'Educació Musical presenta, també, un índex elevat de feminització de la matrícula que varia entre el 63% de la URV i el 88% de la UdL.

Taula 4.5. Distribució dels alumnes de primer curs per notes i via d'accés

Universitat	Via d'accés PAAU								
	Curs 1996/97			Curs 1997/98			Curs 1998/99		
	(5-6)	(6-7)	>7	(5-6)	(6-7)	>7	(5-6)	(6-7)	>7
UB	16	42	10	23	43	7			
UAB	0	53	25	0	50	15	0	48	15
UdG	22	48	4	16	44	8	8	44	24
UdL	32	32	7	30	37	3	28	28	9
URV	27	32	5	26	33	10	24	45	8

Universitat	Via d'accés FP								
	Curs 1996/97			Curs 1997/98			Curs 1998/99		
	(5-6)	(6-7)	>7	(5-6)	(6-7)	>7	(5-6)	(6-7)	>7
UB	0	4	23	0	0	26			
UAB	0	0	20	0	3	25	0	0	33
UdG	0	13	13	0	0	28	0	12	12
UdL	0	21	4	0	7	17	0	16	16
URV	0	14	16	0	8	18	0	13	11

Totes les dades es donen en percentatge.
 La suma de la distribució d'alumnes d'accés via PAAU i FP per a cada curs i universitat ha de sumar el 100%, si això no passa la diferència fins al 100% correspon als alumnes que han accedit a la titulació per altres vies diferents a les PAAU i a FP.



Llengües Estrangeres

El curs 1998/99, la titulació de Llengües Estrangeres es donava a quatre universitats públiques: UB, UAB, UdG i URV. Va ser avaluada a totes quatre. La UdL comença a impartir aquesta especialitat en el curs acadèmic 2000/01.

Taula 2.6. Notes de tall. Evolució 1994-1999

Universitat	Via PAAU					Via FP				
	1994/95	1995/96	1996/97	1997/98	1998/99*	1994/95	1995/96	1996/97	1997/98	1998/99
UB Anglès	6.29	6.30	6.22	6.05		7.45	7.60	7.42	7.24	
UB Francès	5.91	5.97	6.11	5.00		7.43	7.38	7.00	5.00	
UAB	6.07	6.18	6.21	6.08	6.22	7.25	7.41	7.14	7.16	7.27
UdG	5.97	5.81	5.97	5.98	5.99	6.75	6.97	6.82	6.96	6.93
URV	-	-	-	-	5.81	-	-	-	-	6.66

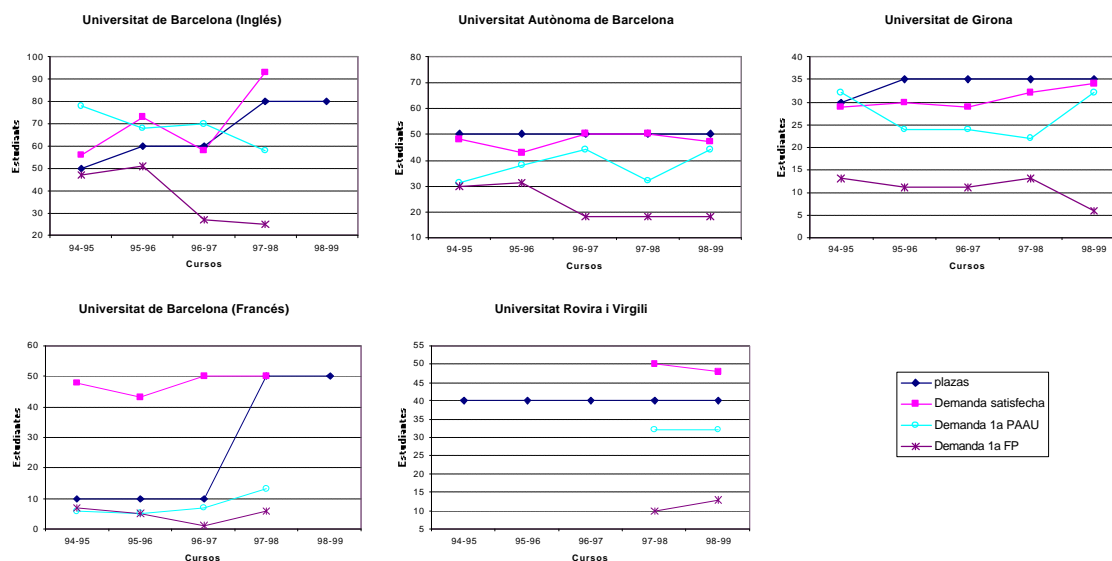
*Les notes de tall del curs 1998/99 a la UB no estan disponibles

Les notes de tall per accedir a les diferents titulacions de Llengües Estrangeres avaluades s'han mantingut pràcticament estables al llarg dels cinc darrers cursos acadèmics. No obstant, destaca l'especialitat de Francès de la UB, la nota de tall de la qual va baixar fins el 5.0, el curs 1997/98 –última dada disponible– com a resultat, de l'escassa demanda. Les notes de tall d'accés via FP se situen un punt per sobre de les de via PAAU i, com aquestes, també s'han mantingut estables durant els darrers cursos.

Taula 3.6. Demanda d'accés a les titulacions. Curs 1998/99

Universitat	Places ofertes	Demanda global 1a opció	Ratio demanda/oferta	Demanda 1a opció		Demanda satisfeta global
				PAAU	FP	
UB Anglès	80	96	1.2	58	25	93
UB Francès	50	22	0.44	13	6	50
UAB	50	66	1.3	44	18	47
UdG	35	41	1.2	32	6	34
URV	50	65	1.3	32	13	48

Places ofertes a Catalunya: 255
 Demanda de 1a opció a Catalunya: 265



L'oferta de places a tot Catalunya s'ha incrementat en 95, això significa un 59.4% més respecte del curs 1994/95. La demanda en primera opció, en canvi, s'ha mantingut estable. I, fins i tot, ha disminuït lleugerament -un 6.6%. La relació entre l'oferta i la demanda està igualada -1.03. A diferència de la resta d'universitats, la UB té establertes diferents vies d'accés per a anglès i francès. Cal destacar que, en aquesta titulació, la demanda en primera opció és sensiblement inferior a l'oferta de places -0.44- i és la més baixa de totes les titulacions avaluades. A la resta, la relació entre la demanda en primera opció i l'oferta se situa al voltant de l'1.2.

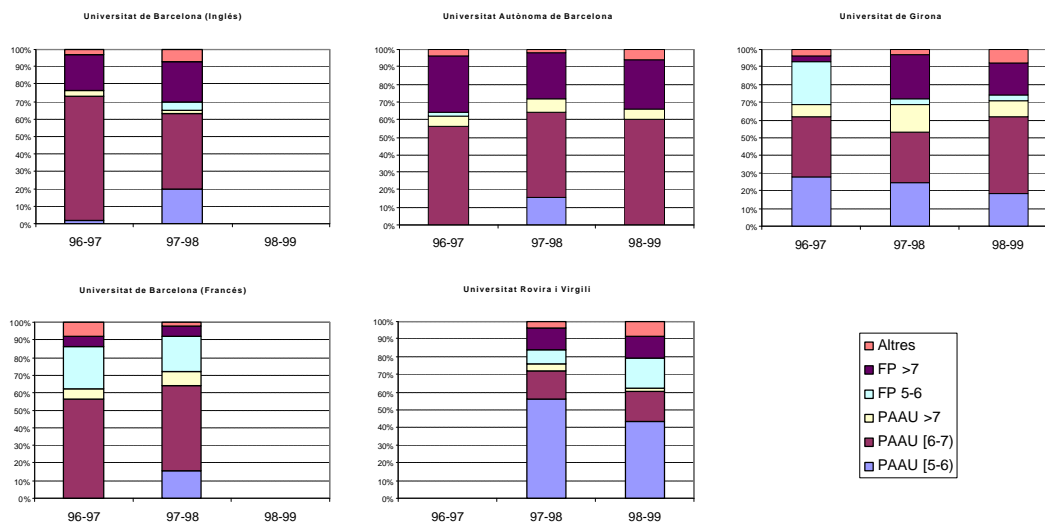
Taula 4.6. Distribució dels alumnes de primer curs per notes i via d'accés

Universitat	Via d'accés PAAU								
	Curs 1996/97			Curs 1997/98			Curs 1998/99		
	(5-6)	(6-7)	>7	(5-6)	(6-7)	>7	(5-6)	(6-7)	>7
UB Anglès	2	71	3	20	43	2			
UB Francès	0	56	6	16	48	8			
UAB	0	56	6	16	48	8	0	60	6
UdG	28	34	7	25	28	16	18	44	9
URV	-	-	-	56	16	4	44	16	2

Universitat	Via d'accés FP								
	Curs 1996/97			Curs 1997/98			Curs 1998/99		
	(5-6)	(6-7)	>7	(5-6)	(6-7)	>7	(5-6)	(6-7)	>7
UB Anglès	0	0	21	0	5	23			
UB Francès	2	26	6	0	20	6			
UAB	0	2	32	0	0	26	0	0	28
UdG	0	24	3	0	3	25	0	3	18
URV	-	-	-	-	8	12		18	12

Totes les dades es donen en percentatge.

La suma de la distribució d'alumnes d'accés via PAAU i FP per a cada curs i universitat ha de sumar el 100%, si això no passa la diferència fins al 100% correspon als alumnes que han accedit a la titulació per altres vies diferents a les PAAU i a FP.



La majoria dels alumnes matriculats a les diverses titulacions hi han accedit via PAAU/LOGSE amb notes de tall entre 6 i 7. El següent grup, quant a nombre d'alumnes, és el dels que accedeixen via FP amb notes superiors a 7, que representen entre el 18% i el 28% -segons la universitat- del total dels alumnes matriculats. Finalment, els alumnes de PAAU amb notes superiors a 7, representen entre el 6% i el 9%.

Fites, objectius i planificació

Educació Infantil

Les titulacions de Mestre. Especialitat d'Educació Infantil, avaluades a les cinc universitats públiques on s'imparteixen, presenten aspectes molt semblants pel que fa a fites, objectius i planificació. Totes afirmen que els seus objectius es troben entre aquells que van ser fixats per les directrius del *Ministerio de Educación y Ciencia*, recollides en el Reial Decret de 30 d'agost de 1991. Aquestes directrius estableix que els estudis per a l'obtenció del títol oficial de *Mestre especialista d'Educació Infantil* hauran de proporcionar una formació orientada a desenvolupar l'activitat docent en els corresponents nivells del sistema educatiu, que integra els aspectes bàsics amb la preparació específica de l'especialitat d'educació infantil. No existeix, d'altra banda, cap document públic on s'explicitin fites i objectius més concrets per a cada una de les titulacions i manquen mecanismes de revisió periòdica per valorar el seu grau d'assoliment i poder realitzar les adaptacions pertinents. A les titulacions de la UB, la UAB i la UdG s'han creat comissions o grups de treball que han elaborat propostes sobre el perfil del futur Mestre d'Educació Infantil, on es consideren aspectes formatius i professionals. No obstant, s'ha detectat, com a punts feble, el fet que no hi hagi hagut, fins fa poc, cap document públic que reculli els diferents perfils elaborats i el desconeixement general entre la comunitat acadèmica. En la revisió dels plans d'estudi aprovats l'any passat s'han redefinit els objectius de formació i, actualment, s'està treballant en la concreció d'aquests en les assignatures.

Cap de les titulacions d'Educació Infantil no especifica les accions concretes de planificació, això no obstant, la UB afirma que les activitats dutes a terme en aquest sentit afavoreixen, en general, el bon funcionament de la titulació i que hi ha un clar interès per potenciar de la titulació i millorar la coordinació i l'aprofitament dels recursos. De totes maneres les titulacions consideren que gaudeixen de poc marge de planificació, ateses les directrius del MEC. Totes les titulacions destaquen la importància que té l'educació de qualitat en els primers anys de la infància per al correcte desenvolupament de l'ésser humà,

així com la necessitat social de places escolars d'educació infantil com a conseqüència dels importants canvis socioeconòmics que s'estan produint a les societats actuals.

Educació primària

Les tres universitats que han avaluat la titulació mostren moltes similituds pel que fa a les fites i objectius que s'han marcat per a la formació dels futurs mestres.

La UdG, segons un document publicat per l'Escola de Magisteri de Girona l'any 1992, en què es planteja els objectius comuns per a totes les titulacions de magisteri, afirma que *pretén proporcionar el futur professional de la titulació d'una sèrie de coneixements, actituds i habilitats necessàries per poder intervenir d'una manera autònoma i eficaç a l'aula, que pugui assegurar la diversitat i que s'adapti a situacions diversificades; que pugui dissenyar, experimentar i desenvolupar eines, tècniques i materials didàctics, organitzar l'espai i el temps a l'aula.* La titulació reconeix que el document és massa general i per això no es pot considerar orientador per a l'elaboració dels plans d'estudis ni dels programes de les assignatures. En aquest sentit, es proposa revisar els objectius generals, determinar els més específics i establir criteris per a la seva correcta implantació en plans d'estudis i programes d'assignatures.

La UdL basa els objectius i la planificació dels nous estudis en les directrius establertes pel Reial Decret de 30 d'agost de 1991 (BOE, 11/10/91) que indiquen que els estudis per obtenir el títol oficial de Mestre. Especialitat d'Educació Primària, hauran de proporcionar *una formació orientada a desenvolupar l'activitat docent en els corresponents nivells del sistema educatiu, que integri aspectes bàsics amb la preparació específica de l'especialitat d'educació primària.* Més concretament, es diu que el títol d'Educació Primària és aquell que correspon, d'una manera més fidel, amb el perfil de mestre general i polivalent.

No hi ha cap document on s'especifiqui el perfil del futur mestre i la titulació encara es debat entre una formació generalista i una d'especialista. Les titulacions de la UdL afirmen que s'adapten al què demanda la LOGSE i, per tant, són adequats al sistema educatiu actual. L'absència d'un document públic on es facin explícits els objectius i les fites de la titulació es considera un punt feble. Caldria, doncs, determinar quin tipus de mestre es forma i els mecanismes de revisió de la titulació. La Facultat proposa elaborar un pla que permeti organitzar les titulacions, tenint en compte la seva especificitat.

A la URV, el pla d'estudis té l'objectiu d'oferir una formació teòrico-pràctica amb una orientació generalista, que ha de permetre als diplomats poder desenvolupar la seva feina en l'ensenyament primari. L'estudi ofereix una formació psicopedagògica, sociològica i de didàctiques específiques. Tal i com passa a les altres dues universitats, no hi ha cap declaració específica sobre els objectius de la titulació, més enllà dels continguts que apareixen al BOE, i els institucionals tampoc no estan ben definits. La titulació es proposa, com a accions de millora, definir objectius i fites concretes i augmentar el contacte del professorat amb l'àmbit escolar.

Educació Especial

Els objectius de la titulació que imparteix la Universitat Autònoma de Barcelona estan recollits en el document específic *Perfil del Mestre d'Educació Especial* elaborat el curs 1995/96. L'oferta formativa va encaminada a la superació del paradigma biomèdic-psiquiàtric, fins fa pocs anys hegemònic en l'Educació Especial i que, encara avui, perviu. Aquesta formació ha de permetre als estudiants *emmarcar la seva tasca professional en un paradigma científic,*

psicopedagògic i didàctic i en un ampli camp d'acció en la detecció prematura, el seguiment i el reforç a l'aula ordinària. Situa el professional en una escola global i comprensiva, formant part d'un equip professional multidisciplinari. Com a punts febles de la titulació en aquest sentit, es detecta l'escassa difusió del document sobre el perfil del mestre, la manca d'un document d'objectius concrets i específics de la titulació, així com d'estratègies de planificació de l'activitat i dels objectius de la titulació.

Pel que fa a l'Educació Especial a la Universitat de Lleida, els objectius de la es desprenen de les directrius generals del títol, fixades pel MEC. No hi ha cap document públic que els expliqui i els concreti. La titulació opina que l'Educació Especial s'encamina a *formar professionals que ajudin a resoldre les necessitats educatives especials*. El perfil del mestre que es pretén formar ha estat debatut en reunions de professors però encara no s'ha fet explícit, com tampoc s'ha fet públic cap document que l'inclogui. Com en el cas de la UAB, no hi ha estudis ni estratègies sobre la planificació de la titulació.

Els objectius marcats dels estudis d'Educació Especial que ofereix la Universitat Rovira i Virgili també s'emmarquen en les directrius del MEC, que la pròpia titulació qualifica de molt generals. No obstant, no hi ha cap document on els objectius siguin més concrets i específics per a la titulació. El perfil que es dedueix del pla d'estudis és el d'un professional amb una formació teòrico-pràctica i una orientació generalista que li permeti poder desenvolupar la seva feina en l'ensenyament primari i la màxima relació amb el món educatiu.

Educació Física

La titulació de Mestre. Especialitat d'Educació Física a la UB no ha plasmat de manera explícita els seus objectius i fites, basats en les directrius del MEC, que proposen una *formació orientada al desenvolupament de l'activitat docent als nivells corresponents del sistema educatiu, que integri els aspectes bàsics de la preparació específica de l'Especialitat d'Educació Física*. Aquesta formulació mostra la manca de concreció dels objectius, que ha hagut de definir la pròpia titulació. Es va crear una comissió de professors per establir un perfil de Mestre especialista d'Educació Física. El document resultant es valora molt positivament, si bé encara hauria de passar per una etapa de consens per part de la titulació i una de publicació i difusió entre la comunitat acadèmica. El perfil definit estableixen les funcions i les competències que hauria de tenir el Mestre d'Educació Física, però no s'ha fet servir a l'hora d'establir els nous plans d'estudis.

A la Universitat Autònoma de Barcelona els objectius de la titulació es plantegen a partir dels generals de mestres: *proporcionar una visió de conjunt del fet educatiu que orienti i doni sentit a les actuacions professionals, fomentar la concepció dels centres educatius com institucions contingudes a la comunitat, oferir l'oportunitat de posar a prova les pròpies competències per tal de dissenyar, posar en practica i avaluar les actuacions educatives; promoure activitats professionals útils per a la feina amb nens, amb familiars i amb equips pedagògics, amb professionals externs, etc., i conscienciar l'alumne de la necessitat de formació permanent i de participació en la investigació educativa*. Com a objectiu específic de l'especialitat es destaca la formació de mestres capacitats per respondre als centres educatius en l'àrea d'educació física. La definició concreta sobre com ha de ser un mestre d'aquestes característiques es defineix al document sobre el perfil del Mestre, elaborat per la titulació. Atès que aquest document és poc conegut entre els professors i els alumnes, seria convenient la seva publicació i difusió.

Els objectius de la titulació que ofereix la UdG s'inscriuen en les directrius marcades pel MEC. L'elaboració dels objectius propis de la titulació es considera positiva, tot i que són poc concrets, de manera que no serveixen per orientar la configuració dels plans d'estudis ni tampoc existeixen mecanismes de revisió. Caldria redefinir els objectius i relacionar-los els de les assignatures, com també és necessari establir mecanismes que permetin valorar el seu grau d'assoliment.

Els objectius que es planteja la titulació de Mestre d'Educació Física de la UdL es basen en les directrius del MEC. Les crítiques són semblants a les altres titulacions en el sentit que són poc concrets i no massa específics de la titulació. No hi ha cap document públic sobre el perfil del futur mestre que cursi aquesta titulació.

Els objectius de la titulació de la URV també s'emmarquen en les directrius del MEC. No hi ha cap document públic consensuat que especifiqui d'una manera més clara quines fites es marca la titulació, per bé que del pla d'estudis se'n pot deduir que es pretén impartir una formació teórico-pràctica, amb una orientació generalista, que permeti als diplomats desenvolupar la seva feina a l'ensenyament primari. Aquests objectius es tradueixen en una formació psicopedagògica, sociològica i de didàctiques específiques.

Educació Musical

Els objectius de la titulació de la UB es basen en les directrius del ministeri, que determina que es proporcioni una *formació orientada al desenvolupament de l'activitat docent als nivells corresponents del sistema educatiu, que integri els aspectes bàsics de la preparació específica de l'especialitat d'educació musical*. No es tenen en compte fites ni objectius proposats de manera explícita. La titulació va elaborar, però, durant el curs 1997/98, un document sobre el perfil dels diplomats on s'especificaven les principals funcions del mestre especialista i les seves competències fonamentals com a professionals de l'educació primària, de l'educació musical, en aspectes organitzatius i de gestió escolar. El document està ben valorat, tot i que encara ha de passar per una fase definitiva de consens i de publicació, atès que el desconeixement entre alumnes i professors és generalitzat. Malgrat que la definició dels objectius és molt baixa, la titulació opina que es poden deduir fàcilment del document sobre el perfil del mestre i que abasten els continguts de les matèries del pla d'estudis. La viabilitat dels objectius es qüestiona per la manca de temps i per la fragmentació curricular.

La titulació de Mestre d'Educació Musical de la UAB va fer, durant el curs 1996/97, un document sobre el perfil del futur professional. No obstant no s'ha fet públic i existeix cert desconeixement entre professors i alumnes. Destaca la consolidació de la titulació en els darrers anys. El perfil del Mestre d'Educació Musical es concentra, fonamentalment, en dos eixos: a) el professional responsable d'impartir l'àrea d'educació musical en els centres educatius de primària i b) el mestre generalista amb capacitat per impartir les matèries del currículum.

La UdG pretén dotar al futur professional de la titulació *dels coneixements, les actituds i habilitats necessàries per poder intervenir d'una manera autònoma i eficaç a l'aula, que pugui assegurar la diversitat i adaptar-se a situacions diversificades; que pugui dissenyar, experimentar i desenvolupar eines, tècniques i materials didàctics, organitzar l'espai i el temps a l'aula. La formació del futur mestre li ha de permetre dissenyar, desenvolupar, analitzar i avaluar científicament la pròpia pràctica*. La titulació reconeix que el document és molt general i per això no es pot considerar com a base per a la configuració dels plans d'estudis ni dels programes de les assignatures. Tampoc no hi ha cap tipus d'estudi sobre la planificació de la titulació, que es va fent sobre la marxa i segons

la "tradició". En aquest sentit, es proposa revisar els objectius generals, determinar els més específics i establir criteris per a la seva correcta implantació en plans d'estudis i els programes d'assignatures.

Els objectius de la titulació de Mestre. Especialitat d'Educació Musical de la UdL es basen en les directrius del títol oficial del MEC. La UdL puntualitza, de manera específica per aquesta titulació, que *no forma músics sinó mestres, especialitzats en una branca del coneixement que és la música. Els futurs professionals hauran d'ajudar a educar els infants de forma completa i integral.* No hi ha, això no obstant, cap document que reculli explícitament i concreta els objectius que es marca la titulació ni el perfil del titulat que es vol formar. Aquests aspectes s'haurien de debatre i consensuar en el si de la titulació prèviament a la publicació del document.

Els objectius de la titulació de la URV també s'emmarquen en les directrius del MEC. Tampoc no hi ha cap document públic consensuat que especifiqui d'una manera clara quines fites i objectius es marca la titulació, per bé que, com es pot desprendre del pla d'estudis, es pretén impartir una formació teoricopràctica, amb una orientació generalista, que permeti els diplomats desenvolupar la seva feina en l'ensenyament primari. Aquests objectius es tradueixen en una formació psicopedagògica, sociològica i de didàctiques específiques.

Llengües Estrangeres

Els objectius de la titulació impartida a la UB procedeixen de les directrius del MEC: *els estudis que porten a l'obtenció del títol oficial de Mestre. Especialitat de Llengües Estrangeres hauran de proporcionar una formació orientada al desenvolupament de l'activitat docent en els corresponents nivells del sistema educatiu, que integra els aspectes bàsics amb la preparació específica de l'especialitat de llengua estrangera.* Aquest objectiu es considera molt general. Una comissió presidida pel coordinador de la titulació va elaborar un document en el qual s'especifica el perfil del futur mestre i que s'ordena en tres grans blocs: coneixements conceptuals, procedimentals i d'actitud. Aquest document no s'ha fet públic i el seu desconeixement entre professors i alumnes és generalitzat. També es considera un punt feble el fet que no s'hagi utilitzat a l'hora de redefinir el pla d'estudis i d'establir els objectius de les assignatures de la titulació. La titulació preveu una educació equilibrada entre la generalitat i l'especificitat pròpia de l'especialitat. No obstant això, considera que la proporció d'assignatures pròpies de llengües estrangeres és escassa. No hi ha cap estudi de planificació de la titulació i han aparegut dubtes sobre si la formació respon al perfil de mestre que demanda el mercat.

La titulació que ofereix la UAB resumeix els seus objectius en tres: ajudar el futur mestre a aconseguir un bon domini lingüístic de la llengua que ensenya, facilitar una visió global i àmplia sobre què vol dir ensenyar una llengua estrangera i proporcionar les eines i els mitjans necessaris perquè puguin reflexionar sobre la pràctica docent i millorar-la. Aquests objectius s'extreuen del perfil del mestre especialista de llengües estrangeres, elaborat per la titulació l'any 1996. Com a principal dificultat per assolir els objectius s'exposa la curta durada de la diplomatura. No existeixen accions específiques per millorar la planificació de la titulació.

Els objectius de la UdG se centren en aspectes relacionats amb el perfil professional dels mestres, que han de desenvolupar les habilitats necessàries per poder intervenir de manera autònoma i eficaç a l'aula i avaluar la seva pròpia pràctica. La titulació reconeix que els objectius són generals i, en aquest sentit, proposa revisar-los, determinar els més específics i

establir criteris per a la seva correcta implantació en els plans d'estudi i els programes de les assignatures

Els objectius de l'Educació de Llengües Estrangeres a la URV, igual que la resta d'especialitats de mestres d'aquesta universitat, s'emmarquen en les directrius del MEC, i del pla d'estudis se'n desprèn que s'ofereix una formació teòrico-pràctica, amb una orientació generalista que permet els diplomats desenvolupar la seva feina dins de l'ensenyament primari.

El programa de formació

Educació Infantil

La Taula 5 recull les dades més importants dels plans d'estudis de les titulacions de Mestre d'Educació Infantil avaluades. Tots els plans d'estudis van ser publicats al BOE durant l'any 1993, tot i que la implantació dels títols ja s'havia produït durant el curs 1992/93. Pràcticament totes les titulacions han determinat el màxim possible de crèdits (220), llevat de la URV que en disposa de 190. El percentatge d'assignatures troncales i obligatòries és molt elevat i oscil·la entre el 74% a la UdL i el 84% a la UAB. Les assignatures optatives representen entre el 6% i el 16% -UAB i UdL, respectivament- i els crèdits corresponents de lliure elecció constitueixen el 10%, tal i com indiquen les directrius del MEC. La relació d'optativitat -crèdits optatius oferts entre el màxim de crèdits optatius a cursar- és molt elevada i se situa entre un 5 a la UdG i gairebé un 16 a la UB -donat que comprèn l'optativitat conjunta de totes les titulacions-, valor molt superior al d'altres titulacions, on se situa per sota de 5. Aquest aspecte hauria de ser analitzat.

Taula 5. El Programa de formació

	UB	UAB	UdG	UdL	URV
Publicació al BOE	21.05.93	22.01.93	13.07.93	13.07.93	06.10.97
Anys de durada	3	3	3	3	3
Pla d'Estudis					
Crèdits Troncals i Obligatoris					
<i>Teoria</i>	86	86	79	81	82
<i>Pràctica</i>	85.5	94	81	81	75.5
Crèdits Optatius	22.5	12	26	36	13.5
Crèdits de Lliure Elecció	22	22	21	22	19.5
<i>Total</i>	<i>219</i>	<i>214</i>	<i>207</i>	<i>220</i>	<i>190.5</i>
Grau de practicitat	49%	52%	51%	50%	48%
Nombre d'assignatures optatives ofertes	63	33	30	56	23
Oferta crèdits optatius propis	355.5	132	Nd	Nd	Nd
% d'optatives del pla d'estudis	10%	6%	13%	16%	7%
Relació d'optativitat	15.8	11	5.2	6.8	8
Projecte final de carrera/ <i>Pràcticum</i>	No/Si	No/Si	No/Si	No/Si	No/Si
Pràctiques a empreses	No	No	No	No	No

Tots els plans d'estudis s'estructuren d'acord amb les directrius del MEC i l'estructura educativa resultat de l'aplicació de la LOGSE. Les titulacions de Mestres de la UdG tenen un nou pla d'estudis des del setembre de 1999, que tracta de solucionar els problemes detectats al pla avaluat. La formació que s'ofereix, com es pot deduir dels plans d'estudis és generalista, amb una important base psicopedagògica i de didàctiques específiques de l'especialitat. La majoria de professors opina que els programes de les assignatures

s'adapten als objectius de les titulacions. En tots els casos, la majoria dels programes de les assignatures són a disposició dels alumnes, ja sigui als serveis de fotocòpies, a la biblioteca o a la pàgina web. No obstant, els programes publicats contenen un nivell de concreció molt diferent i poc homogeni. El nivell d'acompliment dels programes és, per regla general, molt elevat.

A la UB i a la UAB s'observa certa variabilitat en els continguts d'una mateixa assignatura segons sigui el professor que la imparteix. Es proposa, per tant, una major coordinació entre professors per evitar-ho. Totes les titulacions organitzen els seus horaris agrupant assignatures obligatòries, optatives i de lliure elecció. A la UdG, la UdL i la URV aquesta distribució horària es considera positiva. A la UB, en canvi, les franges horàries presenten alguns problemes, principalment pel que fa a la lliure elecció, ja que per problemes d'horari o bé d'ubicació, la majoria d'aquests crèdits es cursen en assignatures optatives, cosa que, en certa mesura, desvirtua els objectius propis de la lliure configuració. A totes les titulacions es produeixen encavalcaments de continguts entre diferents assignatures com a conseqüència d'una coordinació deficient. A més a més, a la UB, la UAB i la UdL, s'observa una inadequada seqüenciació de les assignatures. La excessiva fragmentació de les matèries és un punt feble general a totes les titulacions i especialment important a la UB, la UAB i la UdG, on hi ha una gran concentració de continguts i poc temps per assimilar-los.

El *pràcticum* és l'assignatura, o conjunt d'assignatures, més ben valorada a totes les titulacions. Consta de 32 crèdits a tots els plans d'estudis, però s'estructura de forma diferent a cada universitat. A la UB i la UdL les pràctiques es realitzen durant el cinquè semestre del centre escolar. La UdG i la URV distribueixen els crèdits en dos *pràcticum*: un inicial de contacte amb l'escola durant el segon curs i un de final, i més important, durant el tercer. Finalment, la UAB estructura el seu *pràcticum* en quatre fases: una a primer, de contacte amb l'escola; na a segon i dues a tercer, l'última dels quals consisteix en assistir a l'escola un cop a la setmana -els divendres. Aquesta estructura de *pràcticum* ha estat especialment ben valorada, ja que permet a l'alumne un acostament progressiu a la realitat escolar per anar posant en pràctica els coneixements que ha anat adquirint a classe.

A la UAB les assignatures optatives estan agrupades en dos itineraris d'especialitat, per bé que l'alumne pot optar per no seguir-ne cap de concret.

Educació primària

Les tres titulacions de Mestre d'Educació Primària avaluades van publicar el seus plans d'estudis al BOE al llarg de l'any 1993. El total de crèdits dels plans d'estudis varia entre els 190 de la URV i els 220 de la UdL. Els crèdits obligatoris se situen entre el 85% a la URV i el 75% a la UdL. L'optativitat queda fixada entre el 7% i el 12% i la lliure elecció en un 10%. La relació d'optativitat és molt elevada: s'ofereixen entre 4.75 i 8 vegades més crèdits optatius que els necessaris per obtenir el títol oficial. No obstant, l'optativitat real és inferior a causa dels encavalcaments d'horaris, la limitació de places i del fet que moltes optatives no s'arriben a activar. Aquest aspecte s'ghauria d'analitzar.

Taula 5.1. El programa de formació

	UdG	UdL	URV
Publicació al BOE	04.08.93	13.07.93	06.10.97
Anys de durada	3	3	3
Pla d'Estudis			
Crèdits Troncals i Obligatoris			
<i>Teoria</i>	80	82	80
<i>Pràctica</i>	82	84	77.5
Crèdits Optatius	24	32	13.5
Crèdits de Lliure Elecció	21	22	19
<i>Total</i>	<i>207</i>	<i>220</i>	<i>190</i>
Grau de practicitat			
Grau de practicitat	51%	51%	50%
Nombre d'assignatures optatives ofertes	25	56	23
Oferta crèdits optatius propis	Nd	Nd	Nd
% d'optatives al pla d'estudis	12%	14.5%	7%
Relació d'optativitat	4.75	7.7	8
Projecte final de carrera/ <i>Pràcticum</i>			
Projecte final de carrera/ <i>Pràcticum</i>	No/Si	No/Si	No/Si
Pràctiques a empreses	No	No	No

Els plans d'estudis s'adapten a les directrius del MEC sobre el títol i al nou sistema educatiu resultant de la implantació de la LOGSE. Les titulacions de Mestres de la UdG tenen un nou pla d'estudis des del setembre de 1999, que tracta de solucionar el problema detectat al pla avaluat. Predomina la formació generalista, amb especial èmfasi en els continguts de caràcter psicopedagògic i en aquelles didàctiques específiques que confereixen el caràcter particular de la titulació. La majoria dels programes estan a disposició dels alumnes en fotocòpies o a través de la pàgina web del centre. No obstant això, caldria avançar més en l'actualització dels continguts dels programes i en l'homogeneïtzació dels seus apartats i, a l'hora, assegurar que tots estiguin disponibles. És difícil saber si els objectius de les assignatures concorden amb els de la titulació, ja que aquests últims no han estat explicitats. A la UdL s'observa una inadequada seqüenciació de les assignatures i a les tres universitats són constants els encavalcaments de continguts entre diferents assignatures, per això es proposa millorar la coordinació entre professors. En molts casos s'ha posat de manifest que els programes són excessivament teòrics i, en ocasions, inadequats a la realitat escolar. La variabilitat de les estratègies i metodologies docents i avaluatives entre diferents grups de la mateixa assignatura és, en ocasions, superior a la que seria desitjable. Tot i que, en teoria, l'oferta d'optativitat és molt elevada, a la pràctica és molt reduïda, degut a l'excessiva troncalitat dels plans d'estudis, a la incompatibilitat d'horaris i a la manca d'una oferta efectiva d'algunes d'aquestes optatives. L'elevat nombre d'assignatures implica horaris molt concentrats.

El *pràcticum* és molt ben valorat a les tres universitats, tant pels alumnes com pels professors. Consta de 32 crèdits que es divideixen en dos cursos a la UdG i la URV, i que s'agrupen en una única assignatura a la UdL. La ubicació del *pràcticum* crea alguns problemes. A la UdG perquè es duu a terme a la meitat del curs acadèmic i a la UdL perquè no només es realitza en cursos superior i, per tant, no permet als estudiants un contacte prematur amb les escoles.

Educació Especial

Les tres titulacions de Mestre d'Educació Especial avaluades -UAB, UdL i URV- van publicar els seus plans d'estudis al BOE al llarg de l'any 1993. A la URV el pla del 1993 ja no és vigent donat que se'n va aprovar un de nou l'any 1998. El total de crèdits dels plans d'estudis varia entre els 190 de la URV i els 220 de la UdL. Els crèdits obligatoris representen el 87.8% del total a la UAB, el 73.4% a la UdL i el 85% a la URV. Els crèdits optatius varien entre l'1.8% a la UAB i el 16.5% a la UdL. La lliure elecció queda fixada a tots tres plans d'estudis en un 10% i l'optativitat entre un 7% i un 12%. La relació d'optativitat és elevada: s'ofereixen entre 4 i 12 vegades més crèdits optatius dels necessaris per a obtenir el títol oficial. No obstant això, l'optativitat real és inferior, a causa dels encavalcaments d'horaris, la limitació de places i el fet que moltes assignatures no s'arribin a activar. Com en els casos anterior es recomana analitzar l'oferta d'optativitat.

Taula 5.2. El programa de formació

	UAB	UdL	URV
Publicació al BOE	29.11.93	13.07.93	27.10.98
Anys de durada	3	3	3
Pla d'Estudis			
Crèdits Troncals i Obligatoris			
<i>Teoria</i>	96	81	81
<i>Pràctica</i>	92	79	80.5
Crèdits Optatius	4	36	9
Crèdits de Lliure Elecció	22	22	19.5
<i>Total</i>	<i>214</i>	<i>218</i>	<i>190</i>
Grau de practicitat			
Grau de practicitat	49%	49%	50%
Nombre d'assignatures optatives ofertes	4	56	23
Oferta crèdits optatius propis	16	Nd	Nd
% d'optatives al pla d'estudis	2%	16.5%	5%
Relació d'optativitat	4	6.8	12
Projecte final de carrera/ <i>Pràcticum</i>			
Projecte final de carrera/ <i>Pràcticum</i>	No/Si	No/Si	No/Si
Pràctiques a empreses	No	No	No

En general, la idoneïtat i coherència conceptuals i l'actualització científica dels tres plans d'estudis es consideren satisfactòries. La majoria dels programes de les assignatures inclouen els objectius, els continguts, la metodologia, l'avaluació i la bibliografia. Ara bé, les tres titulacions avaluades presenten grans diferències pel que fa al contingut dels programes. En aquest sentit, caldria augmentar la coordinació entre els professors, amb la finalitat de presentar els programes de les assignatures del pla d'estudis de forma homogènia. Els alumnes disposen d'aquests programes a les biblioteques i als serveis de fotocòpies dels centres. A la UdL i la URV, es valora positivament el fet que la gran majoria també es puguin consultar a través de la pàgina web. Es considera necessari que la UAB segueixi aquesta iniciativa i que, tant la UdL com la URV, "pengin" a la web la totalitat dels programes dels seus plans d'estudis.

Novament la seqüenciació de les assignatures i el encavalcaments de continguts constitueixen els problemes més greus dels plans d'estudis. Destaca, en general, el poc ús de les noves tecnologies, l' excessiva atomització de les assignatures i l'escassa diferenciació entre la teoria i la pràctica, així com d'altres problemes relacionats amb la lliure elecció.

El *pràcticum* ha estat especialment ben valorat, tant entre professors i alumnes com pels comitès intern i extern. Els 32 crèdits del *pràcticum* es divideixen en quatre parts que es

realitzen durant els tres cursos a la UAB, en dos a la URV i en un sol *pràcticum* a tercer a la UdL. L'estructura del *pràcticum* de la UAB ha estat molt ben valorada ja que permet a l'alumne un acostament progressiu a l'entorn escolar. No obstant, es produeixen situacions en què el professor tutor no pertany a la titulació de l'alumne, cosa que caldria corregir. Els alumnes de la UdL consideren que el *pràcticum* s'hauria d'ampliar als primers cursos de la titulació de manera que els permetés un acostament progressiu a les escoles.

Educació Física

Les titulacions de Mestres d'Educació Física avaluades van publicar els seus plans d'estudis al BOE durant l'any 1993. El total de crèdits dels plans varia entre els 190.5 a la URV i els 220 a la UdL. La UAB imparteix un 86% de crèdits obligatoris, un 75% la UdL i les altres tres titulacions compten amb el 82% de crèdits obligatoris en els seus plans d'estudis. L'optativitat queda fixada entre el 3.7% i el 14.5%, i la lliure elecció en el 10%. La relació d'optativitat és molt elevada: s'ofereixen entre 4.5 i 19.8 vegades més crèdits optatius que els necessaris per a obtenir el títol oficial. La UB ofereix com a crèdits optatius propis el conjunt de crèdits optatius de totes dels especialitats de mestres, donat que no hi ha optatives exclusives per a cada titulació. No obstant això, l'optativitat real és inferior a causa dels encavalcaments d'horaris, la limitació de places i el fet que moltes assignatures optatives no s'arriben a activar.

Taula 5.3. El programa de formació

	UB	UAB	UdG	UdL	URV
Publicació al BOE	18.05.93	22.01.93	04.08.93	13.07.93	06.10.97
Anys de durada	3	3	3	3	3
Pla d'Estudis					
Crèdits Troncals i Obligatoris					
<i>Teoria</i>	88.5	81	90	82	80
<i>Pràctica</i>	90.5	103	80	84	77.5
Crèdits Optatius	18	8	16	32	13.5
Crèdits de Lliure Elecció	22	22	21	22	19.5
<i>Total</i>	<i>219</i>	<i>214</i>	<i>207</i>	<i>220</i>	<i>190.5</i>
Indicadors de qualitat					
Grau de practicitat	50%	56%	47%	51%	49%
Nombre d'assignatures optatives ofertes	63	7	26	56	23
Oferta crèdits optatius propis	355.5	36	Nd	Nd	Nd
% d'optatives del pla d'estudis	8%	4%	8%	14.5%	7%
Relació d'optativitat	19.8	4.5	7.5	7.7	8
Altres dades					
Projecte final de carrera/ <i>Pràcticum</i>	No/Si	No/Si	No/Si	No/Si	No/Si
Pràctiques a empreses	No	No	No	No	No

Les titulacions de mestres de la UdG tenen un nou pla d'estudis des del setembre de 1999, que tracta de solucionar el problema detectats al pla avaluat. Els plans d'estudis s'adapten a les directrius del MEC i a la nova configuració del sistema educatiu resultant de la implantació de la LOGSE. En aquest sentit, els plans pretenen assolir un equilibri entre la formació generalista i l'especialista. Els professors valoren aquest equilibri de manera desigual. Els docents de l'àrea consideren que el nombre de crèdits d'especialitat és insuficient.

La majoria dels programes de les assignatures inclou els objectius, els continguts, la metodologia, l'avaluació i la bibliografia. En algunes titulacions es constata l'absència d'alguns dels descriptors i, en general, els continguts dels programes de les assignatures

presenten certa heterogeneïtat. Els programes són a disposició dels alumnes a les biblioteques dels centres, als serveis de fotocòpies i, de vegades, a les pàgines web dels centres.

Destaca de manera positiva l'elevat percentatge pràctic dels estudis. En canvi, s'observa com a punt feble l'elevada obligatorietat dels plans d'estudi, que redueix molt la possibilitat efectiva de rebre una formació més específica. Es produeixen certs encavalcaments en els continguts, una excessiva atomització de les assignatures i una escassa diferenciació en els programes entre la teoria i la pràctica.

El *pràcticum* ha estat ben valorat tant pels professors i alumnes com pels comitès intern i extern. La seva estructura és idèntica a la de les titulacions analitzades fins el moment: 32 crèdits repartits en un *pràcticum* a tercer curs a la UB i la UdL; dos a la UdG i a la URV i quatre a realitzar durant els tres cursos de la diplomatura a la UAB. A la UAB, però, es produeixen situacions en què el professor tutor no pertany a la titulació de l'alumne, cosa que caldria corregir. Els alumnes de la UdL consideren que el *pràcticum* s'hauria d'ampliar als primers cursos de la titulació de manera que els permetés un acostament progressiu a les escoles.

Educació Musical

Les titulacions de Mestre d'Educació Musical avaluades van publicar els seus plans d'estudis al BOE durant l'any 1993, igual com la pràctica totalitat de titulacions de Mestres de Catalunya. El total de crèdits dels plans d'estudis varia entre els 193.5 de la URV i els 222 de la UdL. Els obligatoris comporten entre el 74% del total de crèdits a la UdL i el 84% a la URV. Els crèdits optatius varien entre el 6.1% a la URV i el 16% a la UdL. La lliure elecció queda fixada per les directrius del ministeri en un 10%. Tot i el poc pes que representen els crèdits optatius en els plans d'estudis, se'n ofereixen força. Així, la UB proporciona 20 vegades més crèdits optatius dels necessaris per a obtenir el títol oficial, ja que es comptabilitza l'oferta global de les especialitats; la URV, 9 vegades més i la UdG i la UdL gairebé 7 vegades més. Tot i això, l'optativitat real es veu reduïda com a conseqüència dels encavalcaments d'horaris, la limitació de places i el fet que moltes assignatures no s'arribin a activar. Com en els casos anteriors, aquest aspecte requereix una reflexió per part de la titulació.

Taula 5.4. El programa de formació

	UB	UAB	UdG	UdL	URV
Publicació al BOE	20.05.93	22.01.93	13.07.93	14.07.93	06.10.97
Anys de durada	3	3	3	3	3

Pla d'Estudis					
Crèdits Troncals i Obligatoris					
<i>Teoria</i>	84	93	81	81	75.5
<i>Pràctica</i>	95	91	87	83	86.5
Crèdits Optatius	18	8	18	36	12
Crèdits de Lliure Elecció	22	22	21	22	19.5
<i>Total</i>	219	214	207	222	193.5

Grau de practicitat	53%	49%	52%	51%	53%
Nombre d'assignatures optatives ofertes	63	6	27	56	23
Oferta crèdits optatius propis	355.5	24	Nd	Nd	Nd
% d'optatives del pla d'estudis	8%	4%	9%	14.5%	6%
Relació d'optativitat	19.8	3	6.9	7.7	9

Projecte final de carrera/ <i>Pràcticum</i>	No/Si	No/Si	No/Si	No/Si	No/Si
Pràctiques a empreses	No	No	No	No	No

Les titulacions de Mestres de la UdG tenen un nou pla d'estudis des del setembre de 1999 que tracta de solucionar el problema detectat a l'anterior pla avaluat. Els plans d'estudi contemplem les dimensions professionalitzadora, generalista i especialista que han de proporcionar als estudiants les competències necessàries per actuar a l'escola (UB) i, en general, compleixen les expectatives de formació del Mestre Especialista d'Educació Musical -UAB, UdG, UdL, URV. Es detecta, no obstant, certa insatisfacció entre professors i alumnes de l'especialitat que consideren escassos els crèdits destinats a desenvolupar els aspectes didàctics específics de la titulació.

Tots els estudis ofereixen prou informació sobre els programes de les assignatures que estan disponibles a les biblioteques, als serveis de fotocòpies i, en alguns casos, a les pàgines web, la qual cosa és especialment ben valorada. Els plans d'estudi provoquen una excessiva fragmentació de les assignatures ja que proposen horaris massa concentrats, amb classes de fins a dues hores en el cas de la UB i la UAB. En molts casos s'observen encavalcaments de continguts entre assignatures i poc temps per a l'assimilació del coneixement rebut. Caldria augmentar la coordinació entre els departaments per evitar encavalcaments innecessaris i establir una millor seqüenciació de les assignatures.

El *pràcticum* és molt ben valorat a totes cinc titulacions i és l'assignatura més ben considerada pels alumnes. No obstant això, en el cas de la UAB, caldria assegurar que els tutors pertanyen a la titulació que cursa l'estudiant i, en els casos de la UB i la UdL, es considera que els alumnes haurien de tenir un contacte més prematur amb les escoles.

Llengües Estrangeres

La publicació al BOE dels plans d'estudi de les titulacions avaluades de Mestre en l'Especialitat de Llengües Estrangeres data del 1993 -a la UB, la UAB i la UdG- i del 1998 -a la URV. Contenen entre 195 crèdits a la URV i 219 a la UB. El percentatge de crèdits obligatoris representa de mitjana el 82%, l'optativitat no supera en cap titulació el 9% i la lliure configuració queda fixada en el 10%. Tot i que l'optativitat dels plans d'estudi és baixa, les titulacions ofereixen entre el doble i 20 vegades més de crèdits optatius -no existeixen crèdits optatius exclusius de cada especialitat i es comptabilitza el total de crèdits

oferts. Aquesta oferta és, la majoria de les vegades, teòrica, ja que la incompatibilitat horària, els grups tancats o simplement la no activació d'algunes assignatures provoquen que no es puguin cursar les optatives a la pràctica. D'altra banda, les assignatures optatives que s'ofereixen, en moltes ocasions no corresponen a una especialitat concreta.

Taula 5.5 El programa de formació

	UB	UAB	UdG	URV
Publicació al BOE	18.05.93	13.01.93	14.07.93	06.02.98
Anys de durada	3	3	3	3
Pla d'Estudis				
Crèdits Troncals i Obligatoris				
<i>Teoria</i>	87	93	82	83
<i>Pràctica</i>	92	83	86	79
Crèdits Optatius	18	16	18	9
Crèdits de Lliure Elecció	22	22	21	19.5
<i>Total</i>	219	214	207	195
Indicadors				
Grau de practicitat	53%	47%	51%	49%
Nombre d'assignatures optatives ofertes	63	8	28	23
Oferta de crèdits optatius propis	355.5	32	Nd	Nd
% d'optatives del pla d'estudis	8%	7%	9%	5%
Relació d'optativitat	19.8	2	7.1	12
Pràctiques				
Projecte final de carrera/ <i>Pràcticum</i>	No/Si	No/Si	No/Si	No/Si
Pràctiques a empreses	No	No	No	No

Les titulacions de Mestres de la UdG tenen un nou pla d'estudis des del setembre de 1999 que tracta de solucionar els problemes detectats al pla avaluat. La UB ofereix dues vies d'accés independents per anglès i francès. Encara que la UAB no té l'accés diferenciat, ofereix, de fet, un itinerari per a cada llengua que els estudiants han d'escollir ja a primer curs. La UdG i la URV només ofereixen un itinerari d'anglès. La UAB destaca el fet que la llengua d'especialització no figura en el títol oficial, de manera que s'ha de recórrer als expedients acadèmics per demostrar-la. Els plans d'estudi són molt coherents amb els perfils del Mestre en aquelles titulacions que així ho han establert i, en general, ofereixen una bona formació professional, tant a nivell general com d'especialitat. Això no obstant, es considera que el nombre d'assignatures de l'especialitat és baix, per exemple, els crèdits per a l'especialització del pla d'estudi de la UAB són del 24%. Els horaris, en general, estan molt concentrats. En el cas de la UB, l'alternança per cursos entre matí i tarda que es produeix a l'itinerari de francès crea certs problemes als alumnes repetidors i a aquells que treballen. A totes les titulacions s'observen encavalcaments, variabilitat en els continguts d'una mateixa assignatura segon el professor que la imparteixi i una excessiva fragmentació de les matèries. En algunes titulacions hi ha assignatures que s'imparteixen en sessions de fins a dues hores i mitja.

El *pràcticum* està molt ben valorat a totes les titulacions. Consta de 32 crèdits impartits de manera diferent a cada titulació. A la UB, hi ha un únic *pràcticum* a tercer. A la UdG i a la URV hi ha dos *pràcticum*, un a segon i un a tercer. Finalment, a la UAB hi ha quatre *pràcticum* al llarg de tota la carrera. A la UB, la UdG i la URV es considera tardà el contacte dels alumnes amb les escoles. En alguns casos els tutors no pertanyen a l'especialitat dels alumnes.

El desenvolupament de l'ensenyament

Educació Infantil

La metodologia docent utilitzada pels professors de les titulacions de Mestre. Especialitat d'Educació Infantil és, en general, molt diversa. Destaca, a gairebé totes, la classe magistral, seguida del treball en grup i de l'exposició dels alumnes a classe. S'intenta que les classes siguin participatives amb la introducció de la discussió i el treball en grup, però això es veu condicionat pel nombre d'alumnes. Així, a les titulacions amb més estudiants per grup hi predomina la classe magistral. Pel que fa a la distribució dels alumnes per grup, s'observen clarament, dues tendències: aquelles titulacions amb menys de 60 alumnes a les classes teòriques i aquelles que amb més de 85. Per aquestes últimes es considera que la relació alumne/professor és massa elevada i no permet estratègies docents i avaluatives adequades. Es valora molt positivament l'esforç que realitzen la UAB, la UdG i la URV per reduir el nombre d'estudiants en els grup de pràctiques que, en alguns casos, arriba a superar el 50%. En canvi, amb prou feines s'observen diferències pel que fa a la mida del grup a primer i a la resta de cursos de primer cicle.

Taula 6. Distribució d'alumnes a les titulacions

	UB	UAB	UdG	UdL	URV
<i>Mitjana d'alumnes per grup de 1r curs</i>					
Teoria	60	48	85	96	89
Pràctica	62	30	31	86	51
<i>Mitjana d'alumnes de nou ingrés de 1r curs</i>					
Teoria	54	43	82	86	75
Pràctica	58	28	30	78	43
<i>Mitjana d'alumnes per grup 1r cicle</i>					
Teoria	56	47	78	87	82
Pràctica	58	28	34	76	47
Alumnes totals	569	487	260	197	147
Alumnes equivalents a temps complet	465	450	241	191	133

Si bé es fan servir transparències i audiovisuals a la majoria de classes, les titulacions són conscients que l'ús de les noves tecnologies i de la informàtica com a mitjà per a la transmissió del coneixement és encara escàs.

L'acompliment dels programes és a totes les titulacions molt elevat.

Totes les titulacions són conscients de la importància de l'acció tutorial per al bon rendiment dels estudiants. La manera com cada estudi organitza les tutories varia. En tots els casos hi ha tutories del professor que dona l'assignatura i que reserva unes hores a la setmana per a resoldre dubtes. A més a més, a la UAB, hi ha les tutories del grup/classe amb un professor tutor per a tot el grup. A la UB hi ha els tutors d'itinerari curricular (TIC), figura molt ben valorada, que bàsicament es dirigeix als alumnes de primer curs que reben indicacions i ajut directe. A cada grup de primer li corresponen entre dos i tres tutors. Els comitès externs han recomanat l'extensió d'aquests tutors a la resta de cursos de la titulació de la UB, de manera que cada tutor pugui ser-ho d'un grup màxim de deu alumnes durant tots els seus estudis. També recomana introduir figures similars a les altres universitats.

En general, es coincideix a considerar que encara no hi ha una cultura arrelada de la tutoria i que els alumnes la fan servir bàsicament en època d'exàmens. En el alguns casos els horaris de les tutories coincideixen amb els de classe.

Els treballs de curs són ben valorats a la majoria d'universitats per que permeten la participació i la reflexió personal dels alumnes, per bé que, es consideren aspectes negatius el gran nombre de treballs que s'encomanen, la repetició de continguts que es produeix i la l'escassa repercussió que tenen a la nota final de l'assignatura. Es proposa, doncs, augmentar la coordinació entre els professors i establir treballs interdisciplinaris que permetrien reduir-ne el nombre i eliminar els encavalcaments.

Taula 7. Resultats acadèmics

	UB	UAB	UdG	UdL	URV
<i>Taxa d'èxit 1r curs</i>					
1a convocatòria	90%	90%	92%	91%	84%
2a convocatòria	71%	85%	81%	84%	75%
<i>Taxa d'èxit 1r cicle</i>					
1a convocatòria	89%	94%	91%	88%	87%
2a convocatòria	74%	88%	85%	82%	76%
<i>Rendiment acadèmic</i>					
1r curs	88%	89%	94%	88%	86%
1r cicle	88%	92%	88%	86%	90%
<i>Mitjana del nombre de titulats (1996-1999)</i>					
	160	141	74	42	38
<i>Taxa de graduació</i>					
	0.79	0.94	0.93	0.81	0.95

En general, els resultats acadèmics dels alumnes es qualifiquen d'excel·lents, ja que és la d'Educació Infantil és la titulació de mestres que presenta una taxa més alta d'èxit i rendiment. Tant a primer curs com a primer cicle, la taxa d'èxit a la primera convocatòria ronda el 90%, i a la segona se situa entre el 70% i el 90%, segons dades de la universitat. El rendiment acadèmic, és a dir, el nombre d'alumnes aprovats respecte del total de matriculats, és igualment destacable, amb una taxa entre el 88% i el 95%, tant pel que fa a primer com pel que fa al conjunt dels tres cursos de la titulació. Algunes titulacions atribueix aquest elevat èxit a les estratègies docents, l'avaluació continuada i l'adaptació del nivell d'exigència al nivell real dels estudiants. En aquest sentit, però, la UAB adverteix del perill que representa rebaixar excessivament el nivell d'exigència de les assignatures.

Educació Primària

La metodologia docent que predomina a les tres titulacions d'Educació Primària avaluades és la de l'exposició. A la URV la fan servir la gran majoria dels professors i a la UdG i la UdL és utilitzada per gairebé la meitat. També es fan servir el debat i el treball en grup. Les titulacions consideren la primacia de la classe magistral resultat de l'elevada mida del grup. A primer curs, les classes teòriques tenen entre 71 alumnes a la UdG i 105 a la UdL i les pràctiques entre 53 i 97. La mitjana d'alumnes per grup durant els tres anys disminueix molt lleugerament -entre 64 i 90, pel que fa als crèdits teòrics, i entre 48 i 84, pel que fa als pràctics. Entre el 10 i el 15% dels alumnes que cursen primer a les tres universitat són repetidors.

Els alumnes de la UdL tenen 24 hores lectives a la setmana que sumades a les 16 que la titulació considera que hom ha de destinar a l'estudi personal sumen 40 hores a la setmana. A la URV els alumnes de primer cicle tenen 20 hores lectives a primer i entre 17 i 18 a segon i tercer, i els alumnes dediquen entre 3 i 9 hores setmanals a l'estudi personal. A la UdG es considera correcta una dedicació de 2 a 3 hores d'estudi per assignatura a la setmana.

Les transparències i els audiovisuals són alguns dels recursos més utilitzats a l'hora d'impartir les assignatures. L'ús de noves tecnologies a classe és encara molt escàs. Els treballs, ja siguin en grup o individuals, són un recurs molt utilitzat pels professors. En general, es valoren positivament, però, tal i com passa també amb els continguts de les assignatures, s'observen encavalcaments. Es proposa, doncs, augmentar la coordinació entre els professors i introduir treballs interdisciplinaris per tal de reduir el nombre de treballs com evitar la repetició de continguts.

Taula 6.1. Distribució d'alumnes a les titulacions

	UdG	UdL	URV
<i>Mitjana d'alumnes per grup de 1r curs</i>			
Teoria	71	105	92
Pràctica	53	97	55
<i>Mitjana d'alumnes de nou ingrés de 1r curs</i>			
Teoria	64	90	78
Pràctica	48	84	45
<i>Mitjana d'alumnes per grup 1r cicle</i>			
Teoria	54	79	82
Pràctica	40	71	49
Alumnes totals	141	167	136
Alumnes equivalents a temps complet	132	162	130

La tutoria és un aspecte fonamental a les titulacions de Mestres especialista d'Educació Primària. La normativa sobre tutories es compleix a cada una de les titulacions de manera generalitzada. Cap d'elles disposa, però, de la figura de tutor curricular de l'alumne i les tutories es troben circumscrites exclusivament a les assignatures. La utilització, per part dels alumnes, d'aquestes tutories es concentra a les èpoques d'exàmens i es constata la bona disposició dels professors a l'hora de resoldre qualsevol dubte fora de l'horari establert de tutories. Durant l'avaluació externa es va recomanar l'extensió de les tutories i la progressiva introducció dels tutors curriculars.

Taula 7.1. Resultats acadèmics

	UdG	UdL	URV
<i>Taxa d'èxit 1r curs</i>			
1a convocatòria	83%	85%	79%
2a convocatòria	68%	77%	56%
<i>Taxa d'èxit 1r cicle</i>			
1a convocatòria	91%	83%	87%
2a convocatòria	81%	72%	69%
<i>Rendiment acadèmic</i>			
1r curs	83%	82%	79%
1r cicle	91%	80%	85%
Mitjana del nombre de titulats (1996-1999)	44	38	38
Taxa de graduació	0.98	0.73	0.95

Els resultats acadèmics obtinguts pels alumnes són molt bons. La taxa d'èxit dels estudiants de primer és, a les tres universitats, superior al 79% a la primera convocatòria i encara més alta pel conjunt del primer cicle. La taxa d'èxit a la segona convocatòria és, en canvi, una mica més baixa -entre el 69% a la URV i el 81% a la UdG- i mereix especial atenció la reducció del nombre d'aprovat de primer curs de la URV a la segona convocatòria. Les taxes de rendiment són igualment excel·lents: superiors al 79% tant pel que fa a primer curs com pel conjunt dels estudis. Les titulacions atribueixen els bons resultats acadèmics a la metodologia docent utilitzada. El nivell d'exigència de les titulacions es considera correcte,

per bé que certes assignatures presenten un nivell més aviat baix, cosa que, segons opinen algunes titulacions, afavoreix la impressió generalitzada que els estudis són fàcils.

A l'hora d'avaluar els coneixements, l'examen final segueix sent la peça clau i la gran quantitat de treballs que els alumnes han de fer tenen poc pes a la nota final, aspecte molt criticat pels alumnes.

Educació Especial

Les estratègies docents utilitzades a les tres titulacions d'Educació Especial són molt diverses. El mètode més usat a la UAB és l'exercici d'aplicació, seguit de l'explicació del professor, la lectura i els debats. L'explicació del professor intenta allunyar-se de la classe magistral tradicional i procura adoptar un caràcter més interactiu. A la UdL, la classe magistral i la discussió són les dues metodologies més utilitzades, en una relació d'aparent equilibri. Per últim, a la URV és majoritari l'ús de la classe expositiva. Les titulacions associen la metodologia docent utilitzada en cada cas a la mida dels grups. En aquest sentit, la mitjana d'alumnes per grup de teoria a la UAB se situa en 56 a primer curs, mentre que a la UdL i a la URV és de 95. Aquesta mitjana es manté durant tota la carrera a la URV, mentre que a la UdL es redueix fins a 66 i a la UAB augmenta fins a 89. La UAB i la URV fan un esforç important per reduir el nombre d'alumnes en els grups de pràctiques, mentre que la UdL manté el nombre d'alumnes dels grups de teoria i pràctica en valors molt similars. Pràcticament la totalitat dels alumnes matriculats a la UdL i a la URV segueixen els estudis a temps complet i a la UAB ho fan el 69%, cosa que indica que un 30% dels alumnes segueixen vies lentes, bàsicament per causes laborals.

Taula 6.2. Distribució d'alumnes a les titulacions

	UAB	UdL	URV
<i>Mitjana d'alumnes per grup de 1r curs</i>			
Teoria	56	95	96
Pràctica	28	88	53
<i>Mitjana d'alumnes de nou ingrés de 1r curs</i>			
Teoria	51	78	81
Pràctica	27	72	46
<i>Mitjana d'alumnes per grup 1r cicle</i>			
Teoria	89	66	86
Pràctica	43	57	32
Alumnes totals	167	106	126
Alumnes equivalents a temps complet	115	107	123

Aquestes titulacions no disposen d'estudis específics sobre la dedicació dels estudiants a l'estudi. La UdL estableix en 40 les hores d'estudi, entre lectives a classe i treball propi a la setmana, i la URV estima les hores necessàries de treball personal en una mitjana de 2 a 3 hores per assignatura i setmana, mentre que els alumnes diuen dedicar-ne entre tres i nou. No obstant això, moltes vegades, aquesta dedicació ha estat calculada a la baixa, ja que, com ha comentat la titulació de la UAB, la profusió de treballs que els alumnes han de realitzar els obliga a una dedicació molt més elevada. Els treballs també són molt utilitzats a les titulacions de Mestre. Especialitat d'Educació Especial, amb característiques similars a Primària i a Infantil i amb els mateixos problemes.

La UAB té establertes, a més a més de les tutories de les assignatures, els tutors de grup-classe. Aquesta figura és, en principi, ben valorada per alumnes i professors ja que implica un tracte més personal. Cada grup té assignat dos o tres tutors. En alguns casos s'ha

observat el desconeixement entre els alumnes de les funcions d'aquesta figura. Tot i que es reconeix que els estudiants fan ús de les tutories bàsicament en èpoques d'exàmens, a totes tres titulacions es fa al·lusió a determinats problemes d'accés a les tutories a causa dels encavalcaments d'horaris.

Taula 7.2. Resultats acadèmics

	UAB	UdL	URV
<i>Taxa d'èxit 1r curs</i>			
1a convocatòria	93%	57%	75%
2a convocatòria	89%	77%	75%
<i>Taxa d'èxit 1r cicle</i>			
1a convocatòria	93%	63%	85%
2a convocatòria	88%	81%	77%
<i>Rendiment acadèmic</i>			
1r curs	92%	71%	85%
1r cicle	93%	74%	91%
Mitjana del nombre de titulats (1996-1999)	45	25	30
Taxa de graduació	0.9	0.89	0.75

En totes les titulacions, l'avaluació dels alumnes consisteix, bàsicament, en integrar l'avaluació dels treballs realitzats i la d'un examen final. No obstant això, el pes dels treballs a la nota final de l'assignatura sol ser molt desigual, i en alguns casos, molt baix.

En general, els resultats acadèmics dels alumnes són qualificats com a bons, tot i que es poden observar diferències significatives entre les tres titulacions avaluades. A la UAB les taxes d'èxit, tant a primer curs com en el conjunt de la titulació, són superiors al 90%; a la URV són del 75% i el 85% respectivament, pel que fa a la primera convocatòria. A la UdL, en canvi, les taxes d'èxit són menors i, en concret, d'un 57% a primer curs i un 63% en el conjunt de la carrera. Les diferències entre titulacions són menors entre les taxes d'èxit de la segona convocatòria, totes per sobre del 75%. Els alumnes matriculats a la UAB i a la URV obtenen rendiments acadèmics similars i superiors al 90% si es consideren conjuntament els tres anys de la diplomatura. El rendiment acadèmic a la UdL és del 74% en tota la carrera.

Educació Física

La metodologia docent més emprada a les titulacions és la classe magistral, seguida dels treballs personals dels alumnes, ja siguin en grup o individuals. Les exposicions dels alumnes -que l'ajuden a desenvolupar les seves habilitats comunicatives- són menys freqüents. Gairebé no es fan sortides de camp ni visites. La introducció a classe de tècniques didàctiques innovadores i noves tecnologies és encara escassa. Tant el comitès interns com externs coincideixen en assenyalar que la innovació docent està molt relacionada amb el nombre d'alumnes per grup i que com més alumnes per classe menys possibilitat hi ha d'usar estratègies docents novadores. La mitjana d'alumnes de primer curs per crèdits teòrics se situa al voltant dels 60 a la UB i la UAB, dels 72 a la UdG i dels 97 a la UdL i la URV. La mitjana d'alumnes en els grups de pràctiques disminueix molt lleugerament, excepte a la UAB i la URV on es duen a terme importants esforços per reduir els grups de pràctiques. La mitjana d'alumnes per grup en el conjunt dels estudis disminueix entre un 12% i un 30% respecte al primer curs. El 20% dels alumnes matriculats a la UB segueixen els estudis a temps parcial i el 10% a la UdG. A la UdL els percentatges són inferiors al 5%.

Taula 6.3. Distribució d'alumnes a les titulacions

	UB	UAB	UdG	UdL	URV
<i>Mitjana d'alumnes per grup de 1r curs</i>					
Teoria	63	54	72	97	97
Pràctica	66	34	60	89	54
<i>Mitjana d'alumnes de nou ingress de 1r curs</i>					
Teoria	53	45	62	78	77
Pràctica	57	30	52	71	44
<i>Mitjana d'alumnes per grup 1r cicle</i>					
Teoria	47	46	55	80	86
Pràctica	48	29	42	69	49
Alumnes totals	487	189	130	164	133
Alumnes equivalents a temps complet	406	185	118	161	126

L'acompliment dels programes a les titulacions avaluades és elevat. No obstant, la UB i la UAB consideren que falta temps per impartir correctament els continguts que, en molts casos es repeteixen, tant en les assignatures com en els treballs que els alumnes han de realitzar. Seria convenient augmentar la coordinació entre professors i departaments amb la finalitat d'evitar encavalcaments de contingut i reduir el nombre de treballs que han de realitzar els alumnes. En alguns casos es produeix certa inadaptació entre els programes de les assignatures i el pla docent de la titulació.

El treball dels alumnes implica entre 32 i 36 hores a la setmana a la UB, i al voltant de les 40 a la UdL -en ambdós casos es consideren hores lectives i treball personal. A la UAB, la UdG i la URV no hi ha cap estudi detallat sobre el temps que els alumnes dediquen a l'estudi, per bé, que a les dues últimes, els estudiants afirmen estudiar entre dues i nou hores per assignatura.

Totes les titulacions tenen implantades, per normativa, les tutories vinculades al desenvolupament de les assignatures. A més, la UB ha introduït els tutors d'itinerari curricular (TIC) per als alumnes de primer i la UAB els tutors de grup-classe. En general, els alumnes valoren positivament les tutories, però en fan un ús escàs i concetrat, bàsicament, en els períodes d'exàmens. El comitè d'avaluació extern ha subratllat la importància de les tutories i la necessitat d'incorporar tutors curriculars a totes les titulacions.

Taula 7.3. Resultats acadèmics

	UB	UAB	UdG	UdL	URV
<i>Taxa d'èxit 1r curs</i>					
1a convocatòria	85%	87%	79%	56%	79%
2a convocatòria	70%	84%	62%	77%	73%
<i>Taxa d'èxit 1r cicle</i>					
1a convocatòria	84%	91%	86%	61%	84%
2a convocatòria	69%	82%	58%	77%	76%
<i>Rendiment acadèmic</i>					
1r curs	84%	84%	79%	65%	85%
1r cicle	83%	88%	88%	68%	88%
Mitjana del nombre de titulats (1996-1999)	96	42	29	34	27
Taxa de graduació	0.74	0.84	0.73	0.72	0.68

L'avaluació dels alumnes es basa, fonamentalment, en l'examen final escrit i en els treballs realitzats. El valor que s'atribueix a cadascun d'aquests mecanismes a la nota final depèn de l'assignatura i de la titulació. En general, els alumnes es queixen de la poca importància que

tenen els nombrosos treballs realitzats durant el curs per a la nota final. Els resultats acadèmics dels alumnes són, en tot cas, molt bons. Al primer curs, superen el 79% d'aprovat i, en el conjunt de primer cicle, el 84%; excepte a la UdL on són del 56% i el 61%, respectivament. Tal i com es pot comprovar, les taxes d'aprovat baixen a les segones convocatòries, excepte a la UdL. Convindria analitzar el menor rendiment que presenta la UdL.

Educació Musical

La metodologia docent se centra, com en els casos anteriors, en la classe magistral i en els treballs dels alumnes. També s'utilitzen però en menor mesura el debat i la discussió a classe i els comentaris de text. L'ús de noves tecnologies i eines audiovisuals és encara limitat. A les titulacions de la UAB i de la UdG es programen diverses sortides a museus i a concerts durant l'any, aspecte que es considera molt positiu per a la formació musical dels alumnes. A la resta d'universitats aquestes activitats són més escasses.

Taula 6.4. Distribució d'alumnes a les titulacions

	UB	UAB	UdG	UdL	URV
<i>Mitjana d'alumnes per grup de 1r curs</i>					
Teoria	76	49	70	97	93
Pràctica	74	31	65	86	52
<i>Mitjana d'alumnes de nou ingrés de 1r curs</i>					
Teoria	62	43	60	81	77
Pràctica	62	29	56	72	43
<i>Mitjana d'alumnes per grup 1r cicle</i>					
Teoria	57	48	53	60	83
Pràctica	51	28	52	47	47
Alumnes totals	422	169	89	96	129
Alumnes equivalents a temps complet	339	151	80	93	121

Pel que fa a la mida dels grups, varia a primer curs entre els 49 alumnes de la UAB i els 97 de la UdL -a teoria- i entre els 31 alumnes de la UAB i els 86 de la UdL –a les pràctiques. En el conjunt de la diplomatura, els grups disminueix lleugerament. Els de pràctiques són gairebé idèntics als de teoria, excepte a la URV on es redueixen a la meitat. El 20% dels alumnes matriculats a la UB segueixen els estudis a temps parcial. A la resta d'universitats el percentatge varia entre el 3% de la UdL i el 10% de la UdG.

La titulació de Mestre d'Educació Musical de la UB ofereix un estudi exhaustiu sobre el treball personal de l'alumne, tant pel que fa a hores lectives com a hores d'estudi. Per a una assignatura de 7.5 crèdits un alumne hauria de destinar d'entre 6 hores i mitja a vuit i mitja -entre assistència a classe i treball personal- per obtenir el màxim rendiment. A la UdG i a la URV s'estableix una mitjana d'entre 2 i 9 hores d'estudi personal per assignatura i setmana. A la UB es considera que la càrrega lectiva dels alumnes és superior a la desitjada, mentre que a la resta d'universitats s'estima adequada.

Taula 7.4. Resultats acadèmics

	UB	UAB	UdG	UdL	URV
<i>Taxa d'èxit 1r curs</i>					
1a convocatòria	82%	92%	80%	60%	74%
2a convocatòria	68%	76%	61%	78%	62%
<i>Taxa d'èxit 1r cicle</i>					
1a convocatòria	84%	92%	89%	64%	82%
2a convocatòria	67%	82%	77%	80%	70%
<i>Rendiment acadèmic</i>					
1r curs	82%	85%	80%	67%	75%
1r cicle	84%	87%	89%	69%	83%
Mitjana del nombre de titulats (1996-1999)	82	34	19	23	26
Taxa de graduació	0.63	0.68	0.63	0.82	0.65

Les titulacions de Mestre d'Educació Musical constaten el fet que el nivell de coneixement musical dels alumnes de nou accés és molt desigual. Per això reclamen una prova d'accés específica que estableixi uns coneixements mínims per poder seguir els estudis. Durant l'avaluació externa es va criticar aquest fet, en primer lloc perquè podria implicar una profusió de proves d'accés, que no tan sols afectaria aquesta titulació sinó moltes d'altres de característiques similars i, en segon lloc, perquè podria donar-se més importància a la formació musical que a l'objectiu principal de la titulació.

Les tutories són, en general, ben valorades tant pels professors com pels alumnes, tot i que el seu ús queda molt restringit a les èpoques d'exàmens. Destaca la bona disposició dels professors a resoldre qualsevol dubte en tot moment, fora fins i tot dels horaris establerts de tutories. Es recomana l'extensió de les experiències dels TIC i els tutors de grup-classe de la UB i la UAB i la l'ampliació dels tutors curriculars.

Pel que fa a l'avaluació dels coneixements, la majoria de les assignatures han establert els seus criteris en els plans docents i es considera satisfactòria la publicació i revisió dels exàmens. Els criteris d'avaluació de la UB són l'assistència continuada a classe, un examen final de continguts i els treballs dels alumnes. A la UAB, la prova individual final és gairebé l'únic mecanisme d'avaluació en aquelles assignatures de l'especialitat on l'alumne ha de demostrar la seva capacitat discriminativa i d'interpretació musical. A la resta d'assignatures de la titulació de la UAB i a les altres titulacions, la qualificació final depèn del resultat de l'examen final i, en major o menor mesura, es tenen en compte els treballs dels alumnes.

Els resultats acadèmics són molt bons i oscil·len, pel que fa a la primera convocatòria de primer curs, entre el 60% d'aprovat a la UdL i el 82% a la UB. Les taxes d'èxit a la segona convocatòria, tant de primer com del conjunt dels tres cursos, són inferiors a les de la primera. El rendiment acadèmic dels alumnes varia entre el 67% de la UdL i el 89% de la UdG, per al conjunt dels estudis.

Llengües Estrangeres

Les estratègies docents utilitzades a les titulacions de Mestres especialistes en Llengües Estrangeres són, fonamentalment, la classe magistral convencional i el treball de curs de l'alumne. A la UB s'ha posat de manifest que part del professorat utilitza estratègies poc relacionades amb les que l'alumne haurà d'aplicar després a l'escola. A la resta de titulacions s'han expressat opinions similars en aquest sentit. L'ús de mitjans audiovisuals i de noves tecnologies és poc freqüent. S'ha suggerit la necessitat d'introduir els professors lectors, figura que ja havia existit en alguna titulació. A la UAB, es considera de manera positiva la

presència, a les classes, d'alumnes d'intercanvi que obliguen a donar una visió més internacional i oberta de les assignatures.

L'acompliment dels programes és, en general, l'adient. No obstant això, a moltes assignatures s'observa una correspondència desigual entre els continguts i el temps disponible. Això es deu, bàsicament, a una reestructuració inadequada de les assignatures en els nous plans d'estudis.

El nivell d'assistència a classe és molt elevat a totes les titulacions -superior al 80%. Algunes assignatures de la titulació de la UAB requereixen una assistència mínima al 80% de les classes per aprovar.

Pel que fa a la mida dels grups s'observen dos tipus de titulacions: aquelles que, de mitjana, tenen menys de 40 alumnes per classe -UB i UAB- i aquelles que en tenen més de 75 -UdG i URV. Les titulacions presenten una mitja de repetidors que oscil·la entre el 15% i el 20% del total de matriculats a primer curs. Els volum dels grups de pràctiques és similar al de teoria en el cas de la UB, i, a la URV, són un 40% més petits. A la UAB i UdG són entre un 20 i un 30% més petits.

Taula 6.5. Distribució d'alumnes a les titulacions

	UB	UAB	UdG	URV
<i>Mitjana d'alumnes per grup de 1r curs</i>				
Teoria	44	39	75	88
Pràctica	42	28	61	51
<i>Mitjana d'alumnes de nou ingrés de 1r curs</i>				
Teoria	40	31	64	75
Pràctica	40	24	53	45
<i>Mitjana d'alumnes per grup 1r cicle</i>				
Teoria	39	34	55	74
Pràctica	41	27	38	46
Alumnes totals	284	161	90	90
Alumnes equivalents a temps complet	246	145	80	99

No hi ha cap estudi clar sobre la dedicació dels alumnes a l'estudi. La UAB, la UdG i la URV determinen, de mitjana, 3 hores d'estudi personal per assignatura, i a l'enquesta els alumnes de la URV afirmen que en dediquen entre tres i nou. En general, els mecanismes de publicació de les dates d'exàmens, dels resultats i de les revisions són regulats a través d'una normativa que els professors solen complir. Es considera que la càrrega lectiva dels alumnes és molt elevada, sobretot si es tenen en compte les hores destinades a la realització dels nombrosos treballs que es demanen a totes les assignatures de la titulació.

A totes les titulacions s'observen encavalcaments de continguts entre assignatures i treballs dels alumnes. Se'n produeixen menys en aquelles assignatures més vinculades a l'especialitat de Llengües Estrangeres.

Les taxes d'èxit dels alumnes a la primera convocatòria són superior al 85% a la UAB, més grans del 83% a la UdL i del 74% a la URV, tant a primer curs com al total de la carrera. Igualment, el rendiment acadèmic és molt elevat i supera en tots els casos el 74% d'aprovat respecte del total d'alumnes matriculats. La titulació de la URV es va iniciar el curs 1997/98, en el moment de l'avaluació -curs 1999/00- encara no s'ha diplomats la primera promoció. És per això que a les taules no hi apareixen dades de primer cicle ni de titulats.

Taula 7.5. Resultats acadèmics

	UB	UAB	UdL	URV
<i>Taxa d'èxit 1r curs</i>				
1a convocatòria	78%	85%	83%	74%
2a convocatòria	37%	63%	61%	49%
<i>Taxa d'èxit 1r cicle</i>				
1a convocatòria	83%	90%	88%	Nd
2a convocatòria	50%	74%	70%	Nd
<i>Rendiment acadèmic</i>				
1r curs	77%	76%	78%	74%
1r cicle	80%	84%	85%	Nd
Mitjana del nombre de titulats (1996-1999)	46	36	21	-
Taxa de graduació	0.58	0.72	0.60	-

Els alumnes de les titulacions de Mestres destaquen per la seva diversitat, tant d'accés com d'extracció social. La gran majoria són dones, amb percentatges superiors al 80% del total d'alumnes, excepte a les titulacions d'Educació Física on la proporció tendeix a l'equilibri. Cap de les titulacions disposa d'una política activa de captació d'alumnes, però totes reconeixen la necessitat de disminuir la feminització dels estudis.

Tots els centres organitzen jornades de portes obertes amb la finalitat de mostrar als estudiants de secundària i futurs universitaris l'oferta educativa, les instal·lacions i els serveis de les titulacions. A l'inici de cada curs escolar totes les titulacions estableixen sessions informatives per als alumnes de nou ingrés que han estat valorades positivament. En algun cas, però, s'han observat certes deficiències en els processos d'atenció als nous alumnes.

Els diferents centres presenten models de matrícula diferents. La UAB i la URV ofereixen als alumnes la possibilitat d'automatricular-se. Aquesta opció ha estat molt ben valorada pels alumnes, sobretot, per l'agilitat que representa. A la UB hi ha dos períodes de matrícula, un abans de començar cada semestre. A la UdL hi ha una única matrícula a l'inici del curs acadèmic. En alguns casos es produeixen algunes deficiències derivades del fet que els alumnes comencen les classes sense estar matriculats. Això, de vegades, causa trastorns tant pels alumnes que han de canviar de grup com pels professors que no coneixen els seus alumnes definitius fins que ha passat més d'un mes des de l'inici del curs. A la majoria de titulacions hi ha becaris que assessoren i resolen els problemes que se'ls presenten als estudiants en el moment de formalitzar la matrícula.

La maduresa intel·lectual dels alumnes de les titulacions i la seva bona actitud, inquieta, i a la vegada crítica i constructiva, són valorades positivament. La majoria de titulacions afirmen que els estudiants de Mestre estan molt convençuts dels estudis que segueixen. En canvi, la participació dels alumnes és molt baixa, tant a les eleccions com als Consells de Departament i Juntes de Facultat. Caldria cercar mecanismes per fomentar la participació dels alumnes i la seva implicació diària en el funcionament de les titulacions. D'altra banda, els estudiants s'han mostrat extremadament solidaris i han participat activament en diferents campanyes d'organitzacions no governamentals, fet que contrasta amb la seva actitud majoritàriament conformista envers les titulacions.

Les tutories són valorades positivament i es considera que les seves vies d'expressió als estudis són, en general, satisfactòries. Molts dels alumnes opinen que les titulacions estan

allunyades de la realitat escolar i que seria positiu que els professors tinguessin més contacte amb les escoles.

Un nombre important d'alumnes, sobretot dels centres més grans, cursen els estudis a temps parcial i els compaginen amb d'altres activitats, fonamentalment de caràcter laboral. Les titulacions no han previst cap acció de seguiment especial, ni altres vies en els plans d'estudi i en l'organització de les titulacions per aquells alumnes que volen seguir una via més lenta en els seus estudis.

La UB organitza, en col·laboració amb el Servei d'Orientació Universitari (SOU), cursos d'informació i orientació sobre la incorporació al món laboral, les oposicions, etc., que han estat valorats positivament. A la resta d'universitats les accions que duen a terme en aquest sentit són més diverses i totes han estat ben considerades pels alumnes.

Professorat

La majoria del professorat de les titulacions de Mestre. Especialitat d'Educació Infantil és numerari, en un percentatge superior en tots els casos al 70 %. El pes de la docència de les titulacions correspon als titulars d'escola universitària, amb una dedicació docent del total de crèdits impartits que varia entre el 52% de la UdG i el 73% de les titulacions de la UB i de la UdL. Els segueixen els professors associats, que imparteixen entre el 13% dels crèdits a la UB i el 29% a la UAB.

Taula 8. Dedicació docent del professorat. Especialitat Educació Infantil

	UB	UAB	UdG	UdL	URV
Professorat Ordinari	86%	70%	72%	73%	73%
Catedràtics d'Universitat	0%	1.5%	0%	0%	1.3%
Titulars d'Universitat	2.6%	10.7%	11.2%	0%	2.2%
Catedràtics d'Escola Universitària	10%	2.9%	8.6%	0%	5.6%
Titulars d'Escola Universitària	73%	54.8%	52.2%	73%	63.8%
Associats	13.1%	28.8%	21.1%	27%	24.7%
Altres	1.3%	1.3%	6.9%	0%	2.4%

Les titulacions avaluades de Mestre en l'Especialitat d'Educació Primària mostren força homogeneïtat pel que fa a la dedicació docent del professorat numerari i és, en tots els casos, superior al 75%. Destaca la UdG, titulació en la qual el 19.2% dels crèdits és impartit per catedràtics i titulars d'universitat. No obstant, són els titulars d'escola universitària qui tenen un pes específic més gran a la titulació i imparteixen entre el 56% (UdG) i el 76% dels crèdits del pla d'estudis (UdL). Els professors associats tenen assignada una docència equivalent entre el 16.5% (UdG) i el 36% (UdL).

Taula 8.1. Dedicació docent del professorat. Especialitat Educació Primària

	UdG	UdL	URV
Professorat Ordinari	75%	80%	76%
Catedràtics d'Universitat	5.9%	0%	1.2%
Titulars d'Universitat	13.3%	0%	3.3%
Catedràtics d'Escola Universitària	0%	4%	4.7%
Titulars d'Escola universitària	55.9%	76%	64.4%
Associats	16.5%	20%	21.2%
Altres	8.4%	0%	3.2%

La dedicació docent dels professors ordinaris a les titulacions de Mestre d'Educació Especial és menor que en els casos anteriors. Les titulacions mostren percentatges diversos: mentre que el 80% de la docència de la titulació de la UAB és impartida per professors

numeraris, a la UdL només el 44%. Els professors titulars d'escola universitària constitueixen el col·lectiu docent més important, amb una mitjana que s'acosta al 50% de la docència. Els titulars d'universitat de la UAB imparteixen el 26.7% dels crèdits docents i els associats són el segon col·lectiu a les titulacions de la UdL i de la URV, amb el 56% i el 33.1%, respectivament. A la UAB, els professors associats imparteixen el 17.5% dels crèdits.

Taula 8.2. Dedicació docent del professorat. Especialitat Educació Especial

	UAB	UdL	URV
Professorat Ordinari	80%	44%	63%
Catedràtics d'Universitat	0%	0%	1.4%
Titulars d'Universitat	26.7%	0%	1.9%
Catedràtics d'Escola Universitària	3.3%	0%	13.3%
Titulars d'Escola universitària	49.5%	44%	46.2%
Associats	17.5%	56%	33.1%
Altres	3.0%	0%	4.1%

Els professors numeraris imparteixen, a les titulacions de Mestre d'Educació Física, entre el 57% (UAB) i el 71% (UB) dels crèdits totals de la titulació. Entre ells, els titulars d'escola universitària són el col·lectiu més important amb una docència d'entre el 44.8% i el 64% a la UAB i a la UB, respectivament. Els professors associats imparteixen entre el 25% i el 43% de la docència a les cinc titulacions avaluades.

Taula 8.3. Dedicació docent del professorat. Especialitat Educació Física

	UB	UAB	UdG	UdL	URV
Professorat Ordinari	71%	57%	58%	64%	66%
Catedràtics d'Universitat	0%	0%	0%	0%	1.4%
Titulars d'Universitat	3.6%	7.7%	10%	0%	3.3%
Catedràtics d'Escola Universitària	3.3%	4.4%	1.8%	3%	4.9%
Titulars d'Escola universitària	64%	44.8%	46.4%	61%	56%
Associats	25%	43.1%	26.2%	36%	31.4%
Altres	4.1%	0%	15.6%	0%	3%

La dedicació docent del professorat numerari a la UB és del 90% dels crèdits totals de la titulació de Mestre d'Educació Musical. A la resta d'universitats aquest percentatge es troba entre el 59% -a la UdG- i el 69% -a la URV. A totes les universitats, però, són els titulars d'escola universitària la categoria docent amb un nombre més gran d'hores de docència, entre el 44.5% a la URV i el 68.3% a la UB. Els professors associats són la segona categoria docent amb més hores de docència, entre el 9.7% a la UB i el 39% a la UdL.

Taula 8.4. Dedicació docent del professorat. Especialitat Educació Musical

	UB	UAB	UdG	UdL	URV
Professorat Ordinari	90%	63.5%	59%	62%	69%
Catedràtics d'Universitat	0%	0%	7.8%	0%	1.3%
Titulars d'Universitat	6.7%	4.2%	2.4%	0%	17.8%
Catedràtics d'Escola Universitària	14.7%	5.7%	0%	1%	5%
Titulars d'Escola universitària	68.3%	53.6%	49%	60%	44.5%
Associats	9.7%	35%	40%	39%	29.4%
Altres	0%	1.4%	1.4%	0%	2%

Els titulars d'escola universitària compten amb la major càrrega docent de les titulacions de Mestre. Especialitat de Llengües Estrangeres, amb un percentatge entre el 52.7% i el 61%, excepte a la UAB on són els professors associats la categoria docent amb un nombre més

gran d'hores de docència i que s'eleva a la meitat del total del pla d'estudis de la titulació. A la resta d'universitats els professors associats ofereixen entre el 23.4% i el 30% dels crèdits.

Taula 8.5. Dedicació docent del professorat. Especialitat Llengües Estrangeres

	UB	UAB	UdG	URV
Professorat Ordinari	71%	48%	69%	74%
Catedràtics d'Universitat	0%	0%	0%	1.4%
Titulars d'Universitat	Nd	10.9%	8%	12.1%
Catedràtics d'Escola Universitària	Nd	6.5%	0%	7.5%
Titulars d'Escola universitària	56.2%	30.6%	61%	52.7%
Associats	29.0%	50%	30%	23.4%
Altres	Nd	2%	1%	2.9%

La major part del professorat de les titulacions de Mestres avaluades és estable i numerari. En algunes titulacions, no obstant, l'atenció docent d'aquest col·lectiu se situa per sota del 50%. Educació Infantil i Primària són les titulacions en les que els professors numeraris imparteixen més docència, més del 70%. Aquest fet és valorat positivament pel que representa d'estabilitat per a les titulacions.

Tots els estudis avaluats estan duent a terme un esforç important de conversió de professors no doctors en professors doctors. Tot i això, en algunes titulacions el nombre de no doctors segueix sent destacable.

La representació dels diferents col·lectius docents en els òrgans de govern dels centres i els departaments és bona. La participació dels professors en els processos electorals és també satisfactòria, per bé que és més elevada en les de departament que en les de centre.

En general, el grau de professionalitat i d'adaptació acadèmica del professorat són molt bones. Els alumnes valoren positivament l'activitat docent dels professors. Es considera un punt fort de les titulacions de la UAB i de la UdG que gran part dels seus professors hagin estat anteriorment mestres en centres escolars. Els alumnes opinen que l'experiència professional prèvia és imprescindible per a exercir la docència i consideren necessari un contacte més constant i fluid amb les escoles. Algunes titulacions són conscients d'aquest fet i proposen intensificar les relacions amb els centres educatius de primària.

La comunicació professor-alumne és excel·lent, cosa que demostra el fet que els professors sempre estiguin disposats a resoldre qualsevol dubte dels alumnes gairebé en tot moment. L'acompliment per part dels professors de les seves tasques docents és, en la gran majoria de casos, total. Les substitucions puntuals per un període de temps curt es compleixen. No passa el mateix quan, per diferents causes, un professor ha de ser substituït per un temps més llarg.

Hi ha algun departament amb docència a les titulacions que es reserva part del pressupost per a projectes d'innovació docent, això es considera positivament. Tanmateix, els professors opinen que el reconeixement a la innovació docent és encara escàs, així com la implicació en projectes innovadors per part de la majoria dels professors de les titulacions.

La imatge dels òrgans de gestió entre professors i alumnes és, en general, bona. No obstant, s'observen problemes de coordinació entre professors, que afecten els plans d'estudis i el desenvolupament de l'ensenyament. Es considera que la tasca de gestió que realitzen molts professors de les titulacions és, en general, poc reconeguda.

Instal·lacions

Els diferents centres avaluats es troben en situacions diverses. Les Facultats de Formació del Professorat i de Ciències de l'Educació de la UB i de la UAB, respectivament, s'ubiquen en sengles campus universitaris. La primera al campus de Ciències de l'Educació de la Divisió V i la segona al campus de la UAB. La Facultat de Ciències de l'Educació de la UdG s'ubica en dos centres allunyats entre si. La Facultat de Ciències de l'Educació de la UdL és lluny del centre urbà però està a punt de traslladar-se al nou campus de la UdL. Finalment, el centre de la URV se situa en un campus que, a poc a poc, va adquirint importància, a mesura que s'hi instal·len altres facultats.

El servei més ben valorat a tots els centres és la biblioteca, tant per les seves instal·lacions com per l'equipament, els fons i el tracte que dispensen als usuaris. En algunes titulacions, no obstant, s'ha posat de manifest que el pressupost destinat a la compra de títols de llibres infantils és escàs.

També es valoren positivament les aules d'informàtica. En general, l'equipament informàtic és actual, tot i que de vegades el nombre d'ordinadors sigui escàs comparat amb el d'usuaris potencials.

Els laboratoris de ciències experimentals estan ben equipats i són segurs. Els centres estan ben retolats, són nets i segurs. A les facultats de la UB i de la URV destaca la disponibilitat d'equips docents multimèdia. A la UAB destaca de manera positiva l'aula de desenvolupament curricular i l'atenció i els serveis de secretaria i de consergeria. Pel que fa a instal·lacions, els principals problemes de les titulacions tenen a veure amb les aules. Algunes són massa petites per encabir-hi, en condicions adequades, l'elevat nombre d'alumnes. És el cas de la UB i la UdG, on també s'observa la manca de sales d'estudi. A totes les titulacions és considerat un punt feble el mobiliari de les aules, bé perquè no permet estratègies docents actives o a causa del seu mal estat. En general, l'adaptació de les instal·lacions a l'accés de les persones discapacitades és millorable. A la majoria dels centres es constata la mala insonorització de les aules i, en especial, d'aquelles on s'imparteixen assignatures de música. Els serveis menys valorats pels usuaris són el de reprografia i el de restauració.

Relacions externes

Les relacions externes que mantenen les diferents titulacions que imparteixen els estudis de Mestre a Catalunya són molt desiguals. Són, en particular, positius els intercanvis d'alumnes que manté la titulació de Mestre de Llengües Estrangeres de la UAB, a través dels programes Sòcrates i d'intercanvi amb el Canadà. Aproximadament el 47% d'alumnes d'aquesta titulació ha tingut accés a aquests programes durant els tres darrers anys. A la UB, 11 alumnes van accedir a intercanvis en totes les titulacions de Mestres durant l'últim curs i es van admetre 20 alumnes estrangers. A la UdG, 4 alumnes van tenir accés a aquests intercanvis, mentre que a la UdL i a la URV no n'hi va accedir cap. Tampoc es produeixen intercanvis d'alumnes amb la resta d'universitats espanyoles en el marc de projectes com el Sèneca.

Pràcticament totes les titulacions mantenen relacions amb els centres escolars, tot i que poques vegades es duen a terme projectes conjunts. Tots els degans de les facultats

mantenen contactes oficials amb la resta de facultats de Catalunya i amb nombrosos centres espanyols. No obstant això, la majoria de contactes de col·laboració en recerca educativa i projectes concrets són mantingut pels professors a títol personal i en alguna ocasió pels departaments.

La difusió de les titulacions sol ser bona, però es creu que és necessari emprendre accions concretes que millorin la imatge que percep la societat en general de les titulacions de mestres.

Recerca

Pel que fa a la recerca associada a les titulacions de mestres, tan sols va ser avaluada per dues universitats: la UB i la UAB. La UB va elaborar un informe intern sobre la recerca de tota la Divisió V -Ciències de l'Educació- i en el qual va avaluar la recerca dels departaments de Didàctiques Especials, DOE (Didàctica i Organització Escolar), MIDE (Mètodes d'investigació i Diagnòstic en Educació) i THE (Teoria i Història de l'Educació) i dels diferents instituts i serveis de la Divisió. La UAB va considerar els sis departaments amb major docència a les titulacions i bàsicament es va centrar en els aspectes relacionats més directament amb les titulacions.

Als departaments de la UAB destaquen les relacions amb altres departaments i institucions i els intercanvis que se'n deriven. La major part dels professors investiga activament en diferents línies i, en general, destaca el volum i la qualitat de la recerca. Alguns departaments disposen de grups consolidats i participen en diferents programes nacionals i internacionals, cosa que implica un reconeixement important a nivell de l'estat. No obstant el nombre de tesis llegides encara és petit i la proporció de professors no doctors als departaments segueix essent important. Als departaments encara es viuen diferents cultures investigadores com a resultat de la creació de la Facultat de Ciències de l'Educació a partir de les titulacions de Pedagogia i de Mestres. En molts casos s'observa una manca d'objectius concrets de recerca i de polítiques d'incentivació. En alguns casos es nota la falta de recursos i de becaris. Els departaments critiquen el fet que en l'educació la recerca és poc valorada a l'hora d'avaluar els investigadors.

A la UB es considera molt positiva la primera convocatòria d'ajuts a la recerca per a grups preconsolidats que realitza la Divisió, per les enormes oportunitats que pot oferir. En aquest sentit, també es valora positivament el Servei d'Assessorament Metodològic (SAM) de l'Institut de Ciències de l'Educació (ICE) de la UB. Destaca el potencial humà dels departaments i el nombre creixent de grups consolidats i preconsolidats, així com l'increment de lectures de tesis doctorals. Els projectes de recerca dels diferents departaments tenen una clara aplicabilitat social i es considera positiva la inclusió de la biblioteconomia i la documentació com una línia de recerca pròpia associada a les Ciències de l'Educació. Es detecta una escassa tradició del treball en grup i de la col·laboració institucional i cert desconeixement de la recerca que es realitza a la pròpia Divisió. En general, la recerca educativa és poc reconeguda i no existeixen estàndards de qualitat de productivitat científica de revistes d'investigació en educació. Caldria crear una oficina tècnica recerca i s'haurien de potenciar les comissions departamentals de recerca i doctorat, a la vegada que els grups interdepartamentals, de manera que s'incrementi la coordinació de la recerca associada a les titulacions. També cal incentivar l'assoliment de tesis doctorals a professors de les titulacions per tal que el nombre de professors doctors augmenti.