

**Avaluacions de l'Àrea de Ciències de la Salut:
Avaluació Transversal dels Ensenyaments d'Infermeria**

Introducció

Dins del programa d'avaluació institucional de l'Agència per a la Qualitat del Sistema Universitari a Catalunya es va decidir realitzar l'avaluació transversal dels ensenyaments d'Infermeria de les universitats públiques catalanes. Durant aquest procés han estat avaluades les escoles de la Universitat Autònoma de Barcelona (UAB), la Universitat Rovira i Virgili (URV), la Universitat de Girona (UdG) i la Universitat de Lleida (UdL). Cal dir que l'Escola Universitària d'Infermeria de la UB ja es va avaluar l'any 1995, en el marc del pla pilot d'avaluació de la mateixa universitat.

El procés d'avaluació s'ha dividit en dues tandes dins del programa d'avaluacions de 1999. En la taula següent apareixen les escoles i la tanda en què van ser avaluades. En total s'han avaluat 6 escoles d'Infermeria.

Taula 1. Escoles d'Infermeria avaluades en el programa 1999	
EUI Sant Pau (centre adscrit a la UAB)	1a tanda
EUI Vall d'Hebron (centre adscrit a la UAB)	1a tanda
EUI de la Universitat Rovira i Virgili (URV)	2a tanda
EUI Creu Roja de Terrassa (centre adscrit a la UAB)	1a tanda
EUI de la Universitat de Girona (UdG)	2a tanda
EUI de la Universitat de Lleida (UdL)	2a tanda

Per a aquesta avaluació, l'Agència ha adaptat la guia d'avaluació general –especialment l'apartat dedicat a les pràctiques clíniques– a les necessitats dels ensenyaments d'Infermeria, elaborant una guia específica, la *Guia d'Avaluació dels Ensenyaments d'Infermeria*. Tots els agents implicats en l'avaluació transversal d'Infermeria han valorat la guia de forma satisfactòria. Cal esmentar que les dades referents al professorat es presenten amb un format específic proposat en aquesta guia, a diferència del de la resta de titulacions que recull l'Informe 2000.

El procés d'avaluació interna ha transcorregut de manera satisfactòria i amb normalitat. L'aportació d'evidències en l'autoavaluació, però, ha obligat a enllestir processos de recollida de dades en poc temps. Malgrat això, tots els comitès d'avaluació interns valoren positivament l'experiència i consideren que els permetrà establir mecanismes per continuar el procés d'avaluació.

Tenint en compte el caràcter transversal de l'avaluació, s'ha procurat que un reduït nombre d'experts acadèmics, professionals i metodòlegs, s'encarreguessin de l'avaluació externa. La valoració de l'actuació dels comitès externs ha estat positiva, tot i que s'han produït endarreriments en el lliurament dels informes externs, especialment el de l'Escola Universitària d'Infermeria de Creu Roja de Terrassa que ha estat lliurat el mes de gener de 2001.

La programació temporal de cadascuna de les activitats d'avaluació, que ha tingut un bon funcionament, el suport rebut per part de les universitats i els mateixos centres, així com l'existència de materials específics d'avaluació, aportats per l'Agència, han fet que el procés hagi estat prou àgil. Tot i que, en alguns casos, hauria estat convenient espaiar més les diferents avaluacions externes.

L'avaluació s'ha desenvolupat en un clima de cooperació entre els comitès interns i externs, que han coincidit força a l'hora d'assenyalar els punts forts i febles de les escoles avaluades.

Context institucional

L'ensenyament d'Infermeria ha estat incorporat recentment al context de la universitat. El 1977 (Ordre de 31 d'octubre de 1977; BOE del 26 de novembre de 1977) és l'any en què aquests estudis passen a ser universitaris i a gaudir d'una identitat i un espai propis.

Fins aquell any, els centres que impartien els ensenyaments d'Infermeria, aleshores denominats Estudis d'Ajudant Tècnic Sanitari, estaven vinculats administrativament a la Seguretat Social, les Diputacions provincials o la Creu Roja i acadèmicament a les Facultats de Medicina.

L'any 1997 els ensenyaments d'Infermeria s'integren plenament a la universitat i apareixen les escoles universitàries d'Infermeria. Alguns d'aquests centres passen a dependre plenament d'una universitat –Escola Universitària d'Infermeria Pròpia–, mentre que d'altres s'hi vinculen com a centre adscrit –Escola Universitària d'Infermeria Adscrita–, amb una dependència compartida entre la universitat i una altra institució. Aquest segon grup s'ha anat reduint donat que, a poc a poc, les universitats han anat integrant les escoles adscrites per fer-les pròpies.

A les universitats catalanes que imparteixen els estudis d'Infermeria, s'hi troben les dues modalitats de centre. Així, la Universitat Autònoma de Barcelona no té cap Escola d'Infermeria integrada plenament i tant l'Escola de Sant Pau com la del Vall d'Hebron i Creu Roja són centres adscrits a la UAB. Tot i que els estudis d'Infermeria a Lleida es remunten als anys 50, no és fins el 1991 que s'incorporen a la UdL, quan la Llei 34/1991 de desembre va aprovar la creació d'aquesta universitat. La Universitat Rovira i Virgili també integrà l'Escola d'Infermeria l'any 1991 i la Universitat de Girona ho va fer l'any 1994.

Aquesta recent incorporació a la universitat i el fet que aquests estudis siguin de cicle únic i s'imparteixin en escoles universitàries poden ser els principals motius pels quals algunes de les escoles manifesten tenir una percepció negativa respecte del seu reconeixement en el si de la universitat.

Accés a les titulacions

Els estudis d'Infermeria són, actualment, uns dels que tenen major demanda. Possiblement aquest fet estigui relacionat amb les característiques de la titulació (universitària i de cicle curt) i amb les possibilitats que permeten d'incorporació ràpida al món laboral.

Com es pot constatar a la Taula 3, l'oferta de places a les escoles d'Infermeria de les universitats catalanes és àmplia i està repartida de manera desigual entre els diferents centres: l'oferta oscil·la entre les 60 places de la UdL i les 150 de la UAB, només a l'Escola de Creu Roja.

Taula 2. Notes de tall. Evolució 1994/99

Titulació	Via PAAU					Via FP				
	1994/95	1995/96	1996/97	1997/98	1998/99	1994/95	1995/96	1996/97	1997/98	1998/99
EUI-SP	6.10	6.05	6.20	6.16	6.14	7.80	7.50	7.75	8.05	8.02
EUI-VH	6.41	6.37	6.50	6.57	6.54	8.28	8.28	8.38	8.62	8.75
EUI-CR	5.6	5.81	5.87	5.87	5.65	7.16	7.41	7.55	7.58	7.65
EUI-URV	5.95	6.05	6.25	6.28	6.28	7.5	7.35	7.74	8	8.08
EUI-UdG	5.97	6.13	6.23	6.25	6.25	7.44	7.64	7.8	8.04	8.1
EUI-UdL	6	6.02	6.2	6.33	6.42	7.33	7.74	7.79	8	7,76

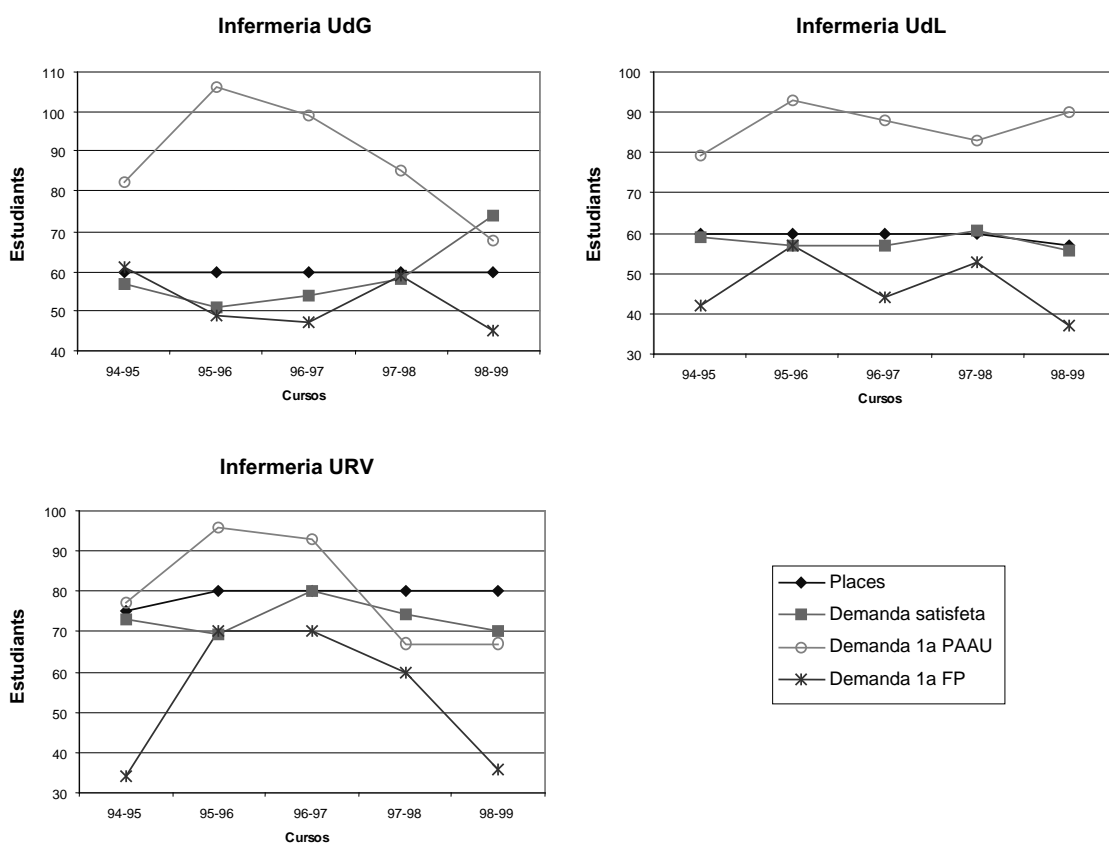
Es constata que les escoles de titularitat pública tenen una raó demanda/oferta més elevada que la resta d'escoles.

Taula 3. Demanda d'accés a la titulació. Curs 1998/99

Titulació	Places ofertes	Demanda global 1a opció	Ratio demanda/oferta	Demanda 1a opció		Demanda satisfeta global
				PAAU	FP	
EUI-SP	80	67	0.8	44	23	79
EUI-VH	100	238	2.4	145	93	107
EUI-CR	150	141	0.9	86	55	151
EUI-URV	80	127	1.6	67	60	74
EUI-UdG	80	150	1.9	85	59	59
EUI-UdL	60	133	2.3	94	39	67

Places ofertes a Catalunya: 1.362

Demanda en 1a opció a Catalunya: Nd



Taula 4. Distribució dels alumnes de 1r curs per notes i vies d'accés

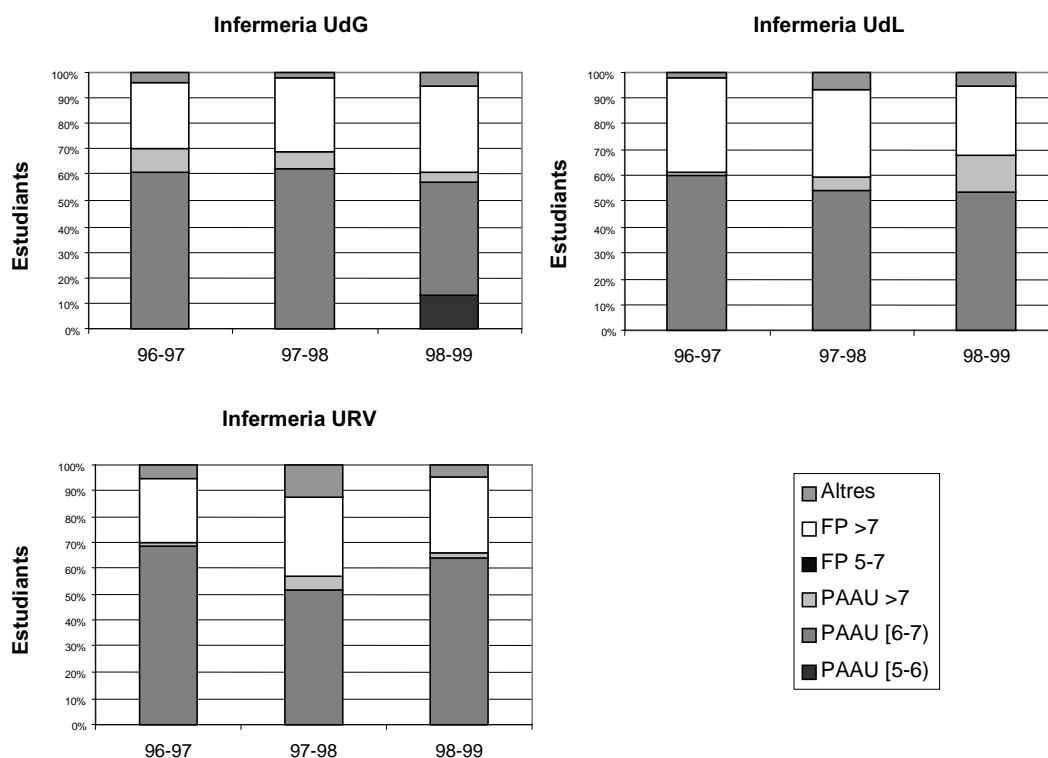
Titulació	Via d'accés PAAU								
	Curs 1996/97			Curs 1997/98			Curs 1998/99		
	[5-6]	[6-7]	>7	[5-6]	[6-7]	>7	[5-6]	[6-7]	>7
EUI-SP	0	67.5	1.3	12.5	55	1.3	8,9	57	1.3
EUI-VH	0	47	12	0	47.1	13.7	0	52.3	15.9
EUI-CR	57.2	13.2	1.3	56.6	14.5	1.3	44,6	10.7	1.7
EUI-URV	0	68.8	1.3	0	51.4	5.4	0	64.3	1.4
EUI-UdG	0	61.1	9.3	0	62.1	6.9	13,5	43.2	4,1
EUI-UdL	0	59.6	1.8	0	54.1	4.9	0	53.6	14.3

Titulació	Via d'accés FP								
	Curs 1996/97			Curs 1997/98			Curs 1998/99		
	[5-6]	[6-7]	>7	[5-6]	[6-7]	>7	[5-6]	[6-7]	>7
EUI-SP	0	0	27.5	0	0	26.2	0	0	28,8
EUI-VH	0	0	30.5	0	0	31.37	0	0	26.17
EUI-CR	0	20.8	2.5	1.3	21.1	2	2.5	31.4	6.6
EUI-URV	0	0	25	0	0	31.1	0	0	30
EUI-UdG	0	0	25.9	0	0	29.3	0	0	33.8
EUI-UdL	0	0	36.8	0	0	34.4	0	0	26.8

Totes les dades s'ofereixen en percentatge.

La suma de la distribució d'alumnes d'accés via PAAU i FP per cada curs i universitat ha de sumar 100%, quan no és així, la diferència fins el 100% correspon als alumnes que han accedit a la titulació per altres vies diferents de PAAU i FP.

Les dades amb nd no estan disponibles a la Base de Dades del Departament d'Universitats, Recerca i Societat de la Informació.



Escola Universitària d'Infermeria Creu Roja (Terrassa) Universitat Autònoma de Barcelona

Introducció

L'Escola Universitària d'Infermeria Creu Roja té el seu origen en la *Escuela de Damas Enfermeras de Cruz Roja* fundada l'any 1920. La transformació d'aquest centre en Escola Universitària es va produir durant el curs acadèmic 1984/85, any en què va passar a ser una escola adscrita a la Universitat Autònoma de Barcelona. La dependència de l'Escola és, com en la resta d'escoles adscrites, doble: acadèmicament depèn de la UAB i administrativament de la institució Creu Roja.

Fites i objectius

Els objectius de l'Escola tenen la seva arrel en el propòsit primordial de la titulació d'Infermeria i que forma part dels seus estatuts. Aquests objectius marquen diferents línies d'actuació: la formació dels futurs professionals; la incentivació de la recerca i la participació en entitats de caràcter autonòmic, nacional i internacional.

Tot el professorat ha participat activament en la formulació dels objectius i, fins i tot, en l'elaboració d'una definició de competències professionals que serveix d'eix vertebrador de l'ensenyament.

A més a més, l'autoinforme fa constar que l'Escola manté una filosofia que guia tant el pla d'estudis com la seva implementació.

Programa de formació

El pla d'estudis actual ja contempla les revisions a les quals s'han sotmès tots els plans de la diplomatura d'Infermeria, com a conseqüència dels canvis en les directrius, tant generals com específiques, incorporats pel Ministeri el 1994. Aquest pla, que encara està pendent d'homologació per part del Consell d'Universitats, té una càrrega de 225 crèdits. L'equivalència aplicada als crèdits pràctics és de 40 hores/crèdit i als crèdits teòrics de 10 hores/crèdit. Amb l'aplicació d'aquestes equivalències, el pla d'estudis de l'Escola de Creu Roja permet acreditar al voltant de 4.200 hores de formació. Si es compara la càrrega teòrica amb la pràctica a partir dels crèdits s'observa com el nombre de crèdits teòrics és lleugerament superior al de pràctics, tot i que aquesta circumstància s'inverteix en aplicar les equivalències.

Taula 13. El programa de formació

EUI Creu Roja, UAB	
Publicació en el BOE	23.04.97
Anys de durada	3
Pla d'estudis	
Crèdits troncal i obligatoris	178
<i>Teoria</i>	91
<i>Pràctica</i>	87
Crèdits optatius	24
Crèdits de lliure elecció	23
<i>Total</i>	225
Graus i assignatures	
Grau mínim practicitat	49%
Nombre d'assignatures optatives ofertes	15
% d'optatives al pla d'estudis	11%
Oferta de crèdits optatius propis	63
Relació d'optativitat	2.52
Pràctiques	
Projecte final de carrera/ <i>Pràcticum</i>	No
Pràctiques en empreses	Sí

Desenvolupament de l'ensenyament

La cap d'estudis de l'Escola, en col·laboració amb la direcció, és la responsable de l'organització de l'ensenyament, que es fa a partir del calendari establert per la UAB. El contingut teòric es concentra a l'inici de la titulació per tal que l'estudiant el rebi prèviament a la seva incorporació a les pràctiques clíniques. La coordinació de l'ensenyament es realitza mitjançant reunions periòdiques entre els membres d'una mateixa àrea de coneixement (el significat d'àrea de coneixement, en aquest cas, no és el que figura a la LRU, sinó que es refereix a una matèria i les assignatures afins a aquesta matèria).

L'atenció tutorial està organitzada atenent als criteris establerts per la UAB i els que recull el reglament de l'Escola.

La metodologia docent més utilitzada és la classe magistral, però es constata que el professorat està força motivat per incorporar noves estratègies didàctiques.

Taula 14. Distribució d'alumnes a les titulacions. Curs 1997/98

EUI Creu Roja, UAB	
<i>Mitjana d'alumnes per grup de 1r curs</i>	
Teoria	99
Pràctica	17
<i>Mitjana d'alumnes de nou ingrés de 1r curs</i>	
Teoria	75
Pràctica	14
<i>Mitjana d'alumnes per grup 1r cicle</i>	
Teoria	89
Pràctica	8
Alumnes totals	
Alumnes totals	509
Alumnes equivalents a temps complet	502

Taula 15. Resultats acadèmics. Curs 1997/98

EUI Creu Roja, UAB	
<i>Taxa d'èxit 1r curs</i>	
1a convocatòria	63.97%
2a convocatòria	61.11%
<i>Taxa d'èxit 1r cicle</i>	
1a convocatòria	93.37%
2a convocatòria	69.71%
<i>Rendiment acadèmic</i>	
1r curs	71%
1r cicle	83%
Mitjana del nombre de titulats (1996/99)	137.6
Taxa de graduació	0.91

Per a l'avaluació de l'aprenentatge s'utilitzen mètodes ajustats als continguts, preferentment de caràcter escrit.

Pel que fa als resultats, l'autoinforme assenyala que el percentatge d'aprovat del curs 1998/99 va ser del 86% i s'estima que el 70% dels estudiants acaben els estudis en tres anys.

Professorat

El nombre de professors i professores de l'Escola Universitària d'Infermeria de Creu Roja és de 56 del quals:

- 13 són professorat contractat amb dedicació a temps complet i consten a l'autoinforme com a professorat titular.
- 43 són professorat anomenat col·laborador.

Pel que fa a la titulació i característiques del professorat, consta a l'autoinforme que:

- 45 professors i professores són diplomats en Infermeria, 13 dels quals pertanyen al grup de titulars i 32 al de col·laboradors. A més de Diplomats en Infermeria, 11 són llicenciats en altres disciplines, i d'aquest grup 2 tenen el doctorat.
- 11 professors i professores són titulats en altres disciplines. Tot aquest grup forma part del professorat col·laborador.
- El professorat titular està majoritàriament situat en la franja d'edat entre 35 i 45 anys, amb una experiència docent de tres i cinc anys. En el grup de professorat col·laborador, la meitat acredita entre tres i cinc anys d'experiència docent i l'altra meitat queda repartida en dos grups similars que se situen entre els cinc i deu anys i més de deu, respectivament.

Taula 16. Dedicació docent del professorat. Curs 1997/98

	EUI Creu Roja, UAB		
	Crèdits teòrics	Crèdits pràctics	Crèdits <i>Pràcticum</i>
Professorat Ordinari	41.7%	12.2%	70.9%
Professorat associat	58.3%	87.8%	29.1%

La càrrega docent teòrica està repartida de manera similar entre el professorat titular i col·laborador. La pràctica d'aula o seminari recau majoritàriament en el professorat col·laborador, mentre que els crèdits clínics (*practicum*) són, en el percentatge més elevat, responsabilitat del professorat titular. L'Escola compta amb un grup de professionals que col·laboren en la tutorització de les pràctiques clíniques (infermeres de referència) que supervisen la tasca dels alumnes en els períodes de pràctiques hospitalàries.

Instal·lacions

En general, els espais de la titulació són adequats, les aules han estat ben equipades quant a material didàctic i mitjans audiovisuals. Així mateix, les aules de demostració de pràctiques de simulació disposen de material adient.

Destaca, com a element positiu, la biblioteca que, malgrat les mancances d'espai, disposa d'un suficient nombre de volums.

Relacions externes

El centre manté relacions amb la resta d'escoles adscrites a la UAB i amb els centres on els estudiants fan les seves pràctiques.

No hi ha establert cap tipus de relació de caràcter internacional o nacional per a l'intercanvi d'alumnes ni de professorat.