



Agència
per a la Qualitat
del Sistema Universitari
de **Catalunya**

OCUPADORS

L'OPINIÓ DE L'ADMINISTRACIÓ LOCAL SOBRE LA FORMACIÓ DE LES PERSONES TITULADES RECENTMENT





Agència
per a la Qualitat
del Sistema Universitari
de **Catalunya**

OCUPADORS

L'OPINIÓ DE L'ADMINISTRACIÓ LOCAL SOBRE LA FORMACIÓ DE LES PERSONES TITULADES RECENTMENT

AQU CATALUNYA, 2018

© Agència per a la Qualitat del Sistema Universitari de Catalunya

C. dels Vergós, 36-42

08017 Barcelona

Aquest document no ha passat un procés de correcció lingüística.

Primera edició: novembre de 2018

Els continguts d'aquesta obra estan subjectes a una llicència de Reconeixement-NoComercial-SenseObresDerivades 3.0 de Creative Commons. Es permet la seva reproducció, distribució i comunicació pública sempre que se citi el seu autor i no se'n faci un ús comercial.

La llicència completa es pot consultar a:

<http://creativecommons.org/licenses/by-nc-nd/3.0/es/legalcode.es>



Col·laboradors del sector



Altres col·laboradors



INDEX

DADES DE CONTEXT	7
■ Els graduats i les graduades que treballen a l'àmbit públic	7
■ Quines titulacions predominen al sector de l'Administració Pública?	9
■ Inserció laboral dels graduats i les graduades que treballen al sector de l'Administració Pública	10
L'OPINIÓ DE L'ADMINISTRACIÓ LOCAL SOBRE LA FORMACIÓ DE LES PERSONES TITULADES RECENTMENT QUE HA CONTRACTAT	11
■ Característiques de les administracions que han participat a l'enquesta	11
■ Contractació de persones titulades recentment a l'Administració local	13
■ Dificultats en la contractació	17
■ Competències	18
■ Col·laboració de l'Administració amb les universitats	20
■ Formació a les persones titulades recentment	21
■ Prospectiva	22
CONCLUSIONS	24
FITXA TÈCNICA.....	25
EQUIP DE REDACCIÓ.....	26

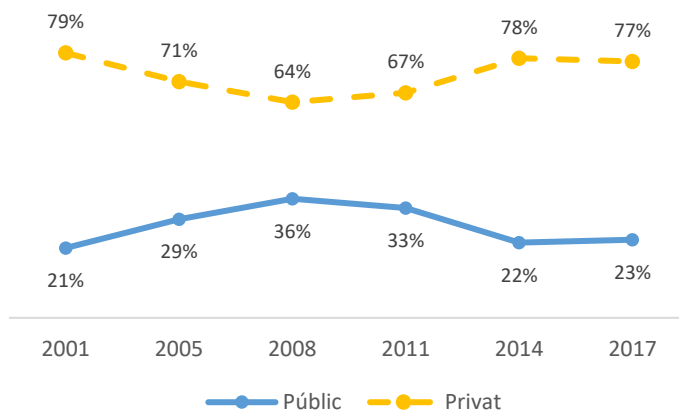
DADES DE CONTEXT

L'objectiu del present informe és conèixer l'opinió d'una part de l'Administració Pública sobre la formació universitària de les persones que s'han titulat recentment i que han contractat durant els darrers 3 anys. L'anàlisi parteix d'una enquesta que es va enviar, principalment, a tots els **ens locals de Catalunya**¹ i els resultats es mostren en l'apartat següent.

Abans de mostrar els resultats de l'enquesta, és interessant contextualitzar de quines titulacions provenen les persones titulades recentment que treballen a l'àmbit públic i, més concretament, a l'administració pública. Les dades de l'enquesta **d'Inserció Laboral (IL) que elabora AQU Catalunya** triennalment permeten conèixer la situació laboral dels titulats i les titulades universitaris als 3 anys d'haver finalitzat els seus estudis així com les característiques de la seva ocupació des del 2001².

■ Els graduats i les graduades que treballen a l'àmbit públic

Figura 1. Evolució de la contractació de les persones que s'han titulat recentment segons la seva adscripció a empresa pública o privada (%)



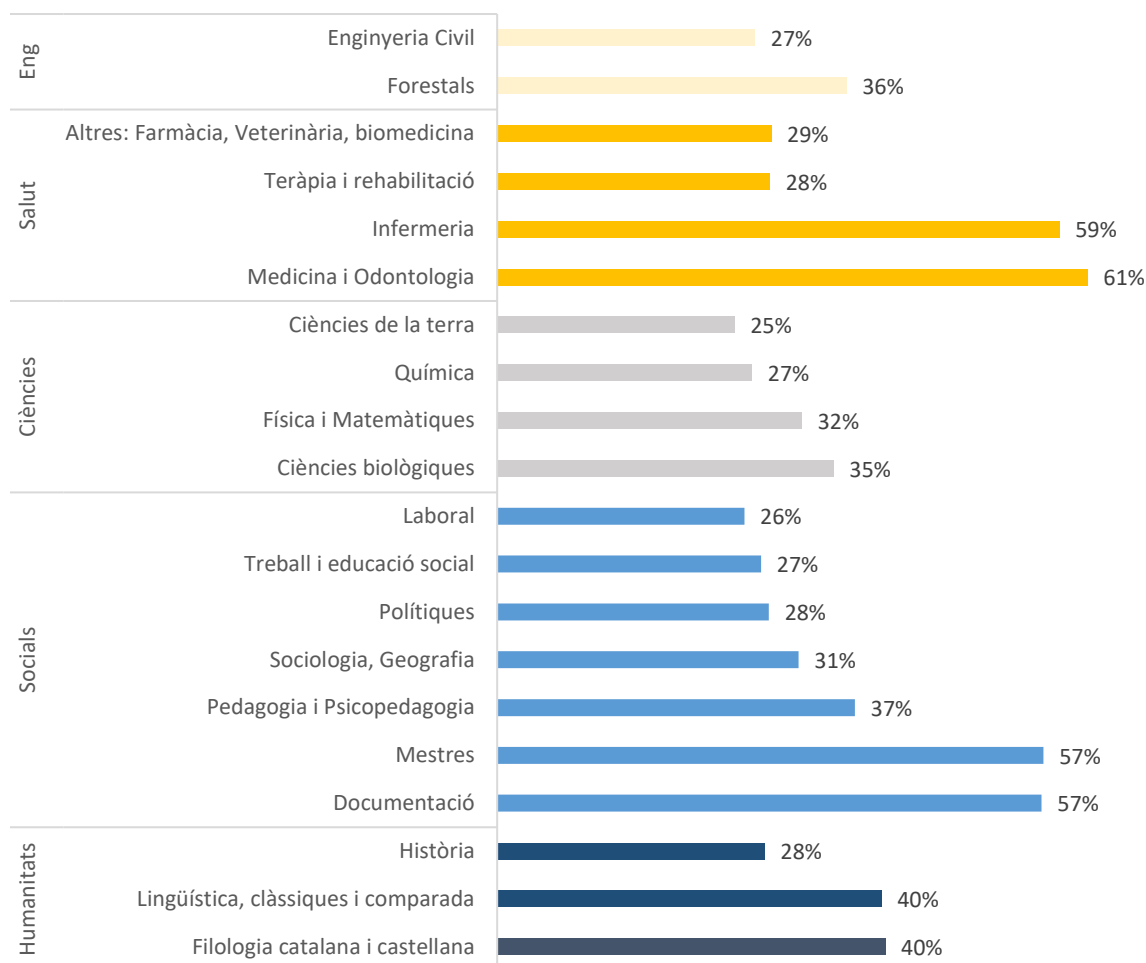
El 23% de les persones graduades recents treballen a l'àmbit públic al 2017

La tendència és procíclica: major presència de la contractació a l'àmbit públic en anys d'expansió

¹ L'enquesta es va enviar a Funció Pública, tot i que la participació ha estat molt baixa.

² Els resultats estan ponderats per un factor que corregeix possibles desviacions proporcionals de la mostra.

Figura 2. Proporció de persones titulades recentment que treballen a l'àmbit públic al 2017 segons àmbits i subàmbits de coneixement



Nota: Es mostren els subàmbits de coneixement amb percentatges de persones ocupades a l'àmbit públic iguals i superiors al 25%.

Les titulacions d'Infermeria i Medicina, així com Mestres i Documentació, són les que tenen més ocupació pública

■ Quines titulacions predominen al sector de l'Administració Pública?

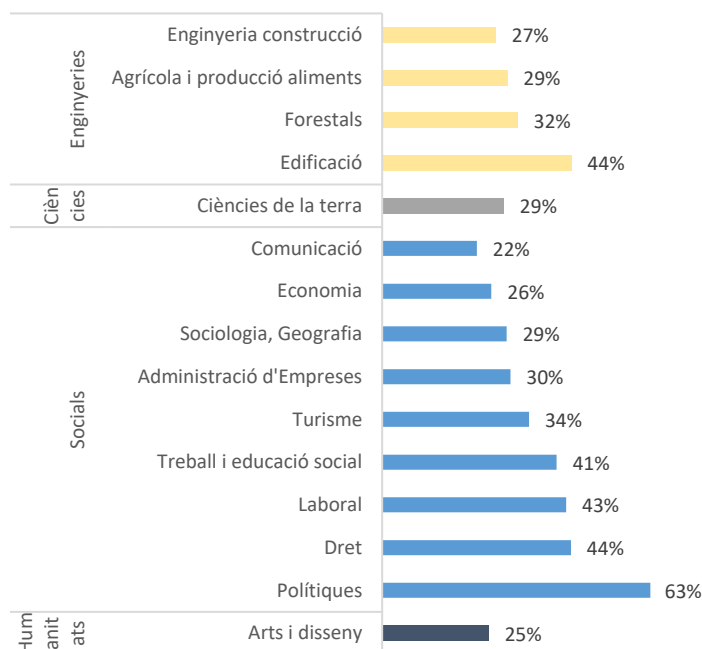
Taula 1. Distribució de persones titulades que treballen a l'àmbit públic segons el sector econòmic

Sector econòmic	% titulats
Educació, cultura i recerca	44,0
Sanitat i assistència social	25,0
Adm. Pública	13,9
Serveis al consumidor	5,8
Serveis a empreses	5,6
Indústria	1,9
Producció matèries prim. i energia	1,2
Informació i comunicació	0,8
Instit. Financeres, assegl., immobilitat	0,7
Tecnologies de comunicació	0,7
Construcció	0,5
Total	100,0

El 14 % de les persones que s'han titulat recentment i que contracta l'àmbit públic s'ocupa al sector de l'Administració Pública.

A més, i donant resposta al gran pes que tenen els sectors de l'educació i la salut en l'àmbit públic, 7 de cada 10 titulats i titulades que contracta el sector públic treballen als sectors de salut i educació.

Figura 3. Proporció de persones titulades que treballen a l'àmbit públic (particularment, a l'Administració Pública) segons àmbits i subàmbits de coneixement



Els estudis universitaris de l'àmbit de socials són els que tenen un percentatge més gran de persones ocupades a l'Administració Pública

Polítiques: més de la meitat dels titulats i titulades en aquest subàmbit treballen a l'Administració Pública.

Dins l'àmbit de les enginyeries, destaca que el 47% dels titulats en Edificació treballa a l'Administració Pública.

Nota: Es mostren els subàmbits de coneixement amb percentatges iguals i superiors al 25%.

■ Inserció laboral dels graduats i les graduades que treballen al sector de l'Administració Pública

En aquest apartat es mostren indicadors referits a tres col·lectius: els resultats de l'àmbit públic mostren la mitjana de totes les persones que treballen al sector públic; els resultats de l'Administració Pública consideren totes aquelles persones que, a més de treballar a l'àmbit públic, ho fan al sector de l'Administració Pública. Per últim, els resultats del sistema universitari de Catalunya (SUC) mostren la mitjana de tots els ensenyaments que s'imparteixen a Catalunya.

Tots els resultats corresponen a l'enquesta d'Inserció Laboral del 2017.

Figura 4. Funcions desenvolupades a la feina al 2017 (%)

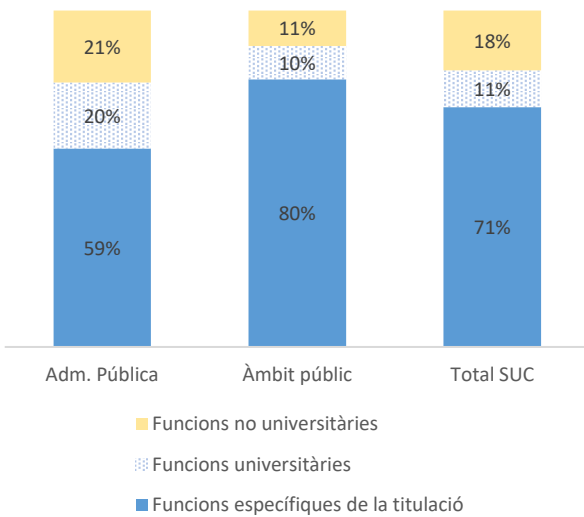


Figura 5. Contracte fix i a temps complet al 2017 (%)

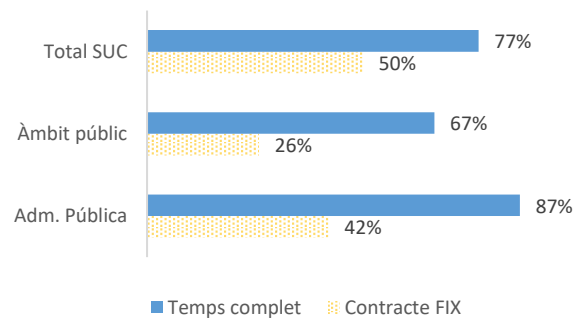


Figura 6. Satisfacció global amb la feina (valoració de 0 a 10)



Bones condicions laborals a l'Administració Pública

Només el 59% de les persones titulades recentment que treballen a l'Administració Pública fan funcions específiques de la titulació, encara que el 20% addicional fa funcions de nivell universitari.

Les condicions laborals a l'Administració Pública són relativament bones: el 42% té contracte fix i el 87% treballa a temps complet. En conseqüència, la seva satisfacció amb la feina és elevada.

L'OPINIÓ DE L'ADMINISTRACIÓ LOCAL SOBRE LA FORMACIÓ DE LES PERSONES TITULADES RECENTMENT QUE HA CONTRACTAT

■ Característiques de les administracions que han participat a l'enquesta

Taula 2. Tipus d'administració que participa a l'enquesta (%)

Tipus d'administració	%
Administració local	99,3
Ajuntament	91,2
Consell comarcal	4,6
Entitat municipal descentralitzada	2,8
Diputació	0,7
Funció Pública	0,7
Total	100,0

Quasi la totalitat de respostes corresponen a administracions locals i el 91% són ajuntaments

Figura 7. Administracions que participen a l'enquesta segons el nombre de treballadors (%)

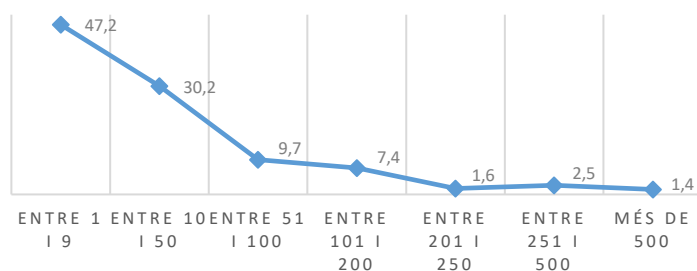
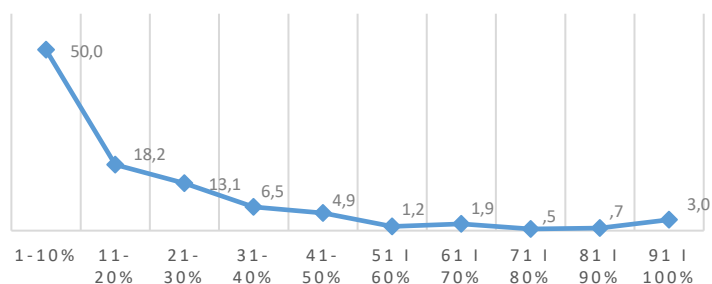


Figura 8. Administracions segons percentatge de treballadors amb titulació universitària en relació amb el total de treballadors (%)

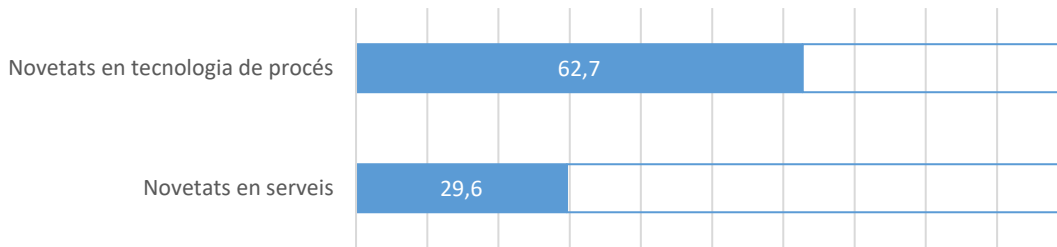


La meitat dels ens locals que hi participen són administracions petites i no tenen pràcticament personal tècnic superior a la plantilla

Aproximadament la meitat de les administracions que participen tenen menys de 10 treballadors i el 30% entre 10 i 50.

A més, el pes dels treballadors i treballadores amb titulació universitària respecte del total és baix: el 50% declara que menys del 10% de la plantilla té titulació universitària

Figura 9. Administracions que han introduït novetats en la tecnologia de procés i/o en serveis (%)



Nota: Novetats en serveis a l'administració (serveis millorats de manera significativa) / Canvis importants en la tecnologia de procés: nou equipament o software, noves formes de gestió (producció just-in-time, gestió de la qualitat i/o del coneixement).

El 63% de les administracions han introduït novetats en tecnologia de procés

Aquestes novetats estan relacionades amb nou equipament o software o noves formes de gestió a l'organització. També, el 30% ha introduït novetats en serveis a l'administració.

Cal remarcar que aquestes novetats venen impulsades per l'Administració Oberta de Catalunya (OAC), que té l'objectiu d'impulsar la transformació digital de les administracions catalanes i promoure governs àgils, lògics i col·laboratius.

■ Contractació de persones titulades recentment a l'Administració local

Taula 3. Administracions que han contractat persones titulades recentment o amb alguna experiència prèvia en els darrers 3 anys segons mida de l'administració

	Han contractat a recent titulats o amb alguna experiència	No han contractat	Total
Nombre total d'administracions	209	225	434
% d'administracions	48,2%	51,8%	100%
% administracions petites	27,8%	72,2%	100%
% administracions grans	66,4%	33,6%	100%

Nota: Es considera que les administracions petites són aquelles amb menys de 10 treballadors mentre que les administracions mitjanes-grans són aquelles amb 10 o més treballadors.

Taula 4. Raons principals de no haver contractat a persones titulades recentment els darrers 3 anys

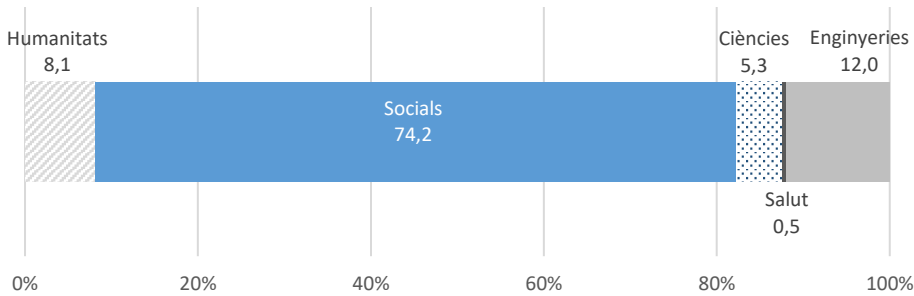
	% adm
Manca de vacants	71,1%
L'activitat del centre no requereix contractar a treballadors amb aquest nivell de qualificació	11,6%
S'han contractat titulats però amb molta experiència laboral prèvia	6,7%

Gairebé una de cada dos administracions enquestades han contractat a persones titulades recentment els darrers 3 anys

La capacitat de contractació divergeix segons la mida de l'administració: el 28% de les administracions enquestades de menys de 10 treballadors ha contractat persones titulades recentment o amb alguna experiència prèvia, mentre que aquest percentatge augmenta fins al 66% en el cas de les administracions de 10 treballadors o més.

La principal raó de no haver contractat en els darrers 3 anys és la manca de vacants.

Figura 10. Àmbit educatiu del que provenen la majoria de persones titulades recentment que ha contractat l'Administració (%)

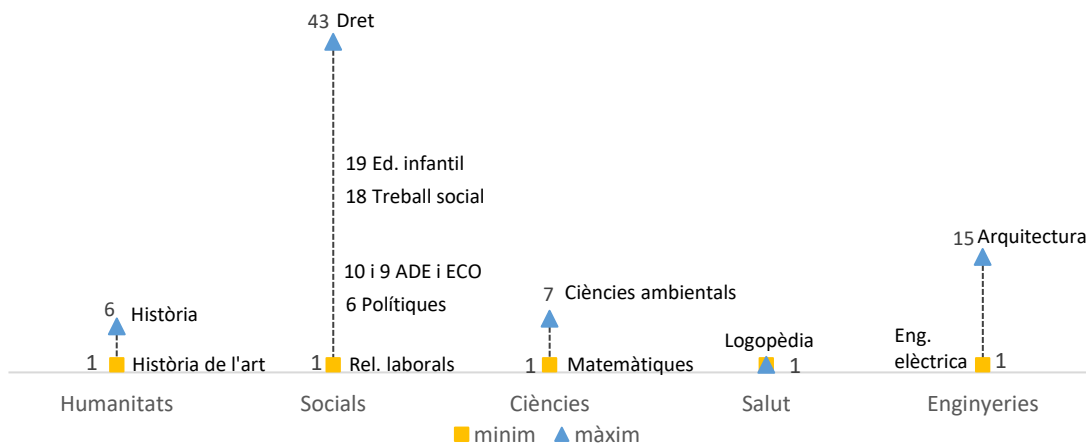


Les administracions locals han contractat, majoritàriament, persones de l'àmbit de Socials.

Gran part de les persones titulades que han estat contractades per l'Administració local provenen dels ensenyaments de Dret, Educació Infantil, Treball Social i ADE.

Un 12% de les administracions locals ha contractat titulats i titulades majoritàriament de l'àmbit de les Enginyeries sent, aquests, d'Arquitectura.

Figura 11. Nombre d'administracions que han contractat persones titulades recentment segons l'ensenyament del qual provenen majoritàriament



Nota: Entre els valors mínims i màxim hi ha altres titulacions (excepte en Salut, on només s'ha fet una contractació de Logopèdia). Dins de l'àmbit de Socials, només es mostren algunes titulacions específiques.

Figura 12. Importància de la formació reglada per a la contractació de les persones titulades recentment o amb alguna experiència prèvia (% administracions)

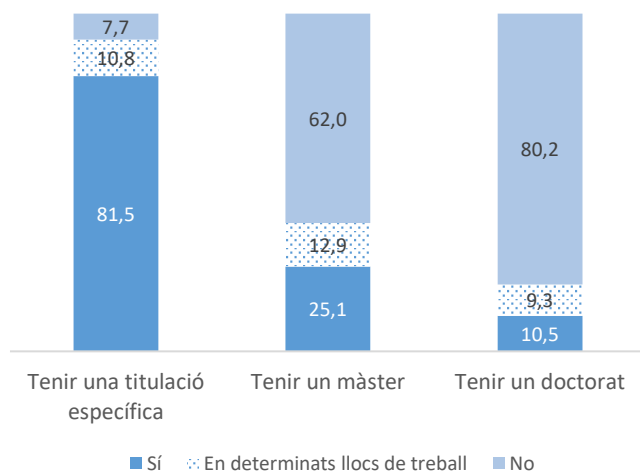
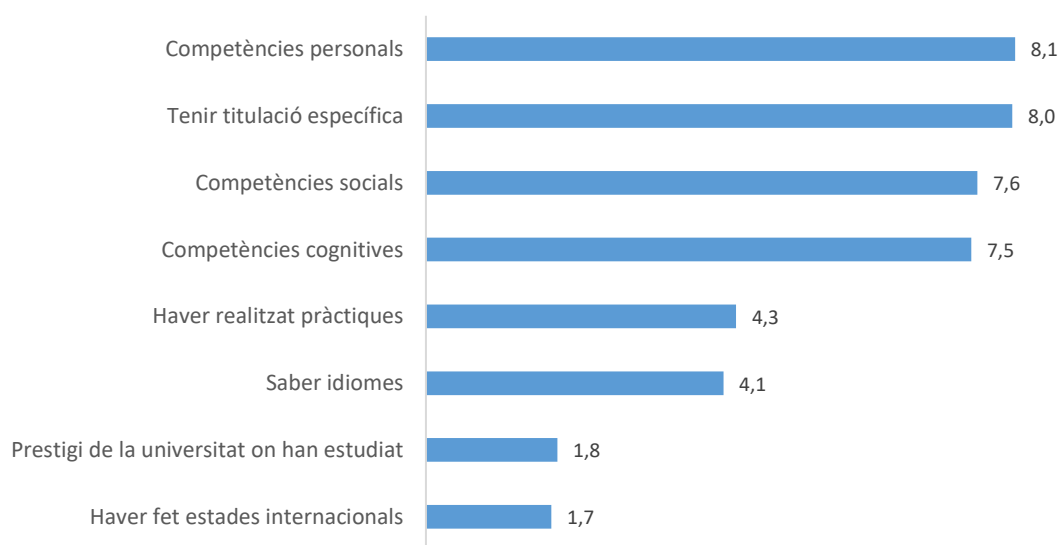


Figura 13. Grau d'importància dels següents factors per a la contractació de persones titulades recentment (escala de 0 a 10)



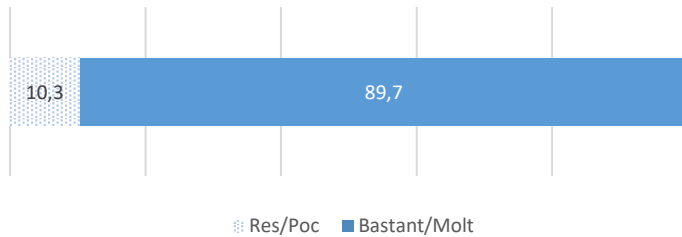
Tenir una titulació específica és clau per a la contractació de personal amb estudis superiors a l'Administració Local

Disposar d'un màster és important en la contractació per al 38% de les administracions, mentre que el doctorat té valor per al 20%, sent aquests valors superiors als que li dona l'empresa privada. De fet, el sistema de contractació a l'Administració Pública en general es basa en un sistema de puntuació en la qual la formació reglada té un pes molt important.

A més de la titulació específica, les competències personals socials i cognitives són els factors més valorats per a la contractació

Aquestes competències es valoren amb un 8,1, 7,6 i 7,5 respectivament. Haver fet pràctiques, saber idiomes, el prestigi de la universitat i les estades internacionals no semblen ser factors importants en la contractació.

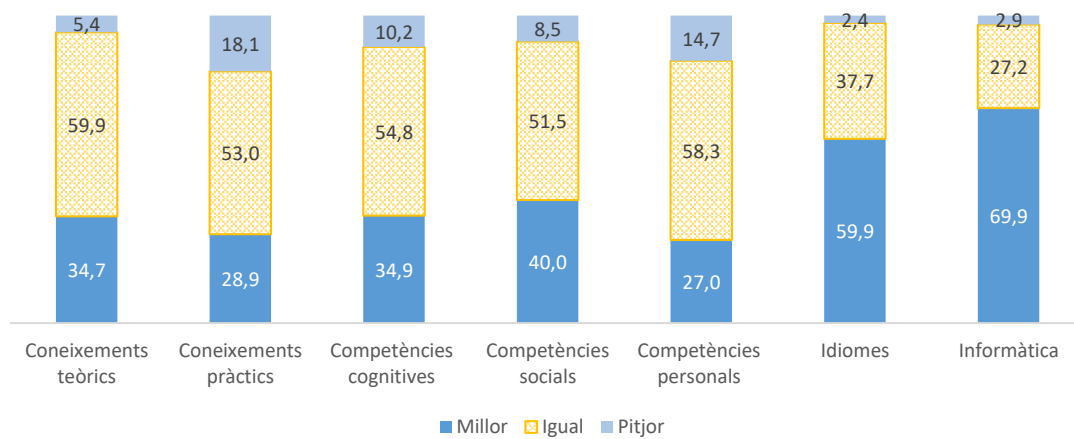
Figura 14. Grau d'adequació a les necessitats del lloc de treball dels perfils de les persones titulades recentment que s'han contractat (%)



Els titulats recentment s'adeqüen a les necessitats del lloc de treball

El 90% de les administracions considera que les persones titulades recentment que han contractat en els darrers 3 anys s'adeqüen a les necessitats del lloc de treball.

Figura 15. Canvi de la formació de les persones titulades recentment respecte a la formació de fa uns 5 i 10 anys (%)

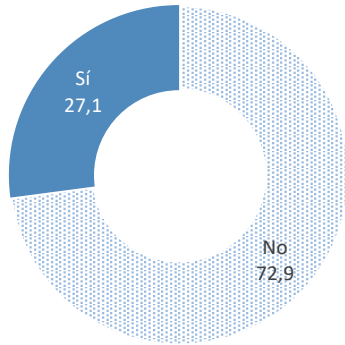


Més de la meitat de les administracions consideren que la formació universitària ha millorat en idiomes i informàtica respecte a la que hi havia fa uns 5 i 10 anys.

D'altra banda, més de la meitat consideren que la formació universitària no ha variat tant en coneixements teòrics i pràctics, ni en competències cognitives, socials i personals.

■ Dificultats en la contractació

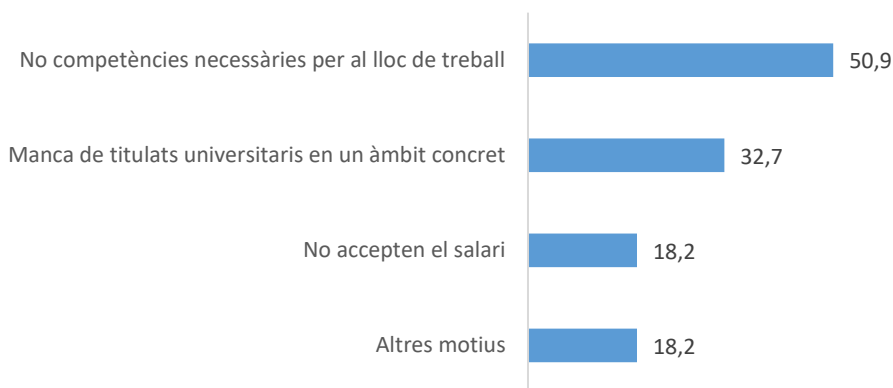
Figura 16. Administracions que han tingut dificultats per contractar les persones adequades (%)



1 de cada 4 administracions han tingut dificultats en la contractació

El 27% de les administracions ha tingut problemes per contractar les persones adequades. Cal remarcar que aquest percentatge és menor al 42% que es va obtenir a l'enquesta Ocupadors del 2014 per al total d'empreses enquestades.

Figura 17. Motius de les dificultats per contractar els perfils adequats (% d'administracions)



La principal raó de les dificultats de contractació és la manca de competències necessàries per al lloc de treball de les persones candidates

Després, 1 de cada 3 també indica la manca de titulats en un àmbit concret.

■ Competències

Taula 5. Percentatge d'administracions que consideren que haurien de millorar les competències transversals a la formació universitària

	%
Documentació	4,3
Habilitats numèriques	7,2
Idiomes	7,2
Habilitats de negociació	7,2
Formació teòrica	10,0
Expressió oral	11,0
Lideratge	11,5
Capacitat d'aprenentatge i autoaprenentatge	13,4
Ús de les eines d'informàtica més habituals	18,2
Expressió escrita	22,5
Treball en equip	22,5
Responsabilitat en el treball	24,9
Orientació al servei públic	26,3
Treball autònom	27,8
Capacitat de generar noves idees i solucions	29,7
Resolució de problemes i presa de decisions	49,8
Formació pràctica	61,7

Figura 18. Grau de satisfacció global amb les competències de les persones titulades recentment, per al total i segons la mida de l'administració (entre 0 i 10)



La formació pràctica és el principal aspecte a millorar

El 62% de les administracions considera que el principal aspecte a millorar en la formació universitària és la formació pràctica.

Seguidament, el 50% manifesta que la resolució de problemes i presa de decisions també és una competència a millorar en la formació dels titulats universitaris recents.

Cal destacar, però, que aquestes competències transversals també solen ser les més citades per millorar en la formació de les persones titulades a Catalunya.

Les administracions petites, les més satisfetes amb les competències dels graduats i graduades recentment

Tot i les mancances en la formació dels titulats recentment, el grau de satisfacció global amb les seves competències és del 7,3, sent aquest més gran per a les administracions de menys de 10 treballadors.

Taula 6. Percentatge d'administracions que consideren que haurien de millorar les competències transversals a la formació universitària segons la mida de l'administració

	Petites	Mitjanes-Grans
Documentació	3,5	4,6
Habilitats numèriques	5,3	7,9
Habilitats de negociació	5,3	7,9
Expressió oral	5,3	13,2
Idiomes	8,8	6,6
Formació teòrica	8,8	10,5
Treball en equip	10,5	27,0
Expressió escrita	12,3	26,3
Lideratge	14,0	10,5
Capacitat d'aprenentatge i autoaprenentatge	17,5	11,8
Orientació al servei públic	19,3	28,9
Treball autònom	22,8	29,6
Ús de les eines d'informàtica més habituals	24,6	15,8
Responsabilitat en el treball	24,6	25,0
Capacitat de generar noves idees i solucions	24,6	31,6
Resolució de problemes i presa de decisions	43,9	52,0
Formació pràctica	70,2	58,6

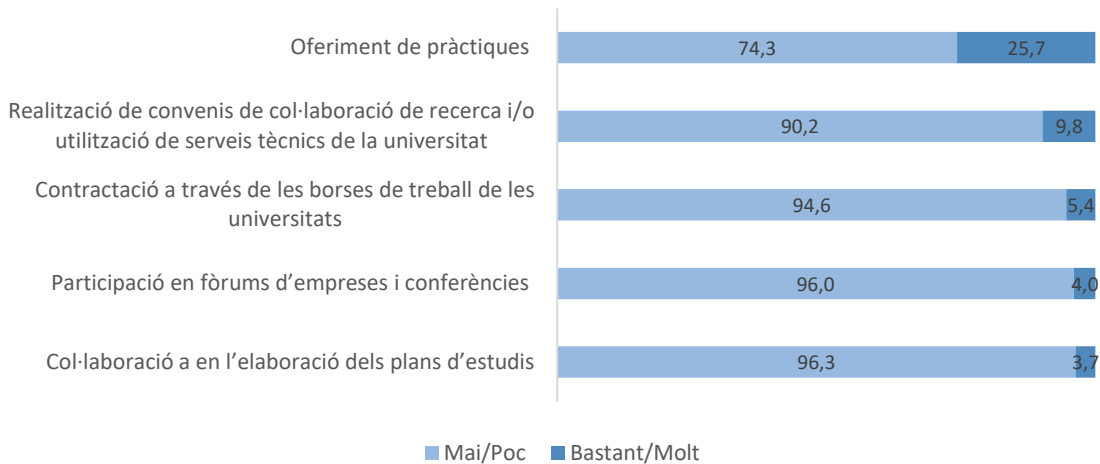
Diferències en les necessitats competencials entre les administracions petites i mitjanes-grans

Les administracions petites veuen la necessitat de millorar la formació pràctica en 12pp més que les mitjanes-grans, així com el coneixement informàtic (9pp) i la capacitat d'aprenentatge (6pp).

D'altra banda, les administracions petites semblen estar més satisfetes que les administracions mitjanes-grans en les competències de treball en equip (-16pp), expressió escrita (-14pp), orientació a servei públic (-10pp), entre d'altres.

■ Col·laboració de l'Administració amb les universitats

Figura 19. Grau de col·laboració de l'administració amb les universitats segons activitat (%)



La col·laboració entre les administracions i la universitat és pràcticament nul·la

L'única activitat en la qual tenen un nivell d'interacció significatiu és la relacionada amb les pràctiques durant els estudis: el 26% ha col·laborat amb la universitat en aquesta activitat. Aquest % oscil·la entre el 9% de les administracions petites i el 41% de les administracions mitjanes-grans (no es mostra al gràfic).

De les administracions que han tingut relació amb els servei de pràctiques o borsa de treball de les universitats, la meitat estan satisfetes amb el servei, sent el seu grau de satisfacció del 7,1.

Figura 20. Aspectes principals a millorar de les borses de treball o serveis de pràctiques de les universitats (% d'administracions)

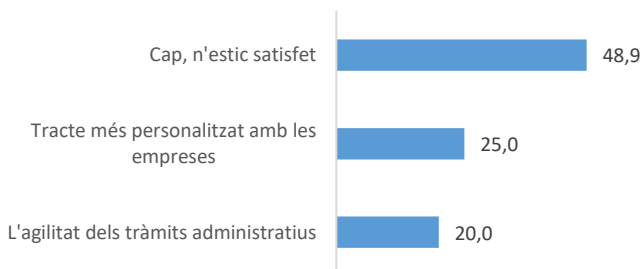
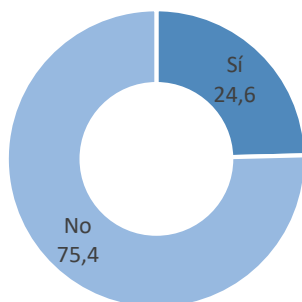


Figura 21. Satisfacció amb el servei de les borses de treball o serveis de pràctiques (escala de 0 a 10)

7,1 ★★★★★★

■ Formació a les persones titulades recentment

Figura 22. Administracions que financen formació als titulats (%)



Taula 7. Tipus de formació que financen les administracions (%)

	%
Formació que es realitza només o majoritàriament durant l'horari laboral	89,6
Formació en el lloc de treball	39,6
Formació que es realitza només o majoritàriament fora l'horari laboral	33,3

Figura 23. Raons de la formació als titulats recentment (%)



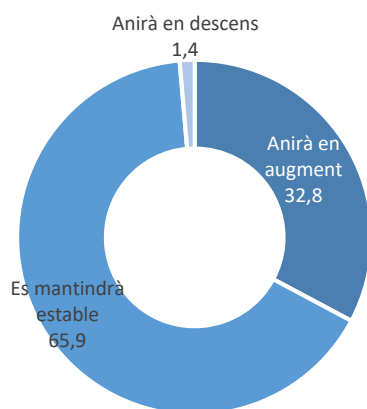
El 25% de les administracions financen formació a les persones titulades recentment que contracten

El 90% d'aquesta formació es fa majoritàriament en horari laboral. Aquesta formació té l'objectiu, per la majoria, de millorar els coneixements específics així com millorar els coneixements teòrics i bàsics relacionats amb el sector. Cal destacar que el finançament de la formació és pràcticament nul en les administracions petites (no es mostra al gràfic).

En aquest sentit, cal remarcar que les administracions públiques tenen a la seva disposició tot tipus de formació que s'imparteix tant a l'Escola d'Administració Pública com a la Federació Catalana de Municipis.

■ Prospectiva

Figura 24. Evolució de l'ocupació qualificada a l'Administració local (%)



Taula 8. Raons de l'augment de l'ocupació qualificada (%)

Raons	%
Canvis tecnològics o organitzatius	73,6
Rotació de la plantilla	25,6
Increment de l'activitat	13,2
Altres	11,6

Bones perspectives per a l'Administració local

1 de cada 3 administracions preveuen un augment de l'ocupació qualificada gràcies als canvis tecnològics o organitzatius. Aquesta tendència creixent es preveu, principalment, per a les administracions amb més de 10 treballadors (no es mostra).

Figura 25. Competències que prendran més importància a l'Administració local



Les competències TIC prendran importància a l'Administració local

La competència més demandada està relacionada amb les TIC (administració electrònica, informàtica...). També estan prenent importància tant els coneixements jurídics (assessoria jurídica) com els econòmics (comptabilitat, finances...).

Figura 26. Ocupacions més importants



Figura 27. Ocupacions menys importants



Les ocupacions més requerides en el futur a l'Administració local estan relacionades amb les TIC, el dret i l'economia així com l'atenció al ciutadà

Les ocupacions relacionades amb les competències que prendran més importància són, també, les més demandades.

En canvi, les ocupacions que prendran menys importància estan relacionades amb l'atenció directa al ciutadà (degut a l'administració electrònica), el treball poc qualificat i l'administració.

*Corresponen a preguntes obertes. Les respostes amb el mateix significat s'han categoritzat. Les figures 25, 26 i 27 mostren les categories amb freqüències superiors a 3.

CONCLUSIONS

Els resultats principals de l'estudi són els següents:

- La meitat de les administracions locals enquestades tenen menys de 10 treballadors i el pes del personal amb titulació universitària respecte al total és baix.
- Les administracions que han contractat ho han fet majoritàriament de titulacions de l'àmbit de socials, particularment de dret, educació infantil, treball social i ADE. Destaca, també, la contractació d'arquitectes en l'àmbit de les enginyeries.
- Els titulats s'adeqüen al lloc de treball.
- Tenir una titulació específica és un factor clau per a la contractació en la majoria d'administracions. El màster i doctorat és valorat pel 38% i 20% de les administracions, respectivament.
- Més enllà de la titulació, les competències personals, socials i cognitives són els factors més importants per a la contractació, a diferència d'haver fet pràctiques, saber idiomes, el prestigi de la universitat i les estades internacionals.
- El 27% de les administracions han tingut dificultats a contractar les persones adequades, bàsicament per la manca de competències necessàries per part de les persones candidates.
- Les competències transversals a millorar en la formació universitària per treballar a l'administració són la formació pràctica, el treball autònom i la resolució de problemes (resultat similar a altres titulacions). Tot i això, existeixen diferències segons la mida de les administracions.
- La col·laboració amb les universitats és pràcticament nul·la. Només 1 administració de cada 4 ofereix pràctiques als estudiants i pràcticament cap fa ús de la borsa de treball de les universitats.
- Les necessitats competencials dels propers anys estan clarament relacionades amb les competències TIC (especialment administració electrònica). També es busquen perfils amb coneixements jurídics i econòmics.
- Les ocupacions que disminuiran la seva importància són l'atenció directa al ciutadà (degut a la promoció de l'administració electrònica) i el treball poc qualificat.

FITXA TÈCNICA

Enquesta a Funció Pública i ens locals

Població	Persones responsables de les persones recentment titulades que havia contractat Funció Pública. Tots els Ens locals de Catalunya.
Període de l'enquesta	Del 5/03/2018 al 23/03/2018
Tipus d'enquesta	En línia
Durada mitjana de l'enquesta	Si ha contractat: 10'40''

	Població	Mostra	Taxa de resposta	Error mostral
Ens locals	1.059	431	40,7%	3,7%
Funció Pública	16	3	18,7%	53,7%
Total	1.075	434	40,4%	3,7%

Enquesta d'Inserció Laboral (2017)

	Població	Mostra	Taxa de resposta	Error mostral
Graduats i graduades al 2013	30.262	15.563	51,4%	0,56%

EQUIP DE REDACCIÓ

Redacció

Sandra Nieto Viramontes

Gestora de projectes de l'Àrea d'Internacionalització i Generació del Coneixement

Anna Prades Nebot

Gestora de projectes de l'Àrea d'Internacionalització i Generació del Coneixement

Col·laboració

Martí Casadesús Fa

Director

Agència per a la Qualitat del Sistema Universitari de Catalunya
Novembre de 2018 · AQU-18-2018



Agència
per a la Qualitat
del Sistema Universitari
de **Catalunya**

 www.aqu.cat
 [@aqucatalunya](https://twitter.com/aqucatalunya)