

Introducció

L'avaluació de l'ensenyament de Geografia a la UAB s'ha dut a terme dins el programa d'avaluacions de 1999 de l'Agència.

La fase d'avaluació interna es va endegar amb la constitució del comitè intern, el mes de setembre de 1999, i va cloure amb el lliurament de l'informe d'autoavaluació, el mes de febrer de 2000. El comitè intern d'avaluació, l'han integrat professors, alumnes i personal d'administració i serveis de l'ensenyament. La visita del comitè extern d'avaluació va tenir lloc el mes de maig de 2000 i l'informe extern es va lliurar a la titulació el mes de juny. El comitè, l'han integrat dos acadèmics, dos professionals i un expert en metodologia d'avaluació.

L'avaluació s'ha desenvolupat de manera satisfactòria. Ara bé, cal tenir present que el procés d'avaluació ha coincidit en el temps amb el de revisió del pla d'estudis. Aquest fet ha generat una major ressonància i expectatives sobre l'avaluació. La revisió del pla comporta una profunda revisió sobre la disciplina i el seu canvi suposarà una ampliació important del pes de les pràctiques així com dels crèdits tutoritzats.

Context institucional

Els estudis de Geografia de la UAB s'imparteixen a la Facultat de Filosofia i Lletres, situada al campus de Bellaterra. En aquest centre s'imparteixen, a més a més, les llicenciatures de Filologia anglesa, Filologia catalana, Filologia clàssica, Filologia francesa, Filologia hispànica, Filosofia, Geografia, Història, Història de l'Art, Humanitats, Antropologia Social i Cultural, Història i Ciència de la Música i Teoria de la Literatura i Literatura Comparada.

La titulació arrenca amb la denominació de Geografia, l'any 1992, en el context de renovació dels plans d'estudis. Fins aleshores, la geografia era una especialitat en llicenciatures compartides: Filosofia i Lletres, primer, i Geografia, Història i Art, després. En el BOE de 24 de novembre de 1992 queda recollit l'actual pla d'estudis.

L'actual marc socioeconòmic aporta aspectes positius per a aquest estudi pel fet que hi ha nous interessos socials en relació a la planificació, el medi ambient, l'ecologia i l'ordenació del territori, que poden obrir noves perspectives professionals als geògrafs. La Geografia ha passat de ser una disciplina orientada bàsicament a la formació de docents a obrir-se camí com una ciència aplicada. Aquesta transformació, però, dificulta la definició del perfil professional que s'ha de formar.

Taula 1. Dades generals de la UAB. Curs 1998/99

	Geografia, UAB
Alumnes de l'ensenyament	581
Alumnes de l'ensenyament a tot Catalunya	1.994
Alumnes totals matriculats a la UAB	33.506
Alumnes de cicle llarg a la UAB	28.663
% Alumnes respecte dels alumnes totals de la UAB	1.8%
% Alumnes respecte dels alumnes de cicle llarg de la UAB	2.0%
% Alumnes respecte del total d'alumnes de la titulació a Catalunya	29.1%

L'accés a l'estudi

La principal via d'accés als estudis de geografia és la dels alumnes procedents de selectivitat, amb una nota inferior a 6 en el 80% dels casos –la gran majoria se situa entre 5 i 5.5. La nota de tall mitjana ha anat en augment fins el curs 1997/98 i ha experimentat un lleuger descens en el curs 1998/99.

Pel que fa a les principals motivacions a l'hora d'accedir-hi, els alumnes manifesten el fet de disposar d'una formació bàsica per accedir a un lloc de treball. Ara bé, a la titulació, hi accedeix un contingent d'alumnes sense una especial motivació, atès que no han escollit els estudis en primera opció, i amb un baix nivell formatiu. Aquest fet es tradueix en un baix rendiment i un important nombre d'abandonaments.

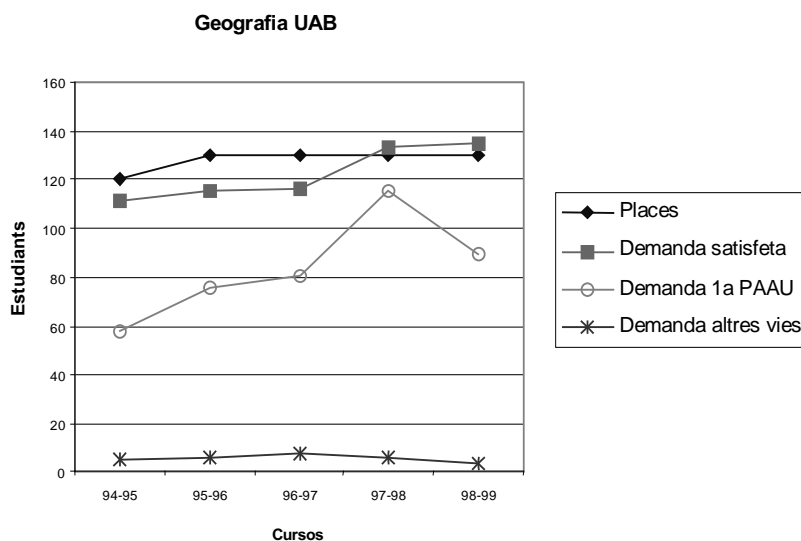
Taula 2. Notes de tall. Evolució 1994/99

Titulació	Via PAAU				
	1994/95	1995/96	1996/97	1997/98	1998/99
Geografia, UAB	5.30	5.38	5.43	5.52	5.37

Taula 3. Demanda d'accés a la titulació. Curs 1998/99

Titulació	Places ofertes	Demanda global	Ratio demanda/oferta	Demanda 1a opció		Demanda satisfeta global
				PAAU	Altres	
Geografia, UAB	130	93	0.7	90	2	135

Places ofertes a Catalunya: 486
Demanda en 1a opció a Catalunya: 340

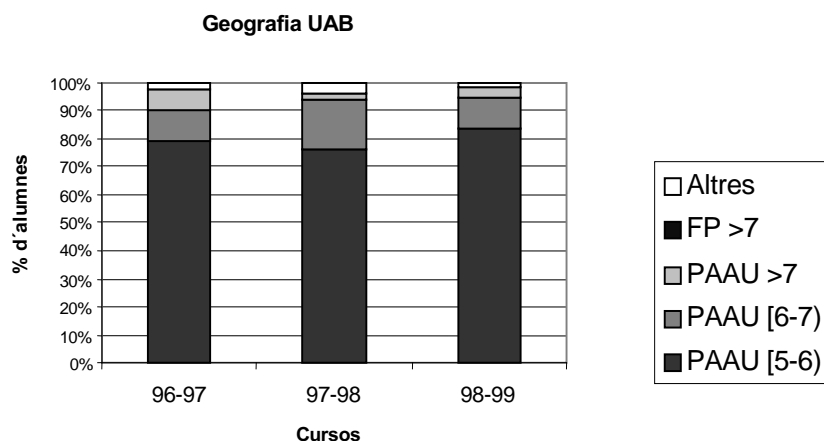


Les dades demostren que, en general, aquells alumnes que demanen els estudis en primera opció no tenen cap dificultat per accedir-hi. Així, de 90 peticions via PAAU, 82 (91%) varen ser ateses.

Taula 4. Distribució dels alumnes de 1r curs per notes i via d'accés

Titulació	Via d'accés PAAU								
	Curs 1996/97			Curs 1997/98			Curs 1998/99		
	[5-6]	[6-7]	>7	[5-6]	[6-7]	>7	[5-6]	[6-7]	>7
Geografia, UAB	79	11	7	76	18	2	84	11	4

Totes les dades s'ofereixen en percentatge



Fites i objectius

Cal tenir present que la titulació es troba en un procés de revisió del pla d'estudis. En la proposta de revisió es diu que els ensenyaments que condueixen a l'obtenció del títol de llicenciat/da en Geografia hauran de proporcionar una formació científica adequada als aspectes bàsics i aplicats de la Geografia que permeti als estudiants:

- Analitzar les relacions entre els éssers humans i el seu entorn natural, així com les implicacions en les distribucions territorials de la societat.
- Valorar la dimensió espacial dels fets econòmics, polítics, socials i naturals.
- Explicar les conseqüències espacials dels processos de canvi econòmic.
- Aprendre l'ús i les capacitats de mètodes i tècniques que permeten abordar l'estudi dels problemes espacials.

Hi ha consens en la necessitat de redefinir els objectius actuals de la titulació, i la proposta anterior n'és un exemple, davant la manca d'un acord acadèmic i social sobre el perfil professional del geògraf. La proposta de revisió del pla haurà de reforçar el caràcter generalista de la titulació i, al mateix temps, trobar uns perfils d'especialització professional. En aquest sentit, caldria considerar l'establiment de mecanismes de seguiment i d'adequació dels objectius al pla d'estudis.

El programa de formació

El projecte de reforma de l'actual pla d'estudis representa una bona ocasió per reflexionar i corregir-ne les mancances. Així, es preveu una reducció de la càrrega de 320 crèdits a 300, que farà més real la possibilitat de finalitzar els estudis en els quatre anys previstos.

Un dels elements definitoris de la Geografia és el seu caràcter generalista, la seva capacitat d'analitzar i visualitzar els problemes territorials de manera global, així com d'inter-

relacionar aspectes de les ciències socials i de les ciències naturals. L'actual pla (1992) oscil·la entre les posicions tradicionals i les noves possibilitats de la Geografia sense determinar unes opcions formatives clares. En aquest sentit destaca la manca d'assignatures que puguin proporcionar un bagatge d'aprenentatge de pràctica professional.

En general, el nivell d'actualització científica del contingut dels programes de les assignatures és bastant elevat i constant. El temps previst per desenvolupar els programes és adequat.

Taula 5. El programa de formació

Geografia, UAB	
Publicació en el BOE	24.11.92
Anys de durada	4
Pla d'estudis	
Crèdits troncal i obligatoris	224.5
<i>Teoria</i>	107
<i>Pràctica</i>	117.5
Crèdits optatius	60
Crèdits de lliure elecció	35.5
<i>Total</i>	320
Indicadors	
Grau mínim de practicitat	36.7%
Nombre d'assignatures optatives ofertes	35
Nombre d'assignatures optatives pròpies	35
% d'optatives al pla d'estudis	19%
Oferta de crèdits optatius propis	175
Relació d'optativitat	2.9
Projecte final de carrera/Pràcticum	
Projecte final de carrera/Pràcticum	Sí
Pràctiques en empreses	No

Les pràctiques tenen la funció d'il·lustrar consideracions teòriques, d'aplicar els coneixements en la resolució de supòsits pràctics i de proporcionar eines metodològiques. Tanmateix, no hi ha cap assignatura de pràctiques en empreses ni treball de final de carrera, la qual cosa representaria l'oportunitat de proporcionar als alumnes un bagatge més professional.

Cal destacar les sortides de camp com un recurs pedagògic molt ben valorat tant pels alumnes com pels professors, tot i que es considera que caldria aplicar-les a un major nombre d'assignatures.

Desenvolupament de l'ensenyament

Pel que fa a l'atenció tutorial, existeix una regulació normativa de la mateixa UAB, però, de forma majoritària, es constata una gran disponibilitat per part dels professors per atendre els alumnes fora de les hores habituals. De manera experimental, fa dos anys que funciona un programa de tutorització dels alumnes de primer curs, del qual es fa un balanç positiu i que es podria estendre a la resta d'alumnes de la carrera.

Cal destacar l'esforç que realitza la facultat per millorar la metodologia docent, la dedicació i preparació de les classes i la disponibilitat en l'atenció als alumnes.

En el 75% de les assignatures s'utilitza la classe magistral com a principal recurs didàctic. Existeix una opinió majoritària sobre la necessitat de potenciar altres recursos com

l'exposició dels alumnes a classe, l'organització de conferències, etc. Ara bé, existeixen problemes de massificació, especialment als grups de teoria de primer cicle en determinades assignatures, que en dificulten la introducció i afecten negativament el rendiment acadèmic. En aquest sentit, caldria establir mecanismes per tal de reduir la mitjana d'alumnes per classe.

El comitè intern considera que el temps d'estudi setmanal que han de dedicar els alumnes és de 6 hores setmanals per assignatura, tot i que l'excessiva càrrega lectiva d'assignatures i d'hores presencials a la facultat deixa poc temps disponible per a la lectura individual i per al treball personal dels alumnes.

Taula 6. Distribució d'alumnes a les titulacions. Curs 1997/98

	Geografia, UAB
<i>Mitjana d'alumnes per grup de 1r curs</i>	
Teoria	91
Pràctica	37
<i>Mitjana d'alumnes de nou ingrés de 1r curs</i>	
Teoria	69
Pràctica	28
<i>Mitjana d'alumnes per grup 1r cicle</i>	
Teoria	75
Pràctica	35
<i>Mitjana d'alumnes per grup 2n cicle</i>	
Teoria	45
Pràctica	32
Alumnes totals	581
Alumnes equivalents a temps complet	472

Els objectius fixats en els programes s'assoleixen en la majoria dels casos, i, en el supòsit que no es compleixin, existeix una correspondència entre allò explicat i el que finalment s'exigeix als alumnes. S'han detectat alguns problemes de coordinació entre assignatures, especialment al segon cicle, on es produeixen repeticions de continguts explicats al primer cicle i caigudes en la intensitat de la progressió formativa que caldria revisar.

Taula 7. Resultats acadèmics. Curs 1997/98

	Geografia, UAB
<i>Taxa d'èxit 1r curs</i>	
1a convocatòria	76%
2a convocatòria	62%
<i>Taxa d'èxit 1r cicle</i>	
1a convocatòria	81%
2a convocatòria	73%
<i>Taxa d'èxit 2n cicle</i>	
1a convocatòria	86%
2a convocatòria	80%
<i>Rendiment acadèmic</i>	
1r curs	65%
1r cicle	70%
2n cicle	81%
Mitjana del nombre de titulats (1996/99)	52
Taxa de graduació	0.50

Finalment, pel que fa a l'avaluació, en la majoria d'assignatures (73%) s'opta pel sistema d'examen final i, en més de la meitat (57%) cal realitzar, a més a més, un treball de curs. Aquestes opcions són les més factibles, atès el nombre actual d'alumnes per grup.

Professorat

L'elevat nivell científic i la complementarietat de perfils de formació del professorat de la titulació és uns dels seus principals punts forts. El perfil dels professors és molt divers (geògrafs, economistes, demògrafs, sociòlegs) i molts d'ells han realitzat etapes formatives en països capdavaners en geografia. D'altra banda, molts professors continuen fent estades formatives i mantenen contactes professionals internacionals.

Taula 8. Dedicació docent del professorat. Curs 1997/98

	Geografia, UAB
Professorat Ordinari	49.7%
Catedràtics d'Universitat	3.6%
Titulars d'Universitat	37.9%
Catedràtics d'Escola Universitària	0.4%
Titulars d'Escola Universitària	7.8%
Associats	36.3%
Altres	14%

Instal·lacions

En general, els espais de la titulació són adequats. La ubicació en el campus de Bellaterra es valora positivament. Les aules de docència són modernes i ben equipades, resulten adequades per a la docència de grans grups, però presenten dificultats a l'hora de treballar amb grups més reduïts.

Cal destacar l'esforç realitzat per la facultat per tal d'introduir l'ús de la informàtica en la docència, cada cop més present i emprada pels alumnes de l'ensenyament. Així mateix, es destaca l'excel·lent cartoteca i el fons de revistes de l'hemeroteca.

La Biblioteca d'Humanitats és un dels principals actius de l'ensenyament; es valoren positivament tant l'espai i les instal·lacions com el servei que ofereix. Ara bé, el comitè extern ha destacat la necessitat de mantenir i ampliar els fons bibliogràfics.

Els serveis generals del campus –esports, idiomes, etc.–, a l'abast de tota la comunitat, són valorats positivament per tots aquells qui en fan ús. Tanmateix, existeix un gran nombre d'alumnes que en desconeixen l'existència.

Relacions externes

Pel que fa a la participació dels alumnes en els programes d'intercanvi Erasmus/Sòcrates, des del Departament s'ha impulsat un pla d'acció organitzat amb rigor i de manera continuada que ha permès un gran nombre d'intercanvis, la valoració dels quals és molt positiva.

Hi ha coincidència a valorar de manera negativa les relacions del Departament amb les organitzacions departamentals de l'entorn: són escasses i poc satisfactòries. Caldria prendre

iniciatives i aconseguir que els alumnes realitzessin pràctiques en empreses i entitats públiques.

Existeixen nombroses relacions amb d'altres departaments d'universitats catalanes i espanyoles, però sovint responen a iniciatives individuals dels professors i no de la institució.

Recerca

Es fa una valoració positiva de la tasca investigadora, tant pel seu volum com per la seva qualitat.

La UAB disposa de diversos centres de recerca reconeguts en l'àmbit de la Geografia: IEM (Institut d'Estudis Metropolitans), CED (Centre d'Estudis Demogràfics), etc. amb qui es relaciona el Departament de Geografia a través del seu professorat, de projectes de recerca i de becaris. Caldria definir i compartir amb aquests centres els objectius de la recerca, ja que podrien esdevenir un bon marc de referència per a la professionalització d'alguns alumnes.