

**Avaluacions de l'Àrea de Ciències de la Salut:
Avaluació Transversal dels Ensenyaments d'Infermeria**

Introducció

Dins del programa d'avaluació institucional de l'Agència per a la Qualitat del Sistema Universitari a Catalunya es va decidir realitzar l'avaluació transversal dels ensenyaments d'Infermeria de les universitats públiques catalanes. Durant aquest procés han estat avaluades les escoles de la Universitat Autònoma de Barcelona (UAB), la Universitat Rovira i Virgili (URV), la Universitat de Girona (UdG) i la Universitat de Lleida (UdL). Cal dir que l'Escola Universitària d'Infermeria de la UB ja es va avaluar l'any 1995, en el marc del pla pilot d'avaluació de la mateixa universitat.

El procés d'avaluació s'ha dividit en dues tandes dins del programa d'avaluacions de 1999. En la taula següent apareixen les escoles i la tanda en què van ser avaluades. En total s'han avaluat 6 escoles d'Infermeria.

Taula 1. Escoles d'Infermeria avaluades en el programa 1999	
EUI Sant Pau (centre adscrit a la UAB)	1a tanda
EUI Vall d'Hebron (centre adscrit a la UAB)	1a tanda
EUI de la Universitat Rovira i Virgili (URV)	2a tanda
EUI Creu Roja de Terrassa (centre adscrit a la UAB)	1a tanda
EUI de la Universitat de Girona (UdG)	2a tanda
EUI de la Universitat de Lleida (UdL)	2a tanda

Per a aquesta avaluació, l'Agència ha adaptat la guia d'avaluació general –especialment l'apartat dedicat a les pràctiques clíniques– a les necessitats dels ensenyaments d'Infermeria, elaborant una guia específica, la *Guia d'Avaluació dels Ensenyaments d'Infermeria*. Tots els agents implicats en l'avaluació transversal d'Infermeria han valorat la guia de forma satisfactòria. Cal esmentar que les dades referents al professorat es presenten amb un format específic proposat en aquesta guia, a diferència del de la resta de titulacions que recull l'Informe 2000.

El procés d'avaluació interna ha transcorregut de manera satisfactòria i amb normalitat. L'aportació d'evidències en l'autoavaluació, però, ha obligat a enllestir processos de recollida de dades en poc temps. Malgrat això, tots els comitès d'avaluació interns valoren positivament l'experiència i consideren que els permetrà establir mecanismes per continuar el procés d'avaluació.

Tenint en compte el caràcter transversal de l'avaluació, s'ha procurat que un reduït nombre d'experts acadèmics, professionals i metodòlegs, s'encarreguessin de l'avaluació externa. La valoració de l'actuació dels comitès externs ha estat positiva, tot i que s'han produït endarreriments en el lliurament dels informes externs, especialment el de l'Escola Universitària d'Infermeria de Creu Roja de Terrassa que ha estat lliurat el mes de gener de 2001.

La programació temporal de cadascuna de les activitats d'avaluació, que ha tingut un bon funcionament, el suport rebut per part de les universitats i els mateixos centres, així com l'existència de materials específics d'avaluació, aportats per l'Agència, han fet que el procés hagi estat prou àgil. Tot i que, en alguns casos, hauria estat convenient espaiar més les diferents avaluacions externes.

L'avaluació s'ha desenvolupat en un clima de cooperació entre els comitès interns i externs, que han coincidit força a l'hora d'assenyalar els punts forts i febles de les escoles avaluades.

Context institucional

L'ensenyament d'Infermeria ha estat incorporat recentment al context de la universitat. El 1977 (Ordre de 31 d'octubre de 1977; BOE del 26 de novembre de 1977) és l'any en què aquests estudis passen a ser universitaris i a gaudir d'una identitat i un espai propis.

Fins aquell any, els centres que impartien els ensenyaments d'Infermeria, aleshores denominats Estudis d'Ajudant Tècnic Sanitari, estaven vinculats administrativament a la Seguretat Social, les Diputacions provincials o la Creu Roja i acadèmicament a les Facultats de Medicina.

L'any 1997 els ensenyaments d'Infermeria s'integren plenament a la universitat i apareixen les escoles universitàries d'Infermeria. Alguns d'aquests centres passen a dependre plenament d'una universitat –Escola Universitària d'Infermeria Pròpia–, mentre que d'altres s'hi vinculen com a centre adscrit –Escola Universitària d'Infermeria Adscrita–, amb una dependència compartida entre la universitat i una altra institució. Aquest segon grup s'ha anat reduint donat que, a poc a poc, les universitats han anat integrant les escoles adscrites per fer-les pròpies.

A les universitats catalanes que imparteixen els estudis d'Infermeria, s'hi troben les dues modalitats de centre. Així, la Universitat Autònoma de Barcelona no té cap Escola d'Infermeria integrada plenament i tant l'Escola de Sant Pau com la del Vall d'Hebron i Creu Roja són centres adscrits a la UAB. Tot i que els estudis d'Infermeria a Lleida es remunten als anys 50, no és fins el 1991 que s'incorporen a la UdL, quan la Llei 34/1991 de desembre va aprovar la creació d'aquesta universitat. La Universitat Rovira i Virgili també integrà l'Escola d'Infermeria l'any 1991 i la Universitat de Girona ho va fer l'any 1994.

Aquesta recent incorporació a la universitat i el fet que aquests estudis siguin de cicle únic i s'imparteixin en escoles universitàries poden ser els principals motius pels quals algunes de les escoles manifesten tenir una percepció negativa respecte del seu reconeixement en el si de la universitat.

Accés a les titulacions

Els estudis d'Infermeria són, actualment, uns dels que tenen major demanda. Possiblement aquest fet estigui relacionat amb les característiques de la titulació (universitària i de cicle curt) i amb les possibilitats que permeten d'incorporació ràpida al món laboral.

Com es pot constatar a la Taula 3, l'oferta de places a les escoles d'Infermeria de les universitats catalanes és àmplia i està repartida de manera desigual entre els diferents centres: l'oferta oscil·la entre les 60 places de la UdL i les 150 de la UAB, només a l'Escola de Creu Roja.

Taula 2. Notes de tall. Evolució 1994/99

Titulació	Via PAAU					Via FP				
	1994/95	1995/96	1996/97	1997/98	1998/99	1994/95	1995/96	1996/97	1997/98	1998/99
EUI-SP	6.10	6.05	6.20	6.16	6.14	7.80	7.50	7.75	8.05	8.02
EUI-VH	6.41	6.37	6.50	6.57	6.54	8.28	8.28	8.38	8.62	8.75
EUI-CR	5.6	5.81	5.87	5.87	5.65	7.16	7.41	7.55	7.58	7.65
EUI-URV	5.95	6.05	6.25	6.28	6.28	7.5	7.35	7.74	8	8.08
EUI-UdG	5.97	6.13	6.23	6.25	6.25	7.44	7.64	7.8	8.04	8.1
EUI-UdL	6	6.02	6.2	6.33	6.42	7.33	7.74	7.79	8	7,76

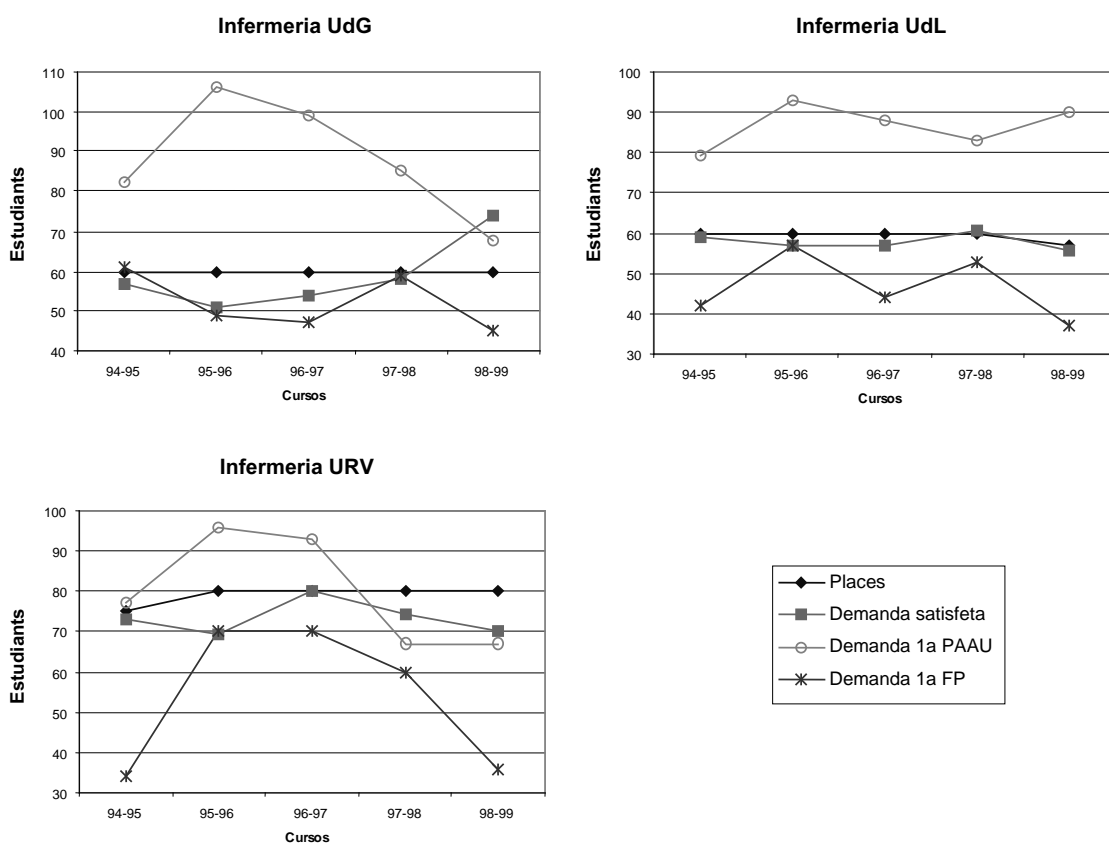
Es constata que les escoles de titularitat pública tenen una raó demanda/oferta més elevada que la resta d'escoles.

Taula 3. Demanda d'accés a la titulació. Curs 1998/99

Titulació	Places ofertes	Demanda global 1a opció	Ratio demanda/oferta	Demanda 1a opció		Demanda satisfeta global
				PAAU	FP	
EUI-SP	80	67	0.8	44	23	79
EUI-VH	100	238	2.4	145	93	107
EUI-CR	150	141	0.9	86	55	151
EUI-URV	80	127	1.6	67	60	74
EUI-UdG	80	150	1.9	85	59	59
EUI-UdL	60	133	2.3	94	39	67

Places ofertes a Catalunya: 1.362

Demanda en 1a opció a Catalunya: Nd



Taula 4. Distribució dels alumnes de 1r curs per notes i vies d'accés

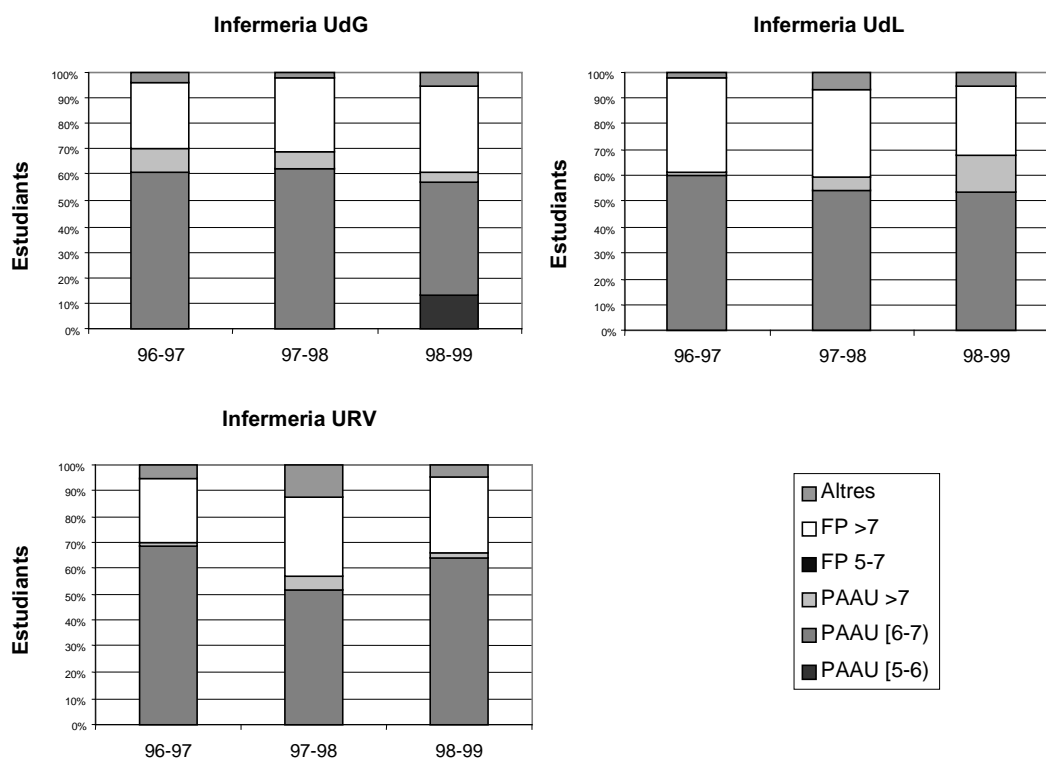
Titulació	Via d'accés PAAU								
	Curs 1996/97			Curs 1997/98			Curs 1998/99		
	[5-6]	[6-7]	>7	[5-6]	[6-7]	>7	[5-6]	[6-7]	>7
EUI-SP	0	67.5	1.3	12.5	55	1.3	8,9	57	1.3
EUI-VH	0	47	12	0	47.1	13.7	0	52.3	15.9
EUI-CR	57.2	13.2	1.3	56.6	14.5	1.3	44,6	10.7	1.7
EUI-URV	0	68.8	1.3	0	51.4	5.4	0	64.3	1.4
EUI-UdG	0	61.1	9.3	0	62.1	6.9	13,5	43.2	4,1
EUI-UdL	0	59.6	1.8	0	54.1	4.9	0	53.6	14.3

Titulació	Via d'accés FP								
	Curs 1996/97			Curs 1997/98			Curs 1998/99		
	[5-6]	[6-7]	>7	[5-6]	[6-7]	>7	[5-6]	[6-7]	>7
EUI-SP	0	0	27.5	0	0	26.2	0	0	28,8
EUI-VH	0	0	30.5	0	0	31.37	0	0	26.17
EUI-CR	0	20.8	2.5	1.3	21.1	2	2.5	31.4	6.6
EUI-URV	0	0	25	0	0	31.1	0	0	30
EUI-UdG	0	0	25.9	0	0	29.3	0	0	33.8
EUI-UdL	0	0	36.8	0	0	34.4	0	0	26.8

Totes les dades s'ofereixen en percentatge.

La suma de la distribució d'alumnes d'accés via PAAU i FP per cada curs i universitat ha de sumar 100%, quan no és així, la diferència fins el 100% correspon als alumnes que han accedit a la titulació per altres vies diferents de PAAU i FP.

Les dades amb nd no estan disponibles a la Base de Dades del Departament d'Universitats, Recerca i Societat de la Informació.



Escola Universitària d'Infermeria de Vall d'Hebron Universitat Autònoma de Barcelona

Introducció

L'Escola de Vall d'Hebron és un centre adscrit a la Universitat Autònoma de Barcelona i manté una dependència administrativa de l'Institut Català de la Salut (ICS).

Fites i objectius

Les metes i els objectius que orienten actualment la planificació dels ensenyaments d'Infermeria de l'Escola de Vall d'Hebron han estat elaborats tenint en compte les actes del Patronat (òrgan de gestió de l'Escola), el document de la filosofia de l'Escola, el document sobre la Missió Docent i Investigadora de l'Escola, a més a més de l'avantprojecte de remodelació de juny de 1995, les memòries de l'Escola i les Actes de la Junta d'Escola. Els objectius formulats fan referència a cinc àrees d'interès: la formació bàsica o de pregrau, la formació postbàsica o de postgrau, la recerca, el professorat, les infraestructures i la integració de l'Escola a la UAB.

Malgrat l'interès que tant l'equip de direcció com el professorat de l'Escola manifesten per aconseguir l'organització i coordinació de totes les matèries del pla d'estudis al voltant d'aquests objectius i del model educatiu marcat pel centre, la situació que en aquests moments viu l'Escola, com a conseqüència del nou model de gestió proposat per l'ICS, està generant situacions de certa confusió que afecten el funcionament normal del centre.

Programa de formació

El programa de formació actual té com a base el pla d'estudis aprovat per la UAB i publicat al BOE de 23 d'abril de 1997. La formació que reben els estudiants de l'Escola de Vall d'Hebron és en un 51% de caràcter teòric i en un 49% de caràcter pràctic. La càrrega de troncalitat i obligatorietat és de 177.5 crèdits, dels quals 87 són pràctics i la resta teòrics. És important destacar que l'equivalència en hores dels crèdits pràctics ha quedat establerta en 40 hores/crèdit, la qual cosa permet acreditar 3.990 hores de formació amb la troncalitat i optativitat.

No hi ha programada una lliure configuració específica, tot i que els estudiants de l'Escola fan servir l'optativitat per poder aconseguir el 10% de crèdits de lliure elecció que exigeix la UAB.

Taula 9. El programa de formació

EUI Vall d'Hebron, UAB	
Publicació en el BOE	23.04.97
Anys de durada	3
Pla d'estudis	
Crèdits troncal i obligatoris	177.5
<i>Teoria</i>	90.5
<i>Pràctica</i>	87
Crèdits optatius	25
Crèdits de lliure elecció	22.5
<i>Total</i>	225
Altres dades	
Grau mínim practicitat	49%
Nombre d'assignatures optatives ofertes	20
% d'optatives al pla d'estudis	21%
Oferta de crèdits optatius propis	75.5
Relació d'optativitat	1.6
Projecte final de carrera/ <i>Pràcticum</i>	No
Pràctiques en empreses	Sí

Desenvolupament de l'ensenyament

En el desenvolupament de l'ensenyament té un paper important el coordinador o coordinadora de curs. Tot el professorat participa en l'elaboració del programa de les diferents matèries que, posteriorment són ordenades pel coordinador/a. Malgrat aquest esforç conjunt, el comitè extern ha constatat en les audiències que el professorat considera necessària una major coordinació.

L'atenció tutorial respon a l'acord entre el professorat del centre, que estableix una dedicació de dues hores setmanals. A més a més d'aquest tipus de tutoria normativa, la proximitat entre professors i alumnes que faciliten les característiques físiques del centre i la idiosincràsia de la titulació permeten al professorat mantenir una relació molt propera amb els estudiants. En aquest sentit, els estudiants de nou ingrés reben informació de l'equip de direcció i el/la coordinador/a de primer curs sobre el pla d'estudis, la programació, les instal·lacions, etc. Tota la informació d'interès per als alumnes està publicada als expositors i a la Guia de l'Estudiant que es lliura a cada alumne.

Taula 10. Distribució d'alumnes a les titulacions. Curs 1997/98

EUI Vall d'Hebron, UAB	
<i>Mitjana d'alumnes per grup de 1r curs</i>	
Teoria	114
Pràctica	26
<i>Mitjana d'alumnes de nou ingrés de 1r curs</i>	
Teoria	105
Pràctica	31
<i>Mitjana d'alumnes per grup 1r cicle</i>	
Teoria	112
Pràctica	9
Alumnes totals	341
Alumnes equivalents a temps complet	326

Taula 11. Resultats acadèmics. Curs 1997/98

EUI Vall d'Hebron, UAB	
<i>Taxa d'èxit 1r curs</i>	
1a convocatòria	83%
2a convocatòria	75%
<i>Taxa d'èxit 1r cicle</i>	
1a convocatòria	92%
2a convocatòria	78%
<i>Rendiment acadèmic</i>	
1r curs	86%
1r cicle	94%
Mitjana del nombre de titulats (1996/99)	104
Taxa de graduació ⁽¹⁾	1.04

(1) Inclou alumnes de pla nou i pla vell.

Tot i que per a l'avaluació dels aprenentatges s'utilitzen diferents tipus d'exàmens, el 78% de les matèries troncal i obligatòries fan servir el tipus test. Les taxes d'èxit i de rendiment indiquen que els resultats acadèmics són bons, especialment a les primeres convocatòries.

Professorat

La responsabilitat de la docència del pla d'estudis recau sobre un total de 71 professors i professores dels quals:

- 14 professores ho són a temps complet i són considerades com a professorat titular.
- 57 professors i professores ho són a temps parcial i són considerats professorat associat.
- La major part del professorat és titulat en Infermeria. Totes les professores titulars ho són i també 45 dels professors associats. D'aquest grup de professors i professores, 12 tenen, a més a més, una llicenciatura. Del professorat associat, 12 tenen altres titulacions.
- Les professores titulars acrediten una experiència professional i docent de més de 10 anys i la mitjana d'edat és superior al grup del professorat associat.
- El professorat associat acredita, majoritàriament, una experiència professional de més de 10 anys, mentre que l'experiència docent se situa, majoritàriament, entre els tres i cinc anys.

Taula 12. Dedicació docent del professorat. Curs 1997/98

	EUI Vall d'Hebron, UAB		
	Crèdits teòrics	Crèdits pràctics	Crèdits <i>Pràcticum</i>
Professorat Ordinari	59.4%	45%	34.4%
Associats	40.6%	55%	65.6%

A més de les categories de professorat descrites, l'Escola compta amb un professorat col·laborador per a les pràctiques, anomenat infermeres de referència, que supervisen la tasca dels alumnes en els períodes de pràctiques hospitalàries.

Instal·lacions

L'Escola de Vall d'Hebron està ubicada a l'espai del complex hospitalari de Vall d'Hebron. Aquesta circumstància ha estat molt ben valorada, ja que aquestes instal·lacions ofereixen els seus recursos per a la docència pràctica. Pel que fa als espais propis de l'Escola, en aquests moments estan repartits entre dos edificis: les aules i la secretaria del centre es troben en un edifici docent que fou anteriorment utilitzat per la Facultat de Medicina de la UAB, mentre que l'àrea de direcció del centre i els despatxos del professorat es troben en un altre edifici que comparteix amb serveis propis dels Hospitals de la Vall d'Hebron. La necessitat de reformar i adequar nous espais i el cost que això comporta està provocant una situació de tensió al centre. Les aules tenen bona dotació de material audiovisual. La xarxa informàtica no permet l'accés a tots els recursos de la UAB.

Cal destacar que la biblioteca, compartida amb la Facultat de Medicina, és una instal·lació moderna i funcional i conté un important fons bibliogràfic. La situació de l'Escola, fora del campus de la UAB, i el fet de ser un centre adscrit i no propi fan que els estudiants no puguin gaudir de les instal·lacions del campus ni integrar-se a la vida universitària. La proximitat de la Facultat de Medicina no s'utilitza per compartir espais ni recursos docents, cosa que facilitaria, entre d'altres coses, la lliure elecció als estudiants d'ambdues titulacions. Només és compartit l'ús de la biblioteca.

Per a la realització dels crèdits de pràctiques externes, l'Escola compta a més dels Hospitals de Vall d'Hebron, amb centres d'atenció primària de l'ICS i els hospitals de Sant Gervasi, l'Esperança i el Centre Mèdic Delfos.

Relacions externes

El professorat de l'Escola participa en diferents projectes dels Hospitals de Vall d'Hebron. La direcció ho fa en el pla estratègic i el professorat en el disseny i implementació de projectes per a la millora de les cures en diversos centres.

És important destacar que durant el curs 1996/97, l'Escola es va incorporar al programa europeu Sòcrates/Erasmus i actualment desenvolupa activitats conjuntes amb països com Irlanda del Nord, Finlàndia, Suècia, República d'Irlanda, País de Gal·les i Escòcia. Aquests intercanvis són valorats positivament.