

Introducció

L'avaluació de la diplomatura de Podologia de la UB s'ha realitzat en el marc del programa d'avaluacions 1999 de l'Agència.

Per tal de desenvolupar la fase interna d'avaluació, es va constituir un comitè intern, el mes d'abril de 1999, en què van participar professors, estudiants i personal d'administració de l'Escola. El comitè va lliurar l'autoinforme el mes de març de 2000.

El comitè extern, l'han integrat dos professors d'universitats de l'Estat i dos professionals podòlegs, tots dos exalumnes de l'Escola. La visita del comitè extern va tenir lloc durant el mes d'abril de 2000 i l'informe extern es va lliurar a la titulació el mes de setembre.

L'avaluació s'ha desenvolupat amb normalitat, encara que el comitè d'avaluació extern no ha aprofundit suficientment en l'avaluació i el seu informe no aporta prou judicis de valor sobre la qualitat de l'ensenyament.

Context institucional

La diplomatura de Podologia s'imparteix a l'Escola Universitària d'Infermeria, situada al complex sanitari de Bellvitge, juntament amb els ensenyaments d'Infermeria i de Medicina. En el mateix campus es troba la Facultat d'Odontologia. En l'àmbit de Ciències de la Salut, la UB imparteix els ensenyaments de Medicina, Farmàcia i Psicologia, al campus de Casanova, Pedralbes i Vall d'Hebron, respectivament.

Els estudis de Podologia s'inicien com una especialitat de l'ensenyament d'Infermeria, l'any 1963. Posteriorment, l'any 1988, es transformen en estudis universitaris sota el títol de Diplomat en Podologia. En el cas de la UB, aquests estudis s'integren a l'Escola d'Infermeria. La titulació aplicarà, el curs 2000/01, el tercer pla d'estudis. En un període de deu anys la titulació haurà posat en marxa tres plans diferents amb l'objectiu d'adequar el currículum a la normativa vigent.

Taula 1. Dades generals de la UB

	Podologia, UB
Alumnes de l'ensenyament	227
Alumnes de l'ensenyament a tot Catalunya	227
Alumnes totals matriculats a la UB	59.686
Alumnes de cicle curt a la UB	14.368
% Alumnes 1r cicle respecte dels alumnes totals de la UB	24.1%
% Alumnes respecte del total d'alumnes de la titulació a Catalunya	100%
% Alumnes respecte del total d'alumnes de 1r cicle de la UB	1.6%

L'accés a l'estudi

L'accés a l'estudi es pot realitzar a través de les següents vies:

- Opció PAAU/LOGSE: Ciències de la Salut.
- Opció de COU: B, Biosanitària.

- Cicles Formatius de Grau Superior: Anatomia Patològica i Citologia, Dietètica, Documentació Sanitària, Estètica, Higiene Bucodental, Imatge per al Diagnòstic, Laboratori de Diagnòstic Clínic, Ortoprotèsica, Pròtesis Dentals, Assessoria d'Imatge Personal, Anàlisi i Control, Química Ambiental, Indústries de Procés Químic, Fabricació de Productes Farmacèutics i Afins, Indústries de Procés de Pasta i de Paper, Plàstics i Cautxú, Radioteràpia, Salut Ambiental, Animació Sociocultural, Educació Infantil, Integració Social i Interpretació del Llenguatge de Signes.
- Branca de FP 2n grau: totes les especialitats de les branques de: Serveis Comunitat, Perruqueria i Estètica, Química i Sanitària.

Podologia és una de les diplomatures amb major demanda i amb notes de tall més elevades. Els alumnes que hi accedeixen estan motivats i, en general, el nivell d'abandonament és baix. La Taula 2 presenta informació sobre l'evolució de la nota de tall. A les dues vies d'accés es constata una lleugera evolució a l'alça sostinguda d'ambdues notes.

Taula 2. Notes de tall. Evolució 1994/99

Titulació	Via PAAU					Via FP				
	1994/95	1995/96	1996/97	1997/98	1998/99	1994/95	1995/96	1996/97	1997/98	1998/99
Podologia, UB	6.27	6.27	6.31	6.32	6.36	7.84	8.12	7.96	8.25	8.82

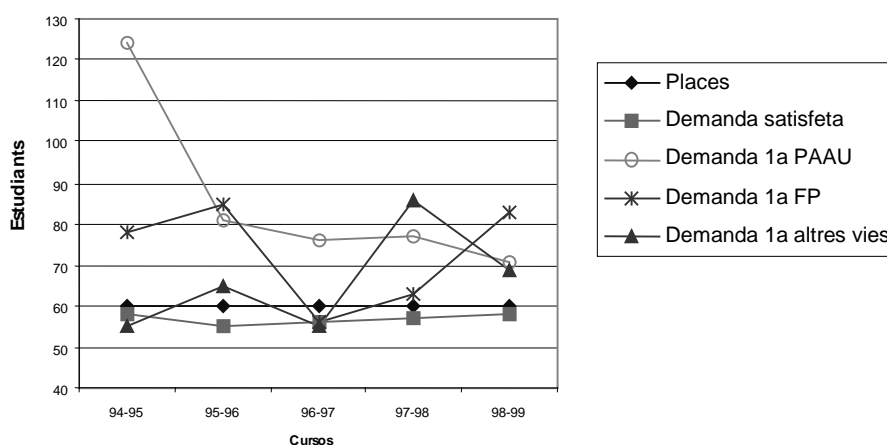
Pel que fa a la relació entre la demanda en primera opció i el nombre de places ofertes (veure Taula 3) es constata una gran demanda per accedir als estudis. El curs 1999/00 s'amplia la oferta de places a 70.

Taula 3. Demanda de accés a la titulació. Curs 1998/99

Titulació	Places ofertes	Demanda global 1a opció	Ratio demanda/oferta	Demanda 1a opció		Demanda satisfeta global
				PAAU	Altres	
Podologia, UB	60	223	3.7	71	152	58

*Places ofertes a Catalunya: 60.
Demanda en 1a opció a Catalunya: 223.*

Podologia UB



Finalment, i en referència a la relació places ofertes/satisfacció de la demanda en primera opció, la taula anterior confirma l'acceptació dels estudis amb l'elevada demanda, tant global com en primera opció. El 96.7% dels alumnes de la titulació la van escollir en primera opció, la qual cosa afavoreix la motivació i interès dels estudiants.

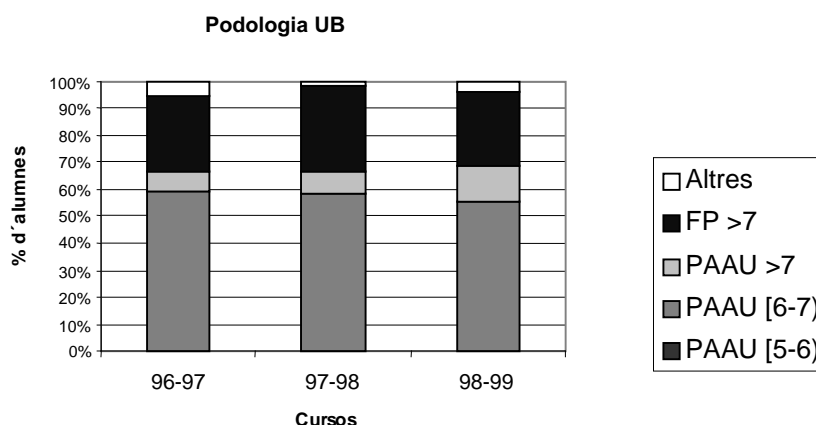
Taula 4. Distribució dels alumnes de 1r curs per notes i vies d'accés

Titulació	Via d'accés PAAU								
	Curs 1996/97			Curs 1997/98			Curs 1998/99		
	[5-6)	[6-7)	>7	[5-6)	[6-7)	>7	[5-6)	[6-7)	>7
Podologia	0	59	7	0	58	8	0.0	55.2	13.8

Titulació	Via d'accés FP								
	Curs 1996/97			Curs 1997/98			Curs 1998/99		
	[5-6)	[6-7)	>7	[5-6)	[6-7)	>7	[5-6)	[6-7)	>7
Podologia	0	0	28.6	0	0	31.6	0.0	0.0	27.6

Totes les dades s'ofereixen en percentatge.

La suma de la distribució d'alumnes d'accés via PAAU i FP per cada curs i universitat ha de sumar 100%, quan no és així, la diferència fins el 100% correspon als alumnes que han accedit a la titulació per altres vies diferents de PAAU i FP.



Fites i objectius

La diplomatura de Podologia té com a objectiu general: *Capacitar l'alumne per a la realització d'un conjunt d'activitats de prevenció, atenció i rehabilitació en matèria de salut del peu.* Els objectius apareixen a la Guia de l'Estudiant.

Amb el pla de formació es pretén capacitar a l'alumne per:

- adquirir una visió completa i integrada de l'individu;
- aprendre a realitzar la història clínica i a obtenir informació pertinent a través de l'anamnesi i l'exploració física;
- adquirir un coneixement adequat de la terapèutica i la profilaxi per tal d'aplicar-les a les patologies del peu;
- assolir habilitat en l'ús d'instrumental i de les tècniques podològiques;
- iniciar-se en el coneixement dels principis de gestió i economia sanitària;

- iniciar-se en el treball d'equip, les tècniques de comunicació interpersonal, desenvolupament del sentit i actituds ètiques, la solidaritat social i responsabilitat;
- introduir-se en el mètode científic, en les tècniques d'observació i experimentació i l'ús d'elements de documentació, estadística, informàtica i en mètodes generals d'anàlisi epidemiològica;
- aprendre a avaluar científicament el nivell de coneixements i les competències professionals pròpies, i identificar aquells pacients que cal derivar a altres instàncies;
- conèixer la influència que els factors històrics i socioculturals han tingut sobre la pràctica podològica;
- finalment, capacitar-se per actuar adequadament en casos d'urgència en aquells camps de la seva competència professional.

La titulació no disposa, en l'actualitat, de cap mecanisme formal de revisió ni avaluació de l'assoliment dels objectius. En aquest sentit, caldria establir aquells mecanismes oportuns per tal de valorar objectivament la seva consecució.

El programa de formació

L'objectiu final del pla d'estudis és el de capacitar l'alumne per poder desenvolupar la seva activitat adequadament. Per les seves característiques específiques i per tal de garantir una correcta actuació, el pla està dotat d'una càrrega lectiva de 223 crèdits –unes 2.967,5 hores, aproximadament– en què la dimensió pràctica, tant respecte a pràctiques de laboratori com a pràctiques clíniques, hi té un pes molt important. L'actual pla està dissenyat de forma que el contingut pràctic es va incrementant al llarg dels diferents semestres; d'aquesta manera el contingut teòric és més elevat als primers semestres mentre que al final dels estudis hi ha una major presència de dimensió pràctica. El pla d'estudis està actualment en un procés de revisió.

Taula 5. El programa de formació

Podologia, UB	
Publicació en el BOE	14.05.96
Anys de durada	3
Pla d'estudis	
Crèdits troncal i obligatoris	186
<i>Teoria</i>	98
<i>Pràctica</i>	88
Crèdits optatius	15
Crèdits de lliure elecció	22
<i>Total</i>	223
Altres dades	
Grau mínim practicitat	39.5%
Nombre d'assignatures optatives ofertes	21
% d'optatives al pla d'estudis	6.7%
Oferta crèdits optatius propis	Nd
Relació d'optativitat	3.7
Projecte final de carrera/Pràcticum	
Projecte final de carrera/Pràcticum	Sí
Pràctiques en empreses	No

Atesa la importància i la necessitat que els alumnes obtinguin un bon nivell de coneixements bàsics de les ciències de la salut i la metodologia científica, els comitès d'avaluació, tant intern com extern, coincideixen a considerar poc adient l'actual durada de tres anys dels estudis.

Pel que fa a les matèries optatives, poden variar, han de ser aprovades per la Junta de Centre i s'han d'oferir, com a mínim, durant dos cursos acadèmics. Existeix una oferta àmplia tant d'assignatures bàsiques com de matèries podològiques, cosa que permet a l'alumne ampliar coneixements segons el seu interès en els diferents camps professionals.

Per tal que l'alumne pugui complir correctament l'itinerari curricular, s'estableixen una sèrie de prerequisits, ja que bona part de les assignatures tenen caràcter seqüencial i obliguen l'estudiant a superar les matèries bàsiques per poder cursar les successives. Tanmateix, aquests requisits generen conflictes de manca de dinamisme i excessiu rigor en el pla docent i, sovint, obliguen l'alumne a cursar un any acadèmic addicional per poder superar les assignatures pendents. Ja s'ha previst modificar aquest fet en el nou pla d'estudis.

Desenvolupament de l'ensenyament

Pel que fa a l'atenció tutorial, a més a més de la normativa establerta per la universitat, els alumnes de nou ingrés reben accions d'atenció individualitzades. Aquestes accions, però, són de caràcter voluntari per part del professorat i, per tant, la seva aplicació és desigual. Ara bé, la dimensió relativament reduïda del centre propicia un contacte directe i fluid professor-alumne, especialment a la Clínica Podològica. Per part de l'escola existeix la voluntat d'aplicar el model d'atenció tutorial desenvolupat a l'ensenyament d'Infermeria.

Les estratègies docents es consideren adequades, tant pel que fa a les classes teòriques com a les pràctiques de laboratori i clíniques. El comitè intern recomana, però, augmentar la quantitat de material fungible de les pràctiques. Amb tot, en finalitzar els itineraris pràctics, els alumnes han assolit els coneixements necessaris per incorporar-se al món professional.

La Clínica Podològica és un dels punts forts de la titulació. Els alumnes hi desenvolupen les pràctiques clíniques acompanyats dels professors i, quan hi ha casos que requereixen tractaments complexos, els estudiants hi assisteixen com a observadors.

Es recomana potenciar l'establiment de convenis amb institucions sanitàries, sociosanitàries, empreses i altres organismes.

L'actual pla provoca que els alumnes hagin de romandre moltes hores al centre en determinats períodes de la formació. Sovint, la jornada comença a les nou del matí i no finalitza fins a les vuit del vespre. Aquest horari, excessivament llarg, es deu a la situació actual de saturació de continguts i a la complexitat organitzativa.

Pel que fa a l'avaluació dels aprenentatges, d'una banda, s'avaluen els continguts teòrics i, de l'altra, les habilitats pràctiques per al desenvolupament de la professió.

Taula 6. Distribució d'alumnes a la titulació. Curs 1997/98

	Podologia, UB
<i>Mitjana d'alumnes per grup de 1r curs</i>	
Teoria	62
Pràctica	18
<i>Mitjana d'alumnes de nou ingrés de 1r curs</i>	
Teoria	60
Pràctica	17
<i>Mitjana d'alumnes per grup 1r cicle</i>	
Teoria	59
Pràctica	8
Alumnes totals	227
Alumnes equivalents a temps complet	227

Taula 7. Resultats acadèmics. Curs 1997/98

	Podologia, UB
<i>Taxa d'èxit 1r curs</i>	
1a convocatòria	77%
2a convocatòria	77%
<i>Taxa d'èxit 1r cicle</i>	
1a convocatòria	78%
2a convocatòria	77%
<i>Rendiment acadèmic</i>	
1r curs	88%
1r cicle	89%
Mitjana del nombre de titulats (1996/99)	16
Taxa de graduació	0.27 ⁽¹⁾

(1) La baixa taxa de graduació és conseqüència del retard en el lliurament del projecte final de carrera.

Les taxes d'èxit i de rendiment demostren que els resultats acadèmics són molt bons, tal i com es podria esperar d'uns alumnes amb unes notes d'entrada altes, i no mostren diferències significatives entre el primer curs, 77%, i els resultats en el conjunt de la carrera. El rendiment acadèmic és gairebé del 90%.

Professorat

El professorat es pot agrupar en dos grans col·lectius. D'una banda, el professorat ordinari, que representa el 28%, i, de l'altra, el professorat associat, el 70%. Els professors associats, a més a més de l'activitat docent, exerceixen la seva professió fora de la universitat i, per tant, poden assessorar adequadament els alumnes sobre la realitat professional.

En la docència hi ha professors implicats en diverses àrees:

- Professors de matèries bàsiques: realitzen la seva docència en diferents ensenyaments –Infermeria, Medicina, etc.– i, per tant, el seu perfil és idoni per a la matèria que imparteixen.
- Professors de matèries podològiques: són professors del Departament d'Infermeria Fonamental i Medicoquirúrgica i tenen, doncs, un perfil podològic.

En general, els alumnes valoren positivament el nivell de formació científica i dedicació del professorat de l'ensenyament.

Taula 8. Dedicació docent del professorat. Curs 1997/98

	Podologia, UB
Professorat Ordinari	28%
Catedràtics d'Universitat	0.9%
Titulars d'Universitat	3.3%
Catedràtics d'Escola Universitària	-
Titulars d'Escola Universitària	23.9%
Associats	71.1%
Altres	0.8%

Instal·lacions

L'ensenyament de Podologia s'imparteix al campus de Bellvitge i comparteix gran part de les infraestructures generals (biblioteca, aulari, serveis informàtics, etc.) amb d'altres titulacions. Compta amb instal·lacions pròpies com són els laboratoris específics (ortopodologia, biomecànica, etc.) i la clínica podològica. En general, totes les infraestructures tenen unes condicions satisfactòries i adequades als objectius docents de l'ensenyament.

Quant a la Clínica Podològica, representa un dels principals elements formatius per als alumnes. La Clínica té dues grans funcions: l'assistencial i la docent. Aquesta dualitat en dificulta el funcionament ja que, sovint, les funcions es superposen. L'actual distribució d'espais resulta poc adequada i impedeix ampliar la dotació de material i utilitatge. En aquests moments existeix un projecte de construcció de noves clíniques de Podologia i Odontologia.

Relacions externes

Per les seves característiques i atribucions, la Podologia manté unes estretes relacions amb el sector sanitari i sociosanitari, tot i no pertànyer a la xarxa pública assistencial. A més a més, cal destacar l'existència del Col·legi de Podòlegs de Catalunya.

L'Escola de la UB manté estretes relacions amb les altres universitats espanyoles i europees que imparteixen Podologia per tal d'intercanviar informació i consensuar criteris en els programes i continguts de les diferents matèries i assignatures.

Espanya va ser el primer país de la Unió Europea en què els estudis de Podologia van esdevenir universitaris. En l'àmbit europeu tant sols ho són a Espanya, Portugal i el Regne Unit. Des de fa només dos anys, existeix un programa Erasmus per a la formació en cirurgia podològica.

Finalment, l'Escola té establert un conveni amb l'Ajuntament de l'Hospitalet, específicament amb els Serveis Socials, que funciona des de fa 10 anys i permet realitzar pràctiques assistencials als alumnes alhora que ofereix atenció sanitària, especialment a gent gran.