

**Avaluacions de l'Àrea de Ciències de la Salut:
Avaluació Transversal dels Ensenyaments d'Infermeria**

Introducció

Dins del programa d'avaluació institucional de l'Agència per a la Qualitat del Sistema Universitari a Catalunya es va decidir realitzar l'avaluació transversal dels ensenyaments d'Infermeria de les universitats públiques catalanes. Durant aquest procés han estat avaluades les escoles de la Universitat Autònoma de Barcelona (UAB), la Universitat Rovira i Virgili (URV), la Universitat de Girona (UdG) i la Universitat de Lleida (UdL). Cal dir que l'Escola Universitària d'Infermeria de la UB ja es va avaluar l'any 1995, en el marc del pla pilot d'avaluació de la mateixa universitat.

El procés d'avaluació s'ha dividit en dues tandes dins del programa d'avaluacions de 1999. En la taula següent apareixen les escoles i la tanda en què van ser avaluades. En total s'han avaluat 6 escoles d'Infermeria.

Taula 1. Escoles d'Infermeria avaluades en el programa 1999	
EUI Sant Pau (centre adscrit a la UAB)	1a tanda
EUI Vall d'Hebron (centre adscrit a la UAB)	1a tanda
EUI de la Universitat Rovira i Virgili (URV)	2a tanda
EUI Creu Roja de Terrassa (centre adscrit a la UAB)	1a tanda
EUI de la Universitat de Girona (UdG)	2a tanda
EUI de la Universitat de Lleida (UdL)	2a tanda

Per a aquesta avaluació, l'Agència ha adaptat la guia d'avaluació general –especialment l'apartat dedicat a les pràctiques clíniques– a les necessitats dels ensenyaments d'Infermeria, elaborant una guia específica, la *Guia d'Avaluació dels Ensenyaments d'Infermeria*. Tots els agents implicats en l'avaluació transversal d'Infermeria han valorat la guia de forma satisfactòria. Cal esmentar que les dades referents al professorat es presenten amb un format específic proposat en aquesta guia, a diferència del de la resta de titulacions que recull l'Informe 2000.

El procés d'avaluació interna ha transcorregut de manera satisfactòria i amb normalitat. L'aportació d'evidències en l'autoavaluació, però, ha obligat a enllestir processos de recollida de dades en poc temps. Malgrat això, tots els comitès d'avaluació interns valoren positivament l'experiència i consideren que els permetrà establir mecanismes per continuar el procés d'avaluació.

Tenint en compte el caràcter transversal de l'avaluació, s'ha procurat que un reduït nombre d'experts acadèmics, professionals i metodòlegs, s'encarreguessin de l'avaluació externa. La valoració de l'actuació dels comitès externs ha estat positiva, tot i que s'han produït endarreriments en el lliurament dels informes externs, especialment el de l'Escola Universitària d'Infermeria de Creu Roja de Terrassa que ha estat lliurat el mes de gener de 2001.

La programació temporal de cadascuna de les activitats d'avaluació, que ha tingut un bon funcionament, el suport rebut per part de les universitats i els mateixos centres, així com l'existència de materials específics d'avaluació, aportats per l'Agència, han fet que el procés hagi estat prou àgil. Tot i que, en alguns casos, hauria estat convenient espaiar més les diferents avaluacions externes.

L'avaluació s'ha desenvolupat en un clima de cooperació entre els comitès interns i externs, que han coincidit força a l'hora d'assenyalar els punts forts i febles de les escoles avaluades.

Context institucional

L'ensenyament d'Infermeria ha estat incorporat recentment al context de la universitat. El 1977 (Ordre de 31 d'octubre de 1977; BOE del 26 de novembre de 1977) és l'any en què aquests estudis passen a ser universitaris i a gaudir d'una identitat i un espai propis.

Fins aquell any, els centres que impartien els ensenyaments d'Infermeria, aleshores denominats Estudis d'Ajudant Tècnic Sanitari, estaven vinculats administrativament a la Seguretat Social, les Diputacions provincials o la Creu Roja i acadèmicament a les Facultats de Medicina.

L'any 1997 els ensenyaments d'Infermeria s'integren plenament a la universitat i apareixen les escoles universitàries d'Infermeria. Alguns d'aquests centres passen a dependre plenament d'una universitat –Escola Universitària d'Infermeria Pròpia–, mentre que d'altres s'hi vinculen com a centre adscrit –Escola Universitària d'Infermeria Adscrita–, amb una dependència compartida entre la universitat i una altra institució. Aquest segon grup s'ha anat reduint donat que, a poc a poc, les universitats han anat integrant les escoles adscrites per fer-les pròpies.

A les universitats catalanes que imparteixen els estudis d'Infermeria, s'hi troben les dues modalitats de centre. Així, la Universitat Autònoma de Barcelona no té cap Escola d'Infermeria integrada plenament i tant l'Escola de Sant Pau com la del Vall d'Hebron i Creu Roja són centres adscrits a la UAB. Tot i que els estudis d'Infermeria a Lleida es remunten als anys 50, no és fins el 1991 que s'incorporen a la UdL, quan la Llei 34/1991 de desembre va aprovar la creació d'aquesta universitat. La Universitat Rovira i Virgili també integrà l'Escola d'Infermeria l'any 1991 i la Universitat de Girona ho va fer l'any 1994.

Aquesta recent incorporació a la universitat i el fet que aquests estudis siguin de cicle únic i s'imparteixin en escoles universitàries poden ser els principals motius pels quals algunes de les escoles manifesten tenir una percepció negativa respecte del seu reconeixement en el si de la universitat.

Accés a les titulacions

Els estudis d'Infermeria són, actualment, uns dels que tenen major demanda. Possiblement aquest fet estigui relacionat amb les característiques de la titulació (universitària i de cicle curt) i amb les possibilitats que permeten d'incorporació ràpida al món laboral.

Com es pot constatar a la Taula 3, l'oferta de places a les escoles d'Infermeria de les universitats catalanes és àmplia i està repartida de manera desigual entre els diferents centres: l'oferta oscil·la entre les 60 places de la UdL i les 150 de la UAB, només a l'Escola de Creu Roja.

Taula 2. Notes de tall. Evolució 1994/99

Titulació	Via PAAU					Via FP				
	1994/95	1995/96	1996/97	1997/98	1998/99	1994/95	1995/96	1996/97	1997/98	1998/99
EUI-SP	6.10	6.05	6.20	6.16	6.14	7.80	7.50	7.75	8.05	8.02
EUI-VH	6.41	6.37	6.50	6.57	6.54	8.28	8.28	8.38	8.62	8.75
EUI-CR	5.6	5.81	5.87	5.87	5.65	7.16	7.41	7.55	7.58	7.65
EUI-URV	5.95	6.05	6.25	6.28	6.28	7.5	7.35	7.74	8	8.08
EUI-UdG	5.97	6.13	6.23	6.25	6.25	7.44	7.64	7.8	8.04	8.1
EUI-UdL	6	6.02	6.2	6.33	6.42	7.33	7.74	7.79	8	7,76

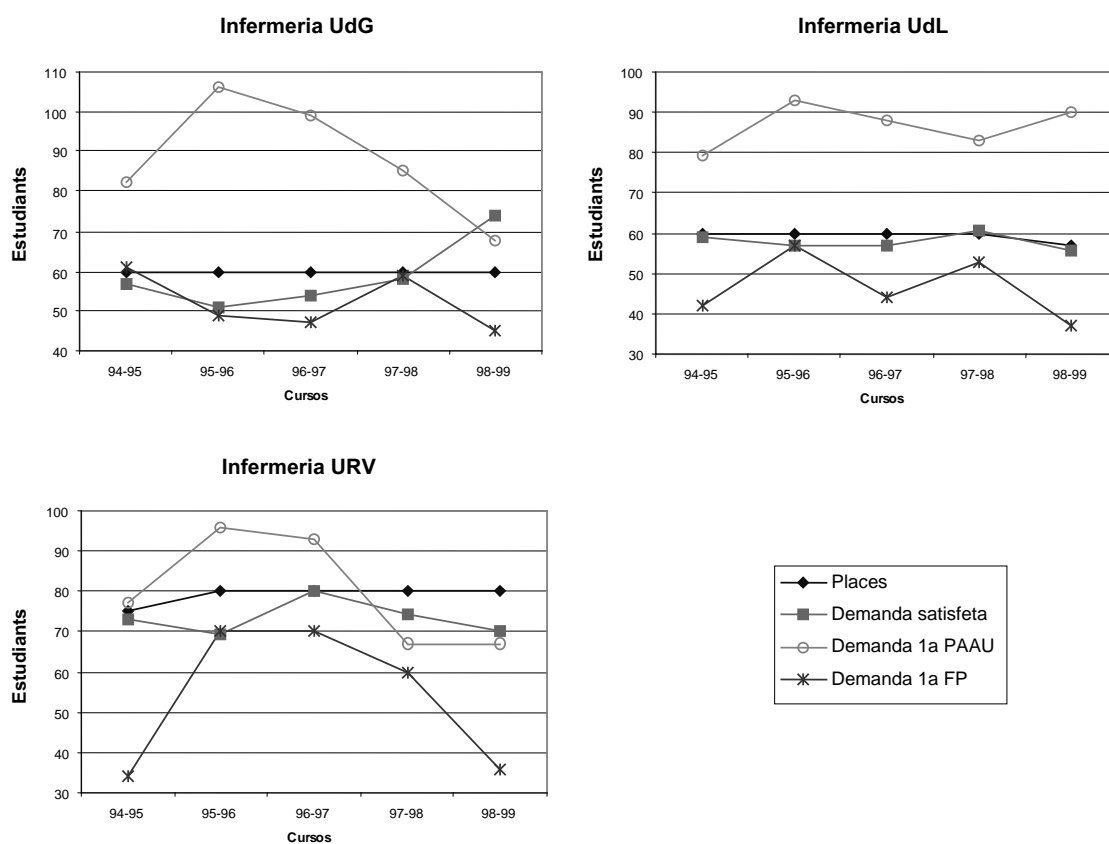
Es constata que les escoles de titularitat pública tenen una raó demanda/oferta més elevada que la resta d'escoles.

Taula 3. Demanda d'accés a la titulació. Curs 1998/99

Titulació	Places ofertes	Demanda global 1a opció	Ratio demanda/oferta	Demanda 1a opció		Demanda satisfeta global
				PAAU	FP	
EUI-SP	80	67	0.8	44	23	79
EUI-VH	100	238	2.4	145	93	107
EUI-CR	150	141	0.9	86	55	151
EUI-URV	80	127	1.6	67	60	74
EUI-UdG	80	150	1.9	85	59	59
EUI-UdL	60	133	2.3	94	39	67

Places ofertes a Catalunya: 1.362

Demanda en 1a opció a Catalunya: Nd



Taula 4. Distribució dels alumnes de 1r curs per notes i vies d'accés

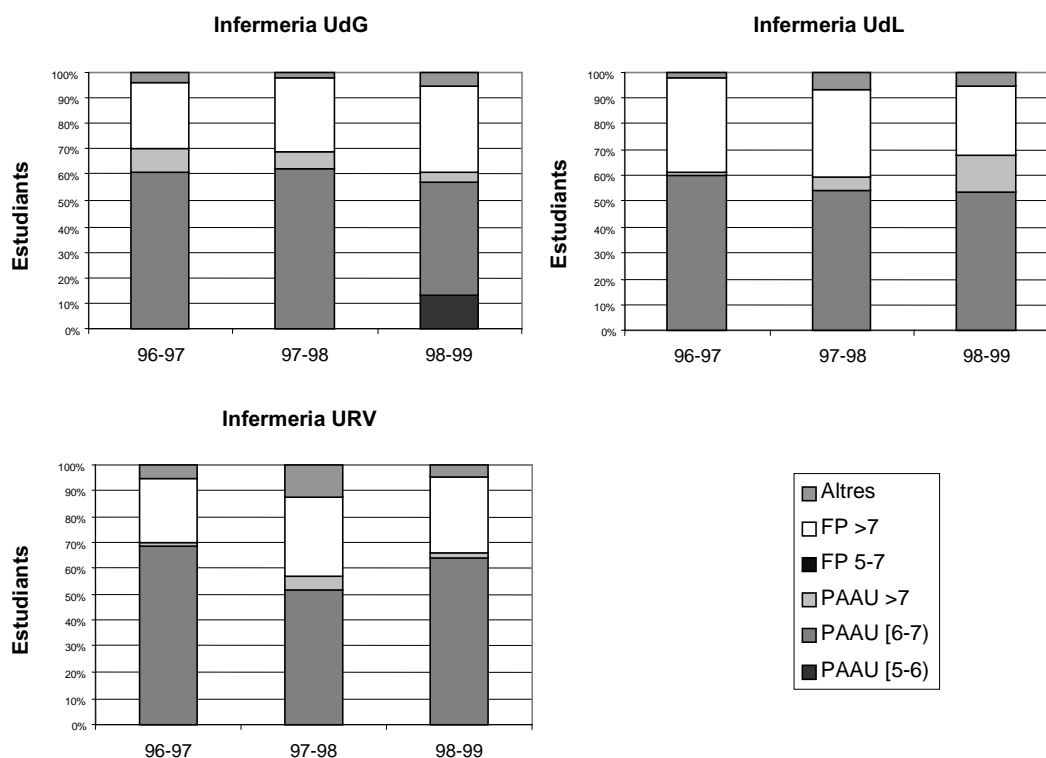
Titulació	Via d'accés PAAU								
	Curs 1996/97			Curs 1997/98			Curs 1998/99		
	[5-6]	[6-7]	>7	[5-6]	[6-7]	>7	[5-6]	[6-7]	>7
EUI-SP	0	67.5	1.3	12.5	55	1.3	8,9	57	1.3
EUI-VH	0	47	12	0	47.1	13.7	0	52.3	15.9
EUI-CR	57.2	13.2	1.3	56.6	14.5	1.3	44,6	10.7	1.7
EUI-URV	0	68.8	1.3	0	51.4	5.4	0	64.3	1.4
EUI-UdG	0	61.1	9.3	0	62.1	6.9	13,5	43.2	4,1
EUI-UdL	0	59.6	1.8	0	54.1	4.9	0	53.6	14.3

Titulació	Via d'accés FP								
	Curs 1996/97			Curs 1997/98			Curs 1998/99		
	[5-6]	[6-7]	>7	[5-6]	[6-7]	>7	[5-6]	[6-7]	>7
EUI-SP	0	0	27.5	0	0	26.2	0	0	28,8
EUI-VH	0	0	30.5	0	0	31.37	0	0	26.17
EUI-CR	0	20.8	2.5	1.3	21.1	2	2.5	31.4	6.6
EUI-URV	0	0	25	0	0	31.1	0	0	30
EUI-UdG	0	0	25.9	0	0	29.3	0	0	33.8
EUI-UdL	0	0	36.8	0	0	34.4	0	0	26.8

Totes les dades s'ofereixen en percentatge.

La suma de la distribució d'alumnes d'accés via PAAU i FP per cada curs i universitat ha de sumar 100%, quan no és així, la diferència fins el 100% correspon als alumnes que han accedit a la titulació per altres vies diferents de PAAU i FP.

Les dades amb nd no estan disponibles a la Base de Dades del Departament d'Universitats, Recerca i Societat de la Informació.



Escola Universitària d'Infermeria Universitat Rovira i Virgili (EUI, URV)

Introducció

L'Escola d'Infermeria de la URV és un centre propi d'aquesta Universitat. Inicia la seva tasca formativa l'any 1970 com a Escola d'ATS de la Residència Joan XXIII, que pertanyia al *Instituto Nacional de Previsión*. L'any 1977, es transforma en Escola Universitària, i l'any 1981 canvia la seva denominació i passa a dependre de l'ICS, quedant adscrita a la Universitat de Barcelona com a Escola Universitària d'Infermeria de Tarragona. Finalment, la integració de l'Escola a la Universitat Rovira Virgili es va produir l'octubre de 1992.

Cal assenyalar, com a nota destacada d'aquest centre, que està molt ben inserit en la comunitat de Tarragona, ja que realitza tasques d'assessorament a professionals i associacions i de transferència de coneixement.

Fites i objectius

Les metes i objectius que són la base del desenvolupament de l'Escola d'Infermeria de la Universitat Rovira i Virgili estan referits a aspectes formatius i, fins i tot, de gestió. En la presentació, anàlisi i valoració d'aquests objectius s'identifiquen tres blocs: objectius del centre, objectius del departament i altres objectius. En aquest últim grup s'inclouen els referits a: infraestructures, recursos humans i objectius de l'alumnat.

La planificació de la titulació, tenint en compte els objectius establerts, s'ha fet a partir de l'anàlisi de la realitat de la professió i de les demandes de la societat en matèria d'atenció a la salut. A més a més, la planificació d'aquest estudi a la URV està assentada sobre la consideració de l'Infermeria com una disciplina humanista. La cohesió de la planificació al voltant d'aquesta filosofia és compartida per tots els membres de l'Escola i es transmet a d'altres col·lectius. En l'audiència pública de l'avaluació, el comitè extern va poder constatar la bona valoració general que té aquest tarannà humanista.

Programa de formació

El pla d'estudis actual es correspon amb el publicat al BOE de 13 de març de 1997. El total de crèdits del pla d'estudis és de 234 i, mitjançant l'aplicació de les equivalències als crèdits clínics, s'arriba a les 4.442,5 hores de formació, superant el mínim establert en el *Real Decreto* 1267/94, de 14 de juny. Les equivalències establertes oscil·len entre les 35 hores/crèdit que s'aplica als crèdits de caràcter pràctic clínic; les 20 hores/crèdit dels crèdits pràctics de sala de demostració, tallers, seminaris, etc. i les 10 hores/crèdit pels crèdits teòrics. La càrrega teòrica real supera el terç de les hores del total del pla d'estudis i la de les pràctiques clíniques real supera el 50% del total d'hores reals del pla.

Taula 17. El programa de formació

	EUI, URV
Publicació en el BOE	13.03.97
Anys de durada	3
Pla d'estudis	
Crèdits troncal i obligatoris	189
<i>Teoria</i>	94
<i>Pràctica</i>	95
Crèdits optatius	21
Crèdits de lliure elecció	24
<i>Total</i>	234
Grau mínim practicitat	
Nombre d'assignatures optatives ofertes	24
% d'optatives al pla d'estudis	9%
Oferta de crèdits optatius propis	Nd
Relació d'optativitat	4
Projecte final de carrera/<i>Pràcticum</i>	
Pràctiques en empreses	Sí

Desenvolupament de l'ensenyament

L'organització de l'ensenyament a l'Escola de la Universitat Rovira i Virgili té com a principal responsable la Comissió Acadèmica, delegada de la Junta de Centre, presidida per la cap d'estudis i on hi ha representació de professors dels tres departaments implicats en la docència de la troncalitat, d'alumnat i de PAS –concretament la cap de la secretaria de l'Escola. L'horari queda establert de manera que no queden franges horàries intermèdies lliures.

La troncalitat i obligatorietat es concentren en les primeres hores i les últimes hores es reserven per a l'optativitat. Durant els períodes de pràctiques clíniques es procura que la càrrega teòrica sigui mínima. És per això que les pràctiques clíniques comencen a partir del mes de gener per tal que els estudiants hagin pogut cursar el major nombre possible d'assignatures amb càrrega teòrica. Aquesta organització permet que l'estudiant pugui aplicar en la pràctica els continguts que prèviament ha treballat en la teoria.

L'atenció tutorial està organitzada seguint les recomanacions de la universitat, però és freqüent, tenint en compte les característiques de l'espai físic on s'ubica el centre i la proximitat professorat/estudiants, que l'alumne faci ús d'aquest servei sense tenir massa en compte l'horari establert.

A més a més d'aquesta atenció tutorial, els alumnes de nou ingrés són rebuts per l'equip de direcció del centre que els informa dels aspectes més importants del procés de matrícula. També existeix la figura del becari d'atenció a la comunitat universitària (BACU) que dona suport als alumnes durant tot el procés de matrícula.

Per a la docència teòrica (grups de fins a 120 alumnes) s'utilitza majoritàriament la lliçó magistral com a mètode docent, amb el suport de materials audiovisuals i fomentant la interactivitat. El nivell de participació dels estudiants als seminaris és alt, tot i que el grup està format per un màxim de 20 estudiants. A les pràctiques de taller, l'alumne és el protagonista i ha de demostrar que és capaç de realitzar un determinat procediment a partir del coneixement que té de la seva fonamentació científica.

L'avaluació de l'aprenentatge es fa a través de diferents activitats que responen als tipus de contingut que s'han d'avaluar.

Taula 18. Distribució d'alumnes a les titulacions. Curs 1997/98

	EUI, URV
<i>Mitjana d'alumnes per grup de 1r curs</i>	
Teoria	82
Pràctica	13
<i>Mitjana d'alumnes de nou ingrés de 1r curs</i>	
Teoria	70
Pràctica	12
<i>Mitjana d'alumnes per grup 1r cicle</i>	
Teoria	83
Pràctica	12
Alumnes totals	260
Alumnes equivalents a temps complet	260

Taula 19. Resultats acadèmics. Curs 1997/98

	EUI, URV
<i>Taxa d'èxit 1r curs</i>	
1a convocatòria	84%
2a convocatòria	75%
<i>Taxa d'èxit 1r cicle</i>	
1a convocatòria	83%
2a convocatòria	78%
<i>Rendiment acadèmic</i>	
1r curs	91%
1r cicle	92%
Mitjana del nombre de titulats (1996/99)	85
Taxa de graduació ⁽¹⁾	1.06

(1) Inclou alumnes de pla nou i pla vell.

Professorat

La responsabilitat de la docència dels continguts del pla d'estudis recau sobre un total de 50 professors i professores dels quals:

- 16 són titulars d'escola universitària.
- 4 són associats de tipus B (18 crèdits anuals).
- 10 són associats de tipus A (9 crèdits anuals).
- i 20 són associats de tipus A-2 (4.5 crèdits anuals amb docència exclusivament assistencial).

Pel que fa a la titulació i característiques d'aquests professorat:

- 47 professores i professors són Diplomats en Infermeria. Aquesta xifra correspon a la suma de les professores titulars i 31 dels professors i professores associats. A més a més, 7 de les titulars són llicenciades i 2 doctors. En el grup d'associats hi ha 2 llicenciats.
- 3 professors i professores són llicenciats en altres disciplines i 2 són doctors.

- L'edat mitjana del grup de professorat titular és superior a la dels associats.
- L'experiència docent del grup de professorat titular és, majoritàriament, superior a deu anys i la seva experiència professional supera, en tots els casos, els deu anys. Pel que fa al grup d'associats, l'experiència docent està entre tres anys, com a mínim, i deu, com a màxim i la seva experiència professional supera, en la majoria dels casos, els deu anys.

Taula 20. Dedicació docent del professorat. Curs 1997/98

	EUI,URV		
	Crèdits teòrics	Crèdits pràctics	Crèdits <i>Pràcticum</i>
Professorat Ordinari	32%	Nd	Nd
Associats	68%	Nd	Nd

La docència de les matèries troncales és responsabilitat del grup de professorat titular, en col·laboració d'alguns dels associats de tipus B i A que, en alguns casos, assumeixen la responsabilitat de la matèria que tenen assignada. Tanmateix, els associats de tipus B i A són responsables de matèries optatives.

Tot el professorat participa com a docent en cursos de postgrau.

És destacable la vinculació del professorat amb la realitat de la pràctica infermera i dels ciutadans i ciutadanes de Tarragona.

Instal·lacions

Les instal·lacions actuals són deficientes, tot i que està previst un canvi d'ubicació del centre per tal de resoldre aquestes deficiències. No obstant això, la nova ubicació no és l'òptima, ja que no té previst zones d'estar per a estudiants ni preveu la possibilitat de compartir espais amb altres titulacions.

Els medis audiovisuals de l'actual ubicació no són suficients per atendre tota la docència que s'imparteix. El material per als tallers pràctics és abundant, modern i està ben conservat.

El centre disposa d'una excel·lent biblioteca amb un abundant fons bibliogràfic i una base de dades pròpia, "Cures", utilitzada per molts usuaris. El seu ús, però, es veu limitat per les deficiències d'espai actuals.

Relacions externes

Pel que fa a les relacions externes, l'Escola d'Infermeria està molt ben inserida en la comunitat de Tarragona, ja que realitza tasques d'assessorament a professionals i associacions, i de transferència de coneixement. A més a més, el centre i el departament mantenen una molt bona relació amb l'Escola de Tortosa, adscrita a la URV.

En l'àmbit internacional, l'Escola participa en el projecte *Mòdul Europeu*, que permet l'intercanvi de professors i estudiants amb la finalitat de conèixer com les diferents cultures incideixen en la manera d'abordar el *procés de tenir cura*. En aquests moments, el projecte no disposa de cap tipus de finançament per afrontar les despeses que genera.