

# L'opinió de les administracions locals sobre la formació universitària



 [www.aqu.cat](http://www.aqu.cat)  [@aqucatalunya](https://twitter.com/aqucatalunya)



 **Barcelona, 18 de desembre de 2018**

El copyright de esta presentación (en formato papel y electrónico) pertenece a la Agència per a la Qualitat del Sistema Universitari de Catalunya (AQU Catalunya). Cualquier reproducción, distribución, transformación o presentación, total o parcial, de su contenido requiere la autorización expresa y por escrito de AQU Catalunya, y la referencia a AQU Catalunya como fuente de información.

L'objectiu és oferir dades per facilitar la presa de decisions en relació amb la **millora de les titulacions**



AQU proveeix la informació següent :

- Enquestes de satisfacció als titulats recentment sobre la formació rebuda.
- Enquestes d'Inserció Laboral als titulats recentment
- Enquestes al col·lectiu ocupador sobre la formació dels titulats recentment que contracten

L'objectiu és oferir dades per facilitar la presa de decisions en relació amb la **millora de les titulacions**

Els sectors/titulacions que s'analitzen amb profunditat a l'enquesta Ocupadors són els següents:



1. Farmàcia	9. Psicologia
<b>2. Administració pública i local</b>	10. TIC
3. Comunicació (30 gener)	11. Construcció
4. Turisme (20 febrer)	12. Medicina
5. Economia i Empresa	13. Infermeria
6. Serveis culturals	14. Ensenyament
7. Biociències	15. Enginyeries producció
8. Disseny	

A diferència de tots els altres sectors, Administració pública i local no té una agrupació de titulacions universitàries específiques (s'ocupen titulacions molt variades).

# QUÈ DIUEN LES DADES SOBRE LA FORMACIÓ SUPERIOR A L'ADMINISTRACIÓ PÚBLICA?



Enquesta d'Inserció Laboral  
(quines titulacions s'ocupen a  
l'Administració pública?)



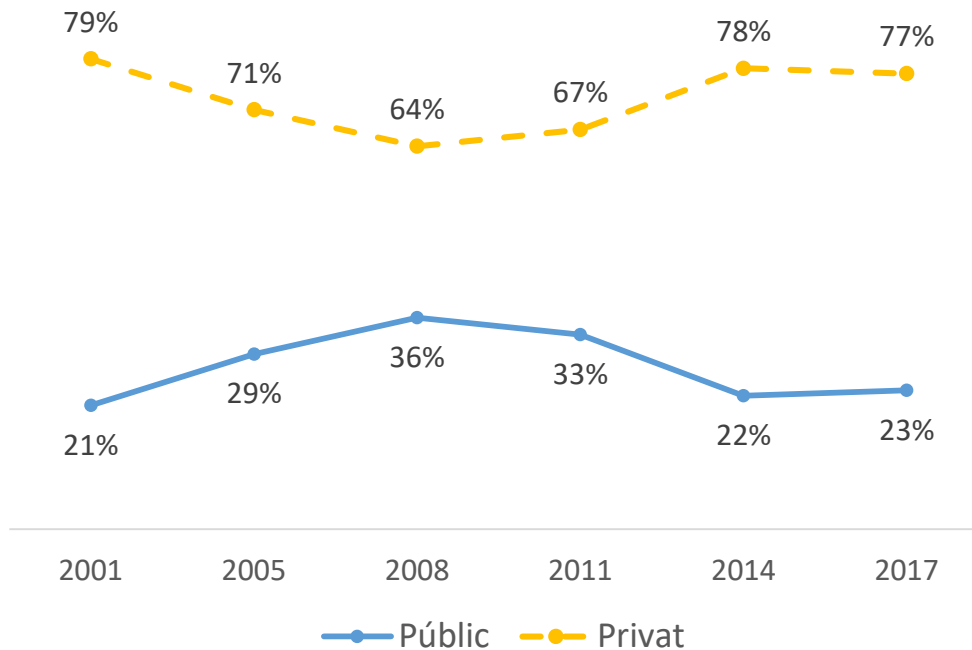
Enquesta a administracions  
públiques  
(quines són les necessitats de  
l'Administració Pública en relació  
amb la formació superior?)

# Què és l'enquesta d'inserció laboral?

- **TRAJECTÒRIA:** El 2017 es duu a terme la 6a edició de l'estudi del sistema universitari de Catalunya, iniciat l'any 2001. **Estudi de tot el sistema universitari de Catalunya.**
- **FOCALITZACIÓ:** Enquesta a alumnes que **fa 3 anys que van acabar els estudis universitaris**, realitzada durant els mesos de **gener-abril de 2017.**
- **ROBUSTESA:** Amb més de 100.000 registres acumulats i al voltant del 50% de resposta de la població estudiada, l'estudi és un dels més representatius en aquest àmbit. **Els resultats són sòlids i fiables.**
- **APLICABILITAT:** L'estudi permet monitoritzar i obtenir evidències per a la **presa de decisions i accions cap a la millora dels ensenyaments**, des del coneixement i expertesa dels equips de cada centre.



Quins és el pes del **sector públic** com a ocupadors dels graduats i graduades recents?



**El 23% de les persones graduades recents treballen a l'àmbit públic al 2017**

La tendència és procíclica: major presència de la contractació a l'àmbit públic en anys d'expansió econòmica.

De les persones graduades recentment que treballen al **sector públic**, a quins sectors econòmic van?

Sector econòmic	% titulats
Educació, cultura i recerca	44,0
Sanitat i assistència social	25,0
<b>Adm. Pública</b>	<b>13,9</b>
Serveis al consumidor	5,8
Serveis a empreses	5,6
Indústria	1,9
Producció matèries prim. i energia	1,2
Informació i comunicació	0,8
Instit. Financeres, asseg., immobilitat	0,7
Tecnologies de comunicació	0,7
Construcció	0,5
<b>Total</b>	<b>100,0</b>

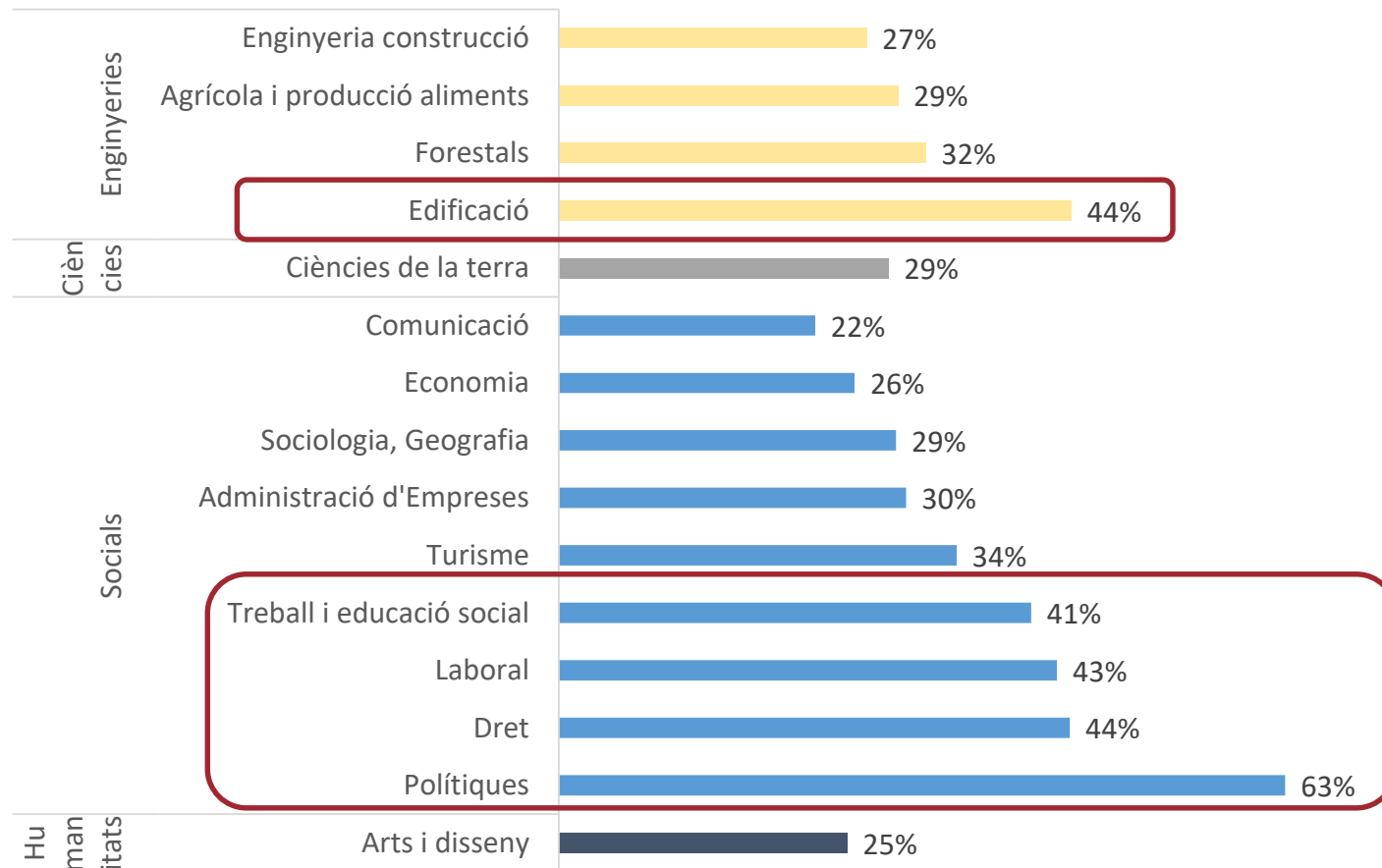
7 de cada 10 titulats i titulades que contracta el sector públic treballen als sectors de salut i educació.

El 14 % de les persones que s'han titulat recentment i que contracta l'àmbit públic s'ocupa al sector de l'Administració pública.



Als sectors de sanitat i educació s'insereixen, com és obvi, els graduats i graduades en Medicina, Infermeria i mestres....

Ara bé, quines són les titulacions tenen una major inserció laboral al sector de **l'Administració pública?**



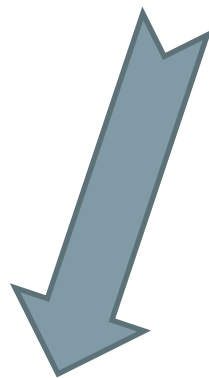
- **TRAJECTÒRIA:** Al 2014 es va dur a terme la 1a edició de l'enquesta Ocupadors que va analitzar la formació universitària en conjunt i per 4 sectors econòmics específics. La segona edició del 2018 ja incrementa les **enquestes sectorials** a 15. Entre ells, s'enquesta una part de les administracions públiques.
- **FOCALITZACIÓ:** Enquesta a administracions públiques realitzada durant el mes de **març de 2018**.
- **OBJECTIU:** Recull informació de **l'opinió de les administracions públiques quant a la formació de les persones graduades recentment que ha contractat**.
- **ROBUSTESA:** S'envia l'enquesta a tota la població d'administracions locals de Catalunya (format en línia) i a les persones responsables de les noves contractacions de funció pública.

Projecte finançat per:



**Obra Social "la Caixa"**

	Població	Mostra	Taxa de resposta	Error mostral
<b>Administració local</b>	1.059	431	40,7%	3,7%
<b>Funció pública</b>	16	3	18,7%	53,7%
<b>Total</b>	1.075	434	40,4%	3,7%



El 99% de les respostes corresponen a administracions locals (principalment, també incorporaven a Funció Pública). Per tant, els **resultats estan centrats en les administracions locals.**



**Molt bona participació** per part de les administracions locals!  
Taxa de resposta del 40% (a altres sectors són del 5-10%)

## Dim 1: Contractació de persones graduades recentment

- Factors importants en la contractació
- Dificultats a trobar els perfils adequats

## Dim 2: Competències a millorar

- Quines competències haurien de millorar els graduats i graduades que treballen a les administracions locals?

## Dim 3: Col·laboració amb la universitat

- Col·laboren les administracions locals amb la universitat?

## Dim 4: Prospectiva

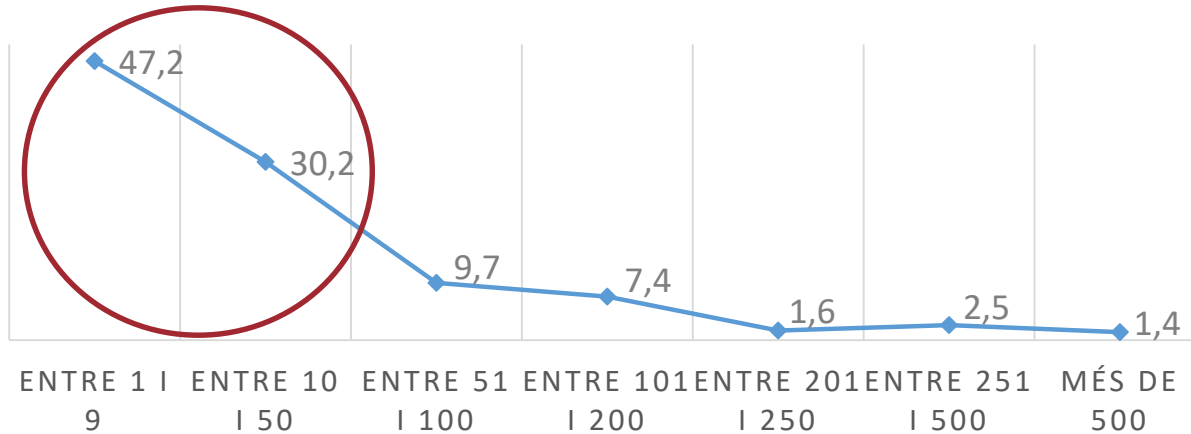
- Futur del sector. Quines competències i ocupacions prendran importància els propers anys?

## Tipus d'administració que participa en l'enquesta (%)

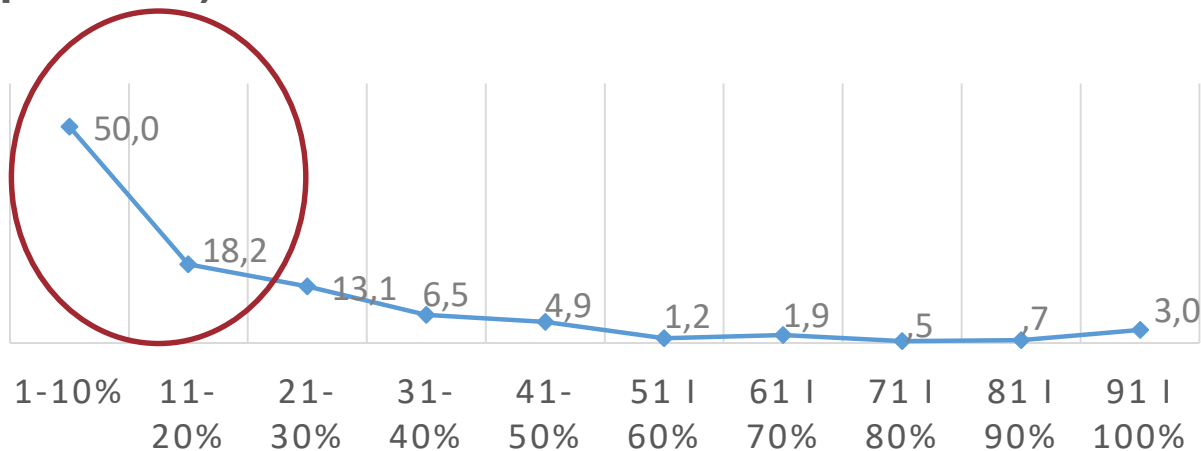
Tipus d'administració	%
<b>Administració local</b>	<b>99,3</b>
Ajuntament	91,2
Consell comarcal	4,6
Entitat municipal descentralitzada	2,8
Diputació	0,7
<b>Funció pública</b>	<b>0,7</b>
<b>Total</b>	<b>100,0</b>

**Quasi la totalitat de respostes corresponen a administracions locals i el 91% són ajuntaments**

## Nombre de treballadors/es (%)



## Personal amb titulació universitària (% del total de personal)



La meitat de les administracions locals que hi participen són **administracions petites i no tenen pràcticament personal tècnic superior a la plantilla**

## Quantes i quines administracions locals han contractat?

	Han contractat a recent titulats o amb alguna experiència	No han contractat	Total
Nombre total d'administracions	209	225	434
% d'administracions	<b>48,2%</b>	51,8%	100%
% administracions petites	27,8%	<b>72,2%</b>	100%
% administracions grans	<b>66,4%</b>	33,6%	100%

**Gairebé una de cada dos administracions enquestades han contractat a persones titulades recentment els darrers 3 anys**

**Les administracions grans tenen una major capacitat de contractació que les petites**

Àmbit educatiu del que provenen la majoria de persones titulades recentment que han contractat



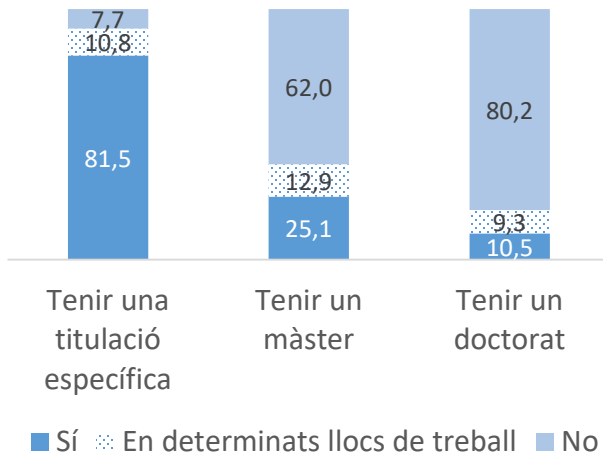
Provenen, majoritàriament de:

- Dret
- Educació infantil
- Treball social
- ADE i ECO
- Polítiques
- ...

Provenen, majoritàriament d'Arquitectura...

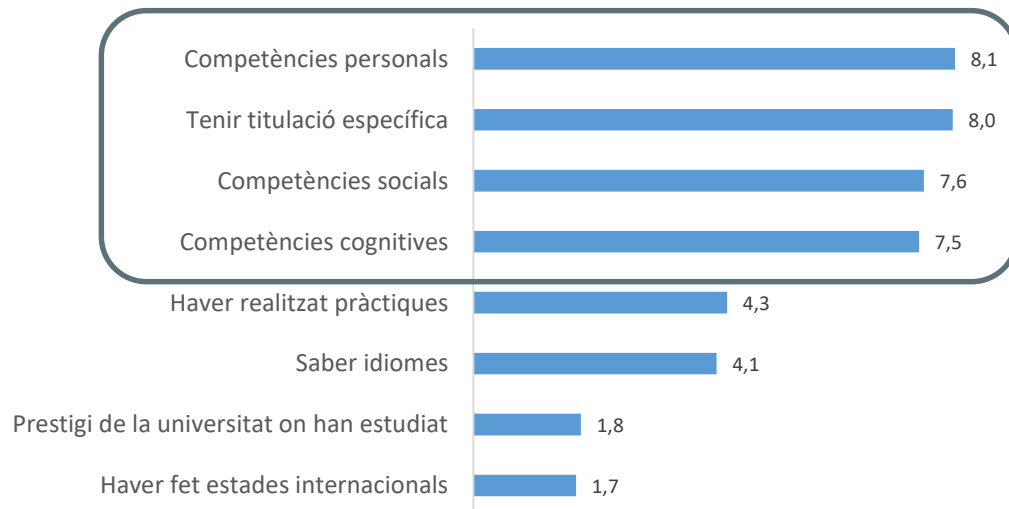


## Importància de la titulació per la contractació



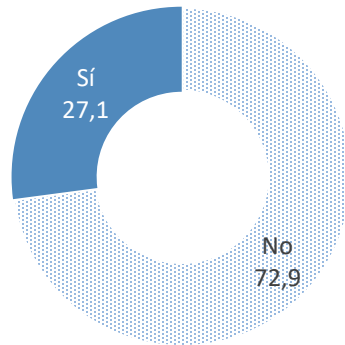
**Tenir una titulació específica és clau per a la contractació de personal amb estudis superiors a l'Administració local**

## Grau d'importància dels següents factors per a la contractació (de 0 a 10)



**A més de la titulació específica, les competències personals, socials i cognitives són els factors més valorats per a la contractació**

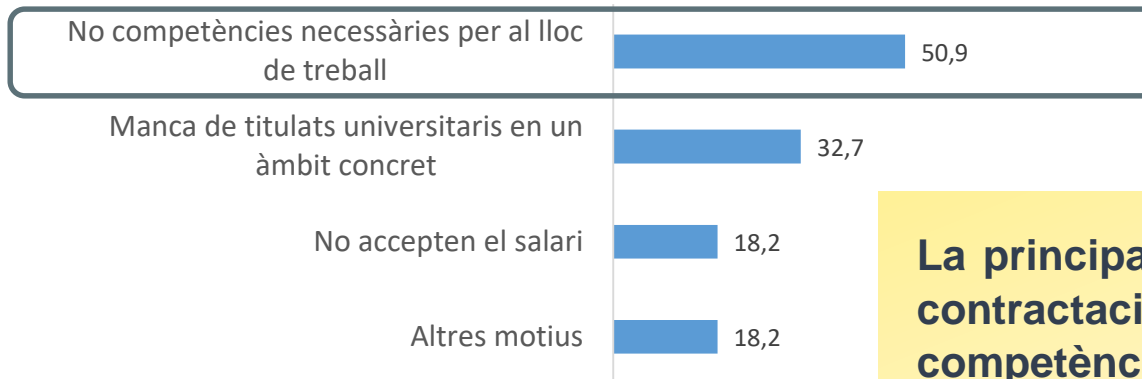
## Dificultats per contractar les persones adequades (%)



**1 de cada 4 administracions han tingut dificultats en la contractació**

Aquest percentatge és menor al 42% que es va obtenir a l'enquesta Ocupadors del 2014 per al total d'empreses enquestades.

## Motius de les dificultats per contractar les persones adequades (% d'administracions)



**La principal raó de les dificultats de contractació és la manca de competències necessàries per al lloc de treball de les persones candidates**

	%
Documentació	4,3
Habilitats numèriques	7,2
Idiomes	7,2
Habilitats de negociació	7,2
Formació teòrica	10,0
Expressió oral	11,0
Lideratge	11,5
Capacitat d'aprenentatge i autoaprenentatge	13,4
Ús de les eines d'informàtica més habituals	18,2
Expressió escrita	22,5
Treball en equip	22,5
Responsabilitat en el treball	24,9
Orientació al servei públic	26,3
Treball autònom	27,8
Capacitat de generar noves idees i solucions	29,7
Resolució de problemes i presa de decisions	49,8
Formació pràctica	61,7

**La formació pràctica així com la capacitat de resoldre problemes i prendre decisions són els principals aspectes a millorar**

# Competències transversals a millorar

	Petites	Mitjanes-Grans
Documentació	3,5	4,6
Habilitats numèriques	5,3	7,9
Habilitats de negociació	5,3	7,9
Expressió oral	5,3	13,2
Idiomes	8,8	6,6
Formació teòrica	8,8	10,5
Treball en equip	10,5	27,0
Expressió escrita	12,3	26,3
Lideratge	14,0	10,5
Capacitat d'aprenentatge i autoaprenentatge	17,5	11,8
Orientació al servei públic	19,3	28,9
Treball autònom	22,8	29,6
Ús de les eines d'informàtica més habituals	24,6	15,8
Responsabilitat en el treball	24,6	25,0
Capacitat de generar noves idees i solucions	24,6	31,6
Resolució de problemes i presa de decisions	43,9	52,0
Formació pràctica	70,2	58,6

Les administracions mitjanes-grans identifiquen major mancança en....

Les administracions petites identifiquen major mancança en....

**Grau de satisfacció global amb les competències de les persones titulades recentment, per al total i segons la mida de l'administració (entre 0 i 10)**

**7,3** ★★★★★★

**7,8** ★★★★★★

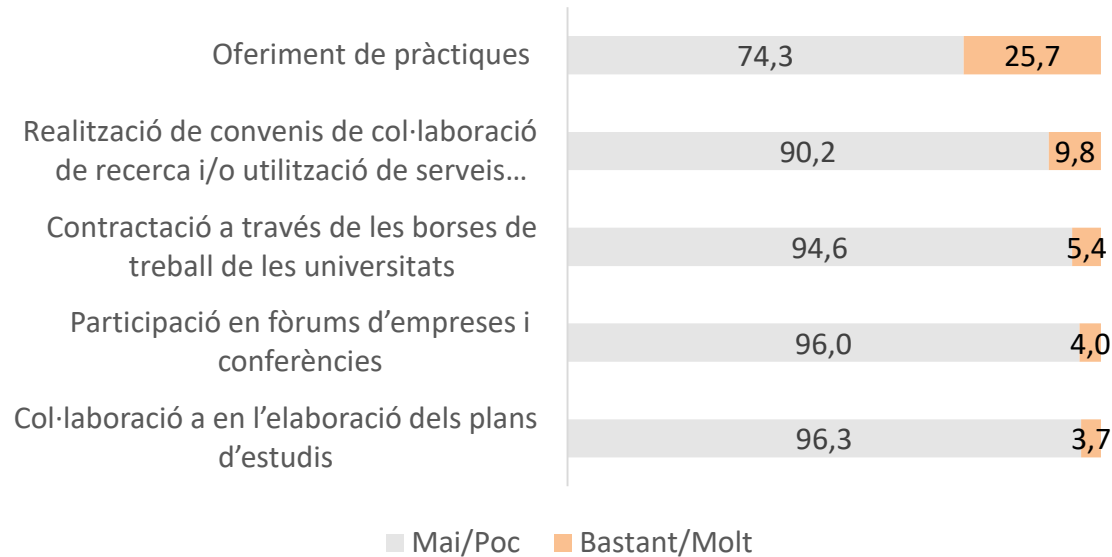
*Adm petites*

**7,1** ★★★★★★

*Adm mitjanes i grans*

**Les administracions petites, les més satisfetes amb les competències dels graduats i graduades recentment**

## Com col·laboren les administracions locals amb les universitats?

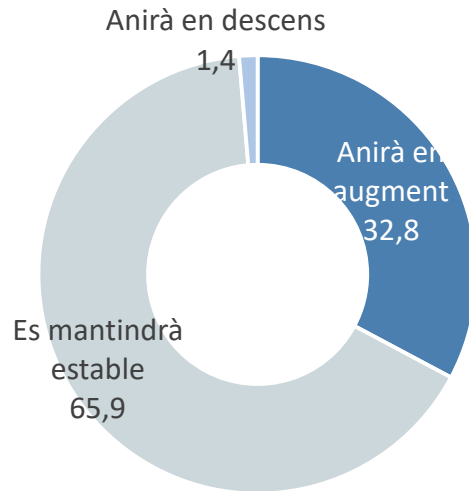


**La col·laboració entre les administracions i la universitat és pràcticament nul·la**

## Satisfacció amb el servei de les borses de treball o serveis de pràctiques (escala de 0 a 10)

7,1 ★★★★★★

## Evolució de l'ocupació al sector



## Raons de l'augment de l'ocupació

Raons	%
Canvis tecnològics o organitzatius	73,6
Rotació de la plantilla	25,6
Increment de l'activitat	13,2
Altres	11,6

### Bones perspectives per a l'Administració local

**1 de cada 3 administracions preveuen un augment de l'ocupació qualificada gràcies als canvis tecnològics o organitzatius.**

## Quines competències prendran més importància a l'administració local?



## Les competències TIC prendran importància a l'Administració local

La competència més demandada està relacionada amb les TIC (administració electrònica, informàtica...). També estan prenent importància tant els coneixements jurídics (assessoria jurídica) com els econòmics (comptabilitat, finances...).

## I especialitats? Quines seran les més i menys importants?



Les ocupacions més requerides en el futur a l'Administració local estan relacionades amb les TIC, el dret i l'economia així com l'atenció al ciutadà



- La meitat de les administracions locals enquestades tenen menys de 10 treballadors i el pes del personal amb titulació universitària respecte el total és baix.
- Les administracions que han contractat ho han fet majoritàriament de titulacions de l'àmbit de socials, particularment de dret, educació infantil, treball social i ADE. Destaca, també, la contractació d'arquitectes en l'àmbit de les enginyeries.
- Les competències transversals a millorar en la formació universitària per treballar a l'Administració són la formació pràctica, el treball autònom i la resolució de problemes (resultat similar a altres titulacions).
- La col·laboració amb les universitats és pràcticament nul·la. Només 1 administració de cada 4 ofereix pràctiques als estudiants i pràcticament cap fa ús de la borsa de treball de les universitats.
- Les necessitats competencials dels propers anys estan clarament relacionades amb les competències TIC (especialment administració electrònica). També es busquen perfils amb coneixements jurídics i econòmics.
- Les ocupacions que disminuiran la seva importància són l'atenció directa al ciutadà (degut a la promoció de l'administració electrònica) i el treball poc qualificat.

# Moltes gràcies per la vostra atenció!