



Agència  
per a la Qualitat  
del Sistema Universitari  
de Catalunya



# ACREDITACIÓ **DE** MÀSTERS

## LES POLÍTIQUES DELS ESTUDIS DE POSTGRAU A CATALUNYA

Josep Anton Ferré Vidal



Generalitat de Catalunya  
Departament d'Educació i Universitats  
**Secretaria d'Universitats i Recerca**

# **Les polítiques dels estudis de postgrau a Catalunya**

Novembre de 2006

# Les polítiques dels estudis de postgrau a Catalunya

---

Una cronologia de referència:

- Els decrets de grau i de postgrau es publiquen al gener del 2005.
- Sense conèixer el catàleg de títols de grau, les universitats preparen propostes de POPs que lliuren a la DGU a la tardor del 2005.
- AQU Catalunya en fa l'avaluació als voltants del Nadal 2005.
- A l'abril del 2006 es fa pública la llista dels POPs.
- A l'abril del 2006 hi ha canvi de ministra del MEC.
- Al maig del 2006 hi ha canvi de secretari d'estat d'universitats.
- A l'abril i al maig hi ha també canvis importants al DURSI → DEiU.
- A finals de maig es coneix el primer esborrany de reforma de la LOU.
- Abans de l'estiu el MEC diu que no hi haurà catàleg de títols de grau.
- Al setembre del 2006 el MEC lliura l'esborrany del document "La organización de las enseñanzas universitarias en España".



# Les polítiques dels estudis de postgrau a Catalunya

---

Un marc de referència:

- Després d'uns anys de davallada dels alumnes i de contractació sostinguda de professorat, el conjunt de les set universitats públiques catalanes es situen en una ràtio de  
12 alumnes/professor  $\approx$  30 alumnes/grup

Els nous plans d'estudis (ara el postgrau i després també grau):

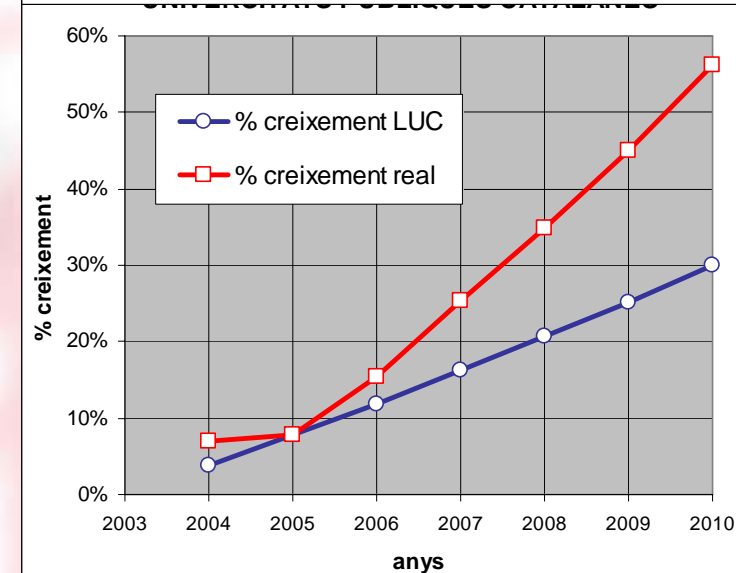
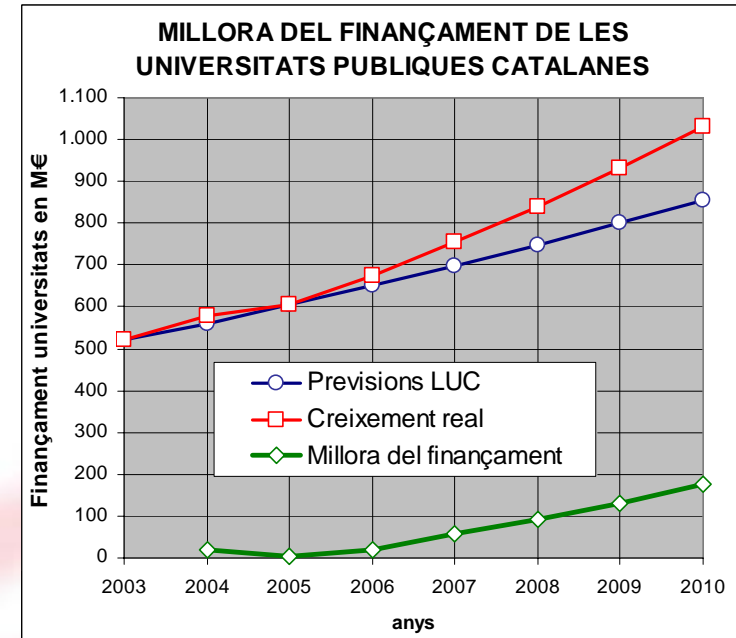
- es mesuren en crèdits ECTS (60 ECTS=1500 hores/any)
- no hi ha un catàleg tancat de títols/assignatures
- no hi ha un catàleg tancat d'assignatures/àrees



# Les polítiques dels estudis de postgrau a Catalunya

Amb la signatura del “Pla de finançament per la millora de les universitats públiques catalanes” aquestes s’han compromès a:

- elaborar un mapa de recerca de la universitat i la seva relació amb l’oferta formativa de màster i doctorat
- planificar les titulacions que raonablement podran impartir amb la demanda d’estudis i el professorat que actualment tenen
- que l’inici de noves activitats com a conseqüència de nous plans d’estudi de grau o de màster no haurien d’implicar un creixement del capítol I



# Les polítiques dels estudis de postgrau a Catalunya

---

Les úniques restriccions aplicades a l'aprovació de les propostes de màsters del curs 2006-2007 han estat les de

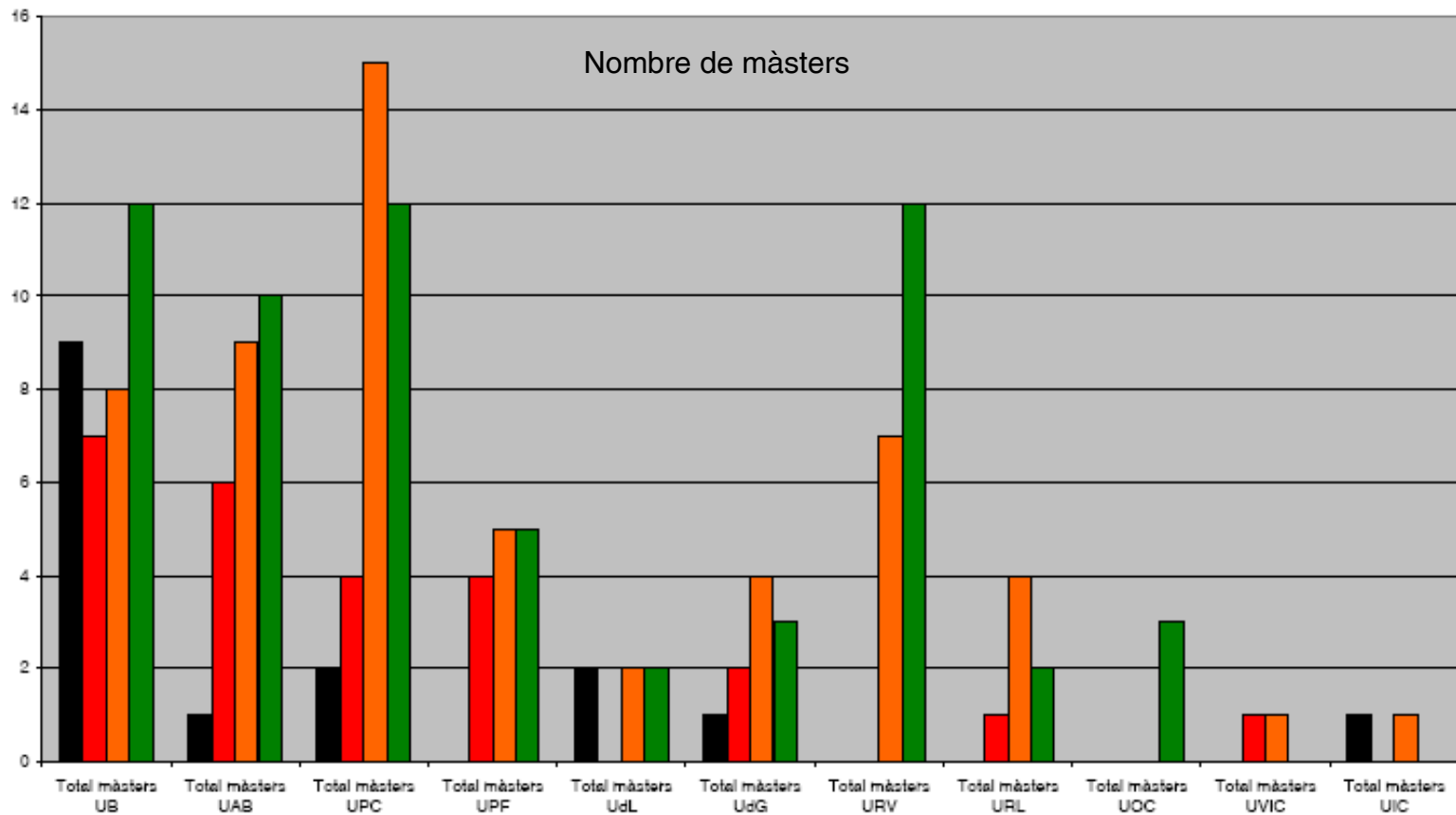
- la qualitat de les propostes, amb una avaluació “ex-ante” feta per l'AQU (153/216 d'informes favorables) i la promesa d'una avaluació “ex-post”
- la viabilitat (econòmica?) de la proposta de màster, avaluada a partir del nombre d'estudiants matriculats ....
- no hi ha una aportació addicional de recursos .... però amb el compromís d'incloure aquests estudis en el model de finançament amb un pes superior al dels estudis de grau

(Document “Programes oficials de postgrau (POP): Concrecions addicionals sobre els criteris de programació i de finançament per part del DURSI” d'abril del 2006, modificat al juny del 2006)

Quin ha estat el resultat?



# Les polítiques dels estudis de postgrau a Catalunya

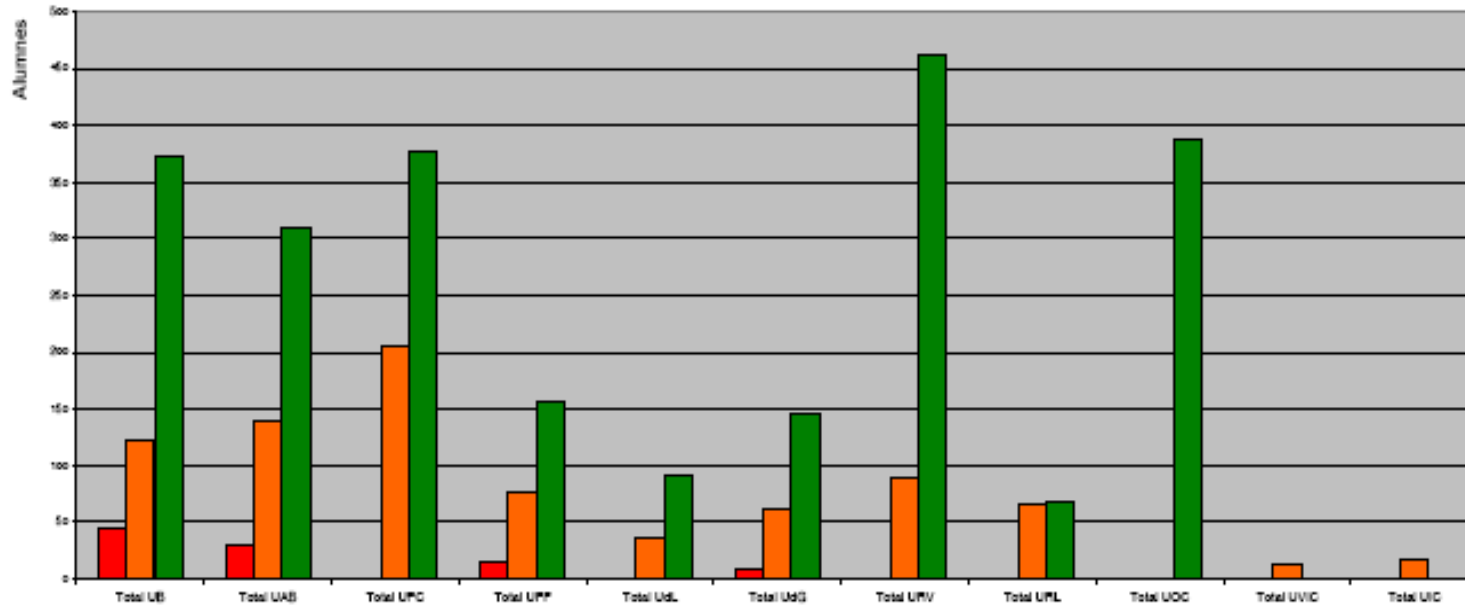


	UB	UAB	UPC	UPF	UdL	UdG	URV	URL	UOC	UVIC	UIC	TOTALS
■ Sense dades	9	1	2	0	2	1	0	0	0	0	1	16
■ <=9	7	6	4	4	0	2	0	1	0	1	0	25
■ >=10>20	8	9	15	5	2	4	7	4	0	1	1	56
■ >=20	12	10	12	5	2	3	12	2	3	0	0	61
Total	36	26	33	14	6	10	19	7	3	2	2	158



# Les polítiques dels estudis de postgrau a Catalunya

Nombre de matriculats



	UB	UAB	UPC	UPF	UdL	UdG	URV	URL	UOC	UVIC	UIC	TOTAL
<span style="color:red">■</span> <=9	45	29	0	14	0	8	0	0	0	0	0	96
<span style="color:orange">■</span> >=10>20	122	140	205	77	37	61	90	66	0	12	17	827
<span style="color:green">■</span> >=20	373	310	377	156	91	146	461	67	388	0	0	2369
<b>Total</b>	<b>540</b>	<b>479</b>	<b>582</b>	<b>247</b>	<b>128</b>	<b>215</b>	<b>551</b>	<b>133</b>	<b>388</b>	<b>12</b>	<b>17</b>	<b>3292</b>



# Les polítiques dels estudis de postgrau a Catalunya

---

	nombre de màsters	alumnes matriculats	mitjana d'alumnes matriculats
sense dades	16		
<=9	25	96	4
>=10>20	56	827	15
>=20	61	2.369	39
<b>TOTAL amb dades</b>	<b>142</b>	<b>3.292</b>	<b>24</b>
<b>amb dades + sense dades</b>	<b>158</b>		

117 màsters per 3.196 estudiants

# Les polítiques dels estudis de postgrau a Catalunya

---

	nombre de màsters	alumnes matriculats	mitjana d'alumnes matriculats
sense dades	16		
<=9	25	96	4
>=10>20	56	827	15
>=20	61	2.369	39
<b>TOTAL amb dades</b>	<b>142</b>	<b>3.292</b>	<b>24</b>
<b>amb dades + sense dades</b>	<b>158</b>		

Quin és el nostre sostre pel curs 2007-2008?

- 22.000 estudiants (8.000+14.000) es graduen cada any a Catalunya
- 10.000 estudiants assoleixen la suficiència investigadora
- 5.000 estudiants tenen beques de doctorat
- es llegeixen 1.000 tesis doctorals cada any

A més a més de tots aquests, quants nous màsters podem oferir el curs 2007-2008? ..... 130 de 186?



## Visió de conjunt



# Les polítiques dels estudis de postgrau a Catalunya

---

Què hem de fer, doncs? ..... Començar per els compromisos del “Pla de finançament per la millora de les universitats públiques catalanes”:

16) Elaborar un mapa de recerca de la universitat i la seva relació amb l’oferta formativa de màster i doctorat

31) Fer l’anàlisi de la càrrega docent per ensenyament i departament comparada amb la capacitat docent real i pressupostada de cada departament. Fer el càlcul de la mida mitjana real del grup de treball dels alumnes o, equivalentment, de la ràtio alumnes/professor.

32) Fer l’anàlisi de la durada real dels diferents estudis que imparteixen les universitats, amb la seva taxa de repetició i d’abandonament.

33) Estudiar les directrius del MEC sobre nous plans d’estudis de grau per planificar les titulacions que raonablement podran impartir amb la demanda d’estudis i el professorat que actualment tenen.

# Les polítiques dels estudis de postgrau a Catalunya

---

35) Elaborar un mapa dels equips, dels projectes o bé dels centres docents que han de treballar en el disseny d'un mapa de titulacions, amb els corresponents plans d'estudis.

36) Definir els tipus d'activitats ECTS que es desenvoluparan, especificant per cadascuna d'elles les implicacions d'hores de feina addicionals a les classes presencials que té per els alumnes i per els professors. Definir quin és el seu currículum nuclear, el seu model de *practicum*, de PFC i de treball de recerca.

37) Definir, des de l'etapa del disseny del pla d'estudis, els indicadors i els mecanismes o circuits de control de la qualitat docent.

38) Calcular la càrrega teòrica per cadascun dels ensenyaments del mapa de titulacions i per cadascun dels actuals departaments universitaris.

Mantenint el compromís de que l'inici de noves activitats com a conseqüència de nous plans d'estudi de grau o de màster no impliquin un creixement del capítol I, especialment en la part de professorat, atenent a la ràtio actual alumnes/professor.



# Les polítiques dels estudis de postgrau a Catalunya

---

N'hi haurà prou amb això? ..... Doncs no, encara caldrà ....

- assegurar la qualitat de les propostes amb l'avaluació "ex-ante"
- vetllar per la viabilitat de la proposta de màster .....
- anar preparant l'avaluació "ex-post"

Analitzar amb molta cura el mapa de postgraus que es va configurant .....

