

Introducció

La titulació de Sociologia de la UAB s'ha avaluat en el marc del programa 2000 de l'Agència per a la Qualitat del Sistema Universitari a Catalunya.

La fase d'avaluació interna va començar amb la constitució del comitè intern i va acabar amb el lliurament de l'informe intern el mes de gener de 2001. En el comitè intern hi havia una representació adequada de professors, alumnes i personal d'administració i serveis.

La visita del comitè extern d'avaluació va tenir lloc durant el mes de juny de 2001 i l'informe extern va ser lliurat el mes de juliol de 2001. En el comitè extern hi havia professors d'altres universitats, professionals de la sociologia i un expert en processos d'avaluació.

En general, el procés d'avaluació s'ha desenvolupat de manera satisfactòria i en un clima de col·laboració entre ambdós comitès.

Context institucional

L'ensenyament de Sociologia s'imparteix a la Facultat de Ciències Polítiques i Sociologia, juntament amb el de Ciències Polítiques i de l'Administració. A Catalunya aquest ensenyament només s'imparteix a la UAB i la UB.

L'ensenyament actual es va iniciar el curs 1987-1988. En la seva evolució podem distingir tres etapes. La primera fase és de posada en marxa de l'ensenyament. La segona és de consolidació, en la qual es graduen les primeres promocions i s'inauguren les noves instal·lacions; culmina amb la reforma dels plans d'estudi del 1992. Finalment, en la darrera etapa, que va fins al moment actual, s'arriba a la normalització plena: la Facultat imparteix docència completa als tres cicles i supera el miler d'alumnes. Tant el comitè intern com l'extern coincideixen a destacar la consolidació i el pes específic de la titulació de Sociologia en el conjunt de la UAB.

Taula 1. Dades generals de la UAB. Curs 1999-2000

	Sociologia, UAB
Alumnes de l'ensenyament	628
Alumnes de l'ensenyament a tot Catalunya	1.332
Alumnes totals matriculats a la UAB	33.273
Alumnes de cicle llarg a la UAB	26.507
Percentatge d'alumnes de la titulació respecte dels alumnes totals de la UAB	1,9%
Percentatge d'alumnes de la titulació respecte dels alumnes totals de cicle llarg de la UAB	2,4%
Percentatge d'alumnes respecte del total d'alumnes de la titulació a Catalunya	47%

Pel que fa a la inserció laboral, s'ha constatat que el mercat fa una demanda extraordinàriament oberta i flexible de graduats. Ara bé, l'alumne no acaba de tenir una percepció clara de les sortides professionals de la llicenciatura. Els estudis duts a terme per la mateixa universitat demostren que hi ha un alt grau d'ocupació en els pocs mesos després d'haver finalitzat els estudis, encara que no sempre es tracta de treballs relacionats directament amb la carrera. Per exemple, després de quatre anys d'haver acabat els estudis, només el 2% dels graduats estan inactius i el 3% desocupats.

L'accés a l'estudi

La principal via d'accés a la titulació són les PAU, amb més del 90% dels alumnes. De les 160 places que ofereix la UAB, 20 es reserven per potenciar l'accés des de l'FP. Així mateix, hi ha un accés al segon cicle des de la titulació de Treball

Social i des del primer cicle de Ciències Polítiques, que requereixen cursar uns complements de formació. D'altra banda, el 61,7% dels nous alumnes són dones.

La demanda d'accés ha experimentat una evolució creixent, fins al punt que ha provocat que es dupliquessin les places de nou accés el curs 1997-1998. Actualment, la demanda de places en primera opció es manté estable a l'entorn de les 135. Aquest nou context de demanda comporta una disminució del nombre d'alumnes de nou ingrés. La nota de tall ha augmentat lleugerament des del curs 1997-1998 (vegeu la taula 3); el curs 2000-2001 va ser de 6,03.

El comitè extern fa una valoració positiva de les iniciatives d'informació i acollida que la titulació organitza per als futurs estudiants, que prèviament han pogut participar en les jornades de portes obertes que s'organitzen anualment.

Taula 2. Demanda d'accés a la titulació. Curs 1999-2000

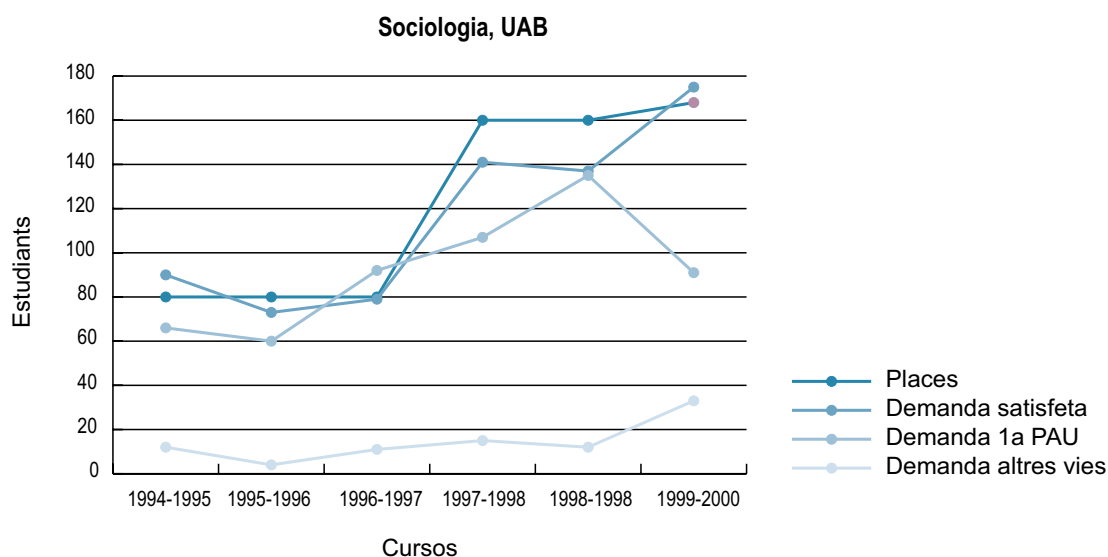
Titulació	Places ofertes*	Demanda global	Ràtio demanda/oferta	Demanda 1a opció		Demanda satisfeta global
				PAU	Altres	
Sociologia, UAB	160	124	0,8	91	33	175

* Places ofertes a Catalunya (curs 1999-2000): 336
Demanda en 1a opció a Catalunya: 283

Taula 3. Notes de tall. Evolució 1995-2000

Titulació	Via d'accés PAU				
	1995-1996	1996-1997	1997-1998	1998-1999	1999-2000
Sociologia, UAB	6,07	6,21	5,52	5,73	5,84

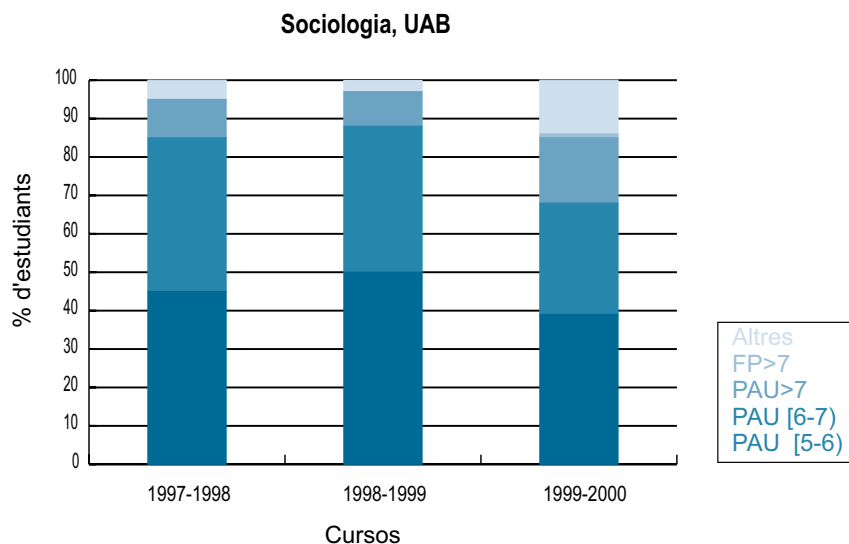
Nota de tall equivalent. Curs 1999-2000: 5,62



Taula 4. Distribució dels alumnes de 1r curs per notes i vies d'accés

Titulació	Via d'accés PAU								
	Curs 1997-1998			Curs 1998-1999			Curs 1999-2000		
	[5-6]	[6-7]	>7	[5-6]	[6-7]	>7	[5-6]	[6-7]	>7
Sociologia, UAB	47,4%	42,2%	10,4%	51,1%	39,1%	9,8%	39,4%	28,6%	17,1%

La suma de la distribució d'alumnes d'accés via PAU per a cada curs ha de sumar el 100%. Si això no passa, la diferència fins el 100% correspon als alumnes que han accedit a la titulació per altres vies.



Fites, objectius i planificació

Els objectius de la titulació són:

1. Oferir una formació multidisciplinària que permeti als estudiants apropar-se a la complexitat de la realitat social des de la diversitat més àmplia de perspectives.
2. Oferir una docència actualitzada i innovadora capaç d'estimular l'interès intel·lectual de l'alumne i de permetre-li efectuar les connexions amb la realitat que el convertiran en un bon professional.
3. Facilitar l'intercanvi amb altres universitats estatals i internacionals i amb altres institucions per afavorir l'obertura i el diàleg social necessaris.
4. Potenciar tasques de recerca que produeixin resultats competitius en l'àmbit internacional i beneficiïn la realitat del propi país.

Segons l'opinió del comitè intern, la definició dels objectius és adequada en la mesura que no es limita a afirmar principis, sinó que preveu projectes específics. El comitè extern valora positivament la definició i la precisió dels objectius, però recomana assegurar la participació d'altres departaments que no siguin estrictament el de Sociologia per poder assolir l'objectiu de formació interdisciplinària.

Tot i que el comitè intern considera que el grau de realització dels objectius és prou satisfactori, no hi ha cap referència a l'existència de mecanismes concrets de revisió i seguiment del nivell d'assoliment d'aquests objectius. La signatura recent d'un contracte programa per a la qualitat de la docència amb l'equip de govern de la universitat ha representat un treball intens per detectar punts febles i problemes, així com l'establiment d'objectius generals de docència.

El programa de formació

El pla d'estudis actual, vigent des del 1992 i revisat el 1998, té un volum global de 300 crèdits, repartits al llarg de dos cicles de dos anys cadascun. El pla és generalista i multidisciplinari. El primer cicle té un contingut més teòric i el segon més professionalitzant i aplicat de manera que es pugui atendre tant el vessant més vinculat a la intervenció social com el més científic i especulatiu. El pla d'estudis ofereix un triple itinerari, Treball i Organització, Polítiques Socials i Educació i Cultura, a més d'un quart itinerari generalista. Cal destacar-ne la gran flexibilitat, que permet que l'alumne pugui triar assignatures de les diverses opcions.

Segons el comitè intern, el pla d'estudis està ben estructurat, és flexible i s'adequa als objectius de la titulació. La seqüència de continguts es revisa i s'actualitza periòdicament. De la mateixa manera, es considera que l'actualització científica dels programes és adequada. Ara bé, hi ha desajustos relacionats amb la concentració de matèries en un sol curs, espe-

cialment les teòriques. El comitè intern és conscient de la dificultat que representa la integració efectiva dels continguts teòrics, tècnics i pràctics. La seva coordinació transversal presenta deficiències i els alumnes tenen dificultats per establir una interrelació suficient entre les unes i les altres.

Els programes de les assignatures són preparats pels professors responsables de les assignatures i es coordinen amb la resta del professorat. La Facultat disposa d'un model per elaborar-los, i així es garanteix l'homogeneïtat i la qualitat de la informació a l'abast de l'estudiant.

La dimensió pràctica del pla d'estudis (48,5%) es configura en quatre dimensions. La primera són les pràctiques pròpies de les assignatures, de les quals, segons el comitè intern, caldria concretar més els continguts i els criteris de realització.

Taula 5. El programa de formació

Sociologia, UAB	
Publicació al BOE	22.1.1993
Anys de durada	4
Pla d'estudis	
Crèdits troncal i obligatoris	240
Teoria	123,5
Pràctica	116,5
Crèdits optatius	24
Crèdits de lliure elecció	36
Total	300
Graus i assignatures	
Grau mínim de practicitat obligatòria	48,5%
Nombre d'assignatures optatives ofertes	27
Oferta de crèdits optatius propis	174
Percentatge de crèdits optatius al pla d'estudis	8%
Relació d'optativitat	7,3
Pràctiques	
Projecte final de carrera / Pràcticum	Sí
Pràctiques en empreses	Sí

La segona la representen les tres assignatures de Pràctiques Instrumentals a 1r cicle (13,5 crèdits), dirigides a facilitar l'aprenentatge de tècniques bàsiques del treball universitari. La tercera són els Seminaris d'Habilitats Professionals I i II (13,5 crèdits), d'implantació recent. Finalment, la quarta són les pràctiques obligatòries (12 crèdits) en empreses o institucions amb què s'han signat convenis de col·laboració o, alternativament, l'estada en una universitat europea en el marc del projecte Sòcrates-Erasmus. El curs 2000-2001, 160 alumnes han participat en pràctiques en empreses, que es valoren positivament per la seva bona planificació i oferta. Amb tot, el comitè extern constata una escassa relació entre les pràctiques externes i la inserció laboral. Així, segons aquest comitè, el perfil professional està poc definit i és excessivament generalista, i socialment té dificultats per a una identificació clara.

Desenvolupament de l'ensenyament

En relació amb la metodologia docent, ambdós comitès consideren pertinents els mètodes d'ensenyament utilitzats i valoren la preocupació existent per la millora de la qualitat docent. A més, cal destacar l'organització anual de la Jornada de Reflexió de la Docència. Tanmateix, el comitè intern considera que encara es pot treballar més eficaçment en la innovació docent, al mateix temps que també valora les formes clàssiques de docència, com ara la classe magistral. La integració de noves tecnologies a l'aula és encara limitada. D'altra banda, cal destacar que la matrícula d'alumnes d'altres ensenyaments en crèdits de lliure elecció representa el 26% de les matrícules.

Hi ha mecanismes clars de control i seguiment del desenvolupament docent, però es produeixen desajustos entre els programes docents, el calendari escolar i el període de docència. Tot i les mitjanes d'alumnes per grup de la taula 6, el model

acadèmic implica alguns grups classe relativament extensos, especialment a primer curs (en determinades assignatures se superen els 120 alumnes). Hi ha un acord general sobre la necessitat de solucionar les disfuncions actuals. Pel que fa al treball individual de l'alumne, el comitè intern manifesta que no disposa de dades sobre les demandes de dedicació en termes d'hores d'estudi.

La normativa garanteix el compliment formal de les tutories, però l'ús espontani que en fan els alumnes és molt baix. S'han experimentat estratègies de tutoria activa, tot i que sense gaire èxit. Segons el comitè intern, caldria assegurar-ne un seguiment més equilibrat i omplir-les de continguts específics.

Taula 6. Distribució d'alumnes a la titulació. Curs 1998-1999

Sociologia, UAB	
Mitjana d'alumnes per grup de 1r curs	
Teoria	51
Pràctica	29
Mitjana d'alumnes de nou ingrés de 1r curs	
Teoria	39
Pràctica	23
Mitjana d'alumnes per grup 1r cicle	
Teoria	54
Pràctica	27
Mitjana d'alumnes per grup 2n cicle	
Teoria	64
Pràctica	22
Alumnes totals	
	628
Alumnes equivalents a temps complet	
	561

Des de la Facultat es fa la convocatòria d'exàmens de manera centralitzada, per tal d'assegurar la millor coordinació possible. El sistema d'avaluació consta obligatòriament als programes de les assignatures i els exàmens de cada any són, el curs següent, a la disposició dels alumnes a la biblioteca. El comitè extern valora positivament tant l'organització dels exàmens com les reunions de coordinació de professorat de primer cicle per fixar més clarament els problemes comuns i específics, i així assolir criteris d'avaluació més coherents. Des de la mateixa universitat s'insisteix en la necessitat d'avançar cap a fórmules d'avaluació continuada i a la majoria de programes ja hi ha propostes que combinen treballs de curs, comentaris de lectures, seminaris, exposicions orals, etc.

Taula 7. Resultats acadèmics. Curs 1998-1999

Sociologia, UAB	
Taxa d'èxit 1r curs	
1a convocatòria	68%
2a convocatòria	67%
Taxa d'èxit 1r cicle	
1a convocatòria	72%
2a convocatòria	72%
Taxa d'èxit 2n cicle	
1a convocatòria	90%
2a convocatòria	80%
Rendiment acadèmic	
1r curs	63%
1r cicle	67%
2n cicle	75%
Mitjana del nombre de titulats (1996-1999)	77
Taxa de graduació	0,96

Els resultats acadèmics (vegeu la taula 7) són lleugerament superiors als de la mitjana de la UAB, especialment en el segon cicle.

Professorat

Segons l'opinió d'ambdós comitès, el perfil del professorat és adequat als objectius de la titulació. El Consell de Departament vetlla perquè l'assignació del professorat segueixi criteris de racionalitat; així, es procura que les assignatures dels primers cursos estiguin a les mans del professorat més experimentat i que cada professor pugui fer la mateixa assignatura durant dos cursos.

Des de la Facultat es valoren positivament les polítiques d'ajuts i innovació docent que impulsa la mateixa universitat. Tanmateix, es reconeix que la implicació del professor en la millora de la qualitat docent depèn en molt bona part d'ell mateix i que no té un reconeixement formal.

Taula 8. Dedicació docent del professorat. Curs 1999-2000

Sociologia, UAB	
Professorat ordinari	57%
Catedràtics d'universitat	8,3%
Titulars d'universitat	44%
Catedràtics d'escola universitària	0 %
Titulars d'escola universitària	4,8%
Associats	22,6%
Altres	20,3%

El compliment de l'encàrrec docent és alt i hi ha sistemes adequats per fer-ne el control i el seguiment. D'altra banda, els mecanismes d'avaluació del professorat no han assolit els nivells òptims.

Instal·lacions

La titulació disposa d'instal·lacions i de serveis compartits amb l'ensenyament de Ciències Polítiques, i també de serveis compartits amb altres facultats de ciències socials del campus. En general, les instal·lacions són adequades i es valoren positivament. Totes les aules disposen de sistemes de projecció i de punts d'accés a la xarxa.

La biblioteca, que ha obtingut recentment l'acreditació de qualitat ISO 9002, rep una valoració molt positiva d'ambdós comitès, tant pel que fa a les instal·lacions com pel servei que ofereix. Ara bé, el comitè extern destaca les limitacions en la disponibilitat de fons bibliogràfics suficients per atendre les necessitats de suport a la docència i la recerca.

Finalment, hi ha deficiències en qüestions de seguretat, particularment les sortides d'emergència i la manca d'un pla d'evacuació de l'edifici.

Relacions externes

La titulació manté nombrosos contactes exteriors, tant per les relacions professionals dels professors en connexió amb la seva recerca o amb intercanvis en la seva àrea d'especialització com per la presència continuada de professors d'universitats estrangeres a la Facultat.

Pel que fa als programes Erasmus, el curs 1999-2000 hi van participar 19 alumnes de la Facultat i alhora la Facultat va acollir 19 alumnes europeus. La Facultat manté acords de cooperació amb 22 universitats d'Alemanya, Bèlgica, França, Itàlia, Noruega, Portugal i el Regne Unit. A més a més, té signats acords de col·laboració amb altres universitats de l'Estat espanyol.

Recerca

Ambdós comitès valoren positivament l'extensió quantitativa, la diversitat de models i interessos, i la capacitat de fer recerca en col·laboració amb l'Administració i l'activitat de divulgació. Així, es constata la clara incidència en la societat de l'activitat investigadora de la Facultat, tot i que els recursos en infraestructures, espais i personal especialitzat en la gestió de la recerca no són els més adequats.