

Introducció

L'avaluació de l'ensenyament de Psicologia a la UAB ha tingut lloc durant l'any 1999.

La fase interna es va iniciar el mes de març de 1999 amb la constitució del comitè intern i es va perllongar fins a finals de desembre del mateix any amb el lliurament de l'informe d'autoavaluació.

La fase d'avaluació externa va començar el setembre de 1999 amb la constitució i formació del comitè extern. Tanmateix, la visita a la titulació no es va realitzar fins al mes de febrer de 2000 i el mes de maig es va lliurar el corresponent informe extern.

El principal aspecte a destacar d'aquesta avaluació és la coincidència amb el canvi de pla d'estudis. Així, encara que també s'ha intentat analitzar el disseny del nou pla 2000 (pendent d'aprovació per part del Vicerectorat d'Ordenació Acadèmica en el moment de l'avaluació), les principals conclusions s'han fet sobre els resultats de l'anterior pla 92.

En el comitè d'avaluació intern hi ha hagut representació de la direcció del centre, professorat, responsables d'administració i serveis, i estudiants. El comitè d'avaluació extern, nomenat per l'Agència, va comptat amb la participació de professorat d'altres universitats i d'un professional de la indústria.

Context institucional

La titulació s'imparteix a la Facultat de Psicologia, situada al campus de Bellaterra, juntament amb els estudis de Logopèdia. Els departaments que participen majoritàriament en la docència de la titulació són tres: Psicologia de la Salut i Psicologia Social, Psicologia de l'Educació i Psicobiologia i Metodologia de les Ciències Socials.

Taula 1. Dades generals de la UAB

	Psicologia, UAB
Alumnes de l'ensenyament	1.938
Alumnes de l'ensenyament a tot Catalunya	5.911
Alumnes totals matriculats a la UAB	32.679
Alumnes de cicle llarg a la UAB	26.359
% Alumnes respecte dels alumnes totals de la UAB	5.9%
% Alumnes respecte dels alumnes de cicle llarg de la UAB	7.4%
% Alumnes respecte del total d'alumnes de la titulació a Catalunya	32.8%

L'accés a l' estudi

L'oferta de places de primer curs als estudis de Psicologia de la UAB és de 400 i la via principal d'accés és la de PAAU. En el curs 1998/99 hi va haver 545 demandes en primera opció, de les quals 504 corresponien a alumnes de PAAU, el 92.5% del total.

La nota de tall del curs analitzat fou de 6.07, mentre que pel curs 1993/94 va ser de 5.54. El més destacat, doncs, és l'increment de mig punt que s'ha produït durant el període analitzat.

Taula 2. Notes de tall. Evolució 1994/99

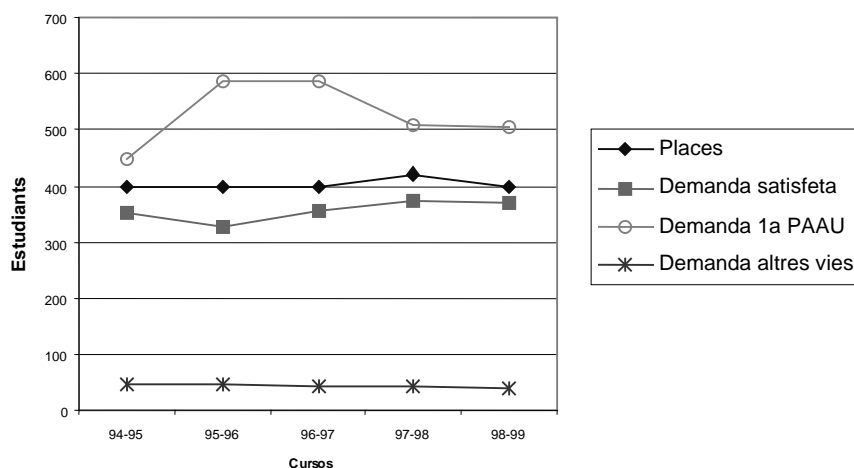
Titulació	Via PAAU				
	1994/95	1995/96	1996/97	1997/98	1998/99
Psicologia, UAB	5.72	5.98	6.10	6.05	6.07

A Catalunya, el curs 1998/99 es van oferir un total de 1.180 places per estudiar Psicologia i, per tant, la titulació de la UAB és la segona en nombre de places ofertes, darrera de la UB.

Taula 3. Demanda d'accés a la titulació. Curs 1998/99

Titulació	Places ofertes	Demanda global en primera opció	Ratio demanda/oferta	Demanda 1a opció		Demanda satisfeta global
				PAAU	Altres	
Psicologia, UAB	400	545	1.36	504	41	371

Places ofertes a Catalunya: 1.180
Demanda en 1a opció a Catalunya: 1.832

Psicologia UAB

La relació entre demanda de primera opció i places ofertes indica que la demanda és un 36% superior. Pel que fa a la satisfacció de les peticions d'accés en primera opció, s'observa una cobertura de gairebé el 75% sobre el total de la matrícula.

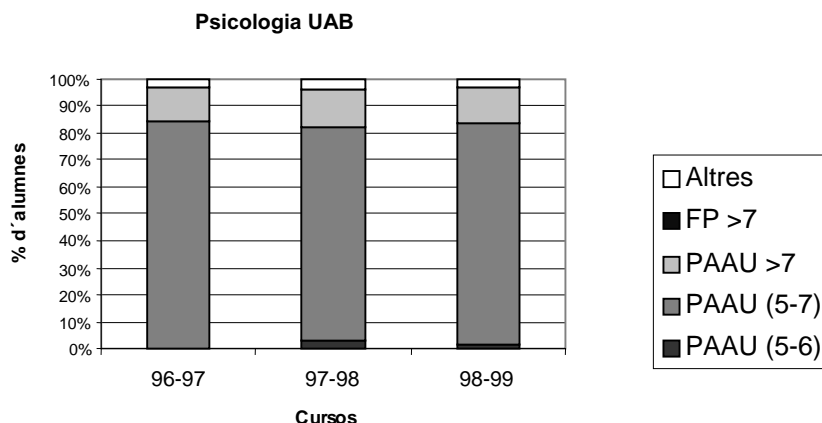
En aquest sentit, també cal destacar que quasi el 80% de nous estudiants són dones, dada similar a la d'altres ensenyaments de Psicologia a Catalunya.

L'accés a la titulació es pot fer des de totes les opcions de batxillerat, excepte l'artística, i això comporta diferències importants entre el nou alumnat i, per tant, que alguns tinguin més dificultats que d'altres per seguir determinades matèries.

Taula 4. Distribució dels alumnes de 1r curs per notes i via d'accés

Titulació	Via d'accés PAAU								
	Curs 1996/97			Curs 1997/98			Curs 1998/99		
	[5-6)	[6-7)	>7	[5-6)	[6-7)	>7	[5-6)	[6-7)	>7
Psicologia, UAB	0	84	13.2	3.2	78.7	14.4	1.3	82.2	13.2

Totes les dades s'ofereixen en percentatge.



La qualitat de l'accés a la titulació és bona, amb una majoria d'alumnes nous de primera opció i amb notes d'entre 6 i 7. Si s'observa l'evolució en els darrers cursos, es constata que la proporció dels estudiants amb notes d'entrada situades en l'interval (5,6) és quasi inexistent, contràriament als cursos anteriors a 1996.

Com a aspecte negatiu, cal dir que aproximadament un 20% dels estudiants que han demanat accedir a l'ensenyament i els ha estat assignada la plaça, acaben no matriculant-se. Tot i la instauració d'un Pla d'Acollida de nous alumnes, es posa, doncs, de manifest que hi ha una deficient informació sobre les característiques pròpies de l'ensenyament als estudiants de secundària.

Fites i objectius

Els objectius de la titulació relatius al pla del 92 estan dirigits a formar professionals de la psicologia amb els coneixements teòrics i les habilitats necessàries per tal de fer front a les exigències tant de l'exercici professional com de la recerca científica. Es tracta, doncs, de metes molt generals més que d'objectius definits.

En relació al nou pla 2000, la reforma plantejada dels objectius consta en l'informe sobre els treballs d'avaluació del pla d'estudis de Psicologia 1997 i, per descomptat, en el nou pla d'estudis 2000.

El nou pla d'estudis mostra una major concreció dels objectius del 92, a banda d'incorporar-ne d'específics orientats a millorar determinats indicadors de gestió acadèmica, com la mida dels grups o la reducció de l'atomització d'assignatures, per exemple.

El programa de formació

El programa de formació del pla 92 consta de tres itineraris: Psicologia Clínica i de la Salut, Psicologia de l'Educació i Psicologia Social. D'aquest pla d'estudis, en destaca l'elevada presència de crèdits troncal i obligatoris (70.9% del total).

El nombre de crèdits pràctics a les assignatures obligatòries és major que a les optatives, cosa que implica que el volum de pràctiques, contràriament a l'habitual, sigui major a primer cicle.

Pel que fa a la dedicació que demana el programa de formació, cal dir que, una estimació feta per a primer cicle, la situa al voltant de les 43 hores setmanals, de les quals 25 són de classe i 18 d'estudi personal.

Hi ha dues opcions per realitzar el *pràcticum*: a la mateixa facultat (enfocat cap a la recerca) i fora (en empreses i organismes).

Taula 5. El programa de formació

	Psicologia, UAB
Publicació en el BOE	21.01.93
Anys de durada	4
Pla d'estudis	
Crèdits troncal i obligatoris	227
<i>Teoria</i>	124
<i>Pràctica</i>	103
Crèdits optatius	62
Crèdits de lliure elecció	32
<i>Total</i>	320
Altres dades	
Grau mínim de practicitat	45.4%
Nombre d'assignatures optatives ofertes	41
Oferta de crèdits optatius propis	184
% d'optatives al pla d'estudis	19%
Relació d'optativitat	3
Projecte final de carrera/ <i>Pràcticum</i>	Sí
Pràctiques en empreses	No

Desenvolupament de l'ensenyament

En primer lloc, cal ressaltar l'elevat acompliment dels programes de les assignatures. També es valora positivament l'estandardització de la informació dels programes i la seva divulgació.

Un altre aspecte destacat és l'organització dels exàmens i del *pràcticum*. El *pràcticum* que es desenvolupa a la facultat es considera més com a preparació per al tercer cicle que no pas com a pràctiques preparatòries per a la professió. El *pràcticum* que té lloc en empreses amb conveni presenta certes dificultats, ja que, d'una banda, coincideix amb *pràcticums* d'altres universitats i, de l'altra, la realitat laboral fa que l'oferta de places sigui limitada i cada cop més complexa. Finalment, l'elevat nombre d'alumnes que es matriculen al *pràcticum* en dificulta la seva gestió.

La metodologia docent més generalitzada és la lliçó magistral. En concordança amb això, cal dir que els estudiants consideren els apunts com l'eina principal d'estudi.

Pel que fa als exàmens, hi ha una tendència a usar la prova objectiva, especialment a les assignatures troncales. L'examen únic predomina com a forma d'avaluació.

Les pràctiques són un dels aspectes menys valorats, principalment per la seva feble coordinació i harmonització amb la teoria. També es considera la manca de relació dels continguts d'algunes d'elles amb els objectius formatius

Pel que fa a les tutories, val a dir que el nou pla d'estudis contempla la docència tutoritzada a totes les assignatures.

La mitjana d'alumnes per grup és elevada, especialment a segon cicle i, sobretot, en les pràctiques, en ambdós cicles.

Taula 6. Distribució d'alumnes a les titulacions. Curs 1997/98

Psicologia, UAB	
<i>Mitjana d'alumnes per grup de 1r curs</i>	
Teoria	105
Pràctica	42
<i>Mitjana d'alumnes de nou ingrés de 1r curs</i>	
Teoria	80
Pràctica	32
<i>Mitjana d'alumnes per grup 1r cicle</i>	
Teoria	112
Pràctica	46
<i>Mitjana d'alumnes per grup 2n cicle</i>	
Teoria	92
Pràctica	30
Alumnes totals	1.938
Alumnes equivalents a temps complet	1.697

Quant al nivell d'exigència, no hi ha dades que permetin fer-ne una valoració objectiva. Encara que el rendiment acadèmic és alt, la durada real dels estudis s'acaba allargant per factors diversos. D'altra banda, hi ha un excessiu nivell d'abandonaments, especialment després del primer any. L'anàlisi de la cohort del curs 1993/94 mostra que, després de 5 anys, el nombre d'abandonaments arriba al 20% de la d'entrada.

Taula 7. Resultats acadèmics. Curs 1997/98

Psicologia, UAB	
<i>Taxa d'èxit 1r curs</i>	
1a convocatòria	71%
2a convocatòria	63%
<i>Taxa d'èxit 1r cicle</i>	
1a convocatòria	73%
2a convocatòria	64%
<i>Taxa d'èxit 2n cicle</i>	
1a convocatòria	87%
2a convocatòria	80%
<i>Rendiment acadèmic</i>	
1r curs	67%
1r cicle	68%
2n cicle	90%
Mitjana del nombre de titulats (1995/98)	325
Taxa de graduació	0.81

Professorat

En primer lloc, destaca l'elevat grau de dedicació del professorat i d'integració en la facultat. En conjunt, la qualificació professional dels professors és alta, amb un percentatge de doctors difícilment millorable en algunes àrees. També és de ressaltar l'elevada participació del professorat en programes de tercer cicle, associacions i d'altres activitats d'extensió acadèmica, tant en l'àmbit nacional com internacional.

Tot i això, hi ha una gran presència de professorat no ordinari, amb un elevat nombre de professors contractats en precari sota la figura d'associats.

Finalment, caldria posar de relleu la necessitat d'augmentar la mobilitat del professorat a nivell internacional.

Taula 8. Dedicació docent del professorat. Curs 1997/98

Psicologia, UAB	
Professorat Ordinari	51.0%
Catedràtics d'Universitat	8.7%
Titulars d'Universitat	42.7%
Catedràtics d'Escola Universitària	-
Titulars d'Escola Universitària	-
Associats	32.3%
Altres	16.2%

Instal·lacions

La facultat està ubicada al campus de Bellaterra i aquesta situació és molt ben valorada tant pel professorat com per l'alumnat. Malgrat el bon estat general de l'edifici, es detecta una ocupació excessiva.

Majoritàriament, es compta amb aules per impartir docència a grans grups. Això incideix en la metodologia docent utilitzada que ve marcada per la manca de sales per treballar en grups reduïts.

La facultat ha fet un notable esforç per dotar i mantenir els mitjans tecnològics dedicats a la docència. Les aules disposen de mitjans audiovisuals i totes elles tenen connexions a la xarxa informàtica.

Destaquen, com a punts positius, el laboratori animal i l'auditori, amb una capacitat per a 400 persones. Com a aspectes més febles, pel que fa a les instal·lacions, cal mencionar l'aula informàtica, que és insuficient, i la gestió de la biblioteca, que hauria de millorar l'actualització bibliogràfica i augmentar el nombre de volums fonamentals a disposició dels estudiants.

Relacions externes

En l'àmbit de la docència, les relacions amb universitats estrangeres es concentren en un nombre reduït de professors, i s'emmarquen dins el programa europeu Erasmus, encara que també hi ha alguns contactes amb Amèrica Llatina

La participació dels alumnes en programes d'intercanvi com l'Erasmus és molt baixa, especialment si se situa en el context de la UAB, una de les universitats de l'Estat espanyol amb una major participació en programes internacionals.

Recerca

Un dels aspectes més destacats de la facultat és l'alta activitat de recerca.

Sovint, la investigació que es realitza compta amb la col·laboració d'estudiants de tercer cicle, cosa que té efectes positius sobre la formació de nous investigadors. També es valora molt positivament que en algunes àrees es continuï mantenint la tesi de llicenciatura com a pas d'aprenentatge en la recerca.

El nivell de productivitat de la recerca és elevat, amb línies consolidades i estables. Tot i això, es detecta la necessitat d'incrementar la difusió dels seus resultats.