

**Avaluacions de l'Àrea de Ciències de la Salut:  
Avaluació Transversal dels Ensenyaments d'Infermeria**

### Introducció

Dins del programa d'avaluació institucional de l'Agència per a la Qualitat del Sistema Universitari a Catalunya es va decidir realitzar l'avaluació transversal dels ensenyaments d'Infermeria de les universitats públiques catalanes. Durant aquest procés han estat avaluades les escoles de la Universitat Autònoma de Barcelona (UAB), la Universitat Rovira i Virgili (URV), la Universitat de Girona (UdG) i la Universitat de Lleida (UdL). Cal dir que l'Escola Universitària d'Infermeria de la UB ja es va avaluar l'any 1995, en el marc del pla pilot d'avaluació de la mateixa universitat.

El procés d'avaluació s'ha dividit en dues tandes dins del programa d'avaluacions de 1999. En la taula següent apareixen les escoles i la tanda en què van ser avaluades. En total s'han avaluat 6 escoles d'Infermeria.

<b>Taula 1. Escoles d'Infermeria avaluades en el programa 1999</b>	
EUI Sant Pau (centre adscrit a la UAB)	1a tanda
EUI Vall d'Hebron (centre adscrit a la UAB)	1a tanda
EUI de la Universitat Rovira i Virgili (URV)	2a tanda
EUI Creu Roja de Terrassa (centre adscrit a la UAB)	1a tanda
EUI de la Universitat de Girona (UdG)	2a tanda
EUI de la Universitat de Lleida (UdL)	2a tanda

Per a aquesta avaluació, l'Agència ha adaptat la guia d'avaluació general –especialment l'apartat dedicat a les pràctiques clíniques– a les necessitats dels ensenyaments d'Infermeria, elaborant una guia específica, la *Guia d'Avaluació dels Ensenyaments d'Infermeria*. Tots els agents implicats en l'avaluació transversal d'Infermeria han valorat la guia de forma satisfactòria. Cal esmentar que les dades referents al professorat es presenten amb un format específic proposat en aquesta guia, a diferència del de la resta de titulacions que recull l'Informe 2000.

El procés d'avaluació interna ha transcorregut de manera satisfactòria i amb normalitat. L'aportació d'evidències en l'autoavaluació, però, ha obligat a enllestir processos de recollida de dades en poc temps. Malgrat això, tots els comitès d'avaluació interns valoren positivament l'experiència i consideren que els permetrà establir mecanismes per continuar el procés d'avaluació.

Tenint en compte el caràcter transversal de l'avaluació, s'ha procurat que un reduït nombre d'experts acadèmics, professionals i metodòlegs, s'encarreguessin de l'avaluació externa. La valoració de l'actuació dels comitès externs ha estat positiva, tot i que s'han produït endarreriments en el lliurament dels informes externs, especialment el de l'Escola Universitària d'Infermeria de Creu Roja de Terrassa que ha estat lliurat el mes de gener de 2001.

La programació temporal de cadascuna de les activitats d'avaluació, que ha tingut un bon funcionament, el suport rebut per part de les universitats i els mateixos centres, així com l'existència de materials específics d'avaluació, aportats per l'Agència, han fet que el procés hagi estat prou àgil. Tot i que, en alguns casos, hauria estat convenient espaiar més les diferents avaluacions externes.

L'avaluació s'ha desenvolupat en un clima de cooperació entre els comitès interns i externs, que han coincidit força a l'hora d'assenyalar els punts forts i febles de les escoles avaluades.

### **Context institucional**

L'ensenyament d'Infermeria ha estat incorporat recentment al context de la universitat. El 1977 (Ordre de 31 d'octubre de 1977; BOE del 26 de novembre de 1977) és l'any en què aquests estudis passen a ser universitaris i a gaudir d'una identitat i un espai propis.

Fins aquell any, els centres que impartien els ensenyaments d'Infermeria, aleshores denominats Estudis d'Ajudant Tècnic Sanitari, estaven vinculats administrativament a la Seguretat Social, les Diputacions provincials o la Creu Roja i acadèmicament a les Facultats de Medicina.

L'any 1997 els ensenyaments d'Infermeria s'integren plenament a la universitat i apareixen les escoles universitàries d'Infermeria. Alguns d'aquests centres passen a dependre plenament d'una universitat –Escola Universitària d'Infermeria Pròpia–, mentre que d'altres s'hi vinculen com a centre adscrit –Escola Universitària d'Infermeria Adscrita–, amb una dependència compartida entre la universitat i una altra institució. Aquest segon grup s'ha anat reduint donat que, a poc a poc, les universitats han anat integrant les escoles adscrites per fer-les pròpies.

A les universitats catalanes que imparteixen els estudis d'Infermeria, s'hi troben les dues modalitats de centre. Així, la Universitat Autònoma de Barcelona no té cap Escola d'Infermeria integrada plenament i tant l'Escola de Sant Pau com la del Vall d'Hebron i Creu Roja són centres adscrits a la UAB. Tot i que els estudis d'Infermeria a Lleida es remunten als anys 50, no és fins el 1991 que s'incorporen a la UdL, quan la Llei 34/1991 de desembre va aprovar la creació d'aquesta universitat. La Universitat Rovira i Virgili també integrà l'Escola d'Infermeria l'any 1991 i la Universitat de Girona ho va fer l'any 1994.

Aquesta recent incorporació a la universitat i el fet que aquests estudis siguin de cicle únic i s'imparteixin en escoles universitàries poden ser els principals motius pels quals algunes de les escoles manifesten tenir una percepció negativa respecte del seu reconeixement en el si de la universitat.

### **Accés a les titulacions**

Els estudis d'Infermeria són, actualment, uns dels que tenen major demanda. Possiblement aquest fet estigui relacionat amb les característiques de la titulació (universitària i de cicle curt) i amb les possibilitats que permeten d'incorporació ràpida al món laboral.

Com es pot constatar a la Taula 3, l'oferta de places a les escoles d'Infermeria de les universitats catalanes és àmplia i està repartida de manera desigual entre els diferents centres: l'oferta oscil·la entre les 60 places de la UdL i les 150 de la UAB, només a l'Escola de Creu Roja.

**Taula 2. Notes de tall. Evolució 1994/99**

Titulació	Via PAAU					Via FP				
	1994/95	1995/96	1996/97	1997/98	1998/99	1994/95	1995/96	1996/97	1997/98	1998/99
EUI-SP	6.10	6.05	6.20	6.16	6.14	7.80	7.50	7.75	8.05	8.02
EUI-VH	6.41	6.37	6.50	6.57	6.54	8.28	8.28	8.38	8.62	8.75
EUI-CR	5.6	5.81	5.87	5.87	5.65	7.16	7.41	7.55	7.58	7.65
EUI-URV	5.95	6.05	6.25	6.28	6.28	7.5	7.35	7.74	8	8.08
EUI-UdG	5.97	6.13	6.23	6.25	6.25	7.44	7.64	7.8	8.04	8.1
EUI-UdL	6	6.02	6.2	6.33	6.42	7.33	7.74	7.79	8	7,76

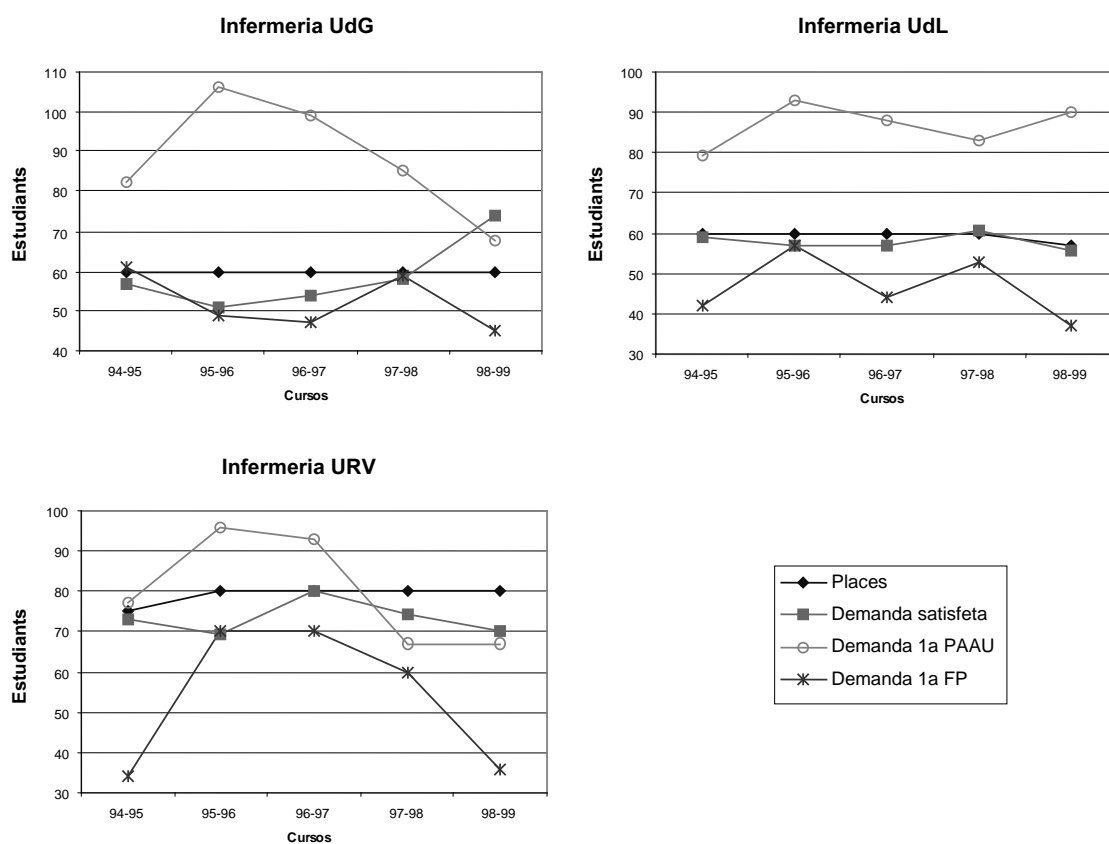
Es constata que les escoles de titularitat pública tenen una raó demanda/oferta més elevada que la resta d'escoles.

**Taula 3. Demanda d'accés a la titulació. Curs 1998/99**

Titulació	Places ofertes	Demanda global 1a opció	Ratio demanda/oferta	Demanda 1a opció		Demanda satisfeta global
				PAAU	FP	
EUI-SP	80	67	0.8	44	23	79
EUI-VH	100	238	2.4	145	93	107
EUI-CR	150	141	0.9	86	55	151
EUI-URV	80	127	1.6	67	60	74
EUI-UdG	80	150	1.9	85	59	59
EUI-UdL	60	133	2.3	94	39	67

Places ofertes a Catalunya: 1.362

Demanda en 1a opció a Catalunya: Nd



**Taula 4. Distribució dels alumnes de 1r curs per notes i vies d'accés**

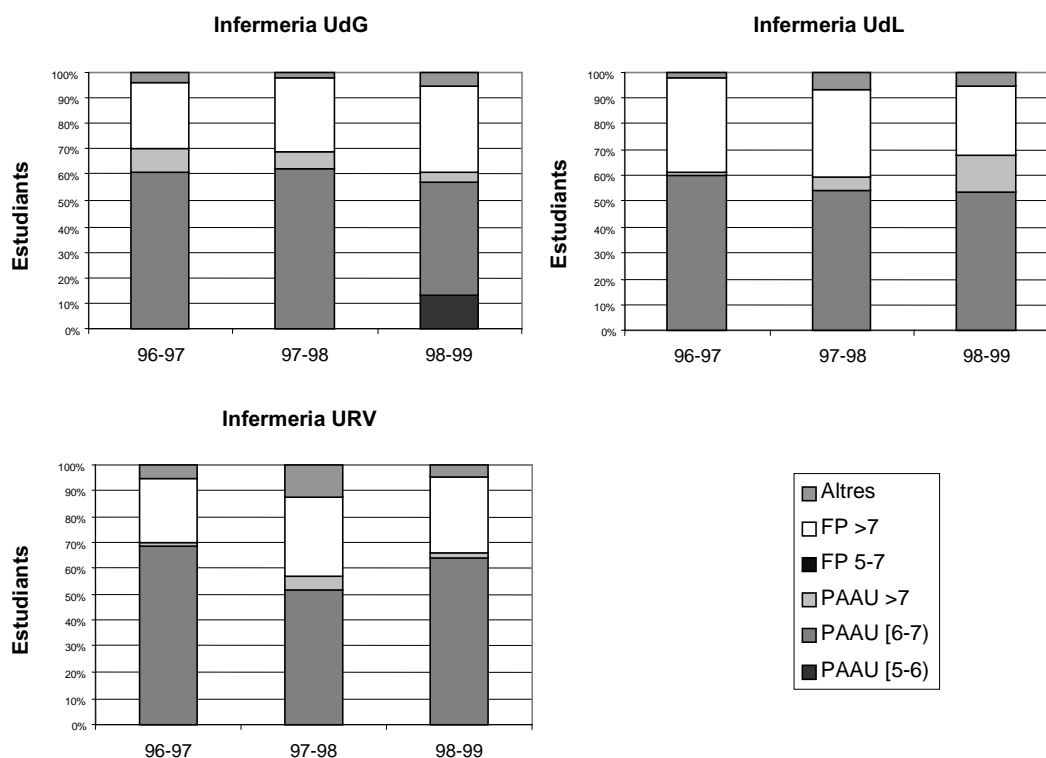
Titulació	Via d'accés PAAU								
	Curs 1996/97			Curs 1997/98			Curs 1998/99		
	[5-6]	[6-7]	>7	[5-6]	[6-7]	>7	[5-6]	[6-7]	>7
EUI-SP	0	67.5	1.3	12.5	55	1.3	8,9	57	1.3
EUI-VH	0	47	12	0	47.1	13.7	0	52.3	15.9
EUI-CR	57.2	13.2	1.3	56.6	14.5	1.3	44,6	10.7	1.7
EUI-URV	0	68.8	1.3	0	51.4	5.4	0	64.3	1.4
EUI-UdG	0	61.1	9.3	0	62.1	6.9	13,5	43.2	4,1
EUI-UdL	0	59.6	1.8	0	54.1	4.9	0	53.6	14.3

Titulació	Via d'accés FP								
	Curs 1996/97			Curs 1997/98			Curs 1998/99		
	[5-6]	[6-7]	>7	[5-6]	[6-7]	>7	[5-6]	[6-7]	>7
EUI-SP	0	0	27.5	0	0	26.2	0	0	28,8
EUI-VH	0	0	30.5	0	0	31.37	0	0	26.17
EUI-CR	0	20.8	2.5	1.3	21.1	2	2.5	31.4	6.6
EUI-URV	0	0	25	0	0	31.1	0	0	30
EUI-UdG	0	0	25.9	0	0	29.3	0	0	33.8
EUI-UdL	0	0	36.8	0	0	34.4	0	0	26.8

Totes les dades s'ofereixen en percentatge.

La suma de la distribució d'alumnes d'accés via PAAU i FP per cada curs i universitat ha de sumar 100%, quan no és així, la diferència fins el 100% correspon als alumnes que han accedit a la titulació per altres vies diferents de PAAU i FP.

Les dades amb nd no estan disponibles a la Base de Dades del Departament d'Universitats, Recerca i Societat de la Informació.



## **Escola Universitària d'Infermeria de Sant Pau** **Universitat Autònoma de Barcelona**

### **Introducció**

L'Escola de Sant Pau és un centre adscrit a la Universitat Autònoma de Barcelona i manté una dependència administrativa de la Fundació de Gestió Sanitària de l'Hospital de la Santa Creu i Sant Pau.

### **Fites i objectius**

Les metes i objectius que orienten actualment la planificació dels ensenyaments d'Infermeria de l'Escola de Sant Pau han estat elaborats tenint present el contingut del *Proyecto de Reforma de las Directrices para la elaboración de los planes de estudio de Diplomado en Enfermería*, els canvis d'ordre social, econòmic i polític, així com la Llei de Reforma Universitària de 1987 i la Llei General de Sanitat de 1986.

El procés d'anàlisi que el professorat de l'escola ha fet d'aquestes realitats, li ha permès orientar el pla d'estudis cap a una filosofia concreta que condiciona el model educatiu del centre: *«L'Escola de la Santa Creu i Sant Pau té organitzada la formació dels futurs professionals de la infermeria al voltant de la consideració de l'ésser humà com un ser holístic i de la salut com un constructe que va més enllà de l'alteració fisiopatològica de l'organisme humà. Això comporta una organització docent que va des del coneixement de la persona, que s'inicia en el primer curs de formació, fins a la identificació de totes les circumstàncies que poden afectar la seva salut i la metodologia i actuacions concretes que la infermera haurà de realitzar per aconseguir l'objectiu de tenir cura de les persones.»*

El comitè extern ha pogut comprovar que hi ha una forta cohesió del professorat al voltant d'aquesta filosofia i model educatiu.

### **Programa de formació**

El pla d'estudis vigent és el que figura al BOE del 23 d'abril de 1997 (*Plan de estudios conducente a la obtención del título de diplomado en enfermería de la Universidad Autónoma de Barcelona, Resolución del 11 de marzo de 1997*). El nombre de crèdits totals del pla és de 225, repartits de la següent manera: 177.5 crèdits de troncalitat i obligatorietat i 47.5 crèdits d'optativitat i lliure configuració –pròpia de la UAB.

**Taula 5. El programa de formació**

EUI Sant Pau, UAB	
Publicació en el BOE	23.04.97
Anys de durada	3
<b>Pla d'estudis</b>	
Crèdits troncal i obligatoris	177.5
<i>Teoria</i>	90,5
<i>Pràctica</i>	87
Crèdits optatius	25
Crèdits de lliure elecció	22.5
<i>Total</i>	225
<b>Altres dades</b>	
Grau mínim practicitat	49%
Nombre d'assignatures optatives ofertes	13
Oferta de crèdits optatius propis	53
% d'optatives al pla d'estudis	23%
Relació d'optativitat	1
<b>Projecte final de carrera/Pràcticum</b>	
Projecte final de carrera/Pràcticum	No
Pràctiques en empreses	Sí

La Directiva Europea 257/77 assenyala que la formació de les infermeres ha de tenir una durada de tres anys o 4.600 hores de formació. Aquesta directiva va fer que el *Ministerio de Educación*, l'any 1994, modifiqués les directrius pròpies del pla d'estudis d'Infermeria, establint el nombre mínim de crèdits en 225, garantint, mitjançant l'ús de les equivalències<sup>(1)</sup>, que en finalitzar els estudis de Diplomant en Infermeria es poguessin certificar un mínim de 3.900 hores de formació. El pla d'estudis de l'Escola d'Infermeria de Sant Pau té una equivalència de 4.470 hores que resulten d'adjudicar un valor de 10 hores a 151 dels crèdits i un valor de 40 hores als 74 crèdits restants. La càrrega teòrica i pràctica està equilibrada i és molt semblant: 90.5 crèdits teòrics i 87 pràctics.

Per a la realització dels crèdits de pràctiques externes, l'Escola té signats convenis amb l'Hospital de Sant Pau, la Fundació Puigvert, l'Institut Català de la Salut (ICS) i altres institucions. Les pràctiques que els estudiants realitzen a les instal·lacions d'aquests centres resulten molt convenients per aconseguir els objectius formatius d'aquest aprenentatge.

### Desenvolupament de l'ensenyament

En el desenvolupament de l'ensenyament, hi té un paper fonamental la figura del cap d'àrea docent, que és definida com una *unitat organitzativa bàsica de la docència que agrupa una matèria troncal, les assignatures i els postgraus d'especialitats afins*.

Tant a l'autoinforme com a l'informe extern és fa palesa la importància d'aquesta figura per mantenir la coordinació de totes les matèries i la cohesió del professorat al voltant de la filosofia i el model educatiu de l'Escola.

La programació d'assignatures és coherent i segueix una seqüència lògica. En primer lloc, s'imparteixen aquelles assignatures considerades prerequisits per altres i les instrumentals i de coneixements, després s'estudien les assignatures que permeten conèixer els problemes que es deriven de l'estat de salut de les persones i el tipus d'atenció que requereixen i aquelles que recullen els problemes i les cures específiques per als diferents grups d'edat.

(1) Modificació del valor del crèdit, que podrà ser diferent a les 10 hores/crèdit establertes en les directrius generals dels plans d'estudi.

La formació pràctica s'inicia un cop l'estudiant ja ha cursat la part teòrica de les assignatures que tenen un component pràctic.

**Taula 6. Distribució d'alumnes a les titulacions. Curs 1997/98**

EUI Sant Pau, UAB	
<i>Mitjana d'alumnes per grup de 1r curs</i>	
Teoria	83
Pràctica	28
<i>Mitjana d'alumnes de nou ingrés de 1r curs</i>	
Teoria	78
Pràctica	26
<i>Mitjana d'alumnes per grup 1r cicle</i>	
Teoria	81
Pràctica	18
Alumnes totals	245
Alumnes equivalents a temps complet	243

L'atenció tutorial que reben els estudiants de l'Escola de Sant Pau s'ajusta al que diu la normativa corresponent de la UAB, però, a més a més, les característiques de l'espai on es troba ubicada l'escola permeten una acció tutorial continuada, ja que els estudiants poden accedir fàcilment al professorat. Els alumnes reben, també, informació exhaustiva sobre l'organització acadèmica, els horaris, les convocatòries d'examen, el règim de permanència, els objectius dels estudis i informació administrativa prèvia a la matrícula, etc. Aquestes tasques són compartides pel professorat i el PAS.

La metodologia docent utilitzada pel professorat és variada (classe magistral, estudi de casos, treball de grup, sortides de camp, tallers, seminaris, etc.) i està ben valorada pels estudiants.

Els exàmens més utilitzats pels professors són: els de tipus test, els de preguntes curtes sobre conceptes i els de resolució de problemes o de relació. Les taxes d'èxit i de rendiment indiquen que els resultats acadèmics són bons, especialment en les primeres convocatòries.

**Taula 7. Resultats acadèmics. Curs 1997/98**

EUI Sant Pau, UAB	
<i>Taxa d'èxit 1r curs</i>	
1a convocatòria	92%
2a convocatòria	81%
<i>Taxa d'èxit 1r cicle</i>	
1a convocatòria	95%
2a convocatòria	83%
<i>Rendiment acadèmic</i>	
1r curs	91%
1r cicle	94%
Mitjana del nombre de titulats (1996/99)	76.3
Taxa de graduació	0.95

## Professorat

La responsabilitat de la docència recau sobre un total de 42 professors i professores que es distribueixen de la següent manera:

- 8 professores a temps complet, considerats professorat titular.

- 34 professors i professores a temps parcial o contractats per hores, considerats professors associats.

La titulació i les característiques d'aquest professorat són:

- 26 professors i professores són diplomats en Infermeria, 8 del grup de professores titulars, dues de les quals tenen, a més a més, una llicenciatura. La resta són professores i professors del grup d'associats.
- 16 professors i professores són titulats d'altres disciplines.
- L'experiència docent del grup de professorat titular, amb una mitjana d'edat superior a la dels associats, se situa per damunt dels 10 anys, mentre que en el grup dels associats, un 50% té una experiència superior a 10 anys, un 36.1% entre 5 i 10 i un 13.9% entre 3 i 5.

**Taula 8. Dedicació docent del professorat. Curs 1997/98**

	EUI Sant Pau, UAB		
	Crèdits teòrics	Crèdits pràctics	Crèdits <i>Pràcticum</i>
Professorat Ordinari	46.7%	78.5%	55.7%
Professorat associat	53.2%	21.5%	44.3%

A més a més de les categories de professors descrites, l'Escola compta amb un grup de professorat col·laborador per a les pràctiques, anomenat infermeres de referència, que supervisen la tasca dels alumnes en els períodes de pràctiques hospitalàries.

Tot el col·lectiu de professors està motivat i fortament implicat en el projecte pedagògic de l'Escola.

### **Instal·lacions**

L'Escola està ubicada als espais de l'Hospital de la Santa Creu i Sant Pau, en un edifici modernista protegit sobre el qual no és possible realitzar cap reforma important que permeti augmentar la seva funcionalitat. Les aules, tot i que estan dotades amb els materials audiovisuals suficients, arquitectònicament no reuneixen les millors condicions. Els espais de secretaria i administració presenten limitacions.

La xarxa informàtica actual no permet l'accés a tots els recursos de la UAB. Pel que fa a la biblioteca, presenta actualment mancances greus, tal i com destaca l'autoinforme. Aquesta situació millorarà aviat amb la nova biblioteca del centre, de la Fundació Laporte, que ja està construïda.

Les instal·lacions i els recursos per a les pràctiques de simulació també es veuen afectats per les característiques arquitectòniques de l'edifici.

La situació de l'Escola, fora del campus de la UAB, i el fet de ser un centre adscrit i no propi, afecta negativament als estudiants, ja que no poden gaudir de les instal·lacions del campus ni integrar-se amb facilitat a la vida universitària. La proximitat de la Facultat de Medicina, amb tot el seu potencial, tampoc no s'utilitza per compartir els recursos docents, cosa que facilitaria la lliure elecció dels estudiants d'ambdues titulacions.



## **Relacions externes**

La realització de les pràctiques externes i l'oferta dels cursos de postgrau permeten un contacte continu amb les infermeres i infermers assistencials.

Pel que fa a les relacions internacionals, val a dir que en aquests moments no hi ha en funcionament cap programa d'intercanvi d'estudiants.