

## Introducció

La titulació de Ciències Polítiques i de l'Administració de la UPF s'ha avaluat en el marc del programa 2000 de l'Agència per a la Qualitat del Sistema Universitari a Catalunya.

L'avaluació interna va començar amb la constitució del comitè intern i va acabar amb el lliurament de l'informe intern el mes de maig de 2001. En el comitè intern hi havia una representació adequada de professors, alumnes i personal d'administració i serveis.

La visita del comitè extern d'avaluació va tenir lloc durant el mes de juny de 2001 i l'informe extern va ser lliurat el mes d'octubre de 2001. En el comitè extern hi havia professors d'altres universitats, professionals de l'àmbit polític i de l'Administració i un expert en processos d'avaluació.

En general, el procés d'avaluació s'ha desenvolupat de manera satisfactòria i en un clima de col·laboració entre ambdós comitès.

## Context institucional

L'ensenyament de Ciències Polítiques i de l'Administració s'imparteix a la Facultat de Ciències Socials i de la Comunicació, juntament amb el de Gestió i Administració Pública (GAP) i el de Periodisme i Comunicació Audiovisual. Les titulacions de Gestió i Administració Pública i de Ciències Polítiques formen una única unitat de gestió dins la Facultat, i aquest fet en facilita un enfocament coordinat. A Catalunya, l'ensenyament de Ciències Polítiques i de l'Administració també s'imparteix a la UB i la UAB, i la UOC està en fase de tràmit per impartir-ne el segon cicle.

Al final del curs 1998-1999 es va graduar la primera promoció de llicenciats. Es tracta, doncs, d'una titulació jove, que durant el curs 1999-2000 va iniciar un procés intern de reflexió sobre l'estructura i els continguts com a conseqüència d'una proposta de revisió tècnica del pla d'estudis. L'ensenyament valora positivament el fet de pertànyer a la UPF, però es percep una sensació de debilitat institucional degut a la seva grandària, menor que la d'altres ensenyaments de la mateixa universitat.

La capitalitat administrativa de Barcelona, amb la presència de les institucions d'autogovern i de nombroses organitzacions polítiques i socials, constitueix un escenari favorable per a la llicenciatura, que, tanmateix, encara no té gaire presència social. Així, tant el comitè intern com l'extern coincideixen en la necessitat de millorar-la per mitjà d'accions que reforcin la projecció pública i la relació dels estudis amb la societat.

**Taula 1. Dades generals de la UPF. Curs 1999-2000**

	Ciències Polítiques i de l'Administració, UPF
Alumnes de l'ensenyament	408
Alumnes de l'ensenyament a tot Catalunya	1.393
Alumnes totals matriculats a la UPF	7.270
Alumnes de cicle llarg a la UPF	5.033
Percentatge d'alumnes de la titulació respecte dels alumnes totals de la UPF	5,6%
Percentatge d'alumnes de la titulació respecte dels alumnes totals de cicle llarg de la UPF	8,1%
Percentatge d'alumnes respecte del total d'alumnes de la titulació a Catalunya	29%

Pel que fa a la inserció laboral dels graduats, encara no es tenen prou dades per avaluar-la, ja que només hi ha dues promocions de llicenciats. La UPF fa un seguiment bianual de la inserció laboral dels seus graduats. En la darrera enquesta, però, només es van poder obtenir dades de la primera promoció quatre mesos després de la seva graduació, ja que es va realitzar el mes de gener de 2000. Un 45% dels graduats enquestats treballaven, mentre un 54,5% no ho feia, en la majoria dels casos perquè continua la seva formació amb altres estudis. Així, d'aquest 54,5%, tan sols un 16,7% és cerador actiu de feina i un 72,7% continua els estudis.

## L'accés a l'estudi

La principal via d'accés al primer curs són les PAU (95% dels matriculats). A més a més, s'ofereixen 15 places per accedir directament al segon cicle dels estudis. La majoria d'aquests alumnes procedeixen del GAP de la mateixa UPF. En general, tots els estudiants que accedeixen a la titulació estan ben preparats i molt motivats i tenen una nota d'expedient acadèmic superior a 6,6 (vegeu la taula 3). Cal destacar que, el curs 2000-2001, el 83% dels estudiants tenien notes d'accés superiors a 7. D'altra banda, el 59,8% dels nous alumnes són dones (dada del curs 1999-2000). Quant a la demanda global de l'ensenyament, cal dir que es manté bastant estable i per sobre de les places ofertes (vegeu la taula 2).

El comitè extern constata que l'alumnat presenta un doble perfil: d'una banda, el més "polititzat" i, de l'altra, el més "tècnic". També ha detectat problemes en la informació prèvia als alumnes sobre el contingut dels estudis, ja que molts estudiants creuen que la carrera és més aviat reflexiva i humanística i, en canvi, es troben amb un ensenyament força pluri-disciplinar.

**Taula 2. Demanda d'accés a la titulació. Curs 1999-2000**

Titulació	Places ofertes*	Demanda global	Ràtio demanda/ oferta	Demanda 1a opció		Demanda satisfeta global
				PAU	Altres	
<b>Ciències Polítiques i de l'Administració, UPF</b>	100	110	1,1	110	8	94

\* Places ofertes a Catalunya (curs 1999-2000): 273

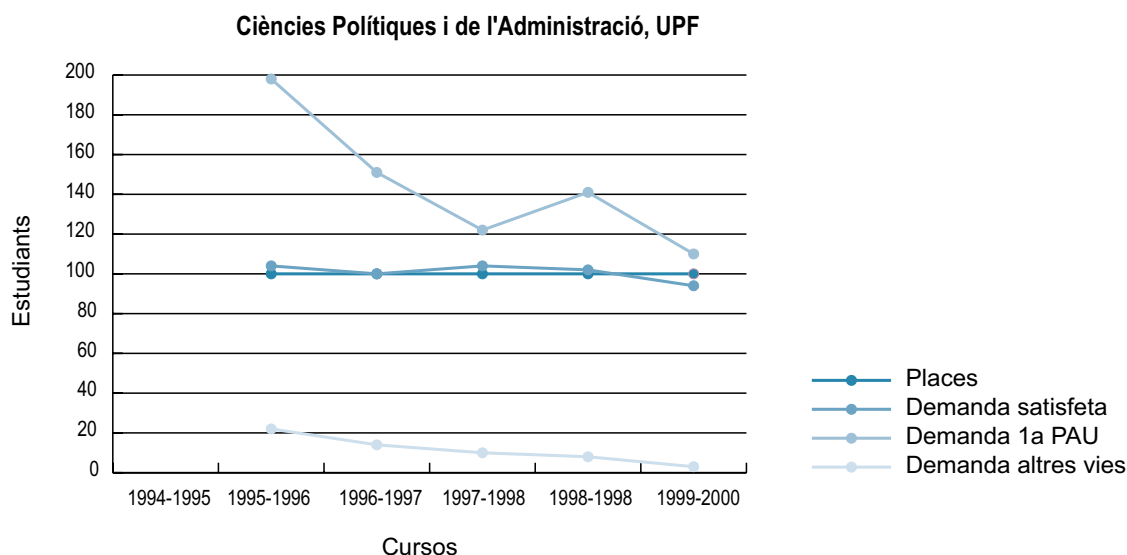
Demanda en 1a opció a Catalunya: 288

Les places ofertes i la demanda en primera opció que apareixen corresponen a les titulacions que ofereixen 1r i 2n cicle de l'estudi (UAB i UPF). A més, la UB ofereix 80 places de l'ensenyament però només a 2n cicle.

**Taula 3. Notes de tall. Evolució 1995-2000**

Titulació	Via d'accés PAU				
	1995-1996	1996-1997	1997-1998	1998-1999	1999-2000
<b>Ciències Polítiques i de l'Administració, UPF</b>	6,56	6,86	6,62	6,81	6,60

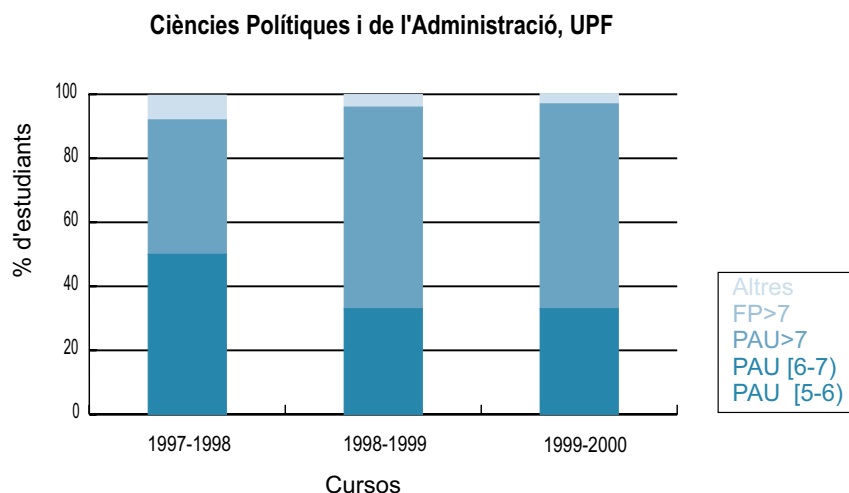
Nota de tall equivalent. Curs 1999-2000: 6,01



**Taula 4. Distribució dels alumnes de 1r curs per notes i vies d'accés**

Titulació	Via d'accés PAU								
	Curs 1997-1998			Curs 1998-1999			Curs 1999-2000		
	[5-6]	[6-7]	>7	[5-6]	[6-7]	>7	[5-6]	[6-7]	>7
<b>Ciències Polítiques i de l'Administració, UPF</b>	0%	55%	45%	0%	33%	66%	0%	33%	63,8%

La suma de la distribució d'alumnes d'accés via PAU per a cada curs ha de sumar el 100%. Si això no passa, la diferència fins el 100% correspon als alumnes que han accedit a la titulació per altres vies.



## Fites, objectius i planificació

A part de la definició de les directrius generals del títol, "els ensenyaments hauran de proporcionar una formació científica adequada en els aspectes bàsics i aplicats del fenomen polític i de les organitzacions administratives", no hi ha cap document formal que contingui una declaració específica dels objectius de la titulació. Ara bé, aprofitant el marc de reflexió que ha propiciat l'avaluació dins de l'ensenyament, i a partir de la documentació existent, el comitè intern ha formulat ja una primera proposta de definició d'objectius que es concreta en dos punts:

1. L'objectiu central i principal de la llicenciatura de Ciències Polítiques i de l'Administració de la UPF és la formació de professionals que contribueixin a millorar la societat i, en especial, el funcionament dels processos de dimensió pública.
2. La formació de titulats amb una alta qualificació professional en l'àmbit dels afers públics.

Segons l'opinió del comitè extern, cal aprofitar el procés de reflexió iniciat per concretar aquesta definició, tot procurant mantenir l'equilibri entre la formació tècnica i la formació cívica.

En relació amb els mecanismes de revisió i seguiment dels objectius, si bé no s'ha formalitzat un pla concret, cal dir que s'ha fet una anàlisi del funcionament de la llicenciatura en totes les seves dimensions.

## El programa de formació

El pla d'estudis té un volum global de 300 crèdits, repartits al llarg de dos cicles, amb una organització trimestral de les matèries, i no té definits itineraris o especialitats. En el primer cicle es desenvolupen els aspectes introductoris i bàsics, mentre que en el segon hi ha assignatures més avançades i amb continguts més específics.

El pla d'estudis és generalista i prioritza la pluridisciplinarietat i el desenvolupament d'habilitats que possibilitin la polivalència i la flexibilitat dels graduats. Així, el perfil de formació comprèn quatre grans blocs de matèries (política, dret públic, economia pública i context social) i se centra en el desenvolupament d'habilitats (bases d'estadística i tècniques d'anàlisi, cerca i gestió d'informació, ús de noves tecnologies, etc.). El comitè extern considera enriquidora la diversitat

d'àrees que s'ofereixen, però recomana assegurar la coordinació interdepartamental per millorar l'encaix de les matèries que no pertanyen al Departament de Política en el context de la politicologia.

En general, s'observa que els programes s'ajusten a la proposta de definició d'objectius feta pel comitè intern. La Facultat ha detectat, però, alguns problemes de repetició de continguts entre assignatures, i també disfuncions en la seqüència de determinades matèries. Es valoren positivament les accions que la titulació ha emprès per millorar aquests aspectes.

Quant a l'optativitat, el comitè extern recomana posar en marxa accions per tal de poder activar més assignatures, especialment en l'àrea de politicologia, i així ampliar l'oferta a l'abast dels estudiants.

**Taula 5. El programa de formació**

Ciències Polítiques i de l'Administració, UPF	
Publicació al BOE	26.8.1995
Anys de durada	4
Pla d'estudis	
Crèdits troncal i obligatoris	246
Teoria	164
Pràctica	82
Crèdits optatius	24
Crèdits de lliure elecció	30
Total	300
Grau mínim de practicitat obligatòria	
	33,3%
Nombre d'assignatures optatives ofertes	
	17
Oferta de crèdits optatius propis	
	54
Percentatge de crèdits optatius al pla d'estudis	
	8%
Relació d'optativitat	
	2,3
Projecte final de carrera / Pràcticum	
	Si
Pràctiques en empreses	
	Si

La dimensió pràctica del pla d'estudis s'estructura per mitjà de les assignatures de tècniques i del pràcticum (estada professional en organismes i institucions). Pel que fa a les assignatures, es distingeixen quatre tipus de classes pràctiques: lectura i anàlisi de textos, casos pràctics, resolució de problemes i realització de treballs. En general, se'n fa una valoració positiva, tot i que els alumnes manifesten que es donen casos en què la diferència entre classes teòriques i pràctiques és mínima. Els professors destaquen la participació baixa dels alumnes a les classes pràctiques. D'altra banda, el pràcticum (6 crèdits) és valorat positivament com a element que afavoreix la inserció professional dels alumnes. Al llarg del darrer curs, els estudiants s'incorporen en l'equip de treball d'alguna institució amb la qual la UPF signa un conveni de col·laboració, o bé en alguna unitat administrativa de la mateixa universitat.

## Desenvolupament de l'ensenyament

No hi ha una opinió generalitzada sobre la pertinència dels mètodes d'ensenyament emprats en el conjunt de la titulació. En general, es considera que la pràctica docent és poc interactiva. Així, continguts de caire crític i relacionals sovint s'imparteixen de forma massa teòrica. El nombre elevat d'alumnes per grup (superior al de la mitjana de la UPF, i que, en alguns casos, supera els 130 alumnes) dificulta l'aplicació de mètodes docents més participatius. Per tant, la classe magistral i els apunts de classe són, respectivament, els principals recursos docents de professors i d'alumnes. El comitè extern considera que seria convenient desdoblant el nombre de grups existent.

D'altra banda, es constata que els alumnes llegeixen pocs llibres sencers i, en canvi, fan servir excessivament els apunts de classe, dossiers i capítols de llibres per estudiar. Les lectures es concentren al final dels trimestres i, per tant, es fan intensivament i apressada, enfocades a l'examen.

El curs acadèmic està organitzat en trimestres. Aquesta estructura permet que el pla d'estudis sigui flexible i les assignatures, curtes. Això fa que les avaluacions siguin intenses i el ritme de treball exigent. D'aquest fet, se'n fa una doble valoració: d'una banda, es critica el poc temps que l'estructura trimestral permet per sedimentar coneixements i per fer-ne una reflexió pausada; però, de l'altra, es valora positivament l'èxit acadèmic que se'n deriva, i també la bona organització docent, ajustada al calendari.

**Taula 6. Distribució d'alumnes a la titulació. Curs 1999-2000**

Ciències Polítiques i de l'Administració, UPF	
Mitjana d'alumnes per grup de 1r curs	
Teoria	96
Pràctica	57
Mitjana d'alumnes de nou ingrés de 1r curs	
Teoria	91
Pràctica	52
Mitjana d'alumnes per grup 1r cicle	
Teoria	99
Pràctica	59
Mitjana d'alumnes per grup 2n cicle	
Teoria	101
Pràctica	102
Alumnes totals	408
Alumnes equivalents a temps complet	397

L'atenció tutorial es limita a les hores de visita dels professors de la titulació i les de l'anomenat tutor acadèmic. Aquest tutor atén els estudiants que tenen dubtes en la gestió del seu currículum o bé que tenen problemes amb la normativa de permanència. En general, però, els alumnes usen poc aquestes tutories.

**Taula 7. Resultats acadèmics. Curs 1999-2000**

Ciències Polítiques i de l'Administració, UPF	
Taxa d'èxit 1r curs	
1a convocatòria	78%
2a convocatòria	58%
Taxa d'èxit 1r cicle	
1a convocatòria	79%
2a convocatòria	67%
Taxa d'èxit 2n cicle	
1a convocatòria	84%
2a convocatòria	89%
Rendiment acadèmic	
1r curs	78%
1r cicle	82%
2n cicle	92%
Mitjana del nombre de titulats (1996-1999)	75
Taxa de graduació	0,71

L'avaluació dels estudiants inclou un examen final que determina la major part de la nota. Ara bé, a gairebé totes les assignatures entre el 20 i el 30% de la nota final depèn dels treballs pràctics fets al llarg del trimestre. La majoria dels exàmens combina una part sobre coneixements concrets (test, preguntes curtes) i una altra que permet a l'estudiant mos-

trar les seves capacitats relacionals i d'argumentació. No s'observen dificultats en l'organització de l'avaluació (calendari, horaris, reclamacions, etc.).

Tots dos comitès consideren molt satisfactoris els resultats acadèmics (vegeu la taula 7), tant pel que fa a la superació de les assignatures com al nombre d'estudiants que acaben els estudis en el temps previst.

## Professorat

El perfil de formació del professorat és adequat als objectius de la titulació. La major part prové de departaments aliens a la titulació (Dret, Economia i Empresa, Humanitats) i imparteix docència en altres centres. En aquest sentit, el comitè extern considera que aquests professors haurien de fer un esforç més gran per adaptar els continguts que imparteixen als d'un estudi que no és el seu d'origen. També recomana reforçar la coordinació entre el Departament de Ciència Política i els professors de pràctiques dels altres departaments, per tal d'ajustar els continguts de les pràctiques al context de la llicenciatura.

El compliment de l'encàrrec docent és alt i hi ha establerts sistemes adequats per fer-ne el control i el seguiment. Es valora positivament la política d'innovació i d'ajuts a la docència que impulsa la UPF. En aquest sentit, s'han atorgat ajuts per afavorir l'ús dels recursos del Campus Global (xarxa informàtica que facilita l'aprenentatge i l'ensenyament).

Finalment, cal dir que existeixen mecanismes d'avaluació del professorat sistemàtics i unificats per el conjunt de la universitat. La seva existència és positiva, tot i que es considera que hi ha aspectes que són millorables. El comitè extern recomana, en aquest aspecte, reformar el sistema d'enquestes als estudiants sobre avaluació de la qualitat docent.

**Taula 8. Dedicació docent del professorat. Curs 1999-2000**

Ciències Polítiques i de l'Administració, UPF	
Professorat ordinari	36%
Catedràtics d'universitat	7,5%
Titulars d'universitat	18,7%
Catedràtics d'escola universitària	0,9%
Titulars d'escola universitària	8,4%
Associats	21,5%
Altres	43%
Ajudants / Becaris	34,6%
Visitants / Conferenciantes	8,4%

## Instal·lacions

Globalment, el conjunt de les instal·lacions i els serveis relacionats amb la docència són qualificats d'alt nivell i representen un dels punts forts de l'ensenyament. El comitè extern els considera molt adequats.

La biblioteca és valorada positivament, tant pel servei que ofereix com per l'actualització dels fons bibliogràfics de què disposa i l'adequació dels espais que ocupa.

## Relacions externes

Les relacions externes de la titulació es concentren en dos gran àmbits: les relacions amb la societat i els intercanvis educatius.

Pel que fa a les relacions socials, s'estableixen principalment gràcies als programes de pràctiques dels alumnes en institució i als actes de difusió de la imatge de la titulació. Així, cal esmentar que la titulació manté contactes amb més de 350 organismes i institucions i que, d'altra banda, de forma periòdica s'organitzen actes d'interès social (conferències,

jornades, presentacions de llibres, etc.). El comitè extern recomana reforçar aquestes activitats i aquests contactes per tal de contribuir a promoure la imatge social de la llicenciatura.

En relació amb els intercanvis educatius, cal destacar el bon funcionament dels programes europeus d'intercanvi d'estudiants, malgrat que l'estructura trimestral de l'ensenyament provoca alguns desajustos en la seva organització. El curs 1999-2000, 22 alumnes de la titulació van cursar assignatures en universitats europees i 15 estudiants estrangers van realitzar una estada a la UPF.

## Recerca

---

Seguint el criteri general de la UPF d'avaluar la recerca en el marc dels departaments i no de les titulacions, i tenint en compte que l'Agència ofereix aquesta opció, aquesta dimensió no ha estat avaluada.