

Introducció

L'avaluació transversal de les titulacions d'Història està inclosa en el marc del programa d'avaluacions 2000 de l'Agència per a la Qualitat del Sistema Universitari a Catalunya. Inicialment estava planificat avaluar l'ensenyament a les cinc universitats que l'imparteixen (UB, UAB, URV, UdL i UdG), però, finalment, per raons de calendari, en aquest informe només es publiquen els resultats de l'avaluació de la UAB i la UdG. Els resultats de les avaluacions d'Història a les altres universitats s'editaran en un proper informe.

L'avaluació interna va començar amb la constitució dels comitès respectius i va acabar amb el lliurament dels autoinformes, el mes de maig de 2001. En els comitès interns hi havia una adequada representació de professors, alumnes i personal d'administració i serveis.

Per a l'avaluació externa es van nomenar dos comitès d'avaluació, que van visitar ambdues titulacions durant els mesos de maig (UdG) i juny (UAB) de 2001 i que van lliurar els informes externs respectius el mes de juliol de 2001. En els comitès externs han participat professors d'altres universitats, professionals de la història en actiu i un expert en processos d'avaluació, que ha estat en tots dos comitès.

El procés d'avaluació s'ha desenvolupat de manera satisfactòria i en un clima de col·laboració entre ambdós comitès a les dues titulacions avaluades.

L'informe transversal té una primera part conjunta per a tots dos ensenyaments, que comprèn l'anàlisi del context institucional i de l'accés als estudis. A la segona part s'analitzen la resta dels apartats de l'avaluació per a cadascun dels ensenyaments.

Context institucional

A la UAB l'ensenyament s'imparteix a la Facultat de Filosofia i Lletres del campus de Bellaterra. En aquest centre també s'imparteixen les llicenciatures de Filologia anglesa, Filologia catalana, Filologia clàssica, Filologia francesa, Filologia hispànica, Filosofia, Geografia, Història de l'Art, Humanitats, Antropologia social i cultural, Història i Ciència de la Música, i Teoria de la Literatura i Literatura comparada. L'ensenyament d'Història és present des de la fundació de la UAB, l'any 1968, té uns 1.200 alumnes i anualment es graduen una mitjana de 135 llicenciats.

L'ensenyament gaudeix d'un prestigi reconegut en el panorama universitari català i estatal. En aquest sentit, el comitè extern destaca la rellevància social i acadèmica del professorat, amb presència en nombroses institucions culturals del país (museus, fundacions, etc.). En canvi, la posició estratègica de l'ensenyament en el conjunt de la UAB és limitada, com ho demostra l'escassa presència de professors en els òrgans de govern de la Universitat.

D'altra banda, el pla d'estudis de 1983 va provocar una fragmentació departamental que ha comportat una certa descompensació entre les àrees de coneixement, així com una desconexió de les activitats conjuntes.

Les relacions amb l'entorn socioeconòmic són poc intenses, si bé la Facultat de Lletres ha posat en marxa, per al curs 2001-2002, la "Menció en Història", una oferta acadèmica adreçada a alumnes d'altres ensenyaments de la UAB i universitaris en general que ofereix la possibilitat de cursar uns itineraris curriculars complementaris.

Taula 1. Dades generals. Curs 1999-2000

	Història, UAB	Història, UdG
Alumnes de l'ensenyament	1.223	375
Alumnes de l'ensenyament a tot Catalunya	4.811	4.811
Alumnes totals matriculats a la universitat	33.273	11.433
Alumnes de cicle llarg a la universitat	26.507	5.644
Percentatge d'alumnes a la titulació respecte dels alumnes totals de la universitat	3,67%	3,27%
Percentatge d'alumnes de la titulació respecte dels alumnes totals de cicle llarg de la universitat	4,6%	7%
Percentatge d'alumnes respecte del total d'alumnes de la titulació a Catalunya	25%	8%

A la UdG l'ensenyament s'imparteix a la Facultat de Filosofia i Lletres, situada al campus del Barri Vell. En aquest centre s'imparteixen també les llicenciatures de Geografia, Història de l'Art, Filologia Catalana, Filologia Hispànica, Filosofia i Filologia Romànica. L'ensenyament d'Història a la ciutat de Girona té una llarga tradició i va representar un dels elements sobre els quals es vertebrà, l'any 1991, la creació de la UdG. Actualment té uns 375 alumnes i anualment es graduen una mitjana de 30 llicenciats. Des del 1998, el nou pla d'estudis fixa els anys de durada de la carrera en cinc.

L'estudi d'Història és, juntament amb el de Filologia Catalana, el més antic de la Facultat de Lletres i el primer que va impartir el segon cicle. La percepció que els professors en tenen és que la seva presència institucional ha anat en declivi, però el comitè extern considera que la titulació té una posició favorable i, a més, valora com a punt fort el desenvolupament d'elements estratègics com ara els instituts i les càtedres dedicats a la recerca, i també el fons documental extraordinàriament ric de Girona.

Pel que fa a la inserció professional dels llicenciats, cal esmentar l'esforç fet per la UdG en la realització d'un estudi que li permet presentar dades concretes sobre aquest aspecte. D'una anàlisi inicial, se'n deriva que aquestes dades no s'allunyen gaire de les que recullen altres estudis fets en àmbits similars. Tot això permetrà que, en el futur, aquestes dades es puguin contrastar amb les elaborades per l'Agència, la qual cosa afavorirà l'aprofundiment en els plantejaments de qualitat basats en la gestió d'aquesta informació en el context institucional de la UdG i en el marc territorial català.

La UAB disposa d'un observatori, d'abast institucional, amb responsabilitats en tasques relacionades amb la inserció laboral, però el comitè extern desconeix si, en el context de l'autoinforme d'Història, se n'han fet servir els estudis. El comitè extern recomana que en el futur els treballs realitzats per l'Observatori s'incorporin en l'avaluació de les titulacions.

L'accés a l'estudi

La principal via d'accés als estudis d'Història de la UAB són les PAU (més del 95% dels nous alumnes). La mitjana de dones que cursen l'ensenyament és del 50%. La nota de tall es troba a la ratlla del 5,5 i, globalment, la qualificació mitjana d'accés dels alumnes és baixa. El percentatge d'alumnes admesos en primera opció ha passat del 45%, el curs 1993-1994, al 81%, el curs 1998-1999. El comitè intern considera que aquesta tendència és positiva, ja que això vol dir que els alumnes se senten més identificats amb els estudis des del principi. D'altra banda, aquesta tendència sembla que augmentarà, si tenim en compte el nou escenari de la demanda.

Fins ara la titulació d'Història de la UAB no havia dut a terme cap acció per captar alumnes. Ara bé, el comitè intern és conscient que la caiguda demogràfica, combinada amb la posició relativa adversa de les humanitats, planteja la necessitat d'emprendre accions proactives de captació, com ara jornades de portes obertes, polítiques específiques, etc. Aquesta opinió és compartida pel comitè extern.

D'altra banda, el comitè intern destaca el nivell formatiu desigual amb què els alumnes de batxillerat accedeixen a la titulació i ressalta que els coneixements de cultura general i d'història són insuficients.

A la UdG la principal via d'accés a Història també són les PAU (70-80%), però cal tenir en compte l'ingrés, minoritari, dels alumnes majors de 25 anys. El percentatge de dones en aquest ensenyament, en el curs 1999-2000, és del 43,2%. Els alumnes que tenen notes d'accés més altes són els que han triat la carrera en primera opció. Però la majoria d'estudiants que es matriculen a la titulació l'han escollida en primera opció, tenen notes d'accés baixes i una gran vocació. El comi-

tè extern suggereix emprendre accions de millora de la imatge de la titulació per fer-la més atractiva als alumnes de secundària.

El comitè extern valora positivament les polítiques de captació iniciades per la UdG, com ara les visites a centres de secundària, les jornades de portes obertes, les sessions informatives per a estudiants de batxillerat, etc. Ara bé, la davallada del nombre d'alumnes dels últims anys ha representat una reducció del nombre de matrícules, cosa que, malgrat tot, el comitè intern no considera preocupant.

Taula 2. Demanda d'accés a la titulació. Curs 1999-2000

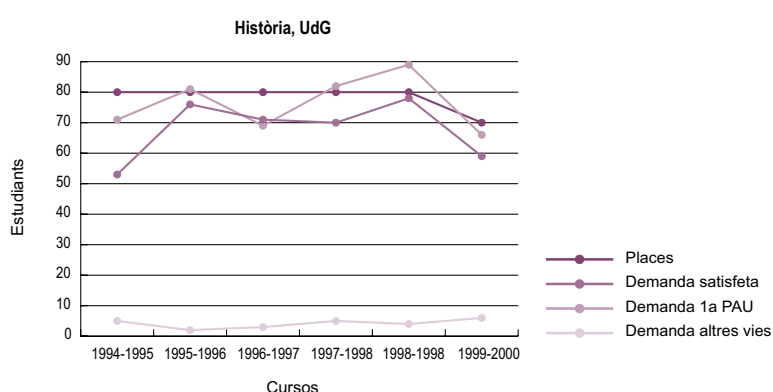
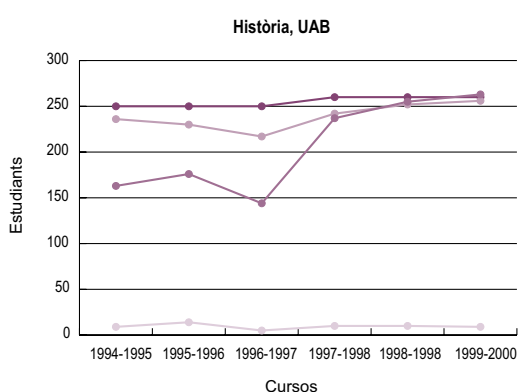
Titulació	Places ofertes*	Demanda global	Ràtio demanda / oferta	Demanda 1a opció		Demanda satisfeta global
				PAU	Altres	
Història, UAB	260	272	1,04	263	9	256
Història, UdG	70	65	0,93	59	6	66

* Places ofertes a Catalunya: 1.106
Demanda en 1a opció a Catalunya: 1.086

Taula 3. Notes de tall. Evolució 1995-2000

Titulació	Via d'accés PAU					NTE.*
	1995-1996	1996-1997	1997-1998	1998-1999	1999-2000	
Història, UAB	5,57	5,56	5,48	5,48	5,40	6,66
Història, UdG	5,53	5,57	5,55	5	5,39	5,61

*Nte.: Nota de tall equivalent del curs 1999-2000

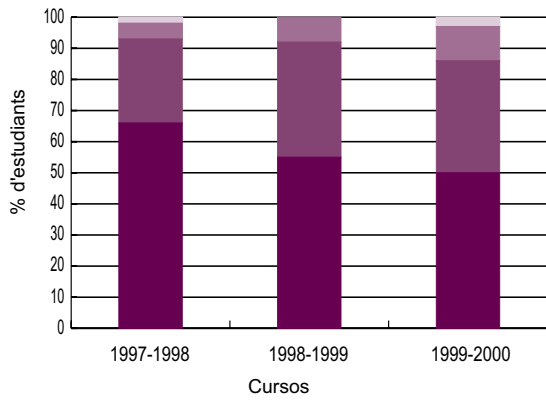


Taula 4. Distribució dels alumnes de 1r curs per notes i vies d'accés

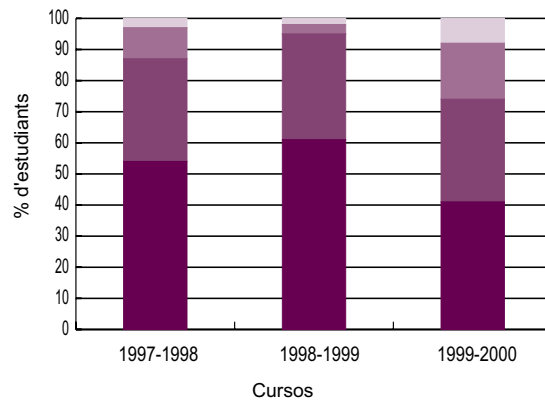
Titulació	Via d'accés PAU								
	Curs 1997-1998			Curs 1998-1999			Curs 1999-2000		
	[5-6]	[6-7]	>7	[5-6]	[6-7]	>7	[5-6]	[6-7]	>7
Història, UAB	66%	27%	5%	52%	37%	8%	50%	36%	11%
Història, UdG	54%	33%	10%	61%	34%	3%	41%	33%	18%

La suma de la distribució d'alumnes d'accés via PAU per a cada curs ha de sumar el 100%. Si això no passa, la diferència fins el 100% correspon als alumnes que han accedit a la titulació per altres vies.

Història, UAB



Història, UdG



Altres
PAU >7
PAU [6-7]
PAU [5-6]

Fites, objectius i planificació

En la proposta del text de revisió del pla d'estudis s'esmenten els principals objectius de l'ensenyament, que són: "oferir, en primer lloc, uns coneixements superiors d'Història, així com formar professionals de la docència, fonamentalment de l'ensenyament secundari i, en menor grau, investigadors". Tot i la precisió dels objectius, segons l'opinió del comitè extern, el currículum no s'hi adequa i, així, es constata una influència excessiva de l'especialització en la seva configuració. En aquest sentit, hi ha un acord general en la necessitat d'aprofundir en el debat intern, per tal d'oferir un perfil més dinàmic en la línia iniciada per algun departament.

Pel que fa a l'adequació del currículum a les demandes formatives de la societat, el comitè extern considera que existeix una excessiva especialització, visible en la oferta d'assignatures optatives que, tanmateix, no representa una millor articulació del pla d'estudis. Es detecta, així mateix, una dissociació entre els criteris purament acadèmics i les demandes que puguin venir de la societat. En aquest sentit, es recomana augmentar els contactes amb l'observatori d'inserció laboral de la pròpia UAB.

El comitè extern recomana que s'estableixin mecanismes de revisió i de seguiment dels objectius un cop estiguin fixats.

El programa de formació

El pla d'estudis té un volum de 300 crèdits, repartits al llarg dels quatre anys de durada de la llicenciatura. La distribució de les assignatures al llarg de la carrera es realitza seguint els criteris d'una progressió científica, lògica i cronològica, atès que moltes matèries es basen en coneixements adquirits en assignatures prèvies. El primer cicle té un caire generalista, mentre que el segon és més especialitzat. Actualment, està en marxa un procés de revisió del pla que fa especial atenció a l'actualització de les assignatures de primer curs i a la introducció de criteris de transversalitat. L'estructura de les assignatures troncales i obligatòries a primer cicle es considera adequada; no obstant això, es troba a faltar una introducció general als estudis històrics, que no es fa fins al segon cicle.

Segons el comitè extern, l'estructura del pla possibilita l'assoliment de les fites i dels objectius de l'ensenyament, en especial els acadèmics. Ara bé, una part important del professorat considera que el pla no està prou articulad. Així, els alumnes manifesten que es produeixen encavalcaments en els programes i repeticions de determinats temes. En aquest sentit, el comitè extern recomana potenciar els mecanismes existents de coordinació.

Un dels punts forts del pla és l'oferta actual d'optatives, que representa un element diferencial i permet atendre els diversos interessos dels alumnes. Així mateix, els continguts es consideren suficientment actualitzats. El comitè extern creu convenient la introducció de més itineraris formatius, com ja preveu la revisió en marxa.

Taula 5. El programa de formació

	Història, UAB
Publicació al BOE	28.1.1993
Anys de durada	4
Pla d'estudis	
Crèdits troncal i obligatoris	145
Teoria	80
Pràctica	65
Crèdits optatius	125
Crèdits de lliure elecció	30
Total	300
Pràctiques	
Grau mínim de practicitat obligatòria	44,8%
Nombre d'assignatures optatives ofertes*	295
Oferta de crèdits optatius *	1.641
Percentatge de crèdits optatius al pla d'estudis	42%
Relació d'optativitat	13,1
Projectes i Pràcticums	
Projecte final de carrera / Pràcticum	No
Pràctiques en empreses	No

* Referent al conjunt d'ensenyaments del centre

Pel que fa a la dimensió pràctica del pla d'estudis, el 82% de les pràctiques són d'aula i el 12% de laboratori. Els comentaris de text i/o les lectures solen ser els recursos més emprats. No hi ha pràctiques externes en empreses, però el 70% dels professors considera que caldria impulsar-les per mitjà de convenis de col·laboració amb museus, arxius, editorials o mitjans de comunicació.

Tots els programes de les assignatures es publiquen i s'editen (molts a la xarxa) amb un important grau d'especificació de temes i tasques a desenvolupar pels alumnes. Tot i així, en alguns programes hi manca una presentació formal inicial dels objectius generals, dels mètodes d'avaluació, etc.

Desenvolupament de l'ensenyament

Quant a la metodologia docent, es constata un predomini clar de la classe magistral, que resulta inevitable en vista del nombre d'alumnes per grup en determinades assignatures (vegeu la taula 6). Ara bé, la classe magistral es combina amb l'ús d'audiovisuals, treballs en grup, exposició de temes per part dels alumnes, etc. En general, el comitè extern considera que les metodologies són adequades per a l'assoliment dels programes.

La docència s'organitza en dos grups, un de matí i un altre de tarda. La coordinació entre ambdós grups s'assegura gràcies a la figura del coordinador de titulació, un professor responsable de les tasques de programació i seguiment de la docència. Globalment, la valoració de l'organització docent és positiva, ja que resulta funcional, encara que, segons el comitè extern, hi ha certes disfuncions en els grups de tarda, com per exemple les dificultats que tenen els estudiants per poder cursar determinades matèries optatives.

La titulació considera poc realista la possibilitat de finalitzar la carrera en quatre anys. En aquest sentit, el 56% del professorat creu que la càrrega lectiva que han d'assumir els estudiants és excessiva. Això fa que no disposin de prou temps per treballar les assignatures i per consultar la bibliografia i que facin servir els apunts de classe com a principal eina per a l'estudi.

Taula 6. Distribució d'alumnes a la titulació. Curs 1998-1999

Història, UAB	
Mitjana d'alumnes per grup de 1r curs	
Teoria	114
Pràctica	59
Mitjana d'alumnes de nou ingrésde 1r curs	
Teoria	84
Pràctica	43
Mitjana d'alumnes per grup de 1r cicle	
Teoria	107
Pràctica	68
Mitjana d'alumnes per grup de 2n cicle	
Teoria	58
Pràctica	33
Alumnes totals	1.223
Alumnes equivalents a temps complet	1.026

L'atenció tutorial es limita al compliment de la normativa fixada per la Facultat de Filosofia i Lletres. Els professors tenen unes hores de visita fixes però, en general, els alumnes en fan un ús molt limitat, possiblement com a conseqüència de la sobrecàrrega de crèdits que gairebé no els deixa temps lliure entre hores lectives. El comitè extern ha constatat que els alumnes mostren un escepticisme previ sobre els beneficis que la consulta als professors pot proporcionar-los, i també que els professors mostren poc compromís amb la tasca pedagògica de la tutoria. En aquest sentit, i recollint una proposta del comitè intern, recomana l'impuls d'un programa institucional d'atenció tutorial.

Pel que fa als sistemes d'avaluació, el 41% de les assignatures utilitza un sistema únic, mentre que la resta combina diferents recursos. El mètode més emprat és la prova escrita, tot i que també es fan servir els treballs, els comentaris de text, les recensions de llibres, etc. Ambdós comitès consideren adequades les fórmules d'avaluació emprades, especialment tenint en compte el nombre d'alumnes per grup de docència. Els calendaris d'avaluació es fixen i es fan públics a la Guia de l'Estudiant a començament de curs.

Taula 7. Resultats acadèmics. Curs 1998-1999

Història, UAB	
Taxa d'èxit 1r curs	
1a convocatòria	77%
2a convocatòria	76%
Taxa d'èxit 1r cicle	
1a convocatòria	73%
2a convocatòria	68%
Taxa d'èxit 2n cicle	
1a convocatòria	82%
2a convocatòria	73%
Rendiment acadèmic	
1r curs	63%
1r cicle	60%
2n cicle	72%
Mitjana del nombre de titulats (1996-1999)	135
Taxa de graduació (plans reformats)	0,54

Quan als resultats acadèmics (vegeu la taula 7), i en especial la taxa de graduació, el comitè extern considera que hauria de millorar. D'altra banda, es constata un percentatge significatiu d'abandonaments. Val a dir, però, que, de cada quatre alumnes que comencen la carrera, tres l'acaben, tot i que el 64% ho fa en més de cinc anys.

Professorat

En termes absoluts, el volum de la plantilla de professors pot considerar-se apropiat per atendre els objectius de la titulació. De fet, l'ensenyament té alguns dels millors especialistes en la matèria, tant de l'àmbit català com estatal. Així mateix, la proporció de doctors és molt elevada i assegura un nivell científic suficient. Amb tot, s'observen desequilibris interns entre departaments, que denoten la manca d'una política de planificació docent.

El comitè extern opina que la distribució de les diferents categories de professorat és correcta, malgrat que ha detectat certs desequilibris: un nombre baix de professors ajudants que contrasta amb el nombre elevat d'associats, la presència escassa (9%) de catedràtics en assignatures de primer curs i un procés d'envelliment de la plantilla que no disposa d'una política activa de renovació.

Taula 8. Dedicació docent del professorat. Curs 1998-1999

	Història, UAB
Professorat ordinari	65%
Catedràtics d'universitat	20%
Titulars d'universitat	44%
Catedràtics d'escola universitària	0%
Titulars d'escola universitària	1%
Associats	20%
Altres	15

Instal·lacions

En general, els espais són adequats per a la docència, tot i que manquen aules dedicades a les pràctiques (laboratoris, magatzems de conservació de materials arqueològics, etc.). Les aules de docència de teoria estan ben equipades, però a les especialitzades, com són les de seminaris, s'hi observen limitacions.

El comitè extern d'avaluació valora positivament l'aplicació del pla de renovació informàtica, que ha de permetre superar les limitacions actuals (pocs punts de connexió a la xarxa, escasses sales de docència i manca d'accessibilitat al personal tècnic) en un termini de temps raonable. La biblioteca d'humanitats actual és un dels punts forts de la Facultat de Lletres i se'n valoren positivament tant les instal·lacions com els espais disponibles i els fons bibliogràfics. També es fa una valoració positiva del fons de revistes de l'hemeroteca. Amb tot, el comitè extern assenjala la conveniència d'ampliar l'horari d'atenció als usuaris.

Relacions externes

La relació amb l'entorn immediat de la titulació és escassa i no respon a una projecció institucional, sinó que es limita als contactes personals dels diferents professors. No es detecten moviments per introduir-se en cercles oficials més o menys propers. Ara bé, cal esmentar les relacions que mantenen els professors (centrades en determinades àrees) amb universitats catalanes, de l'Estat i de la resta de països de la UE.

No hi ha establerts convenis de pràctiques o de col·laboració amb empreses. En aquest sentit, el comitè extern creu que caldria posar en marxa un pla d'acció que permetés impulsar aquesta dimensió, tal com assenjala el comitè intern en el seu autoinforme.

Quant als programes d'intercanvi Erasmus-Sòcrates, si bé encara es considera que tenen un abast reduït, reben una valoració molt positiva de tots els col·lectius implicats, especialment per l'augment de participants durant els últims anys.

Així, el curs 2000-2001, la titulació va acollir divuit alumnes d'universitats europees, mentre que el curs 1999-2000 tan sols n'havia acollit tretze.

Recerca

La titulació duu a terme una tasca important de recerca. En general, el comitè extern la valora positivament i en destaca la important producció realitzada, així com la presència de grups consolidats d'investigació. El comitè extern ha subratllat, d'una banda, el nombre elevat de tesis llegides, que connecta de forma especialment privilegiada la recerca amb la docència, sobretot a escala de doctorat, i, de l'altra, el nombre de convenis de col·laboració signats i l'important grau de distribució d'aquests convenis, tant pel que fa als departaments com a les persones.

Quant a la naturalesa, el tipus i la quantia econòmica dels convenis de col·laboració, el comitè extern considera que són positius, especialment si es comparen amb el que és habitual en aquestes àrees de coneixement (humanitats). Així mateix, destaca de forma molt favorable el fet que la majoria de les entitats que patrocinen la recerca pertanyin a un context territorial relativament proper, ja que considera que això és un indicador evident del compromís de la titulació amb la pròpia realitat cultural.

Amb tot, el comitè extern considera necessari que la titulació estableixi més convenis amb altres universitats o institucions de recerca de la resta de l'Estat o internacionals. En aquest punt, assenyala que les realitats ja existents s'han basat gairebé en exclusiva en els esforços personals dels components dels mateixos grups. Per tant, recomana impulsar mecanismes de suport institucional a la recerca.