

## Introducció

L'ensenyament de Psicologia de la URV s'ha avaluat en el marc del programa 2000 de l'Agència per a la Qualitat del Sistema Universitari a Catalunya.

La primera fase de l'avaluació va començar amb la constitució del comitè intern i va concloure amb el lliurament de l'informe intern el mes de maig de 2001. En el comitè intern hi havia una representació adequada de professors, alumnes i personal d'administració i serveis de la titulació.

La visita del comitè extern d'avaluació va tenir lloc durant el mes de maig de 2001 i l'informe extern va ser lliurat el mes de juliol de 2001. En el comitè extern hi havia professors d'altres universitats, un professional de la psicologia i un expert en processos d'avaluació.

En general, el procés d'avaluació s'ha desenvolupat de manera satisfactòria i en un clima de col·laboració entre ambdós comitès.

## Context institucional

La titulació de Psicologia s'imparteix a la Facultat de Ciències de l'Educació i Psicologia, que a més integra la llicenciatura de Pedagogia i les diplomatures d'Educació Social i de Mestre en les seves sis especialitats (Educació Especial, Educació Infantil, Educació Primària, Educació Musical, Educació Física i Llengües Estrangeres). Segons l'opinió del comitè extern, aquesta distribució del centre possiblement provoca que la titulació adopti una línia més educativa que social i clínica.

A Catalunya, l'ensenyament de Psicologia també s'imparteix a la UB, la UAB, la UdG, la URL i la UOC.

L'ensenyament actual ha passat per diferents etapes vinculades als canvis socials, culturals, econòmics i polítics de la universitat espanyola. Els seus inicis estan vinculats a la Universitat de Barcelona, ja que aquests estudis n'eren una delegació. Amb la creació de la URV (1991), es va posar en marxa el nou pla d'estudis, el curs 1993-1994, que és el mateix que l'actual, però que ara es troba en procés de revisió. En el marc de la URV, tant la Facultat com la titulació tenen una posició força consolidada.

**Taula 1. Dades generals de la URV. Curs 1999-2000**

	Psicologia, URV
Alumnes de l'ensenyament	476
Alumnes de l'ensenyament a tot Catalunya	6.101
Alumnes totals matriculats a la URV	11.737
Alumnes de cicle llarg a la URV	5.899
Percentatge d'alumnes de la titulació respecte dels alumnes totals de la URV	4%
Percentatge d'alumnes de la titulació respecte dels alumnes totals de cicle llarg de la URV	8,1%
Percentatge d'alumnes respecte del total d'alumnes de la titulació a Catalunya	8%

Pel que fa a la inserció laboral dels graduats, no se'n disposa de dades concretes. Ara bé, a partir d'una primera aproximació es constata l'existència d'un entorn amb una demanda important de graduats i un grau d'inserció raonable, tot i que la qualitat de les ofertes de feina provoca alguns dubtes. En aquest sentit, el comitè extern recomana obtenir més i més bona informació sobre aquest aspecte, no tan sols per garantir els objectius fundacionals del centre quant a la inserció dels graduats, sinó també perquè conèixer possibles nous jaciments d'ocupació ajudarà la titulació a definir un currículum per al nou pla d'estudis més adequat a les necessitats socials.

## L'accés a l'estudi

La principal via d'accés al primer curs són les PAU (més del 90% dels alumnes). Gairebé tots els estudiants que accedeixen a aquesta titulació han sol·licitat l'estudi i el centre com a primera opció (el 75%). La nota de tall per al curs 1999-2000 ha estat de 5,89 i el comitè extern la considera correcta. També cal destacar que hi ha un percentatge significatiu d'estudiants amb notes mitjanes altes en el seu expedient (vegeu la taula 4). D'altra banda, el 81,6% dels alumnes nous són dones (dada del curs 1998-1999).

Es constata que els alumnes nous procedeixen de diversos itineraris de batxillerat. Aquest fet, juntament amb la poca informació prèvia que reben els alumnes abans de matricular-se, fa que molts tinguin dificultats per seguir les assignatures en àrees clau com ara les matemàtiques o la biologia. En aquest sentit, el comitè extern recomana emprendre accions per anivellar els coneixements previs, per tal d'intentar reduir l'elevat nombre de fracassos acadèmics que es donen.

La titulació no s'ha vist afectada encara pel nou context de davallada de la demanda d'accés a la universitat que ja han viscut altres estudis. Ara bé, segons l'opinió del comitè extern, caldrà estar atents a la seva evolució.

**Taula 2. Demanda d'accés a la titulació. Curs 1999-2000**

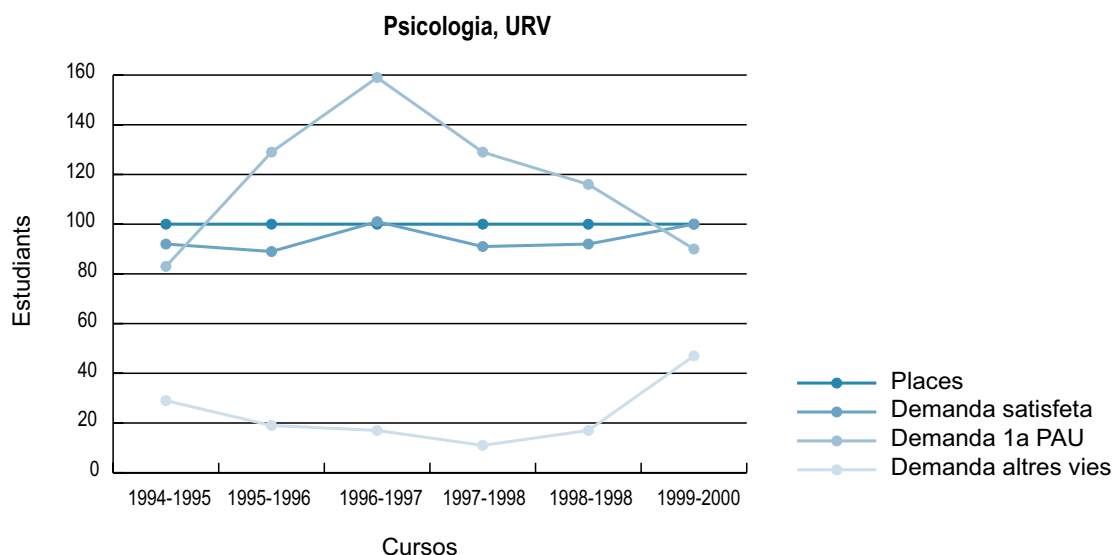
Titulació	Places ofertes*	Demanda global	Ràtio demanda/ oferta	Demanda 1a opció		Demanda satisfeta global
				PAU	Altres	
<b>Psicologia, URV</b>	100	133	1,4	90	41	100

\* Places ofertes a Catalunya: 1.209  
Demanda en 1a opció a Catalunya: 1.809

**Taula 3. Notes de tall. Evolució 1995-2000**

Titulació	Via d'accés PAU				
	1995-1996	1996-1997	1997-1998	1998-1999	1999-2000
<b>Psicologia, URV</b>	5,76	5,95	5,94	5,93	5,89

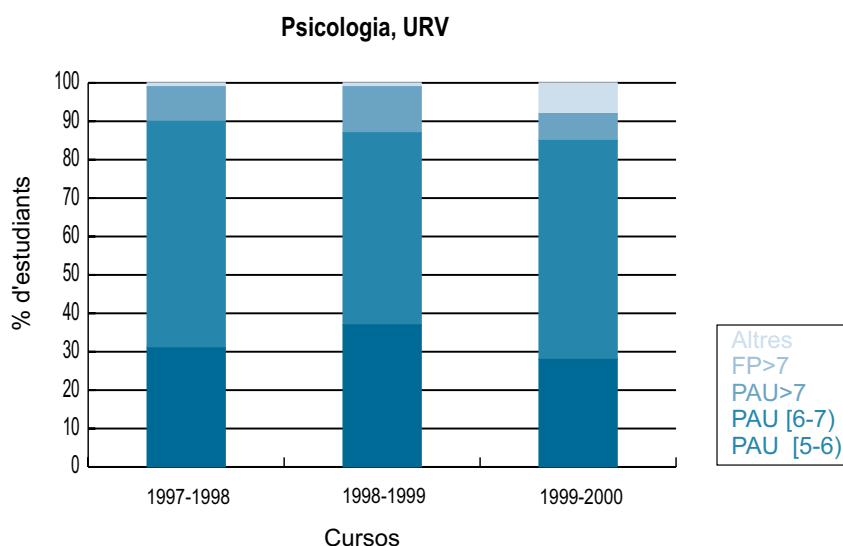
Nota de tall equivalent. Curs 1999-2000: 5,97



**Taula 4. Distribució dels alumnes de 1r curs per notes i vies d'accés**

Titulació	Via d'accés PAU								
	Curs 1997-1998			Curs 1998-1999			Curs 1999-2000		
	[5-6]	[6-7]	>7	[5-6]	[6-7]	>7	[5-6]	[6-7]	>7
<b>Psicologia, URV</b>	31%	59%	9%	37%	50%	12%	28%	57%	7%

La suma de la distribució d'alumnes d'accés via PAU per a cada curs ha de sumar el 100%. Si això no passa, la diferència fins el 100% correspon als alumnes que han accedit a la titulació per altres vies.



La titulació ha establert mecanismes adequats d'atenció i acollida de nous alumnes. Així, cada any s'organitzen sessions conjuntes d'informació, que es continuen amb reunions individualitzades amb els tutors respectius.

## Fites, objectius i planificació

A part de la declaració del Reial decret 1428/1990, de 26 d'octubre, en què es diu que la titulació té la voluntat de "donar formació científica adequada en els aspectes bàsics i aplicats de la Psicologia", la Facultat no té establerts els objectius, si bé és conscient de la necessitat d'establir-los. En aquest sentit, el procés d'avaluació ha obert un període d'anàlisi i de reflexió que pot ajudar, segons el comitè intern, a fer una definició ajustada dels objectius i de l'orientació del nou pla d'estudis. El comitè extern recomana establir els objectius i també els mecanismes adequats per assolir-los i revisar-los, tenint en compte que la URV disposa d'un pla estratègic de qualitat que s'ha considerat una bona eina per dissenyar-los.

Cal destacar que l'objectiu fundacional de la Facultat d'atendre els aspectes professionals relatius als recursos humans i a l'àrea psicopatològica no s'ha recollit en la relació dels objectius actuals de l'estudi.

## El programa de formació

El pla d'estudis actual, vigent des del 1994, té un volum global de 300 crèdits, repartits al llarg de dos cicles de dos anys cadascun. Actualment aquest pla està revisant-se i pendent d'aprovació. El pla d'estudis nou és generalista i no ofereix cap itinerari per a l'especialització. Segons el comitè extern, la nova proposta hauria de ser més innovadora i caldria que establis trets distintius per a la titulació, ja que, com que no disposa d'objectius específics, té un pla molt similar al de la resta d'ensenyaments de Psicologia de les altres universitats.

Inicialment el pla d'estudis pretenia oferir als alumnes la possibilitat de cursar itineraris d'especialització per mitjà de les assignatures optatives. Però s'ha trobat amb limitacions clares, especialment de recursos humans, que impedeixen activar tota l'oferta d'aquestes assignatures, que han esdevingut "obligatòries" i que els alumnes acaben escollint per raons d'horari. De moment, hi ha optatives que s'activen cada dos anys. D'altra banda, el comitè extern constata que hi ha un dèficit formatiu en les àrees més aplicades de la Psicologia.

Taula 5. El programa de formació

Psicologia, URV	
Publicació al BOE	3.2.1994
Anys de durada	4
Pla d'estudis	
Crèdits troncal i obligatoris	228
Teoria	152
Pràctica	76
Crèdits optatius	42
Crèdits de lliure elecció	30
Total	300
Grau mínim de practicitat obligatòria	33,3%
Nombre d'assignatures optatives ofertes	26
Oferta de crèdits optatius propis	94,5
Percentatge de crèdits optatius al pla d'estudis	14%
Relació d'optativitat	2,2
Projecte final de carrera / Pràcticum	Si
Pràctiques en empreses	Si

El comitè intern destaca que els continguts de les assignatures estan excessivament condensats, especialment en les de pocs crèdits, i que, en general, no hi ha temps d'aprofundir en els coneixements. Tot això genera en els alumnes una sensació de pressa, cosa que explicaria que el rendiment acadèmic no sigui l'òptim. En aquest sentit, la Facultat es planteja la possibilitat d'allargar un any la durada de l'ensenyament, plantejament que el comitè extern considera que no està prou justificat.

La dimensió pràctica del pla d'estudis (33% dels crèdits) és valorada positivament per tots dos comitès. Comprèn, d'una banda, els crèdits pràctics de les assignatures i, de l'altra, el pràcticum, de 9 crèdits. Totes les assignatures destinen un terç dels seus crèdits a les pràctiques. Així, a les assignatures bàsiques es fan pràctiques amb ordinadors, simulacions, pràctiques neurofisiològiques en laboratoris, etc., mentre que a les assignatures aplicades es resolen problemes a classe, s'analitza material audiovisual, es fan lectures d'articles, etc. Les pràctiques externes, o pràcticum, estan molt consolidades al centre i tenen una bona seqüenciació en relació amb el pla d'estudis. Cada alumne, durant el darrer curs, realitza una estada professional en alguna institució o organisme amb el qual la titulació té signats convenis de col·laboració. En general hi ha prou oferta de places, però tendeixen a concentrar-se en àrees determinades, com és l'educació, en detriment d'altres com són la social o la d'organització.

Els programes de les assignatures que publica la Facultat contenen informació adequada sobre els objectius, el temari, la bibliografia, els mètodes d'avaluació, etc. Tot i així, el comitè extern opina que caldria especificar encara més els objectius, els continguts i l'avaluació de les pràctiques.

### Desenvolupament de l'ensenyament

El comitè intern considera que se segueix una metodologia docent adient, tot i les limitacions que provoca l'elevat nombre d'alumnes per classe, especialment a les assignatures teòriques, fet que dificulta l'ús d'estratègies docents participatives. Així doncs, l'estratègia més emprada és la lliçó magistral, que sovint es complementa amb l'ús de transparències. El comitè intern considera que el nombre d'alumnes per grup és excessiu.

Pel que fa al nombre d'hores setmanals que els alumnes han de dedicar a l'estudi, es considera que hauria de ser de 14. Així, el conjunt d'hores setmanals de dedicació dels alumnes a la carrera és, entre hores de classe i d'estudi, de 37 aproximadament. D'altra banda, el comitè extern recomana revisar l'organització horària de les classes per tal de millorar l'organització de les hores lectives que s'han de fer cada dia.

La normativa de la URV garanteix el compliment formal de les tutories. Ara bé, els alumnes en fan poc ús i es concentra, bàsicament, en els períodes d'exàmens. En general, però, la dimensió reduïda del centre afavoreix que es doni una relació bona i fluida entre alumne i professor. Cal destacar que des del curs 2000-2001 s'ha posat en marxa un sistema personalitzat d'atenció tutorial pel qual cada professor es responsabilitza del seguiment d'un grup d'uns 30 alumnes. Segons el comitè extern, aquest pot ser un bon mecanisme per millorar l'atenció als estudiants i, en conseqüència, els seus resultats acadèmics. Tanmateix, recomana definir de forma més precisa allò que s'espera dels tutors i proporcionar-los més eines per dur a terme la seva tasca.

**Taula 6. Distribució d'alumnes a la titulació. Curs 1998-1999**

Psicologia, URV	
Mitjana d'alumnes per grup de 1r curs	
Teoria	138
Pràctica	56
Mitjana d'alumnes de nou ingrés de 1r curs	
Teoria	92
Pràctica	37
Mitjana d'alumnes per grup 1r cicle	
Teoria	127
Pràctica	48
Mitjana d'alumnes per grup 2n cicle	
Teoria	98
Pràctica	49
Alumnes totals	
	476
Alumnes equivalents a temps complet	
	447

El mètode més utilitzat per avaluar els alumnes és l'examen final escrit; també es fan proves tipus test o de preguntes curtes. El 58% dels professors considera que la metodologia d'avaluació és adequada. D'altra banda, els alumnes coneixen amb prou temps les dates dels exàmens i de la seva revisió, el tipus de prova que hauran de fer, etc. Els mateixos alumnes consideren, però, que hi ha desigualtat en els criteris d'exigència segons l'assignatura i el professor i que els exàmens es concentren massa en el temps.

**Taula 7. Resultats acadèmics. Curs 1998-1999**

Psicologia, URV	
Taxa d'èxit 1r curs	
1a convocatòria	63%
2a convocatòria	61%
Taxa d'èxit 1r cicle	
1a convocatòria	68%
2a convocatòria	59%
Taxa d'èxit 2n cicle	
1a convocatòria	79%
2a convocatòria	70%
Rendiment acadèmic	
1r curs	59%
1r cicle	66%
2n cicle	77%
Mitjana del nombre de titulats (1996-1999)	
	40,6
Taxa de graduació	
	0,46

Tant el comitè extern com l'intern consideren que els resultats acadèmics són baixos (vegeu la taula 7) i que el nombre elevat d'abandonaments (20% dels alumnes durant la carrera) i les taxes baixes de graduació haurien de ser objecte d'una reflexió. En aquest sentit, també s'ha detectat l'existència d'assignatures "coll d'ampolla", és a dir, en què s'acumula un gran nombre de repetidors, especialment a primer curs. Aquesta situació genera disfuncions greus en el desenvolupament normal de l'ensenyament.

## Professorat

Segons l'opinió d'ambdós comitès, ni el nombre ni el perfil del professorat no és encara l'adequat als requeriments de la titulació. Així, s'ha constatat que no hi ha prou professors a temps complet, fet que, entre d'altres, impedeix desdoblar els grups de pràctiques. A més a més, hi ha àrees de coneixement amb un sol professor titular i, en general, caldria incrementar el percentatge de doctors. Malgrat aquestes circumstàncies, globalment es pot considerar que el professorat és bo i que té una gran dedicació. La consolidació de la plantilla és un requisit necessari per a l'èxit del nou pla d'estudis.

Amb referència a les polítiques de formació del professorat, des de la URV es duen a terme activitats generals en aquest sentit. A més a més, hi ha un projecte específic de formació per a professors del Departament de Psicologia relacionat amb temes docents i de recerca que, segons el comitè extern, pot representar una bona eina per a la millora.

**Taula 8. Dedicació docent del professorat. Curs 1999-2000**

	Psicologia, URV
Professorat ordinari	54,9
Catedràtics d'universitat	4,6%
Titulars d'universitat	45,2%
Catedràtics d'escola universitària	0%
Titulars d'escola universitària	5,1%
Associats	38,1%
Altres	7%

## Instal·lacions

Tant el comitè intern com l'extern destaquen positivament l'esforç important d'adequació i de millora dels espais de la titulació que s'ha dut a terme els últims anys. No obstant això, els dos edificis de què disposa la Facultat presenten certes deficiències. D'una banda, en una àrea de l'edifici de despatxos s'han observat problemes estructurals, tot i que no afecten la zona destinada actualment a despatxos de professors. De l'altra, els aularis tenen limitacions acústiques i de visió. Així mateix, hi ha un dèficit significatiu de laboratoris tant de docència com de recerca. La biblioteca, condicionada recentment, presenta alguns problemes de soroll i de climatització. En un altre sentit, els fons de la biblioteca encara no són suficients per a les necessitats de la titulació, a excepció de l'àrea de Ciències de l'Educació.

Finalment, cal assenyalar que hi ha deficiències quant a la seguretat del centre, que no disposa d'un pla d'evacuació de l'edifici.

## Relacions externes

La titulació manté contactes exteriors amb empreses i institucions del seu entorn social i professional immediat per mitjà dels pràcticums que els alumnes hi duen a terme. Ara bé, més enllà d'aquest entorn i dels contactes amb el Col·legi de Psicòlegs i la Conferència de Degans de Psicologia, la titulació no té gaire relació ni amb altres universitats ni amb institucions de fora de Tarragona.

La participació d'alumnes i de professors en el programa d'intercanvi Erasmus és pràcticament testimonial, i tant el comitè intern com l'extern estan d'acord en la necessitat d'impulsar-la.

Tots dos comitès valoren positivament la recerca i les publicacions que duen a terme alguns professors de la titulació, però assenyalen un desequilibri important en aquest sentit, ja que en un mateix departament hi ha moltes àrees de coneixement diferents (bàsiques i aplicades) que tenen tradicions de recerca molt diverses. Els comitès recomanen millorar la coordinació i la comunicació entre aquestes àrees. El comitè extern seria partidari de reorganitzar, tot tendint a reduir, les línies de recerca, i també d'incentivar una política de foment de beques de col·laboració per tal d'implicar els alumnes de segon cicle en la recerca.