

**Avaluacions a les universitats privades:
Mestre. Especialitat en Educació Infantil (1r cicle) URL**

Introducció

La titulació de Mestre en Educació Infantil de la URL va ser avaluada dins el programa d'avaluació institucional de l'Agència per a la Qualitat del Sistema Universitari a Catalunya de 1999, juntament amb la titulació de Psicologia. Ambdues s'imparteixen a la Facultat de Psicologia i Ciències de l'Educació Blanquerna.

La constitució del comitè d'avaluació intern va tenir lloc el mes d'abril de 1998. El procés d'autoavaluació va durar disset mesos. En el comitè d'avaluació intern, hi han participat representants de la direcció del centre, del professorat, del personal d'administració i serveis i dels estudiants.

El comitè extern, que va visitar la titulació el gener de 2000, va ser nomenat per l'Agència i l'han integrat tres membres: un acadèmic, un professional i un metodòleg.

Els processos d'avaluació interna i externa han transcorregut amb normalitat.

Context institucional

Els estudis de magisteri de Blanquerna s'inicien l'any 1948 a l'Escola de l'Església del Sagrat Cor. Posteriorment, aquest centre es fusiona amb l'Escola de Sant Joan Baptista de la Salle i col·labora amb la de Sant Joan Bosco dels Salesians. El 1974 l'escola s'adscriu a la Universitat de Barcelona i passa a dir-se Escola Universitària de Mestres Blanquerna. El 1991, es crea la Fundació Blanquerna, membre fundador de la Universitat Ramon Llull, i el 1996, l'Escola Universitària de Mestres Blanquerna i la Facultat de Psicologia i Pedagogia es constitueixen en la Facultat de Psicologia i Ciències de l'Educació, on s'imparteix les diplomatures de Magisteri i Logopèdia i les llicenciatures de Psicologia, Pedagogia i Psicopedagogia. Encara s'han de superar alguns aspectes d'aquesta fusió, sense oblidar la rica herència pedagògica de les titulacions més antigues. De totes formes, el procés ha generat il·lusió i noves expectatives entre els responsables del centre.

El nombre d'alumnes en el conjunt dels estudis de Magisteri és de 1.429, 425 dels quals estudien l'especialitat d'Educació Infantil.

Taula 1. Dades generals de la URL. Curs 1998/99 ¹

	Educació Infantil
Alumnes de l'ensenyament	425
Alumnes de l'ensenyament a tot Catalunya	3.411
Alumnes totals matriculats a la URL	12.916
Alumnes de cicle curt a la URL	6.710
% Alumnes respecte dels alumnes totals de la URL	3.3%
% Alumnes respecte dels alumnes de cicle curt de la URL	6%
% Alumnes respecte del total d'alumnes de la titulació a Catalunya	12.4%

(1) Les dades agrupen el sistema universitari públic i privat.

Accés

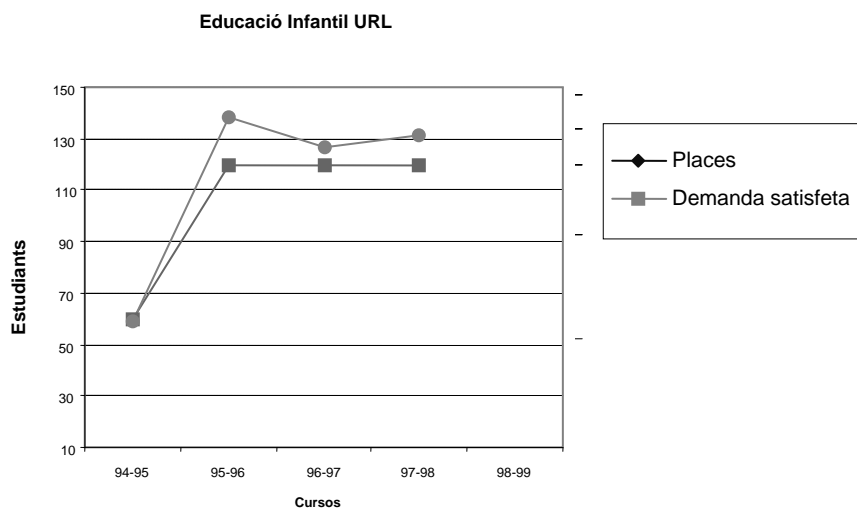
Per accedir a la titulació els estudiants han de passar una doble selecció, que varia en funció de la seva via d'accés, i al final de la qual s'obté una nota ponderada. Aquesta nota, per als alumnes que accedeixen de PAAU, s'obté de la mitjana del 75% de la nota de les PAAU, i el 25% de la nota obtinguda en el test psicotècnic que realitza la titulació. Pels alumnes llicenciats i/o diplomats, la nota consisteix en un 75% de la del seu expedient acadèmic i un 25% de la del test. Per als alumnes que provenen de la Formació Professional, la nota final consisteix en un 65% de la de FP, un 25% de la del test i un 10% de l'obtinguda en una redacció de 150 paraules en català.

La titulació de Mestres, especialitat d'Educació Infantil, ofereix 120 places de nou ingrés als estudis. La demanda global en primera opció se situa en 263 peticions. Això vol dir que la demanda supera l'oferta en més del doble. Entre els alumnes que demanen entrar a la titulació com a primera opció, el 53% provenen de PAAU, el 36% de FP i la resta d'altres vies. La demanda satisfeta és del 109% –131 alumnes de nou ingrés.

Taula 3. Demanda d'accés a la titulació. Curs 1998/99

Titulació	Places ofertes	Demanda global 1a opció	Ratio demanda/oferta	Demanda 1a opció		Demanda satisfeta global
				PAAU	FP	
Educació Infantil	120	263	2.2	114	76	131

Places ofertes a Catalunya: 612
Demanda en 1a opció a Catalunya: 868

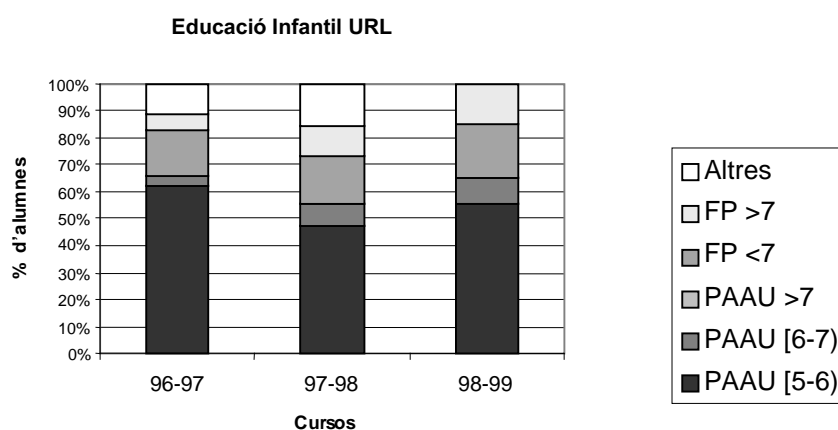


Taula 4. Distribució dels alumnes de 1r curs per notes i via d'accés

Universitat	Via de accés PAAU								
	Curs 1996/97			Curs 1997/98			Curs 1998/99		
	[5-6]	[6-7]	>7	[5-6]	[6-7]	>7	[5-6]	[6-7]	>7
Educació Infantil, URL	62	4	0	47	8	0	55	10	0

Universitat	Via de accés PAAU								
	Curs 1996/97			Curs 1997/98			Curs 1998/99		
	[5-6]	[6-7]	>7	[5-6]	[6-7]	>7	[5-6]	[6-7]	>7
Educació Infantil, URL	0	17	6	0	18	11	0	20	15

Totes les dades s'ofereixen en percentatge.



Metes, objectius i planificació

L'equip directiu de magisteri va elaborar, el curs 1993/94, un document d'ús intern on constava el perfil, els objectius, el pla d'estudis i el pla d'acció tutorial per a cada especialitat de la formació. Amb l'adaptació del pla d'estudis a les noves directrius, l'any 1998, s'elabora un nou document sobre la identitat dels estudis de magisteri.

Explícitament, el centre pretén llicenciar mestres amb una formació humanística àmplia, una orientació cristiana i una preparació acadèmica i professional adequada a les necessitats de la societat actual. Es posa èmfasi en l'ús d'una metodologia docent personalitzada, una formació teoricopràctica rigorosa i una atenció individualitzada a l'alumnat, en el marc d'unes relacions humanes cordials.

El programa de formació

El pla d'estudis de la titulació segueix les directrius generals del títol RD 1497/1987, de 27 de novembre i la seva modificació de l'11 de juny de 1994. Es compon de 207 crèdits, distribuïts en assignatures obligatòries -177-, optatives -9- i de lliure elecció -22-. L'ensenyament s'estructura de manera molt similar als de la resta de l'Estat. Del pla d'estudis, en destaca la seva elevada càrrega d'obligatorietat i l'exigència que l'alumne cursi tres assignatures de caràcter religiós amb un total de 18 crèdits. Això és coherent amb la declaració explícita d'inspiració cristiana que defensa la institució i que dona la possibilitat als alumnes d'obtenir el certificat de capacitació religiosa, que l'habilita per impartir classes de religió catòlica als centres escolars.

Taula 5. El programa de formació

Educació Infantil	
Publicació en el BOE	25.6.97
Anys de durada	3
Pla d'estudis	
Crèdits troncats i obligatoris	177
<i>Teoria</i>	84
<i>Pràctica</i>	93
Crèdits optatius	9
Crèdits de lliure elecció	22
<i>Total</i>	207
Grau mínim practicitat	
	52.5%
Nombre d'assignatures optatives ofertes	9
Oferta de crèdits optatius propis	40.5
% d'optatives al pla d'estudis	4.3%
Relació d'optativitat	4.5
Projecte final de carrera/ <i>Pràcticum</i>	
	Sí
Pràctiques en empreses	
	Sí

La càrrega docent obligatòria redueix l'opcionalitat del pla i impedeix que es pugui reforçar l'especialitat. L'alumne disposa de poques matèries optatives que li permetin fer itineraris curriculars propis i adaptar el pla d'estudis a les seves necessitats. La inscripció a les optatives es fa seguint un criteri de qualificacions, per la qual cosa molts alumnes no poden accedir a les assignatures que desitgen cursar. La lliure configuració, d'altra banda, presenta alguns problemes d'encavalcament dels horaris. En aquest sentit, durant l'avaluació externa, es va posar de manifest la necessitat d'augmentar l'optativitat en una futura revisió del pla d'estudis, la qual cosa permetria incloure matèries importants com ara Multiculturalitat, Educació Vial, Educació en Valors, Educació per a la Pau, etc.

No hi ha una correspondència real entre els crèdits del pla d'estudis (207) i els reals, que poden arribar fins a 240, amb la realització del *pràcticum*. Això es podria solucionar augmentant l'equivalència dels crèdits del *pràcticum* a 20 hores.

L'estructura dels programes de les assignatures és correcta. Totes les assignatures tenen definits els seus objectius, els continguts i la metodologia docent, així com un ampli capítol dedicat a l'avaluació dels aprenentatges i, en algunes matèries, la bibliografia és molt extensa. No obstant això, en els programes, seria convenient diferenciar entre criteris i procediments d'avaluació; donar una visió més àmplia i global de l'estat actual de les matèries identificant els grans corrents i línies de pensament en què es configura el saber actual i unificar els criteris referents a la bibliografia.

El desenvolupament de l'ensenyament

La classe magistral és l'estratègia metodològica més emprada per impartir els crèdits teòrics, seguida del treball en grup, l'exposició dels alumnes a classe i l'ús d'audiovisuals. D'altra banda, tant els seminaris com les assignatures organitzen activitats com cine-fòrums, conferències, exposicions, projectes de treball, etc. sobre temes d'interès per als alumnes de la titulació.

S'observa que, tant els grups de primer curs com els de primer cicle, són d'entre 66 i 69 alumnes per als crèdits teòrics i entre 33 i 46 per als crèdits pràctics. El nombre d'estudiants

de nou ingrés als grups de primer se situa en el 91% de mitjana. Aproximadament el 5% dels alumnes matriculats a l'ensenyament segueixen els estudis a temps parcial.

Taula 6. Distribució d'alumnes a les titulacions

	Educació Infantil
<i>Mitjana d'alumnes per grup de 1r curs</i>	
Teoria	66
Pràctica	46
<i>Mitjana d'alumnes de nou ingrés de 1r curs</i>	
Teoria	60
Pràctica	43
<i>Mitjana d'alumnes per grup 1r cicle</i>	
Teoria	69
Pràctica	33
Alumnes totals	425
Alumnes equivalents a temps complet	402

La titulació compta amb tres modalitats diferents de tutories. En primer lloc, la de l'assignatura, que suposa una dedicació del professorat d'una hora i mitja per cada matèria de tres hores setmanals, i en què els alumnes reben atenció individualitzada en les franges horàries previstes. En segon lloc, existeix la figura del tutor de grup-classe, que dedica una hora setmanal a la tutoria i, finalment, hi ha el tutor de seminari. Els alumnes del centre opinen que l'acció tutorial es duu a terme correctament i que representa un punt fort del sistema educatiu de la URL, ja que permet millorar els processos d'ensenyament-aprenentatge i que els alumnes rebin un assessorament personalitzat. No obstant això, el comitè extern recorda que un dels principals objectius de les tutories és el d'acompanyar l'alumne en el procés de construcció de la seva intersubjectivitat i que, per aquest motiu, caldria treballar per enfortir la seva autonomia personal i professional.

Taula 7. Resultats acadèmics

	Educació Infantil
<i>Taxa d'èxit 1r curs</i>	
1a convocatòria	84%
2a convocatòria	75%
<i>Taxa d'èxit 1r cicle</i>	
1a convocatòria	88%
2a convocatòria	74%
<i>Rendiment acadèmic</i>	
1r curs	88%
1r cicle	92%
Mitjana del nombre de titulats (1996/99)	108
Taxa de graduació	0.78 ¹

(1) $0 < \text{taxa} < 1$

Els resultats acadèmics de la titulació són molt elevats, tal i com demostren les taxes d'èxit i de rendiment, tant de primer curs com del conjunt de l'ensenyament. No obstant això, hi ha una important diferència de rendiment acadèmic entre el grup d'alumnes del matí –més nombrós– i el de la tarda. La taxa de graduació se situa en el 0.78. En algunes assignatures, es donen resultats acadèmics poc satisfactoris que la titulació intenta corregir a través de l'ajuda personal a l'alumne i l'ús de l'aula d'autoaprenentatge.

Els alumnes de la titulació estan molt motivats pels estudis, com ho constata el fet que hagin de superar dues proves selectives, com a mínim, i pagar una matrícula cara per accedir a

l'ensenyament. En part, aquesta gran motivació també està relacionada amb les bones expectatives de futures sortides professionals. L'alumnat comparteix la idea que estudiar magisteri al Blanquerna és una garantia important per a l'obtenció d'un bon lloc de treball. El professorat valora molt positivament l'actitud que els alumnes manifesten vers la professió de Mestre d'Educació Infantil. No obstant això, un percentatge molt important de professors opina que els alumnes de nou ingrés no tenen els coneixements conceptuals ni les habilitats bàsiques necessàries per iniciar els estudis universitaris.

Finalment, cal destacar l'alt grau de feminització que es dona en els estudis de Mestre d'Educació Infantil, en general.

La participació de l'alumnat en la gestió, la docència i la investigació del centre és pràcticament nul·la. No gaudeixen de poder de decisió ni en l'equip directiu, ni en el de gestió acadèmica, ni en l'equip docent de curs ni en el consell d'especialitat. En els òrgans que contemplen la participació d'estudiants, com el consell de delegats de facultat, aquests només exerceixen funcions d'assessorament. En el propi pla estratègic de la facultat, elaborat per al bienni 1998-00, es recull la necessitat de promoure la participació de l'alumnat. En aquest sentit, el comitè extern d'avaluació recomana establir estructures que la facin possible.

Professorat

Destaca la dedicació a l'ensenyament del professorat i la bona opinió que tenen els alumnes de la seva tasca docent.

Taula 8. Dedicació docent del professorat

	Educació Infantil
Professorat Ordinari	35%
Catedràtics d'Universitat	0%
Titulars d'Universitat	0.8%
Catedràtics d'Escola Universitària	4.5%
Titulars d'Escola Universitària	29.3%
Associats	65.4%
Altres	0%

Com que la facultat és un centre privat, el professorat es regeix pel conveni marc de l'ensenyament privat i elegix els seus representants al comitè d'empresa. Un percentatge molt elevat del professors tenen una modalitat de contracte amb diferent dedicació horària. Un 35% del professorat és ordinari –fonamentalment titulars d'escola universitària– i un 65.4% és associat. Cal dir que la carrera docent del professorat del centre no està definida i, en aquest sentit, el comitè extern recomana establir un pla de promoció i reforçar l'estabilitat en el treball.

Un altre aspecte que caldria millorar és el baix nombre de professors doctors. La institució hauria de dissenyar un pla de formació del professorat que inclogui mesures per a la realització de tesis doctorals.

Recerca

Es reconeix molt positivament els esforços personals de molts professors i professores per implicar-se en processos de recerca, ja sigui en el mateix centre o en altres instàncies d'investigació de la ciutat. No obstant això, el nombre de professors doctors encara és molt

baix i la majoria dels grups de recerca, que han sorgit d'iniciatives personals, són poc competitius. A més a més, cap dels grups de recerca consolidats del centre té com a tema d'estudi matèries pròpies de l'especialitat d'Educació Infantil. El comitè d'avaluació extern va suggerir, com a proposta de millora, dissenyar i desenvolupar un pla que reculli mesures per adequar les infraestructures de la recerca, que determini les línies prioritàries d'investigació –disciplinar, didàctica, aplicada i en l'acció– i estableixi incentius. La constitució de línies prioritàries de recerca permetria reduir el nombre de grups d'investigació i atrauria l'interès del professorat més reticent a investigar.