



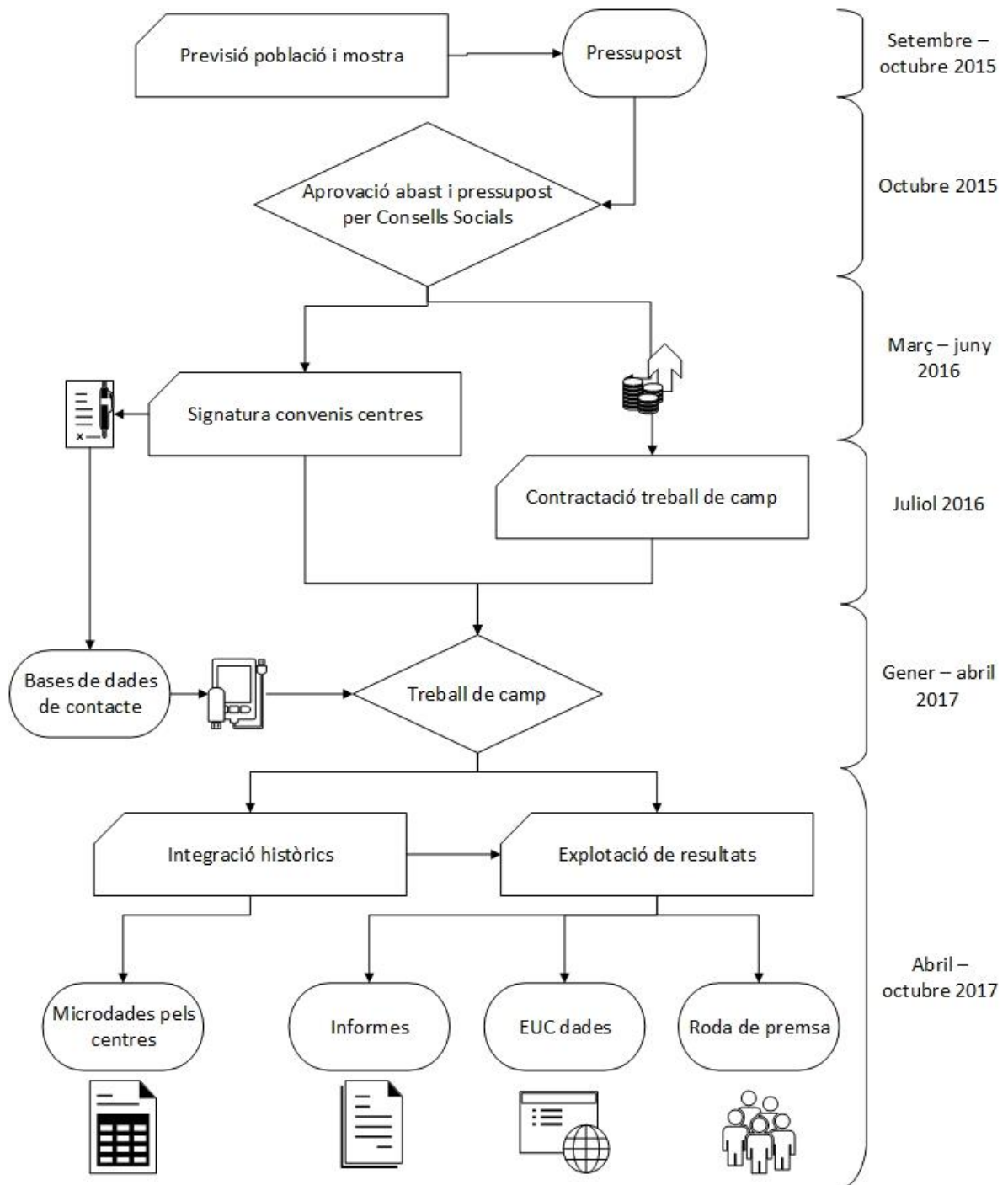
Agència
per a la Qualitat
del Sistema Universitari
de **Catalunya**

INFORME TÈCNIC DE L'ESTUDI D'INSERCIÓ LABORAL 2017

ÍNDEX DE CONTINGUTS

Cronograma del procés	3
Funcionament del treball de camp	4
Dades tècniques	4
Empresa del treball de camp	7
Incidències	7
Instruments de recollida	7
Resultats del treball de camp	12
Assoliment del treball de camp	12
Mostra per centre i estudi	13
Explotació de les dades	14
Integració de les bases de dades	14
Ponderació i elevació	14
Informes comparatius	15
Difusió de dades	17
Annex 1. Llista d'unitats mostrals	18
Annex 2. Productivitat	20
Annex 3. Qüestionaris	26
Enquesta 2017 a les persones titulades	27
Enquesta 2017 a les persones titulades de la UOC	32
Enquesta 2017 a les persones titulades de màster	38
Enquesta 2017 a les persones titulades en ensenyaments artístics superiors	46
Enquesta 2017 a les persones doctorades	52
Annex 4. Catàleg de titulacions, variables i filtres	59

CRONOGRAMA DEL PROCÉS



FUNCIONAMENT DEL TREBALL DE CAMP

Dades tècniques

	CICLES I GRAUS	UOC	MÀSTERS	EAS	DOCTORS	DOC. INT.
Univers de l'estudi¹	Titulats/des curs 2012-13 (2009-10 per Medicina).	Titulats/des curs 2012-13	Titulats/des cursos 2011-12 i 2012-13	Titulats/des superiors 2012-13 i 2013-14 ²	Doctorats/des curs 2011-12 i 2012-13	Doctorats/des curs 2011-12 i 2012-13
Metodologia	CATI	CATI	CATI	CATI	CATI	CATI
Període³	16/01/17 - 25/04/17	07/02/17 – 25/04/17	01/02/17 – 28/04/17	15/02/17 – 22/03/17	24/01/17 - 27/02/17	30/03/17 -07/04/17
Assolit 25% final	24/01/17	13/03/17	14/02/17	16/02/17	26/01/17	03/04/17
Assolit 50% final	02/02/17	22/03/17	24/02/17	20/02/17	27/01/17	05/04/17
Assolit 75% final	27/02/17	10/04/17	14/03/17	22/02/17	03/02/17	06/04/17
Horari trucades	9:50h – 22:00h	9:50h – 22:00h	9:50h – 22:00h	9:50h – 22:00h	9:50h – 22:00h	9:50h – 22:00h

¹ Veure annex 1.

² En dos centres s'ha utilitzat també la població de 2011-12. En un per no disposar de la de 2012-13, i en l'altre per voluntat del centre.

³ Veure annex 2.

	CICLES I GRAUS	UOC	MÀSTERS	EAS	DOCTORS	DOC. INT.
Backoffice⁴	Realitzat per l'empresa de treball de camp	Realitzat per l'empresa de treball de camp	Realitzat per l'empresa de treball de camp	Realitzat per l'empresa de treball de camp	Realitzat per l'empresa de treball de camp	Realitzat per l'empresa de treball de camp
Nombre trucades	229.844 (8 trucades per registre de mitjana; 32% telèfons >10 trucades).	27.319 (8 trucades per registre de mitjana; 30% telèfons >10 trucades).	140.980 (7 trucades per registre de mitjana; 30% telèfons >10 trucades).	6.601 (6 trucades per registre de mitjana; 15% telèfons >10 trucades).	17.770 (7 trucades per registre de mitjana; 34% telèfons >10 trucades).	5.596 (4 trucades per registre de mitjana; 16% telèfons >10 trucades).
Tipus de trucades	80% a tel. mòbils	91% a tel. mòbils	86% a tel. mòbils	93% a tel. mòbils	80% a tel. mòbils	78% a tel. mòbils
Temps mitjà	12:30 min.	14:52 min.	15:16 min.	14:12 min.	16:37 min.	17:15 min.
Si "Treball"	12:18 min.	14:47 min.	15:15 min.	13:49 min.	16:40 min.	15:13 min.
Si "Ara no treball"	14:44 min.	16:02 min.	16:23 min.	17:01 min.	15:45 min.	18:48 min.
Si "No treball"	8:19 min.	10:51 min.	10:02 min.	9:25 min.	16:03 min.	9:55 min.
Situació final	30.323 registres	3.568 registres	19.824 registres	1.175 registres	2.594 registres	1.429 registres
Sense telf./nom	370 (1,2%)	6 (0,1%)	805 (4,1%)	10 (0,1%)	49 (1,9%)	186 (13,0%)
Realitzades	15.690 (51,7%)	1.895 (53,1%)	8.747 (44,1%)	552 (46,9%)	1358 (52,4%)	152 (10,6%)
Negatives	4.940 (16,3%)	411 (11,5%)	1.288 (6,5%)	80 (6,8%)	172 (6,6%)	33 (2,3%)

⁴ Veure annex 4.

	CICLES I GRAUS	UOC	MÀSTERS	EAS	DOCTORS	DOC. INT.
No localitzats	8.486 (27,9%)	1.023 (28,7%)	6.968 (35,1%)	402 (34,2%)	948 (36,5%)	854 (59,7%)

Empresa del treball de camp

Instituto APOLDA SL.

Tuset 10, entl. 4º

08006 Barcelona

Telf: 93 444 81 97

<http://iapolda.net/>

Incidències

- a) Dificultats productivitat d'enquestes des de 1 de març 2017. Es prenen diferents mesures durant el mes de març per tal de reimpulsar el treball de camp (el repunt en la productivitat es pot observar a l'annex 2):
 - i. Obertura de quotes en titulacions específiques.
 - ii. Increment del nombre de trucades màxim per registre de 12 a 14.
 - iii. Èmfasi en titulacions i centres en poca mostra.
 - iv. Enviament de SMS animant a la participació en dues onades: 21 de març i 27 de març. Un total de 5.329 missatges SMS enviats a estrats mostrals concrets.

Instruments de recollida

S'han utilitzat fins a 5 instruments de recollida de dades diferents, en format enquesta: cicles i graus, cicles i grau UOC, màsters, EAS, i doctorats.

Els qüestionaris de cicles i graus, màsters i doctorats s'han activat en català, castellà i anglès. Els qüestionaris de cicles i grau UOC i EAS, en català i castellà. El percentatge d'enquestes realitzades en català està al voltant del 60% i en castellà del 40%, amb poques diferències segons l'estudi excepte pels doctors internacionals. La utilització del qüestionari en anglès ha estat molt minoritària: 122 casos, 74 dels quals de l'estudi de doctors internacionals. Es poden consultar a l'annex 3.

Per a l'aplicació dels qüestionaris s'han utilitzat els següents *helps*:

- a) **Si tenen o han tingut dues o més feines** els hi demanarem per aquella que considerin com a principal i totes les preguntes sobre la feina es referiran a aquesta feina principal.
- b) Pels entrevistats que tinguin **més d'una carrera** i/o que les hagin fet a més d'una universitat, cal deixar ben clar que totes les preguntes es refereixen a la titulació i la universitat que es mostra en capçalera.

- c) **Concepte de feina:** No considerarem feina situacions de cangurs, classes particulars esporàdiques, feines molt temporals (treballs d'estiu, "feinetes", etc.). Sí considerarem feina aquella que es realitza amb una certa consistència, independentment de tenir contracte o no, amb retribució indirecte d'expectatives, pràctiques professionals, creació de la pròpia empresa, etc. Cas particular: una persona que exerceix de doctor amb beca és treball.
- d) **Tipus de feina:** Aquesta pregunta pot sortir precodificada o totalment oberta, en funció de la titulació. Si surt precodificada només admet una única resposta. Per tant, si responen més d'una, es demana quina considera més característica del lloc de treball. Si surt oberta, cal especificar el tipus de feina i l'especialitat o àmbit, amb el màxim de detall possible. Per exemple: dona classes a un institut, dirigeix a un equip de comercials, és propietari d'una botiga petita de roba, etc.
- e) **Com vau trobar la primera feina?** Borses de treball Institucional: Són totes les que posa en marxa el Govern de Catalunya per suplir, substituir Mestres, infermers, metges, treballadors socials, etc. I també posades en marxa per diputacions o ajuntaments. Borses de col·legis professionals: col·legis professionals com el de psicologia, el col·legi d'advocats, etc. Quan responguin "currículums" cal indaga més: l'enviament o lliurament de currículums responia a un anunci?
- f) **Titulació exigida:** La categoria "la vostra titulació específica" només correspon si efectivament li exigien la titulació de la que apareix en capçalera.
- g) **Branca d'activitat de l'empresa:** cal especificar la branca d'activitat de l'empresa amb el màxim detall. Per exemple, si responen "advocat", necessitem saber si treballa d'advocat a una empresa farmacèutica, a un ajuntament, etc. El sector de l'empresa.
- h) **Funcions laborals:**
- i. **DIRECCIÓ/GESTIÓ:**
 - a. Gestió total de la pròpia empresa.
 - b. Direcció, gestió i organització de la producció (en una fàbrica, constructora, etc.).
 - c. Direcció o gestió de l'àrea d'administració (director d'una empresa o sucursal, caps comptables, caps financers, caps administratius: director de banc, adjunt de director de banc, responsable de màrqueting...).
 - ii. **COMERCIAL O LOGÍSTICA:** Comerç i distribució, màrqueting (sense ser el cap de màrqueting), venda, logística, etc.
 - iii. **DOCÈNCIA:** Professorat de primària, secundària, d'universitat o d'escoles privades (professors d'idiomes, d'informàtica...).
 - iv. **RECERCA I DESENVOLUPAMENT (R+D):** Investigadors departament R+D, becaris de doctorat, etc.

- v. ASSISTÈNCIA MÈDICA I SOCIAL: Veterinaris, serveis socials, psicòlegs, òptiques, odontòlegs, metges, etc.
- vi. DISSENY, ART.
- vii. FUNCIONS TÈCNIQUES: Assessoria/consultoria (broker, advocat); tècnics i tècnics de suport (supervisors, tècnics de qualitat, de manteniment, programadors, analistes, analistes informàtics, economistes, comptables, controladors, redactors...).

Si no correspon cap de les anteriors, aleshores:

- viii. ALTRES FUNCIONS QUALIFICADES: Aquelles que requereixen tenir coneixements específics adquirits en formació reglada (formació professional de grau superior / estudis universitaris) o bé adquirits en formació no reglada amb requisits d'accés de nivell universitari (màster / postgrau / especialització).
 - ix. FUNCIONS NO QUALIFICADES: Aquelles que no requereixen tenir coneixements específics per al seu compliment. També considerarem aquelles en que es puguin aplicar coneixements específics en el cas que aquests no siguin adquirits a formació reglada, no tinguin requisits d'accés, o bé aquests requisits siguin a nivell d'educació primària (EGB). Auxiliars administratius, dependents, etc.
- i) **Tipus de contracte**: en el cas dels contractes temporals s'hi inclouen els contractes d'obra o servei, interins i mercantils. Els contractes MIR, EIR o PIR són contractes temporals.
 - j) **Formació contínua**: si després de la titulació ha fet més d'una cosa, marcarem la que sigui de nivell més alt. A "cursos especialitzats" només anotarem aquells casos en que hagi estudiat alguna especialitat referida a la seva titulació o professió.
 - k) **Recerca d'ocupació**: considerem que està cercant feina si ho ha estat fet en les últimes 4 setmanes i, si ho trobés avui, estaria disposat a incorporar-se en un termini màxim de 2 setmanes.
 - l) **Nota de l'expedient acadèmic** (escala 1 a 4):
 - i. Aprovat: 1,00 a 1,99
 - ii. Notable: 2,00 a 2,99
 - iii. Excel·lent: 3,00 a 3,99
 - iv. Matricula d'honor: 4.
 - m) **Nota de l'expedient acadèmic** (escala 5 a 10):
 - i. Aprovat: 5,00 a 6,99
 - ii. Notable: 7,00 a 8,99
 - iii. Excel·lent: 9,00 a 9,99
 - iv. Matricula d'honor: 10.

n) Nivell professional del pare/mare:

- i. DIRECCIÓ / GESTIÓ:
 - a. Gestió total de la pròpia empresa o centre de treball
 - b. Direcció, gestió i organització de la producció (en una fàbrica, constructora, etc.)
 - c. Direcció o gestió de l'àrea d'administració (director d'una empresa o sucursal, caps comptables, caps financers, caps administratius: director de banc, adjunt de director de banc, responsable de màrqueting...)
- ii. TÈCNIC SUPERIOR: considerem funcions de tècnic superior les que normalment requereixen estudis universitaris. (comercial o logístic, docència, recerca i desenvolupament, assistència mèdica i social, disseny, art, funcions tècniques)
- iii. QUALIFICAT: considerem funcions qualificades aquelles que requereixen tenir coneixements específics adquirits o formació reglada (formació professional de grau superior o de grau mig).
- iv. NO QUALIFICAT: considerem funcions no qualificades aquelles que no requereixen tenir coneixements específics per al seu compliment. També considerarem aquells en que es puguin aplicar coneixements específics en el cas que aquests no siguin adquirits a formació reglada, no tinguin requisits d'accés, o bé aquests requisits siguin a nivell d'educació primària (EGB). Auxiliars administratius, dependents, etc.

o) Mobilitat:

- i. Titulats: entenem com a tal la mobilitat geogràfica mentre es cursen els estudis (ex: ERASMUS, SENECA...), que implica viure durant un temps relativament llarg (més de un mes, per exemple) i de duració determinada (no permanent), a un altre lloc. No és mobilitat la produïda per venir estudiar a Catalunya (ex: una persona de València que ve a estudiar un grau a aquí), ni canvis de residència que no tinguin a veure amb els estudis mateixos (ex: una família que es muda de Barcelona a Sabadell). Aquesta mobilitat pot ser: mobilitat acadèmica, per raons laborals, o ambdues.
- ii. Màsters.
 - a. Mobilitat acadèmica: entenem com a tal la mobilitat geogràfica mentre es cursen els estudis (ex: ERASMUS, SENECA...), que implica viure durant un temps relativament llarg (més de un mes, per exemple) i de duració determinada (no permanent), a un altre lloc. Sí que és mobilitat la produïda per venir a estudiar a Catalunya (ex: una persona de València que ve a estudiar un màster a aquí). No ho és canvis de residència que no tinguin a veure amb els estudis mateixos (ex: una família que es muda de Barcelona a Sabadell).
 - b. Mobilitat laboral: entenem com a tal la mobilitat geogràfica abans o després del màster a un altre lloc per raons laborals, sigui més o menys prolongada

o permanent. A criteri de l'enquestat. Aquestes mobilitats es poden produir tant abans del màster, com després màster pel qual preguntem.

iii. Doctors:

- a. Mobilitat durant el doctorat: entenem com a tal la mobilitat geogràfica mentre es cursen els estudis de doctorat (ex: ERASMUS, estàncies al estranger, trasllats temporals...), que implica viure durant un temps relativament llarg (més d'un mes) i de duració determinada (no permanent), a un altre lloc. No és mobilitat la produïda per venir estudiar aquí a Catalunya (ex: una persona de Mèxic que ve a estudiar un doctorat a aquí), ni canvis de residència que no tinguin a veure amb els estudis mateixos (ex: una família que es muda de Barcelona a Sabadell).
- b. Mobilitat post-doctoral: entenem com a tal la mobilitat geogràfica un cop s'ha obtingut el doctorat (ex: beques post-doc, estàncies al estranger, trasllats temporals...), que implica viure durant un temps relativament llarg (més d'un mes) i de duració determinada (no permanent), a un altre lloc. No és mobilitat la produïda per venir estudiar aquí a Catalunya (ex: una persona de Mèxic que ve a estudiar un post-doctorat a aquí), ni canvis de residència que no tinguin a veure amb els estudis mateixos (ex: una família que es muda de Barcelona a Madrid).

iv. UOC: entenem com a tal la mobilitat mentre es cursen els estudis que implica cursar temporalment els estudis en una altra universitat.

RESULTATS DEL TREBALL DE CAMP

Assoliment del treball de camp

ESTUDI	POBLACIÓ TOTAL	MOSTRA PREVISTA	MOSTRA OBTINGUDA	% ASSOLIT
Titulats	30.262	18.056	15.563	86,2%
UOC	3.568	1.433	1.895	132,2%
U. d'Andorra	61	48	27	56,3%
Màsters	19.824	10.509	8.747	83,2%
Doctors	2.594	1.529	1.358	88,8%
Doctors int.	1.429	144	152	105,6%
EAS	1.175	514	552	107,4%
Total	58.913	32.233	28.294	87,8%

Mostra per centre i estudi

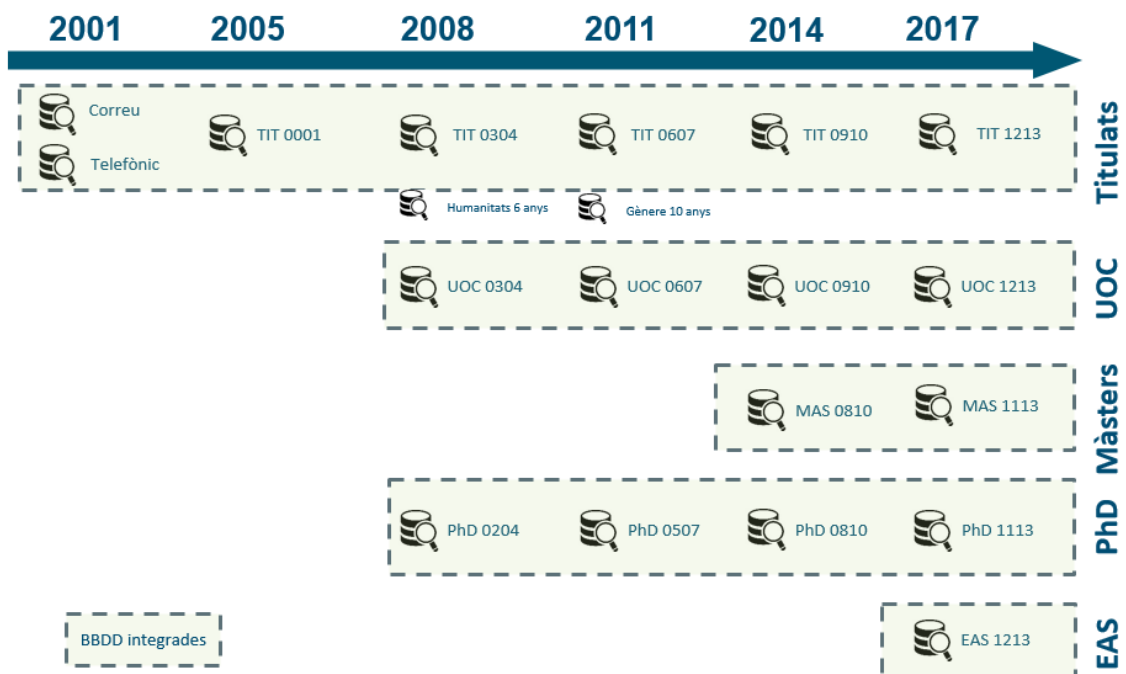
	Mostra	Resposta	Mostra	Error mostral	Mostra	Error mostral	Mostra	Error mostral
	Cicles i graus		Màsters		Doctors nac,		EAS	
UB	4.018	52,2%	2.674	47,0%	450	50,8%	--	--
UAB	2.852	57,9%	1.422	47,8%	396	53,2%	--	--
UPC	1.744	53,5%	764	43,3%	198	55,0%	--	--
UPF	821	49,8%	463	44,1%	65	44,2%	--	--
UdG	924	49,8%	382	51,4%	80	60,6%	--	--
UdL	796	63,5%	383	56,2%	49	55,1%	--	--
URV	1.012	46,9%	604	46,5%	97	52,2%	--	--
UVic . UCC	506	53,7%	169	56,5%	6	60,0%	--	--
URL	1.263	50,6%	659	38,8%	--	--	--	--
UOC	1.895	52,7%	678	54,9%	4	66,7%	--	--
UIC	222	35,9%	94	34,4%	5	23,8%	--	--
UAO	91	44,2%	52	45,6%	2	100%	--	--
U. d'Andorra	27	44,3%	--	--	--	--	--	--
Centres adscrits	1.314	46,6%	403	33,7%	6	54,5%	--	--
Centres EAS	--	--	--	--	--	--	552	47,0%

EXPLOTACIÓ DE LES DADES

Integració de les bases de dades

Com a novetat d'aquesta edició s'ha realitzat un procés d'integració des les bases de dades de les diferents edicions d'un mateix tipus d'estudi, per tal de poder construir històrics i mantenir un repositori de bases de dades estable. Això ha implicat:

- Un procés de catalogació i homogeneïtzació de les variables de cada edició, a fi de fer-les comparables (annex 4).
- La reclassificació de les titulacions en el nou catàleg de titulacions (annex 4).



Ponderació i elevació

El procés de integració ha facilitat la incorporació de vectors de pesos a las bases de dades. L'objectiu dels vectors de pesos és el d'un major ajustament de la mostra a la població a la qual fa referència, corregint les diferències de sobrerepresentació i subrepresentació dels diferents estrats mostrals produïts durant el treball de camp.

En el cas dels estudis d'inserció laboral, l'estrat es defineix per la combinació d'any de l'edició i la unitat mostral (annex 1).

Estrat = any edició i unitat mostral

S'han creat dos vectors diferents per cada estudi d'inserció laboral:

- a) Coeficients d'elevació (factorel): eleva la mostra de cada estrat a la població de cada estrat. On N_i és la població de cada estrat i n_i la mostra obtinguda de cada estrat.

$$\text{factorel} = N_i / n_i$$

- b) Coeficients de ponderació (pondera): corregeix la subrepresentació i la sobrerepresentació de cada estrat. On N_i és la població de cada estrat, n_i la mostra obtinguda de cada estrat, n la mostra total de l'edició de l'estudi i N la població total de l'edició de l'estudi.

$$\text{pondera} = ((N_i / n_i) * n) / N$$

Informes comparatius

L'objectiu dels informes comparatius és el d'oferir, juntament amb el valor de l'indicador corresponent a la titulació, el resultat obtingut per al **contrast d'hipòtesi** de si podem assumir que l'indicador de la titulació és significativament diferent de l'indicador del grup de referència. Per tal de deixar fora qualsevol supòsit estadístic necessari sobre la distribució teòrica de les dades en la població, inclús per assegurar l'aplicabilitat de la metodologia en els casos on la mostra per titulació és petita, s'ha utilitzat la metodologia *Bootstrap*.

La metodologia *Bootstrap* és una tècnica basada en el remostreig proposada per Bradley Efron el 1979, que permet resoldre la prova d'hipòtesi per a la diferència entre dues subpoblacions utilitzant com a única informació disponible la informació obtinguda amb les dades de la mostra. L'aplicació d'AQU Catalunya es basa en la funció *Inference.R* desenvolupada per la Dra. Mine Çetinkaya-Rundel de la Duke University. Aquesta funció ha estat adaptada per l'equip d'AQU per a poder aplicar-la massivament pels més de 20 indicadors de l'informe a 3 nivells d'agregació diferents, i generar-ne un informe semiautomàtic.

Els nivells d'agregació utilitzats per a la comparació en l'informe per als responsables de les titulacions corresponent a:

- Comparació de l'ensenyament x de la Universitat z, amb la resta d'ensenyaments x impartits en la resta d'universitats.
- Comparació de l'ensenyament x de la Universitat z, amb la resta d'ensenyaments de l'àmbit detallat a Catalunya.
- Comparació de l'ensenyament x de la Universitat z, amb la resta d'ensenyaments de Catalunya.

Els informes comparatius ofereixen, per tant, dos resultats: la proporció o mitjana de l'indicador per l'ensenyament i, en color, si aquest valor és igual, per sobre o per sota de la resta de titulacions. El color groc indica que, amb un nivell de confiança del 95%, no hi ha diferències estadísticament significatives entre les mitjanes/proporcions dels dos grup. Els dos colors restants indiquen diferències entre grups, sent el verd indicador d'una diferència positiva, i a favor de la titulació i, el vermell, indicador d'una diferència negativa en vers al grup de comparació.

A banda de l'informe per als responsables de les titulacions, també s'ha dissenyat un informe per a estudiants en el qual únicament es presenten els resultats del contrast d'hipòtesi de l'indicador per al total d'un ensenyament a Catalunya comparat amb el valor de l'indicador en la resta d'ensenyaments a Catalunya. En aquest informe, i per resoldre el contrast de la diferència de mitjanes/proporcions, s'utilitza el mètode basat en la Normal dins del pla de mostreig estratificat.

AQU Catalunya està treballant en les tècniques més adequades per resoldre problemes d'inferència o proves d'hipòtesi per a la diferència entre grups amb les dades d'Inserció Laboral.

DIFUSIÓ DE DADES



Informes

Informes per estudi, informes comparatius i informes personalitzats:

http://www.aqu.cat/estudis/ilaboral_2014.html#.We8RCWa7qzk



Microdades universitats

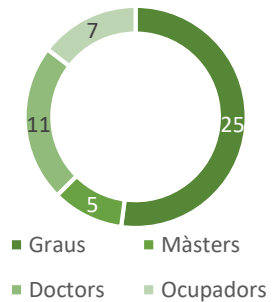
Retorn de les microdades integrades als centres participants



Microdades grups de recerca

Cessió a grups de recerca de les microdades anonimitzades. AQU Catalunya ha rebut un total de 35 sol·licituds d'11 universitats diferents:

http://www.aqu.cat/estudis/projeccs_recerca.html#.We8Q5Wa7qzI



EUC dades

Espai web de consulta dinàmica dels resultats integrats dels estudis d'inserció laboral:

<http://estudis.aqu.cat/dades>



ANNEXES

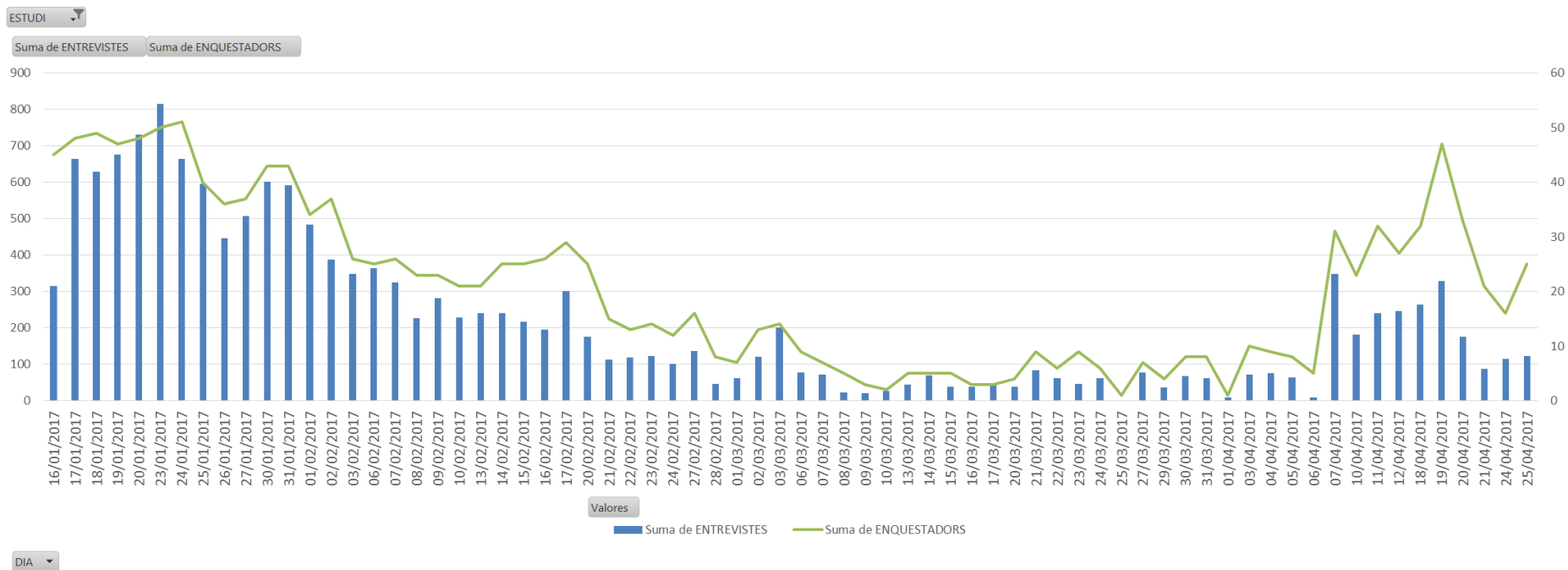
ANNEX 1. LLISTA D'UNITATS MOSTRALS

	TITULATS	MASTERS	PHD	EAS
Universitat de Barcelona	•	•	•	
Universitat Oberta de Catalunya	•	•	•	
Universitat Internacional de Catalunya	•	•	•	
Universitat Abat Oliba CEU	•	•	•	
Centre Adscrit Campus Docent Sant Joan de Déu	•			
Escola Superior de Cinema i Audiovisuals de Catalunya	•			
Institut Nacional d'Educació Física de Catalunya (Barcelona)	•	•	•	
Escola Superior de Relacions Públiques	•			
Escola Universitària d'Hoteleria i Turisme CETT-UB	•	•		
Universitat Autònoma de Barcelona	•	•	•	
Eina, Centre Universitari de Disseny	•			
Escola Universitària Salesiana de Sarrià	•	•		
Escola Universitària de Turisme i Direcció Hotelera	•	•		
Escola Prevenció i Seguretat Integral	•	•		
Escola Superior d'Arxivística i Gestió de Documents		•		
Escola Universitària d'Infermeria i Teràpia Ocupacional de Terrassa	•			
Universitat Politècnica de Catalunya	•	•	•	
Centre Universitari EAE	•			
Centre de la Imatge i la Tecnologia Multimèdia	•			
EUNCET, Business School	•			
Escola Universitària Enginyeria d'Igualada	•	•		
Universitat Pompeu Fabra	•	•	•	
ELISAVA, Escola Superior de Disseny	•	•		
Escola Universitària d'Infermeria del Mar	•			
Escola Superior de Comerç Internacional	•			
Escola Superior de Ciències Socials i de l'Empresa (ESCSET)	•			
Institut Barcelona d'Estudis Internacionals		•		
IDEC, Escola d'Estudis Superiors		•		
Universitat de Girona	•	•		
Escola Universitària Mediterrani	•	•	•	
Escola Universitària Turisme CETA	•			
Escola Universitària de Turisme Euroaula	•			
Escola Universitària de Sant Pol de Mar	•			
Escola Universitària de Fisioteràpia Garbí (EUSES ara)	•			
Escola Universitària de Turisme Formatic Barna	•			
Escola Universitària ERAM	•			

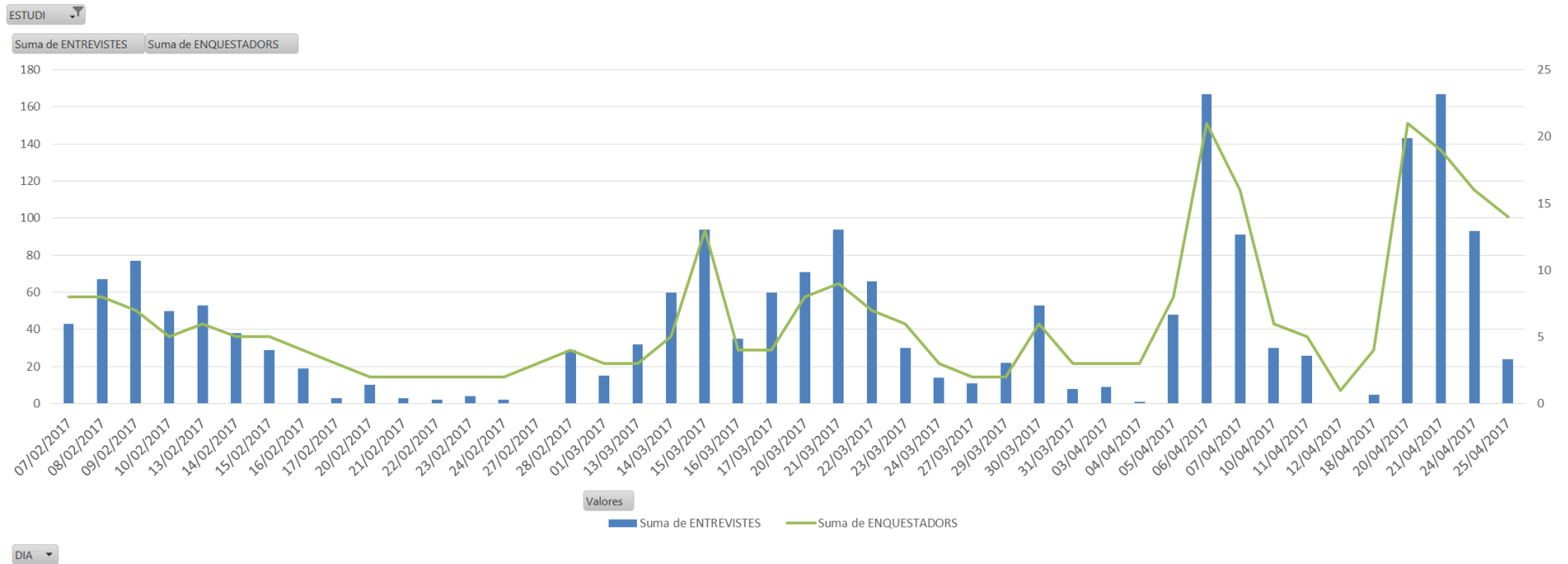
Universitat de Lleida	•			
Institut Nacional d'Educació Física de Catalunya (Lleida)	•			
Escola Universitària de Relacions Laborals de Lleida		•	•	
Universitat Rovira i Virgili	•	•	•	
Centre d'Estudis Superiors de l'Aviació	•			
Universitat de Vic	•	•	•	
BAU, Centre Universitari de Disseny	•			
Universitat Ramon Llull	•	•	•	
Escola Superior de Disseny ESDI				
Universitat d'Andorra	•			
Escola Superior d'Art Dramàtic de l' Institut del Teatre				•
Conservatori Superior de Dansa de l'Institut del Teatre				•
Escola Superior de Conservació i Restauració de Béns Culturals de Catalunya				•
Escola Superior de Disseny i Arts Plàstiques de Catalunya				•
Felicidad Duce LCI Barcelona				•
Escola Superior de Música de Catalunya				•
Centre autoritzat d'ensenyaments artístics superiors de Música Liceu				•
Centre autoritzat d'ensenyaments artístics superiors Taller de Músics				•

ANNEX 2. PRODUCTIVITAT

Cicles i graus



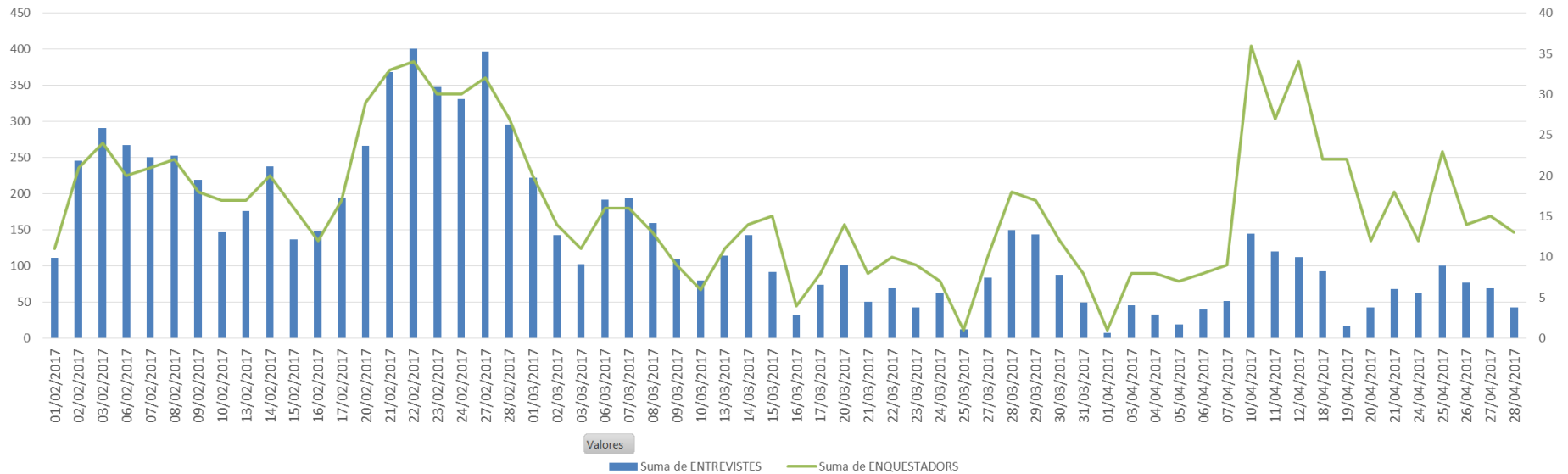
UOC



Màsters

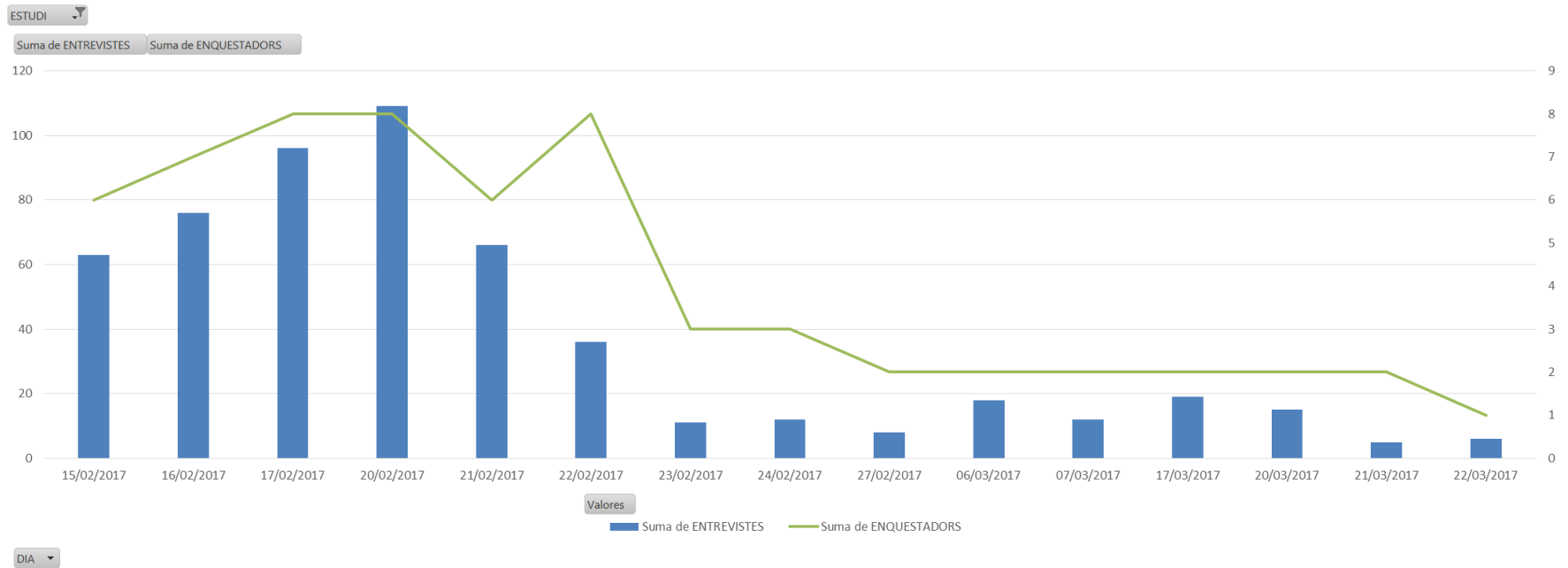
ESTUDI ▾

Suma de ENTREVISTES Suma de ENQUESTADORS

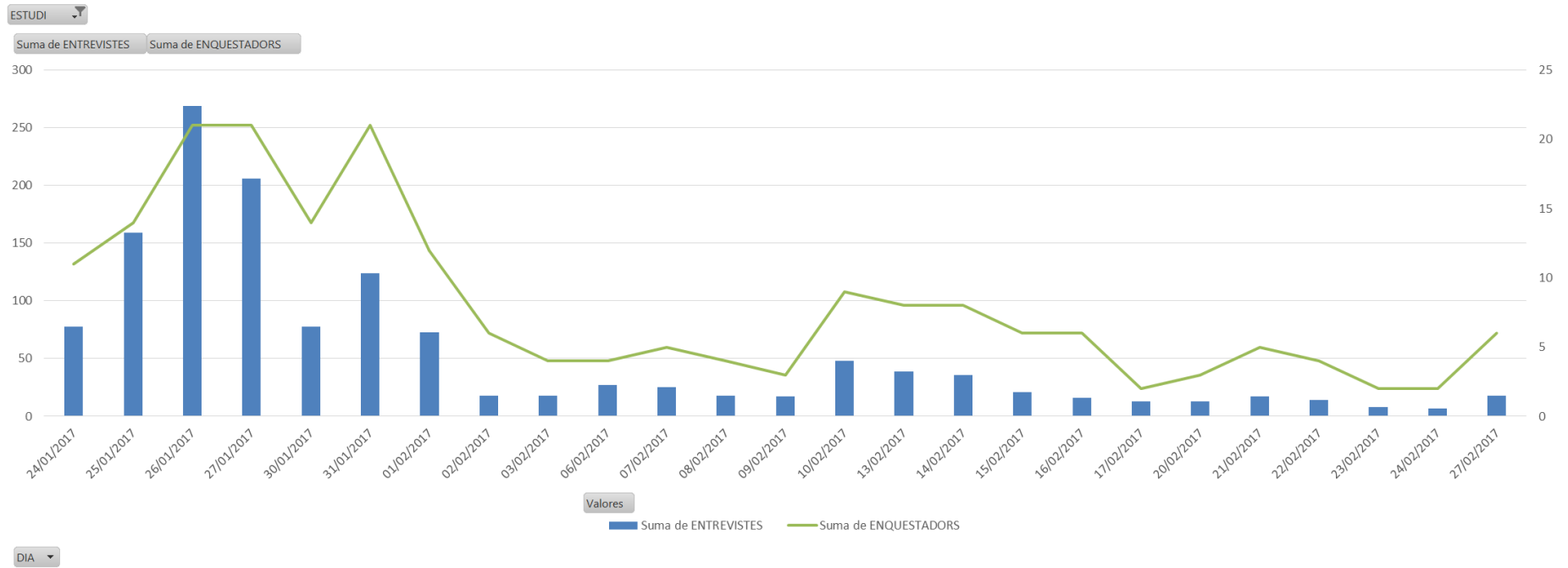


DIA ▾

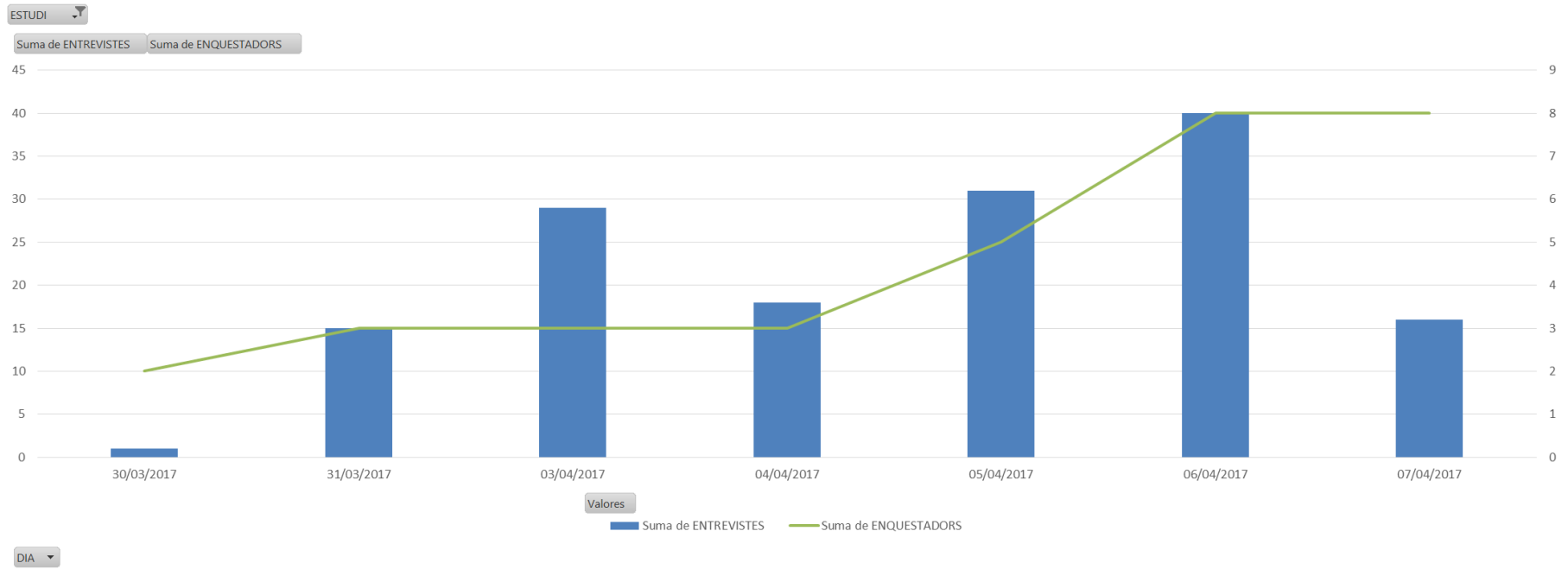
EAS



Doctorats



Doctorats (nacionalitat estrangera)





ANNEX 3. QÜESTIONARIS

Enquesta 2017 a les persones titulades

ENSENYAMENT

1. Treballeu actualment?

- (1) Sí
- (2) Ara no → Feu referència a la darrera feina. No contesteu l'apartat SATISFACCIÓ AMB LA FEINA ACTUAL
- (3) Mai → Passeu a la pregunta 62

2. Quina feina teniu o és la darrera que heu tingut?

Nota: No considerem feina situacions de cangurs, classes particulars esporàdiques o ocupacions molt temporals (com ara feines d'estiu).

Sí que considerem feina les pràctiques professionals, la creació d'una empresa pròpia, etc., independentment de tenir contracte o no.

NOMÉS PER A Belles Arts, Periodisme, Comunicació Audiovisual, Psicologia, Psicologia Social i Organitzacional, Infermeria, Farmàcia, Medicina, Veterinària, Arquitectura, Dret, Informàtica, Química, Matemàtiques, ADE i Empresarials, Disseny, Conservació de Béns Culturals, Estudis Teatral, Estudis Musicals i Dansa hi ha categories prefixades.

Podeu classificar la vostra feina en un dels àmbits següents?

En el cas que la titulació sigui **Medicina**, heu fet o esteu fent el MIR?

- (1) Sí, l'he fet
- (2) L'estic fent
- (3) No

En els casos (1) o (2), en quina especialitat?

3. Vau treballar durant els dos últims anys de la carrera?

- (1) No, era estudiant a temps complet o amb alguna feina intermitent
- (2) Sí, estudi i treball a temps **parcial** relacionat amb els estudis
- (3) Sí, estudi i treball a temps **parcial** no relacionat amb els estudis
- (4) Sí, estudi i treball a temps **complet** relacionat amb els estudis
- (5) Sí, estudi i treball a temps **complet** no relacionat amb els estudis

4. La feina que teniu (o la darrera que heu tingut) és la primera feina? (1) Sí (2) No

4.1. En cas "No", quantes feines heu tingut des que us vau titular?

5. Quant de temps us va costar trobar la primera feina?

- (1) Feina abans d'acabar la carrera
- (2) Menys d'1 mes
- (3) Entre 1 i 3 mesos
- (4) Entre 4 i 6 mesos
- (5) Entre 7 mesos i 1 any
- (6) Més d'1 any

6. Com vau trobar la primera feina?

- (1) Contactes (personals, familiars...)
- (2) Anuncis de premsa
- (3) Oposició/concurs públic
- (4) Servei d'Ocupació de Catalunya (SOC) / INEM
- (5) Borses de treball institucional (Dept. Ensenyament, Salut) / Borses de col·legis professionals
- (6) Creació d'empresa o despatx

- | | | |
|---------------------------|--|--|
| (7) Pràctiques d'estudis | (8) Serveis de la universitat (borsa de treball, observatori...) | (9) ETT (empreses de treball temporal) |
| (10) Empreses de selecció | (11) Internet | (12) Altres |

En relació amb la vostra **FEINA ACTUAL** (la principal) o la vostra **DARRERA FEINA**:

7. Quin any va començar a treballar-hi? (dos dígits)

8. Què calia per a aquesta feina?

- (1) La vostra titulació específica
- (2) Només ser titulat
- (3) No calia titulació universitària



9.1. El treball que feu o que fèieu és propi de la vostra titulació específica? (1) Sí (2) No

9.2. Per a la feina que feu o que fèieu, creieu que us cal ser titulat universitari? (1) Sí (2) No

10. A quina branca d'activitat econòmica pertany l'empresa on treballeu o treballàveu?

11. Quines funcions hi feu o hi fèieu? (podeu assenyalar més d'una opció)

- | | | |
|-------------------------------------|---|---|
| (1) Direcció/gestió | (2) Comercial o logística | (3) Docència |
| (4) R+D (recerca i desenvolupament) | (5) Assistència mèdica i social | (6) Disseny, art |
| (7) Funcions tècniques | (8) Altres funcions qualificades (administratives...) | (9) Funcions no qualificades (auxiliars...) |

12. Quin tipus de contracte teniu o teníeu?

(1) Fix / Indefinit

(2) Autònom → 12.1. En cas "Autònom", treballeu per:

(1) Compte propi

(2) Compte aliè (autònom econòmicament dependent: 75% del rendiment del treball d'un sol client)

(3) Temporal

(4) Becari

En cas "Becari", no contesteu SATISFACCIÓ AMB LA FEINA ACTUAL (preg. 19 a 22), ni NOMBRE TREBALLADORS EMPRESA (preg. 17)

(5) Sense contracte

13. Teniu o teníeu una jornada laboral a temps complet? (excepte "Becari" de la pregunta 12)

(1) Sí (2) No (temps parcial...)

13.1. En cas de jornada a temps parcial, quantes hores treballeu o treballàveu a la setmana (sense comptar el temps per menjar)? (1) Fins a 10 hores/setmana (2) D'11 a 24 hores/setmana (3) De 25 a 34 hores/setmana

14. Quina durada té o tenia el contracte? (només "Temporal" de la pregunta 12)

(1) Menys de 6 mesos (2) Entre 6 mesos i 1 any (3) Més d'1 any

15. L'empresa és d'àmbit: (1) Públic (2) Privat

16. Quant guanyeu o guanyàveu anualment (brut)?

- | | | |
|-----------------------------|-----------------------------|-----------------------------|
| (1) Menys de 9.000 € | (2) Entre 9.000 i 12.000 € | (3) Entre 12.001 i 15.000 € |
| (4) Entre 15.001 i 18.000 € | (5) Entre 18.001 i 24.000€ | (6) Entre 24.001 i 30.000 € |
| (7) Entre 30.001 i 40.000 € | (8) Entre 40.001 i 50.000 € | (9) Més de 50.000 € |

17. Quants treballadors té l'empresa? (excepte "Becari" de la pregunta 12)

- | | | |
|---------------------|---------------------|--------------------|
| (1) 10 o menys | (2) Entre 11 i 50 | (3) Entre 51 i 100 |
| (4) Entre 101 i 250 | (5) Entre 251 i 500 | (6) Més de 500 |

18. On treballau o treballàveu (província o país)?

- | | | | |
|-----------------------------------|---------------|--|------------|
| (1) Barcelona | (2) Tarragona | (3) Girona | (4) Lleida |
| (5) Resta de comunitats autònomes | (6) Europa → | 18.1. En quin país treballau o treballàveu? | |
| (7) Resta del món → | | 18.2. En quin continent treballau o treballàveu? | |
| | | 18.3. En quin país? | |

VALORACIÓ DE LA SATISFACCIÓ EN RELACIÓ AMB LA VOSTRA FEINA ACTUAL

Puntueu de l'1 (gens) al 7 (molta) la satisfacció: (excepte els becaris i els que no treballen actualment: "Ara no" de la pregunta 1 i "Becari" i "Sense contracte" de la pregunta 12)

- | | |
|---|-------|
| 19. Amb el contingut de la feina | |
| 20. Amb les perspectives de millora i promoció | |
| 21. Amb el nivell de retribució | |
| 22. Amb la utilitat dels coneixements de la formació universitària per a la feina | |
| 23. Amb la feina en general ("Becari" de la pregunta 12 sí que heu de respondre a la pregunta 23) | |

VALORACIÓ DE LA FORMACIÓ REBUDA I LA SEVA ADEQUACIÓ AL LLOC DE TREBALL

Què opineu de la formació que vau rebre a la universitat? Puntueu de l'1 (molt baix) al 7 (molt bo) el nivell de formació rebut a la universitat (contesta tothom) / la utilitat per a la feina (només "Sí" i "Ara no" de la pregunta 1):

- | | |
|---|--|
| 24./25. Formació teòrica/..... | 26./27. Formació pràctica/..... |
| 28./29. Expressió oral/..... | 30./31. Comunicació escrita/..... |
| 32./33. Treball en equip/..... | 34./35. Lideratge/..... |
| 36./37. Gestió/..... | 38./39. Resolució de problemes/..... |
| 40./41. Presa de decisions/..... | 42./43. Creativitat/..... |
| 44./45. Pensament crític/..... | 46./47. Competències instrumentals: informàtica/..... |
| 48./49. Competències instrumentals: idiomes/..... | 50./51. Competències instrumentals: documentació/..... |
| 52. Si haguéssiu de començar de nou, triaríeu la mateixa carrera? (1) Sí (2) No | |
| 53. Si haguéssiu de començar de nou, triaríeu la mateixa universitat? (1) Sí (2) No | |

FORMACIÓ CONTINUADA

54. Des que heu acabat els estudis, heu continuat o continueu estudiant?

- | | | |
|----------------------------------|-------------------------------|---------------------------|
| (1) No → Passeu a la pregunta 56 | (2) Sí, cursos especialitzats | (3) Sí, una llicenciatura |
| (4) Sí, un postgrau o un màster | (5) Sí, un doctorat | (6) Altres |

55. Ho feu o ho heu fet a la mateixa universitat? (1) Sí (2) No

MOBILITAT

56. Heu tingut alguna experiència de mobilitat?

- | | |
|--|---------------------------|
| (1) No | → Passeu a la pregunta 58 |
| (2) Sí, durant els estudis (mobilitat acadèmica) | |

(3) Sí, laboral

(4) Sí, per estudis i per feina

57. Aquesta mobilitat, ja sigui acadèmica, laboral o totes dues, us ha suposat canviar de país?

(1) Sí

(2) No

RENDIMENT ACADÈMIC I ESTATUS SOCIOECONÒMIC

58. Quina és la nota del vostre expedient acadèmic?

(1) Aprovat

(2) Notable

(3) Excel·lent

(4) Matrícula

59. Quin és el nivell d'estudis més elevat dels pares?

(1) Tots dos tenen estudis primaris / sense estudis

(2) Un dels dos té estudis mitjans

(3) Tots dos tenen estudis mitjans

(4) Un dels dos té estudis superiors

(5) Tots dos tenen estudis superiors

60. Pel que fa a l'ocupació del pare durant els vostres estudis universitaris, treballava per:

(1) Compte propi

→ 60.1. És una feina que requeria formació universitària?

(1) Sí (2) No

(2) Compte aliè

→ 60.2. Quin nivell?

(1) Direcció/gestió
(2) Tècnic superior
(3) Qualificat
(4) No qualificat

(3) No aplicable

61. Pel que fa a l'ocupació de la mare durant els vostres estudis universitaris, treballava per:

(1) Compte propi

→ 60.1. És una feina que requeria formació universitària?

(1) Sí (2) No

(2) Compte aliè

→ 60.2. Quin nivell?

(1) Direcció/gestió
(2) Tècnic superior
(3) Qualificat
(4) No qualificat

(3) No aplicable

EN CAS D'ATUR (només "Ara no" i "Mai" de la pregunta 1)

62. Actualment esteu cercant feina?

(1) Sí → Passeu a la pregunta 65

(2) No

Nota: Considerem que "esteu cercant feina" si les últimes quatre setmanes n'heu estat cercant i, si en trobéssiu avui, estaríeu disposat a incorporar-vos-hi com a màxim abans de dues setmanes.

63. En cas que NO, per quins motius?

(1) Continuar estudiant / oposicions

(2) Maternitat/família → 64. En cas "Maternitat/família", un cop acabada teniu expectatives de cercar feina?

(1) Sí → Passeu a les preguntes de la 58 a la 61 i finalitzeu l'enquesta

(2) No → Passeu a les preguntes de la 58 a la 61 i finalitzeu l'enquesta

(3) Altres

(A partir de la pregunta 65 respon només qui està cercant feina: "Sí" de la pregunta 62)

65. Quant de temps fa que cerqueu feina?

(1) Menys de 6 mesos (2) Entre 6 mesos i 1 any (3) Entre 1 i 2 anys

(4) Més de 2 anys

66. Quins mitjans feu servir per cercar feina? (podeu assenyalar més d'una opció)

(1) Contactes personals o familiars (7) Serveis de la universitat (borsa de treball...)

(2) Iniciativa personal (donant currículums, sol·licitant entrevistes...)

(8) Convenis de cooperació educativa

(3) Anuncis de premsa

(9) Col·legi o associació professional

(4) Oposició/concurs públic

(10) Borses institucionals

(5) Servei d'Ocupació de Catalunya (SOC)

(11) Internet

(6) Creació d'empresa o despatx propi

(12) Altres

(13) No cerco feina

Valoreu de l'1 (gens important) al 7 (molt important) cadascun dels elements següents pel que fa a les vostres dificultats per trobar feina:

67. Mancances en la formació universitària rebuda

68. Activitats personals que impedeixen treballar (continuar estudiant, família, altres...)

69. Manca de pràctica professional

70. Exigència de tenir una feina que m'agradi

71. Manca de coneixements sobre el mercat laboral

72. Exigència de tenir una feina amb un nivell retributiu adequat

73. Manca de coneixements d'idiomes

74. Manca de coneixements en informàtica

75. Manca d'habilitats o de coneixements complementaris

76. Des que us vau graduar, quantes feines heu rebutjat per considerar-les poc adequades?

Si heu contestat "Mai" a la pregunta 1, passeu a les preguntes de la 24 a la 61 i finalitzeu l'enquesta

Enquesta 2017 a les persones titulades de la UOC

ENSENYAMENT

.....

1. Treballeu?

- (1) Actualment sí
- (2) Actualment no → Feu referència a la darrera feina. No contesteu l'apartat SATISFACCIÓ AMB LA FEINA ACTUAL, ni IMPACTE EN LA FEINA ACTUAL
- (3) Mai → Passeu a la pregunta 3 i després a partir de la 31

2. Quin tipus de feina teniu o heu tingut?

Nota: No considerem feina situacions de cangurs, classes particulars esporàdiques o ocupacions molt temporals (com ara feines d'estiu).

Sí que considerem feina les pràctiques professionals, la creació d'una empresa pròpia, etc., independentment de tenir contracte o no.

NOMÉS PER A Comunicació Audiovisual, Dret, Disseny, Psicologia, Psicologia social i organitzacional, Informàtica, ADE i Empresarials hi ha categories prefixades. En quin àmbit treballeu?

Les preguntes que us farem a partir d'ara es refereixen a la titulació d que vau obtenir a la UOC el curs 2012-2013

3. Amb quin nivell d'estudis vau accedir a la titulació?

- | | |
|---|---|
| (1) Formació professional | (2) COU/batxillerat exp. sense PAAU |
| (3) Selectivitat (PAU) | (4) Estudis universitaris inacabats de la mateixa titulació |
| (5) Estudis universitaris inacabats d'una altra titulació | (6) Diplomatura o enginyeria tècnica |
| (7) Llicenciatura o enginyeria superior | (8) Prova més gran de 25 anys |

4. Vau treballar durant la carrera?

- (1) No, era estudiant a temps complet o amb alguna feina intermitent
- (2) Sí, estudi i treball a temps **parcial** relacionat amb els estudis de la UOC
- (3) Sí, estudi i treball a temps **parcial** no relacionat amb els estudis de la UOC
- (4) Sí, estudi i treball a temps **complet** relacionat amb els estudis de la UOC
- (5) Sí, estudi i treball a temps **complet** no relacionat amb els estudis de la UOC

5. La feina que teniu (o la darrera que heu tingut) és la primera feina? (1) Sí (2) No

5.1. En cas "No", quantes feines heu tingut des que us vau titular a la UOC?

En relació amb la vostra **FEINA ACTUAL** (la principal) o la vostra **DARRERA FEINA**:

6. Quin any vau començar a treballar-hi? (dos dígit)

7. Què calia per accedir a aquesta feina?

- (1) La vostra titulació específica obtinguda a la UOC
- (2) La titulació específica obtinguda en una altra universitat
- (3) Només ser titulat universitari
- (4) No calia titulació universitària

- 8.1. El treball que feu o que fèieu és propi de la vostra titulació específica (UOC o una altra universitat)?
(1) Sí (2) No
- 8.2. Per a la feina que feu o que fèieu, creieu que us cal ser titulat universitari? (1) Sí (2) No
9. A quina branca d'activitat econòmica pertany l'empresa on treballeu o treballàveu?
10. Quin nivell de responsabilitat teniu o teníeu respecte d'altres persones amb les quals treballeu o treballàveu?
(1) Direcció/gerència
(2) Comandament intermedi (cap d'àrea, de secció o de departament, encarregat/ada, cap de taller o d'oficina...)
(3) Sense responsabilitat sobre altres persones
11. Quines funcions hi feu o hi fèieu?
(1) Direcció/gestió (2) Comercial o logística (3) Docència (4) R+D
(5) Assistència mèdica i social (6) Disseny, art (7) Funcions tècniques (8) Altres funcions qualificades (administratives...)
(9) Funcions no qualificades (auxiliars...)
12. Quin tipus de contracte teniu o teníeu?
(1) Fix / Indefinit
(2) Autònom → 12.1. En cas "Autònom", treballeu o treballàveu per:
(3) Temporal (1) Compte propi
(2) Compte aliè (*autònom econòmicament dependent: 75% del rendiment del treball d'un sol client*)
(4) Becari En cas "Becari", no contesteu SATISFACCIÓ AMB LA FEINA ACTUAL (preg. 19 a 22), ni IMPACTE EN LA FEINA ACTUAL, ni NOMBRE TREBALLADORS EMPRESA (preg. 17)
(5) Sense contracte En cas "Sense contracte", no contesteu IMPACTE EN LA FEINA ACTUAL
13. Teniu o teníeu una jornada laboral a temps complet? (**excepte "Becari" de la pregunta 12**)
(1) Sí (2) No (temps parcial...)
13.1. En cas de jornada a temps parcial, quantes hores treballeu o treballàveu a la setmana (sense comptar el temps per menjar)?
(1) Fins a 10 hores/setmana
(2) D'11 a 24 hores/setmana
(3) De 25 a 34 hores/setmana
14. Quina durada té o tenia el contracte? (**només "Temporal" de la pregunta 12**)
(1) Menys de 6 mesos (2) Entre 6 mesos i 1 any (3) Més d'1 any
15. L'empresa és d'àmbit: (1) Públic (2) Privat
16. Quant guanyeu o guanyàveu anualment (brut)?
(1) Menys de 9.000 € (2) Entre 9.000 i 12.000 € (3) Entre 12.001 i 15.000 €
(4) Entre 15.001 i 18.000 € (5) Entre 18.001 i 24.000 € (6) Entre 24.001 i 30.000 €
(7) Entre 30.001 i 40.000 € (8) Entre 40.001 i 50.000 € (9) Més de 50.000 €
17. Quants treballadors té l'empresa? (**excepte "Becari" de la pregunta 12**)
(1) 10 o menys (2) Entre 11 i 50 (3) Entre 51 i 100
(4) Entre 101 i 250 (5) Entre 251 i 500 (6) Més de 500
18. On treballeu o treballàveu (província o país)?
(1) Barcelona (2) Tarragona (3) Girona (4) Lleida
(5) Resta de comunitats autònomes (6) Europa → 18.1. En quin país?
(7) Resta del món → 18.2. En quin continent?

18.3. En quin país?

VALORACIÓ DE LA SATISFACCIÓ EN RELACIÓ AMB LA VOSTRA FEINA ACTUAL

Puntueu de l'1 (gens) al 7 (molta) la satisfacció amb la vostra feina actual: (excepte els becaris i qui no treballa actualment: "Actualment no" de la pregunta 1 i "Becari" i "Sense contracte" de la pregunta 12)

19. Amb el contingut de la feina
20. Amb les perspectives de millora i promoció
21. Amb el nivell de retribució
22. Amb la utilitat dels coneixements de la formació universitària per a la feina
23. Amb la feina en general ("Becari" de la pregunta 12 sí que respon a la pregunta 23)

IMPACTE EN LA FEINA ACTUAL DE LA TITULACIÓ OBTINGUDA A LA UOC

Puntueu de l'1 (gens) al 7 (molt) el grau en què la titulació obtinguda a la UOC ha contribuït a:

24. Aconseguir oportunitats per accedir al món laboral
25. Donar estabilitat laboral
26. Canviar de responsabilitat
27. Canviar d'empresa
28. Poder treballar per compte propi
29. Millorar la retribució econòmica
30. Millorar professionalment

VALORACIÓ DE LA FORMACIÓ REBUDA I LA SEVA ADEQUACIÓ AL LLOC DE TREBALL

Què opineu de la formació que vau rebre a la UOC en la titulació d? Puntueu de l'1 (molt baix) al 7 (molt bo) el nivell de formació rebut a la universitat (contesta tothom) / la utilitat per a la feina (només "Actualment sí" i "Actualment no" de la pregunta 1):

- | | |
|---|--|
| 31./32. Formació teòrica | 33./34. Formació pràctica |
| 35./36. Expressió oral | 37./38. Comunicació escrita |
| 39./40. Treball en equip | 41./42. Lideratge |
| 43./44. Gestió | 44./46. Resolució de problemes |
| 47./48. Presa de decisions | 49./50. Creativitat |
| 51./52. Pensament crític | 53./54. Competències instrumentals: informàtica |
| 55./56. Competències instrumentals: idiomes | 57./58. Competències instrumentals: documentació |
| 59/60. Ús i aplicació de les TIC | |

61. Si haguéssiu de començar de nou, triaríeu la mateixa carrera? (1) Sí (2) No
62. Si haguéssiu de començar de nou, triaríeu la mateixa universitat? (1) Sí (2) No

FORMACIÓ CONTINUADA

63. Des que heu acabat els estudis, heu continuat o continueu estudiant?

- (1) No → Passeu a la pregunta 65 (2) Sí, cursos especialitzats (3) Sí, una llicenciatura
(4) Sí, un postgrau o un màster (5) Sí, un doctorat (6) Altres

64. Ho heu fet o ho feu a la mateixa universitat? (1) Sí (2) No

MOBILITAT

65. Durant els vostres estudis a la UOC, heu participat en un programa de mobilitat interuniversitària?

- (1) No (2) Sí, a través de l'Intercampus

66. Durant els vostres estudis, la UOC us ha facilitat la mobilitat per raons personals o professionals?

- (1) No ho he necessitat (2) He pogut continuar estudiant, malgrat que temporalment he estat a l'estranger
(3) He pogut estudiar a la UOC, malgrat que treballo o resideixo a l'estranger (4) La meua feina requereix disponibilitat per moure'm

1.1.1.1.1.1.1.1.1 MOTIUS PER ESTUDIAR AQUESTA TITULACIÓ

1.1.1.1.1.1.1.1.2 67. Per quins motius vau decidir estudiar la titulació d? (Pot haver-hi més d'una resposta, amb un màxim de tres.)

- a- Perquè vaig començar a estudiar en el seu moment i ho vaig deixar
- b- Perquè volia obtenir un títol
- c- Perquè necessitava un títol per a la meua feina
- d- Perquè tenia una diplomatura i volia una llicenciatura
- e- Perquè volia millorar professionalment (més responsabilitat, promoció, més salari...)
- f- Perquè volia canviar de sector o de professió, dedicar-me a una altra cosa
- g- Perquè volia ampliar els meus coneixements
- h- Per hobby, perquè m'agrada estudiar, perquè vull exercitar la meua ment, fer-la pensar
- i- Perquè tenia temps lliure i necessitava fer alguna cosa, estar al dia, saber informàtica, etc.
- j- Altres motius

RENDIMENT ACADÈMIC I ESTATUS SOCIOECONÒMIC

68. Estat civil: (1) Solter/a (2) Casat/ada (3) Separat/ada o divorciat/ada (4) Vidu/vídua (5) Altres

69. Quantes persones en total viuen a casa vostra (incloent-vos-hi)?

70. Quants fills teniu?

71. Codi postal del lloc de residència:

72. Quina és la nota del vostre expedient acadèmic?

- (1) Aprovat (2) Notable (3) Excel·lent (4) Matrícula

73. Quin és el nivell d'estudis més elevat dels pares?

- (1) Tots dos tenen estudis primaris / sense estudis (2) Un dels dos té estudis mitjans (3) Tots dos tenen estudis mitjans
(4) Un dels dos té estudis superiors (5) Tots dos tenen estudis superiors

74. Pel que fa a l'ocupació del pare durant els vostres estudis universitaris, treballava per:

- (1) Compte propi → 74.1. És una feina que requeria formació universitària? (1) Sí (2) No

(2) Compte aliè

→ 74.2. Quin nivell?

- (1) Direcció /gestió
- (2) Tècnic superior
- (3) Qualificat
- (4) No qualificat

(3) No aplicable

75. Pel que fa a l'ocupació de la mare durant els vostres estudis universitaris, treballava per:

(1) Compte propi → 75.1. És una feina que requeria formació universitària? (1) Sí (2) No

(2) Compte aliè

→ 75.2. Quin nivell?

- (1) Direcció /gestió
- (2) Tècnic superior
- (3) Qualificat
- (4) No qualificat

(3) No aplicable

EN CAS D'ATUR (només "Actualment no" i "Mai" de la pregunta 1)

76. Actualment esteu cercant feina?

(1) Sí → Passeu a la pregunta 79

(2) No

Nota: Considerem que "esteu cercant feina" si les últimes quatre setmanes n'heu estat cercant i, si en trobéssiu avui, estaríeu disposat a incorporar-vos-hi com a màxim abans de dues setmanes.

77. En cas que NO, per quins motius?

- (1) Continuar estudiant / oposicions
- (2) Maternitat / cura d'un familiar
- (3) Jubilació
- (4) Excedència
- (5) Altres. Quins?

78. Teniu expectatives de cercar feina més endavant?

(1) Sí → **Fi de l'enquesta**

(2) No → **Fi de l'enquesta**

(A partir de la pregunta 79 respon només qui està cercant feina: "Sí" de la pregunta 76)

79. Quant de temps fa que cerqueu feina?

- (1) Menys de 6 mesos
- (2) Entre 6 mesos i 1 any
- (3) Entre 1 i 2 anys
- (4) Més de 2 anys

Puntueu de l'1 (gens important) al 7 (molt important) cadascun dels elements següents pel que fa a les vostres dificultats per trobar feina:

80. Mancances en la formació universitària rebuda

- | | |
|---|-------|
| 81. Activitats personals que impedeixen treballar (continuar estudiant, família, altres...) | |
| 82. Manca de pràctica professional | |
| 83. Exigència de tenir una feina que m'agradi | |
| 84. Manca de coneixements sobre el mercat laboral | |
| 85. Exigència de tenir una feina amb un nivell retributiu adequat | |
| 86. Manca de coneixements d'idiomes | |
| 87. Manca de coneixements en informàtica | |
| 88. Manca d'habilitats o de coneixements complementaris | |
| 89. Des que us vau graduar, quantes feines heu rebutjat per considerar-les poc adequades? | |

Enquesta 2017 a les persones titulades de màster

MÀSTER

.....

Titulació prèvia al màster	Subàmbit de la titulació Àmbit de la titulació	Universitat de la titulació	Any de finalització de la titulació
Màster	Subàmbit del màster Àmbit del màster	Universitat del màster	Any d'inici del màster

SITUACIÓ LABORAL PREMÀSTER

1. Vau treballar com a mínim dos anys durant la titulació prèvia al màster?

- (1) No, era estudiant a temps complet o vaig treballar en alguna feina intermitent
- (2) Sí, vaig treballar com a mínim dos anys durant la titulació prèvia

2. En el període comprès entre la graduació de la primera titulació i la graduació del màster, vaig treballar durant almenys un any?

- (1) No vaig treballar o ho vaig fer en alguna feina intermitent
- (2) Sí, vaig treballar a temps **parcial** en una feina relacionada amb els estudis previs
- (3) Sí, vaig treballar a temps **parcial** en una feina no relacionada amb els estudis previs
- (4) Sí, vaig treballar a temps **complet** en una feina relacionada amb els estudis previs
- (5) Sí, vaig treballar a temps **complet** en una feina no relacionada amb els estudis previs

MOTIVACIÓ PER CURSAR ELS ESTUDIS DE MÀSTER

Puntueu de l'1 (gens) al 7 (molta) la importància dels motius següents per a la realització del màster:

- 3. Augmentar les oportunitats de treball
- 4. Progressar en la trajectòria professional
- 5. Iniciar els estudis de doctorat
- 6. Complementar o aprofundir la formació acadèmica/professional/tècnica
- 7. Canviar l'àmbit disciplinari de la meua titulació/formació prèvia

SITUACIÓ LABORAL ACTUAL (POSTMÀSTER)

8. Treballeu actualment?

- (1) Sí
- (2) Ara no, però sí després del màster → Feu referència a la darrera feina **postmàster**. No respongueu els apartats **SATISFACCIÓ AMB LA FEINA ACTUAL** i **PROGRÉS** (de la pregunta 25 a la 32 i de la 34 a la 36)
- (3) No he treballat mai després del màster → Passeu a l'apartat **COMPETÈNCIES DESENVOLUPADES EN EL MÀSTER** (sense valorar la utilitat en el lloc)

9. Després de la finalització dels estudis de màster, quant de temps us va costar trobar la primera feina? (només "Sí" o "Ara no" de la pregunta 8 + "No, era estudiant a temps complet o vaig treballar en alguna feina intermitent" de la pregunta 1 i "No vaig treballar o ho vaig fer en alguna feina intermitent" de la pregunta 2)

- (1) Tenia feina abans del màster
- (2) Menys d'1 mes
- (3) D'1 a 3 mesos
- (4) De 3 a 6 mesos
- (5) De 6 mesos a 1 any
- (6) Més d'1 any

En relació amb la vostra **FEINA ACTUAL** (la principal) o la vostra **DARRERA FEINA** (un cop finalitzat el màster):

10. Quin tipus de feina teniu o teníeu? (pregunta oberta)

NOMÉS PER A Psicologia, Psicologia Social i Organitzacional, Veterinària, Medicina, Belles Arts, Arquitectura, Dret, Disseny i Conservació de Béns Culturals hi ha categories prefixades. Podeu classificar la vostra feina en un dels àmbits següents?

11. Quin any vau començar a treballar-hi? (quatre dígits)

12. Quin requisit calia per a aquesta feina?

- (1) Tenir el títol de màster
- (2) La meva titulació específica prèvia (llicenciatura / enginyeria / diplomatura / enginyeria tècnica)
- (3) Només ser titulat universitari
- (4) No calia titulació universitària

13.1. La feina que feu o que fèieu és pròpia de la vostra formació de màster?

- (1) Sí → Passeu a la pregunta 14
- (2) No

13.2. Per a la feina que feu o que fèieu, creieu que us cal la titulació específica prèvia al màster?

- (1) Sí → Passeu a la pregunta 14
- (2) No

13.3. Per a la feina que feu o que fèieu, creieu que us cal ser titulat universitari? (1) Sí (2) No

14. A quina branca d'activitat econòmica pertany l'empresa on treballeu o treballàveu?

15. Quin nivell de responsabilitat teniu o teníeu respecte d'altres persones amb les quals treballeu o treballàveu?

- (1) Direcció/gerència
- (2) Comandament intermedi (cap d'àrea, de secció o de departament, encarregat/ada, cap de taller o d'oficina...)
- (3) Sense responsabilitat sobre altres persones

16. Quines funcions o tasques desenvolupeu o desenvolupàveu dins del vostre lloc de treball? (podeu assenyalar més d'una opció; en cas de no triar cap opció de la 1 a la 7, cal que respongueu obligatòriament l'opció 8 o 9)

- | | | |
|------------------------|---|---|
| (1) Direcció/gestió | (2) Comercial o logística | (3) Docència |
| (4) R+D | (5) Assistència mèdica i social | (6) Disseny, art social |
| (7) Funcions tècniques | (8) Altres funcions qualificades (administratives...) | (9) Funcions no qualificades (auxiliars...) |

17. Quin tipus de contracte teniu o teníeu?

(1) Fix / Indefinit

(2) Autònom →

(3) Temporal

(4) Becari (No respongueu a les preguntes 19, 20 i 23, ni a les preguntes de la 25 a la 28 de l'apartat SATISFACCIÓ AMB LA FEINA ACTUAL – Sí a la pregunta 29)

(5) Sense contracte (No respongueu a les preguntes de la 25 a la 29)

18. En cas "Autònom", treballeu o treballàveu per:

(1) Compte propi

(2) Compte aliè (autònom econòmicament dependent: 75% del rendiment del treball d'un sol client)

19. Teniu o teníeu una jornada laboral a temps complet? (excepte "Becari" de la pregunta 17)

(1) Sí (2) No (temps parcial...)

19.1. En cas de jornada a temps parcial, quantes hores treballeu o treballàveu a la setmana (sense comptar el temps per menjar)?

(1) Fins a 10 hores/setmana

(2) D'11 a 24 hores/setmana

(3) De 25 a 34 hores/setmana

20. Quina durada té o tenia el contracte? (només "Temporal" de la pregunta 17)

(1) Menys de 6 mesos

(2) Entre 6 mesos i 1 any

(3) Més d'1 any

21. Quant guanyeu o guanyàveu anualment (brut)?

(1) Menys de 9.000 €

(2) Entre 9.000 i 12.000 €

(3) Entre 12.001 i 15.000 €

(4) Entre 15.001 i 18.000 €

(5) Entre 18.001 i 24.000 €

(6) Entre 24.001 i 30.000 €

(7) Entre 30.001 i 40.000 €

(8) Entre 40.001 i 50.000 €

(9) Més de 50.000 €

22. L'empresa és de l'àmbit:

(1) Públic

(2) Privat

23. Quants treballadors té l'empresa? (excepte "Becari" de la pregunta 17)

(1) 10 o menys

(2) Entre 11 i 50

(3) Entre 51 i 100

(4) Entre 101 i 250

(5) Entre 251 i 500

(6) Més de 500

24. On treballeu o treballàveu (província o país)?

(1) Barcelona

(2) Tarragona

(3) Girona

(4) Lleida

(5) Resta de comunitats autònomes

(6) Europa

39.1. En quin país treballeu o treballàveu?

(7) Resta del món

39.2. En quin continent treballeu o treballàveu?

39.3. En quin país?

VALORACIÓ DE LA SATISFACCIÓ EN RELACIÓ AMB LA VOSTRA FEINA ACTUAL

Puntueu de l'1 (gens) al 7 (molta) la vostra satisfacció amb: (excepte "Becari" i "Sense contracte" de la pregunta 17 i "Ara no" de la pregunta 8)

25. El contingut de la feina
26. Les perspectives de millora i promoció
27. El nivell de retribució
28. La utilitat dels coneixements del màster per a la feina
29. La feina en general ("Becari" de la pregunta 17 Sí que heu de respondre a aquesta pregunta)

PROGRÉS ENTRE L'EXPERIÈNCIA PREMÀSTER I POSTMÀSTER

(No responen aquest apartat "No, era estudiant a temps complet o vaig treballar en alguna feina intermitent" de la pregunta 1 + "No vaig treballar o ho vaig fer en alguna feina intermitent" de la pregunta 2, i "Ara no" o "Mai" de la pregunta 8.)

30. A partir de la vostra graduació del màster i respecte de la feina prèvia a l'inici del màster, heu canviat o vau canviar de feina o d'institució?

- (1) Sí
(2) No

31. Heu tingut o vau tenir alguna promoció laboral a l'empresa després del màster? (1) Sí (2) No

VALORACIÓ DEL PROGRÉS

(No responen aquest apartat "No, era estudiant a temps complet o vaig treballar en alguna feina intermitent" de la pregunta 1 + "No vaig treballar o ho vaig fer en alguna feina intermitent" de la pregunta 2, i "Ara no" o "Mai" de la pregunta 8.)

32. Respecte de la feina prèvia a l'inici del màster, heu millorat o vau millorar?

32.1. En la tipologia de contracte:

- (1) Sí
(2) No

32.2. En la retribució econòmica anual (bruta):

- (1) Sí
(2) No

32.3. Ha incrementat o va incrementar el temps de dedicació (hores setmanals)?

- (1) Sí
(2) No

32.4. En la vostra categoria professional:

- (1) Sí
(2) No

(No responen aquest apartat "No, era estudiant a temps complet o vaig treballar en alguna feina intermitent" de la pregunta 1 + "No vaig treballar o ho vaig fer en alguna feina intermitent" de la pregunta 2, i "Mai" de la pregunta 8. Els "Ara no" de la pregunta 8 no responen les preguntes de la 34 a la 36.)

Puntueu de l'1 (gens) al 7 (molt) l'impacte del màster en els aspectes següents:

33. Augment de les oportunitats de feina (canvi d'empresa o d'institució, canvi d'ocupació, etc.)
34. Assumpció de noves funcions o responsabilitats diferents de les que ja desenvolupàveu

35. Desenvolupament de nous projectes o productes, noves línies d'acció, estratègies, etc.
36. Assumpció d'un rol clau en la presa de decisions que puguin tenir impacte directe en el negoci
37. Enriquiment o enfortiment de la formació acadèmica/professional/tècnica
38. Possibilitat d'establir contactes o xarxes amb persones o amb institucions (*networking*)

COMPETÈNCIES DESENVOLUPADES EN EL MÀSTER

Puntueu de l'1 (gens) al 7 (molt) el nivell de formació rebut al màster i la utilitat en el vostre lloc de treball pel que fa als aspectes següents:

- 39/40. Formació teòrica /
- 41/42. Formació pràctica /
- 43/44. Desenvolupament de la capacitat en comunicació oral i escrita científicoprofessional /
- 45/46. Treball en equips multidisciplinaris amb capacitat d'iniciativa i lideratge /
- 47/48. Resolució de problemes i presa de decisions en entorns nous o poc coneguts /
- 49/50. Desenvolupament del pensament crític /
- 51/52. Desenvolupament de la creativitat i la innovació /
- 53/54. Desenvolupament de la capacitat en documentació i identificació de fonts i recursos científicoprofessionals /
- 55/56. Anglès /
- 57/58. Autoavaluació professional i aprenentatge continu /
- 59/60. Responsabilitat ètica i social en l'actuació professional /
61. Si haguéssiu de començar de nou, triaríeu el mateix màster? (1) Sí (2) No
62. Si haguéssiu de començar de nou, triaríeu la mateixa universitat? (1) Sí (2) No

FORMACIÓ CONTINUADA

63. Després d'acabar els estudis de màster, heu continuat o continueu estudiant?
(1) No → Passeu a la pregunta 67 (2) Sí, els estudis de doctorat (3) Sí, altres cursos de formació
64. Ho feu a la mateixa universitat? (1) Sí (2) No
65. El doctorat que feu està relacionat amb el vostre màster? (només "Sí, els estudis de doctorat" de la pregunta 63)
66. Quina és la vostra principal font d'ingressos durant el doctorat? (només "Sí, els estudis de doctorat" de la pregunta 63)
- (1) Una beca
- (2) Sóc docent o investigador a la universitat (inclosos associats i contractes d'investigació)
- (3) Una feina de l'àmbit dels estudis del màster
- (4) Una feina en un àmbit no relacionat amb els estudis del màster
- (5) Altres

MOBILITAT

67. Heu tingut alguna experiència de mobilitat acadèmica? (resposta múltiple)

- (1) No → Passeu a la pregunta 69
- (2) Sí, durant la titulació prèvia al màster
- (3) Sí, durant el màster
70. Aquesta mobilitat, ha estat nacional o internacional?
- (1) Nacional
- (2) Internacional

69. Heu tingut alguna experiència de mobilitat laboral? (excepte "Mai" de la pregunta 8; resposta múltiple)
- (1) No → Passeu a la pregunta 71
- (2) Sí, després de la titulació prèvia al màster
- (3) Sí, després de l'obtenció del màster
70. Aquesta mobilitat, ha estat nacional o internacional?
- (1) Nacional
- (2) Internacional

INTERNACIONALITZACIÓ (I)

Puntueu de l'1 (gens) al 7 (molt) el grau en què el màster us ha permès:

71. Realitzar estades o pràctiques laborals internacionals
72. Establir contacte amb el professorat d'altres universitats i/o països
73. Participar en conferències/seminaris/esdeveniments de caràcter internacional
74. Establir contactes o xarxes amb persones o amb institucions internacionals (*networking*)
75. Disposar d'una agenda de possibles oportunitats laborals a escala internacional
76. Adquirir una visió internacional de l'enfocament disciplinari del màster

INTERNACIONALITZACIÓ (II)

Puntueu de l'1 (gens) al 7 (molta) la qualitat en els aspectes següents: (només responen "Sí, durant el màster" de la pregunta 67)

77. L'accessibilitat de la informació prèvia pública sobre els estudis de màster cursats
78. La informació i l'assessorament facilitats per l'Oficina o el Servei Internacional de la universitat
79. Els serveis d'allotjament, restauració, transport, etc.
80. L'acollida a la universitat i els programes d'estudis (acompanyament acadèmic, tutories, etc.)
81. L'atenció, la rapidesa i l'adequació en els tràmits acadèmics (admissió i matrícula, qualificacions, certificació, etc.)
82. El suport personal i de recursos per a l'aprenentatge de la llengua (català/castellà)
83. Les activitats culturals i socials facilitadores de la integració i la convivència multicultural

ESTATUS SOCIOECONÒMIC

84. Quin és el nivell d'estudis més elevat dels pares?

- (1) Tots dos tenen estudis primaris / sense estudis (2) Un dels dos té estudis mitjans (3) Tots dos tenen estudis mitjans
(4) Un dels dos té estudis superiors (5) Tots dos tenen estudis superiors

85. Pel que fa a l'ocupació del pare durant els vostres estudis universitaris, treballava per:

- | | | |
|------------------|---|---|
| (1) Compte propi | → És una feina que requeria formació universitària? | (1) Sí (2) No |
| (2) Compte aliè | Quin nivell? | (1) Direcció/gestió
(2) Tècnic superior
(3) Qualificat
(4) No qualificat |
| (3) No aplicable | | |

86. Pel que fa a l'ocupació de la mare durant els vostres estudis universitaris, treballava per:

- | | | |
|------------------|---|---|
| (1) Compte propi | → És una feina que requeria formació universitària? | (1) Sí (2) No |
| (2) Compte aliè | Quin nivell? | (1) Direcció/gestió
(2) Tècnic superior
(3) Qualificat
(4) No qualificat |
| (3) No aplicable | | |

EN CAS D'ATUR

(Només responen aquest apartat "Ara no" i "Mai" de la pregunta 8)

87. Actualment esteu cercant feina?

- (1) Sí → Passeu a la pregunta 90
(2) No

Nota: Considerem que "esteu cercant feina" si les últimes quatre setmanes n'heu estat cercant i, si en trobéssiu avui, estaríeu disposat a incorporar-vos-hi com a màxim abans de dues setmanes.

88. En cas que NO, per quins motius?

- (1) Continuar estudiant / doctorat / oposicions → Fi de l'enquesta
(2) Maternitat / paternitat / família →
(3) Altres → Fi de l'enquesta

89. En cas de "Maternitat / paternitat / família", un cop acabada, teniu expectatives de cercar feina?

- (1) Sí → Fi de l'enquesta
(2) No → Fi de l'enquesta

(A partir de la pregunta 90 només respon qui està cercant feina: "Sí" de la pregunta 87)

90. Quant de temps fa que cerqueu feina?

- (1) Menys de 6 mesos (2) Entre 6 mesos i 1 any (3) Entre 1 i 2 anys
(4) Més de 2 anys

91. Quins mitjans feu servir per cercar feina? (podeu assenyalar més d'una opció)

- | | |
|---|---|
| (1) Contactes personals o familiars | (7) Serveis de la universitat (borsa de treball...) |
| (2) Iniciativa personal (donant currículums, sol·licitant entrevistes...) | (8) Convenis de cooperació educativa |
| (3) Anuncis de premsa | (9) Col·legi o associació professional |
| (4) Oposicions / concurs públic | (10) Borses institucionals |
| (5) Servei d'Ocupació de Catalunya (SOC) | (11) Internet |
| (6) Creació d'empresa o despatx propi | (12) Altres |

Puntueu de l'1 (gens) al 7 (molta) la importància de cadascun dels elements següents pel que fa a les vostres dificultats per trobar feina:

- | | |
|---|-------|
| 92. Mancances en la formació universitària rebuda al màster | |
| 93. Manca de pràctica professional | |
| 94. Activitats personals que impedeixen treballar (continuar estudiant, família, altres) | |
| 95. Exigència de tenir una feina que m'agradi i exigència de tenir una feina amb un nivell retributiu adequat | |
| 96. Exigència de mobilitat en el lloc de treball | |

Fi de l'enquesta

Enquesta 2017 a les persones titulades en ensenyaments artístics superiors

ENSENYAMENT

.....
CENTRE:

1. Treballeu actualment?

(1) Sí

(2) Ara no → Feu referència a la darrera feina. No contesteu l'apartat SATISFACCIÓ AMB LA FEINA ACTUAL

(3) Mai → Passeu a la pregunta 62

2. Quina feina teniu o és la darrera que heu tingut?

Nota: No considerem feina situacions de cangurs, classes particulars esporàdiques o ocupacions molt temporals (com ara feines d'estiu).

Sí que considerem feina les pràctiques professionals, la creació d'una empresa pròpia, etc., independentment de tenir contracte o no.

PER A Disseny, Conservació i Restauració de Béns Culturals, Estudis Teatral i Dansa, i Estudis Musicals hi ha categories prefixades.

Podeu classificar la vostra feina o la vostra font principal d'ingressos en un dels àmbits següents?

- **Disseny:** 1. Disseny gràfic / 2. Disseny de productes / 3. Disseny d'interiors / 4. Disseny de moda / 5. Combinació d'aquests àmbits / 6. Altres àmbits relacionats / 7. Altres àmbits no relacionats
- **Conservació i Restauració de Béns Culturals:** 1. Béns arqueològics / 2. Documents gràfics / 3. Escultura / 4. Pintura / 5. Combinació d'aquests àmbits / 6. Altres àmbits relacionats / 7. Altres àmbits no relacionats
- **Estudis Teatral i Dansa:** 1. Direcció escènica i dramàtica; Coreografia / 2. Escenografia / 3. Interpretació / 4. Pedagogia / 5. Combinació d'aquests àmbits / 6. Altres àmbits relacionats / 7. Altres àmbits no relacionats
- **Estudis Musicals:** 1. Composició / 2. Direcció / 3. Interpretació / 4. Musicologia / 5. Pedagogia / 6. Sonologia / 7. Producció i gestió / 8. Combinació d'aquests àmbits / 9. Altres àmbits relacionats / 10. Altres àmbits no relacionats

3. Vau treballar durant els dos últims anys dels vostres estudis?

(1) No, era estudiant a temps complet o amb alguna feina intermitent

(2) Sí, estudi i treball a temps **parcial** relacionat amb els estudis

(3) Sí, estudi i treball a temps **parcial** no relacionat amb els estudis

(4) Sí, estudi i treball a temps **complet** relacionat amb els estudis

(5) Sí, estudi i treball a temps **complet** no relacionat amb els estudis

4. La feina que teniu (o la darrera que heu tingut) és la vostra primera feina? (1) Sí (2) No

4.1. En cas que "No", quantes feines heu tingut des que us vau titular?

5. Quant de temps us va costar trobar la primera feina?

- (1) Feina abans d'acabar els estudis (2) Menys d'1 mes (3) Entre 1 i 3 mesos
(4) Entre 4 i 6 mesos (5) Entre 7 mesos i 1 any (6) Més d'1 any

6. Com vau trobar la primera feina?

- (1) Contactes (personals, familiars...) (2) Anuncis de premsa (3) Oposició/concurs públic
(4) Servei d'Ocupació de Catalunya (SOC) / INEM (5) Borses de treball institucionals (Dept. d'Ensenyament...) / borses de col·legis o associacions professionals (6) Creació d'empresa o despatx propi
(7) Pràctiques d'estudis (8) Serveis del centre (borsa de treball...) (9) ETT (empreses de treball temporal)
(10) Empreses de selecció (11) Internet (12) Altres

En relació amb la vostra **FEINA ACTUAL** (la principal) o amb la vostra **DARRERA FEINA**:

7. Quin any vau començar a treballar-hi? (dos dígit)

8. Què calia per a aquesta feina?

- (1) La vostra titulació específica o especialitat
(2) Una titulació universitària o un títol superior equivalent
(3) Formació secundària postobligatòria (batxillerat o CFGS)
(4) Nivell d'estudis inferior

9.1. La feina que feu o que fèieu és pròpia de la vostra titulació específica?

- (1) Sí → Passeu a la pregunta 10
(2) No

9.2. Per a la feina que feu o que fèieu, creieu que cal formació universitària o formació superior equivalent?

- (1) Sí → Passeu a la pregunta 10
(2) No

9.3. Per a la feina que feu o que fèieu, creieu que cal formació postobligatòria?

- (1) Sí
(2) No

10. A quina branca d'activitat econòmica pertany l'empresa on treballeu o treballàveu?

11. Quines funcions hi feu o hi fèieu? (podeu assenyalar més d'una opció)

- (1) Direcció/gestió (direcció escènica dramaturgica, direcció i gestió de centres educatius, gestió de patrimoni...)
(2) Comercial o logística (màner manager, musical, projectes educatius...)
(3) Docència/pedagogia (repetidor de dansa...)
(4) R+D (recerca i desenvolupament)
(5) Assistència mèdica i social (musicoteràpia...)
(6) Disseny, art (gràfic, de productes, d'interiors, de moda, composició musical...)
(7) Funcions tècniques (interpretació, escenografia i dansa, direcció musical, sonologia o ús TIC en música, conservació i restauració de béns culturals...)
(8) Altres funcions qualificades (administratives...)
(9) Funcions no qualificades (auxiliars...)

12. Quin tipus de contracte teniu o teníeu?

- (1) Fix / Indefinit
- (2) Autònom → 12.1. En cas "Autònom", treballeu per:
 (1) Compte propi
 (2) Compte aliè (autònom econòmicament dependent: 75% del rendiment del treball d'un sol client)
- (3) Temporal
- (4) Becari En cas "Becari", no contesteu SATISFACCIÓ AMB LA FEINA ACTUAL (preg. 19 a 22), ni NOMBRE TREBALLADORS EMPRESA (preg. 17)
- (5) Sense contracte No contesteu SATISFACCIÓ AMB LA FEINA ACTUAL (preg. 19 a 23)

13. Teniu o teníeu una jornada laboral a temps complet? (excepte "Becari" de la pregunta 12)

(1) Sí (2) No (temps parcial...)

13.1. En cas de jornada a temps parcial, quantes hores treballeu o treballàveu a la setmana (sense comptar el temps per menjar)?

(1) Fins a 10 hores/setmana (2) D'11 a 24 hores/setmana (3) De 25 a 34 hores/setmana

14. Quina durada té o tenia el contracte? (només "Temporal" de la pregunta 12)

(1) Menys de 6 mesos (2) Entre 6 mesos i 1 any (3) Més d'1 any

15. L'empresa és d'àmbit: (1) Públic (2) Privat

16. Quant guanyeu o guanyàveu anualment (brut)?

(1) Menys de 9.000 € (2) Entre 9.001 i 12.000 € (3) Entre 12.001 i 15.000 €
 (4) Entre 15.001 i 18.000 € (5) Entre 18.001 i 24.000 € (6) Entre 24.001 i 30.000 €
 (7) Entre 30.001 i 40.000 € (8) Entre 40.001 i 50.000 € (9) Més de 50.000 €

17. Quants treballadors té l'empresa? (excepte "Becari" de la pregunta 12)

(1) 10 o menys (2) Entre 11 i 50 (3) Entre 51 i 100
 (4) Entre 101 i 250 (5) Entre 251 i 500 (6) Més de 500

18. On treballeu o treballàveu (província o país)?

(1) Barcelona (2) Tarragona (3) Girona (4) Lleida
 (5) Resta de comunitats autònomes (6) Europa → 18.1. En quin país?

(7) Resta del món → 18.2. En quin continent?

18.3. En quin país?

VALORACIÓ DE LA SATISFACCIÓ EN RELACIÓ AMB LA VOSTRA FEINA ACTUAL

Puntueu de l'1 (gens) al 7 (molta) la satisfacció: (excepte els becaris i sense contracte i els que no treballen actualment: "Ara no" de la pregunta 1 i "Becari" i "Sense contracte" de la pregunta 12)

19. Amb el contingut de la feina

20. Amb les perspectives de millora i promoció

21. Amb el nivell de retribució

22. Amb la utilitat de la formació dels ensenyaments artístics superiors per a la feina

23. Amb la feina en general ("Becari" de la pregunta 12 sí que heu de respondre a la pregunta 23)

VALORACIÓ DE LA FORMACIÓ REBUDA I LA SEVA ADEQUACIÓ AL LLOC DE TREBALL

Què opineu de la formació que vau rebre al centre? Puntueu de l'1 (molt baix) al 7 (molt bo) el nivell de formació rebut al centre (contesta tothom) / la utilitat per a la feina (només "Sí" i "Ara no" de la pregunta 1):

- | | |
|---|--|
| 24./25. Formació teòrica | 26./27. Formació pràctica |
| 28./29. Expressió oral | 30./31. Comunicació escrita |
| 32./33. Treball en equip | 34./35. Lideratge |
| 36./37. Gestió | 38./39. Resolució de problemes |
| 40./41. Presa de decisions | 42./43. Creativitat |
| 44./45. Pensament crític | 46./47. Competències instrumentals: informàtica, TIC |
| 48./49. Competències instrumentals: idiomes | 50./51. Competències instrumentals: documentació |

52. Si haguéssiu de començar de nou, triaríeu els mateixos estudis? (1) Sí (2) No

53. Si haguéssiu de començar de nou, triaríeu el mateix centre? (1) Sí (2) No

FORMACIÓ CONTINUADA

54. Des que heu acabat els estudis, heu continuat o continueu estudiant?

- (1) No → Passeu a la pregunta 56 (2) Sí, cursos especialitzats (3) Sí, estudis universitaris
(4) Sí, un postgrau o un màster (5) Sí, estudis de formació professional (6) Altres

55. Ho feu o ho heu fet al mateix centre? (1) Sí (2) No

MOBILITAT

56. Heu tingut alguna experiència de mobilitat?

- (1) No → Passeu a la pregunta 58
(2) Sí, durant els estudis (mobilitat acadèmica)
(3) Sí, laboral
(4) Sí, per estudis i per feina

57. Aquesta mobilitat, ja sigui acadèmica, laboral o totes dues, us ha suposat canviar de país?

- (1) Sí
(2) No

RENDIMENT ACADÈMIC I ESTATUS SOCIOECONÒMIC

58. Quina és la nota del vostre expedient acadèmic?

- (1) Aprovat (2) Notable (3) Excel·lent (4) Matrícula

59. Quin és el nivell d'estudis més elevat dels pares?

- (1) Tots dos tenen estudis primaris / sense estudis (2) Un dels dos té estudis mitjans (3) Tots dos tenen estudis mitjans
(4) Un dels dos té estudis superiors (5) Tots dos tenen estudis superiors

60. Pel que fa a l'ocupació del pare durant els vostres estudis artístics, treballava per:

- | | | |
|------------------|---|---|
| (1) Compte propi | → 60.1. És una feina que requeria formació universitària? | (1) Sí (2) No |
| (2) Compte aliè | → 60.2. Quin nivell? | (5) Direcció/gestió
(6) Tècnic superior
(7) Qualificat
(8) No qualificat |
| (3) No aplicable | | |

61. Pel que fa a l'ocupació de la mare durant els vostres estudis artístics, treballava per:

- | | | |
|------------------|---|---|
| (1) Compte propi | → 61.1. És una feina que requeria formació universitària? | (1) Sí (2) No |
| (2) Compte aliè | → 61.2. Quin nivell? | (1) Direcció/gestió
(2) Tècnic superior
(3) Qualificat
(4) No qualificat |
| (3) No aplicable | | |

EN CAS D'ATUR (només "Ara no" i "Mai" de la pregunta 1)

62. Actualment esteu cercant feina?

Nota: Considerem que "esteu cercant feina" si les últimes quatre setmanes n'heu estat cercant i, si en trobéssiu avui, estaríeu disposat a incorporar-vos-hi com a màxim abans de dues setmanes.

- (1) Sí → Passeu a la pregunta 64
(2) No

63. En cas que NO, per quins motius?

- (1) Continuar estudiant / oposicions
(2) Maternitat/família → 63.1. En cas de "Maternitat/família", un cop acabada teniu expectatives de cercar feina?
(1) Sí → Passeu a les preguntes de la 58 a la 61 i finalitzeu l'enquesta
(2) No → Passeu a les preguntes de la 58 a la 61 i finalitzeu l'enquesta
(3) Altres

(A partir de la pregunta 64 respon només qui està cercant feina: "Sí" de la pregunta 62)

64. Quant de temps fa que cerqueu feina?

- (1) Menys de 6 mesos (2) Entre 6 mesos i 1 any (3) Entre 1 i 2 anys
(4) Més de 2 anys

65. Quins mitjans feu servir per cercar feina? (podeu assenyalar més d'una opció)

- | | |
|---|--|
| (1) Contactes personals o familiars | (7) Serveis del centre (borsa de treball...) |
| (2) Iniciativa personal (donant currículums, sol·licitant entrevistes...) | (8) Convenis de cooperació educativa |
| (3) Anuncis de premsa | (9) Col·legi o associació professional |
| (4) Oposició/concurs públic | (10) Borses institucionals |
| (5) Servei d'Ocupació de Catalunya (SOC) | (11) Internet |
| (6) Creació d'empresa, despatx propi, companyia... | (12) Altres |
| | (13) No cerco feina |

Aquesta opció s'activa només quan no s'han assenyalat cap de les dotze opcions anteriors

Puntueu de l'1 (gens important) al 7 (molt important) cadascun dels elements següents pel que fa a les vostres dificultats per trobar feina:

66. Mancances en la formació rebuda
 67. Activitats personals que impedeixen treballar (continuar estudiant, família, altres...)
 68. Manca de pràctica professional
 69. Exigència de tenir una feina que m'agradi
 70. Manca de coneixements sobre el mercat laboral
 71. Exigència de tenir una feina amb un nivell retributiu adequat
 72. Manca de coneixements d'idiomes
 73. Manca de coneixements en informàtica
 74. Manca d'habilitats o de coneixements complementaris
75. Des que us vau titular, quantes feines heu rebutjat per considerar-les poc adequades?

Si heu contestat "Mai" a la pregunta 1, passeu a les preguntes de la 24 a la 61 i finalitzeu l'enquesta

Enquesta 2017 a les persones doctorades

PROGRAMA DE DOCTORAT

CENTRE ADSCRIT

Any d'obtenció del títol: 2012 o 2013

DADES ACADÈMIQUES

- | | |
|---|---|
| 1. Amb quina titulació va accedir al doctorat? (títol d'accés) | Per a estrangers → oberta
Per a nacionals → codis taula 1 més altres, oberta
Per a màsters → oberta |
| 2. Quin va ser l'any d'obtenció del títol d'accés? | |
| 3. A quina universitat va cursar el títol d'accés? | Per a estrangers → oberta
Per a nacionals → codis taula 2 més altres, oberta |
| 4. Quin any va iniciar els estudis de doctorat? | |
| 5. Quin tipus de tesi va fer?
(1) Monografia | Només en cas "Monografia" (1) Un article |
| | 6. N'ha derivat alguna publicació més enllà de la pròpia com a tesi doctoral? (2) Més d'un article |
| | (3) Un llibre / capítols |
| | (4) No |
| (2) Col·lecció d'articles | → Passeu a la pregunta 7 |
| 7. En quin idioma va escriure la tesi? | (1) Català
(2) Castellà
(3) Anglès
(4) Altres
(5) Més d'un idioma (cas tesi Doctor Internacional) |
| 8. Teniu el diploma/menció de Doctor Internacional? | (1) Sí (2) No |
| 9. Com va treballar durant la tesi doctoral? | (1) Majoritàriament de manera independent
(2) Majoritàriament dins d'un grup de recerca o mixt |
| 10. A la vostra tesi, va realitzar treballs de caràcter experimental, de laboratori o empíric (qüestionaris, entrevistes, dades secundàries, etc.)? | (1) Sí
(2) No, només de caràcter teòric
(3) Altres (especifiqueu) |

SITUACIÓ LABORAL ACTUAL I ANTECEDENTS LABORALS

- | | |
|-----------------------------|--|
| 11.1. Treballeu actualment? | (1) Sí → Passeu a la pregunta 12
(2) No → Passeu a la pregunta 11.2 |
|-----------------------------|--|

11.2. Heu treballat després de l'obtenció del títol de doctor?	<p>(1) Sí → Feu referència a la darrera feina. No contesteu l'apartat SATISFACCIÓ AMB LA FEINA ACTUAL (preg. 40 a 44) ni IMPACTE EN LA FEINA ACTUAL (preg. 49 a 57)</p> <p>(2) No → Passeu als apartats FONT D'INGRESSOS DURANT EL DOCTORAT i SATISFACCIÓ AMB ELS ESTUDIS DE DOCTORAT (preg. 16 a 26), MOBILITAT (preg. 45 a 47), VALORACIÓ DE LA FORMACIÓ REBUDA (preg. 58 a 71), ESTATUS SOCIOECONÒMIC (preg. 72 a 74) i ATUR (preg. 75 a 79)</p>
12. On teniu o heu tingut la feina de més dedicació?	<p>(1) A la universitat</p> <p>(2) En un centre o institut de recerca → Passeu a la pregunta 16 i no contesteu BRANCA D'ACTIVITAT ECONÒMICA (preg. 30)</p> <p>(3) En una empresa o una altra institució / Altres → Passeu a la pregunta 15</p>
<p>Només si treballeu o heu treballat a la universitat (resposta 1 de la pregunta 12)</p> <p>13. Pública o privada?</p>	<p>(1) Pública No contesteu TIPUS DE FEINA (preg. 15), BRANCA D'ACTIVITAT ECONÒMICA (preg. 30), FUNCIONS (preg. 31), TIPUS DE CONTRACTE (preg. 32 i 33), DURADA DEL CONTRACTE (preg. 34), ÀMBIT (preg. 36) i NOMBRE DE TREBALLADORS (preg. 38)</p> <p>(2) Privada Passeu a la pregunta 16 i no contesteu BRANCA D'ACTIVITAT ECONÒMICA (preg. 30), ÀMBIT (preg. 36) i NOMBRE DE TREBALLADORS (preg. 38). Sí que heu de contestar TIPUS DE CONTRACTE i DURADA DEL CONTRACTE (en cas de "Temporal")</p>
<p>Només si treballeu o heu treballat a la universitat pública (resposta 1 de la pregunta 12 i resposta 1 de la pregunta 13)</p> <p>14. Amb quina categoria?</p>	<p>(1) Lector / ajudant doctor</p> <p>(2) Col·laborador</p> <p>(3) Agregat o professor funcionari (titular d'escola universitària...)</p> <p>(4) Professor associat</p> <p>(5) Només investigador (amb una beca o d'un projecte de recerca)</p> <p>(6) Altres (becaris postdoctorals...) / NS</p>
<p>Només si treballeu o heu treballat en una empresa o una altra institució (resposta 3 de la pregunta 12)</p> <p>15. Quin tipus de feina teniu o heu tingut? (oberta, classificació primer dígit CNO) Classificació a 2 per universitat i centre de recerca</p>	
16. Quina va ser la principal font d'ingressos durant el doctorat?	<p>(6) Una beca</p> <p>(7) Docent o investigador a la universitat (inclosos associats i contractes d'investigador)</p> <p>(8) Una feina de l'àmbit dels estudis previs de doctorat</p> <p>(9) Una feina en un àmbit no relacionat amb els estudis previs de doctorat</p> <p>(10) No treballava: estudiant a temps complet o amb feines intermitents</p>

SATISFACCIÓ AMB ELS ESTUDIS DE DOCTORAT

Valoreu de l'1 (molt negatiu) al 7 (molt positiu) els aspectes següents que descriuen els estudis de doctorat:

17. El contingut i la qualitat de les activitats formatives / classes / seminaris
18. La rellevància per a la tesi del contingut de les activitats formatives / classes / seminaris
19. La qualitat de l'organització i el desenvolupament de les activitats formatives / classes / seminaris (compliment calendari, lloc...)
20. La qualitat de la tutoria durant el període de classes/seminaris (amb els professors de les assignatures)

21. La qualitat de la supervisió durant el desenvolupament de la tesi (relació amb el/s director/s de la tesi)
22. La qualitat dels recursos del departament/unitat/institució i la seva disponibilitat per dur a terme la recerca
23. Els estudis de doctorat globalment
24. Si haguéssiu de començar de nou, tornàrieu a fer els estudis de doctorat?	(1) Sí (2) No
25. Durant els estudis de doctorat, vaau tenir oportunitats de participar activament en conferències nacionals o internacionals? (realització de ponències, presentació de pòsters...)	(1) Sí (2) No
26. Durant els estudis de doctorat, vaau presentar la vostra recerca en seminaris interns al departament/unitat/institució?	(1) Sí (2) No

FEINA ACTUAL / DARRERA FEINA	
En relació amb la vostra FEINA ACTUAL (la principal) o la vostra DARRERA FEINA :	
27. Quin any vaau començar a treballar-hi?	(dos dígitos)
28. Quin requisit calia per a aquesta feina?	
	(1) Tenir el títol de doctor (2) La vostra titulació específica (licenciatura / enginyeria / diplomatura / enginyeria tècnica) (3) Només ser titulat universitari (4) No calia titulació universitària
29. Per a la feina que feu o que fèieu, creieu que cal tenir la formació de doctor?	(1) Sí → Passeu a la pregunta 30 (2) No
29.1. Per a la feina que feu o que fèieu, creieu que cal ser titulat universitari?	(1) Sí (2) No
No contesteu aquesta pregunta si cal tenir la formació de doctor (resposta 1 de la pregunta 29)	
30. A quina branca d'activitat econòmica pertany l'empresa on treballeu o treballàveu?	
No contesteu si treballeu en una universitat o un institut de recerca (resposta 1 o 2 de la pregunta 12)	
31. Quines funcions hi feu o hi fèieu?	No contesteu si treballeu en una universitat pública (resposta 1 de la pregunta 13)
(1) Direcció/gestió	(2) Comercial o logística
(3) Docència	(4) R+D
(5) Assistència mèdica i social	(6) Disseny, art
(7) Funcions tècniques	(8) Altres funcions qualificades (administratives...)
(9) Funcions no qualificades (auxiliars...)	
32. Quin tipus de contracte teniu o teníeu?	No contesteu si treballeu en una universitat pública (resposta 1 de la pregunta 13)
(1) Fix / Indefinit	
(2) Autònom	→ 33. En cas "Autònom", treballeu per:
(3) Temporal	(1) Compte propi
(4) Becari	(2) Compte aliè
(5) Sense contracte	
Només resposta 3 de la pregunta 32	
34. Quina durada té o tenia el contracte?	
(1) Menys de 6 mesos	(2) Entre 6 mesos i 1 any
	(3) Més d'1 any

35. Teniu o teníeu una jornada a temps complet (35-40 hores/setmana)? (excepte "Becari" de la pregunta 32)		(1) Sí	(2) No (jornada parcial, altres)
35.1. En cas de jornada a temps parcial, quantes hores trebal·leu o treballàveu a la setmana (sense comptar el temps per menjar)?			
(1) Fins a 10 hores/setmana		(2) D'11 a 24 hores/setmana	(3) De 25 a 34 hores/setmana
36. L'empresa és d'àmbit:		(1) Públic	(2) Privat
No contesteu si trebal·leu a la universitat pública o privada			
37. Quant guanyeu o guanyàveu anualment (brut)?			
(1) Menys de 9.000 €	(2) Entre 9.000 i 12.000 €	(3) Entre 12.001 i 15.000 €	
(4) Entre 15.001 i 18.000 €	(5) Entre 18.001 i 24.000 €	(6) Entre 24.001 i 30.000 €	
(7) Entre 30.001 i 40.000 €	(8) Entre 40.001 i 50.000 €	(9) Més de 50.000 €	
38. Quants treballadors té l'empresa? No contesteu si trebal·leu a la universitat (resposta 1 de la pregunta 12)			
(1) 10 o menys	(2) Entre 10 i 50	(3) Entre 51 i 100	
(4) Entre 101 i 250	(5) Entre 251 i 500	(6) Més de 500	
39. On trebal·leu o treballàveu?			
(1) Barcelona	(2) Tarragona	(3) Girona	(4) Lleida
(5) Resta de comunitats autònomes	(6) Europa	→	39.1. A quin país?
	(7) Resta del món	→	39.2. A quin continent?
			39.3. A quin país?

VALORACIÓ DE LA SATISFACCIÓ EN RELACIÓ AMB LA VOSTRA FEINA ACTUAL

Valoreu de l'1 (gens) al 7 (molta) la satisfacció: No contesteu si no trebal·leu actualment o "Sense contracte"

40. Amb el contingut de la feina
41. Amb les perspectives de millora i promoció
42. Amb el nivell de retribució
43. Amb la connexió entre els coneixements/competències desenvolupats en la formació doctoral i la feina
44. Amb la feina en general

MOBILITAT

45. Heu tingut alguna experiència de mobilitat **durant els estudis de doctorat?**

- (1) No → Passeu a la pregunta 47
- (2) Sí, nacional (Catalunya/Espanya) → Passeu a la pregunta 47
- (3) Sí, a l'estranger

46. On?

(1) Europa →

46.1. A quin país?

(2) Resta del món →

46.2. A quin continent? (Desplegable)

46.3. A quin país? (Desplegable)

46.4. Quina va ser la durada de l'estada?	(1) Menys d'1 mes (2) Entre 1 i 3 mesos (3) Entre 3 i 6 mesos (4) Més de 6 mesos
46.5. Quina va ser la principal forma de finançament de l'estada?	(1) Una beca (2) Un ajut o grup de recerca del departament (3) Finançament propi
47. Heu tingut alguna experiència de mobilitat postdoctoral ?	
(1) No →	Passeu a la pregunta 49
(2) Sí, nacional (Catalunya/Espanya) →	Passeu a la pregunta 49
(3) Sí, a l'estranger	48. On?
	(1) Europa →
	(2) Resta del món →
	48.1. A quin país?
	48.2. A quin continent? (Desplegable)
	48.3. A quin país? (Desplegable)

IMPACTE DELS ESTUDIS DE DOCTORAT EN LA FEINA ACTUAL

Només si esteu treballant en el moment de l'enquesta (resposta 1 de la pregunta 11.1)

49. Vau treballar com a mínim dos anys durant el doctorat? (1) Sí (2) No

Només resposta 1 de la pregunta 49

50. Des de l'obtenció del títol de doctor, heu canviat o vau canviar de feina o d'institució? (1) Sí (2) No

51. Heu tingut o vau tenir alguna promoció laboral després del títol? (1) Sí (2) No

52. Respecte de la feina durant el doctorat, heu millorat?

52.1. En la tipologia de contracte: (1) Sí (2) No

52.2. En la retribució econòmica: (1) Sí (2) No

52.3. Ha augmentat el temps de dedicació (hores setmanals)? (1) Sí (2) No

Valoreu de l'1 (gens) al 7 (molta) la millora que han suposat els estudis de doctorat en l'àmbit professional pel que fa a:

53. Assumir noves funcions o responsabilitats diferents de les que ja desenvolupàveu

54. Coordinar equips de treball i gestionar els problemes que se'n puguin derivar (a causa de la manca de competència o experiència del personal, les resistències al canvi, etc.)

Només si treballeu o heu treballat en una empresa (resposta 3 de la pregunta 12)

55. Assumir funcions, tasques o projectes d'alta visibilitat dins de l'empresa

56. Desenvolupar nous projectes o productes, noves línies d'actuació, etc.

57. Assumir un rol clau en les decisions que puguin tenir impacte directe en el negoci

VALORACIÓ DE LA FORMACIÓ REBUDA

Valoreu el grau en què heu desenvolupat les competències següents durant els estudis de doctorat. Puntueu de l'1 (molt baix) al 7 (molt alt) el nivell de formació rebut a la universitat:

58. Gestió de la documentació

59. Adquisició d'estratègies d'anàlisi de teories, fonaments, i plantejaments i mètodes de recerca

60. Tècniques d'anàlisi de dades i resultats
61. Edició i exposició de resultats de la recerca
62. Redacció i publicació d'articles científics
63. Disseny, planificació i execució de la recerca
64. Capacitat de generar nou coneixement
65. Treball independent i autodirigit
66. <i>Networking</i> (establiment i manteniment de xarxes de contactes professionals)
67. Comprensió de la rellevància i del potencial impacte de la recerca en la societat
68. Captació i gestió de fons i recursos per a la recerca
Només si treballeu o heu treballat a la universitat (resposta 1 de la pregunta 12)	
69. Competència docent (ensenyar i donar suport a l'aprenentatge d'estudiants universitaris)
70. Idiomes
71. Treball en equip

ESTATUS SOCIOECONÒMIC

72. Quin és el nivell d'estudis més elevat dels pares?

- (1) Tots dos tenen estudis primaris / sense estudis (2) Un dels dos té estudis mitjans (3) Tots dos tenen estudis mitjans
(4) Un dels dos té estudis superiors (5) Tots dos tenen estudis superiors

73. Pel que fa a l'ocupació del pare durant els vostres estudis universitaris, treballava per:

- | | | | |
|------------------|---|---------------------|---------------------|
| (1) Compte propi | → És una feina que requeria formació universitària? | (1) Sí | (2) No |
| (2) Compte aliè | → Quin nivell? | (1) Direcció/gestió | (2) Tècnic superior |
| | | (3) Qualificat | (4) No qualificat |
| (3) No aplicable | | | |

74. Pel que fa a l'ocupació de la mare durant els vostres estudis universitaris, treballava per:

- | | | | |
|------------------|---|---------------------|---------------------|
| (1) Compte propi | → És una feina que requeria formació universitària? | (1) Sí | (2) No |
| (2) Compte aliè | → Quin nivell? | (1) Direcció/gestió | (2) Tècnic superior |
| | | (3) Qualificat | (4) No qualificat |
| (3) No aplicable | | | |

EN CAS D'ATUR Només resposta 2 de la pregunta 11.1

75. Actualment esteu cercant feina?

(1) Sí → Passeu a la pregunta 77

(2) No

76. En cas que NO, per quins motius?

(1) Continuar estudiant / oposicions

(2) Maternitat/família → 76.1 En cas "Maternitat/família", un cop acabada teniu expectatives de cercar feina?

(1) Sí → Fi de l'enquesta

(2) No → Fi de l'enquesta

(3) Altres

De la pregunta 77 a la 79 només si esteu cercant feina (resposta 1 de la pregunta 75)

77. Quant de temps fa que cerqueu feina?

(1) Menys de 6 mesos

(2) Entre 6 mesos i 1 any

(3) Entre 1 i 2 anys

(4) Més de 2 anys

78. Quins mitjans feu servir per cercar feina? (podeu assenyalar més d'una opció)

(1) Contactes personals o familiars

(7) Serveis de la universitat (borsa de treball...)

(2) Iniciativa personal (donant currículums, sol·licitant entrevistes...)

(3) Internet / anuncis de premsa

(4) Oposició/concurs públic

(5) Servei d'Ocupació de Catalunya (SOC)

(8) Altres

(6) Creació d'empresa o despatx propi

(9) No cerca feina

Aquesta opció s'activa només quan s'ha contestat que no a les vuit opcions anteriors

79. Des que va obtenir el títol de doctor, quantes feines heu rebutjat per considerar-les poc adequades?

Fi de l'enquesta



ANNEX 4. CATÀLEG DE TITULACIONS, VARIABLES I FILTRES