

ENGINYERIES DE L'ÀMBIT INDUSTRIAL I LA LOGÍSTICA INFORME D'AVALUACIÓ TRANSVERSAL

Elena Valderrama, presidenta CAE d'Enginyeria i Arquitectura



 www.aqu.cat  [@aqucatalunya](https://twitter.com/aqucatalunya)



 miércoles, 13 de diciembre de 2017



El copyright d'aquesta presentació (en format paper i electrònic) pertany a l'Agència per a la Qualitat del Sistema Universitari de Catalunya. Qualsevol reproducció, distribució, transformació o presentació, total o parcial, del seu contingut requereix l'autorització expressa i per escrit d'AQU Catalunya, i la referència a AQU Catalunya com a font d'informació.

Objectius i abast de l'estudi

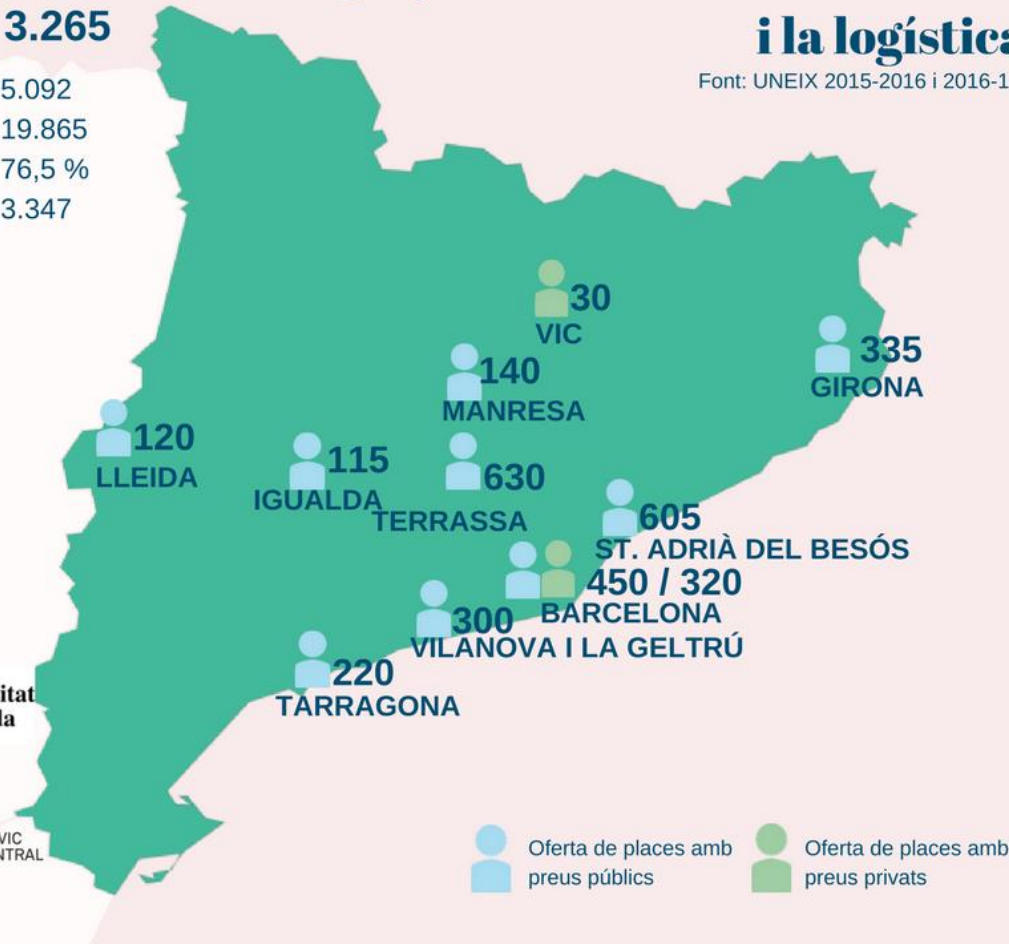
14 Graus, 9 Universitats

Places ofertes: 3.265

Demanda 1a opció: 5.092
Estudiants matriculats: 19.865
Taxa de rendiment: 76,5 %
Titulats: 3.347

Enginyeries de l'àmbit industrial i la logística

Font: UNEIX 2015-2016 i 2016-17



Oferta de places amb preus públics

Oferta de places amb preus privats

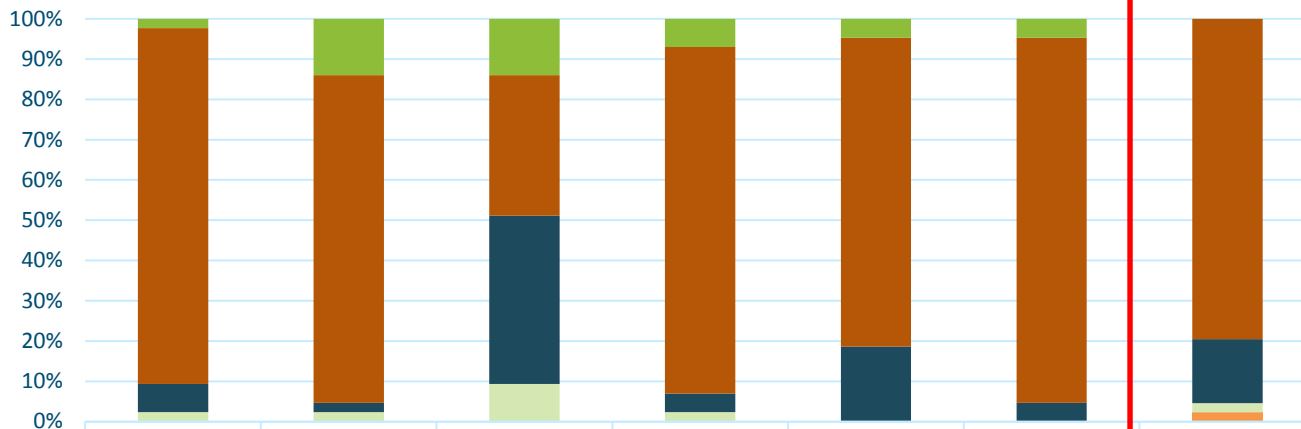
Graus de l'àmbit de les enginyeries industrials acreditats entre abril 2015 i febrer 2016

12 Graus
7 Universitats
13 Centres

- ✓ Eng Disseny Industrial i Desenvolupament del Producte
- ✓ Eng Elèctrica
- ✓ Eng Electrónica Industrial i Automàtica
- ✓ Eng Mecànica
- ✓ Eng Materials
- ✓ Eng Mecatrònica
- ✓ Eng Organització Industrial
- ✓ Eng Química
- ✓ Eng Tecnologia i Disseny Textil
- ✓ Eng Tecnologies Aeroespacials
- ✓ Eng Tecnologies Industrials
- ✓ Eng en Vehicles Aeroespacials

Resultat del procés d'acreditació

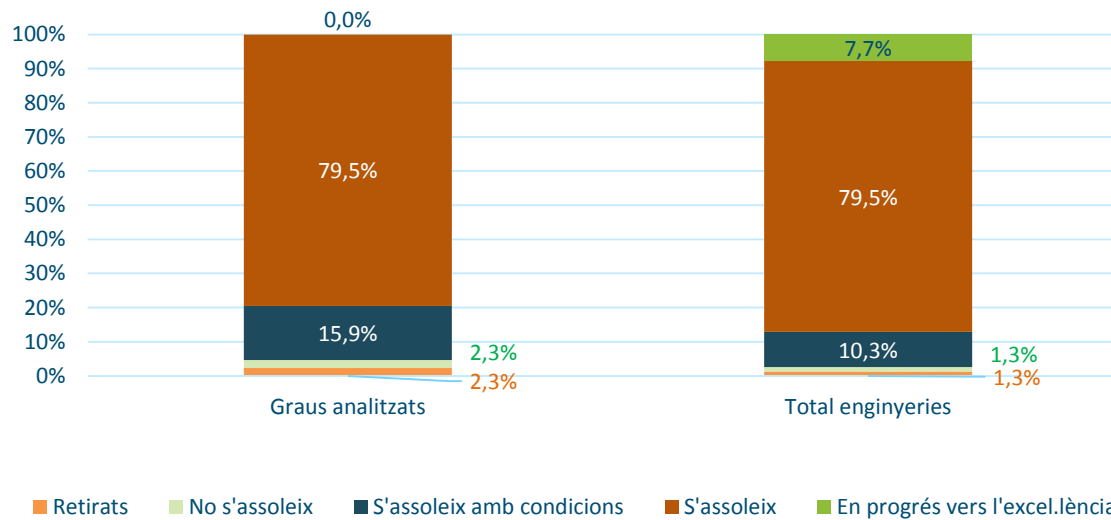
Resultats de l'avaluació



| | Programa formatiu | Informació pública | SGIC | Professorat | Soport a l'estudiant | Resultats del programa | RESULTAT DE L'ACREDITACIÓ | |
|----------------------------------|-------------------|--------------------|-------|-------------|----------------------|------------------------|---------------------------|-----------|
| ■ En progrés vers l'excel·lència | 2,3% | 14,0% | 14,0% | 7,0% | 4,7% | 4,7% | 0,0% | 0 |
| ■ S'assoleix | 88,4% | 81,4% | 34,9% | 86,0% | 76,7% | 90,7% | 79,5% | 35 |
| ■ S'assoleix amb condicions | 7,0% | 2,3% | 41,9% | 4,7% | 18,6% | 4,7% | 15,9% | 7 |
| ■ No s'assoleix | 2,3% | 2,3% | 9,3% | 2,3% | 0,0% | 0,0% | 2,3% | 1 |
| ■ Retirats | 0,0% | 0,0% | 0,0% | 0,0% | 0,0% | 0,0% | 2,3% | 1 |

Resultat del procés d'acreditació

Resultats globals de l'acreditació



1. Indicadors d'accés
2. Desenvolupament dels graus:
 - a) Professorat
 - b) Suport als estudiants
 - c) Resultats
3. Sistema Intern de Garantia de la Qualitat (SIGQ)

- Indicadors (UNEIX, Winddatt, canal universitats de la Generalitat, i d'altres)
- Informes dels Comitès d'Avaluació Externa (CAEs) que van visitar els centres
- Estudi d'inserció laboral 2017 (AQU Catalunya), ... etc.

- Tot i que es disposa d'una gran quantitat de dades, la recollida, validació i estandardització dels mateixos és susceptible de millora
- S'ha anat detectant una millora en la qualitat de les dades al llarg dels anys analitzats
- Les tècniques d'anàlisi de dades permeten no només un estudi de la història passada/actual sinó també una anàlisi predictiva. For a bo començar a aplicar aquestes tècniques per desenvolupar models de comportament de les titulacions que puguin ajudar en la presa de decisions.

Indicadors d'accés: Ocupació

1. Indicadors d'accés

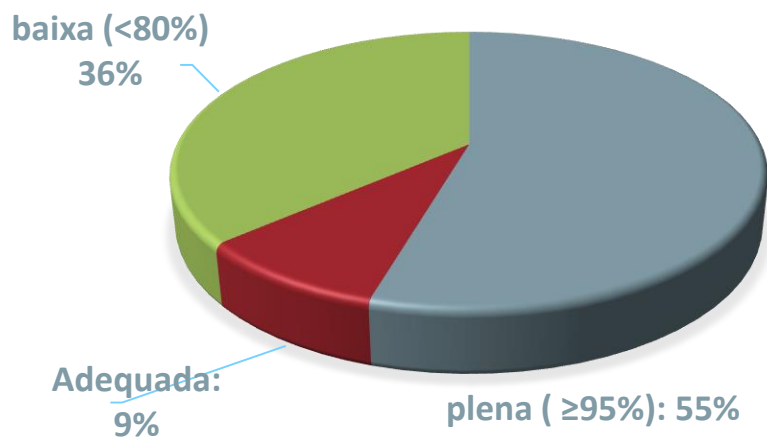
2. Desenvolupament dels graus:

- a) Professorat
- b) Suport als estudiants
- c) Resultats

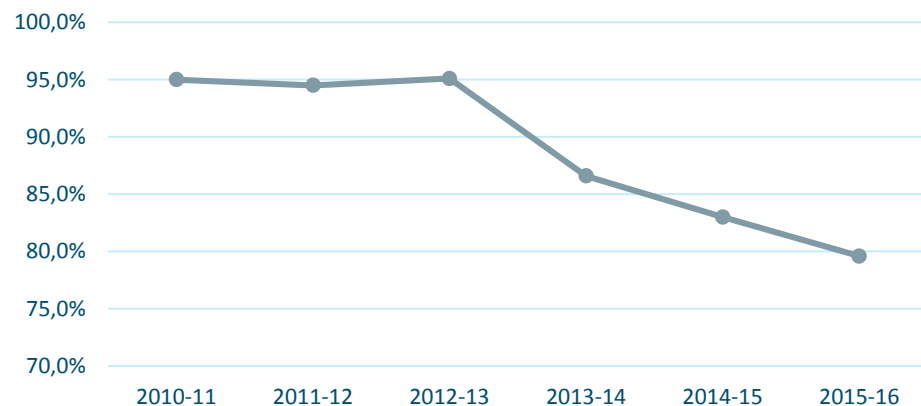
3. SIGQ

Indicadors: Cobertura de places disponibles, demanda en primera opció i estudiants inscrits que van escollir els estudis en primera opció.

% OCUPACIÓ PER CENTRES



Evolució de l'ocupació de places (per centres)



- La taxa d'ocupació a nivell de centres és, en termes generals, bona, encara que preocupa la tendència a la baixa que s'observa des del 2012

Indicadors d'accés: Ocupació

1. Indicadors d'accés

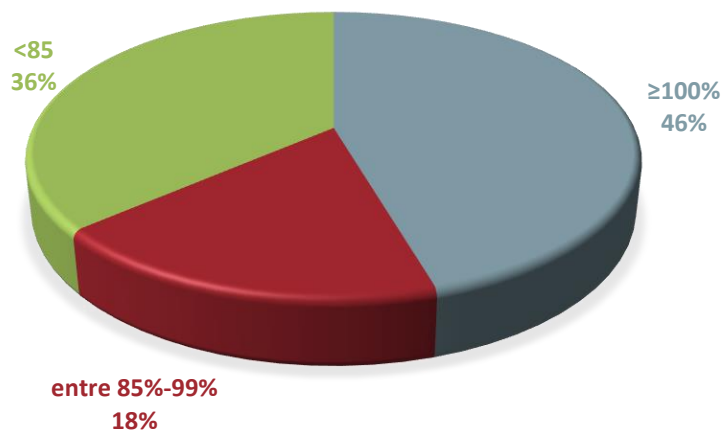
2. Desenvolupament dels graus:

- Professorat
- Suport als estudiants
- Resultats

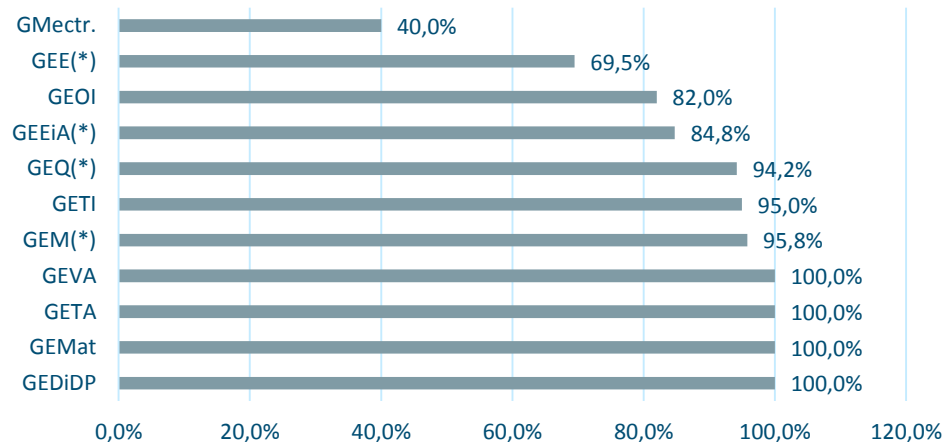
3. SIGQ

Avís: No s'han pogut tenir en compte les titulacions amb entrada comuna.

% OCUPACIÓ (NIVELL TITULACIONS)

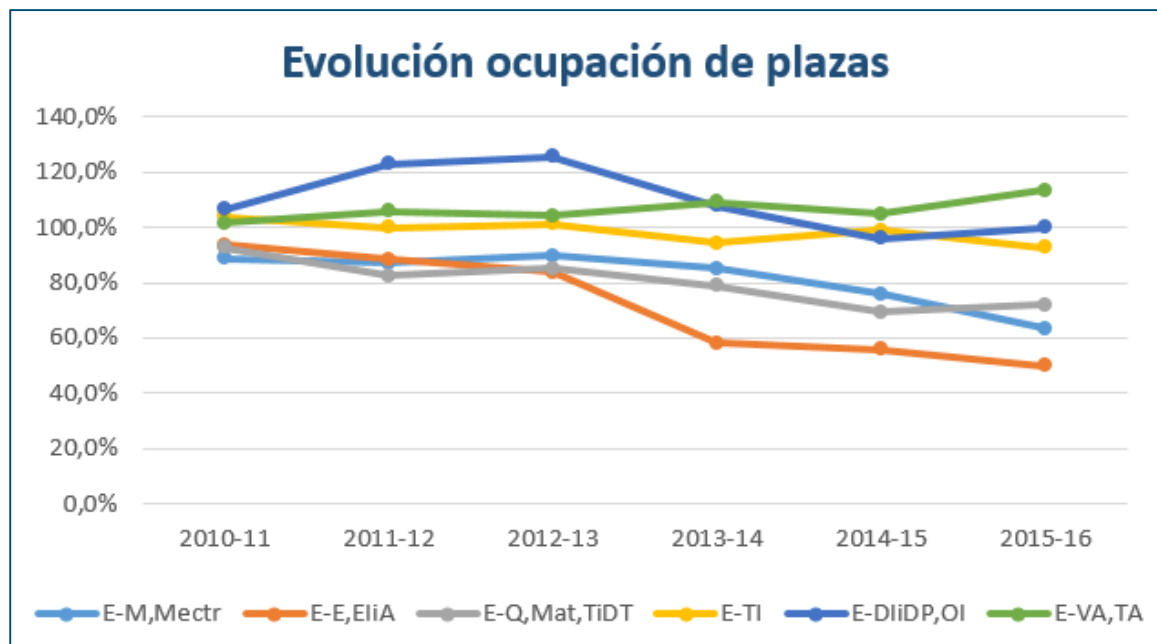


% OCUPACIÓ (PER TITULACIÓ)



- Els graus de Mecatrònica, i l'Eng. Elèctrica són els que mostren una menor taxa d'ocupació (*).
- Les millors taxes d'ocupació les aconseguen graus que s'imparteixen en un o uns pocs centres.

Indicadors d'accés: Ocupació

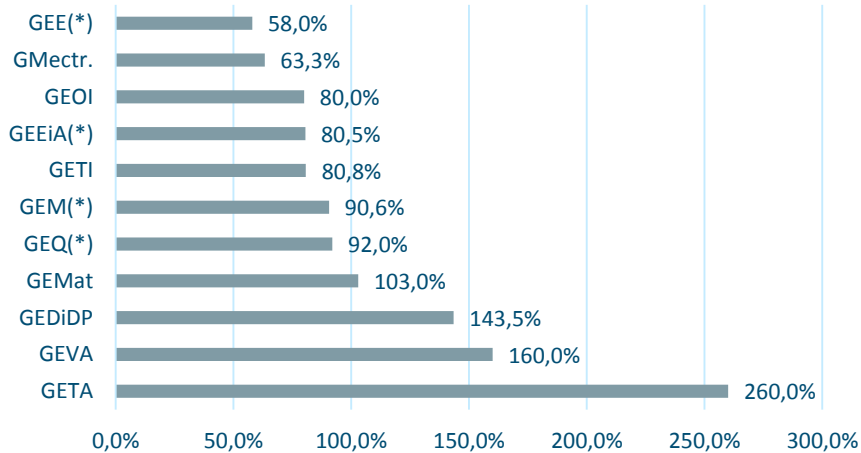


- Tendència a la baixa en les enginyeries Elèctrica/Electròniques i en les Mecàniques/Mecatrònica

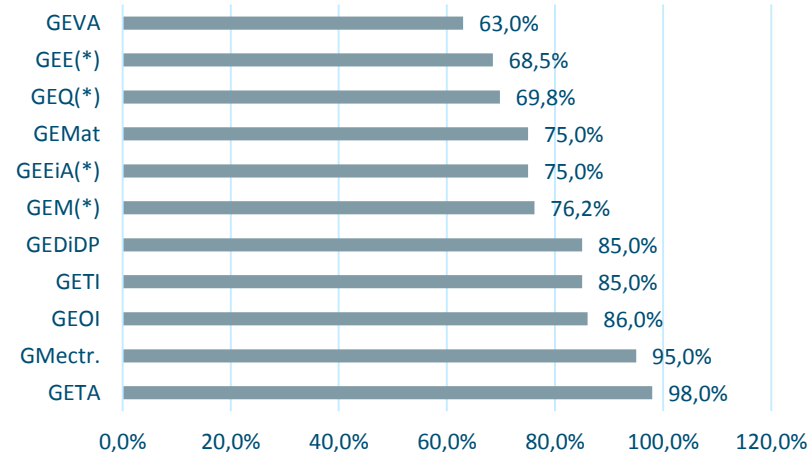
Indicadors d'accés: Demanda i entrada en 1ª opció



Demanda en 1ª opció

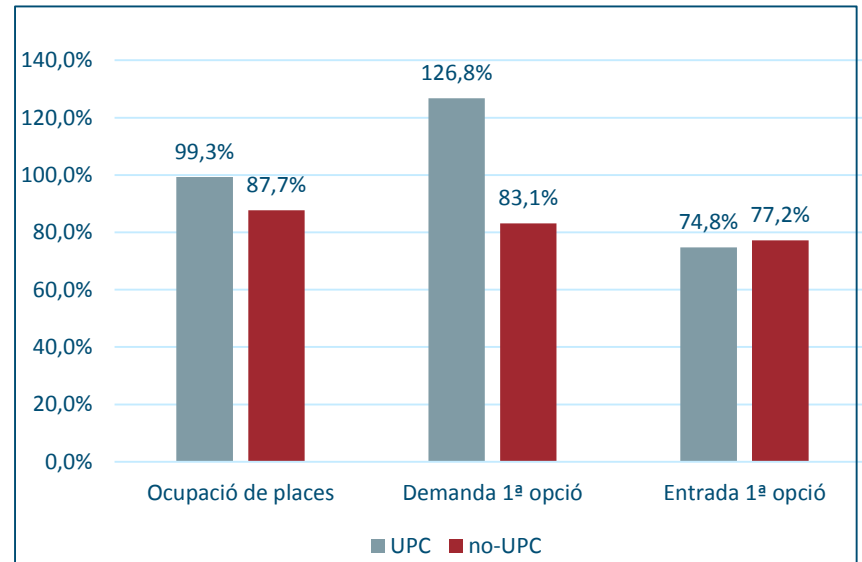
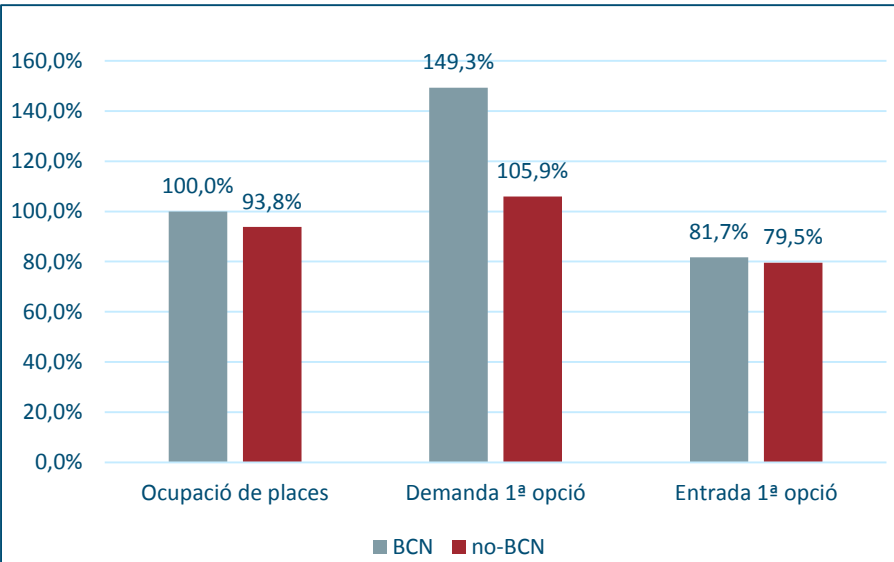


Entrada en 1ª opció



- De nou, la major demanda en 1ª opció es produeix en graus que s'imparteixen en un o uns pocs centres.

Indicadors d'accés: Comparatives



- Els graus que s'imparteixen a la ciutat de BCN són els més demandats
- Les titulacions ofertes per la UPC són més demandades que les ofertes en altres universitats.

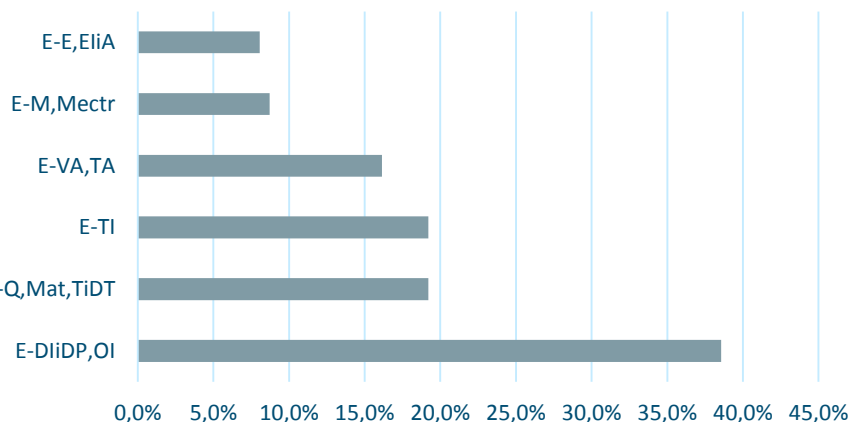
PROCEDÈNCIA

- Majoria des de les PAUs i, en menor mesura, dels CFGS
- Les enginyeries Elèctrica, Electrònica Industrial i Automàtica i Mecànica són els graus major percentatge d'estudiants provinents dels CFGS (en alguns casos per sobre del 30%)
- Els centres tenen en marxa accions específiques de suport per als estudiants d'entrada amb dèficits en algunes matèries (matemàtiques)

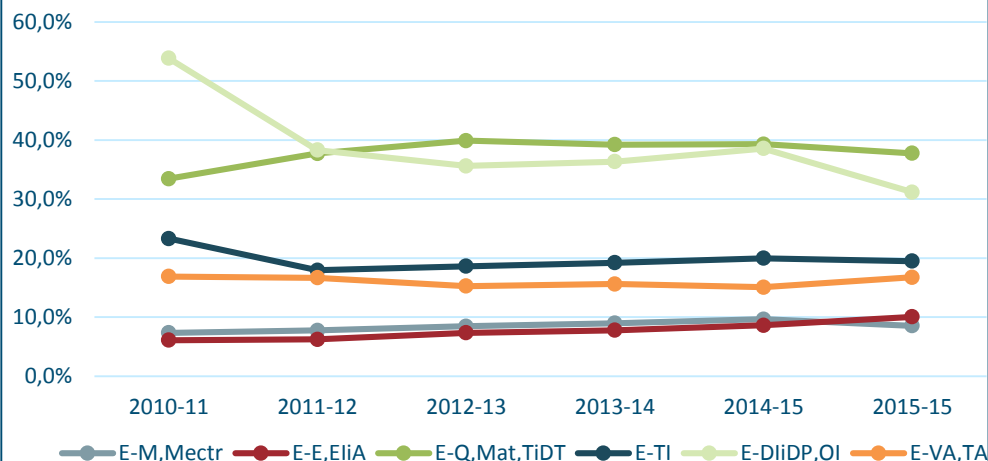
NOTES DE TALL

- La gran majoria dels graus presenten notes de tall entre 5-6,5
- Destaquen els graus de la ETSEIB d'Enginyeria Química i Tecnologies Industrials (nota de tall mitjana de 8 i 9,7 respectivament) i els graus de la ESEIAA de Terrassa de Disseny Industrial i Desenvolupament del Producte, Vehicles Aeroespacials i Tecnologies Aeroespacials (9,9, 11,44 i 12,05)

Percentatge de dones en els estudis analitzats



Evolució del percentatge de dones

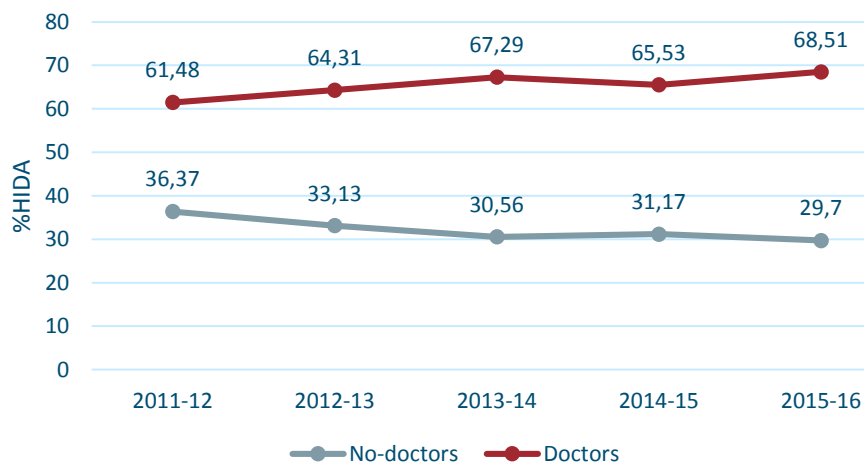


- Els graus amb major nombre de dones són els de DiIDP i OI, encara que amb prou feines s'acosten al 40%
- En percentatge de dones en les enginyeries Eléctrica/Electrònica i Mecànica se situa per sota del 10%
- No s'observen tendències a l'alça, excepte una lleugeríssima en les enginyeries Elèctrica/Electrònica i Mecànica que passen del 6,1 al 10,1% i del 7,3 al 8,5% respectivament

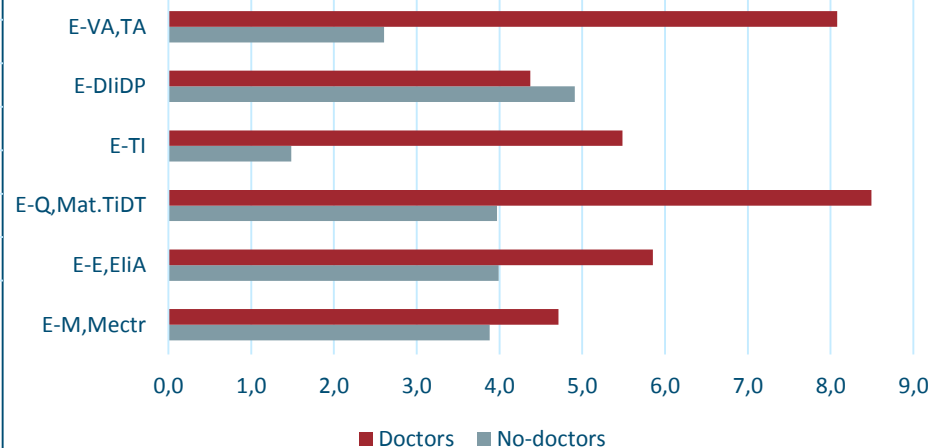
Professorat (doctors/no-doctors)

1. Indicadors d'accés
2. Desenvolupament dels graus:
 - a) Professorat
 - b) Suport als estudiants
 - c) Resultats
3. SIGQ

Evolució professorat doctor



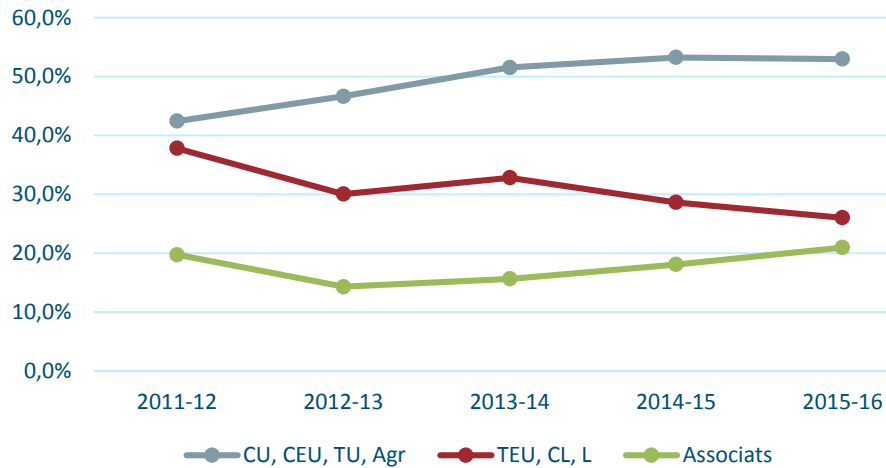
Mitjana professors ETC per cada 60x100 crèdits matriculats



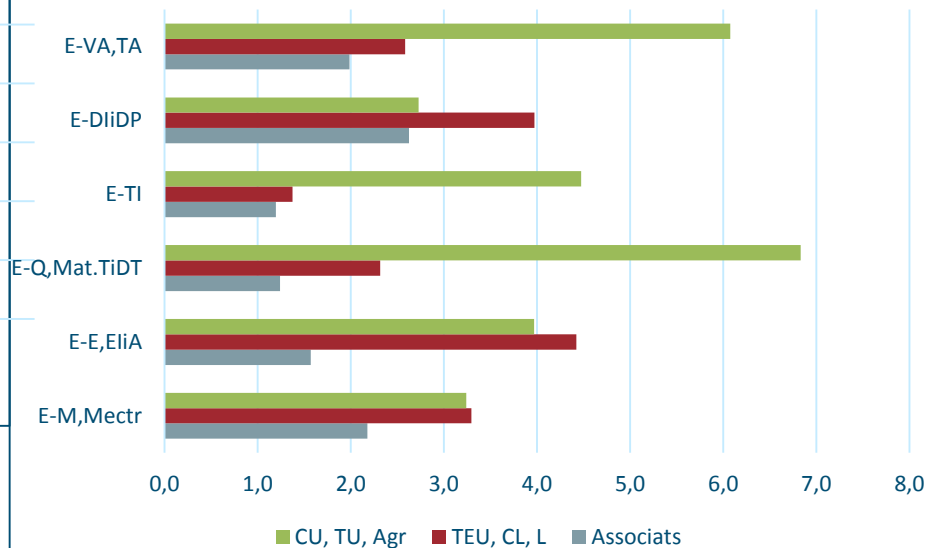
- Bona evolució de les hores de docència impartides per doctors
- Per titulacions, destaquen les Tecnologies Industrials i les Aeroespacials, on el nombre de doctors triplica el nombre de no-doctors.
- La resta de grups de titulacions presenta una ràtio doctors/no-doctors entre 0,9 i 1,5.

Professorat (per categories)

% HIDA per categories

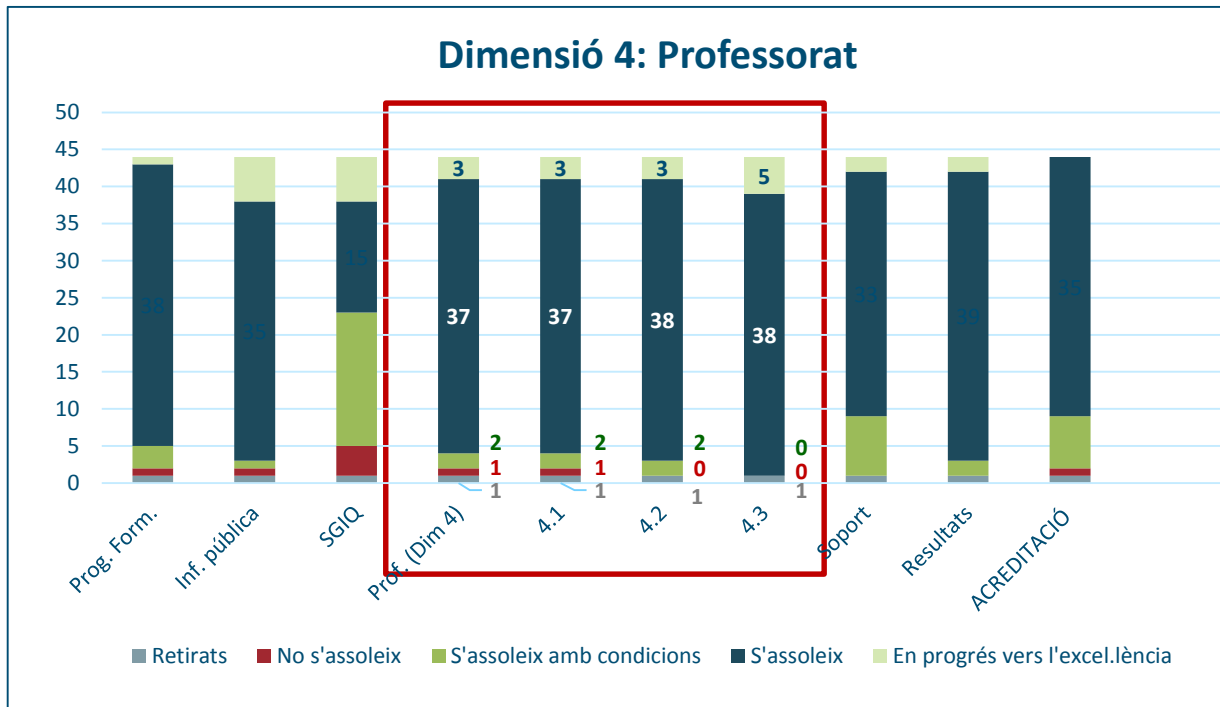


Mitjana profs ETC per categories (per cada 60x100 crèdits matriculats)



- Tendència a l'alça de professors "sènior" i associats, i a la baixa dels TEU,CL,L (causa: gradual desaparició dels TEUs?)

- Diferències rellevants en la mitjana de professors ETC i en la seva distribució segons categories entre titulacions. Les enginyeries Química i afins, les TIs i les Aeroespacials tenen la major proporció de professors d'alta qualificació (66%, 63%, 57%)
- Predomini de TEUs i col·laboradors en la EDiIDP i les EE/EEliA (43-44%).
- Major proporció d'associats en l'EDiIDP i les EM (28% i 25% respectivament)



Dim 4: Adequació del professorat als programes formatius

- 4.1 El professorat reuneix els requisits del nivell de qualificació acadèmica exigits i té suficient i valorada experiència docent, investigadora i, si escau, professional.
- 4.2 El professorat del centre és suficient i disposa de la dedicació adequada.
- 4.3 La institució ofereix suport i oportunitats per millorar la qualitat docent i investigadora del professorat. **(OK)**

4.1 El professorat reuneix els requisits del nivell de qualificació acadèmica exigits i té suficient i valorada experiència docent, investigadora i, si escau, professional.

- Les 2 valoracions de "s'assoleix amb condicions" es justifiquen pel baix percentatge de doctors, l'alt percentatge d'associats i la reduïda participació del professorat en grups de recerca.
- En el 65% dels casos, l'assignació de la docència de 1r curso i del TFG queda exclusivament en mans dels departaments (fora bo una major participació de la titulació)
- En tots els casos, els estudiants tenen una bona percepció de la competència docent del professorat.

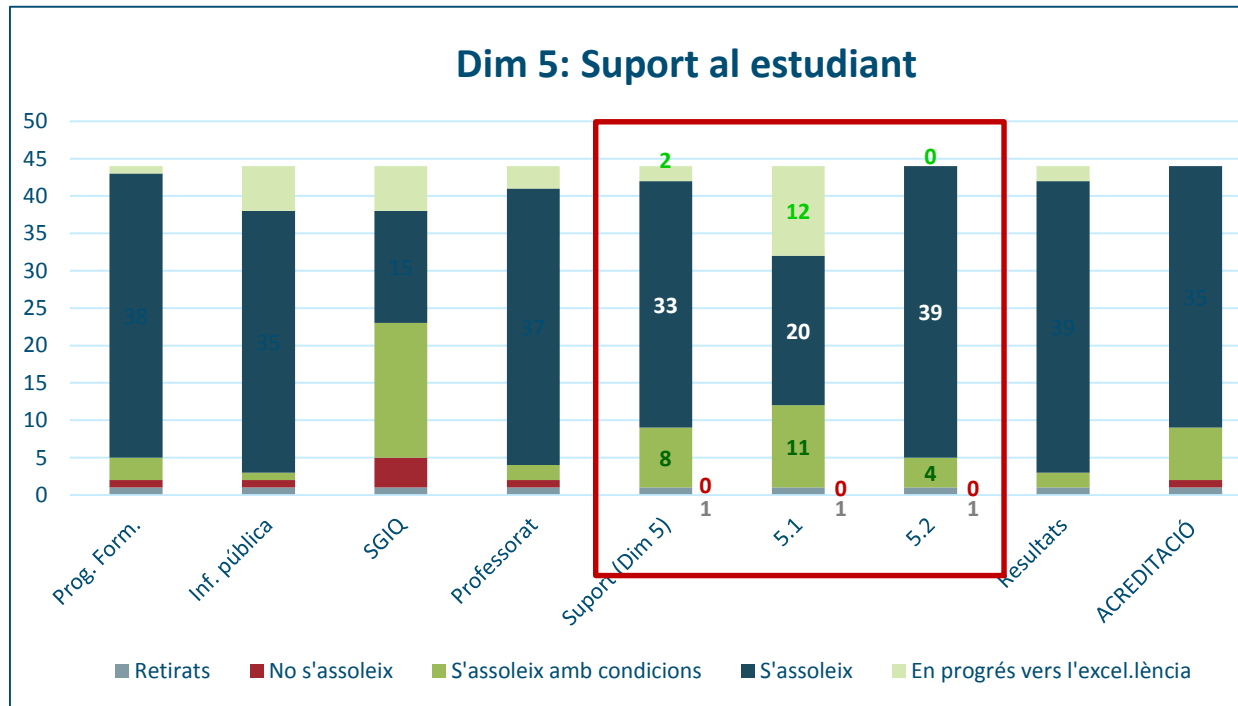
4.2 El professorat del centre és suficient i disposa de la dedicació adequada per desenvolupar les seves funcions i atendre als estudiants.

Tot i que únicament un centre té la qualificació de “s’assoleix amb condicions”, en aquest subdimensió és on aparentment es detecten més problemes:

- **Sobrecàrrega de dedicació** del professorat a les tasques docents: En un 14% dels casos la plantilla es considera insuficient, i en un 35% es considera suficient, però amb una dedicació alta per compensar les manques.
- En algunes titulacions, **falta de professors enginyers en l'àmbit del grau.**
- Recomanació **d'incrementar el nombre de professors associats "reals"**, que traslladin als estudiants la veritable experiència professional.
- Aconseguir un bon **compromís entre el punt anterior i el nombre de professors a temps parcial** per facilitar la coordinació dels estudis i l'atenció a l'estudiant.

Suport als estudiants

1. Indicadors d'accés
2. Desenvolupament dels graus:
 - a) Professorat
 - b) Suport als estudiants
 - c) Resultats
3. SIGQ



Dim 5: Eficàcia dels sistemes de suport a l'aprenentatge

5.1 Els serveis d'orientació acadèmica suporten adequadament el procés d'aprenentatge, i els de orientació professional faciliten la incorporació al mercat laboral.

5.2 Els recursos materials disponibles són adequats al nombre d'estudiants i a les característiques de la titulació.

5.1 Els serveis d'orientació acadèmica suporten adequadament el procés d'aprenentatge, i els de orientació professional faciliten la incorporació al mercat laboral.

- PAT: Encara que teòricament implantats, els PATs resulten **poc visible o poc atractius** per als estudiants; encara que no ho troben a faltar. **Necessitat de re-pensar el PAT** i la labor dels tutors?.

Bones pràctiques: Programa NESTOR de la UdL, o programa PATiO de la Escola Salesiana de Sarrià (PATs virtuals)

- Orientació acadèmica: Ben valorada en pràcticament tots els centres
- Orientació per la inserció laboral: **Poc valorat pels estudiants**, accions massa generalistes o allunyades dels interessos concrets dels estudiants. **Valoren l'acció voluntària dels professors.**

Bones pràctiques: Programa Face2Face de l'Escola de Vilanova, el Fòrum industrial de la UdG, OKUPA'T ELS DIMECRES de l'Escola de Terrassa, i altres similars.

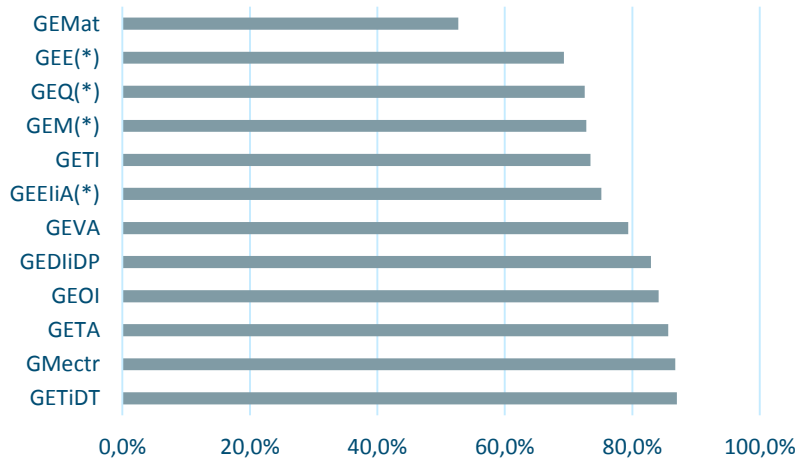
5.2 Els recursos materials disponibles són adequats al nombre d'estudiants i a les característiques de la titulació.

- **Biblioteques, aules i aules informàtiques:** Ben valorades en general. Algunes màquines obsoletes a les aules informàtiques, encara que la tendència actual se centra més a aconseguir una bona cobertura *wifi*.
- **Plataformes de suport virtual a l'aprenentatge:** Àmpliament utilitzades i operatives.
- **Laboratoris docents:** **En 7 dels 13 centres es detecten mancances** en els laboratoris que van des de la necessitat d'actualitzar equips, la necessitat d'ampliar equips per reflectir els últims desenvolupaments de la indústria, fins a la necessitat de cobrir aspectes no contemplats en les pràctiques fins ara per falta de material. En aquest sentit **resulta trist veure com en alguns casos la falta de material intenta pal·liar-se amb vídeos demostratius**.
- En 4 dels 7 centres s'esmenten explícitament mancances en els laboratoris **d'EM i de Mectr**. En menor grau apareixen citades mancances en el grau **d'EE, EQ i EDIiDP**.

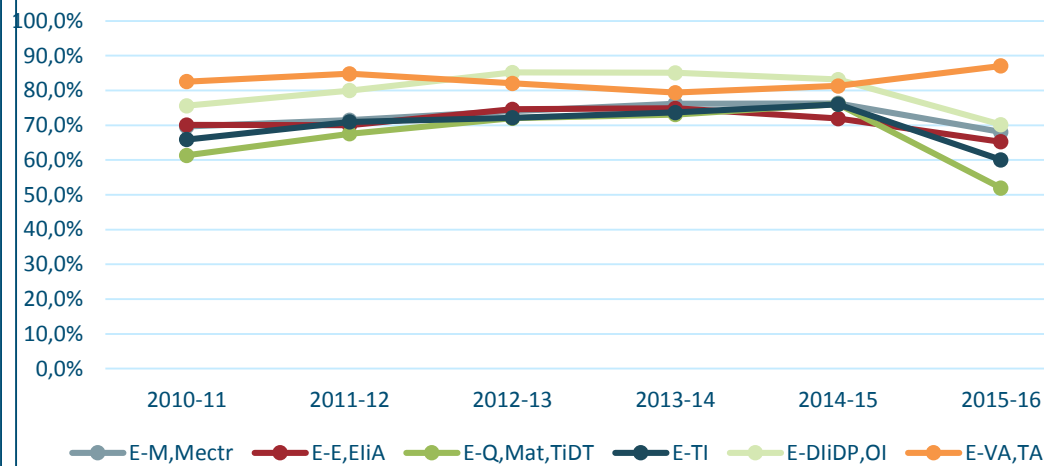
Resultats I: Rendiment

1. Indicadors d'accés
2. Desenvolupament dels graus:
 - a) Professorat
 - b) Suport als estudiants
 - c) Resultats
3. SIGQ

Rendiment



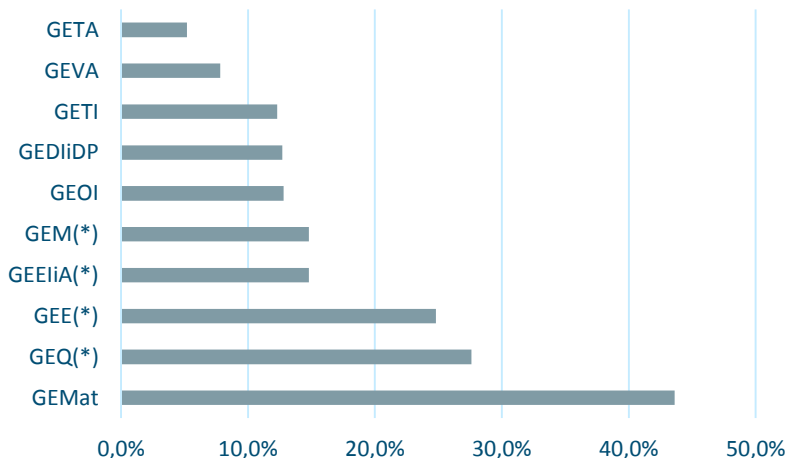
Evolució del rendiment



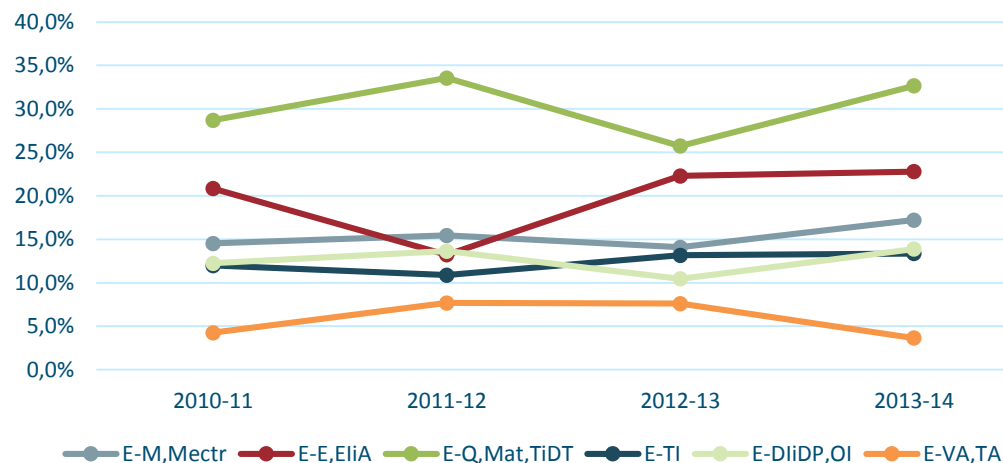
- Les $\frac{3}{4}$ parts dels graus tenen un rendiment superior al 72%
- Comportament temporal similar per a totes les titulacions. Valors estables en el temps
- Necessitat d'aprofundir més en l'anàlisi de dades "creuades" que puguin servir per extreure major informació

Resultats II: Abandonament en primer

Abandonament en primer

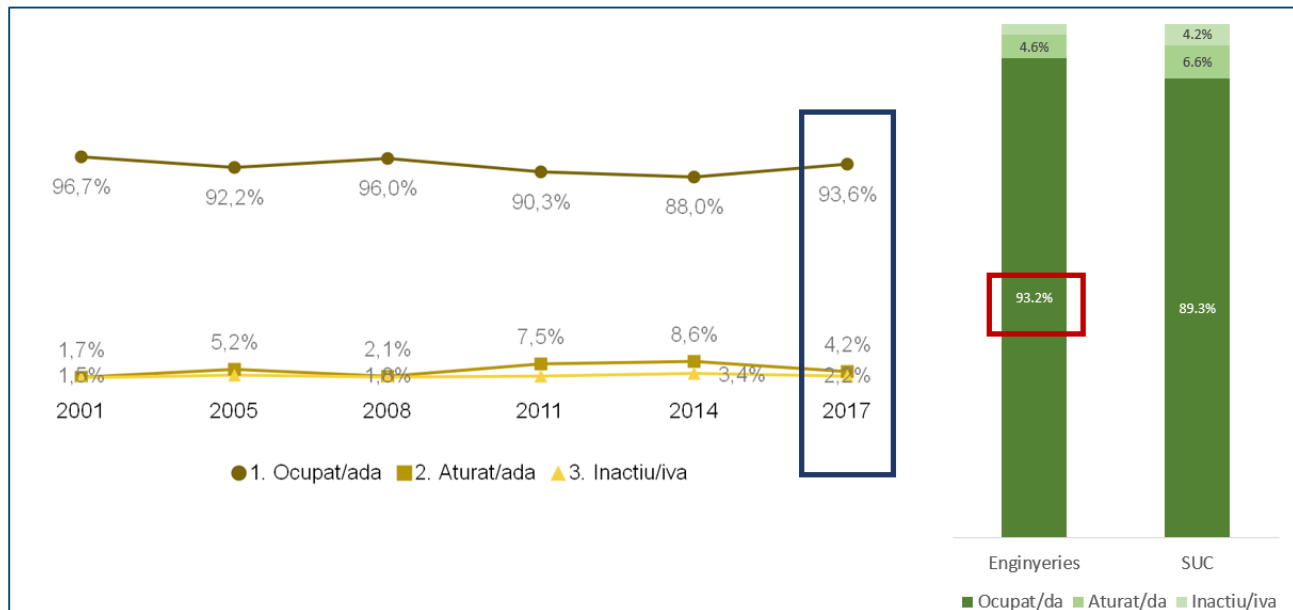


Evolució de l'abandonament en primer



- Excel·lent comportament de les Aeroespacials, amb taxes d'abandonament per sota del 8% i estables en el temps.
- Abandonaments alts en les enginyeries Química (43%,*), de Materials (27%) i Elèctrica (25%,*), amb un comportament una mica caòtic en el temps.
- L'abandonament en la resta de titulacions se situa entre el 12 i el 15%.

Resultats III: Inserció laboral



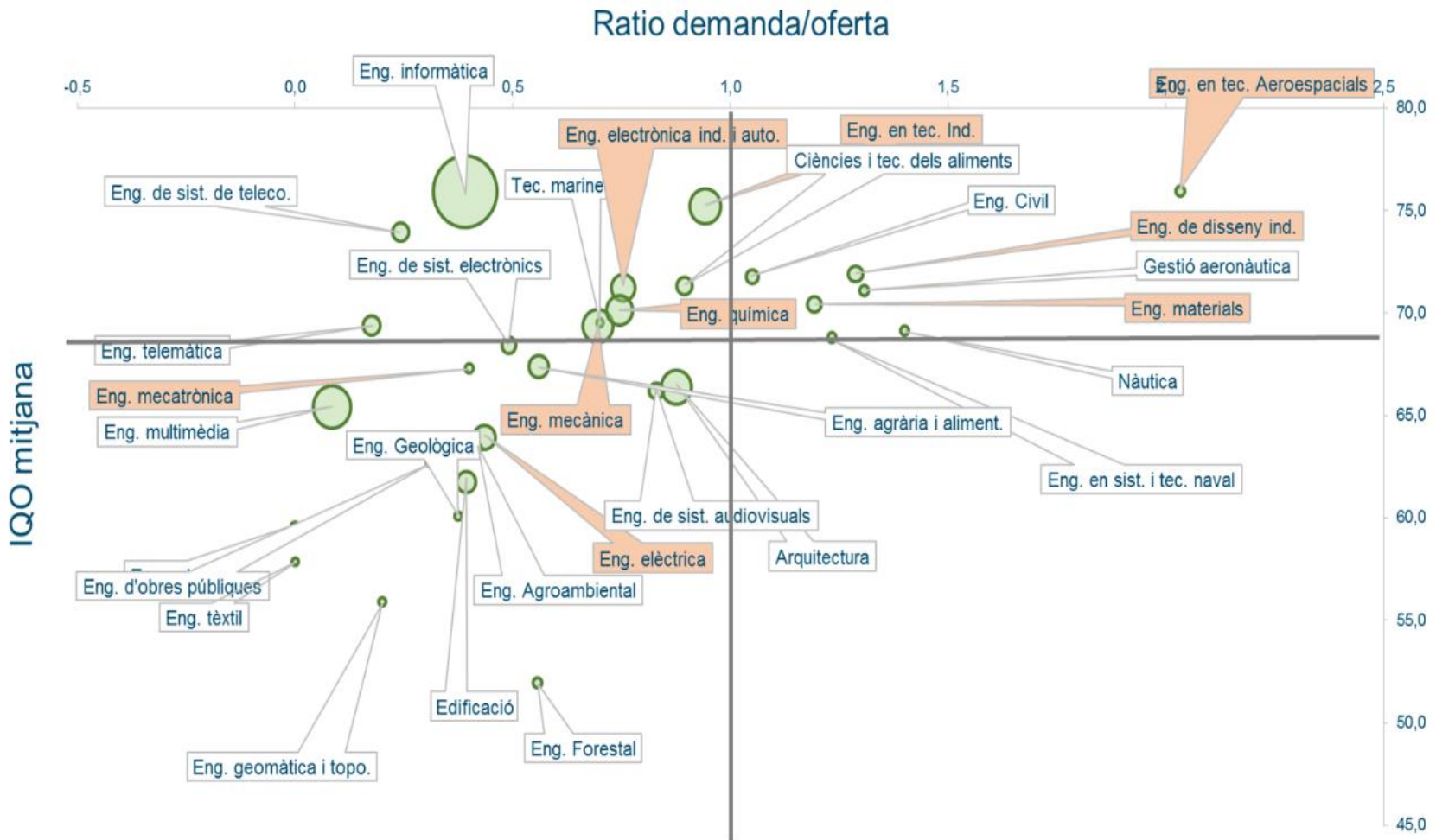
Nivell d'ocupació en les enginyeries de producció i la seva comparació amb el total d'enginyeries i amb els estudis del SUC

- Bona taxa d'ocupació en les enginyeries de la producció

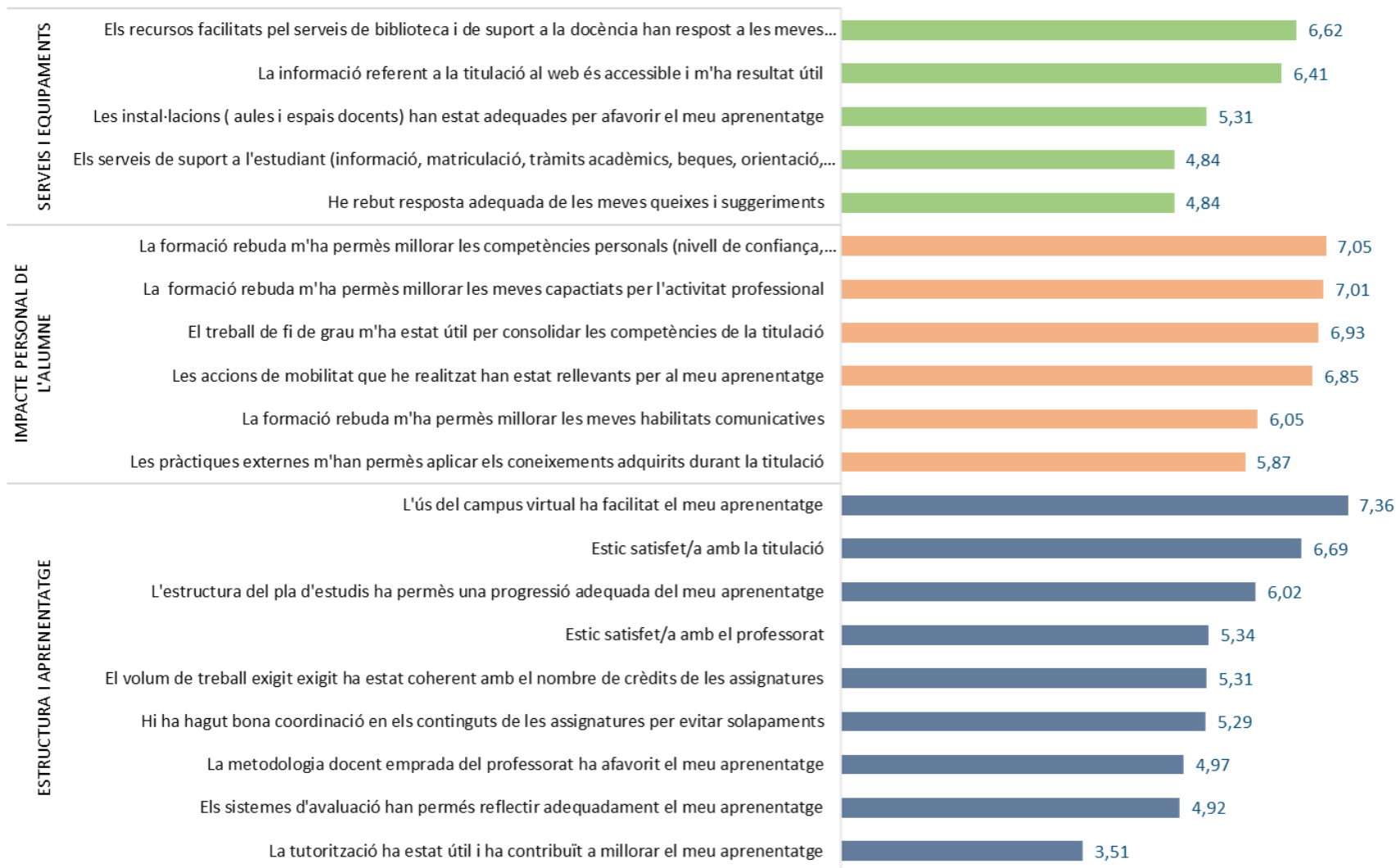
- Major proporció de contractes estables que en les enginyeries en general (70% en 2017 vs. 62%). Percentatge major que en l'enquesta del 2014.

- Més del 90% dels empleats realitzen tasques específiques de la seva titulació o, al menys, de nivell universitari

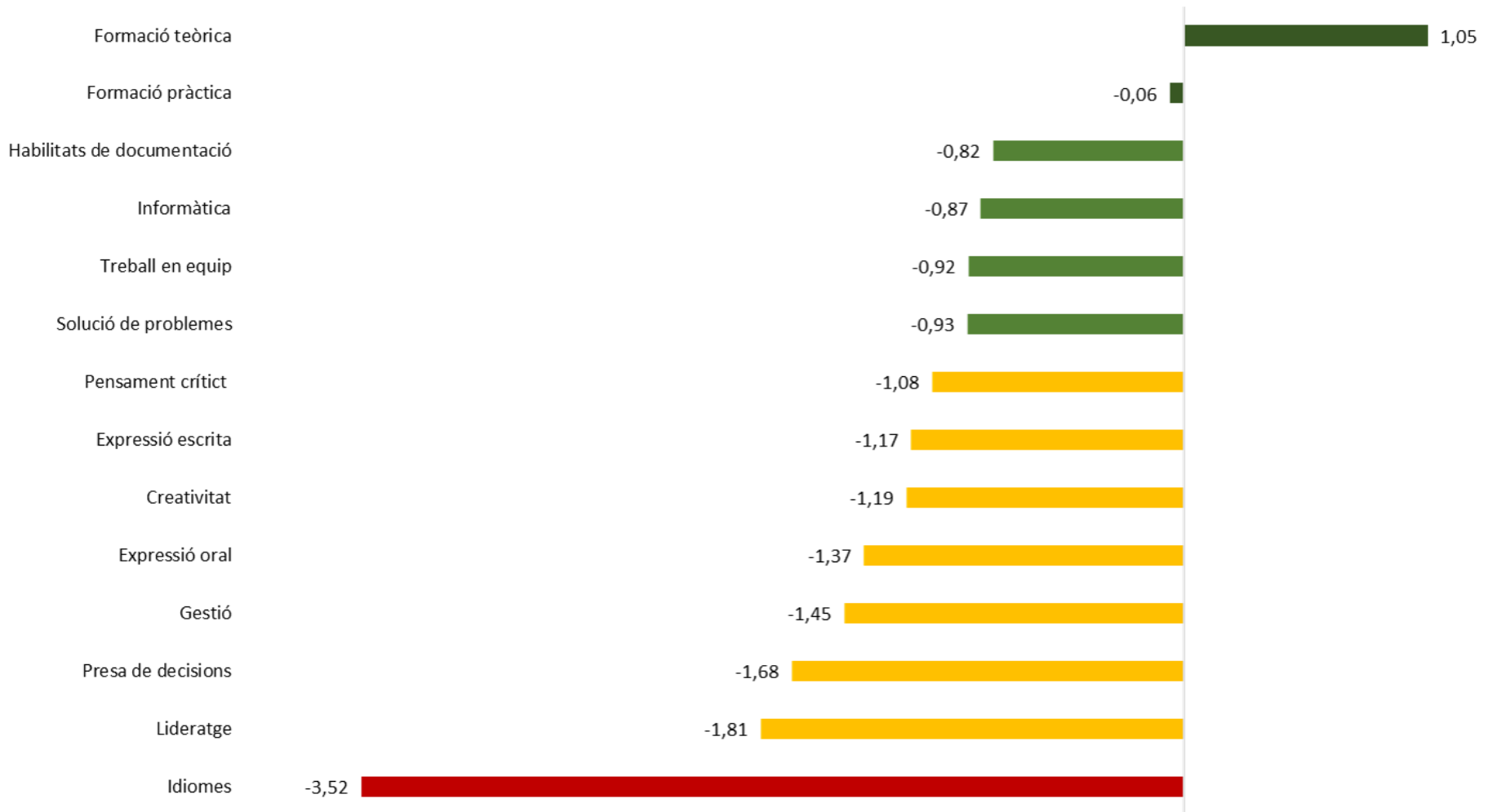
Resultats III: Inserció laboral

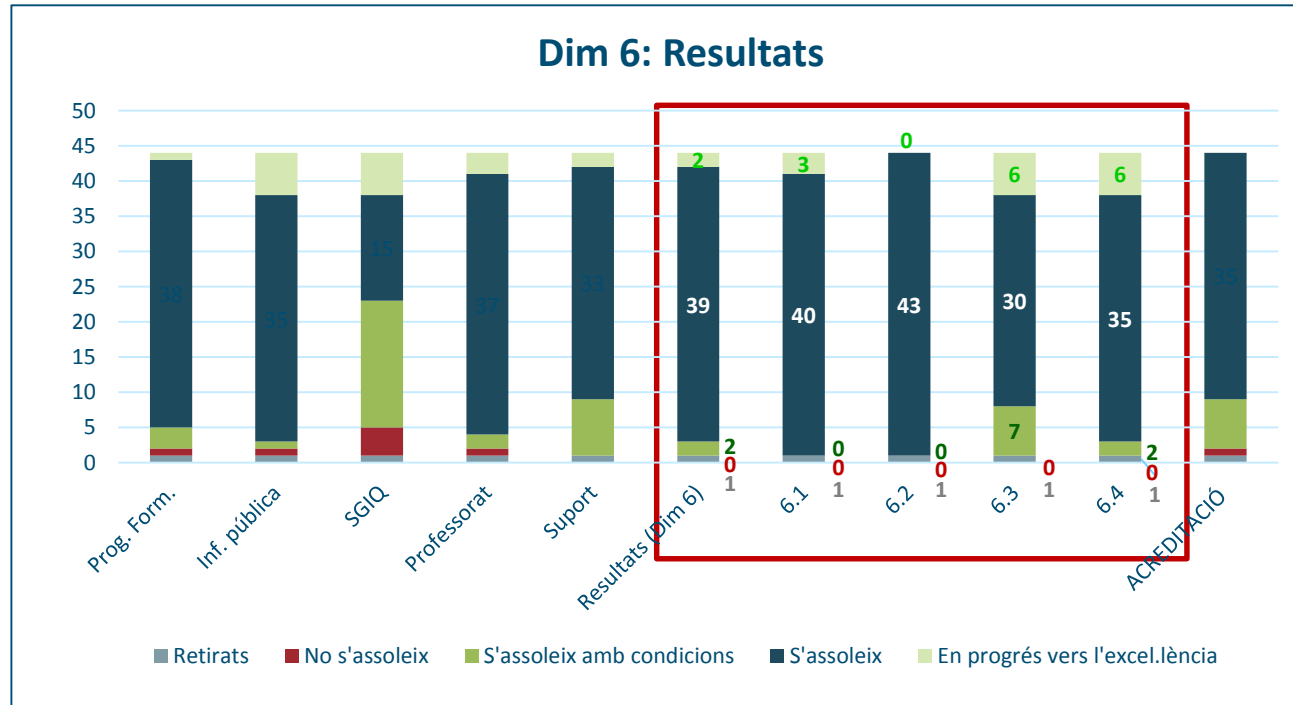


Resultats IV: L'opinió dels egressats



Resultats IV: L'opinió dels egressats





Dim 6: Qualitat dels resultats dels programes formatius

6.1 Les activitats de formació són coherents amb els resultats d'aprenentatge pretenduts i amb el nivell MECES

6.2 El sistema d'avaluació permet una certificació fiable dels resultats d'aprenentatge pretenduts i és públic

6.3 Els valors dels indicadors acadèmics són adequats

6.4 Els valors dels indicadors d'inserció laboral són adequats

6.1 Les activitats de formació són coherents amb els resultats d'aprenentatge pretesos i amb el nivell MECES

- Cap titulació s'avalua "amb condicions"
- En les titulacions avaluades amb excel·lència es valoren positivament aspectes com la utilització de metodologies innovadores, l'impacte en els resultats del molt adequat equipament dels laboratoris, la participació de grups d'estudiants en activitats com el premi Formula Student Torí, FAB10 BARCELONA i All You Can Fly.
- Els nivells positius vénen d'innovacions en metodologies docents, adequats equipaments dels laboratoris docents al servei d'aprenentatge relacionat amb habilitats experimentals i de la participació en activitats d'innovació per part dels estudiants.

6.2 El sistema d'avaluació permet una certificació fiable dels resultats d'aprenentatge pretesos i és públic

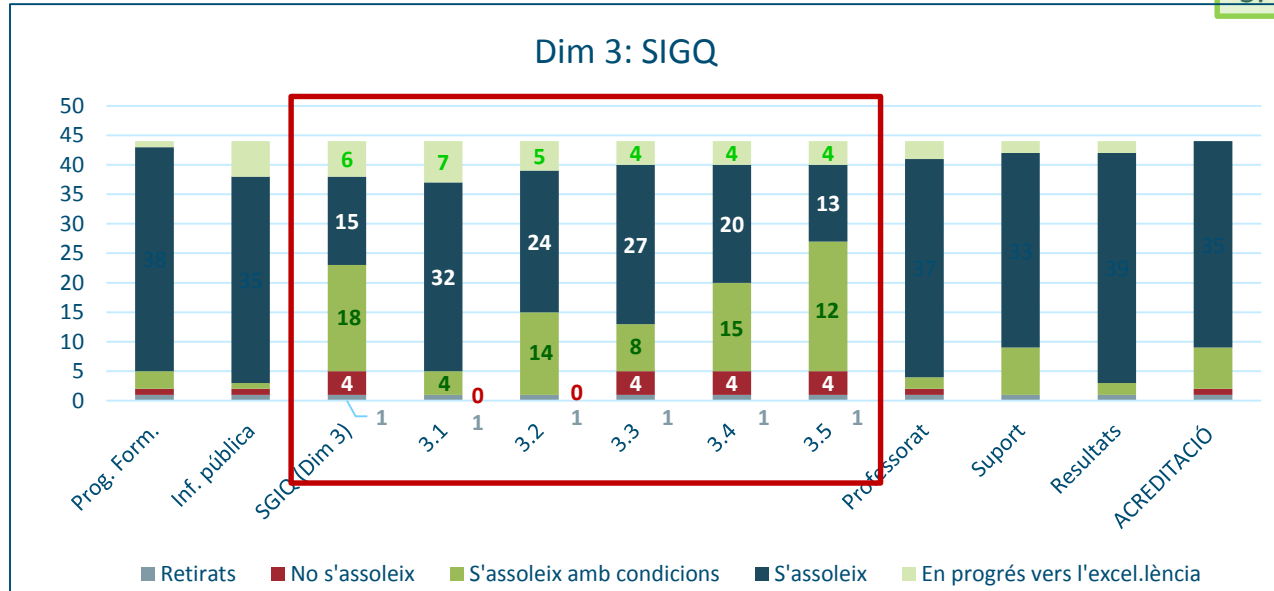
- Totes les titulacions s'avaluen amb un "s'assoleix", la qual cosa porta a pensar que els sistemes d'avaluació funcionen correctament, sense que s'observin grans innovacions en ells.

6.3 Els valors dels indicadors acadèmics són adequats

- Les valoracions d'aquesta subdimensió no són excessivament representatives pel fet que, similarment al que succeeix amb el punt 6.4, les dades disponibles sobre rendiment, abandó i graduació eren pocs al moment de la visita.
- S'han fet avaluacions positives o molt positives (6 excel·lents) quan les sèries temporals dels indicadors reflecteixen una millora progressiva dels resultats, i negatives (7 titulacions amb condicions) quan no s'aconsegueixen els valors plantejats en la verificació i, a més, no presenten una tendència a la millora.

1. Indicadors d'accés
2. Desenvolupament dels graus:
 - a) Professorat
 - b) Suport als estudiants
 - c) Resultats

3. SIGQ



Dim 3 : Sistema Intern de Garantia de la Qualitat

3.1 El SIGQ ha facilitat el procés de disseny i aprovació de les titulacions

3.2 Garanteix la recollida de informació rellevant per l'eficient gestió de les titulacions

3.3 Facilita el procés de seguiment i modificació de les titulacions, i garanteix la millora continua basada en l'anàlisi de dades objectives

3.4 Facilita el procés d'acreditació

3.5 Es revisa periòdicament i es proposen plans de millora per optimitzar-lo

3.1 El SIGQ implementat ha facilitat el procés de disseny i aprovació de les titulacions

3.3 El SIGQ facilita el procés de seguiment i modificació de les titulacions, i garanteix la millora continua basada en l'anàlisi de dades objectives

3.4 El SIGQ facilita el procés d'acreditació i assegura el seu desenvolupament satisfactori

- En més de la meitat dels casos es va detectar una implantació "informal" del procés de verificació.
- Tots els centres analitzats (excepte un) tenen implantat el procés de seguiment, però:
 - En la majoria dels centres es considera que l'anàlisi realitzada és poc profund i l'eficàcia de les accions de millora limitada.
 - En general els CAEs consideren que les accions de millora proposades estan basades només parcialment en la informació disponible i els indicadors.
 - En la majoria dels casos la participació dels grups d'interès no queda clarament identificada.
- Al moment de la visita només en el 50 % dels centres disposaven d'un procés per facilitar l'acreditació de titulacions. Malgrat això, la majoria dels centres han presentat autoinformes amb qualitat suficient (encara que no òptima) per dur a terme l'acreditació de les titulacions.

3.2 El SIGQ garanteix la recollida de informació rellevant per l'eficient gestió de les titulacions

- Tots els centres tenen sistemes per conèixer la satisfacció dels estudiants, no obstant això la majoria se centren en la satisfacció amb el professorat i el programa formatiu. En algun cas les enquestes no estan sistematitzades.
- Destaca la baixa participació dels estudiants en les enquestes en tots els centres analitzats.
- Les enquestes a altres grups d'interès (professors, ocupadors, PAS, ...) estan menys generalitzades i en procés d'implantació.

3.5 El SIGQ es revisa periòdicament i es proposen plans de millora per optimitzar-lo

- En la meitat dels centres no s'ha realitzat la revisió del SGIQ
- En la majoria dels centres on s'ha fet revisió del sistema, les accions de millora proposades i el seu seguiment són limitades
- No s'evidencia la participació dels diferents grups d'interès excepte en un cas (excel·lent).
- En general no s'observa la definició d'indicadors per al seguiment del funcionament d'indicadors.

Els CAEs consideren que el 50% dels centres tenen una cultura de qualitat en fase de consolidació i l'altre 50% no ha desenvolupat encara aquesta cultura

RESUM

| | EE | EEIiA | DIiDP | EMat | EMectr | EM | EOI | EQ | TiDT | ETI | ETA | EVA |
|---------------------------|----|-------|-------|------|--------|----|-----|----|------|-----|-----|-----|
| UAB -EU Salesiana | x | x | | | | x | x | | | | | |
| UdG – EPS | x | x | | | | x | | x | | x | | |
| UdL – EPS | | x | | | | x | | | | | | |
| UPC – BCN Est | x | x | | | | x | | x | | | | |
| UPC – EE Igualada | | | | | | | x | x | | | | |
| UPC – EPSE Manresa | x | x | | | | x | | x | | | | |
| UPC – ETSEIB | | | | x | | | | x | | x | | |
| UPC – ESEIAiA Terrassa | x | x | x | | | x | | x | x | x | x | x |
| UPC -EPSE Vilanova | x | x | x | | | x | | | | | | |
| URL – IQS | | | | | | | | x | | x | | |
| URV - ETS | x | | | | | x | | x | | | | |
| UVic - ETS | | | | | x | | | | | | | |
| | 7 | 7 | 2 | 1 | 1 | 8 | 2 | 8 | 1 | 4 | 1 | 1 |

EE: Eng. Elèctrica

EEIiA: Eng. Electrònica Industrial i Automàtica

DIiDP: Eng Disseny Industrial i

Desenvolupament del Producte

EMat: Eng. de Materials

EMectr: Eng.Mecatrònica

EM: Eng.Mecànica

EOI: Eng.en Organització Industrial

TiDT: Eng. en Tecnologia i Disseny Textil

EQ: Eng. Química

ETI: Eng. Tecnologies Industrials

ETA: Eng. Tecnologies Aeroespacials

EVA: Eng. Vehicles Aeroespacials

RESUM (1 de 4)

- La taxa d'ocupació a nivell de titulacions és molt variable, destacant com molt bones les de les Enginyeries de Disseny Industrial i Desenvolupament del Producte, Aeroespacials i enginyera de Materials (en general, graus que s'ofereixen en molt pocs centres). En els dos primers casos s'observa, a més, una tendència a l'alça de la demanda en primera opció.
- Els graus de Mecànica/Mecatrónica, i Elèctrica/Electrònica_Industrial tenen taxes d'ocupació modestes, amb una tendència a la baixa.
- Les titulacions que s'imparteixen a la ciutat de Barcelona tenen una demanda en primera opció gairebé un 50% major que la resta. El mateix succeeix amb les titulacions ofertes per la UPC vs. la resta.
- **Els anys de crisi han passat factura als apartats de professorat i laboratoris.**
- Els CAEs van detectar una sobrecàrrega de dedicació del professorat que dificulta no només la labor docent sinó també la participació dels professors en grups de recerca. Malgrat això, els estudiants tenen, en general, una bona percepció de la competència docent del professorat.

- En algunes titulacions es va detectar (1) un nombre baix d'enginyers industrials entre el professorat i fins i tot (2) un nombre clarament insuficient d'enginyers de l'àmbit de la titulació. Aquest últim punt és especialment preocupant en l'enginyeria d'Organització Industrial.
- Dues reflexions respecte als professors associats: (1) es recomana incrementar el nombre d'associats "reals", que facin arribar a l'estudiant la seva experiència professional però, d'altra banda, (2) es recomana restringir el nombre de professors a temps parcial a fi de millorar la coordinació i l'atenció als estudiants.
- Es detecten mancances en els laboratoris, que van des de la necessitat d'actualitzar equips, la necessitat d'ampliar equips per reflectir els últims desenvolupaments de la indústria, fins a la necessitat de cobrir aspectes no contemplats en les pràctiques fins ara per falta de material.
- En 4 centres s'esmenten explícitament mancances en els laboratoris d'EM i de Mectr. En menor grau apareixen citades mancances en el grau d'EE, EQ i EDIiDP.

RESUM (3 de 4)

- Els PATs i l'orientació professional estan, en general, poc valorades pels estudiants. Sembla necessari replantejar la forma en les quals aquestes accions es duen a terme. En aquest sentit, s'han engegat pilots molt interessants en alguns centres (NESTOR, PATiO, Face2Face, Fòrums, etc.)
- No es disposa encara de dades sobre les taxes de graduació i abandonament.
- Sobre el rendiment acadèmic: $\frac{3}{4}$ parts de les titulacions presenten un rendiment superior al 70%. Les enginyeries de Materials mostren el rendiment mitjà més baix (53%)
- Una altra dada del que es disposa és l'abandonament en primer. En aquest cas les enginyeries Aeroespacials mostren unes taxes excel·lents (per sota del 8%) i estables en el temps, les enginyeria Químiques tenen un abandonament alt (40%), i la resta se situa entre el 12 i el 27%.
- La inserció laboral (enginyeries de la producció) és bona, lleugerament per sobre de la resta de les enginyeries i del global de graus del SUC.

- Els egressats estan satisfets amb la formació rebuda i el seu impacte a nivell personal. Es detecta certa insatisfacció amb la tutorització rebuda, i puntuen fregant el 5 els serveis de suport, la metodologia docent i els sistemes d'avaluació. Perceben una formació excessivament teòrica, i una necessitat de millorar les seves competències en anglès, capacitat de lideratge i presa de decisions.
- Els SIGQs eren, al moment de la visita, l'assignatura pendent. La cultura de la qualitat està encara poc consolidada entre els diferents col·lectius.
- És necessari continuar treballant en la implantació real i eficient dels SIGQs, en la recollida de dades sistematitzada, en la seva anàlisi, en la propostes de plans de millora basats en evidències, i en el seguiment de la implementació dels mateixos.

Gràcies per la vostra atenció



 www.aqu.cat  [@aqucatalunya](https://twitter.com/aqucatalunya)



El copyright d'aquesta presentació (en format paper i electrònic) pertany a l'Agència per a la Qualitat del Sistema Universitari de Catalunya. Qualsevol reproducció, distribució, transformació o presentació, total o parcial, del seu contingut requereix l'autorització expressa i per escrit d'AQU Catalunya, i la referència a AQU Catalunya com a font d'informació.