

Manual d'avaluació docent del professorat Universitat de Lleida

Manual d'avaluació docent del professorat

0. Introducció.....	4
1. Política institucional i avaluació del professorat.....	4
2. Avaluació del professorat per a la incentivació docent.....	5
3. Procés general i els seus agents.....	6
Àmbit d'aplicació.....	6
Docència mínima per participar en l'avaluació.....	7
Procés d'avaluació.....	8
Agents d'avaluació.....	11
Competència i excel·lència en l'activitat docent.....	12
Criteris, dimensions i indicadors del model d'avaluació.....	13
4. Criteris d'avaluació.....	13
CRITERI 1: Autoavaluació del professorat	13
CRITERI 2: Planificació docent	14
CRITERI 3: Actuació i desenvolupament professional	18
CRITERI 4: Resultats acadèmics.....	23
CRITERI 5: Satisfacció dels estudiants.....	25
5. Annexos:	26
ANNEX 1.....	27
Pautes per a l'elaboració de l'informe d'autoavaluació del professorat.....	27
ANNEX 2.....	30
Criteris a seguir per a la inclusió com a candidat del PDI funcionari i contractat en una determinada convocatòria.....	30
ANNEX 3.....	32
Reglament de la Comissió d'Avaluació de la Universitat.....	32
ANNEX 4	35
Desenvolupament d'un programa de millora de la docència del professorat de la UdL.....	35
ANNEX 5.....	38
PG 18: Informar el professorat durant l'avaluació docent.....	38

0. Introducció

L'actual desenvolupament legislatiu ha plantejat la necessitat d'avaluar l'activitat docent de les universitats com una estratègia per a la millora de la qualitat. Així, els articles 33, 55 i 69 de la LOU i el 19.2 i el 72 de la LUC creen l'entorn legislatiu que condiona les universitats a utilitzar l'avaluació de l'activitat docent del professorat com una eina per a la millora docent. En aquest context, l'Agència per a la Qualitat del Sistema Universitari de Catalunya (AQU Catalunya), per encàrrec del departament responsable d'universitats, elabora el marc per a un model d'avaluació docent de les universitats públiques catalanes.

El model adoptat per AQU Catalunya consisteix en la creació d'un marc d'avaluació que descriu una metodologia general bàsica, així com uns criteris mínims, en el document denominat *Guia per al disseny i la implantació d'un model institucional d'avaluació docent del professorat a les universitats públiques catalanes (2a edició)*. A partir d'aquest document, cada universitat ha elaborat un manual d'avaluació docent del professorat (MADP) propi, que conté els criteris i els procediments per dur a terme aquestes avaluacions, d'acord amb els mínims fixats per la *Guia*.

El MADP preveu l'aplicació dels procediments i criteris pel que fa a l'avaluació de l'activitat docent del professorat lligat a la percepció dels complements addicionals de docència. La Universitat de Lleida (UdL) també preveu aplicar el MADP per avaluar l'activitat docent a l'efecte de tramitar la certificació de l'activitat docent d'AQU. Aquesta certificació pot ser requisit en els processos d'accés o per participar en programes de promoció del professorat si ho estima oportú la Universitat.

El procediment decidit per AQU Catalunya preveu la certificació del disseny del MADP que aprovi internament cada universitat, prèviament a l'acreditació. Un cop acreditat, el manual té un període de vigència de cinc anys.

1. Política institucional i avaluació del professorat

L'aplicació d'una política de millora de la qualitat de la formació sobre la base de l'avaluació de l'activitat docent ve motivada, entre altres raons, pel canvi educatiu i cultural que suposa l'entrada a l'espai europeu d'educació superior (EEES). Així mateix, en els actuals estatuts de la UdL es fan nombroses referències a la qualitat i l'avaluació de l'activitat docent, s'atribueix responsabilitat sobre l'avaluació de l'activitat docent als centres i es consolida estatutàriament la Comissió d'Avaluació i Millora de la Docència amb funcions assessores.

L'actual marc legal, així com l'evident voluntat de les institucions catalanes per aplicar procediments d'incentivació al compliment de criteris de qualitat en l'activitat docent del professorat, generen el marc idoni per desenvolupar de manera efectiva aquesta política de qualitat a la UdL.

Més enllà de l'objectiu d'avaluar l'activitat docent per a la concessió dels complements addicionals de docència, el model d'avaluació docent de la UdL ha de millorar la qualitat docent, proporcionar incentius en l'accés i la promoció professional del professorat, i vincular els resultats de l'avaluació a l'establiment d'un pla de formació lligat a la

consecució del nou perfil docent que ens exigeix l'EEES.

D'altra banda, la qualitat real de la formació que rep l'estudiant no només depèn de la docència directament practicada pel professorat, sinó també de l'entorn organitzatiu intern i de l'existència de criteris clars de programació i qualitat metodològica. Per tant, s'entén que, un cop establert un entorn de planificació i coordinació adequat, l'assoliment dels resultats desitjats i la qualitat de la planificació de l'aprenentatge és atribuïble a la responsabilitat de cada professor o professora.

2. Avaluació del professorat per a la incentivació docent

Atès que l'actual context socioeconòmic i laboral ha sofert uns canvis que incideixen significativament en el món formatiu, la universitat ha de ser capaç de donar respostes satisfactòries a aquests canvis adequant la seua realitat als nous reptes que es plantegen. Aquests reptes han estat assumits en el context universitari europeu amb la definició de les directrius de l'EEES. Entre aquestes directrius destaca la necessitat de potenciar la formació i el suport al professorat per a l'adequació de les metodologies docents. Una de les eines que ha aprovat la UdL per dur a terme aquesta tasca és el Pla Director de Docència (PDD), que ha de permetre entrellaçar els resultats de l'avaluació docent del professorat amb plans de formació específics i transversals que proporcionin al professorat els instruments necessaris per aconseguir aquesta adaptació i arribar a aquest nou perfil docent.

L'eficiència del professorat en la formació de professionals competents —objectiu darrer de les activitats de formació a la UdL— depèn de forma important de l'entorn organitzatiu en què es mou la seua activitat, però depèn també, en un alt grau, de la motivació per la tasca que realitza. Aquesta motivació pot ser conseqüència de factors intrínsecs o de factors externs (més o menys controlables).

L'avaluació permet generar elements de motivació adreçats tant a reforçar la motivació intrínseca com a permetre l'aplicació de mecanismes externs de reforç. Entre els elements de motivació intrínseca, l'afany de superació en els resultats dels indicadors menys ben avaluats sol ser una constant en la major part del professorat. En aquests casos, perquè sigui realment efectiu, el sistema d'avaluació ha d'anar necessàriament acompanyat de programes de formació estructurats o, si és possible, d'assessorament d'experts per tal de facilitar la superació dels aspectes millorables. Entre les estratègies d'incentivació, el reconeixement dels casos avaluats favorablement és un element de motivació eficient.

L'avaluació de l'activitat docent constitueix per a la institució una oportunitat per revalidar la competència docent del professorat i les bones pràctiques a la universitat. Com a element motivacional, l'avaluació pot induir no només canvis quantitius en l'activitat docent, sinó també canvis qualitius, probablement més importants que els anteriors, sempre que es faci a través d'indicadors ben seleccionats on els elements que es vulguin potenciar estiguin adequadament ponderats.

Els resultats de l'avaluació han de permetre evidenciar el posicionament propi en les escales de resultats dels indicadors, la qual cosa pot proporcionar informació valuosa per

al docent i pot afavorir els processos de millora de l'activitat. D'altra banda, cal que els resultats de l'avaluació també destaquin els nivells d'excel·lència detectats a partir dels criteris i indicadors que prioritza el MADP.

La instauració, la consolidació i el perfeccionament del procediment d'avaluació de l'activitat docent del professorat té com a objectiu principal la millora de l'activitat docent, el resultat final de la qual és la millora de la formació de l'estudiant i, com a objectiu subsidiari, la consolidació del prestigi de la universitat com a centre de formació de qualitat. És també un deure de responsabilitat social per als seus òrgans de direcció, que han de garantir una gestió adreçada a la millora, pensant tant en la societat com en els membres de la institució. És, finalment, la resposta a un imperatiu legal.

Per tant, podem concloure que les finalitats de l'avaluació docent del professorat a la UdL són les següents:

- Promoure la millora de la qualitat docent.
- Disposar d'informació per als processos de selecció i de promoció del professorat, així com proporcionar incentius en aquesta promoció i en l'accés.
- Esdevenir un requisit en els processos de promoció interna.
- Estimular el procés d'anàlisi i de reflexió del professorat sobre la pròpia pràctica docent per ajudar-lo en el desenvolupament professional i generar elements de motivació.
- Estimular l'afany de superació en els resultats dels indicadors en els quals el professorat ha estat menys ben avaluat.
- Facilitar la presa de decisions per millorar la docència de la UdL.
- Esdevenir un mèrit en la sol·licitud del projectes d'innovació docent.
- Esdevenir un requisit per ser professorat emèrit.
- Comptabilitzar com a mèrit per obtenir anys sabàtics, llicències i permisos.
- Fer les propostes de les avaluacions pel que fa als complements addicionals de docència, d'acord amb el Decret 405/2005 de la Generalitat de Catalunya.

El professorat que obtingui una valoració global no favorable es pot acollir a un programa de millora de la docència que l'ajudi a cobrir les mancances detectades en l'avaluació. En l'annex 4 (Desenvolupament d'un programa de millora de la docència del professorat de la UdL) es detalla el plantejament d'aquest programa.

3. Procés general i els seus agents

L'instrument d'avaluació que aquí es presenta és normativament l'únic que s'ha de tenir en compte per a l'avaluació de la qualitat de la docència del professorat de la UdL.

Àmbit d'aplicació

Per ser candidat a l'avaluació de l'activitat docent, cal reunir els requisits següents:

1. Ser personal docent i investigador funcionari o contractat a temps complet d'alguna de les categories següents: catedràtic/a d'universitat, professorat titular d'universitat, catedràtic/a d'escola universitària, professorat titular d'escola

universitària, catedràtic/a contractat/ada, professorat agregat, professorat col·laborador permanent o professorat lector

O bé ser professorat de les àrees de ciències de la salut amb plaça vinculada i dedicació equiparada a temps complet.

2. Haver complert un quinquenni d'activitat docent o haver estat avaluat en convocatòries autonòmiques anteriors i no haver obtingut una avaluació positiva o no haver superat els requisits mínims de docència.

El personal acadèmic que vulgui sol·licitar la certificació docent d'AQU Catalunya ha de complir els requisits següents:

- a. Ser personal docent i investigador (PDI), funcionari o contractat, de la UdL.
- b. Acreditar una activitat docent mínima de tres anys.

En el cas del personal acadèmic amb contracte d'associat que vulgui sol·licitar l'avaluació docent (via certificació docent) als efectes previstos en l'acord 339/2009 del Consell de Govern de 17 de desembre de 2009, del nou marc retributiu per al professorat associat, cal acreditar una activitat docent mínima de cinc anys.

Docència mínima per participar en l'avaluació

D'acord amb la *Guia per al disseny i la implantació d'un model institucional d'avaluació docent del professorat a les universitats públiques catalanes*, **per participar en el procés d'avaluació de l'activitat docent cal, com a requisit previ a l'avaluació, haver impartit de mitjana un mínim de 12 crèdits anuals de docència o complir la docència mínima que estableix el DPPA de la UdL** (Document de política de personal acadèmic).

Al professorat amb reducció de dedicació se li aplica la dedicació equivalent, tenint present que el professorat ha d'haver impartit un mínim de docència per poder sol·licitar l'avaluació.

En el cas del professorat que ha exercit càrrecs de gestió directament relacionats amb la docència, s'apliquen les correccions que es recullen en el Document de política de personal acadèmic de la UdL.

Pel que fa al professorat que no ha passat mai per cap avaluació docent i que sol·licita l'avaluació per obtenir la certificació docent, la docència mínima requerida és de 360 hores acumulades des de l'inici de la carrera acadèmica, excepte en el cas del professorat associat que es vulgui acollir a l'acord 339/2009 del Consell de Govern de 17 de desembre de 2009, del nou marc retributiu per al professorat associat, per a qui ho determina la Comissió d'Avaluació de la Universitat (CAU) en funció dels compromisos contractuals de cada modalitat.

Per al còmput de la docència mínima es té en compte:

1. El nombre de crèdits impartits durant el període avaluable en el 1r, 2n i 3r cicle: docència impartida en assignatures troncal, obligatòries i optatives, sempre que els crèdits estiguin reconeguts en els plans docents anuals i no tinguin una remuneració econòmica addicional.

La docència impartida en doctorat d'altres universitats es compatibilitza com a invitació. No es considera la docència impartida en cursos de lliure elecció, propedèutics, mestratges, cursos de postgrau, cursos d'especialització, formació continuada, universitat d'estiu i altres d'assimilables.

2. A partir del curs 2004-05, es valora també el compliment de la docència d'acord amb els criteris que estableix el Document de política de personal acadèmic de la UdL.

Si durant el període avaluat el professor o professora ha estat docent en una altra universitat, cal justificar-ho, mitjançant un certificat de la universitat corresponent, en el moment de fer la sol·licitud. En aquest certificat hi ha de constar per a cada curs acadèmic el nom de les assignatures i els crèdits impartits en cadascuna.

El període computable pel que fa al càlcul, exclusivament, de la docència mínima en el cas del **primer quinquenni avaluable** pot tenir una extensió igual o superior a cinc anys. En aquest cas, cal haver acumulat una dedicació docent com a mínim de 60 crèdits al llarg de tot el període, que és el que s'exigeix prèviament a l'avaluació d'un quinquenni. D'aquesta manera es reconeix la docència impartida en períodes previs a l'estabilització del professorat.

Per justificar la docència impartida amb anterioritat al curs 2004-05 que no consti a les bases de dades institucionals, cal aportar un informe del o de la cap d'estudis. Només es tenen en compte les modificacions justificades amb l'informe esmentat.

Procés d'avaluació

Informació sobre la convocatòria anual d'avaluació

La CAU, a través de la seua presidència, el vicerector o vicerectora de Qualitat i Planificació, ha de comunicar de manera personalitzada l'inici de la convocatòria al professorat del qual es té constància del quinquenni que li correspon avaluar. També cal informar de la convocatòria a través de les llistes de difusió interna, per tal que tot el professorat que se'n consideri afectat pugui sol·licitar l'avaluació. El professorat pot accedir a tota la informació del procés a través de la convocatòria anual i del mateix MADP.

Sol·licitud d'avaluació

El període a avaluar ha d'estar entre els tres darrers anys com a mínim (en cas de l'avaluació per a la certificació docent) i els cinc anys si es vol sol·licitar l'avaluació com a professorat associat per canviar de nivell retributiu o per optar al complement addicional de docència (annex 2: Criteris per a la inclusió d'un candidat en una convocatòria).

El professorat que demana l'avaluació per primer cop i vol optar al complement addicional

de docència pot sol·licitar l'avaluació del primer quinquenni que li correspon. La determinació de quin és el primer quinquenni que li correspon és una decisió de la Comissió de Personal Acadèmic (CPA). El professorat afectat per aquesta decisió de la CPA ha de sol·licitar l'avaluació dins del període previst per la convocatòria ordinària; en cas que la resolució de la CPA sigui que encara no compleix el quinquenni, automàticament queda exclòs del procés.

Es pot sol·licitar l'avaluació de més d'un quinquenni en la mateixa convocatòria, sempre tenint en compte que els quinquennis avaluable s'inicien a partir del curs 1998-99.

El professorat que sol·liciti l'avaluació d'un quinquenni amb anys no consecutius ha de presentar les dades en suport paper en cas que no sigui possible facilitar les dades institucionals automàticament.

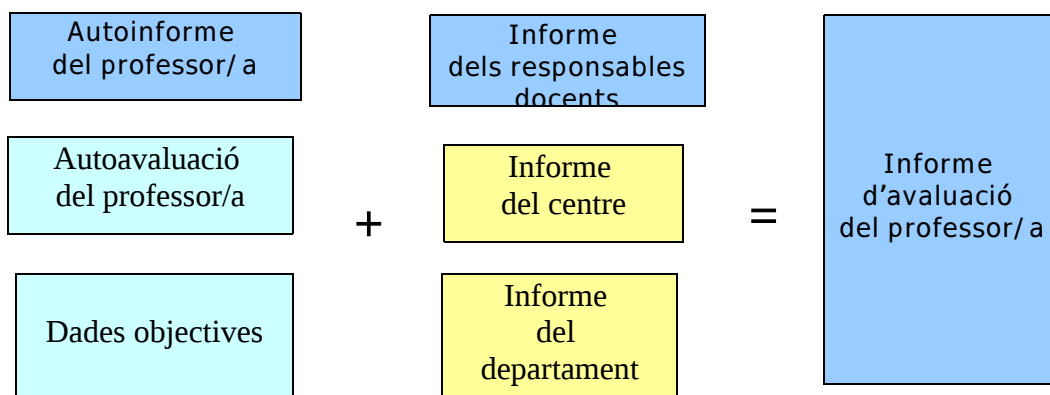
La sol·licitud de l'inici del procediment d'avaluació de l'activitat docent s'ha d'adreçar al rector o rectora. En el moment de fer la sol·licitud d'avaluació, el professorat ha de declarar conèixer i acceptar el procediment previst i les actuacions d'avaluació necessàries. Igualment ha de declarar, sota la seua responsabilitat, que les dades revisades i aportades són certes i que disposa de tota la documentació acreditativa d'allò que exposa, la qual li pot ser reclamada al llarg del procés d'avaluació. La sol·licitud s'ha de fer mitjançant un model preestablert disponible a través de l'aplicació per a l'avaluació docent.

L'informe d'avaluació del professorat

L'Oficina de Qualitat, en nom de la CAU, ha de facilitar al professor o professora la informació del període del qual sol·licita avaluar-se i que consta a les bases de dades institucionals: dedicació docent, tasques relacionades amb la docència, cursos de formació fets a l'ICE de la UdL, Pla d'Acció Tutorial, resultats acadèmics i valoracions de les enquestes de l'alumnat. En cas de disconformitat amb la informació que consta a les bases de dades institucionals, el professor o professora pot sol·licitar al o a la cap d'estudis els informes pertinents que justifiquin les noves dades de docència aportades. Aquesta informació, junt amb d'altra que resulti pertinent, és el conjunt de dades objectives a partir de les quals el professor o professora ha de fer l'autoavaluació. Aquesta autoavaluació suposa la reflexió del professorat sobre la seua trajectòria docent en el període avaluat i és un element important en el model d'avaluació de la UdL.

Aquesta autoavaluació reflexionada, junt amb totes les dades objectives que la fonamenten, formen l'autoinforme del professor o professora, que ha de ser enviat a la CAU a través dels mitjans informàtics que la UdL posa a disposició dels participants en aquest procés.

Paral·lelament, la CAU sol·licita al departament i al centre on ha impartit docència el professor o professora els informes de valoració de l'activitat docent del sol·licitant (segons el model normalitzat que es pot trobar al web institucional). Els informes del centre i el departament són individuals per a cada professor o professora que demana l'avaluació i la CAU els tracta confidencialment. El seu pes dins de la valoració global és el que els atorga aquest model d'avaluació.



Resolució de les sol·licituds d'avaluació

La CAU ha de resoldre les sol·licituds en el termini fixat per la convocatòria d'avaluació, un cop finalitzat el període per a la presentació dels informes d'avaluació. Resoltes les sol·licituds, cal comunicar a les persones interessades el resultat de l'avaluació d'acord amb el procediment previst a l'annex 5 d'aquest manual (Informar el professorat durant el procés d'avaluació docent). La comunicació dels resultats al professorat es fa mitjançant un informe detallat amb les valoracions obtingudes en cada un dels criteris i indicadors.

En cas de disconformitat amb els resultats provisionals de l'avaluació, la persona interessada pot presentar davant la mateixa CAU les al·legacions, els documents i els justificants que consideri pertinents, sempre que no suposin la incorporació de mèrits nous que no van ser al·legats en el termini de presentació de sol·licituds.

Finalitzat el tràmit d'audiència, la CAU ha de publicar, en el termini de deu dies naturals, la proposta de resolució de la convocatòria al web institucional.

Contra la proposta de resolució de la CAU, el professorat funcionari pot presentar un recurs d'alçada davant el Consell de Govern de la UdL en el termini màxim d'un mes a comptar des de l'endemà de la publicació de la proposta de resolució al web institucional. Els membres del Consell de Govern han de tenir a la seua disposició un informe motivat i detallat de la CAU, així com l'expedient.

Per la seua banda, el professorat contractat pot interposar, contra la proposta de resolució de la CAU, una reclamació davant del Consell de Govern de la UdL, prèvia a la via judicial, en el termini de dos mesos a comptar des de l'endemà de la publicació de la proposta de resolució.

El tràmit dins de la Universitat conclou amb l'aprovació dels resultats per part del Consell de Govern.

Posteriorment s'han d'enviar aquests resultats a AQU Catalunya perquè els certifiqui. Finalment, un cop els resultats siguin certificats i, per tant, AQU Catalunya aprovi la proposta, i només en el cas d'avaluació per a l'obtenció del complement docent, s'ha d'enviar al departament responsable d'universitats i al Consell Social de la UdL la llista de professorat amb avaluació favorable perquè s'aprovi l'assignació de les partides pressupostàries corresponents.

Tota la informació sobre el procés d'avaluació docent que no estigui continguda en aquest MADP ha de venir definida en la convocatòria corresponent.

Fonts i procediments per a la recollida de la informació relativa a l'activitat docent

Entenem que per aplicar una direcció correcta als processos de millora és necessari disposar d'una bona estructuració dels sistemes de recollida de dades, que permeti objectivar el compliment d'aspectes com els plantejaments docents i la seua planificació i coordinació. En els darrers anys la UdL ha treballat en el desenvolupament de diversos programes de planificació i aplicacions de gestió que els donen suport.

En aquest sentit, l'elaboració i l'aplicació del Document de política del personal acadèmic (DPPA) és una de les fonts importants que recullen l'activitat docent del professorat de la UdL, i Universitas XXI és l'aplicació dissenyada per dur a terme la planificació de l'activitat docent. Aquests dos procediments, junt amb altres de complementaris, conformen les bases de dades institucionals que contribueixen a l'efectivitat del procés.

Tal com queda expressat en el document de bases de la política de qualitat a la UdL, s'han de potenciar els procediments que vagin adreçats a la valoració de la qualitat dels resultats i a l'assoliment dels estàndards competencials que ens duguin a una millora de la qualitat docent.

Confidencialitat i transparència en la gestió dels expedients

Les actuacions de la CAU han de garantir la confidencialitat en la gestió de les dades de caràcter personal que aporta el professorat i dels informes del centre i del departament que s'aporten al procés. De la mateixa manera, cal garantir la transparència en les actuacions i les valoracions de la CAU respecte a l'aplicació d'aquest model d'avaluació.

Agents d'avaluació

La CAU és l'òrgan sobre el qual recau la tasca d'aplicar els procediments, prendre les decisions d'avaluació i sancionar les valoracions finals de l'avaluació interna. Està composta pels responsables acadèmics dels centres de la UdL i per representants del professorat i de l'estudiantat de la UdL. El Reglament de la CAU en recull la composició i el funcionament (annex 3: Reglament de la CAU).

Altres agents d'avaluació significatius en el procés d'avaluació són el mateix professorat, mitjançant l'aportació de les dades docents que no són a les bases de dades institucionals i a través de l'autoavaluació reflexiva de la seua trajectòria docent; els responsables acadèmics, a través de les informacions i valoracions de l'activitat docent del professorat, i els mateixos estudiants, a través dels estudis d'opinió i satisfacció. El conjunt de les dades

aportades per tots els agents són valorades i integrades per la CAU, que és qui emet l'avaluació final corresponent.

Competència i excel·lència en l'activitat docent

El procés d'avaluació de l'activitat docent del professorat de la UdL vol diferenciar entre aquests dos conceptes. Com s'ha dit a la introducció, aquest manual vol ser l'únic instrument que aplica la nostra universitat per avaluar la qualitat docent; per tant, un cop decidits els elements i la seua participació en el model general, cal assumir aquest marc general per a l'avaluació i la millora de l'activitat docent a la UdL. Així, doncs, més enllà del reconeixement de la competència docent, la UdL ha de poder identificar i reconèixer la docència de qualitat que es fa a la nostra universitat.

Com diu la *Guia per al disseny i la implantació d'un model institucional d'avaluació docent del professorat* d'AQU Catalunya, "excel·lència suposa haver assolit un alt grau de competència en el desenvolupament de l'encàrrec docent i, a més, aporta, entre d'altres, aquelles evidències que fan referència a la innovació, la investigació docent, l'organització i el disseny de programes de formació o de lideratge dels processos de millora docent."

Amb aquesta definició, per tant, es poden diferenciar dos nivells de valoració. El primer s'obté en considerar que el professor o professora reuneix els mèrits suficients, situació que suposa la superació del mínims previstos en cada un dels criteris d'aquest manual. El nivell superior de valoració s'obté quan, a judici de la CAU, i seguint uns criteris prefixats, els mèrits del sol·licitant es distingeixen per raó de la seua qualitat; aquest nivell superior pot ser un element d'identificació del professorat excel·lent per a polítiques institucionals interuniversitàries de promoció de la qualitat docent.

El MADP de la UdL preveu, per a una avaluació positiva del període corresponent, la superació dels mínims plantejats en cada un dels cinc criteris en què s'estructura el manual. Aquest primer nivell d'avaluació s'obté amb la valoració qualitativa dels diferents criteris i dimensions del manual com a suficient o positiu.

Així mateix, i amb l'objectiu d'identificar els casos de docència excel·lent, s'obté una menció d'excel·lència del període avaluat quan s'assoleix una valoració de molt positiu en tots els criteris que preveu aquest manual.

Criteris, dimensions i indicadors del model d'avaluació

Aquest és el resum dels criteris i requisits mínims del MADP de la UdL:

Criteris	Dimensions	Requisits mínims
1. Autoavaluació del professorat	1.1 Informe d'autoavaluació	Valoració favorable de la CAU
2. Planificació docent	2.1 Planificació de l'activitat docent	Valoració favorable de la CAU
	2.2 Desenvolupament de l'activitat docent	
	2.3 Resultats obtinguts	
3. Actuació i desenvolupament professional	3.1 Participació en el desenvolupament de la docència	3 punts (en el cas de la certificació docent d'AQU o de professorat associat: 1 punt fins a la convocatòria 2011 i 2 punts a partir de la convocatòria 2012)
	3.2 Projectes d'innovació docent	
	3.3 Formació i desenvolupament professional	
	3.4 Reconeixement extern de la qualitat docent	
	3.5 Participació en el programa de mentories del professorat de la UdL	
	3.6 Reconeixement per la docència impartida	
4. Resultats acadèmics	4.1 Evolució de la taxa de rendiment	Valoració favorable de la CAU
	4.2 Evolució de la taxa d'èxit	
5. Satisfacció dels estudiants	5.1 Opinió dels estudiants de l'actuació docent del professorat	Valoració favorable de la CAU

4. Criteris d'avaluació

CRITERI 1: Autoavaluació del professorat

Es considera requisit mínim la valoració favorable de la CAU d'aquest criteri.

Aquesta és la peça central del procés d'avaluació de l'activitat docent. En l'annex 1 es recull el format de l'informe d'autoavaluació (annex 1: Pautes per a l'elaboració de l'informe d'autoavaluació del professorat).

El professor o professora ha de completar el seu autoinforme a partir de dos tipus d'evidències:

1. Les que avalen els mèrits del professorat, que en la majoria de dimensions són dades que proporciona la Universitat i que el professorat ha de revisar i, en tot cas, acabar de completar.
2. Les que s'aporten com a reflexió, anàlisi i pròpia autoavaluació del professorat sobre:
 - Planificació de l'activitat docent
 - Desenvolupament de l'activitat docent
 - Resultats obtinguts

Els agents responsables de la valoració dels informes d'autoavaluació són els membres de la CAU.

Valoració global del criteri 1:

Molt positiu: La reflexió i anàlisi del professor o professora és molt destacada i proposa millores en tots els apartats.

Positiu: La reflexió i anàlisi del professor o professora és destacada i proposa millores en tots els apartats.

Suficient: El professor o professora fa propostes de millora pertinents en tots els apartats.

CRITERI 2: Planificació docent

Es considera requisit mínim la valoració global favorable de la CAU d'aquest criteri.

Per obtenir una valoració global favorable (molt positiu – positiu – suficient) és indispensable que el professorat disposi de la programació docent a la guia docent i la puntualitat en la signatura de les actes (valoració A o B) en els indicadors corresponents de centre.

Els responsables acadèmics del centre i del departament tenen assignades tasques de coordinació de la docència que s'organitza al departament i s'imparteix al centre. Per tant, les diferents dimensions de la planificació docent han de ser considerades des de la perspectiva de la coresponsabilització del professorat i de les unitats estructurals de què s'ha dotat la Universitat per organitzar la docència: el centre i el departament.

El centre i el departament emeten un informe per a cada professor o professora basat, fonamentalment, en un seguit d'evidències (indicadors) i la CAU fa la valoració global d'aquest criteri. Hi ha professorat que imparteix docència en més d'un centre. En aquests casos, i sempre que el professorat no imparteixi la docència principal al centre, si la docència anual impartida no supera els 4 crèdits, l'avaluació per part del centre no és obligatòria.

La responsabilitat d'emetre l'informe de cada professor o professora és de l'equip de direcció del centre o del departament (degans/directors, caps d'estudis, coordinadors...). En el cas que algun dels membres de l'equip de direcció estigui afectat per l'avaluació docent, ha de delegar en un altre membre de l'equip de direcció la responsabilitat d'emetre l'informe.

INFORME DEL CENTRE

El centre ha d'aportar les dades de què disposi de les dimensions següents:

- **PLANIFICACIÓ DE L'ACTIVITAT DOCENT**

Perquè es puguin valorar els indicadors d'aquest criteri és requisit indispensable que el professorat hagi lliurat les guies docents en els terminis establerts.

Indicadors:

En la programació de les assignatures el professor o professora ha emplenat els apartats següents?

1. Definició dels objectius de les matèries assignades al professor o professora a partir de les competències del perfil de formació.
2. Definició del contingut de les matèries assignades al professor o professora.
3. Planificació del desenvolupament de l'ensenyament (calendari de les diverses activitats o demandes de treball).
4. Definició de la metodologia docent i orientacions per al desenvolupament de les activitats i temps de dedicació.
5. Definició dels procediments i criteris d'avaluació.
6. Identificació de la bibliografia més rellevant de la matèria.

Per cada indicador, el centre informa si el professor o professora ha completat la informació en:

A - Totes les assignatures i amb els formats i disponibilitat aprovats pel centre

B - Totes les assignatures però amb formats i disponibilitat diferents dels aprovats pel centre

C - Falta la informació d'alguna assignatura

D - Falta la informació de la majoria d'assignatures

● DESENVOLUPAMENT DE L'ACTIVITAT DOCENT

Indicadors:

7. Assistència a les reunions convocades pel centre o pel coordinador o coordinadora.
8. Puntualitat en la signatura d'actes, que implica complir amb els terminis d'avaluació i qualificació fixats per la Universitat, per tal que tots els estudiants coneguin les qualificacions en un temps raonable que no pot excedir del fixat per la Normativa d'avaluació i qualificació de l'estudiantat.
9. Puntualitat en l'actualització i lliurament de les guies docents de les matèries assignades al professor o professora.

Per cada indicador, el centre informa del seu compliment per part del professor o professora:

A – Sempre

B – Sempre (incompliments justificats)

C - Quasi sempre

D – Ocasionalment

- RESULTATS OBTINGUTS

El centre informa breument de les circumstàncies que envolten alguns resultats, identificats com a “semàfors”, de les assignatures de les quals és responsable el professor o professora.

- taxes de rendiment per sota del 50% i per sobre del 95%
- opinió de l'estudiantat per sota de 2,6 (sobre 5)

Aquestes informacions han de ser considerades per la CAU en el moment d'emetre la valoració d'aquest apartat.

INFORME DEL DEPARTAMENT

El departament ha de valorar el professorat mitjançant observacions sobre les dades de què disposi de les dimensions i els indicadors següents:

- PLANIFICACIÓ DE L'ACTIVITAT DOCENT

Perquè es puguin valorar els indicadors d'aquest criteri és requisit indispensable que el professorat hagi lliurat les guies docents en els terminis establerts.

Indicadors:

1. Tasca de planificació i formació en la direcció i tutorització de tesis doctorals i treballs de recerca.
2. Direcció i tutorització de projectes i treballs de final de grau i màster.

El departament informa del compliment per part del professor o professora:

- A – Molt satisfactori
- B – Satisfactori
- C – No es reuneixen els requisits
- D – No mostra disponibilitat

- DESENVOLUPAMENT DE L'ACTIVITAT DOCENT

3. Assistència a les reunions de coordinació docent convocades pel departament.
4. **Puntualitat en la signatura d'actes**, que implica complir amb els terminis d'avaluació i qualificació fixats per la Universitat, per tal que tots els estudiants coneguin les qualificacions en un temps raonable que no pot excedir el que fixa per la Normativa d'avaluació i qualificació de l'estudiantat.
5. Compliment de la permanència a la Universitat, així com l'atenció als estudiants.
6. Compliment de la planificació acadèmica.

El departament informa del compliment per part del professor o professora:

- A – Sempre
- B – Sempre (incompliments justificats)
- C – Quasi sempre
- D – Ocasionalment

● RESULTATS OBTINGUTS

El departament informa breument de les circumstàncies que envolten alguns resultats identificats com a “semàfors” de les assignatures de les quals és responsable el professor o professora:

- taxes de rendiment per sota del 50% i per sobre del 95%
- opinió de l'estudiantat per sota 2,6 (sobre 5)

Aquestes informacions han de ser considerades per la CAU en el moment d'emetre la valoració d'aquest apartat.

Valoració global del criteri 2:

La CAU fa una valoració global d'aquest criteri a partir dels 15 indicadors i de les observacions fetes pels centres i pels departaments.

Molt positiu: A partir de 12 (A) en el conjunt de les informacions de centre i departament.

Positiu: A partir de 8 (A-B) en el conjunt de les informacions de centre i departament.

Suficient: Menys de 8 (A-B) en el conjunt de les informacions de centre i departament.
Un cop superat el requisit mínim.

CRITERI 3: Actuació i desenvolupament professional

Per a l'avaluació favorable d'aquest criteri es considera requisit mínim l'obtenció de 3 punts. En el cas de l'avaluació per a la certificació docent d'AQU o de professorat associat, i a l'efecte de facilitar l'adaptació del professorat, es considera requisit mínim l'obtenció d'1 punt fins a la convocatòria 2011 i de 2 punts a partir de la convocatòria 2012.

3.1 Participació en el desenvolupament de la docència (exclosa la coordinació d'assignatures)

3.1.1 Per cada participació en alguna comissió de les que es detallen a continuació es compten fins a 0,5 punts per any.

- Participació en una comissió d'elaboració, de revisió o de seguiment de plans d'estudis (acreditació per part del centre).
- Participació en comissions d'estudis de centre o de titulació (acreditació per part del centre).
- Participació en una comissió d'avaluació de la qualitat de la titulació o d'altres processos (acreditació amb el nomenament).
- Participació en una comissió d'elaboració i seguiment de plans estratègics. L'acreditació d'aquestes participacions la fa el centre o el Consell Social.
- Participació en altres comissions de coordinació de la docència (acreditació per part del Vicerectorat de Docència).
- Participació en la comissió de doctorat.
- Participació en comissions d'adaptació a l'EEES.

3.1.2 Les coordinacions següents es compten fins a 1 punt per any.

- Vicerector o vicerectora de Docència, de Professorat i de Qualitat i Planificació o equivalents.
- Degans i directors de centre.
- Directors de departament.
- Caps d'estudis.
- Coordinació de titulació, excepte els càrrecs de coordinadors de màster interuniversitaris que no coordina la UdL.
- Coordinació del Màster Erasmus Mundus.
- Coordinació de programes de doctorat de la UdL o del Campus d'Excel·lència.
- Coordinació i seguiment de programes amb organitzacions que estiguin relacionades amb la docència (pràctiques tutelades en empreses i mobilitat).
- Altres càrrecs directament relacionats amb la docència (acreditació per part del Vicerectorat de Docència).

Els vicerectors de docència, de professorat i de qualitat i planificació o equivalents, els degans i directors de centre, els directors de departament, els caps d'estudis i els coordinadors de titulació poden obtenir un màxim de 3 punts.

Pel que fa als caps d'estudis i als coordinadors de titulació, en cap cas no se'n té en compte la participació en les comissions d'estudi mentre exerceixen el càrrec esmentat.

3.1.3 Per cada participació en tribunals dels que es detallen a continuació es compten fins a 0,2 punts (màxim 2 punts).

- Participació en un tribunal de tesi.
- Participació en un tribunal de PFC, TPT, TAD o PTE, sempre que el professor o professora no en sigui el tutor o tutora.
- Participació en un tribunal de DEA.
- Participació en un tribunal de premi extraordinari de doctorat.
- Participació en un tribunal de tesina.
- Participació en un tribunal de treball final de màster (TFM).
- Participació en un tribunal de treball final de grau (TFG).
- Participació en tribunals d'homologació de títols estrangers.

3.1.4 Per cada actuació de les que es detallen a continuació es compten fins a 0,5 punts per any.

- Direcció o organització d'una activitat de formació docent o pedagògica a través de l'ICE.

- Impartició d'una activitat de formació docent o pedagògica a través de l'ICE.
- Direcció o impartició d'una altra activitat de formació docent o pedagògica no impartida a través de l'ICE (acreditació a través de l'ICE de la UdL).
- Participació en activitats de transició de secundària a la universitat.
- Impartició de docència reglada en una tercera llengua, sempre que no es tracti d'una assignatura que s'hagi d'impartir forçosament en aquella llengua (assignatures d'idioma).
- Incorporació dels aspectes de perspectiva de gènere en la planificació, disseny o impartició de les assignatures.

3.1.5 Pla d'Acció Tutorial (PAT)

Es considera la tutoria personal dels estudiants en el marc d'un programa especial de tutories de la titulació o del centre per curs acadèmic.

Fins a 10 alumnes tutoritzats = 0,25 punts

Coordinació de tutories = 0,5 punts

3.2 Projectes d'innovació docent

Un projecte es compta un sol cop independentment dels anys que s'estigui desenvolupant.

3.2.1 Projectes d'innovació docent presentats a convocatòries específiques i seleccionats per la UdL o altres universitats o per organismes externs suprauniversitaris (departament responsable d'universitats, MEC o altres similars).

- *Per la direcció d'un projecte seleccionat per organismes externs suprauniversitaris (departament responsable d'universitats, MEC o altres similars), fins a 5 punts.*
- *Per la col·laboració en un projecte seleccionat per organismes externs suprauniversitaris (departament responsable d'universitats, MEC o altres similars), fins a 3 punts.*
- *Per la direcció d'un projecte seleccionat per la UdL o altres universitats, fins a 3 punts.*
- *Per la col·laboració en un projecte seleccionat per la UdL o altres universitats, fins a 2 punts.*

Per comptar els punts cal que es pugui presentar l'informe de seguiment que es demana als projectes seleccionats.

3.2.2 Projectes i materials d'innovació docent no inscrits en convocatòries específiques.

- *Per la direcció d'un projecte, fins a 1 punt.*
- *Per la col·laboració en un projecte, fins a 0,5 punts.*

- *Per a l'elaboració i compartició de materials docents en l'OpenCourseWare, fins a 1 punt.*

En aquest apartat no es comptabilitzen els projectes a què fa referència l'apartat 3.2.1.

Només es tenen en compte els projectes aprovats pels òrgans de gestió del centre, que poden presentar un informe de seguiment i dels quals es responsabilitzi el centre en què s'han implantat.

3.3 *Formació i desenvolupament professional (màxim 3 punts)*

- 3.3.1 Nombre de crèdits assolits en activitats de formació docent, innovació i millora de la qualitat rebuts de l'ICE-CFC de la UdL.

Nombre de crèdits assolits durant el quinquenni = nombre de punts.

- 3.3.2 Assistència a congressos, seminaris i cursos (no rebuts a través de l'ICE-CFC de la UdL): es compten fins a 0,2 punts (amb un màxim d'1 punt).

3.4 *Reconeixement extern de la qualitat docent*

- 3.4.1 Activitats amb reconeixement extern

Per cada participació o acció, fins a 0,5 punts, independentment dels anys que s'exerceixin.

Només es consideren les accions o comissions següents:

- Participació com a membre expert en comissions nacionals i internacionals d'avaluació externa de la docència.
- Obtenció de premis i distincions docents.
- Invitacions d'altres universitats per impartir docència com a professorat visitant (acreditació del centre que convida). Es compta un sol cop per cada universitat.

3.4.2 Publicacions docents

- Per l'autoria de llibres, fins a 2 punts proporcionals al nombre d'autors.
- Per l'autoria de capítols de llibres docents de nivell universitari o d'articles de contingut docent o pedagògic i l'edició de llibres docents de nivell universitari, fins a 1 punt proporcional al nombre d'autors.

Es tenen en compte, exclusivament, les publicacions docents que tinguin associades un número d'ISBN o ISSN i que no impliquin recerca en l'àrea de

coneixement pròpia.

3.5 *Participació en el Programa de mentories del professorat de la UdL*

Es valora fins a un màxim d'1 punt la participació en el Programa de mentories, tant en el cas dels mentors com del professorat que s'aculli a aquest programa.

3.6 *Reconeixement per la docència impartida*

Un cop superat el requisit mínim de docència per participar en la convocatòria d'avaluació, es valora tota la docència impartida, d'acord amb els criteris que es recullen en aquest manual, sense tenir en compte les reduccions.

Es compten 0,1 punts per cada crèdit de docència addicional al mínim establert, fins al màxim de crèdits que legalment pot impartir un professor o professora.

Valoració global del criteri 3:

Molt positiu: 10 o més punts

Positiu: entre 7,5 i <10 punts

Suficient: entre 3 i <7,5

CRITERI 4: Resultats acadèmics

Es considera requisit mínim la valoració favorable de la CAU d'aquest criteri.

Resultats acadèmics

- 4.1. Evolució de la taxa de rendiment acadèmic
Entenem per taxa de rendiment acadèmic el nombre de crèdits aprovats en una assignatura o conjunt d'assignatures respecte dels crèdits corresponents als estudiants matriculats.
- 4.2. Evolució de la taxa d'èxit
Entenem per taxa d'èxit el nombre de crèdits aprovats per l'estudiantat d'una assignatura o conjunt d'assignatures respecte dels crèdits corresponents als estudiants presentats a la convocatòria.

Només s'han de considerar les assignatures en què el professorat hagi impartit un mínim de 10 hores de docència presencial.

Es poden produir tres situacions:

1. *Mitjana de la taxa en el període >75%*

Puntuació base: 5 punts per a cada taxa. En cap cas no es modifica la puntuació base.

2. *Mitjana de la taxa en el període*

- *<75%*
- i*
- *>50% o >mitjana de la titulació menys la desviació estàndard (la menor de les dues)*

Puntuació base: 2,5 punts per a cada taxa. Per cada increment anual, en els diferents anys del període, d'un 5% de la taxa (de rendiment o d'èxit) se suma 1 punt. Per cada davallada anual d'un 5% de la taxa (de rendiment o d'èxit) es resta 1 punt.

3. *Mitjana de la taxa en el període <50% o <mitjana de la titulació menys la desviació estàndard (la menor de les dues).*

Puntuació base: 1 punt per a cada taxa. Per cada increment anual, en els diferents anys del període, d'un 5% de la taxa (de rendiment o d'èxit) se suma 1 punt. En cas de davallada o manteniment no es modifica la puntuació base.

Pel que fa als punts 2 i 3, és necessari que el professorat participi en la impartició d'una assignatura troncal, obligatòria o optativa de manera regular (almenys tres cursos).

Els increments o davallades de les taxes (de rendiment o d'èxit) previstos en aquest apartat s'han d'aplicar en els grups/assignatura amb una mitjana de més de 25 alumnes al llarg del període avaluat. Per tal que aquestes variacions no es vegin distorsionades en el cas dels grups més petits, s'han d'aplicar els factors de correcció següents:

- Grups/assignatura amb una mitjana de 25-10 alumnes al llarg del quinquenni: es comptabilitzen les variacions d'un 10% de les taxes (de rendiment i d'èxit).
- Grups/assignatura amb una mitjana de menys de 10 alumnes al llarg del quinquenni: es comptabilitzen les variacions d'un 15% de les taxes (de rendiment i d'èxit).

La puntuació global, dins de cada un dels intervals definits, s'obté mitjançant el sumatori dels increments o davallades interanuals durant el quinquenni.

El professorat amb les taxes de rendiment acadèmic inferiors al 50% o inferiors a la mitjana de la titulació menys la desviació estàndard (la menor de les dues) ha de proposar accions de millora en l'apartat de resultats acadèmics de l'autoavaluació del professorat (criteri 1).

Valoració global del criteri 4:

Molt positiu: 9 punts o més

Positiu: entre 7,5 i <9 punts

Suficient: entre 5 i <7,5 punts (o valoració favorable de la CAU de les actuacions del professor o professora per atendre situacions especials de baix rendiment)

El càlcul d'aquest indicador per al professorat que no participi en la impartició d'una assignatura troncal, obligatòria o optativa de manera regular (almenys tres cursos) es fa a

partir del barem següent:

- Molt positiu: docència real / docència teòrica >90%
- Positiu: docència real / docència teòrica entre 70% i 90%
- Suficient: docència real / docència teòrica <70%

CRITERI 5: Satisfacció dels estudiants

Es considera requisit mínim la valoració favorable per part de la CAU d'aquest criteri.

La satisfacció de l'estudiantat amb l'activitat docent del professorat s'obté mitjançant les enquestes d'opinió que contesta l'alumne per cada assignatura i per cada professor o professora en cada quadrimestre del curs acadèmic.

L'enquesta d'opinió és voluntària per a l'estudiantat, però la UdL vetlla perquè tot el professorat que consta a la planificació docent disposi de resultats sobre la satisfacció de l'estudiantat.

Per a l'avaluació de l'activitat docent del professorat només es tenen en compte els resultats corresponents al període avaluat sempre que hagin contestat tres alumnes o més i quan les assignatures tenen un 30% o més de resposta del total dels matriculats o són assignatures amb més de 10 enquestes.

5.1 Opinió dels estudiants de l'actuació docent del professorat

Mitjana de valoració global del professorat durant el període que se l'avalua obtinguda en les enquestes d'opinió anual dels estudiants sobre la docència rebuda.

Es considera com a valoració global del professorat:

- per a les enquestes anteriors al curs 2006-07, la valoració de la pregunta "Valoració global del professor/a"
- per a les enquestes realitzades a partir del curs 2006-07 (incloent-hi aquest), la mitjana dels resultats obtinguts a les preguntes comunes del bloc de professorat.

Valoració global del criteri 5:

Molt positiu: >4

Positiu: entre 3,5 i 4

Suficient: entre 2,6 i <3,5 (o valoració favorable de la CAU de les actuacions del professor o professora per atendre situacions especials de baixa satisfacció)

Per poder valorar aquest criteri, el professorat ha de disposar, com a mínim, de 5 resultats d'enquestes vàlides en el quinquenni avaluat. En cas de no disposar d'aquesta informació, el professorat n'ha d'explicar l'absència raonadament i aquesta ha de ser estudiada per la CAU.

En cas que la CAU accepti valorar aquest apartat quan no es disposi de com a mínim 5 resultats vàlids, el càlcul d'aquest indicador s'ha de fer a partir del barem següent:

- Molt positiu: docència real / docència teòrica >90%
- Positiu: docència real / docència teòrica entre 70% i 90%
- Suficient: docència real / docència teòrica <70%

5. Annexos:

Annex 1: Pautes per a l'elaboració de l'informe d'autoavaluació del professorat

Annex 2: Criteris per a la inclusió d'un candidat en una convocatòria

Annex 3: Reglament de la CAU

Annex 4: Desenvolupament d'un programa de millora de la docència del professorat de la UdL

Annex 5: Informar el professorat durant el procés d'avaluació docent

ANNEX 1

Pautes per a l'elaboració de l'informe d'autoavaluació del professorat

Les dimensions que es valoren són:

PLANIFICACIÓ DE L'ACTIVITAT DOCENT

A) Valoració dels indicadors següents:

1. Definició dels objectius de les matèries assignades al professor o professora a partir de les competències del perfil de formació.
2. Definició del contingut de les matèries assignades al professor o professora.
3. Planificació del desenvolupament de l'ensenyament (calendari de les diverses activitats o demandes de treball).
4. Definició de la metodologia docent i orientacions per al desenvolupament de les activitats i temps de dedicació.
5. Definició dels procediments i criteris d'avaluació.
6. Identificació de la bibliografia més rellevant de la matèria.

Per a cada indicador, el professor o professora valora si ha aportat la informació requerida:

- A - Totes les assignatures i amb els formats i disponibilitat aprovats pel centre
- B - Totes les assignatures però amb formats i disponibilitat diferents dels aprovats pel centre
- C - Falta la informació d'alguna assignatura
- D - Falta la informació de la majoria d'assignatures

7. Tasca de planificació i formació en la direcció i tutorització de tesis doctorals i treballs de recerca.
8. Direcció i tutorització de projectes i treballs de final de grau i màster.

Per a cada indicador, el professor o professora valora:

- A – Molt satisfactori
- B – Satisfactori
- C – No es reuneixen els requisits per desenvolupar aquesta docència
- D – No es fa aquesta docència

B) Breu reflexió sobre els aspectes següents, destacant-hi punts forts i febles i proposant alguna acció de millora

- Valoració de les condicions de desenvolupament de la docència que el professor o professora ha impartit en el període analitzat. Cal considerar les diferents activitats docents desenvolupades, els escenaris (aules, laboratoris, seminaris, tallers,

etc.), les característiques dels grups d'estudiants (nombre, formació prèvia) i altres variables que hagin pogut condicionar la planificació.

- Valoració de la coordinació de les activitats amb les d'altres professors que imparteixen el mateix ensenyament o similars, professors d'altres departaments. Cal analitzar els costos i beneficis i els problemes associats a la coordinació docent.

- Valoració de la gestió desenvolupada per la Universitat, el centre o el departament amb relació a les seues activitats docents (procediment d'elecció, horaris, etc.).

- Valoració dels plans d'estudis o de formació en què s'inscriu l'activitat docent del professor o professora. Indicació amb aspectes positius i mancances estructurals en relació amb les matèries, cursos o mòduls, l'orientació temporal, el nombre de crèdits assignats, etc. Les activitats docents que imparteix el professor o professora en el pla de formació dels estudiants són al lloc adequat.

- Valoració de l'autoria o responsabilitat en la planificació de les activitats docents desenvolupades.

DESENVOLUPAMENT DE L'ACTIVITAT DOCENT

A) Valoració dels indicadors següents:

9. Assistència a les reunions convocades pel centre o pel coordinador o coordinadora.

10. Assistència a les reunions de coordinació docent convocades pel departament.

11. **Puntualitat en la signatura d'actes**, que implica complir amb els terminis d'avaluació i qualificació fixats per la Universitat, per tal que tots els estudiants coneguin les qualificacions en un temps raonable que no pot excedir del fixat per la Normativa d'avaluació i qualificació de l'estudiantat.

12. Puntualitat en l'actualització i lliurament de les guies docents de les matèries assignades al professor o professora.

13. Compliment de la permanència a la Universitat, així com de l'atenció als estudiants.

14. Compliment de la planificació acadèmica.

Per a cada indicador, el professor o professora en valora el compliment:

A – Sempre

B – Sempre (incompliments justificats)

C - Quasi sempre

D – Ocasionalment

B) Breu reflexió sobre els aspectes següents, destacant-hi punts forts i febles i proposant alguna proposta de millora:

- Valoració del desenvolupament de les activitats docents considerant l'estudiant.

Valoració dels coneixements previs dels estudiants, l'assistència a classe, la dedicació (en termes ECTS), la importància del treball autònom, etc.

- Valoració dels propis plans de formació (guies docents, programes). Anàlisi de l'adequació dels seus objectius, activitats, metodologies, recursos, sistemes d'avaluació i calendari.

- Valoració de la pròpia actuació docent.

- Només per al cas del professorat associat, valoració de l'adequació entre l'activitat professional i l'activitat docent universitària desenvolupada en el període avaluat.

RESULTATS OBTINGUTS

A) Valoració dels resultats obtinguts en les assignatures en què participa el professor o professora. Especial referència a les assignatures en què s'obtinguin els resultats següents:

- taxes de rendiment per sota del 50% i per sobre del 95%
- opinió de l'estudiantat per sota de 2,6 (sobre 5)

El professor o professora amb dades de rendiment acadèmic inferiors al 50% ha de reflexionar sobre els motius d'aquests resultats i ha de proposar accions de millora.

B) Nivell de satisfacció del professor o professora en relació amb la formació docent (formació realitzada, mancances detectades, etc.). Anàlisi i valoració de les innovacions realitzades a l'activitat docent, així com de les millores incorporades.

ANNEX 2

Críteris a seguir per a la inclusió com a candidat del PDI funcionari i contractat en una determinada convocatòria. *Aprovat en la reunió de la CAU de 9 de setembre de 2008*

Primer: Període avaluable en una convocatòria per a l'obtenció de retribucions addicionals

El període que s'avaluarà en una convocatòria d'avaluació de l'activitat docent per al tram docent addicional serà el període que li correspongui o el que configuri el professorat mitjançant la creació d'un període no consecutiu. Els cursos acadèmics que quedin intercalats entre els períodes que es formin no es podran utilitzar en convocatòries posteriors i es perdran definitivament. El primer curs acadèmic que es podrà utilitzar per construir un quinquenni sempre serà el 1998-99.

Segon: Sol·licitud d'avaluació del 1r tram docent en els casos en què es produeixi la incorporació d'un professor o professora a la plantilla de PDI funcionari i contractat de la UdL

El professorat que accedeix a la plantilla de PDI funcionari o contractat de la UdL i se li reconeix tot el seu expedient docent anterior, en ocasions més d'un quinquenni, es podrà presentar a la convocatòria vigent i sol·licitar l'avaluació del quinquenni que li correspon. La determinació de quin és el 1r quinquenni que li correspon serà competència de la Comissió de Personal Acadèmic. Cal tenir present que els canvis es poden produir fins al dia 31 de desembre de cada any.

Tercer: Candidats d'anteriors convocatòries

Al col·lectiu inicial de professorat que compleix un quinquenni en l'any de la convocatòria actual cal afegir el PDI que **podia sol·licitar l'avaluació en anteriors convocatòries** i, o bé no es va presentar a la convocatòria, o bé no va obtenir una avaluació positiva, o bé no va complir els requisits mínims de docència.

Quart: PDI que ja disposa del màxim de trams docents reconeguts (sis)

En aquests casos es podrà **renunciar a un tram docent anterior al 2003** (assignat amb un nivell determinat) i sol·licitar l'avaluació d'un nou tram docent posterior a aquest any (amb l'assignació del nivell o categoria corresponent).

Així, aquest canvi suposa percebre el nou tram i el nou nivell (en cas que el primer nivell sigui de categoria inferior) i renunciar al primer tram amb el nivell corresponent.

Cinquè: PDI que no ha sol·licitat l'avaluació estatal

El professorat que no sol·licita una avaluació estatal pot demanar igualment l'avaluació d'aquest període dins la convocatòria autonòmica.

Així, en algunes circumstàncies es pot donar el cas que el càlcul dels quinquennis per a l'avaluació del tram de docència estatal i autonòmic quedin desparellats i/o desvinculats.

Sisè: PDI en comissió de serveis i serveis especials

Aquest professorat pot sol·licitar l'avaluació. Caldrà que compleixi el que defineix el MADP respecte als mínims de docència i els seus mèrits seran avaluats seguint els mateixos criteris que la resta de professorat.

ANNEX 3

Reglament de la Comissió d'Avaluació de la Universitat

Article 1. Funcions

La Comissió d'Avaluació de la Universitat (CAU) és l'òrgan sobre el qual recau la tasca d'aplicar els procediments d'avaluació de la qualitat del PDI de la UdL i de fer el seguiment dels sistemes de gestió interna de la qualitat, a més de qualsevol altra funció que li atribueixi el Consell de Govern

Article 2. Competències

Són competències de la CAU les definides per les seues funcions i les que li atribueixi el Consell de Govern de la Universitat.

Article 3. Composició

La composició de la CAU és la següent:

- Vicerector o vicerectora amb competències sobre qualitat i planificació, que n'exerceix la presidència;
- Vicerector o vicerectora amb competències sobre docència;
- Vicerector o vicerectora amb competències sobre professorat;
- Degans i directors de facultat i escola;
- Un representant als òrgans de govern de la UdL dels estudiants de grau escollit entre els membres del Consell de l'Estudiantat;
- Un representant als òrgans de govern de la UdL dels estudiants de postgrau escollit entre els membres del Consell de l'Estudiantat;
- Un representant del PDI funcionari nomenat per la Junta de Personal Acadèmic;
- Un representant del PDI laboral nomenat pel Comitè d'Empresa del PDI Laboral;
- El o la cap de l'Oficina de Qualitat, que actua com a secretari o secretària amb veu i sense vot.

Article 4. Membres

1. La condició de membre de la CAU es perd per renúncia, si s'escau, per la pèrdua de la condició en virtut de la qual fou adquirida, per revocació o per haver perdut la condició de membre de la comunitat universitària.
2. Si es produeixen vacants, han de ser ocupades en el termini màxim d'un mes; en el cas de ser membres electius, s'han d'ocupar segons l'ordre establert en l'escrutini de les últimes eleccions dutes a terme amb aquesta finalitat.

Article 5. Assistència

1. La condició de membre de la CAU és indelegable. No s'admet la delegació de vot ni de l'assistència a les sessions de la CAU, exceptuant els casos de baixes per maternitat/paternitat, en els quals cal elegir un substitut pel període de la baixa.
2. La condició de membre de la CAU eximeix de la realització d'altres activitats com a membre de la Universitat durant el temps necessari per a l'assistència a les sessions

de la comissió.

3. Els membres de la CAU han de donar prioritat a les tasques derivades d'aquesta condició. Si no poden assistir a alguna de les reunions, han de comunicar-ho amb antelació al president o presidenta de la CAU.

Article 6. *Reunions*

1. La CAU s'ha de reunir, de manera ordinària, sempre que hi hagi assumptes per resoldre les funcions que té assignades. Queda vàlidament constituïda en primera convocatòria amb el president o presidenta, el secretari o secretària, o si escau qui els substitueixin, i la meitat com a mínim dels seus membres. Aquest quòrum de constitució s'ha de mantenir durant tota la sessió de la CAU per sotmetre a votació qualsevol proposta d'acord.
2. És competència del president convocar els assessors que consideri necessaris en funció dels temes a tractar en cada reunió. En aquest sentit, es demanarà la presència d'un assessor jurídic quan ho requereixi la naturalesa dels temes a tractar. Igualment es demanarà l'assistència d'un responsable de l'Àrea de Recursos Humans quan es tracti l'avaluació dels trams de gestió.
3. Per tal de garantir l'autonomia dels membres de la CAU, les deliberacions sobre els temes tractats són confidencials i així seran tractats per tots els membres de la Comissió.

Article 7. *Convocatòria de reunions*

1. El president o presidenta convoca la CAU i en fixa l'ordre del dia. L'ordre del dia també ha d'incloure els assumptes que hagin estat proposats per almenys una quarta part dels components de la CAU.
2. La convocatòria de les reunions de la CAU s'ha de fer mitjançant un escrit adreçat a cada membre, amb una antelació mínima d'una setmana a la data de la reunió, i es pot efectuar utilitzant mitjans electrònics d'acord amb el que estableix l'apartat 2 de l'article 17 de la Llei 26/2010, del 3 d'agost, de règim jurídic i de procediment de les administracions públiques de Catalunya, i l'apartat 2 de l'article 7 del Reglament d'ús dels mitjans electrònics en l'àmbit de la Universitat de Lleida.

La convocatòria ha de contenir la data, l'hora i el lloc de celebració de la reunió, així com l'ordre del dia i la documentació escaient. Malgrat que no s'hagin complert tots els requisits de la convocatòria, la CAU resta vàlidament constituïda si es reuneixen tots els membres i ho acorden per unanimitat.

No pot ser objecte de deliberació o acord cap assumpte que no consti a l'ordre del dia, llevat que hi siguin presents tots els components de la CAU i se'n declari la urgència per majoria absoluta.

3. En cas de convocatòria extraordinària, s'ha de convocar almenys amb vint-i-quatre hores d'anticipació, mitjançant qualsevol procediment amb el qual pugui quedar constància de la seua recepció.

Article 8. *Desenvolupament de les sessions*

El vicerector o vicerectora amb competència en qualitat i planificació presideix la CAU. En

absència del president o presidenta, per causes de força major, pot delegar la funció en un altre membre de la CAU. La persona responsable de l'Oficina de Qualitat hi actua com a secretari o secretària, amb veu i sense vot. En cas de vacant o absència de la persona responsable de l'Oficina de Qualitat, el president o presidenta n'ha de designar una persona substituïda entre els membres de la CAU.

Article 9. *Adopció d'acords*

1. Els acords de la CAU són col·legiats i s'han d'adoptar pel vot de la majoria dels membres que es trobin presents en el moment de la votació, sempre que es mantingui el quòrum de constitució fixat en l'apartat 1 de l'article 6. El president o presidenta dirimeix els empats amb el seu vot.
2. Les votacions es fan a mà alçada. Seran secretes quan ho demani qualsevol membre.
3. S'ha d'aixecar acta de cada reunió de la CAU, la qual ha de reflectir el lloc de la reunió, el dia, el mes, l'any, l'hora de començament, els assistents, l'ordre del dia, els acords adoptats i l'hora d'aixecament de la sessió. Les actes han de ser aprovades en la reunió següent, signades pel secretari o secretària i autoritzades amb el vistiplau del president o presidenta.

Article 10. *Recursos*

Els acords de la CAU poden ser objecte de recurs d'alçada, o reclamació prèvia a la via laboral, si escau, davant el Consell de Govern de la Universitat. La resolució que aquest dicti exhaureix la via administrativa.

ANNEX 4

Desenvolupament d'un programa de millora de la docència del professorat de la UdL

Objectiu

El Manual d'avaluació docent del professorat de la UdL (MADP) diu que "la instauració, la consolidació i el perfeccionament del procediment d'avaluació de l'activitat docent del professorat té com a objectiu principal la millora de l'activitat docent, el resultat final de la qual és la millora de la formació de l'estudiant, i com a objectiu subsidiari, la consolidació del prestigi de la Universitat com a centre de formació de qualitat".

Els resultats d'aquesta avaluació, per tant, són el punt de partida de les actuacions orientades a la millora de la docència que la Universitat ha de definir. Com a objectiu principal, la UdL vol oferir al professorat els instruments que li permetin reforçar la seua actuació docent i millorar els seus resultats en aquest àmbit.

Per aconseguir aquest objectiu, es defineix un marc d'actuacions i de responsables i s'estableix un seguiment i revisió dels resultats d'aquest programa.

Responsables

El responsable del programa de millora de la docència del professorat de la UdL és el Vicerectorat de Docència, amb la participació indispensable del Vicerectorat de Qualitat i de l'ICE-CFC.

Destinataris

Qualsevol membre del col·lectiu de professorat de la UdL pot acollir-se a aquest programa, que està orientat a la millora de la docència impartida a la Universitat. De manera especial ha de ser convidat a participar-hi el professorat que ha obtingut una avaluació global no favorable en les convocatòries d'avaluació de l'activitat docent, així com tot el professorat que ha obtingut una valoració baixa en les enquestes d'opinió de l'estudiantat.

Recursos

La majoria de les activitats que es valoren en el MADP de la UdL s'han consensuat entre els diferents agents interessats dins de la Universitat. Aquest conjunt d'actuacions estan incloses, en la major part, en el Pla Integral de Formació del Professorat Universitari, dissenyat per l'ICE-CFC de la UdL.

Les actuacions previstes dins d'aquest pla integral comprenen tant la formació inicial com la formació permanent del professorat universitari. Per al bienni 2011-2013 es preveuen diferents línies d'actuació, que s'han de concretar en diferents programes formatius destinats a la millora de la qualitat de la docència del professorat.

Entre aquests programes destaquen:

1. Programa formatiu per a professorat novell

Destinat a tot el professorat amb menys de dos anys d'experiència com a docent universitari. Aquest programa ofereix al professorat formació en planificació de la docència, metodologies d'ensenyament i aprenentatge, avaluació per competències, tutoria universitària, etc.

Dins d'aquest programa s'inclou un mòdul bàsic per a la formació inicial del professorat, que permet al professorat de nova incorporació disposar de les eines bàsiques per a l'exercici de la docència. S'identifica com un curs 0 per iniciar-se com a docent universitari.

2. Programa biennal de formació permanent del professorat

Oferta formativa destinada al desenvolupament professional del professorat universitari. Aquest desenvolupament professional comprèn la formació en docència, però també la formació en els àmbits de la recerca i de la gestió universitària.

La formació permanent en l'àmbit de la docència és una peça clau per a la millora de la qualitat docent. És així que l'actualització professional com a docent té sentit. La formació en temes com la incorporació de les TIC a la docència, l'avaluació per competències, la innovació docent, la gestió del temps, el treball en equip i l'aprenentatge cooperatiu, entre altres, ha de contribuir a millorar la docència del professorat de la UdL.

3. Programes formatius personalitzats

Formació orientada al professorat amb una avaluació desfavorable o amb una valoració baixa en les enquestes de l'estudiantat, que pretén oferir una formació específica i a mida, d'acord amb les demandes i necessitats dels mateixos interessats.

La participació en aquests programes vol afavorir que el professorat iniciï un procés d'anàlisi i de reflexió sobre la pròpia pràctica docent que l'ajudi en el seu desenvolupament professional i generi renovats elements de motivació.

Dins d'aquest programa, cal emfasitzar el Programa de Mentories. En primer lloc, s'identifiquen els millors docents de la UdL, definits per una sèrie de característiques. A través de la tècnica del focus-grup es plantegen periòdicament els elements substancials de la pràctica docent que faciliten els bons resultats obtinguts pel professorat identificat. Es convida aquest professorat a convertir-se en professorat mentor i es planifiquen unes sessions o trobades periòdiques entre el professorat mentor i el professorat que n'ha sol·licitat l'assessorament per tal de reflexionar conjuntament sobre la seua pràctica.

Procediment

La informació sobre el Pla Integral de Formació del Professorat Universitari i les actuacions d'aquest pla destinades a la millora de la docència del professorat de la UdL ha d'estar a disposició de tot el col·lectiu de professorat a través de la web de l'ICE-CFC.

Així i tot, en finalitzar la convocatòria anual d'avaluació de l'activitat docent, la Comissió d'Avaluació de la Docència ha d'identificar el professorat que considera susceptible de formar part d'aquest programa de millora. El Vicerectorat de Qualitat i Planificació s'ha de posar en contacte amb el professorat i informa-lo de manera detallada de les possibilitats que la

Universitat posa al seu abast per fomentar la reflexió sobre la seua pràctica docent.

El seguiment d'aquest programa implica una anàlisi posterior de l'evolució i els resultats aconseguits pel professorat.

Valoració dels resultats i millora del programa

En el marc del Programa de Mentories, el professorat i el mentor fan un seguiment de l'evolució dels indicadors identificats com a més significatius en cada cas concret.

Paral·lelament, la CAU revisa anualment l'activitat i els resultats del programa i decideix la revisió o implantació de noves propostes, amb l'objectiu de donar suport al professorat en el desenvolupament i millora professional en l'àmbit de la docència.

ANNEX 5

PG 18: Informar el professorat durant l'avaluació docent

1. Objecte

L'objecte d'aquest procediment és establir el mecanisme a través del qual s'informa el professorat de la Universitat de Lleida (UdL) que és candidat a l'avaluació de la seva activitat docent sobre el procediment, requisits i terminis de l'avaluació i sobre els resultats d'aquesta avaluació.

2. Processos relacionats

Aquest procediment s'emmarca dins el procés *Gestionar equip humà (A21)* i del subprocés *Formar, avaluar i promocionar (A213)*.

3. Àmbit d'aplicació

Aquest procediment s'aplica al personal acadèmic candidat a participar en el procés d'avaluació de l'activitat docent del professorat i, de manera especial, al professorat que es presenta en cada convocatòria d'avaluació.

4. Àmbit de difusió

Aquest procediment s'ha de posar en coneixement de l'Oficina de Qualitat, del Vicerectorat de Qualitat i Planificació i del Vicerectorat de Professorat.

5. Definicions

Avaluació docent: Anàlisi de les activitats de planificació i desenvolupament de la docència, del desenvolupament professional com a docent i dels resultats d'aquesta activitat. Té com a objectiu el reconeixement dels mèrits docents i l'estímul per a la millora i la innovació a fi de fomentar una formació universitària de qualitat.

Professorat candidat: És el professorat que compleix els requisits que estableix la convocatòria i el Manual d'Avaluació Docent del Professorat de la UdL.

6. Referències/Normativa

- [Llei orgànica 6/2001](#), de 21 de desembre, d'universitats (articles 33, 55 i 69).
- [Llei orgànica 4/2007](#), de 12 d'abril, per la qual es modifica la Llei orgànica 6/2001, de 21 de desembre, d'universitats.
- [Llei 1/2003](#), de 19 de febrer, d'universitats de Catalunya.
- [Acord núm. 257/2008](#) del Consell de Govern, de 21 d'octubre de 2008, pel qual s'aprova el Manual d'avaluació docent del professorat de la UdL.
- Document de política del personal acadèmic. (Procediment [PG 11](#) *Definir la política del personal acadèmic*).

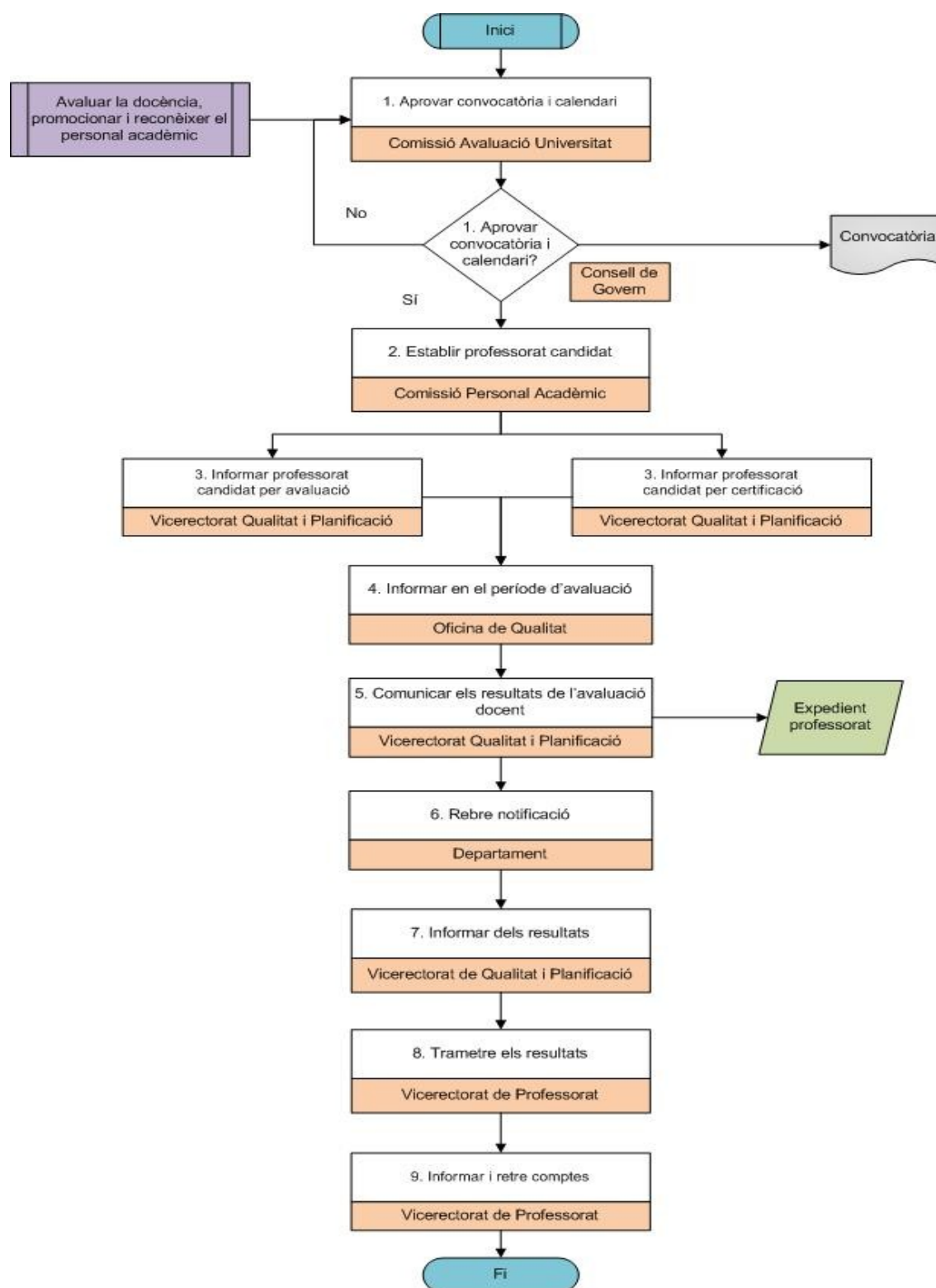
7. Responsabilitats

- **Vicerektorat de Qualitat i Planificació:** És el responsable d'informar el professorat de les diferents fases i resultats del procés d'avaluació.
- **Vicerektorat de Professorat:** Li correspon signar els resultats individuals de l'avaluació docent del professorat.
- **Agència per a la Qualitat del Sistema Universitari a Catalunya (AQU Catalunya):** Certifica el Manual d'avaluació docent (MADP) i els resultats de l'avaluació.
- **Comissió d'Avaluació de la Universitat (CAU):** És l'òrgan sobre el qual recau la tasca d'aplicar els procediments d'avaluació de la docència del PDI de la UdL i de prendre les decisions i sancionar les valoracions finals de l'avaluació del professorat, a més de qualsevol altra funció que li atribueixi el Consell de Govern. Revisa el MADP i en proposa millores.
- **Comissió de Personal Acadèmic (CPA):** S'encarrega de revisar i aprovar els

quinquennis del professorat de la UdL que identifiquen el professorat candidat.

- **Oficina de Qualitat:** Completa el llistat de professorat candidat i dóna suport tècnic durant tot el procés d'avaluació docent tant a la CAU com al professorat afectat, als centres i als departaments.
- **Departament:** Tot professor/a és membre d'un departament. El departament s'encarrega que el professorat rebí els seus resultats de l'avaluació i signi el justificant de rebuda, a més envia el justificant a l'Oficina de Qualitat.

8. Fluxograma



9. Descripció i desenvolupament de l'activitat

El Manual d'avaluació docent del professorat de la UdL (MADP) defineix la política institucional d'avaluació del professorat, la finalitat d'aquesta avaluació, el procés i els seus agents, com també els requisits, criteris, dimensions i indicadors que s'hi han d'aplicar. El MADP preveu l'organització de convocatòries anuals per a l'avaluació dels mèrits docents del professorat que compleix un quinquenni d'activitat docent o que vol sol·licitar una certificació docent a AQU Catalunya.

Aquest procediment forma part del procediment [PG 17](#) *Avaluar l'activitat docent, promocionar i reconèixer el personal acadèmic*. Per tant, el seguiment del procediment orientat a la millora i la implementació de les millores s'inclouen en el procediment esmentat.

1. Aprovar la convocatòria

En el marc del procediment [PG 17](#) *Avaluar l'activitat docent, promocionar i reconèixer el personal acadèmic*, la Comissió d'Avaluació de la Universitat (CAU) aprova cada any la convocatòria i el calendari d'avaluació. Posteriorment, la convocatòria és aprovada pel Consell de Govern.

2. Establir el professorat candidat

La CPA estableix el professorat candidat a l'avaluació que compleix un quinquenni d'activitat docent. L'Oficina de Qualitat completa el llistat de candidats amb tot el professorat que no s'havia presentat en convocatòries anteriors, que no havia obtingut una avaluació favorable o que no havia assolit els requisits mínims de docència.

3. Informar el professorat candidat de l'avaluació/certificació

El Vicerectorat de Qualitat i Planificació comunica a tot el professorat candidat la informació sobre la convocatòria (objecte, requisits, procediment i calendari).

El Vicerectorat de Qualitat i Planificació fa tres comunicacions personals al professorat susceptible de ser avaluat. Primer envia un correu electrònic amb la convocatòria corresponent, en un segon moment envia una carta personal i, finalment, envia un altre correu electrònic com a recordatori.

Per una altra banda, per tal d'informar tot el professorat que pot estar interessat a obtenir una

certificació docent d'AQU Catalunya, el Vicerectorat de Qualitat i Planificació envia un comunicat a la llista de distribució del PDI de la UdL amb la convocatòria. En la convocatòria s'explica l'objectiu, el procediment i els terminis d'aquesta avaluació.

Per tal d'informar tot el professorat associat que pot estar interessat en canviar de nivell d'acord amb la normativa del nou marc retributiu, el Vicerectorat de Qualitat i Planificació envia un comunicat a la llista de distribució del PDI de la UdL amb la convocatòria. En la convocatòria s'explica l'objectiu, el procediment i els terminis d'aquesta avaluació.

4. Informar en el període d'avaluació

S'inicia el procés d'avaluació, segons el calendari aprovat. Durant el període d'avaluació, l'Oficina de Qualitat fa atenció telefònica, electrònica i personal de totes les incidències o dificultats que manifesta el professorat, els responsables acadèmics dels centres i departaments i els membres de la CAU en l'elaboració dels informes d'avaluació.

5. Comunicar els resultats de l'avaluació docent

La CAU valora els informes del professorat. El Vicerectorat de Qualitat i Planificació (VQP) envia un correu electrònic a tot el professorat avaluat en el qual indica que es fa pública la proposta de resultats de l'avaluació a la web del VQP. Aquesta proposta conté els resultats provisionals de l'avaluació docent.

Posteriorment es publica la proposta de resolució de la convocatòria a la web del VQP i paral·lelament s'envia al departament els resultats individuals de l'avaluació docent de cada professor/a. Els resultats que es comuniquen al professorat consten d'un comunicat del Vicerectorat de Qualitat i Planificació en què es presenta la resolució de la CAU, un certificat detallat dels resultats obtinguts signat pel vicerector/a de Professorat i un informe motivat que incorpora propostes de millora derivades dels resultats. En aquesta comunicació també s'informa el professorat dels recursos que es poden interposar davant del Consell de Govern.

Tota la documentació generada en l'avaluació del professorat constitueix l'expedient d'avaluació del professorat.

6. Rebre la notificació

Els resultats es notifiquen mitjançant la web del VQP i també en sobre tancat i individualment a la persona interessada per mitjà del departament en què està adscrita. El professorat ha de

signar un justificant de rebuda de la notificació, que el departament fa arribar a l'Oficina de Qualitat.

7. Informar dels resultats

El vicerector/a de Qualitat i Planificació informa el Consell de Govern de la universitat dels primers resultats de l'avaluació. També s'envia comunicació dels resultats globals de l'avaluació als directors/res de departament, pel que fa al professorat de la seva unitat.

8. Trametre els resultats

Un cop resolt els possibles recursos interposats pel professorat, el Vicerectorat de Professorat, en nom del rector/a, envia a AQU Catalunya els resultats de l'avaluació docent per a l'assignació dels complements addicionals de docència i al Vicerectorat de Professorat els resultats de l'avaluació docent del professorat associat.

9. Informar i retre comptes

Un cop certificats els resultats per AQU Catalunya, el vicerector/a de Professorat, en nom del rector/a, n'informa el Consell de Govern i aquest comunica els resultats al Consell Social de la universitat i a la Direcció General d'Universitats.

10. Participació dels grups d'interès

La Comissió d'Avaluació de la Universitat, que és l'encarregada d'aplicar els procediments d'avaluació del personal acadèmic de la UdL, compta amb la participació del professorat, l'estudiantat i el personal d'administració i serveis.

11. Registres/arxiu

Document	Responsable/dipositari
Actes de la CAU	Vicerectorat de Qualitat i Planificació
Convocatòria d'avaluació	Vicerectorat de Qualitat i Planificació
Cartes de comunicació al professorat candidat	Vicerectorat de Qualitat i Planificació
Correu electrònic de comunicació de la convocatòria de certificació	Vicerectorat de Qualitat i Planificació
Carta de presentació dels resultats d'un professor/a	Vicerectorat de Qualitat i Planificació