



Agència
per a la Qualitat
del Sistema Universitari
de Catalunya

AVANTPROJECTE DE PRESSUPOST 2018

Consell de Govern, 11 de juliol de 2017

SUMARI

1.	INTRODUCCIÓ.....	3
2.	PRESSUPOST D'INGRESSOS I DESPESES PER CAPÍTOLS	4
3.	COMPARACIÓ AMB EL PRESSUPOST 2017	5
4.	PRESSUPOST D'INGRESSOS PER NATURALES A.....	6
5.	PRESSUPOST DE DESPESES PER NATURALES A.....	7
6.	PRESSUPOST PER EIXOS D'ACTIVITAT	10
7.	FINANÇAMENT EXTERN	11
8.	NOTES EXPLICATIVES DELS CONCEPTES PRESSUPOSTARIS	12
9.	TAXES I PREUS PÚBLICS.....	27
10.	RETRIBUCIONS A AVALUADORS, EXPERTS I COL-LABORADORS	29
11.	ESTRUCTURA ORGANITZATIVA.....	32
12.	RELACIÓ DE LLOCS DE TREBALL	33
13.	PLANTILLA 2017.....	34
14.	PERSONAL LABORAL PER ÀREA I CATEGORIA / NIVELL	36
15.	TAULES RETRIBUTIVES DEL PERSONAL LABORAL.....	38
16.	RETRIBUCIONS ALS ESTUDIANTS EN PRÀCTIQUES.....	40
17.	BASES D'EXECUCIÓ.....	41

1. INTRODUCCIÓ

La confecció de l'avantprojecte de pressupost per a l'any 2018 de l'Agència per a la Qualitat del Sistema Universitari de Catalunya s'ha elaborat sense que s'hagi publicat l'Ordre que dicta les normes per a l'elaboració dels pressupostos de la Generalitat per al 2018, per a la qual cosa s'ha basat en el pressupost 2017, que es va confeccionar tenint en compte l'Ordre VEH/189/2016, de 14 de juliol, per la qual es dicten les normes per elaborar els pressupostos de la Generalitat de Catalunya per a l'any 2017.

Pel que fa als ingressos, AQU Catalunya ha mantingut les aportacions de la Generalitat de Catalunya, que s'han vist incrementades en 33.928,21€ per l'aplicació de l'increment de l'1% el 2017 de les retribucions i en l'increment de les antiguitats del seu personal.

A més, per tal d'atendre la necessitat immediata d'inciar la creació d'una nova pàgina web atès que l'actual es troba desenvolupada en una tecnologia obsoleta, s'ha incrementat la dotació del Capítol VIII de Variació d'Actius Financers en 100.000€. Aquesta modificació no ha comportat un increment de les aportacions de la Generalitat de Catalunya, atès que s'ha minoritzat en 37.683,84€ de l'aportació per transferències corrents de la Generalitat de Catalunya.

En aquest avantprojecte es manté el finançament extern corresponent a l'assumpció del Secretariat de la Xarxa Internacional d'Agències de la Qualitat INQAAHE fins al mes de juny de 2018, que és la data a la qual ha de traspasar el secretariat a una nova agència; i, també, s'ha incorporat el finançament que es preveu de la Fundació bancària "la Caixa" per realitzar l'estudi d'Ocupadors 2017-2019 en un import de 67.450€.

En el cas de les despeses, a les de 2017 s'incrementen les del Capítol 1 per tenir en compte l'increment de retribució de l'1% de 2017 així com les antiguitats i les despeses de la resta de capítols s'han ajustat d'acord amb les previsions de l'avantprojecte de Planificació d'activitats 2018.

AQU Catalunya compleix el principi d'estabilitat pressupostària, establert en la Llei 6/2012, de 17 de maig.

2. PRESSUPOST D'INGRESSOS I DESPESES PER CAPÍTOLS

RESUM PER CAPÍTOLS (euros)		2018	Distribució
INGRESSOS		3.388.853,83	100,00%
CAPÍTOL III	TAXES, VENDA DE BÉNS I SERVEIS I ALTRES INGRESSOS	154.958,76	4,57%
CAPÍTOL IV	TRANSFERÈNCIES CORRENTS	3.133.675,07	92,47%
CAPÍTOL V	INGRESSOS PATRIMONIALS	220,00	0,01%
CAPÍTOL VIII	VARIACIÓ D'ACTIUS FINANCERS	100.000,00	2,95%
DESPESES		3.388.853,83	100,00%
CAPÍTOL I	REMUNERACIONS DE PERSONAL	2.018.528,03	59,56%
CAPÍTOL II	DESPESES CORRENTS DE BÉNS I SERVEIS	1.246.225,80	36,77%
CAPÍTOL III	DESPESES FINANCERES	100,00	0,00%
CAPÍTOL IV	TRANSFERÈNCIES CORRENTS	24.000,00	0,71%
CAPÍTOL VI	INVERSIONS REALS	100.000,00	2,95%

3. COMPARACIÓ AMB EL PRESSUPOST 2017

RESUM PER CAPÍTOLS (euros)		PRESSUPOST 2017	AVANTPROJECTE 2018	Variació 2017-2018
----------------------------	--	-----------------	--------------------	--------------------

INGRESSOS		3.377.996,87	3.388.853,83	0,32%
CAPÍTOL III	TAXES, VENDA BÉNS I ALTRES INGRESSOS	246.023,69	154.958,76	-58,77%
CAPÍTOL IV	TRANSFERÈNCIES CORRENTS	3.069.580,70	3.133.675,07	2,05%
CAPÍTOL V	INGRESSOS PATRIMONIALS	76,32	220,00	65,31%
CAPÍTOL VIII	VARIACIÓ D'ACTIUS FINANCERS	62.316,16	100.000,00	37,68%

DESPESES		3.377.996,87	3.388.853,83	0,32%
CAPÍTOL I	REMUNERACIONS DE PERSONAL	1.985.492,99	2.018.528,03	1,64%
CAPÍTOL II	DESPESES CORRENTS DE BÉNS I SERVEIS	1.306.087,72	1.246.225,80	-4,80%
CAPÍTOL III	DESPESES FINANCERES	100,00	100,00	0,00%
CAPÍTOL IV	TRANSFERÈNCIES CORRENTS	24.000,00	24.000,00	0,00%
CAPÍTOL VI	INVERSIONS REALS	62.316,16	100.000,00	37,68%

4. PRESSUPOST D'INGRESSOS PER NATURALESA

ARTICLE PARTIDA	DESCRIPCIÓ DE L'INGRÉS	AVANTPROJECTE 2018 (en euros)
CAPÍTOL 3. TAXES, VENDA DE BÉNS I SERVEIS I ALTRES INGRESSOS		154.958,76
ART.31	PRESTACIÓ DE SERVEIS	17.000,00
319	PRESTACIÓ D'ALTRES SERVEIS	17.000,00
3.190.009	<i>Prest. d'altres serveis a entitats del sector públic</i>	0,00
3.190.010	<i>Prest. d'altres serveis a entitats fora del sector públic</i>	17.000,00
ART.32	TAXES	106.958,76
320	TAXES	106.958,76
3.202.700	<i>Taxes per universitats</i>	106.958,76
ART.39	ALTRES INGRESSOS	31.000,00
399	INGRESSOS DIVERSOS	31.000,00
3.990.009	<i>Altres ingressos diversos</i>	31.000,00
CAPÍTOL 4. TRANSFERÈNCIES CORRENTS		3.133.675,07
ART. 41	DE L'ADMINISTRACIÓ DE LA GENERALITAT	3.057.825,07
410	DE LA GENERALITAT, PER FINANÇAR DESPESES DE FUNCIONAMENT	3.057.825,07
4.100.021	<i>Del Departament d'Empresa i Coneixement</i>	3.057.825,07
ART. 44	D'ALTRES ENTITATS DEL SECTOR PÚBLIC, D'UNIVERSITATS PÚBLIQUES I D'ALTRES ENTITATS PARTICIPEDES	1.000,00
449	D'UNIVERSITATS PÚBLIQUES	1.000,00
4.490.001	<i>D'universitats públiques</i>	1.000,00
ART. 48	DE FAMÍLIES, INSTITUCIONS SENSE FI DE LUCRE I ALTRES ENS CORPORATIUS	74.850,00
481	DE FUNDACIONS	73.850,00
4.810.001	<i>De fundacions</i>	73.850,00
482	D'ALTRES INSTITUCIONS SENSE FI DE LUCRE I D'ALTRES ENS CORPORATIUS	1.000,00
4.820.001	<i>D'altres institucions sense fi de lucre i d'altres ens corporatius</i>	1.000,00
CAPÍTOL 5. INGRESSOS PATRIMONIALS		220,00
ART. 52	INTERESSOS DE DIPÒSIT	20,00
520	INTERESSOS DE COMPTES CORRENTS	20,00
5.200.001	<i>Interessos de comptes corrents</i>	10,00
5.200.002	<i>Interessos CashPooling</i>	10,00
ART. 53	ALTRES INGRESSOS FINANCERS	200,00
531	DIFERÈNCIES POSITIVES D'OPERACIONS FINANCERES	200,00
5.310.001	<i>Diferències positives d'operacions financeres</i>	200,00
CAPÍTOL 8. VARIACIÓ D'ACTIUS FINANCERS		100.000,00
ART. 83	APORTACIONS CAPITAL I ALTRES FONS PROPIS D'ENTITATS DEL SECTOR PÚBLIC I D'ALTRES PARTICIPEDES	100.000,00
830	APORTACIONS DE LA GENERALITAT A FONS PROPIS	100.000,00
8.300.021	<i>Del Departament d'Empresa i coneixement</i>	100.000,00
TOTAL INGRESSOS		3.388.853,83

5. PRESSUPOST DE DESPESES PER NATURALESA

ARTICLE PARTIDA	DESCRIPCIÓ DE LA DESPESA	AVANTPROJECTE 2018 (en euros)
CAPÍTOL 1. REMUNERACIONS DEL PERSONAL		2.018.528,03
ART.13	PERSONAL LABORAL	1.569.357,03
130	PERSONAL LABORAL FIX	1.409.026,78
1.300.001	<i>Retribucions bàsiques</i>	1.215.178,23
1.300.002	<i>Retribucions complementàries</i>	193.848,55
131	PERSONAL LABORAL TEMPORAL	75.911,50
1.310.001	<i>Retribucions bàsiques</i>	73.062,32
1.310.003	<i>Altres remuneracions</i>	2.849,18
132	PERSONAL LABORAL D'ALTA DIRECCIÓ I ASSIMILAT	84.418,74
1.320.001	<i>Retribucions bàsiques i altres remuneracions</i>	84.418,74
ART.16	ASSEGURANCES I COTITZACIONS SOCIALS	449.171,00
160	QUOTES SOCIALS	449.171,00
1.600.001	<i>Seguretat social</i>	449.171,00
CAPÍTOL 2. DESPESES DE BÉNS CORRENTS I SERVEIS		1.246.225,80
ART. 20	LLOGUERS I CÀNONS	75.250,12
200	LLOGUERS I CÀNONS DE TERRENYS, BÉNS NATURALS, EDIFICIS I ALTRES CONSTRUCCIONS	66.500,00
2.000.001	<i>Lloguers i cànon mitjançant Infraestructures de la Generalitat, SAU</i>	66.000,00
2.000.002	<i>Altres lloguers i cànon de terrenys, béns naturals, edificis i altres construccions</i>	500,00
202	LLOGUERS I CÀNONS D'EQUIPS PER PROCÉS DE DADES, PROGRAMARI I REPROGRAFIA	8.750,12
2.020.002	<i>Lloguers d'equips de reprografia i fotocopiadores</i>	8.750,12
ART. 21	CONSERVACIÓ I REPARACIÓ	55.893,24
210	CONSERVACIÓ, REPARACIÓ I MANTENIMENT DE TERRENYS, BÉNS NATURALS, EDIFICIS I ALTRES CONSTRUCCIONS	39.008,15
2.100.001	<i>Conservació, reparació i manteniment de terrenys, béns naturals, edificis i altres construccions</i>	39.008,15
212	CONSERVACIÓ, REPARACIÓ I MANTENIMENT D'EQUIPS PER A PROCÉS DE DADES, PROGRAMARI I REPROGRAFIA	16.785,09
2.120.001	<i>Conservació, reparació i manteniment d'equips per a procés de dades</i>	1.500,00
2.120.003	<i>Manteniment d'aplicacions informàtiques</i>	15.285,09
213	CONSERVACIÓ, REPARACIÓ I MANTENIMENT D'ALTRE IMMOBILITZAT MATERIAL	100
2.130.001	<i>Conservació, reparació i manteniment d'altre immobilitzat material</i>	100

ARTICLE PARTIDA	DESCRIPCIÓ DE LA DESPESA	AVANTPROJECTE 2017 (en euros) definitiu
ART. 22	MATERIAL, SUBMINISTRAMENTS I ALTRES	1.098.171,95
220	MATERIAL D'OFICINA	13.907,18
2.200.001	Material ordinari no inventariable	12.707,18
2.200.002	Prensa, revistes, llibres i altres publicacions	1.200,00
221	SUBMINISTRAMENTS	1.558,41
2.210.007	Queviures	1558,41
222	COMUNICACIONS	5.200,00
2.220.001	Despeses postals, missatgeria i altres similars	5.200,00
223	TRANSPORTS	153.316,16
2.230.001	Transports	153.316,16
224	DESPESES D'ASSEGURANCES	16.000,00
2.240.001	Despeses d'assegurances	16.000,00
226	DESPESES DIVERSES	142.281,63
2.260.002	Atencions protocol·làries i representatives	6.000,00
2.260.004	Jurídics i contenciosos	1.000,00
2.260.005	Organització de reunions, conferències i cursos	51.000,00
2.260.007	Publicacions i edictes als diaris oficials	1.840,00
2.260.009	Funcionament de consells i òrgans col·legiats	32.730,00
2.260.011	Formació del personal propi	22.222,00
2.260.013	Actuacions conjuntes amb la Unió Europea	11.549,04
2.260.039	Despeses per serveis bancaris	3.940,59
2.260.040	Inscripció com a soci o altra figura a organismes o a entitats de caràcter associatiu	6.000,00
2.260.089	Altres despeses diverses	6.000,00
227	TREBALLS REALITZATS PER PERSONES FÍSQUES O JURÍDIQUES	728.249,07
2.270.001	Neteja i sanejament	13.500,00
2.270.008	Intèrprets i traductors	16.000,00
2.270.013	Treballs tècnics	509.920,22
2.270.014	Serveis de formació	3.162,98
2.270.089	Altres treballs realitzats per persones físiques o jurídiques	185.665,87
228	SERVEIS INFORMÀTICS	37.659,50
2.280.001	Solucions tecnològiques adquirides al CTTI	12.051,90
2.280.002	Serveis informàtics realitzats per altres empreses	12.556,06
2.800.007	Solucions TIC sota demana adquirides al CTTI	13.051,54
ART. 23	INDEMNITZACIONS PER RAÓ DEL SERVEI	7.866,30
230	DIETES, LOCOMOCIÓ I TRASLLATS	7.866,30
2.300.001	Dietes, locomoció i trasllats	7.866,30
ART. 24	DESPESES DE PUBLICACIONS	9.044,19
240	DESPESES DE PUBLICACIONS	9.044,19
2.400.001	Despeses de publicacions	9.044,19

ARTICLE PARTIDA	DESCRIPCIÓ DE LA DESPESA	AVANTPROJECTE 2017 (en euros) definitiu
CAPÍTOL 3. DESPESES FINANCERES		100,00
ART. 34	ALTRES DESPESES FINANCERES	100
349	ALTRES DESPESES FINANCERES	100
3.490.001	<i>Altres despeses financeres</i>	100
CAPÍTOL 4. TRANSFERÈNCIES CORRENTS		24.000,00
ART. 44	A ALTRES ENTITATS DEL SECTOR PÚBLIC, A UNIVERSITATS PÚBLIQUES I ALTRES ENTITATS PARTICIPADES	1.000,00
449	A UNIVERSITATS PÚBLIQUES	1.000,00
4.490.001	<i>A universitats públiques</i>	1.000,00
ART.48	A FAMÍLIES, INSTITUCIONS SENSE FI DE LUCRE I ALTRES ENS CORPORATIUS	23.000,00
480	A Famílies	22.500,00
4.800.001	<i>A famílies</i>	22.500,00
482	A ALTRES INSTITUCIONS SENSE FI DE LUCRE I ALTRES ENS CORPORATIUS	500
4.820.001	<i>A altres institucions sense fi de lucre i a altres ens corporatius</i>	500
CAPÍTOL 6. INVERSIONS REALS		100.000,00
ART. 64	INVERSIONS EN MOBILIARI I ESTRIS	1.000,00
640	INVERSIONS EN MOBILIARI I ESTRIS	1.000,00
6.400.001	<i>Inversions en mobiliari i estris per compte propi</i>	1.000,00
ART. 65	INVERSIONS EN EQUIPS DE PROCÉS DE DADES I TELECOMUNICACIONS	5.000,00
650	INVERSIONS EN EQUIPS DE PROCÉS DE DADES I TELECOMUNICACIONS	5.000,00
6.500.001	<i>Inversions en equips de procés de dades</i>	5.000,00
ART. 68	INVERSIONS EN IMMOBILITZAT IMMATERIAL	94.000,00
680	INVERSIONS EN IMMOBILITZAT IMMATERIAL	94.000,00
6.800.002	<i>Inversions en aplicacions informàtiques</i>	11.316,16
6.800.005	<i>Desenvolupament d'altres plataformes de sistemes d'informació</i>	82.683,84
TOTAL DESPESES		3.388.853,83

6. PRESSUPOST PER EIXOS D'ACTIVATAT

A continuació es presenten els Capítols II, III, IV i VI de l'avantprojecte de pressupost de despeses desglossat per eixos i activitats segons l'avantprojecte de Planificació d'Activitats 2018. Els costos en recursos humans corresponen a l'import del Capítol I.

EIX / ACTIVITAT	Recursos econòmics (€)
I. QUALITAT INSTITUCIONAL	565.000,00 €
<i>Verificació</i>	<i>130.000,00 €</i>
<i>Seguiment</i>	<i>60.000,00 €</i>
<i>Acreditació i Visites externes</i>	<i>375.000,00 €</i>
II. QUALITAT DEL PROFESSORAT	295.000,00 €
<i>Avaluacions prèvies a la contractació</i>	<i>195.000,00 €</i>
<i>Avaluació de mèrits (recerca, docència i gestió)</i>	<i>100.000,00 €</i>
III. GENERACIÓ I TRANSF. DE CONEIXEMENT	30.000,00 €
IV. INTERNACIONALITZACIÓ	15.000,00 €
V. DIRECCIÓ ESTRATÈGICA	90.000,00 €
VI. ORGANITZACIÓ INTERNA	2.393.853,83 €
<i>Costos de personal</i>	<i>2.018.528,03 €</i>
<i>Serveis generals</i>	<i>275.325,80 €</i>
<i>Inversions</i>	<i>100.000,00 €</i>
TOTAL	3.388.853,83 €

7. FINANÇAMENT EXTERN

Finançament de l'INQAAHE

RESUM PER CAPÍTOLS (euros)		2017	2018
----------------------------	--	------	------

INGRESSOS		54.867,00 €	31.000,00 €
CAPÍTOL IV	ALTRES INGRESSOS DIVERSOS	54.867,00 €	31.000,00 €

DESPESES		54.867,00 €	31.000,00 €
CAPÍTOL I	REMUNERACIONS DE PERSONAL	40.141,25 €	23.724,31 €
CAPÍTOL II	DESPESES DE BÉNS I SERVEIS	14.725,75 €	7.275,69 €

Projecte Inserció laboral: visió dels ocupadors 2017-2019

RESUM PER CAPÍTOLS (euros)		2017	2018
----------------------------	--	------	------

INGRESSOS		0,00 €	67.450,00 €
CAPÍTOL IV	AJUT "LA CAIXA"	0,00 €	67.450,00 €

DESPESES		0,00 €	67.450,00 €
CAPÍTOL I	REMUNERACIONS DE PERSONAL	0,00 €	40.542,82 €
CAPÍTOL II	DESPESES DE BÉNS I SERVEIS	0,00 €	26.907,18 €

8. NOTES EXPLICATIVES DELS CONCEPTES PRESSUPOSTARIS

PRESSUPOST D'INGRESSOS

CAPÍTOL 3. TAXES, VENDA DE BÉNS I SERVEIS I ALTRES INGRESSOS

Inclou tot tipus de recursos exigits per AQU Catalunya per la prestació de serveis o en la realització d'activitats en règim de dret públic.

Article 31. Prestació de serveis

Ingressos procedents de la prestació de serveis o realització d'activitats per part dels agents públics, que són els autoritzats per part de l'Ordre ECO/9/2015, de 12 de gener, per la qual s'autoritzen preus públics per la prestació de determinats serveis i activitats de l'Agència per a la Qualitat del Sistema Universitari de Catalunya (AQU Catalunya).

Concepte 319. Prestació d'altres serveis

Aplicació 319.0010 Prestacions d'altres serveis a entitats de fora del sector públic

Recull els ingressos obtinguts per la prestació de serveis d'AQU Catalunya següents: preu per l'avaluació de l'activitat investigadora del personal docent i investigador i dels investigadors que es concretin en els convenis amb les universitats privades de Catalunya i els seus centres adscrits i en els convenis amb les universitats públiques de Catalunya i els seus centres adscrits de titularitat privada; preu per l'avaluació de l'activitat investigadora del personal docent i investigador i dels investigadors que es concretin en els convenis amb les universitats públiques de Catalunya i els seus centres adscrits de titularitat pública; preu per visita formativa a l'Agència per a la Qualitat del Sistema Universitari de Catalunya per part d'organitzacions d'assegurament de la qualitat de l'educació superior.

Article 32. Taxes

Recull els ingressos derivats d'aquest tipus de tributs legalment exigibles per AQU Catalunya segons el que s'estableix en el Decret legislatiu 3/2008, de 25 de juny, pel qual s'aprova el Text refós de la Llei de taxes i preus públics de la Generalitat de Catalunya. Anualment, la Llei de pressupostos de la Generalitat de Catalunya actualitza els imports de les taxes esmentades.

Concepte 320. Taxes

Aplicació 320.2700 Taxes per universitats

Ingressos per taxes derivats de l'emissió dels informes pertinents per a la contractació de professorat lector; per a l'emissió de les acreditacions de recerca, per a accedir a la categoria de professorat agregat, o de recerca avançada, per accedir a la categoria de catedràtic o catedràtica; per l'avaluació de l'activitat investigadora del personal docent i investigador funcionari i contractat i dels investigadors de les universitats públiques; per a l'avaluació de l'activitat investigadora del personal docent investigador de les universitats privades; per l'emissió de l'informe previ a l'autorització dels centres que es vulguin establir a Catalunya per

a impartir, sota qualsevol modalitat, ensenyaments que condueixen a l'obtenció de títols d'educació superior universitària no homologats als títols universitaris oficials. Així mateix, inclou les taxes derivades de l'emissió dels duplicats dels informes, les acreditacions i les avaluacions.

Article 39. Altres ingressos

Recull tots aquells ingressos no inclosos en els articles anteriors del capítol 3.

Concepte 399. Ingressos diversos

Aplicació 399.0009 Altres ingressos diversos

Entre d'altres s'inclouen aquells ingressos derivats de diferents projectes, de la compensació de despeses d'allotjament, trasllat i restauració derivades de les diferents participacions d'AQU Catalunya en seminaris, congressos, jornades, etc., així com les transferències rebudes per la gestió del secretariat de l'INQAAHE.

CAPÍTOL 4. TRANSFERÈNCIES CORRENTS

Inclou els ingressos per transferències i subvencions rebudes sense contraprestació directa de la Generalitat i les seves entitats per finançar les operacions corrents d'AQU Catalunya, així com les transferències i subvencions rebudes per les universitats catalanes i els seus centres adscrits per al desenvolupament de projectes i d'altres entitats. S'imputen a l'article corresponent en funció de l'emissor de la transferència o subvenció.

Es considera subvenció quan l'aportació dinerària es destina a finançar operacions d'AQU Catalunya amb caràcter finalista, que responguin al foment d'una activitat pública o interès social o a la promoció d'una finalitat pública.

Es considera transferència quan l'aportació es destina a finançar globalment les operacions d'AQU Catalunya en l'àmbit propi de les seves competències i que, en principi, no estan afectades per una activitat o projecte específic. Tanmateix, es consideraran transferències aquelles aportacions dineràries entre diferents administracions públiques o agents de la mateixa administració destinades a finançar operacions corrents concretes del receptor en el marc de les funcions que tingui atribuïdes.

ARTICLE 41. DE L'ADMINISTRACIÓ DE LA GENERALITAT

Recull els ingressos per transferències corrents d'AQU Catalunya procedents de l'Administració de la Generalitat de Catalunya per finançar operacions corrents.

Concepte 410. De la Generalitat, per a finançar despeses de funcionament

Aquest concepte inclou una aplicació pressupostària per a cada departament de la Generalitat.

Aplicació 410.0007 Del Departament competent en matèria d'universitats

Inclou aquelles transferències corrents procedents del Departament competent en matèria d'universitats per a finançar despeses de funcionament.

ARTICLE 44. D'ALTRES ENTITATS DEL SECTOR PÚBLIC, D'UNIVERSITATS PÚBLIQUES I D'ALTRES ENTITATS PARTICIPADES

Recull els ingressos per transferències corrents procedents d'entitats de dret públic, societats mercantils, consorcis, fundacions, altres ens públics de la Generalitat i universitats públiques de la Generalitat, per finançar operacions corrents.

Concepte 449. D'UNIVERSITATS PÚBLIQUES

Recull els ingressos procedents d'universitats públiques catalanes.

Aplicació 449.0001 D'universitats públiques

ARTICLE 48. DE FAMÍLIES, INSTITUCIONS SENSE FI DE LUCRE I ALTRES ENS CORPORATIUS

Recull els ingressos procedents de fundacions i d'altres entitats sense fi de lucre.

Concepte 481. De fundacions

Aplicació 481.0001 De fundacions Inclou els ingressos procedents de fundacions.

Concepte 482. D'altres institucions sense fi de lucre i d'altres ens corporatius

Recull els ingressos procedents d'altres institucions sense fi de lucre i d'altres ens corporatius, que no es puguin incloure en els conceptes anteriors

Aplicació 482.0001 D'altres institucions sense fi de lucre i d'altres ens corporatius

CAPÍTOL 5. INGRESSOS PATRIMONIALS

Recull els ingressos provinents de les rendes de la propietat o patrimoni d'AQU Catalunya, així com els derivats de les activitats realitzades en règim de dret privat.

ARTICLE 52. INTERESSOS DE DIPÒSIT

Recull els interessos que reportin els dipòsits constituïts.

Concepte 520. Interessos de comptes corrents

Recull els ingressos a percebre procedents d'interessos en comptes corrents oberts en entitats
financeres.

Aplicació 520.0001 Interessos de comptes corrents

Inclou els interessos a percebre procedents dels comptes corrents no inclosos en el cashpooling.

Aplicació 520.0002 Interessos cashpooling

El cash-pooling és un sistema de centralització de fons per a la gestió conjunta de diversos comptes bancaris amb l'objectiu d'optimitzar els saldos de tresoreria a nivell de grup

permetent una gestió flexible. Aquest sistema de centralització de fons comporta la gestió de fluxos monetaris deutors i creditors entre la Tresoreria corporativa i AQU Catalunya. Recull els fluxos creditors a la Tresoreria corporativa, és a dir, els imports cobrats per AQU Catalunya per la disposició de fons de la pòlissa corporativa així com la remuneració dels excedents de tresoreria que AQU Catalunya aporta al sistema corporatiu.

ARTICLE 53. ALTRES INGRESSOS FINANCERS

Recull els recursos procedents de dividendes i participacions en beneficis derivats d'inversions financeres o de drets legalment establerts, els beneficis obtinguts per la venda d'actius financers i qualsevol altre ingrés financer no recollit en els articles anteriors d'aquest capítol.

Concepte 531. Diferències positives d'operacions financeres.

Inclou les diferències positives derivades del tipus de canvi de moneda estrangera que es produeixen al final de l'exercici.

Aplicació 531.0001 Diferències positives d'operacions financeres

Inclou les diferències de canvi de moneda estrangera generades al final de l'exercici.

CAPÍTOL 8. VARIACIÓ D'ACTIUS FINANCERS

Recull els ingressos procedents de la venda dels actius financers, els procedents dels reintegraments de préstecs concedits i de reintegraments de dipòsits i fiances constituïdes, així com dels provinents d'aportacions dels titulars o partícips d'AQU Catalunya al seu fons patrimonial i a compte de capital per finançar inversions, per absorbir pèrdues o per subrogar endeutament.

ARTICLE 83. APORTACIONS DE CAPITAL I ALTRES FONS PROPIS D'ENTITATS DEL SECTOR PÚBLIC I D'ALTRES PARTICIPADES

Recull els ingressos per aportacions al fons patrimonial d'AQU Catalunya procedents de la Generalitat i les seves entitats o de qualsevol altra administració pública, institució o persona física que ostenti algun dret econòmic sobre el patrimoni d'AQU Catalunya (encara que només hi participi minoritàriament) i que van adreçades a finançar inversions, absorbir pèrdues o amortitzar endeutament.

Concepte 830. Aportacions de la Generalitat a fons propis

Aquest concepte inclou una aplicació pressupostària per a cada departament de la Generalitat.

Aplicació 830.0007 Del Departament competent en matèria d'universitats

Recull les aportacions de capital procedents del Departament competent en matèria d'universitats.

PRESSUPOST DE DESPESES

CAPÍTOL 1. REMUNERACIONS DE PERSONAL

En aquest capítol s'aplicaran les despeses següents: les retribucions del personal al servei d'AQU Catalunya per raó del treball realitzat, les cotitzacions obligatòries als ens gestors del sistema de previsió social i diverses despeses de naturalesa social realitzades en compliment de les disposicions vigents.

ARTICLE 13. PERSONAL LABORAL

Aquest article comprèn tota mena de retribucions i indemnitzacions del personal laboral al servei d'AQU Catalunya que s'hagin de satisfer en virtut del conveni col·lectiu o contractes laborals i disposicions que els siguin d'aplicació.

Concepte 130. Personal Laboral Fix

Inclou les retribucions del personal laboral que ocupa llocs de treball reservats a personal laboral fix d'AQU Catalunya, llevat dels incentius al rendiment que corresponen a l'article 15.

Aplicació 130.0001 Retribucions bàsiques

Inclou: salari base, complement d'antiguitat i les pagues extraordinàries

Aplicació 130.0002 Retribucions complementàries

Inclou les altres retribucions de caràcter fix i mensual i que no estan vinculades a retribuir circumstàncies previstes en altres conceptes pressupostaris i que estan incloses en el II Règim i condicions laborals del personal laboral de l'Agència per a la Qualitat del Sistema Universitari de Catalunya. És a dir, el Complement de lloc de treball, el Complement de cap d'àrea i el Complement d'especial responsabilitat.

Concepte 131. Personal laboral temporal

S'inclouran les remuneracions que siguin aplicables al personal laboral temporal contractat per a substitucions o per realitzar projectes amb finançament específic o per a la realització de tasques ocasionals o urgents.

Aplicació 131.0001 Retribucions bàsiques

Inclou: salari base, complement d'antiguitat i les pagues extraordinàries

Aplicació 131.0003 Altres remuneracions

Comprèn les retribucions que no tinguin caràcter fix ni periodicitat mensual, concretament indemnitzacions per finalització de contractes temporals, acomiadaments o similars.

Concepte 132. Personal laboral d'alta direcció i assimilat

Inclou les retribucions destinades al personal vinculat amb contracte en base al Reial Decret 1382/1985, d'1 agost, pel qual es regula la relació laboral de caràcter especial del personal d'alta

Direcció i/o assimilats.

Aplicació 132.0001 Retribucions bàsiques i altres remuneracions

Comprèn totes les retribucions del personal amb contracte laboral d'alta direcció o assimilat. Inclou les retribucions fixes i variables, incloses les vinculades a la consecució d'objectius, del personal amb contracte laboral d'alta direcció o assimilat.

ARTICLE 16. ASSEGURANCES I COTITZACIONS SOCIALS

Aportacions al règim de la Seguretat Social i de previsió social del personal.

Concepte 160. Quotes Socials

Comprèn les quotes empresarials als diferents règims de previsió social del personal.

Aplicació 160.0001 Seguretat Social

Inclou les quotes empresarials satisfetes al Règim General de la Seguretat Social.

CAPÍTOL 2. DESPESES CORRENTS DE BÉNS I SERVEIS

Aquest capítol recull els recursos destinats a atendre les despeses corrents en béns i serveis, necessaris per a l'exercici de les activitats d'AQU Catalunya que no suposin un increment de capital o del patrimoni públic.

Són imputables a aquest capítol les despeses originades per l'adquisició de béns que reuneixin algunes de les característiques següents: ser béns fungibles, la seva vigència ha de ser previsiblement inferior a l'exercici pressupostari, no ser susceptibles d'inventariar i, en principi, ser despesa recurrent.

No s'imputaran als crèdits d'aquest capítol les despeses destinades a satisfer qualsevol tipus de retribució pels serveis prestats o treballs realitzats pel personal dependent d'AQU Catalunya.

ARTICLE 20. LLOGUERS I CÀNONS

Despeses derivades de lloguers de béns mobles i immobles. Inclou, entre d'altres el lloguer de terrenys, edificis i locals, el lloguer d'equips informàtics, el lloguer de fotocopiadores, així com també les despeses concertades sota la modalitat d'arrendament financer, sempre que no es prevegi en el contracte l'exercici de l'opció de compra. Els pagaments corresponents a aquestes despeses han de ser satisfets directament al tercer per part d'AQU Catalunya.

Concepte 200. Lloguers i cànon de terrenys, béns naturals, edificis i altres construccions

Despeses per lloguer de terrenys, solars, edificis, finques i altres; inclou les despeses comunitàries si estan associades al lloguer.

Aplicació 200.0001 Lloguers i cànon mitjançant Infraestructures de la Generalitat, SAU.

Aplicació 200.0002 Altres lloguers i cànon de terrenys, béns naturals, edificis i altres construccions

S'imputaran les despeses del lloguer de l'edifici pel magatzament dels béns d'AQU Catalunya.

Concepte 202. Lloguers i cànonns d'equips per a procés de dades, programari i reprografia

Inclou les despeses de lloguer i cessions d'ús d'equips informàtics, ofimàtics, sistemes operatius, aplicatius de gestió de bases de dades i qualsevol altre tipus d'equipament informàtic. S'inclouen en aquest concepte les despeses de rènting d'equips, encara que portin associats serveis de conservació, reparació i manteniment.

Aplicació 202.0002 Lloguers d'equips de reprografia i fotocopiadores

Despeses de lloguer i cessió d'ús dels equips de fotocopiadores d'AQU Catalunya.

ARTICLE 21. CONSERVACIÓ I REPARACIÓ

En aquest article s'imputaran les despeses corresponents a la conservació i reparació d'infraestructures, edificis i locals, maquinària de transport i altre immobilitzat material, realitzada amb mitjans propis o amb contractes amb empreses externes.

Comprèn les despeses següents:

- Despeses de conservació i reparació d'immobles propis o arrendats.
- Despeses de manteniment o de caràcter anàleg que originin els equips de procés de dades informàtics i d'instal·lacions telefòniques.

En canvi, com a norma general, les grans reparacions que suposin un increment de la productivitat, capacitat, rendiment, eficiència, o bé un allargament de la vida útil del bé de la propietat d'AQU Catalunya no imputable al manteniment preventiu habitual, s'imputaran al capítol 6.

Concepte 210. Conservació, reparació i manteniment de terrenys, béns naturals, edificis i altres construccions

Aplicació 210.0001 Conservació, reparació i manteniment de terrenys, béns naturals, edificis i altres construccions

Inclou les despeses per a la conservació, el manteniment i la reparació dels terrenys, béns naturals, edificis i altres construccions.

Concepte 212. Conservació, reparació i manteniment d'equips per a procés de dades, programari i reprografia

Aplicació 212.0001 Conservació, reparació i manteniment d'equips per a procés de dades

Inclou les despeses per a la conservació, el manteniment i la reparació dels equips per a procés de dades i programari, realitzats amb mitjans propis o amb contractes amb empreses externes.

Aplicació 212.0003 Manteniment d'aplicacions informàtiques

Inclou les despeses de manteniment associades a les llicències d'ús de programari i aplicacions informàtiques de mercat, així com les despeses de manteniment de les aplicacions informàtiques a mida, bàsicament pel que fa a suport a usuaris, manteniment correctiu i petit evolutiu.

Concepte 213. Conservació, reparació i manteniment d'altre immobilitzat material

Aplicació 213.0001 Conservació, reparació i manteniment d'altre immobilitzat material

Inclou les despeses de conservació, reparació i manteniment de maquinària, instal·lacions i utilitatge realitzats amb mitjans propis o amb contractes amb empreses externes..

ARTICLE 22. MATERIAL, SUBMINISTRAMENT I ALTRES

Concepte 220. Material d'oficina

Aplicació 220.0001 Material ordinari no inventariable

Despeses ordinàries de material d'oficina no inventariable. Confecció de targetes d'identificació, impresos, recanvis de màquines d'oficina, ratolins, reposapeus, etc.

Aplicació 220.0002 Premsa, revistes, llibres i altres publicacions

Adquisició de llibres, publicacions, revistes, documentació, subscripcions en general, excepte els fons de biblioteques que s'imputaran al capítol 6. Així mateix, inclou les despeses o quotes originades per consultes a bases de dades documentals o registrals incloent qualsevol subscripció o consulta telemàtica a bases de dades.

Concepte 221. Subministraments

Aplicació 221.0007 Queviures

Inclou les despeses derivades de l'adquisició de queviures destinats a l'organització de les reunions, conferències i cursos promoguts per AQU Catalunya. Les despeses de queviures relacionades amb les comissions d'avaluació s'imputaran a la partida 226.0005.

Concepte 222. Comunicacions

Aplicació 222.0001 Despeses postals, missatgeria i altres similars

Inclou les despeses per correspondència postal, missatgeria o qualsevol altre tipus de comunicació i enllaç. No s'inclouen en aquesta aplicació les despeses de serveis de telecomunicacions, incloent el consum telefònic fix o mòbil, així com les despeses d'aquesta tipologia que es puguin imputar a altres partides pressupostàries com l'organització de reunions, conferències i cursos i les publicacions.

Aplicació 222.0002 Solucions de Connectivitat de Dades adquirides al CTTI

Integració de serveis de comunicacions de dades i de suport tècnic necessaris per dotar a un edifici o ubicació geogràfica de les capacitats de suportar els serveis TIC requerits

Concepte 223. Transports

Aplicació 223.0001 Transports

Despeses de transport de tot tipus, ja siguin terrestres, marítims o aeris que s'hagin d'abonar a qualsevol entitat pública o privada pels serveis de transports prestats. També s'inclouen les despeses de transports dels experts i col·laboradors per a la seva participació en les avaluacions. S'exclouen els transports del personal de l'Agència lligats a comissions de serveis que originin desplaçaments, que s'imputaran amb càrrec al concepte 230, així com les despeses de transport derivades de l'organització de reunions, conferències i cursos i les

derivades de les publicacions pròpies que s'imputaran a les partides pressupostàries corresponents.

Concepte 224. Despeses d'assegurances

Aplicació 224.0001 Despeses d'assegurances

Despeses relatives a la contractació i gestió de les pòlisses d'assegurances que contracti AQU Catalunya (assegurances de vehicles, d'edificis, de locals, de responsabilitat civil i patrimonial, etc.).

Concepte 226. Despeses diverses

S'inclouen totes aquelles despeses de naturalesa corrent que no es poden incloure en altres conceptes de l'article 22.

Aplicació 226.0002 Atencions protocol·làries i representatives

S'imputaran en aquesta aplicació les despeses realitzades exclusivament pel personal d'AQU Catalunya, que exerceixin, amb motiu del seu treball, funcions directives i de representació que siguin necessàries per mantenir la correcció, l'atenció social i representativa envers sectors i persones alienes a l'àmbit d'actuació de l'Agència, sempre que aquestes redundin en benefici de l'administració, i per a les quals no existeixi una aplicació específica en altres conceptes.

Aplicació 226.0004 Jurídics i contenciosos

Despeses produïdes per litigis, actuacions o procediments en què és part AQU Catalunya. També s'inclouran les despeses per indemnitzacions derivades de qualsevol responsabilitat a satisfer per l'Agència. Inclou les minuts de notaris.

Aplicació 226.0005 Organització de reunions, conferències i cursos

Despeses d'organització i celebració de conferències, assemblees, congressos i simposis, convencions. S'inclouran, entre d'altres, les despeses de lloguer de sales, queviures i menjars, manutenció, allotjament i despeses de transport i desplaçament satisfetes als ponents i assistents a aquestes. Inclou també les despeses derivades de l'organització de seminaris i cursos, sempre que els destinataris no pertanyin a AQU Catalunya.

Aplicació 226.0007 Publicacions i edictes als diaris oficials

S'inclouran en aquesta aplicació les despeses ocasionades amb motiu de la inserció de publicitat en els butlletins oficials.

Aplicació 226.0009 Funcionament de consells i òrgans col·legiats

Inclou totes aquelles despeses motivades per al funcionament dels consells i òrgans de govern d'AQU Catalunya incloent-hi les retribucions per a l'assistència a juntes i les retribucions dels càrrecs del Consell de Direcció que, segons els Estatuts d'AQU Catalunya, tinguin aprovades aquestes retribucions.

Aplicació 226.0011 Formació del personal propi

Recull les despeses corresponents a les accions formatives sol·licitades pels treballadors d'AQU, tant per centres de formació públics com privats. Inclou les despeses de llibres, matrícula material i professorat. En canvi, no s'hi inclouen les despeses pròpies de serveis

encomanats a una persona física o jurídica per a l'organització d'una activitat formativa, les quals s'imputaran a l'aplicació 227.0014 "Serveis de formació".

Aplicació 226.0013 Actuacions conjuntes amb la Unió Europea

S'imputaran totes aquelles despeses derivades de les actuacions conjuntes amb la Unió Europea i els seus ens en matèria de qualitat universitària. Inclourà les despeses de transport i allotjament.

Aplicació 226.0039 Despeses per serveis bancaris

Recull les despeses per serveis bancaris que no tinguin naturalesa de financeres, com ara les comissions per gestió de cobraments i pagaments.

Aplicació 226.0040 Inscripció com a soci o altra figura a organismes o a entitats de caràcter associatiu

Inclou aquelles despeses corresponents al pagament de quotes, inscripcions o altres, amb caràcter periòdic o no, a associacions de caràcter voluntari, que no representin una contribució

essencial i principal a les finalitats i objectius de l'associació o organisme i, que no impliqui formar

part del protectorat o dels òrgans de govern de l'associació o organisme.

Aplicació 226.0089 Altres despeses diverses

Inclou totes aquelles despeses que per la seva naturalesa no tinguin cabuda en els anteriors conceptes.

Concepte 227. Treballs realitzats per persones físiques o jurídiques

Inclou aquelles despeses derivades de les activitats que, essent competència d'AQU Catalunya, s'encarreguen a persones físiques externes, o jurídiques externes o internes, de la pròpia administració, seguint els tràmits administratius corresponents.

Aplicació 227.0001 Neteja i sanejament

Inclou les despeses corresponents als serveis de neteja i sanejament.

Aplicació 227.0008 Intèrprets i traductors

Inclou les despeses relatives a serveis d'intèrprets i de traductors. Les despeses d'aquesta naturalesa necessàries per a les edicions de publicacions pròpies s'imputaran a l'aplicació 240.0001.

Aplicació 227.0013 Treballs tècnics

Despeses derivades de treballs que impliquin uns coneixements especials sobre una matèria o siguin conseqüència del 'exercici d'una especialitat laboral tècnica. S'inclouen els treballs tècnics de qualsevol naturalesa, com els de naturalesa estadística, assessorament tècnic o jurídic, sempre que no siguin aplicables a programes o projectes d'inversió. Cal destacar que en aquesta aplicació s'imputaran totes les retribucions satisfetes als experts i col·laboradors d'AQU Catalunya participants en tots els processos d'avaluació i en qualsevol altre àmbit relatiu a la qualitat universitària, incloent-hi les retribucions que perceben en concepte de dietes de manutenció i quilometratge.

Aplicació 227.0014 Serveis de formació

Recull les despeses de finançament de les accions formatives programades per AQU Catalunya. Aquesta formació pot ser encomanada a una persona física o jurídica per a l'organització d'aquesta activitat. Per tant, inclou les despeses de material i professorat, ja sigui personal extern o intern d'AQU Catalunya.

Aplicació 227.0089 Altres treballs realitzats per altres empreses

S'inclourà l'atorgament qualsevol altra despesa que no tingui cabuda en les aplicacions esmentades, com contractes d'instal·lacions de serveis, poders notariais, les despeses d'allotjament relatives als processos d'avaluació etc.

Concepte 228. Serveis informàtics

Despeses corrents ocasionades per la prestació dels serveis informàtics, diferents dels inclosos en els conceptes 212 i 222, distingint els serveis realitzats pel CTTI i els realitzats per altres entitats. S'inclouen els serveis de gestió TIC.

Aplicació 228.0001 Solucions Tecnològiques adquirides al CTTI

Inclou els serveis tecnològics elementals adquirits al CTTI per donar resposta a necessitats no integrades en la resta de solucions recollides a l'acord de Govern de la Generalitat de Catalunya de 30 de juliol de 2013, pel qual s'encarrega la prestació de solucions de tecnologies de la informació i comunicacions al CTTI.

Aplicació 228.0002 Serveis informàtics realitzats per altres entitats

Inclou les despeses corrents relatives a la prestació dels serveis informàtics realitzats per altres entitats.

Aplicació 228.0003 Solucions de Sistemes d'informació adquirides al CTTI

Integració de serveis tecnològics de manteniment correctiu i adaptatiu tècnic, de suport tècnic i funcional, infraestructures i operació de CPD, llicències i gestió operativa dels sistemes d'informació.

Aplicació 228.0004 Solucions de Lloc de Treball i Espais adquirides al CTTI

Integració de serveis tecnològics orientats al lloc de treball personal (perfils d'usuaris) i als diferents espais de treball col·lectius (sales, aules, vehicles, seus,...). Integren serveis de comunicacions de veu fixa i mòbil, xarxa local, plataformes (equipament sobretaula, portàtil,...), programari, serveis d'impressió i serveis de col·laboració.

ARTICLE 23. INDEMNITZACIONS PER RAÓ DEL SERVEI

Concepte 230. Dietes, locomoció i trasllats

Aplicació 230.0001 Dietes, locomoció i trasllats

Recull les indemnitzacions que d'acord amb la legislació vigent s'hagin de satisfer al personal d'AQU Catalunya. Inclou les compensacions econòmiques per despeses de manutenció i desplaçament

ARTICLE 24. DESPESES DE PUBLICACIONS

Concepte 240. Despeses de publicacions

Aplicació 240.0001 Despeses de publicacions

S'inclouen totes les despeses ocasionades per l'edició i distribució de les publicacions, com a correccions i traduccions, transports, comunicacions postals, etc. En el cas que l'edició es faci amb mitjans propis, les diferents despeses s'imputaran als conceptes econòmics corresponents. S'entendrà com a publicacions tots aquells informes, documents, etc. que requereixin d'un número normalitzat (ISBN,...).

CAPÍTOL 3. DESPESES FINANCERES

Càrrega financera per interessos de tot tipus de deutes i préstecs emesos, contrets o assumits per AQU Catalunya, ja siguin en euros o en divises; despeses d'emissió, modificació i cancel·lació dels esmentats deutes; càrrega financera per interessos de tot tipus de fiances i dipòsits constituïts; altres rendiments implícits, diferències de canvi i altres despeses bancàries derivades de la gestió dels pagaments que efectua AQU Catalunya.

ARTICLE 34. ALTRES DESPESES FINANCERES

Càrrega financera per interessos de tot tipus de dipòsits i fiances rebudes. Els interessos de demora a satisfer pels diversos agents com a conseqüència de d'incompliment del pagament de les obligacions en el termini establert, s'imputaran al capítol corresponent a l'obligació principal de l'operació. Despeses financeres per descomptes. Diferències de canvi com a conseqüència de pagaments en moneda estrangera, no derivades d'operacions d'endeutament ni de préstecs.

Concepte 349. Altres despeses financeres

Aplicació 349.0001 Altres despeses financeres

Recull, entre d'altres, les diferències negatives de canvi.

CAPÍTOL 4. TRANSFERÈNCIES CORRENTS

Inclou les despeses per transferències, subvencions i ajuts concedits sense contraprestació directa per AQU Catalunya per finançar les operacions corrents dels preceptors. S'imputen a l'article corresponent en funció del preceptor. Addicionalment, s'inclouen els premis si hi ha sol·licitud prèvia.

Es considera subvenció quan l'aportació dinerària es destina a finançar les operacions de l'ens preceptor amb caràcter finalista que responguin al foment d'una activitat pública o interès social o a la promoció d'una finalitat pública.

Es considera transferència quan l'aportació es destina a finançar globalment les operacions de l'ens preceptor en l'àmbit propi de les seves competències i que, en principi, no estan afectades per una activitat o projecte específic. Tanmateix, també es consideraran

transferències aquelles aportacions dineràries entre diferents administracions públiques o agents de la mateixa administració destinades a finançar actuacions concretes del receptor en el marc de les funcions que tingui atribuïdes.

Es considera ajut l'aportació dinerària sense caràcter finalista destinada a les persones físiques i jurídiques que tenen dret a rebre-la d'acord amb la normativa legal. Els premis atorgats amb sol·licitud prèvia s'inclouen en aquesta categoria. També s'inclouen en aquesta categoria aquells ajuts amb caràcter indemnitzatori per compensació de pèrdues o altres danys.

ARTICLE 44. A ALTRES ENTITATS DEL SECTOR PÚBLIC, A UNIVERSITATS PÚBLIQUES I A ALTRES ENTITATS PARTICIPADES

Concepte 449. A universitats públiques

Transferències corrents a les universitats públiques de la Generalitat.

Aplicació 449.0001 A la Universitats públiques

ARTICLE 48. A FAMÍLIES, INSTITUCIONS SENSE FI DE LUCRE I ALTRES ENS CORPORATIUS

Transferències corrents que AQU Catalunya efectua a favor de persones físiques i jurídiques sense finalitat de lucre. S'imputen tot tipus de subvencions, ajuts, auxilis, beques i similars donacions, prestacions contributives i no contributives i altres ajuts amb caràcter indemnitzatori per compensació de pèrdues o altres danys.

Concepte 480. A famílies

Aplicació 480.0001 A famílies

Inclou els pagaments que es realitzen als becaris i estudiants en pràctiques amb convenis en pràctiques signats amb les universitats.

Concepte 482. A altres institucions sense fi de lucre i a altres ens corporatius

Aplicació 482.0001 A altres institucions sense fi de lucre i a altres ens corporatius

Recull aquelles transferències corrents atorgades per AQU Catalunya a altres institucions i ens no recollits en conceptes anteriors.

CAPÍTOL 6. INVERSIONS REALS

En aquest capítol s'inclouen les despeses realitzades directament per AQU Catalunya destinades a la creació o adquisició de béns de capital de naturalesa material o immaterial així com les destinades a l'adquisició de béns de naturalesa inventariable necessaris amb l'objecte d'obtenir un rendiment o per al funcionament operatiu dels serveis.

S'inclouen en aquest capítol les despeses d'establiment que no siguin separables de l'actiu immobilitzat objecte d'inversió o que estiguin directament relacionats amb la posada en servei d'aquest actiu. Aquestes despeses no es consignaran en una partida concreta sinó en la que

correspongui a l'actiu amb què estan vinculades. Les despeses d'establiment que no compleixin aquestes condicions tindran la consideració de despeses corrents en béns i serveis.

En general, seran imputables a aquest capítol les despeses que tinguin cabuda en els projectes que es defineixen a l'annex d'inversions reals, així com les despeses aplicables a programes o projectes d'inversió. També s'inclouran aquelles despeses en aportacions per inversions per compte d'AQU Catalunya, equiparant-les a una inversió real per qui fa l'encàrrec.

En canvi, en el cas de les operacions d'arrendament financer en què es prevegi exercir l'opció de compra, no s'inclourà en aquest capítol la part de les quotes periòdiques corresponent a despeses financeres, les quals aniran a càrrec del capítol 3.

ARTICLE 64. INVERSIONS EN MOBILIARI I ESTRIS

Concepte 640. Inversions en mobiliari i estris

Aplicació 640.0001 Inversions en mobiliari i estris per compte propi

Inclou les adquisicions de qualsevol tipus de mobiliari i d'equipament d'oficines, excepte els que es puguin imputar específicament a l'article 65. En aquest concepte també s'inclouran les inversions destinades a mantenir o reposar els béns d'aquesta naturalesa i les aportacions que faci AQU Catalunya per finançar encàrrecs d'inversió en mobiliari i estris.

ARTICLE 65. INVERSIONS EN EQUIPS DE PROCÉS DE DADES I TELECOMUNICACIONS

Concepte 650. Inversions en equips de procés de dades i telecomunicacions

S'imputaran en aquest concepte les inversions en equipaments de procés de dades i telecomunicacions així com qualsevol altre tipus d'equip o programari necessaris per a l'explotació dels equipaments esmentats. També s'imputaran en aquest concepte qualsevol tipus de treball directament relacionat amb la inversió en equips de procés de dades i telecomunicacions, com els serveis d'instal·lació, configuració i altres.

Aplicació 650.0001 Inversions en equips de procés de dades

Inclou les adquisicions de qualsevol equipament per al tractament de la informació, com per exemple, l'adquisició d'equips de procés de dades, d'unitats centrals, dispositius auxiliars de memòria i d'altres de similar o anàloga naturalesa.

ARTICLE 68. INVERSIONS EN IMMOBILITZAT IMMATERIAL

Concepte 680. Inversions en immobilitzat immaterial

Inclou qualsevol inversió en actius immobilitzats intangibles.

Aplicació 680.0002 Inversions en aplicacions informàtiques

S'imputaran les adquisicions en aplicacions informàtiques estàndards adquirides per AQU Catalunya i la compra de llicències de programari específic i llicències d'aplicacions Generalitat de Catalunya basades en un estàndard, sempre i quan es pugui activar en el

balanç d'acord amb les normes comptables. No inclou inversions en la configuració o adaptació d'aplicacions a mida basades en un estàndard.

Aplicació 680.0005 Desenvolupament de sistemes d'informació

S'imputaran les inversions en el desenvolupament i posta en marxa de plataformes tecnològiques i aplicacions informàtiques per a AQU Catalunya.

Inclou l'anàlisi, disseny, construcció i implantació, i si es tracta d'aplicacions basades en un estàndard, s'inclouen addicionalment els serveis de configuració i parametrització de l'estàndard. S'inclouen també qualsevol despesa en serveis informàtics realitzats en un exercici, susceptibles de produir els seus efectes en exercicis futurs, així com qualsevol tipus de treball o desenvolupament directament relacionat i necessari per a la posta en marxa d'aquestes aplicacions informàtiques.

9. TAXES I PREUS PÚBLICS

Les **taxes** actuals de l'Agència estan establertes a l'article 27 del Text refós de la Llei de taxes i preus públics de la Generalitat de Catalunya, aprovat pel Decret legislatiu 3/2008, de 25 de juny.

Aquestes taxes tenen els conceptes següents: emissió dels informes pertinents per a la contractació de professorat lector; emissió de les acreditacions de recerca, per a accedir a la categoria de professorat agregat, o de recerca avançada, per accedir a la categoria de catedràtic o catedràtica; avaluació de l'activitat investigadora del personal docent i investigador funcionari i contractat i dels investigadors de les universitats públiques; avaluació de l'activitat investigadora del personal docent investigador de les universitats privades; emissió de l'informe previ a l'autorització dels centres que es vulguin establir a Catalunya per a impartir, sota qualsevol modalitat, ensenyaments que condueixen a l'obtenció de títols d'educació superior universitària no homologats als títols universitaris oficials. Així mateix, inclou les taxes derivades de l'emissió dels duplicats dels informes, les acreditacions i les avaluacions.

Els **preus públics** d'AQU Catalunya estan autoritzats per part de l'Ordre ECO/9/2015, de 12 de gener, per la qual s'autoritzen preus públics per la prestació de determinats serveis i activitats de l'Agència per a la Qualitat del Sistema Universitari de Catalunya (AQU Catalunya).

Els preus públics autoritzats són els següents: preu per l'avaluació de l'activitat investigadora del personal docent i investigador i dels investigadors que es concretin en els convenis amb les universitats privades de Catalunya i els seus centres adscrits i en els convenis amb les universitats públiques de Catalunya i els seus centres adscrits de titularitat privada; preu per l'avaluació de l'activitat investigadora del personal docent i investigador i dels investigadors que es concretin en els convenis amb les universitats públiques de Catalunya i els seus centres adscrits de titularitat pública; preu per visita formativa a l'Agència per a la Qualitat del Sistema Universitari de Catalunya per part d'organitzacions d'assegurament de la qualitat de l'educació superior.

L'import de les taxes i dels preus públics han d'incloure el possible increment de la Llei de pressupostos de la Generalitat de Catalunya estableixi per a l'increment de les taxes de tipus fix. Així mateix, a les quantitats que s'exposen a continuació s'ha d'incloure l'IVA aplicable. Seguidament, es presenta la taula resum de les taxes i preus públics de 2017:

Tipus	Import General	Taxa famílies nombroses de categoria general i monoparentals	Taxes famílies nombroses de categoria especial
TAXES			
Emissió d'informes previs a la selecció per a la contractació de professorat lector (T)	55,20 €	38,65 €	27,60 €
Emissió de l'acreditació de recerca i recerca avançada (T)	87,40 €	61,20 €	43,70 €
Avaluació de l'activitat investigadora del personal docent i investigador de les universitats privades (T)	87,40 €	61,20 €	43,70 €
Avaluació de l'activitat investigadora del personal docent i investigador funcionari i contractat i dels investigadors de les universitats públiques (T)	54,60 €	38,25 €	27,30 €
Informe previ a l'autorització de centres docents establerts a Catalunya que vulguin impartir ensenyaments conduents a l'obtenció de títols estrangers d'educació superior universitària no homologats als títols universitaris oficials (T)	1.638 €	-	-
Emissió dels duplicats dels informes, acreditacions i avaluacions esmentades en els apartats anteriors (T)	16,55 €	11,60 €	8,30 €
PREUS PÚBLICS			
Avaluació de l'ACTIVITAT INVESTIGADORA del PDI contractat. Conveni universitats i centres adscrits (P)	83,20 €	41,60 €	-
Avaluació de l'ACTIVITAT INVESTIGADORA del PDI contractat. Conveni universitats i centres adscrits de titularitat pública (P)	52 €	26,00 €	-
Visita formativa per part d'organitzacions d'assegurament de la qualitat de l'educació superior (P)	104,00 €	-	-

10. RETRIBUCIONS A AVALUADORS, EXPERTS I COL·LABORADORS

Les retribucions a avaluadors, experts i col·laboradors d'AQU Catalunya per a 2018 mantenen els imports de 2017 i són les següents:

DESCRIPCIÓ	RETRIBUCIÓ 2017	PROPOSTA RETRIBUCIÓ 2018
MEMBRES CONSELL DE GOVERN		
President/a del Consell de Govern	14.550,00 €/any	14.550,00 €/any
Secretari/a d'AQU Catalunya i del Consell de Govern	6.060,00 €/any	6.060,00 €/any
Presidents de la Comissió d'Avaluació de la Recerca	12.120,00 €/any	12.120,00 €/any
Assistència a reunió dels membres del Consell de Govern que no ho són per raó de Càrrecs ¹	146,00 €/reunió	146,00 €/reunió
AVALUACIÓ D'EXPEDIENTS		
Avaluació d'expedients de persones i revisió	35,00 €/expedient	35,00 €/expedient
Avaluació d'expedients institucionals i d'expedients d'ensenyaments, i revisió (per exemple: verificació, modificació, seguiment, acreditació, etc.)	75,00 €/expedient	75,00 €/expedient
Elaboració dels informes d'expedients institucionals i d'ensenyaments, i revisió (per exemple verificació, modificació, seguiment i acreditació, etc.)	75,00 €/expedient	75,00 €/expedient
Elaboració dels informes dels recursos contenciosos administratius	55,00 €/expedient	55,00 €/expedient

¹ En aplicació de l'Acord de Govern de 16 de juny de 2015, amb efectes del 14 de març de 2015 no s'abonen els drets d'assistència per la concurrència a reunions d'òrgans col·legiats o a consells d'administració de l'Administració de la Generalitat de Catalunya i de les entitats, ens o empreses en què participa.

TREBALL EN LES COMISSIONS D'AVALUACIÓ I COMITÈS D'AVALUACIÓ EXTERNA		
Dia complet de treball a l'Agència	165,00 €/dia	165,00 €/dia
Mig dia de treball a l'Agència	125,00 €/mig dia	125,00 €/mig dia
Dia de treball de forma autònoma	125,00 €/dia	125,00 €/dia
Formació	125,00 €/dia	125,00 €/dia
VISITES EXTERNES		
Visita prèvia de preparació de la visita externa (president/a i secretari/ària)	125,00 €/visita	125,00 €/visita
Avaluació dels informes d'autoavaluació dels programes formatius i de les evidències (tots els membres del comitè)	125,00 €/1-3 títols 250,00 €/4-6 títols 375,00 €/7-9 títols	125,00 €/1-3 títols 250,00 €/4-6 títols 375,00 €/7-9 títols
Avaluació dels informes d'autoavaluació i de les evidències de la certificació dels SGIQ (tots els membres del comitè)	125,00 €/visita	125,00 €/visita
Visita externa (tots els membres del comitè)	165,00 €/dia 125,00 €/mig dia	165,00 €/dia 125,00 €/mig dia
Elaboració de l'informe d'avaluació (president/a i secretari/ària)	125,00 €/mig dia	125,00 €/mig dia
GRUPS DE TREBALL		
President/ta	1.000,00 €/any	1.000,00 €/any
Membre	700,00 €/any	700,00 €/any
ASSESSORS I COORDINADORS		
Assessors per àmbit d'actuació	8.325,00 €/any	8.325,00 €/any
FORMACIÓ		
Realització d'activitats formatives a AQU Catalunya	75,00 €/hora	75,00 €/hora

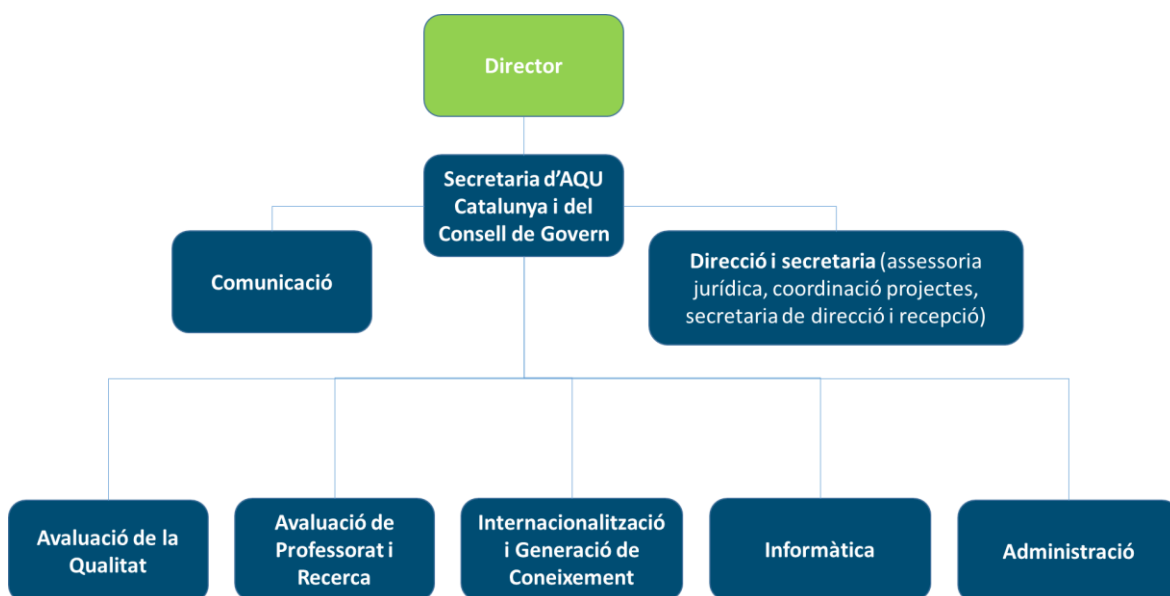
COMPENSACIÓ DE MANUTENCIÓ I QUILOMETRATGE		
Dia complet de manutenció	53,34 €/dia	53,34 €/dia
Mig dia de manutenció	26,67 €/mig dia	26,67 €/mig dia
Quilometratge	0,22 €/kilòmetre	0,22 €/kilòmetre

Criteris d'aplicació:

- Els/les presidents/es de les comissions específiques d'avaluació i de la Comissió d'Apel·lacions percebran 4 dies de treball de forma autònoma, que es retribuiran al final de cada exercici, o en finalitzar el seu nomenament de forma proporcional a la seva durada.
- Les avaluacions parcials d'expedients es retribuiran proporcionalment a la tasca realitzada per l'avaluador/a.
- La formació correspon a pagaments únics que es retribueixen per l'assistència (presencial o virtual) a les sessions formatives organitzades per a un projecte determinat, o bé en el moment que una persona s'incorpora com a nou membre d'una comissió d'avaluació. Aquesta retribució no s'aplica als grups de treball.
- Les retribucions dels grups de treball s'aplicaran a les persones que no vinguin en representació institucional.
- En el cas dels projectes que comptin amb finançament extern, s'aplicaran les retribucions i les compensacions de manteniment i quilometratge establertes en el marc del propi projecte.

11. ESTRUCTURA ORGANITZATIVA

D'acord amb l'article 4.1.1) del Reglament de funcionament intern del Consell de Govern i de la Comissió Permanent, el Consell de Govern aprova, a proposta del director, l'estructura organitzativa d'AQU Catalunya:



12. RELACIÓ DE LLOCS DE TREBALL

RELACIÓ DE LLOCS DE TREBALL								
DENOMINACIÓ DEL LLOC	G	C	LOCALITAT	J	H	TE	CE	DO
1- TÈCNICS/QUES SUPERIORS								
Tècnic/a superior	1	CA/CU	Barcelona	N	N	—	Competències en direcció i coordinació de persones i projectes. Coneixements i experiència específics del seu àmbit d'actuació. Habilitats en ofimàtica i idiomes	6
Tècnic/a superior jurista	1	ER	Barcelona	N	N	Sí	Titulat en Dret. Experiència i coneixements en dret i procediment administratiu. Competències en la gestió de projectes jurídics. Habilitat en ofimàtica i idiomes	1
Tècnic/a superior	1	ER	Barcelona	N	N	—	Competències en coordinació de persones i projectes, Coneixements i experiència específics del seu àmbit d'actuació. Habilitat s en ofimàtica i idiomes	2
Tècnic/a superior	1	—	Barcelona	N	N	—	Competències en direcció i gestió de projectes, Coneixements i experiència específics del seu àmbit d'actuació. Habilitats en ofimàtica i idiomes	10
2- TÈCNICS/QUES DE GESTIÓ								
Tècnic/a de gestió	2	ER	Barcelona	N	E	—	Competències en tècniques de secretaria de direcció, gestió i control administratiu i treball en equip. Habilitats en ofimàtica i d'idiomes	1
Tècnic/a de gestió	2	—	Barcelona	N	N	—	Competències específiques en gestió i control administratiu i treball en equip. Coneixements i experiència específics del seu àmbit d'actuació. Habilitats en ofimàtica i idiomes	11
3- ADMINISTRATIUS/VES								
Administratiu/va	3	—	Barcelona	N	N	—	Competències específiques en gestió i control administratiu i de treball en equip. Coneixements bàsics en el seu àmbit d'actuació. Habilitats en ofimàtica i idiomes	13
Administratiu/va	3	—	Barcelona	N	E	—	Competències específiques en gestió i control administratiu i de treball en equip. Coneixements bàsics en el seu àmbit d'actuació. Habilitats en ofimàtica i idiomes	1
4- AUXILIARS ADMINISTRATIUS/VES								
Auxiliar administratiu/va	4	—	Barcelona	N	E	—	Competències específiques en suport en la gestió i el control administratiu i en treball en equip. Habilitats en ofimàtica i idiomes	1

G: Grup C: Comandament: Cap d'àrea/unitat o Especial responsabilitat J: Jornada; H: Horari; TE: Titulació específica; CE: Competències específiques; DO: Dotació; N: Normal; E: Especial

13. PLANTILLA 2017

Es manté l'increment d'un lloc de treball de tècnic superior que al 2017 es va substituir per un lloc de treball d'administratiu vacant.

CÀRREC		NOMBRE
<i>PERSONAL ALTA DIRECCIÓ</i>		
DIRECTOR/A		1
TOTAL		1
<i>PERSONAL LABORAL</i>		
TÈCNICS SUPERIORS		19
TÈCNICS DE GESTIÓ		10
ADMINISTRATIUS		12
AUXILIARS ADMINISTRATIUS		1
TOTAL		42

PERSONAL FINANÇAT PER L'INQAAHE

CÀRREC		NOMBRE
<i>PERSONAL LABORAL</i>		
TÈCNICS SUPERIORS		1
TOTAL		1

PERSONAL FINANÇAT PEL PROJECTE OCUPADORS

CÀRREC		NOMBRE
<i>PERSONAL LABORAL</i>		
TÈCNICS SUPERIORS		1
TOTAL		1

14. PERSONAL LABORAL PER ÀREA I CATEGORIA / NIVELL

CATEGORIA	NIVELL	ÀREA AVALUACIÓ QUALITAT	ÀREA INTERNAC. I GEN. CONEIX.	ÀREA PROFESSORAT I RECERCA	ÀREA ADMINISTRACIÓ	ÀREA INFORMÀTICA	DIRECCIÓ	TOTAL
1TÈCNICS SUPERIORS	6	1	1				1	3
	5			1			1	2
	4	1	2		1	1		5
	3						1	1
	2	1		1			1	3
	1	4	1					5
TÈCNICS DE GESTIÓ	4	1					1	2
	3	2		1		2	1	6
	1		1		1			2
ADMINISTRATIUS	3				1	1		2
	2			1	1	1	2	5
	1	2		2			1	5
AUXILIARS ADMINISTRATIUS	2						1	1
TOTAL		12	5	6	4	5	10	42

PERSONAL FINANÇAT PER L'INQAHE

CATEGORIA		NIVELL	ÀREA AVAL. QUALITAT	ÀREA INTERNAC. I GEN. CONEIX.	ÀREA PROFESSORAT I RECERCA	ÀREA ADMINISTRACIÓ	ÀREA INFORMÀTICA	DIRECCIÓ	TOTAL
TÈCNICS SUPERIORS	4								
	3								
	2								
	1		1						
TOTAL			1						1

PERSONAL FINANÇAT PEL PROJECTE OCUPADORS

CATEGORIA		NIVELL	ÀREA AVAL. QUALITAT	ÀREA INTERNAC. I GEN. CONEIX.	ÀREA PROFESSORAT I RECERCA	COMUNICACIÓ	ÀREA ADMINISTRACIÓ	ÀREA INFORMÀTICA	DIRECCIÓ	TOTAL
TÈCNICS SUPERIORS	4									
	3									
	2									
	1		1							
TOTAL			1							1

15. TAULES RETRIBUTIVES DEL PERSONAL LABORAL

Les taules retributives del personal laboral per al 2018 corresponen a les del 2017 on s'ha aplicat un increment de l'1% sense que s'hagi publicat la normativa específica a data de confecció d'aquest avantprojecte de pressupost. Pel que fa a les retribucions anuals, els import estan calculats per 14 pagues.

1- TÈCNICS SUPERIORS						
NIVELL	SOU BASE		COMPLEMENT DEL LLOC DE TREBALL		TOTALS	
	Anual	Mensual	Anual	Mensual	Anual	Mensual
1	30.997,80	2.214,13	0	0	30.997,80	2.214,13
2	30.997,80	2.214,13	4166,11	297,58	35.163,91	2.511,71
3	30.997,80	2.214,13	5510,58	393,61	36.508,38	2.607,74
4	30.997,80	2.214,13	7127,97	509,14	38.125,77	2.723,27
5	30.997,80	2.214,13	10813,13	772,37	41.810,93	2.986,50
6	30.997,80	2.214,13	16447,27	1174,81	47.445,07	3.388,93
7	30.997,80	2.214,13	22484,84	1606,06	53.482,64	3.820,19
8	30.997,80	2.214,13	28740,32	2052,88	59.738,12	4.267,01
9	30.997,80	2.214,13	38450,35	2746,45	69.448,15	4.960,58

2- TÈCNICS DE GESTIÓ						
NIVELL	SOU BASE		COMPLEMENT DEL LLOC DE TREBALL		TOTALS	
	Anual	Mensual	Anual	Mensual	Anual	Mensual
1	26.197,31	1.871,24	0	0	26.197,31	1.871,24
2	26.197,31	1.871,24	1123,83	0	27.321,14	1.951,51
3	26.197,31	1.871,24	4327,67	0	30.524,98	2.180,36
4	26.197,31	1.871,24	9292,38	0	35.489,69	2.534,98
5	26.197,31	1.871,24	16981,42	0	43.178,73	3.084,20
6	26.197,31	1.871,24	24899,91	0	51.097,22	3.649,80

3- ADMINISTRATIUS						
NIVELL	SOU BASE		COMPLEMENT DEL LLOC DE TREBALL		TOTALS	
	Anual	Mensual	Anual	Mensual	Anual	Mensual
1	21.925,73	1.566,12	0	0	21.925,73	1.566,12
2	21.925,73	1.566,12	2490,81	0	24.416,54	1.744,04
3	21.925,73	1.566,12	5008,71	0	26.934,44	1.923,89
4	21.925,73	1.566,12	8752,55	0	30.678,28	2.191,31
5	21.925,73	1.566,12	11154,3	0	33.080,03	2.362,86

4- AUXILIARS ADMINISTRATIUS

NIVELL	SOU BASE		COMPLEMENT DEL LLOC DE TREBALL		TOTALS	
	Anual	Mensual	Anual	Mensual	Anual	Mensual
1	18.432,15	1.316,58	0	0	18.432,15	1.316,58
2	18.432,15	1.316,58	2047,93	0	20.480,08	1.462,86
3	18.432,15	1.316,58	4542,76	0	22.974,91	1.641,07
4	18.432,15	1.316,58	7433,55	0	25.865,70	1.847,55

COMPLEMENTES PER CAPS D'ÀREA I ESPECIAL RESPONSABILITAT

Cap d'Àrea	8,55% sobre sou base i complement de lloc de treball per 12 pagues
Especial Responsabilitat	8,55% sobre sou base i complement de lloc de treball per 12 pagues

ANTIGUITAT

GRUP	ANUAL	MENSUAL
1	705,11	50,37
2	639,81	45,7
3	574,20	41,01
4	508,74	36,34
5	442,97	31,64

16. RETRIBUCIONS ALS ESTUDIANTS EN PRÀCTIQUES

L'Agència col·labora amb la formació d'estudiants de centres educatius i universitaris de Catalunya, principalment, acollint-se als programes de cooperació educativa segons la legislació vigent. La col·laboració es formalitza mitjançant un conveni específic per cada alumne amb el centre pertinent que fixa el pla de formació.

Els imports mensuals que perceben els estudiants en pràctiques en concepte retribució, van en funció del nivell d'estudis i es detallen a continuació. El 2018 es mantenen els imports de 2017:

DESCRIPCIÓ	RETRIBUCIÓ 2017	PROPOSTA RETRIBUCIÓ 2018
PRÀCTIQUES PROFESSIONALITZADORES		
Cicle Formatiu de Grau Mitjà	2,00 €/hora	2,00 €/hora
Cicle Formatiu de Grau Superior	2,50 €/hora	2,50 €/hora
Grau	6,00 €/hora	6,00 €/hora
Màster i Doctorat	7,00 €/hora	7,00 €/hora
PRACTIQUES EXTERNES (O CURRICULARS)		
Pràctiques curriculars (*)	—	Sense retribució

Aquests retribucions solament s'aplicaran si la universitat no ha establert un import superior, cas en què s'aplicarà l'import de la universitat.

Els estudiants de cursos d'especialització percebran la retribució corresponent al nivell d'estudis acreditat per l'estudiant.

(*) En les pràctiques curriculars, s'abonarà els imports dels desplaçaments diaris d'anada i tornada a AQU Catalunya.

17. BASES D'EXECUCIÓ

TÍTOL I. NORMES GENERALS

CAPÍTOL I. DISPOSICIONS GENERALS

Art. 1 Definició

El pressupost de l'Agència per a la Qualitat del Sistema Universitari de Catalunya (AQU Catalunya) per a l'any 2018 constitueix l'expressió xifrada, conjunta i sistemàtica de les obligacions que, com a màxim, pot reconèixer l'Agència, i dels drets que es preveuen realitzar durant l'exercici 2018.

L'elaboració, aprovació i execució del pressupost d'AQU Catalunya se sotmet als principis d'estabilitat pressupostària i financera, i a les normes de transparència i accés a la informació pública establertes a les Lleis.

La comptabilització de l'execució del pressupost i la seva liquidació es faran d'acord amb aquestes bases d'execució, que constitueixen les normes específiques que regiran la gestió de les obligacions i els drets de caràcter econòmic dels quals és titular AQU Catalunya.

L'aprovació d'aquestes bases està condicionada al pressupost de cada any, de manera que la seva vigència és la mateixa que la del pressupost que l'acompanya. Si un any es produeix una pròrroga pressupostària, automàticament es prorrogarien també les bases que l'acompanyen.

Art. 2 Normativa

La gestió del pressupost es realitza de conformitat amb aquestes Bases d'execució, i d'acord amb allò que disposen els Estatuts d'AQU Catalunya; la Llei general pressupostària; la Llei de finances públiques de la Generalitat de Catalunya i per totes aquelles altres normes que li siguin d'aplicació.

TÍTOL II. ELS CRÈDITS I LES SEVES MODIFICACIONS

CAPÍTOL I. CRÈDITS INICIALS I FINANÇAMENT

Art. 3 Finançament dels crèdits inicials

El pressupost de despeses de l'Agència es financia amb:

1. Ingressos propis (capítol 3 d'ingressos), entre els quals s'inclouen:
 - a) Prestació de serveis. Ingressos procedents de la prestació de serveis o realització d'activitats inclosos els preus públics per la prestació de determinats serveis i activitats d'AQU Catalunya.
 - b) Els ingressos derivats de les taxes legalment exigibles per AQU Catalunya.
 - c) Altres ingressos no inclosos en els ingressos anteriors del capítol 3.

2. Transferències corrents i de capital (capítols 4 i 8) procedents, majoritàriament, del departament de la Generalitat de Catalunya competent en matèria d'universitats.
3. Ingressos patrimonials (capítol 5), corresponents interessos de comptes corrents i del CashPooling.
4. Romanents obtinguts com a conseqüència de la liquidació del pressupost de l'exercici precedent (capítol 8) que no hi figuren en el pressupost inicial.

Art. 4 Globalitat dels ingressos

Els ingressos de l'Agència es destinen de forma global a satisfer el conjunt de les despeses, llevat dels casos que, pel seu origen o naturalesa o per una resolució presa per l'òrgan competent, quedin afectats totalment o parcialment a finalitats determinades.

Art. 5 Classificació dels crèdits

Els crèdits inclosos en l'estat de despeses es classifiquen atenent els criteris econòmic, orgànic i funcional.

1. Econòmic: ordena els crèdits segons la naturalesa econòmica i s'agrupen en capítols, articles, conceptes i subconceptes, seguint la classificació prevista en les instruccions de la Intervenció General de la Generalitat de Catalunya.
2. Orgànic: es classifiquen en funció del centre de cost o àrea de l'Agència que els gestiona i que són els següents:
 - 1100 Direcció
 - 1110 Qualitat interna
 - 1200 Comunicació
 - 1300 Avaluació de la Qualitat
 - 1400 Avaluació del Professorat i la Recerca
 - 1500 Administració
 - 1600 Informàtica
 - 1700 Internacionalització i Generació de Coneixement
3. Funcional: s'agrupen en funció de l'activitat realitzada seguint la classificació del Pla Estratègic (eixos estratègics) i el Pla d'activitats anual com s'indica a continuació:
 - I. Qualitat institucional
 - II. Qualitat del professorat
 - III. Generació i transferència de coneixement
 - IV. Internacionalització
 - V. Direcció estratègica
 - VI. Organització interna

Així mateix, els crèdits es classifiquen segons la seva destinació final i els fons que la financien en:

- a) Genèrics: La seva execució no està vinculada a ingressos específics, per la qual cosa no tenen fons finançadors afectats.
- b) Específics o finalistes: La seva execució està vinculada a unes actuacions concretes amb un finançament finalista i/o afectat.

Art. 6 Vinculació dels crèdits

1. Els crèdits de despeses es destinen exclusivament a la finalitat per a la qual han estat dotats tant en el pressupost inicial o en posteriors modificacions pressupostàries

- aprovades i tenen un caràcter limitat i vinculat preferentment a la partida pressupostària o l'article.
2. No es poden adquirir compromisos de despesa ni contreure obligacions per una quantia superior a l'import dels crèdits aprovats, i són nuls de ple dret els actes i les disposicions que es infringeixen aquesta norma.
 3. Els drets liquidats i les obligacions reconegudes s'apliquen al pressupost pel seu import íntegre.
 4. No és possible compensar obligacions mitjançant la minoració dels drets que cal liquidar o que ja han estat ingressats.
 5. Els crèdits concedits inicialment només es poden modificar d'acord amb el que preveuen els articles següents d'aquestes bases, els Estatuts d'AQU Catalunya i la legislació vigent.
 6. Malgrat la previsió de l'apartat anterior, per a aquells crèdits de despeses la dotació dels quals estigui directament vinculada a l'obtenció d'uns ingressos, ja sigui perquè corresponen a un ingrès específic o perquè depenen total o parcialment de la dotació induïda d'un ingrès, l'import definitiu del crèdit vindrà condicionat per l'obtenció efectiva d'aquest ingrès un cop signat el document d'acceptació. La realització de les despeses estarà preferentment supeditada a la recaptació efectiva dels ingressos.

CAPÍTOL II. MODIFICACIONS DE CRÈDITS

Art. 7 Principis generals

Les modificacions de crèdit són les alteracions en relació als aprovats inicialment, les quals poden ser:

- a) Suplements de crèdit i crèdits extraordinaris
- b) Ampliació o generació de crèdits específicament vinculats a ingressos
- c) Transferències de crèdit
- d) Generacions de crèdit
- e) Incorporació de romanents

Els crèdits de despeses vinculats a uns d'ingressos, es modificaran obligatòriament a la baixa si els ingressos obtinguts són inferiors a la previsió inicial del pressupost.

Art. 8 Suplements de crèdit i crèdits extraordinaris

Quan calgui realitzar una despesa que no es pugui ajornar a l'exercici següent i per a la qual la dotació del crèdit pressupostari sigui insuficient o inexistent, es podrà autoritzar la concessió d'un suplement de crèdit o d'un crèdit extraordinari a través del finançament següent:

- a) Aplicació del romanent de tresoreria del pressupost de l'exercici anterior si n'hi ha,
- b) Anul·lacions o baixes de crèdits de despeses no compromesos dins el pressupost vigent,
- c) Utilització de nous o majors ingressos recaptats en el pressupost vigent,
- d) Operacions de crèdit.

L'ampliació de crèdit derivada d'ingressos més elevats, requereix l'autorització del director/a d'AQU Catalunya.

Pel que fa al suplement de crèdit mitjançant la incorporació de romanents es requerirà l'autorització del Departament competent en matèria d'universitats i de la Intervenció General de la Generalitat de Catalunya.

Art. 9 Ampliació o generació de crèdits específicament vinculats a ingressos

Les ampliacions de crèdit són modificacions pressupostàries que incrementen determinats crèdits definits per la llei de pressupostos anual com a ampliament.

L'aprovació de les ampliacions de crèdit és competència del director/a.

Art. 10 Generació de crèdits

Si durant l'execució anual del pressupost es produeix un ingrés que no ha estat recollit en el pressupost inicial aprovat pel Parlament, aquest s'haurà de modificar per tal d'afegir l'import de l'ingrés a la/les partida/des corresponents de l'estat d'ingressos del pressupost. Atès que les generacions de crèdit comporten un augment en l'import total de l'estat d'ingressos del pressupost, caldrà augmentar pel mateix import les partides que corresponguin a l'estat de despeses, per tal de tornar a l'equilibri entre els dos estats del pressupost.

Els ingressos que s'obtinguin destinats a una finalitat específica, s'aplicaran al crèdit o crèdits de despesa corresponents a aquesta finalitat específica.

L'aprovació de les generacions de crèdit és competència del director/a.

Art. 11 Transferències de crèdit

Consisteixen en el trasllat de la totalitat o de part dels crèdits d'un concepte pressupostari, a un altre del mateix estat de despeses. És a dir, es tracta de la disminució d'un o de diversos conceptes a favor d'un altre o d'altres que augmenten globalment en la mateixa quantia sense alterar la quantitat global del pressupost.

Quan es proposi la disminució d'un crèdit dels que tenen finançament genèric s'ha de preveure que, amb el crèdit disminuït, quedi consignació suficient per atendre les despeses previstes fins al final de l'exercici. Això té una importància especial en els crèdits de despeses de retribucions de personal i en els que emparen contractes periòdics de tracte successiu (neteja, subministraments, manteniment d'edificis, etc.).

Les transferències de crèdit es tramitaran d'acord amb els criteris següents:

1. Per a les transferències entre conceptes d'un mateix capítol, l'aprovació, és competència del Director/a d'AQU Catalunya
2. Correspon al Consell de Govern, a proposta del director/a, aprovar les transferències entre conceptes de capítols diferents d'operacions corrents, o entre conceptes de capítols diferents d'operacions de capital.

Art. 12 Disposició d'ingressos més elevats

En els conceptes d'ingressos de caràcter genèric, no específic o finalista, si es produeixen uns drets liquidats superiors als ingressos inicialment pressupostats, aquests constitueixen un recurs

propi d'AQU Catalunya, i es podran incorporar al pressupost per finançar un o diversos crèdits de despeses o bé passaran a formar part del romanent de tresoreria que s'obtingui a la liquidació i que es pot utilitzar a l'exercici següent, prèvia autorització de la Intervenció General. La utilització d'aquests ingressos per finançar crèdits de despeses correspon al Director/a.

Art. 13 Romanents de tresoreria i de crèdit

S'anomena romanent de tresoreria al tancament del pressupost, a la diferència entre els drets liquidats (cobrats i pendents de cobrament) i les obligacions contraetes o reconegudes (pagades i pendents de pagament).

Romanents de crèdit són els saldos dels crèdits definitius no reservats o compromesos per al compliment d'obligacions reconegudes.

El romanent de tresoreria és la suma dels romanents de crèdit en tancar el pressupost, més el possible increment dels ingressos liquidats (recaptats o no) en relació amb els pressupostats, en la part que no hagin estat utilitzats per al finançament de crèdits de despeses. És a dir, el romanent de tresoreria pot tenir origen en romanents de crèdit o en excés d'ingressos.

Una part del romanent de tresoreria pot estar afectada o compromesa per a unes determinades despeses finançada amb recursos externs finalistes. En la part que no ho estigui, constitueix un romanent genèric derivat d'un excés de transferències no finalistes ~~per part del departament d'adscripció~~, hauran de minorar per aquest import les transferències i aportacions no finalistes autoritzades inicialment a favor de l'entitat prèvia comunicació de la Intervenció General.

Art. 14 Incorporació de romanents afectats

La incorporació de romanents consisteix en l'addició als crèdits d'un exercici, dels romanents de cada un dels mateixos crèdits, que s'han obtingut a la liquidació de l'exercici anterior; aquests romanents es podran incorporar, prèvia autorització de la Intervenció General, quan tinguin els següents orígens:

- a) Quan corresponguin a crèdits que emparin despeses (activitats determinades, inversions o projectes) finançades amb ingressos específics, que no s'hagin utilitzat per a la finalitat prevista durant l'exercici que ha finalitzat.
- b) Quan derivin de crèdits d'operacions de capital relatiu a programes d'inversions, la realització dels quals no s'hagi pogut fer durant l'exercici, i que convé destinar a la mateixa finalitat a l'exercici següent.
- c) Quan es tracti de crèdits de finançament genèric, en la part que hagin estat destinats per AQU Catalunya a la realització de determinades actuacions, quan aquestes no s'hagin pogut executar durant l'exercici que finalitza i convingui que es puguin realitzar a l'exercici següent i la seva despesa hagi estat compromesa.

Amb independència de la causa o causes que originin el romanent de tresoreria, aquests recursos no es podran acumular de manera indefinida. S'hauran de materialitzar en el termini màxim de dos exercicis a comptar des de l'exercici següent en què es genera.

L'aprovació de les incorporacions de romanents de crèdit correspon al Consell de Govern i l'Agència ho haurà de comunicar a la Intervenció General per a la seva autorització.

Art. 15 Crèdits per a realització de projectes amb finançament específic

Els crèdits destinats a la realització de projectes que tenen un finançament específic, als que es refereix l'art. 6.6, no es poden utilitzar fins que s'han confirmat els recursos realment disponibles. Si aquests no són d'aplicació directa a un projecte sinó que se n'ha d'aprovar una distribució interna, no es podran utilitzar fins que aquesta última no hagi estat aprovada per l'òrgan competent i s'hagi comunicat a les persones a les que està directament assignada la responsabilitat de la inversió o projecte. És a dir, que l'expedient de despesa no es pot iniciar només com a conseqüència de l'aprovació del pressupost, sinó que s'ha d'aprovar l'actuació corresponent.

Art. 16 Baixes per anul·lació

La baixa per anul·lació és la modificació del pressupost de despeses que suposa una disminució total o parcial en el crèdit assignat a una aplicació pressupostària.

Es pot donar de baixa per anul·lació qualsevol crèdit del pressupost de despeses fins a la quantia corresponent al saldo de crèdit, sempre que aquesta dotació s'estimi que és reduïble o anul·lable.

L'aprovació de baixes de crèdits per anul·lació és competència del Consell de Govern.

Art. 17 Habilitació de crèdits

L'habilitació de crèdits és competència de la Direcció.

TÍTOL III. PROCEDIMENTS DE GESTIÓ PRESSUPOSTÀRIA.

CAPÍTOL I. PROCEDIMENT GENERAL

Art. 18 La Gestió Econòmica

La Gestió Econòmica d'AQU Catalunya es configura en tres tipus de comptabilitat:

- Comptabilitat Financera
- Comptabilitat Pressupostària
- Comptabilitat de Costos o projectes

A l'inici de l'exercici, un cop aprovat el pressupost anual pel Parlament de Catalunya, aquest es planifica i es distribueix per projectes per tal de garantir l'eficiència i l'eficàcia en l'ús dels recursos econòmics.

Cada projecte o activitat tenen assignades les seves partides pressupostàries i els seus equivalents comptes comptables.

Trimestralment, es fa una revisió de la planificació econòmica anual juntament a l'execució del pressupost. D'aquesta manera s'aconsegueix poder redistribuir el pressupost entre les activitats i prendre decisions per obrir nous projectes o postposar o cancel·lar-ne d'existents.

Correspon a la Direcció determinar l'obertura de nous projectes o postposar o cancel·lar-ne els existents en funció del seguiment del pressupost.

Art. 19 Fases de la gestió de la despesa

Només es poden autoritzar despeses dins del límit establert per la consignació pressupostària adequada per atendre les obligacions que se'n derivin o que es disposi de reserva de crèdit suficient.

Seràn nuls de ple dret les resolucions o els actes administratius en general que s'adoptin sense l'existència de crèdit pressupostari adequat i suficient per a la despesa que es tracti, sens perjudici de les responsabilitats administratives, civils o penals que en puguin derivar.

Les fases de gestió de la despesa són les següents: autorització de reserva de crèdit, disposició o compromís, reconeixement de l'obligació, ordenació del pagament i execució material del pagament.

Art. 20 Autorització i reserva de crèdit: concepte

L'autorització i reserva de crèdit és l'acte pel qual l'òrgan competent aprova la realització d'una despesa, calculada en forma certa o aproximada, a càrrec d'un concepte pressupostari determinat, sense sobrepassar l'import pendent d'aplicació. Aquest acte no implica encara la relació jurídica amb tercers, però suposa l'inici del procés administratiu que la possibilita.

L'òrgan competent per aprovar la reserva és la persona responsable de la gestió econòmica i la direcció de l'Agència.

Art. 21 Disposició o compromís: concepte

La disposició o compromís és l'acte pel qual s'acorda o es concerta, després dels tràmits que siguin procedents, la realització concreta d'obres, la prestació de serveis o el subministrament de béns, prèviament autoritzats i un cop realitzada la reserva de crèdit.

Representa el compromís enfront de tercers; té per objecte l'afectació definitiva dels crèdits a l'acompliment d'una obligació, i vincula a l'Agència la realització d'una despesa concreta i per un import i condicions exactament determinats.

1. La formalització de la disposició o compromís és la següent: Per al compromís de la despesa s'ha de seguir la legislació vigent sobre contractació pública i les normes del sistema de gestió de la qualitat i seguretat de la informació, en la forma que es menciona en aquestes Bases.
2. En general, l'autorització-disposició es formalitza, a efectes comptables, a partir de l'adjudicació del contracte per l'òrgan corresponent.
3. L'Agència pot no assumir les despeses que es comprometin i/o s'executin sense l'aprovació prèvia corresponent, o per un import superior al que s'ha aprovat. En serà responsable la persona que, sense ser competent o sense l'existència de crèdit adequat i suficient, hagi efectuat la comanda.
4. El compromís d'una despesa solament és vàlid davant dels proveïdors quan s'hagi aprovat la resolució d'adjudicació. En el cas de contractes menors, quan s'hagi fet la comanda.

Art. 22 Reconeixement de l'obligació

És l'operació per la qual es reflecteix l'anotació en comptes dels crèdits exigibles contra AQU Catalunya, per l'import exacte de la despesa efectivament executada. És a dir, que reconeix l'obligació de pagar perquè ha estat acreditada satisfactòriament l'execució de la despesa (obra executada, servei prestat o subministrament realitzat). El reconeixement de l'obligació s'efectua un cop rebuda la factura o certificació corresponent amb tots els requisits legals, i conformada pel responsable de la recepció del bé o de la recepció de l'obra. En el cas de les despeses de personal el reconeixement de l'obligació de pagament es farà mitjançant la liquidació d'havers degudament autoritzada.

Art. 23 Normes d'ordenació i execució del pagament

L'ordenació del pagament és l'acte pel qual s'ordena, en relació amb una obligació concreta, l'expedició del manament de pagament corresponent contra la tresoreria de l'Agència, per tal que pugui procedir a l'execució material del pagament. És l'acte pel qual es produeix la sortida material o virtual de fons de la tresoreria de l'Agència, que dona lloc a la cancel·lació del deute produït per les obligacions reconegudes enfront de tercers.

L'establiment de les condicions, els terminis i l'ordenació dels pagaments són competències del director/a d'AQU Catalunya. Cap persona de les que tenen relació amb els proveïdors està facultada per acceptar o comprometre condicions, procediments o terminis de pagament diferents dels que té establerts l'Agència.

Fora de casos excepcionals i d'acord amb la legislació vigent, no es pot realitzar cap pagament total o parcial abans d'haver rebut el subministrament o d'haver-se prestat el servei a què correspongui.

Art. 24 Tramitació de l'ordenació i execució del pagament

L'ordenació del pagament és de la Direcció d'AQU Catalunya que operarà, preferentment, des del compte operatiu del CashPooling de l'Agència. El sistema de pagament general és la transferència bancària, ordenada al compte bancari del creditor. El període de pagament serà de 30 dies data factura a finals de cada mes, excepte es rebin instruccions diferents procedents del Departament d'Economia de la Generalitat de Catalunya.

Les ordenacions del pagament hauran d'estar autoritzats per dues signatures mancomunades del president/a, del director/a i del secretari/a d'AQU Catalunya i del Consell de Govern. Als documents de pagament es prioritzarà la incorporació de la signatura del director/a i del secretari/a d'AQU Catalunya i del Consell de Govern. En cas que el director/a o el secretari/a d'AQU Catalunya no pogués formalitzar la signatura, aquesta se substituirà per la signatura del president/a.

Quan els creditors per obligacions reconegudes i liquidades siguin a la vegada deutors de l'Agència, es podrà efectuar la corresponent compensació que s'instrumentarà mitjançant cobraments i pagaments formatilitzats, d'acord amb la normativa vigent.

Art. 25 Caixa efectiu

Des de la caixa efectiu es pot fer els pagaments corresponents a despeses menors, de caràcter immediat i que estiguin degudament justificats documentalment. El seu import màxim no podrà superar els 300,00€ per a cada despesa individual. No es podran atendre noves bestretes mentre hi hagi alguna anterior pendent de liquidació. Les bestretes del personal seran autoritzades pel director/a.

Mensualment el director/a signa un document on es relacionen el pagaments realitzats, al qual s'adjunten els justificants corresponents, i corresponent arqueig de caixa.

Art. 26 Pagaments a justificar

Només s'expediran pagaments "a justificar" amb motiu d'adquisicions o serveis necessaris per desenvolupar la finalitat d'AQU Catalunya, el pagament dels quals no pugui realitzar-se amb càrrec de Caixa efectiu i quan no sigui possible de disposar de comprovants amb anterioritat a la seva realització. El seu import màxim serà de 1.000,00€, i ho provarà la persona responsable de gestió econòmica. En cas d'absència d'aquesta i subsidiàriament la persona en qui aquesta hagi delegat. El termini de justificació no podrà excedir de 90 dies.

Art. 27 Constitució de fiances

En cas que l'Agència es vegi obligada a constituir alguna fiança, l'operació computable corresponent tindrà caràcter de no proessupostària.

Art. 28 Convenis

En el text dels convenis que s'aprovin d'haurà de preveure les obligacions econòmiques que se'n demanin, i s'haurà de fer constar la seva aplicació pressupostària. Així mateix, en el cas d'aquells convenis que comportin pagaments a les pròpies entitats amb qui es subscrigui el conveni, s'haurà de preveure la forma de pagament. En cap cas es podrà avançar cap finançament per part de l'Agència, llevat d'aquelles que es recullin en el propi conveni.

Art. 29 Operacions financeres

1. Operacions de tresoreria a curt termini

Les opcions de crèdit que l'Agència concerta amb persones físiques o jurídiques per un termini de reembossament igual o inferior a un any tindrà per objecte atendre necessitats transitòries de tresoreria.

Correspon al director/a aprovar aquestes operacions amb el límit que estableixi la normativa vigent i previ informe del Departament de la Generalitat de Catalunya corresponent en matèria Econòmica, sempre que l'Agència no tingui fons propis negatius. En tot cas caldrà donar-ne compte al Consell de **Govern**.

2. Altres operacions financeres

En les operacions de crèdit que l'Agència concerta amb persones físiques o jurídiques per un període de reembossament superior a un any, l'import total dels préstecs es destinaran exclusivament a finançar despeses d'inversió i hauran de ser aprovades pel Govern de la Generalitat mitjançant el Departament competent en matèria econòmica.

Correspon al director/a la incoació de l'expedient per a la concertació de les referides operacions de crèdit, l'establiment de les seves condicions així com l'adopció de la resta dels tràmits previs necessaris a l'aprovació de l'operació de crèdit per part del Consell de Govern.

TÍTOL IV. DESPESES I INGRESSOS

CAPÍTOL I DESPESES

Art. 30 Classificació i codificació de les despeses

A efectes de seguiment i control comptable, cadascuna de les despeses que s'executin es codificaran segons les tres tipologies comptables (financera, pressupostària i de costos). En el moment de la codificació i comptabilització es tindrà en compte la planificació econòmica per projectes i activitats realitzada a principis d'any i el seu seguiment de trimestral.

CAPÍTOL II. DESPESES DE PERSONAL

Art. 31 Retribucions del personal

Les retribucions del personal són les que s'estableixen en el II Règim i condicions laborals del personal laboral de l'Agència, amb les corresponents modificacions determinades a la normativa vigent.

Art. 32 Limitacions en els conceptes retributius

El personal de l'Agència no pot percebre retribucions per conceptes i quanties diferents dels que estableix el II Règim i condicions laborals del personal laboral de l'Agència i la normativa vigent.

Art. 33 Plantilles de personal

Com a complement del pressupost, amb l'avantprojecte de pressupost, el Consell de Govern aprovarà la plantilla que s'autoritza per al mateix exercici de totes i cadascuna de les categories de personal i que estaran incloses dins de la relació de llocs de treball.

Qualsevol contractació de personal, ha de tramitar-se segons el que està establert en el II Règim i la normativa vigent aplicable i es pot tramitar exclusivament des de la Direcció de l'Agència.

Durant l'exercici pressupostari s'estarà amb el que estableixi la normativa vigent en matèria de plantilles i contractació de personal.

Art. 34 Contractació de personal

Per a la contractació de personal s'ha de tenir en compte la normativa vigent en el moment de la contractació. En tot cas, la contractació de **personal fix i interí fins a la cobertura definitiva del lloc de treball es respectarà sempre els principis següents: igualtat, mèrit, capacitat i publicitat.**

En cas que sorgeixi la necessitat de contractar personal, el director/a decidirà finalment si s'inicia el procediment de contractació. En cas afirmatiu, caldrà que el/la cap de l'àrea corresponent presenti la sol·licitud a recursos humans, que iniciarà el procés corresponent, segons pertoqui. Abans d'iniciar el procediment de contractació, gestió econòmica validarà que existeix crèdit suficient per a la contractació.

Art. 35 Dietes i desplaçaments

El personal de l'Agència que hagi d'efectuar un desplaçament al servei d'aquesta, percebrà dietes i despeses de viatge que s'acreditaran d'acord amb els imports i els criteris establerts en la normativa vigent.

CAPÍTOL III. CONTRACTACIÓ DE LES OBRES, SUBMINISTRAMENTS I SERVEIS

Art. 36 Criteris generals

1. El règim de contractació d'AQU Catalunya en tot allò referent a obres, subministraments i serveis, s'ha d'ajustar a la normativa legal que li sigui d'aplicació.
2. No es pot iniciar cap obra ni encarregar cap subministrament ni servei si no s'ha seguit i resolt l'expedient de contractació corresponent i no s'ha formalitzat el contracte, si escau.
3. En totes les autoritzacions de despesa s'haurà de seguir l'últim procediment vigent del Sistema de Garantia Interna de la Qualitat i Seguretat de la Informació d'AQU Catalunya.

Art. 37 Òrgan de contractació

L'òrgan de contractació de l'Agència és el director/a, al qual correspon la facultat d'adjudicar tot tipus de contractes.

Art. 38 Contractes menors

A efectes d'aplicació de la legislació sobre contractació, es consideren contractes menors els vinculats a despeses d'imports inferiors a 50.000,00 € (IVA exclòs) per a obres i a 18.000,00 € (IVA exclòs) per a la resta de contractes.

Art. 39 Procediments de contractació de les obres

1. Els contractes d'obres que tinguin un pressupost d'execució inferior a 1.000.000,00 € (IVA exclòs), es poden tramitar pel procediment negociat.
2. Per a imports superiors s'utilitzarà el procediment negociat amb publicitat o el procediment obert, i el sistema d'adjudicació mitjançant un únic criteri o diversos

critèris, d'acord amb la regulació establerta al Reial Decret Legislatiu 3/2011, de 14 de novembre, pel qual s'aprova el text refós de la Llei de Contractes del Sector Públic.

Art. 40 Procediments de contractació dels subministraments i serveis

Els contractes de subministraments o de prestació de serveis que tinguin un pressupost inferior a 18.000,00 € (IVA exclòs) es poden tramitar com a contractes menors, o si tenen un pressupost menor a 60.000,00 € pel procediment negociat sense publicitat.

Per a imports superiors a 100.000,00 € s'utilitzarà el procediment obert, i el sistema d'adjudicació d'un únic criteri o de diversos criteris, d'acord amb allò establert al Reial Decret Legislatiu 3/2011, de 14 de novembre, pel qual s'aprova el text refós de la Llei de Contractes del Sector Públic, llevat del cas de l'article 37 d'aquestes Bases, en els quals es pot aplicar el procediment negociat sense publicitat.

Art. 41 Mesa de contractació

La Mesa de contractació de l'Agència, els membres permanents de la qual estan establerts en els Estatuts de l'Agència, té les competències que es determinen al Reial Decret Legislatiu 3/2011, de 14 de novembre, pel qual s'aprova el text refós de la Llei de Contractes del Sector Públic a més de les que li pugui atribuir l'òrgan de contractació d'AQU Catalunya. La Mesa, podrà sol·licitar tots els informes tècnics relacionats amb cada contracte que consideri necessaris, abans de formular la seva proposta de contractació.

Art. 42 Registre de contractes

Es portarà un registre de contractes on es farà una relació de tots els d'obres, subministraments i serveis que faci l'Agència, amb les modificacions, pròrrogues i altres vicissituds que n'afectin el contingut i serà ratificat pel Consell de Govern.

CAPÍTOL IV. ALTRES DESPESES

Art. 43 Programació anual de projectes d'inversió

1. Durant l'exercici només es poden realitzar despeses d'inversions segons la programació anual que s'acordi, tant si és la que figura per primera vegada com si és la que s'incorpora procedent de l'exercici anterior per no haver estat executada.
2. Si la realització d'alguna inversió no prevista exigeix l'autorització d'una despesa, com a primera condició s'ha d'introduir en la planificació econòmica amb el finançament corresponent, ja sigui afectant nous recursos per a aquesta finalitat, ja sigui substituint alguna inversió programada de la qual es pugui prescindir o que es pugui endarrerir. Aquesta modificació en la planificació econòmica ha de ser aprovada pel director/a.

Art. 44 Despeses plurianuals

Es poden adquirir compromisos de despesa que s'hagin d'estendre a exercicis futurs per finançar inversions, transferències corrents i de capital, arrendaments d'immobles, càrrega financera i les

següents modalitats de contractes, sempre que no puguin estipular-se o resultin antieconòmics per un any.

L'aprovació de la despesa pluriannual correspondrà director/a i posteriorment haurà de ser ratificada per part del Consell de Govern.

Art. 45 Ajuts i subvencions concedits per l'Agència

1. S'aplicarà la Llei 38/2003, de 17 de novembre, general de subvencions, així com el Decret legislatiu 3/2002, de 24 de desembre, pel qual s'aprova el Text refós de la Llei de finances públiques de Catalunya.
2. Els ajuts i les subvencions concedits per l'Agència amb càrrec als crèdits pressupostaris que no tenen assignació nominativa i que afecten un col·lectiu, general o indeterminat, de beneficiaris potencials, s'han de concedir d'acord amb els criteris de publicitat, concurrència i objectivitat.
3. En concedir un ajut es fixarà el termini temporal per ser utilitzat, més enllà del qual no es poden comprometre despeses amb càrrec al mateix ni reservar el residu no utilitzat, si no és amb l'autorització expressa del director/a de l'Agència en cada cas.
4. Un cop s'han concedit els ajuts i les subvencions, l'àrea que tutela o coordina l'activitat dels beneficiaris ha de formalitzar els documents comptables de reconeixement d'obligacions, segons les assignacions o reserves de crèdit fetes prèviament.
5. No obstant això, excepte en el supòsit que la concessió prevegi la possibilitat d'efectuar bestretes sobre la subvenció concedida, el pagament no pot ser ordenat fins que els perceptors no hagin justificat el compliment de les condicions que han donat lloc a la concessió dels ajuts o de les subvencions; si els perceptors no ho justifiquen en els termes de la concessió, s'ha de procedir a l'anul·lació del reconeixement de les obligacions. La verificació del compliment de l'adjudicatari, pel que fa a la destinació dels ajuts i les subvencions atorgats, l'han de dur a terme els òrgans competents. El director/a de l'Agència podrà sol·licitar els justificants d'aplicació de la subvenció que es considerin necessaris.

CAPÍTOL V. INGRESSOS

Art. 46 Normes generals

A efectes de seguiment i control comptable, cadascun dels ingressos es codificaran segons les tres tipologies comptables (financera, pressupostària i de costos). En el moment de la codificació i comptabilització es tindrà en compte la planificació econòmica per projectes i activitats realitzada a principis d'any i el seu seguiment trimestral.

Els responsables de les activitats que comporten l'obtenció dels ingressos consignats en el pressupost posaran en coneixement de la direcció les possibles variacions que es puguin preveure.

No es concediran exempcions, condonacions, rebaixes, descomptes ni moratòries en el pagament dels ingressos, llevat de les que estan establertes pel llei o per acord del Consell de Govern.

Art. 47 Tipus d'ingressos i característiques

1. Prestacions d'altres serveis

Recull els ingressos obtinguts per la prestació de serveis així com els que s'obtenen per la prestació de serveis a altres òrgans o entitats del sector públic de la Generalitat, sempre que derivin d'un encàrrec de gestió i/o els realitza una entitat considerada mitjà propi de la Generalitat de Catalunya.

2. Ingressos procedents de taxes i preus públics

Ingressos per taxes derivats de l'emissió dels informes pertinents per a la contractació de professorat lector; per a l'emissió de les acreditacions de recerca, per a accedir a la categoria de professorat agregat, o de recerca avançada, per accedir a la categoria de catedràtic o catedràtica; per l'avaluació de l'activitat investigadora del personal docent i investigador funcionari i contractat i dels investigadors de les universitats públiques; per a l'avaluació de l'activitat investigadora del personal docent investigador de les universitats privades; per l'emissió de l'informe previ a l'autorització dels centres que es vulguin establir a Catalunya per a impartir, sota qualsevol modalitat, ensenyaments que condueixen a l'obtenció de títols d'educació superior universitària no homologats als títols universitaris oficials. Així mateix, inclou les taxes derivades de l'emissió dels duplicats dels informes, les acreditacions i les avaluacions.

3. Ingressos per transferències de la Generalitat de Catalunya

Corresponen a les transferències corrents i de capital previstes amb la Generalitat de Catalunya, d'acord amb el previst en el pressupost anual, per al compliment dels objectius generals d'AQU Catalunya i que es destinen a cobrir les despeses que no tenen finançament específic. La incorporació al pressupost d'aquests ingressos es formalitzen mensualment tal i com estableix la Llei de Pressupostos anual.

4. Altres ingressos diversos

Inclouen aquells ingressos derivats de la participació d'AQU Catalunya en projectes amb finançament extern o la compensació de despeses per la participació en seminaris, congressos i jornades.

5. Ingressos finalistes o de caràcter específic

Són ingressos finalistes els que financen un concepte de despeses de manera directa o específica, que afecten projectes. Els efectes econòmics d'aquests ingressos són des del moment que s'acredita l'ingrés; la despesa no es podrà materialitzar fins que l'ingrés estigui efectivament reconegut. La incorporació a pressupost d'aquests ingressos i les modificacions que correspongui en els crèdits de despeses es poden formalitzar directament, sense altre requisit que la justificació de la concessió i, si s'escau, l'autorització de la Intervenció General de la Generalitat.

6. Ingressos financers

Els interessos que s'obtinguin dels fons existents en compte corrent corresponents interessos de comptes corrents i del CashPooling s'aplicaran al concepte corresponent del pressupost d'ingressos.

Art. 48 Finances i dipòsits

Les fiances i els dipòsits que, a favor de l'Agència hagin de constituir els contractistes o altres persones tindran caràcter d'operacions no pressupostàries.

TÍTOL V. TANCAMENT DE L'EXERCICI

Art. 49 Tancament de l'exercici i liquidació del pressupost

A l'exercici econòmic, s'hauran d'imputar tots els ingressos que hagin estat liquidats o que hi corresponguin, i totes les obligacions que s'acreditin com a concretes en el mateix període.

Els expedients d'autorització i disposició de despeses es poden tramitar fins a un termini prudencial per que es puguin realitzar, abans del 31 de desembre, les fases d'autorització, disposició i reconeixement de l'obligació. Els crèdits de despesa que l'últim dia de l'exercici no estiguin afectats al compliment de despeses, quedaran anul·lats sense més excepcions que les que es deriven dels punts anteriors i de la incorporació de romanents.

Al final de l'exercici, el director/a ha de formar la Liquidació del Pressupost juntament amb el Balanç de Situació, el Compte de Pèrdues i Guanys i la Memòria Econòmica, els quals se sotmetran a l'aprovació del Consell de Govern.

Art. 50 Pròrroga del pressupost

Si el dia 1 de gener, per qualsevol motiu, el pressupost de l'exercici no està aprovat pel Parlament de Catalunya, es procedirà amb la pròrroga del pressupost anterior segons el que estableixi el departament competent en matèria econòmica de la Generalitat de Catalunya.

TÍTOL VI. DISPOSICIONS FINALS

Art.51 Auditoria Externa

Segons estableix l'article 71 de la Llei de Finances Públiques, modificada per la Llei 7/2011, del 27 de juliol, es realitzarà anualment una auditoria externa per part de l'empresa adjudicada pel Consell de Govern d'AQU Catalunya dirigida a posar de manifest una opinió tècnica sobre si els comptes anuals i la liquidació de pressupost expressen la imatge real del patrimoni i de la situació financera de l'Agència, de conformitat amb el marc normatiu d'informació financera que resulta d'aplicació i, en particular, amb els principis i criteris comptables en ell continguts.

Art. 52 Vigència de les Bases d'Execució

La vigència d'aquestes bases és la mateixa que la del pressupost inclosa la seva pròrroga.