

**Avaluacions de l'Àrea de Ciències de la Salut:
Avaluació Transversal dels Ensenyaments d'Infermeria**

Introducció

Dins del programa d'avaluació institucional de l'Agència per a la Qualitat del Sistema Universitari a Catalunya es va decidir realitzar l'avaluació transversal dels ensenyaments d'Infermeria de les universitats públiques catalanes. Durant aquest procés han estat avaluades les escoles de la Universitat Autònoma de Barcelona (UAB), la Universitat Rovira i Virgili (URV), la Universitat de Girona (UdG) i la Universitat de Lleida (UdL). Cal dir que l'Escola Universitària d'Infermeria de la UB ja es va avaluar l'any 1995, en el marc del pla pilot d'avaluació de la mateixa universitat.

El procés d'avaluació s'ha dividit en dues tandes dins del programa d'avaluacions de 1999. En la taula següent apareixen les escoles i la tanda en què van ser avaluades. En total s'han avaluat 6 escoles d'Infermeria.

Taula 1. Escoles d'Infermeria avaluades en el programa 1999	
EUI Sant Pau (centre adscrit a la UAB)	1a tanda
EUI Vall d'Hebron (centre adscrit a la UAB)	1a tanda
EUI de la Universitat Rovira i Virgili (URV)	2a tanda
EUI Creu Roja de Terrassa (centre adscrit a la UAB)	1a tanda
EUI de la Universitat de Girona (UdG)	2a tanda
EUI de la Universitat de Lleida (UdL)	2a tanda

Per a aquesta avaluació, l'Agència ha adaptat la guia d'avaluació general –especialment l'apartat dedicat a les pràctiques clíniques– a les necessitats dels ensenyaments d'Infermeria, elaborant una guia específica, la *Guia d'Avaluació dels Ensenyaments d'Infermeria*. Tots els agents implicats en l'avaluació transversal d'Infermeria han valorat la guia de forma satisfactòria. Cal esmentar que les dades referents al professorat es presenten amb un format específic proposat en aquesta guia, a diferència del de la resta de titulacions que recull l'Informe 2000.

El procés d'avaluació interna ha transcorregut de manera satisfactòria i amb normalitat. L'aportació d'evidències en l'autoavaluació, però, ha obligat a enllestir processos de recollida de dades en poc temps. Malgrat això, tots els comitès d'avaluació interns valoren positivament l'experiència i consideren que els permetrà establir mecanismes per continuar el procés d'avaluació.

Tenint en compte el caràcter transversal de l'avaluació, s'ha procurat que un reduït nombre d'experts acadèmics, professionals i metodòlegs, s'encarreguessin de l'avaluació externa. La valoració de l'actuació dels comitès externs ha estat positiva, tot i que s'han produït endarreriments en el lliurament dels informes externs, especialment el de l'Escola Universitària d'Infermeria de Creu Roja de Terrassa que ha estat lliurat el mes de gener de 2001.

La programació temporal de cadascuna de les activitats d'avaluació, que ha tingut un bon funcionament, el suport rebut per part de les universitats i els mateixos centres, així com l'existència de materials específics d'avaluació, aportats per l'Agència, han fet que el procés hagi estat prou àgil. Tot i que, en alguns casos, hauria estat convenient espaiar més les diferents avaluacions externes.

L'avaluació s'ha desenvolupat en un clima de cooperació entre els comitès interns i externs, que han coincidit força a l'hora d'assenyalar els punts forts i febles de les escoles avaluades.

Context institucional

L'ensenyament d'Infermeria ha estat incorporat recentment al context de la universitat. El 1977 (Ordre de 31 d'octubre de 1977; BOE del 26 de novembre de 1977) és l'any en què aquests estudis passen a ser universitaris i a gaudir d'una identitat i un espai propis.

Fins aquell any, els centres que impartien els ensenyaments d'Infermeria, aleshores denominats Estudis d'Ajudant Tècnic Sanitari, estaven vinculats administrativament a la Seguretat Social, les Diputacions provincials o la Creu Roja i acadèmicament a les Facultats de Medicina.

L'any 1997 els ensenyaments d'Infermeria s'integren plenament a la universitat i apareixen les escoles universitàries d'Infermeria. Alguns d'aquests centres passen a dependre plenament d'una universitat –Escola Universitària d'Infermeria Pròpia–, mentre que d'altres s'hi vinculen com a centre adscrit –Escola Universitària d'Infermeria Adscrita–, amb una dependència compartida entre la universitat i una altra institució. Aquest segon grup s'ha anat reduint donat que, a poc a poc, les universitats han anat integrant les escoles adscrites per fer-les pròpies.

A les universitats catalanes que imparteixen els estudis d'Infermeria, s'hi troben les dues modalitats de centre. Així, la Universitat Autònoma de Barcelona no té cap Escola d'Infermeria integrada plenament i tant l'Escola de Sant Pau com la del Vall d'Hebron i Creu Roja són centres adscrits a la UAB. Tot i que els estudis d'Infermeria a Lleida es remunten als anys 50, no és fins el 1991 que s'incorporen a la UdL, quan la Llei 34/1991 de desembre va aprovar la creació d'aquesta universitat. La Universitat Rovira i Virgili també integrà l'Escola d'Infermeria l'any 1991 i la Universitat de Girona ho va fer l'any 1994.

Aquesta recent incorporació a la universitat i el fet que aquests estudis siguin de cicle únic i s'imparteixin en escoles universitàries poden ser els principals motius pels quals algunes de les escoles manifesten tenir una percepció negativa respecte del seu reconeixement en el si de la universitat.

Accés a les titulacions

Els estudis d'Infermeria són, actualment, uns dels que tenen major demanda. Possiblement aquest fet estigui relacionat amb les característiques de la titulació (universitària i de cicle curt) i amb les possibilitats que permeten d'incorporació ràpida al món laboral.

Com es pot constatar a la Taula 3, l'oferta de places a les escoles d'Infermeria de les universitats catalanes és àmplia i està repartida de manera desigual entre els diferents centres: l'oferta oscil·la entre les 60 places de la UdL i les 150 de la UAB, només a l'Escola de Creu Roja.

Taula 2. Notes de tall. Evolució 1994/99

Titulació	Via PAAU					Via FP				
	1994/95	1995/96	1996/97	1997/98	1998/99	1994/95	1995/96	1996/97	1997/98	1998/99
EUI-SP	6.10	6.05	6.20	6.16	6.14	7.80	7.50	7.75	8.05	8.02
EUI-VH	6.41	6.37	6.50	6.57	6.54	8.28	8.28	8.38	8.62	8.75
EUI-CR	5.6	5.81	5.87	5.87	5.65	7.16	7.41	7.55	7.58	7.65
EUI-URV	5.95	6.05	6.25	6.28	6.28	7.5	7.35	7.74	8	8.08
EUI-UdG	5.97	6.13	6.23	6.25	6.25	7.44	7.64	7.8	8.04	8.1
EUI-UdL	6	6.02	6.2	6.33	6.42	7.33	7.74	7.79	8	7,76

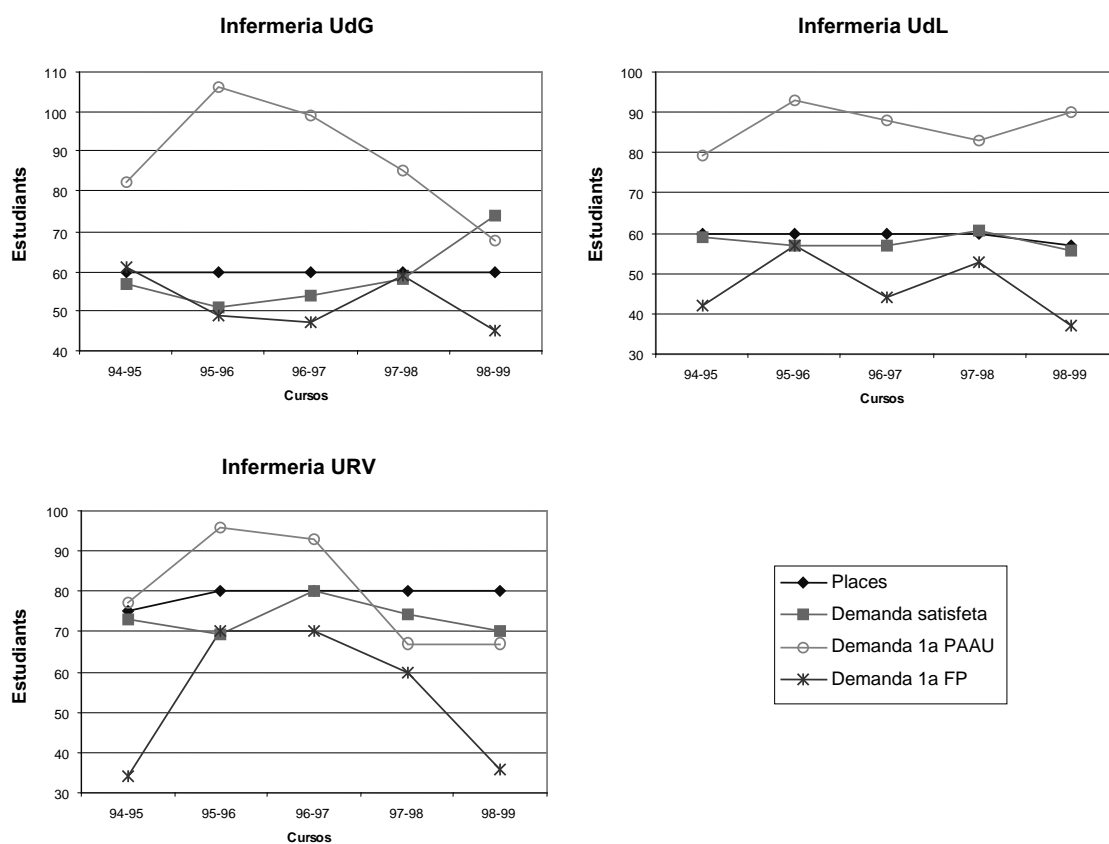
Es constata que les escoles de titularitat pública tenen una raó demanda/oferta més elevada que la resta d'escoles.

Taula 3. Demanda d'accés a la titulació. Curs 1998/99

Titulació	Places ofertes	Demanda global 1a opció	Ratio demanda/oferta	Demanda 1a opció		Demanda satisfeta global
				PAAU	FP	
EUI-SP	80	67	0.8	44	23	79
EUI-VH	100	238	2.4	145	93	107
EUI-CR	150	141	0.9	86	55	151
EUI-URV	80	127	1.6	67	60	74
EUI-UdG	80	150	1.9	85	59	59
EUI-UdL	60	133	2.3	94	39	67

Places ofertes a Catalunya: 1.362

Demanda en 1a opció a Catalunya: Nd



Taula 4. Distribució dels alumnes de 1r curs per notes i vies d'accés

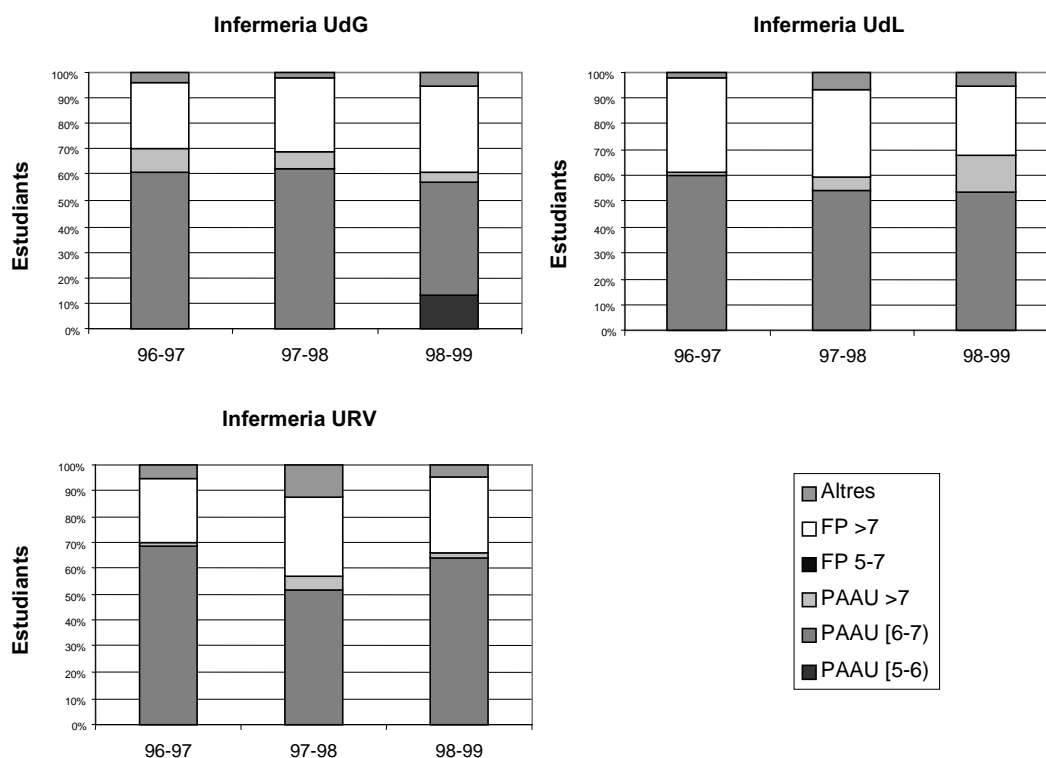
Titulació	Via d'accés PAAU								
	Curs 1996/97			Curs 1997/98			Curs 1998/99		
	[5-6]	[6-7]	>7	[5-6]	[6-7]	>7	[5-6]	[6-7]	>7
EUI-SP	0	67.5	1.3	12.5	55	1.3	8,9	57	1.3
EUI-VH	0	47	12	0	47.1	13.7	0	52.3	15.9
EUI-CR	57.2	13.2	1.3	56.6	14.5	1.3	44,6	10.7	1.7
EUI-URV	0	68.8	1.3	0	51.4	5.4	0	64.3	1.4
EUI-UdG	0	61.1	9.3	0	62.1	6.9	13,5	43.2	4,1
EUI-UdL	0	59.6	1.8	0	54.1	4.9	0	53.6	14.3

Titulació	Via d'accés FP								
	Curs 1996/97			Curs 1997/98			Curs 1998/99		
	[5-6]	[6-7]	>7	[5-6]	[6-7]	>7	[5-6]	[6-7]	>7
EUI-SP	0	0	27.5	0	0	26.2	0	0	28,8
EUI-VH	0	0	30.5	0	0	31.37	0	0	26.17
EUI-CR	0	20.8	2.5	1.3	21.1	2	2.5	31.4	6.6
EUI-URV	0	0	25	0	0	31.1	0	0	30
EUI-UdG	0	0	25.9	0	0	29.3	0	0	33.8
EUI-UdL	0	0	36.8	0	0	34.4	0	0	26.8

Totes les dades s'ofereixen en percentatge.

La suma de la distribució d'alumnes d'accés via PAAU i FP per cada curs i universitat ha de sumar 100%, quan no és així, la diferència fins el 100% correspon als alumnes que han accedit a la titulació per altres vies diferents de PAAU i FP.

Les dades amb nd no estan disponibles a la Base de Dades del Departament d'Universitats, Recerca i Societat de la Informació.



Escola Universitària d'Infermeria Universitat de Lleida (EUI, UdL)

Introducció

L'Escola d'Infermeria de Lleida és un centre propi de la UdL. Els estudis d'Infermeria a Lleida es van iniciar els anys 50, impulsats per la Diputació de Lleida. En esdevenir estudis universitaris, l'Escola d'Ajudants Tècnics Sanitaris de la Diputació de Lleida, que depenia de la Facultat de Medicina de la Universitat de Barcelona, tanca les seves portes l'any 1980 i en el curs 1984/85 reprèn l'activitat com a Escola adscrita a la Universitat de Barcelona. Finalment, l'any 1991, amb la creació de la Universitat de Lleida, l'Escola queda integrada a la UdL com a Escola Universitària d'Infermeria de la Universitat de Lleida.

Fites i objectius

Tal i com fa constar l'autoinforme, els objectius de la titulació defineixen un perfil generalista de l'infermer/a i assolixen el màxim nivell d'especificació en les assignatures que conformen el pla. A més a més d'aquests objectius, l'informe intern constata que, tant el centre com el departament, tenen definides línies d'actuació relacionades amb infraestructures, recursos humans i materials, polítiques de qualitat de l'ensenyament i serveis, i l'atenció dels alumnes.

Programa de formació

El pla d'estudis vigent és el que recull el BOE número 190, de 10 d'agost de 1995. Aquest pla d'estudis consta d'un total de 231 crèdits que s'equiparen a 4.347,5 hores amb l'aplicació de les equivalències. La distribució dels crèdits entre càrrega teòrica i càrrega pràctica i l'equivalència aplicada en cadascun dels casos permet aconseguir que el 62.8% de les hores reals tinguin un caràcter pràctic (un total de 91 crèdits clínics en equivalència 30 hores/crèdit més 14.5 crèdits pràctics de seminari amb equivalència 25 hores/crèdit) i el 37.2% teòric (125.5 crèdits amb equivalència 10 hores/crèdit).

Taula 25. El programa de formació

	EUI, UdL
Publicació en el BOE	10.08.95
Anys de durada	3
Pla d'estudis	
Crèdits troncal i obligatoris	187
<i>Teoria</i>	96
<i>Pràctica</i>	91
Crèdits optatius	21
Crèdits de lliure elecció	23
<i>Total</i>	231
Altres dades	
Grau mínim practicitat	48.6%
Nombre d'assignatures optatives ofertes	23
% d'optatives al pla d'estudis	9%
Oferta de crèdits optatius propis	Nd
Relació d'optativitat	3.95
Altres dades	
Projecte final de carrera/ <i>Pràcticum</i>	No
Pràctiques en empreses	Sí

Desenvolupament de l'ensenyament

L'organització de l'ensenyament és responsabilitat de l'equip de direcció del centre i el seguiment es fa mitjançant la Comissió d'Estudis. El període lectiu està ajustat al calendari que marca la Universitat de Lleida. De manera semblant a la resta dels centres que imparteixen Infermeria, la planificació horària es fa concentrant durant les primeres hores del matí les matèries troncales i obligatòries. Igualment, la docència teòrica es concentra en el primer semestre de cada curs per tal de deixar lliure d'aquest tipus de càrrega el període de les pràctiques clíniques. Això permet que l'estudiant pugui incorporar a la pràctica el que ha après a la teoria.

Pel que fa a l'atenció tutorial, l'Escola estableix un horari de tutories, tot i que la Universitat de Lleida no disposa de cap normativa al respecte. En aquest cas també l'atenció a l'estudiant es fa dins i fora de l'horari de tutoria establert.

La metodologia docent més utilitzada és la classe magistral en les matèries teòriques, que es complementa amb mètodes audiovisuals i la realització de treballs. Per a les matèries pràctiques s'utilitza la simulació. L'autoinforme suggereix que s'incorporin altres mètodes docents.

Ni a l'autoinforme ni a l'informe extern apareix cap referència al tipus d'avaluació utilitzat pel professorat de l'Escola; el que sí consta és el respecte a la Normativa d'Avaluació i Qualificació dels Estudiants de la Universitat de Lleida.

Taula 26. Distribució d'alumnes a les titulacions. Curs 1997/98

	EUI, UdL
<i>Mitjana d'alumnes per grup de 1r curs</i>	
Teoria	74
Pràctica	20
<i>Mitjana d'alumnes de nou ingrés de 1r curs</i>	
Teoria	64
Pràctica	18
<i>Mitjana d'alumnes per grup 1r cicle</i>	
Teoria	69
Pràctica	13
Alumnes totals	217
Alumnes equivalents a temps complet	211

Taula 27. Resultats acadèmics. Curs 1997/98

	EUI, UdL
<i>Taxa d'èxit 1r curs</i>	
1a convocatòria	87%
2a convocatòria	91%
<i>Taxa d'èxit 1r cicle</i>	
1a convocatòria	87%
2a convocatòria	88%
<i>Rendiment acadèmic</i>	
1r curs	85%
1r cicle	89%
Mitjana del nombre de titulats (1996/99)	62
Taxa de graduació ⁽¹⁾	1.16

(1) Inclou alumnes de pla nou i pla vell.

Les taxes d'èxit i de rendiment demostren que els resultats acadèmics són bons, especialment en les segones convocatòries.

Professorat

La plantilla de professorat del centre està constituïda per 51 professors i professores dels quals:

- 14 són titulars d'escola.
- 1 és catedràtic d'escola.
- 28 són associats a temps parcial.
- 8 són associats a temps complet.

La titulació i les característiques d'aquest professorat són:

- 45 professors i professores són diplomats en infermeria, dels quals 14 són titulars i 31 són associats. En el grup de titulars, 3 tenen titulació de segon grau en altres disciplines.
- 6 professors i professores són titulats d'altres disciplines.
- L'interval d'edat on se situen el major nombre dels professors titulars i associats és el de 36 a 45 anys.
- Pel que fa a l'experiència docent, el major nombre de professors titulars acrediten una experiència superior a 10 anys. Entre el professorat associat de 6 hores, el nivell d'experiència és similar. En canvi, entre el professorat associat de 3 hores, l'experiència docent acreditada és, en la majoria dels casos, inferior a 10 anys.
- Pel que fa a l'experiència professional, els titulars majoritàriament acrediten una experiència de més de 10 anys, circumstància que es repeteix entre el professorat associat tant de 3 hores com de 6.

Taula 28. Dedicació docent del professorat. Curs 1997/98

	EUI, UdL		
	Crèdits teòrics	Crèdits pràctics	Crèdits <i>Pràcticum</i>
Professorat titular	59.4%	69.2%	46.5%
Professorat associat	40.6%	30.8%	53.5%

El professorat està ben considerat per l'alumnat.

La docència de les matèries teòriques està repartida entre els professors titulars i els associats de 6 hores. De les classes pràctiques, se n'ocupen els professors associats de 3 hores.

Instal·lacions

Les instal·lacions són descrites pel comitè extern com a “noves, àmplies, adequades i funcionals”. Es valora molt positivament el fet de compartir recursos amb la Facultat de Medicina.

Relacions externes

Pel que fa a les relacions externes, cal destacar que el professorat manté relacions amb la comunitat de Lleida i amb altres grups de professors universitaris mitjançant els treballs de recerca i el disseny de programes de promoció de la salut. A més a més, es mantenen relacions a nivell nacional, amb altres centres de l'Estat, i a nivell internacional, amb l'intercanvi tant de professors com d'estudiants.