

Introducció

L'ensenyament de Medicina a Catalunya s'imparteix a quatre universitats: la UB, la UAB, la UdL i la URV. Durant el programa d'avaluacions 2000 de l'Agència per a la Qualitat del Sistema Universitari a Catalunya s'han avaluat de forma transversal aquestes quatre titulacions.

Per desenvolupar aquest procés, una comissió de treball formada per tècnics de l'Agència i representants de les facultats de Medicina va adequar la metodologia d'avaluació als ensenyaments de Medicina.

Per a l'avaluació es van constituir comitès interns formats per representants dels òrgans directius de les facultats, professors, estudiants i personal d'administració i serveis. D'altra banda, els comitès d'avaluació externa han estat formats tant per experts acadèmics de diverses universitats europees com per professionals de la medicina de Catalunya. En els comitès externs també hi han participat dos experts en avaluació, l'un dels Països Baixos i l'altre de Catalunya.

El desenvolupament de l'avaluació s'ha dut a terme segons els criteris establerts per l'Agència. En el cas de la UAB, cal dir que l'informe elaborat pel comitè intern no ha tingut el consens necessari dins la pròpia Facultat de Medicina. Així mateix les conclusions d'aquest informe tampoc han estat acceptades de manera majoritària pel membres de la mateixa comunitat universitària. Aquest aspecte va quedar palès durant la fase d'avaluació externa, i és per això que el comitè extern recomana una nova avaluació de l'ensenyament d'aquí a dos anys.

Cal dir que les facultats de Medicina són centres d'una gran complexitat, pel fet de disposar d'unitats docents hospitalàries amb la plantilla corresponent de professorat vinculat, i això ha dificultat en general el procés d'avaluació.

Context institucional

L'ensenyament reglat de la Medicina a Catalunya data de l'any 1300, amb la creació de l'Estudi General de Lleida. A Barcelona, els estudis s'inicien el 1401, quasi cinquanta anys abans de la creació de la Universitat de Barcelona.

La Facultat de Medicina de Barcelona data de mitjan segle XIX. Durant els anys trenta es constitueix la Universitat Autònoma de Catalunya, que incorpora professorat de gran prestigi mèdic i implanta un pla d'estudis modern.

A partir de l'any 1968 s'obren grans hospitals i es crea la nova Universitat Autònoma de Barcelona i, amb ella, la segona facultat de Medicina de Catalunya. Finalment, el 1977 es creen les facultats de Medicina de Lleida i Reus, com a extensions de la UB. Posteriorment, aquestes facultats esdevenen centres propis de la UdL i la URV, respectivament.

D'altra banda, la xarxa hospitalària que dona suport a les titulacions avaluades ha estat molt ben valorada en el procés d'avaluació. Cal destacar la xarxa de la UAB amb quatre unitats docents hospitalàries: Sant Pau, Vall d'Hebron, Mar i Germans Trias. La UB també té tres unitats docents molt importants, l'una a l'Hospital Clínic, l'altra al de Bellvitge i una tercera a l'Hospital de Sant Joan de Déu. A la UdL la unitat docent es troba situada a l'Hospital Arnau de Vilanova, i la URV en té dues, una a l'Hospital Sant Joan de Reus i una altra al Joan XXIII de Tarragona. Aquests hospitals, tot i tenir unes dimensions més reduïdes que els de Barcelona, també s'han valorat com a molt adequats per a la docència.

Juntament amb les unitats docents, les facultats subscriuen acords amb una gran quantitat de centres de la xarxa hospitalària catalana. Darrerament, s'han incorporat a aquesta xarxa centres d'assistència primària, cosa que ha representat un benefici important en la millora formativa dels estudiants.

També cal subratllar que l'existència del sistema MIR té un impacte substancial sobre la formació de pregrau, tant en l'establiment dels programes de formació com dels mètodes d'aprenentatge i d'avaluació seguits. En aquest sentit, el sistema actual fa prevaler els coneixements davant de les habilitats i les actituds, les classes magistrals basades en apunts davant de l'estudi per casos o l'autoaprenentatge tutelat, i l'ús de proves objectives (tipus test) davant de l'avaluació continuada o altres mètodes.

Taula 1. Dades generals dels estudis de Medicina per a cada universitat. Curs 1999-2000

Alumnes de l'ensenyament a tot Catalunya	4.231			
	UB	UAB	UdL	URV
Alumnes de l'ensenyament	1.349	1.759	541	582
Alumnes totals matriculats a la universitat	57.777	32.671	9.531	11.737
Alumnes de cicle llarg a la universitat	41.388	26.101	3.214	5.899
Percentatge d'alumnes de la titulació respecte dels alumnes totals	2,3%	5,4%	5,7%	5%
Percentatge d'alumnes de la titulació respecte dels alumnes totals de cicle llarg	3,2%	6,7%	16,8%	9,9%
Percentatge d'alumnes respecte del total d'alumnes de la titulació a Catalunya	32%	41,6%	12,8%	13,8%

L'accés a l'estudi

La facultat amb més oferta de places és la de la UAB amb 270, seguida de la UB amb 224, mentre que la URV i la UdL n'ofereixen prop de 100. Les dades del curs 1999-2000 mostren que a Catalunya la demanda és el doble de l'oferta de places. La facultat amb més demanda és la de la UB, que triplica l'oferta de places.

Els estudiants que accedeixen a les titulacions de Medicina tenen notes de selectivitat elevades i una motivació alta per l'estudi. Com es pot veure a les dades de la taula 2, les notes de tall han tingut una tendència creixent, encara que és possible que la incipient davallada demogràfica freni aquesta tendència. A totes les facultats els estudiants tenen notes d'accés superiors a 7; el fet que hi hagi algun estudiant amb una nota inferior sembla indicar que ha accedit al centre durant el procés de reassignació de places.

Una altra dada significativa és el percentatge d'estudiants que es matriculen al centre i que l'han triat com a primera opció a les PAU. Així, el curs 2000-2001 aquesta mena d'estudiants representa el 100% de la matrícula a la UB, cap al 75% a la UAB i a la URV i el 50% aproximadament a la UdL. Els últims tres cursos aquests valors s'han mantingut força constants a tots els centres, llevat de la URV on s'ha passat del 54% el curs 1997-1998 al 74% el 2000-2001.

El marc d'accés actual permet que alumnes que volen estudiar a l'àrea de Barcelona i no tenen prou nota per accedir-hi es matriculin a Lleida o a Reus i després demanin el trasllat. Això afecta les universitats de fora de Barcelona, atès que fan una planificació i un esforç docent pensant en un volum d'accés determinat que després no és el que tindran.

Un fet rellevant dels darrers anys ha estat la important feminització dels estudis de Medicina, ja que les dones representen actualment prop del 70% dels estudiants de nou accés.

Pel que fa a la relació entre accés i ocupació, cal dir que la situació actual no permet als llicenciats exercir immediatament la seva professió en l'àmbit públic sanitari, principal destí professional dels graduats. És, doncs, el Ministerio de Sanidad y Consumo qui regula l'accés a la funció mèdica en l'àmbit públic mitjançant les proves selectives del MIR. En el passat, el fort desajust entre accés a les facultats i nombre de places MIR ha creat una bossa important de desocupats i és per això que les facultats han limitat la seva oferta de places.

El comitè extern d'avaluació ha subratllat la necessitat de planificar l'accés a l'ensenyament de Medicina amb un horitzó temporal llarg, que tinguin en compte, entre altres factors, el temps necessari per formar metges, les necessitats socials i la incorporació elevada de la dona en la tasca professional mèdica. Cal tenir present que els alumnes que accedeixin als estudis l'any 2002 no podran començar a exercir com a metges MIR fins el 2009 aproximadament i com a especialistes fins el 2011-2012, en els casos més favorables. I en l'horitzó del 2012 les necessitats assistencials de la societat catalana segurament seran força diferents de les d'ara. D'altra banda, no s'ha d'oblidar l'escassetat de metges en alguns països europeus del nostre entorn.

Taula 2. Demanda d'accés a la titulació. Curs 1999-2000

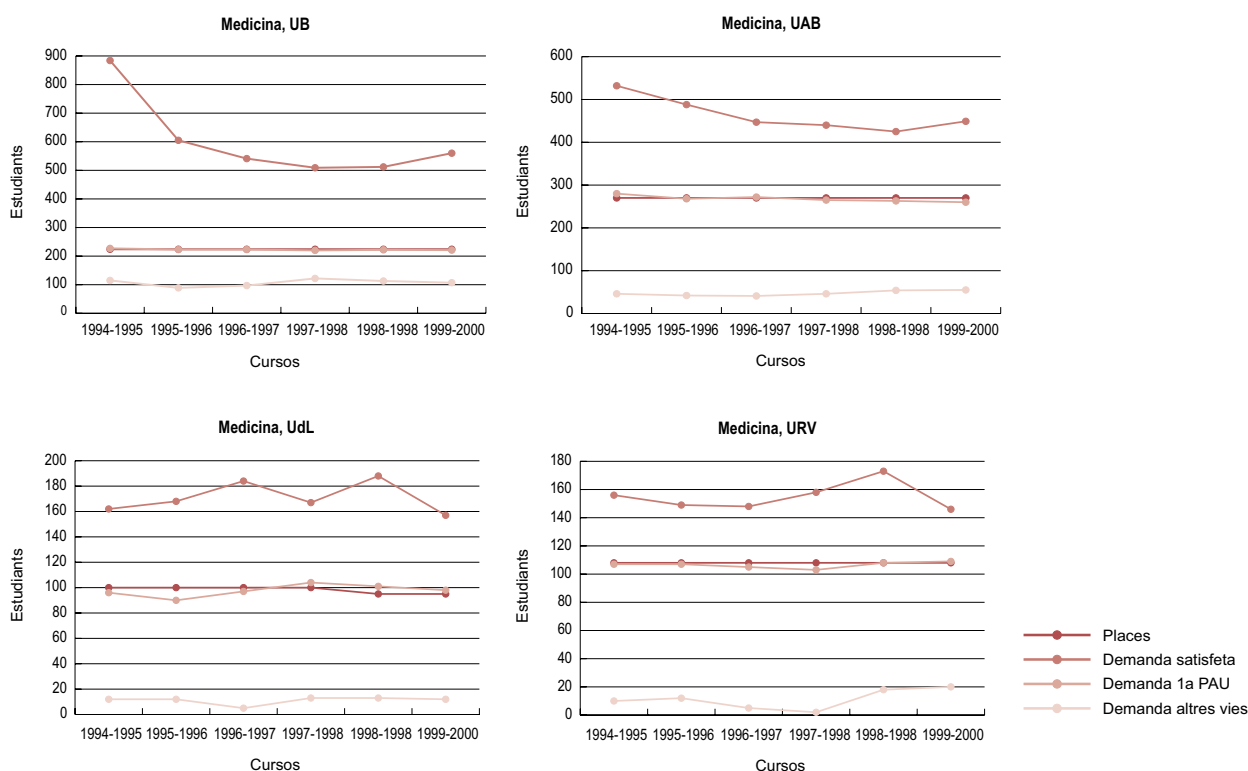
Titulació	Places ofertes*	Demanda global	Ratio demanda / oferta	Demanda 1a opció		Demanda satisfeta global
				PAU	Altres	
Medicina, UB	224	667	3	560	107	221
Medicina, UAB	270	504	1,9	449	55	260
Medicina, UdL	95	169	1,8	157	12	98
Medicina, URV	108	166	1,5	146	20	109

* Places ofertes a Catalunya: 697
 Demanda en 1a opció a Catalunya: 1.506

Taula 3. Notes de tall. Evolució 1995-2000

Titulació	Via d'accés PAU					NTE.*
	1995-1996	1996-1997	1997-1998	1998-1999	1999-2000	
Medicina, UB	7,17	7,39	7,59	7,58	7,72	8,19
Medicina, UAB	6,85	7,01	7,14	7,16	7,29	7,64
Medicina, UdL	6,56	6,71	6,81	6,89	7,00	6,67
Medicina, URV	6,66	6,78	6,91	7,06	7,09	7,10

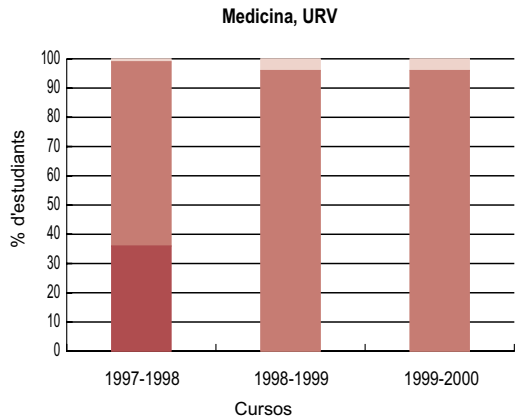
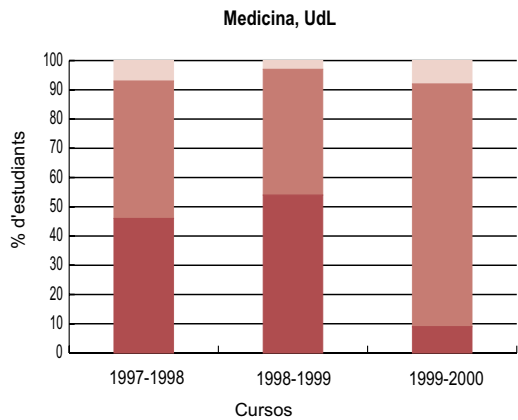
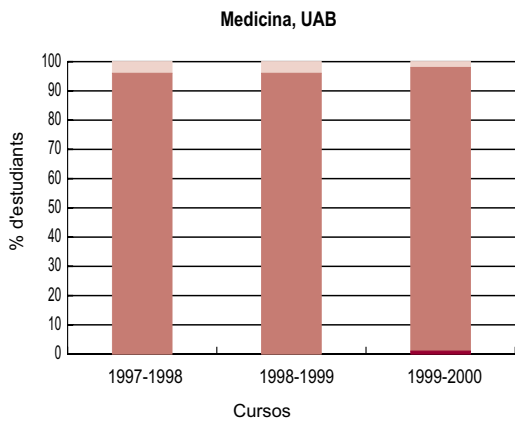
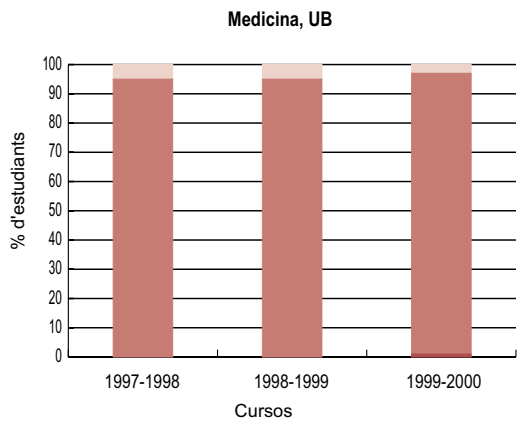
*Nte.: Nota de tall equivalent del curs 1999-2000



Taula 4. Distribució dels alumnes de 1r curs per notes i vies d'accés

Titulació	Via d'accés PAU								
	Curs 1997-1998			Curs 1998-1999			Curs 1999-2000		
	[5-6]	[6-7]	>7	[5-6]	[6-7]	>7	[5-6]	[6-7]	>7
Medicina, UB	0%	0%	95%	0%	0%	95%	0%	1%	96%
Medicina, UAB	0%	0%	96%	0%	0%	96%	1%	0%	97%
Medicina, UdL	0%	46%	47%	0%	54%	43%	0%	9%	83%
Medicina, URV	0%	36%	63%	0%	0%	96%	0%	0%	96%

La suma de la distribució d'alumnes d'accés via PAU per a cada curs ha de donar el 100%. Si això no passa, la diferència fins el 100% correspon als alumnes que han accedit a la titulació per altres vies.



Altres
 FP>7
 PAU>7
 PAU [6-7]
 PAU [5-6]

Càlcul d'indicadors de l'avaluació de Medicina a la UAB

Taula 17. El programa de formació

Medicina, UAB	
Publicació al BOE	9.2.2000
Anys de durada	6
Pla d'estudis	
Crèdits troncal i obligatoris	455,5
Teoria	200,5
Pràctica	255
Crèdits optatius	4,5
Crèdits de lliure elecció	51
Total	511
Garu mínim de practicitat obligatòria	56%
Nombre d'assignatures optatives ofertes	33
Oferta de crèdits optatius propis	155
Percentatge de crèdits optatius al pla d'estudis	1
Relació d'optativitat	34,4
Projecte final de carrera / Pràcticum	No
Pràctiques en empreses	No

Taula 18. Distribució dels alumnes a la titulació. Curs 1999-2000

Medicina, UAB	
Mitjana d'alumnes per grup de 1r curs	
Teoria	101
Pràctica	38
Mitjana d'alumnes de nou ingrés de 1r curs	
Teoria	82
Pràctica	30
Mitjana d'alumnes per grup de 1r cicle	
Teoria	90
Pràctica	39
Mitjana d'alumnes per grup de 2n cicle	
Teoria	79
Pràctica	7
Alumnes totals	1.749
Alumnes equivalents a temps complet	1.790

Taula 19. Resultats acadèmics. Curs 1999-2000

Medicina, UAB	
Taxa d'èxit 1r curs	
1a convocatòria	67%
2a convocatòria	55%
Taxa d'èxit 1r cicle	
1a convocatòria	82%
2a convocatòria	62%
Taxa d'èxit 2n cicle	
1a convocatòria	89%
2a convocatòria	82%
Rendiment acadèmic	
1r curs	69%
1r cicle	80%
2n cicle	89%
Mitjana del nombre de titulats (1996-1997, 1998-1999)	333
Taxa de graduació (dels tres darrers anys)	1,26*

*Aquesta taxa de graduació pot estar influenciada pel trasllat d'estudiants des d'altres Facultats.

Taula 20. Dedicació docent del professorat. Curs 1999-2000

Medicina, UAB	
Professorat ordinari	54,8%
Catadràtics d'universitat	15,2%
Titulars d'universitat	39,6%
Associats	38,7%
Altres	6,5%