

Introducció

L'avaluació transversal de les titulacions d'Història està inclosa en el marc del programa d'avaluacions 2000 de l'Agència per a la Qualitat del Sistema Universitari a Catalunya. Inicialment estava planificat avaluar l'ensenyament a les cinc universitats que l'imparteixen (UB, UAB, URV, UdL i UdG), però, finalment, per raons de calendari, en aquest informe només es publiquen els resultats de l'avaluació de la UAB i la UdG. Els resultats de les avaluacions d'Història a les altres universitats s'editaran en un proper informe.

L'avaluació interna va començar amb la constitució dels comitès respectius i va acabar amb el lliurament dels autoinformes, el mes de maig de 2001. En els comitès interns hi havia una adequada representació de professors, alumnes i personal d'administració i serveis.

Per a l'avaluació externa es van nomenar dos comitès d'avaluació, que van visitar ambdues titulacions durant els mesos de maig (UdG) i juny (UAB) de 2001 i que van lliurar els informes externs respectius el mes de juliol de 2001. En els comitès externs han participat professors d'altres universitats, professionals de la història en actiu i un expert en processos d'avaluació, que ha estat en tots dos comitès.

El procés d'avaluació s'ha desenvolupat de manera satisfactòria i en un clima de col·laboració entre ambdós comitès a les dues titulacions avaluades.

L'informe transversal té una primera part conjunta per a tots dos ensenyaments, que comprèn l'anàlisi del context institucional i de l'accés als estudis. A la segona part s'analitzen la resta dels apartats de l'avaluació per a cadascun dels ensenyaments.

Context institucional

A la UAB l'ensenyament s'imparteix a la Facultat de Filosofia i Lletres del campus de Bellaterra. En aquest centre també s'imparteixen les llicenciatures de Filologia anglesa, Filologia catalana, Filologia clàssica, Filologia francesa, Filologia hispànica, Filosofia, Geografia, Història de l'Art, Humanitats, Antropologia social i cultural, Història i Ciència de la Música, i Teoria de la Literatura i Literatura comparada. L'ensenyament d'Història és present des de la fundació de la UAB, l'any 1968, té uns 1.200 alumnes i anualment es graduen una mitjana de 135 llicenciats.

L'ensenyament gaudeix d'un prestigi reconegut en el panorama universitari català i estatal. En aquest sentit, el comitè extern destaca la rellevància social i acadèmica del professorat, amb presència en nombroses institucions culturals del país (museus, fundacions, etc.). En canvi, la posició estratègica de l'ensenyament en el conjunt de la UAB és limitada, com ho demostra l'escassa presència de professors en els òrgans de govern de la Universitat.

D'altra banda, el pla d'estudis de 1983 va provocar una fragmentació departamental que ha comportat una certa descompensació entre les àrees de coneixement, així com una desconexió de les activitats conjuntes.

Les relacions amb l'entorn socioeconòmic són poc intenses, si bé la Facultat de Lletres ha posat en marxa, per al curs 2001-2002, la "Menció en Història", una oferta acadèmica adreçada a alumnes d'altres ensenyaments de la UAB i universitaris en general que ofereix la possibilitat de cursar uns itineraris curriculars complementaris.

Taula 1. Dades generals. Curs 1999-2000

	Història, UAB	Història, UdG
Alumnes de l'ensenyament	1.223	375
Alumnes de l'ensenyament a tot Catalunya	4.811	4.811
Alumnes totals matriculats a la universitat	33.273	11.433
Alumnes de cicle llarg a la universitat	26.507	5.644
Percentatge d'alumnes a la titulació respecte dels alumnes totals de la universitat	3,67%	3,27%
Percentatge d'alumnes de la titulació respecte dels alumnes totals de cicle llarg de la universitat	4,6%	7%
Percentatge d'alumnes respecte del total d'alumnes de la titulació a Catalunya	25%	8%

A la UdG l'ensenyament s'imparteix a la Facultat de Filosofia i Lletres, situada al campus del Barri Vell. En aquest centre s'imparteixen també les llicenciatures de Geografia, Història de l'Art, Filologia Catalana, Filologia Hispànica, Filosofia i Filologia Romànica. L'ensenyament d'Història a la ciutat de Girona té una llarga tradició i va representar un dels elements sobre els quals es vertebrà, l'any 1991, la creació de la UdG. Actualment té uns 375 alumnes i anualment es graduen una mitjana de 30 llicenciats. Des del 1998, el nou pla d'estudis fixa els anys de durada de la carrera en cinc.

L'estudi d'Història és, juntament amb el de Filologia Catalana, el més antic de la Facultat de Lletres i el primer que va impartir el segon cicle. La percepció que els professors en tenen és que la seva presència institucional ha anat en declivi, però el comitè extern considera que la titulació té una posició favorable i, a més, valora com a punt fort el desenvolupament d'elements estratègics com ara els instituts i les càtedres dedicats a la recerca, i també el fons documental extraordinàriament ric de Girona.

Pel que fa a la inserció professional dels llicenciats, cal esmentar l'esforç fet per la UdG en la realització d'un estudi que li permet presentar dades concretes sobre aquest aspecte. D'una anàlisi inicial, se'n deriva que aquestes dades no s'allunyen gaire de les que recullen altres estudis fets en àmbits similars. Tot això permetrà que, en el futur, aquestes dades es puguin contrastar amb les elaborades per l'Agència, la qual cosa afavorirà l'aprofundiment en els plantejaments de qualitat basats en la gestió d'aquesta informació en el context institucional de la UdG i en el marc territorial català.

La UAB disposa d'un observatori, d'abast institucional, amb responsabilitats en tasques relacionades amb la inserció laboral, però el comitè extern desconeix si, en el context de l'autoinforme d'Història, se n'han fet servir els estudis. El comitè extern recomana que en el futur els treballs realitzats per l'Observatori s'incorporin en l'avaluació de les titulacions.

L'accés a l'estudi

La principal via d'accés als estudis d'Història de la UAB són les PAU (més del 95% dels nous alumnes). La mitjana de dones que cursen l'ensenyament és del 50%. La nota de tall es troba a la ratlla del 5,5 i, globalment, la qualificació mitjana d'accés dels alumnes és baixa. El percentatge d'alumnes admesos en primera opció ha passat del 45%, el curs 1993-1994, al 81%, el curs 1998-1999. El comitè intern considera que aquesta tendència és positiva, ja que això vol dir que els alumnes se senten més identificats amb els estudis des del principi. D'altra banda, aquesta tendència sembla que augmentarà, si tenim en compte el nou escenari de la demanda.

Fins ara la titulació d'Història de la UAB no havia dut a terme cap acció per captar alumnes. Ara bé, el comitè intern és conscient que la caiguda demogràfica, combinada amb la posició relativa adversa de les humanitats, planteja la necessitat d'emprendre accions proactives de captació, com ara jornades de portes obertes, polítiques específiques, etc. Aquesta opinió és compartida pel comitè extern.

D'altra banda, el comitè intern destaca el nivell formatiu desigual amb què els alumnes de batxillerat accedeixen a la titulació i ressalta que els coneixements de cultura general i d'història són insuficients.

A la UdG la principal via d'accés a Història també són les PAU (70-80%), però cal tenir en compte l'ingrés, minoritari, dels alumnes majors de 25 anys. El percentatge de dones en aquest ensenyament, en el curs 1999-2000, és del 43,2%. Els alumnes que tenen notes d'accés més altes són els que han triat la carrera en primera opció. Però la majoria d'estudiants que es matriculen a la titulació l'han escollida en primera opció, tenen notes d'accés baixes i una gran vocació. El comi-

tè extern suggereix emprendre accions de millora de la imatge de la titulació per fer-la més atractiva als alumnes de secundària.

El comitè extern valora positivament les polítiques de captació iniciades per la UdG, com ara les visites a centres de secundària, les jornades de portes obertes, les sessions informatives per a estudiants de batxillerat, etc. Ara bé, la davallada del nombre d'alumnes dels últims anys ha representat una reducció del nombre de matrícules, cosa que, malgrat tot, el comitè intern no considera preocupant.

Taula 2. Demanda d'accés a la titulació. Curs 1999-2000

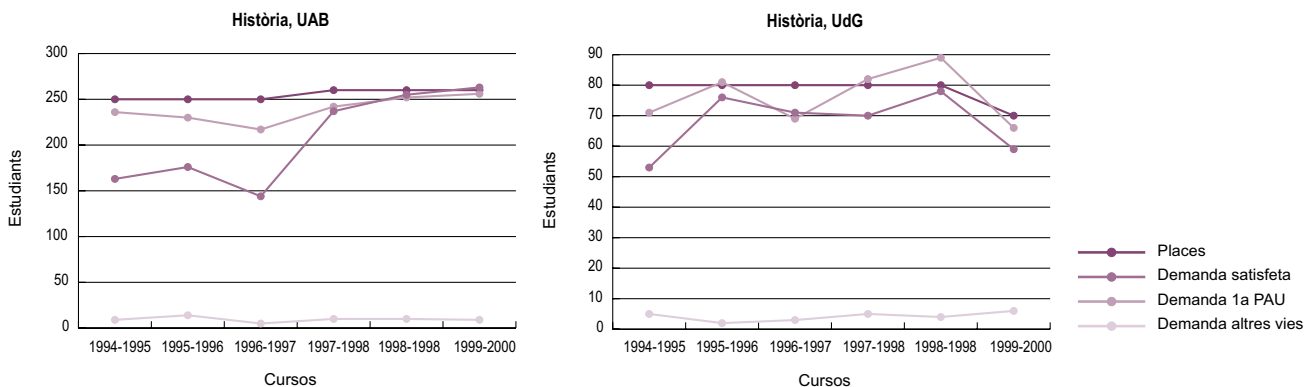
Titulació	Places ofertes*	Demanda global	Ràtio demanda / oferta	Demanda 1a opció		Demanda satisfeta global
				PAU	Altres	
Història, UAB	260	272	1,04	263	9	256
Història, UdG	70	65	0,93	59	6	66

* Places ofertes a Catalunya: 1.106
 Demanda en 1a opció a Catalunya: 1.086

Taula 3. Notes de tall. Evolució 1995-2000

Titulació	Via d'accés PAU					NTE.*
	1995-1996	1996-1997	1997-1998	1998-1999	1999-2000	
Història, UAB	5,57	5,56	5,48	5,48	5,40	6,66
Història, UdG	5,53	5,57	5,55	5	5,39	5,61

*Nte.: Nota de tall equivalent del curs 1999-2000

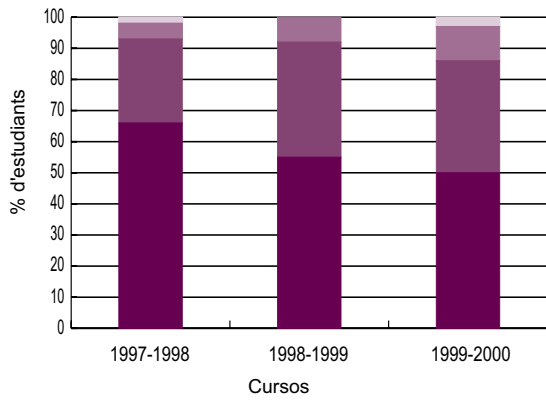


Taula 4. Distribució dels alumnes de 1r curs per notes i vies d'accés

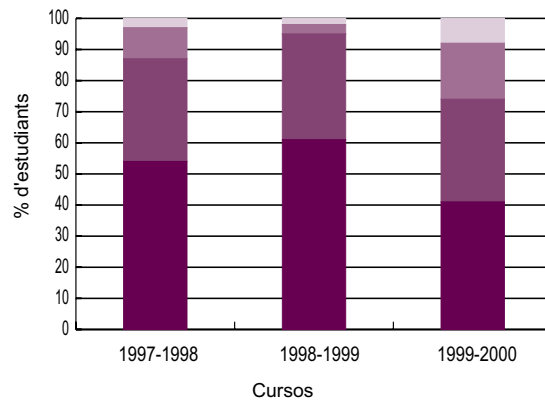
Titulació	Via d'accés PAU								
	Curs 1997-1998			Curs 1998-1999			Curs 1999-2000		
	[5-6]	[6-7]	>7	[5-6]	[6-7]	>7	[5-6]	[6-7]	>7
Història, UAB	66%	27%	5%	52%	37%	8%	50%	36%	11%
Història, UdG	54%	33%	10%	61%	34%	3%	41%	33%	18%

La suma de la distribució d'alumnes d'accés via PAU per a cada curs ha de sumar el 100%. Si això no passa, la diferència fins el 100% correspon als alumnes que han accedit a la titulació per altres vies.

Història, UAB



Història, UdG



Altres
PAU > 7
PAU [6-7]
PAU [5-6]

Fites, objectius i planificació

Els objectius del pla d'estudis actual (1998) són: "Proporcionar als futurs llicenciats un coneixement ampli i sòlid del passat de les societats del món en tots els seus aspectes [...], coneixement que serà més aprofundit en la història d'Europa, d'Espanya i de Catalunya. Capacitar l'estudiant perquè pugui investigar i aprofundir en els diferents camps d'estudi del passat, i els pugui analitzar amb sentit crític i descriure'ls i interpretar-los de forma sintètica.[...]. Preparar llicenciades i llicenciats per accedir al món laboral en el camp de l'ensenyament i de la gestió cultural i patrimonial, i també per accedir al tercer cicle i la recerca històrica en general." Tot i aquesta explicació, el 50% del col·lectiu de professors de la titulació opina que els objectius no estan prou definits. En qualsevol cas, una gran part dels professors opina que cal formular de nou els objectius.

Pel que fa a la correspondència del perfil de formació a les necessitats de la societat i dels alumnes, el comitè extern la considera limitada. Així la solució d'oferir com a optatives les obligatòries d'altres ensenyaments genera un model de formació generalista i poc específic que no motiva prou als alumnes i dificulta una itinerarització dels estudis.

El comitè extern considera que el nou pla d'estudis està construït a partir dels objectius de formació, però recomana que s'estableixin mecanismes de revisió i de seguiment adequats.

El programa de formació

El nou pla d'estudis té un volum de 300 crèdits, repartits entre els cinc anys que dura la llicenciatura.

El curs 2000-2001 a la llicenciatura conviuen dos plans, el del 1993 i l'actual, que comprèn ja els tres primers cursos del primer cicle. El pla del 1998 aposta per una formació interdisciplinària en humanitats i per un ensenyament d'història general i poc especialitzat. Amb el nou pla, la majoria d'assignatures de primer cicle són anuals, de 12 crèdits, mentre que les del segon cicle són semestrals, de 6 crèdits. No hi ha, per tant, itineraris o especialitzacions, per bé que bona part de la comunitat considera que caldria oferir una certa especialització al segon cicle. Segons l'opinió del comitè extern, el nou pla ha millorat l'assoliment de les fites i els objectius.

Pel que fa a la dimensió pràctica del pla, cal comentar que les pràctiques generalment s'integren en la docència habitual de la matèria (comentaris i/o discussió de textos, gràfics, estadístiques, reportatges, etc.). Ara bé, també es duen a terme activitats amb grups desdoblats (visites i sortides a museus, arxius, centres de recerca, excavacions...). Tot i l'àmplia oferta de crèdits pràctics del pla, el comitè extern recomana que la seva programació es faci de manera més coordinada, per tal que sigui més operativa. De moment, no hi ha cap programa de pràcticum que permeti als alumnes fer pràctiques en institucions, però el comitè intern considera que aquesta és una dimensió que cal explotar.

Taula 9. El programa de formació

	Història, UdG
Publicació al BOE	18.12.1998
Anys de durada	5
Pla d'estudis	
Crèdits troncal i obligatoris	204
Teoria	121,5
Pràctica	82,5
Crèdits optatius	66
Crèdits de lliure elecció	30
Total	300
Graduació	
Grau mínim de practicitat obligatòria	40,4%
Nombre d'assignatures optatives ofertes*	97
Oferta de crèdits optatius *	758
Percentatge de crèdits optatius al pla d'estudis	22%
Relació d'optativitat	11,5
Pràctiques	
Projecte final de carrera / Pràcticum	No
Pràctiques en empreses	No
* Referent al conjunt d'ensenyaments del centre	

L'optativitat del pla a primer cicle es redueix a haver de cursar 24 crèdits en matèries troncal i obligatòries d'altres estudis de la Facultat de Lletres; a segon cicle, l'optativitat és de 42 crèdits. En general, es considera que aquesta oferta actual no és prou àmplia, però els recursos humans disponibles no permeten oferir els itineraris que responguin de manera més adequada a les demandes dels alumnes i la dinàmica del mercat de treball.

Tots els programes de les assignatures estan disponibles a la secretaria de la Facultat i a la xarxa. Els programes recullen els objectius de la titulació, i el seu grau d'actualització científica es considera adequat.

Desenvolupament de l'ensenyament

La metodologia docent és de caire tradicional. Acostuma a basar-se en la classe magistral, combinada amb altres fórmules (comentari i discussió de textos, projecció de gràfics i il·lustracions, mapes i cartografia, etc.). L'ús de recursos audiovisuals està força estès, però no pas el de les noves tecnologies. Per altra banda, el comitè d'avaluació extern considera que l'elevat nombre d'alumnes per grup (vegeu taula 6) dificulta mantenir un diàleg o discussions personalitzades que aprofundeixin en els continguts, de més a més, l'elevat nombre de matèries representa una dificultat afegida a la possibilitat de realitzar grups de discussió, doncs els alumnes no disposarien de temps suficient per preparar la seva participació activa.

La docència s'organitza en un sol grup, excepte en dues assignatures pràctiques. En general, el comitè extern valora com a adequada l'estructura organitzativa de la docència. No obstant això, la titulació assumeix la necessitat de millorar la coordinació entre els programes de les assignatures, especialment pel que fa a la sistematització dels horaris de pràctiques que, sovint, coincideixen. En aquest sentit, el comitè extern recomana millorar els mecanismes de planificació.

Taula 10. Distribució d'alumnes a la titulació. Curs 1998-1999

	Història, UdG
Mitjana d'alumnes per grup de 1r curs	
Teoria	103
Pràctica	34
Mitjana d'alumnes de nou ingés de 1r curs	
Teoria	74
Pràctica	25
Mitjana d'alumnes per grup de 1r cicle	
Teoria	72
Pràctica	37
Mitjana d'alumnes per grup de 2n cicle	
Teoria	58
Pràctica	99
Alumnes totals	375
Alumnes equivalents a temps complet	343

L'existència d'un sol grup d'estudiants permet un contacte humà proper i directe entre alumnes i professors. Ara bé, l'atenció tutorial es limita al compliment de la normativa fixada per la Facultat de Lletres i, els alumnes manifesten l'existència d'una lassitud en el compliment dels horaris. No hi ha, doncs, una cultura d'atenció individualitzada, per bé que el comitè intern es planteja la necessitat de millorar els mecanismes actuals d'atenció als alumnes.

La majoria dels professors utilitza l'examen final com a principal eina per avaluar els coneixements dels alumnes, tot i que també es tenen en compte els treballs i les pràctiques. A les assignatures anuals es fan exàmens parcials. La planificació dels exàmens no resulta prou satisfactòria, ja que, com que es concentren en períodes de temps breus, de vegades diverses proves coincideixen en un mateix dia. D'altra banda, el comitè extern recomana que els professors acordin el grau d'exigència dels exàmens així com els criteris d'avaluació ja que varien molt d'uns professors a altres. Finalment, es considera que els mecanismes de revisió d'exàmens són adequats.

Taula 11. Resultats acadèmics. Curs 1998-1999

	Història, UdG
Taxa d'èxit 1r curs	
1a convocatòria	73%
2a convocatòria	43%
Taxa d'èxit 1r cicle	
1a convocatòria	60%
2a convocatòria	66%
Taxa d'èxit 2n cicle	
1a convocatòria	79%
2a convocatòria	71%
Rendiment acadèmic	
1r curs	59%
1r cicle	63%
2n cicle	72%
Mitjana del nombre de titulats (1996-1999)	29
Taxa de graduació	0,41

En relació amb els resultats acadèmics (vegeu la taula 7), el grau d'èxit al segon cicle se situa a la ratlla del 70%, fet que és valorat favorablement pel comitè extern. La taxa mitjana d'abandonament de les cohorts dels anys 1994 a 1998, per no superar el règim de permanència a primer curs, és del 22,77%. La taxa de graduació (40%) es considera baixa. Pel que fa als resultats professionals, un estudi recent recull la dada que el 76% dels graduats està ocupat abans dels dos anys de finalitzar, encara que únicament el 50% d'aquests ho fa en un lloc relacionat amb els estudis.

Professorat

La llicenciatura d'Història té una plantilla consolidada, que presenta un perfil adequat per impartir les assignatures i un alt grau de dedicació. No obstant això, hi ha certs desequilibris entre les diferents àrees de coneixement, manca de catedràtics i absència total d'associats i d'ajudants a temps parcial que connectin el món professional amb la docència.

Atesa l'existència d'un sol grup de docència, els professors han de fer moltes assignatures diferents per assolir el nombre de crèdits de docència fixats. D'altra banda, com que la plantilla és reduïda, sovint els professors han d'assumir càrrecs institucionals i dedicar molt temps a la gestió.

El comitè extern recomana reforçar la política de formació i innovació del professorat per tal d'ajustar-la a les necessitats actuals de professorat.

Taula 12. Dedicació docent del professorat. Curs 1999-2000

	Història, UdG
Professorat ordinari	78%
Catedràtics d'universitat	22,7%
Titulars d'universitat	55,3%
Catedràtics d'escola universitària	0%
Titulars d'escola universitària	0%
Associats	13,7%
Altres	8,3%

Instal·lacions

Les instal·lacions de la Facultat, situades en un edifici d'interès historicoartístic, són noves, agradables i disposen d'equipament modern. Ambdós comitès coincideixen a valorar aquestes instal·lacions molt positivament i, per tant, a considerar-les un dels punts forts de l'ensenyament. L'entorn de la Facultat, el barri vell, és privilegiat.

Les aules de docència són adequades i disposen d'una dotació de mitjans audiovisuals suficient. Amb tot, com que són compartides per tots els ensenyaments de la Facultat, sovint resulten escasses.

La biblioteca és moderna i funcional. Ara bé, el creixement accelerat de la Facultat ha provocat un problema de manca de punts de treball, i també de fons, especialment pel que fa a la bibliografia recomanada. Aquesta situació, però, està actualment en vies de solució. El comitè extern ha valorat molt positivament la qualitat dels laboratoris i la cartoteca.

Relacions externes

L'ensenyament manté contactes amb diverses institucions i organismes per a la realització de les pràctiques (arxius, museus, etc.). Sovint, però, aquests contactes són fruit de les relacions personals dels professors i no responen a un programa institucional. En aquest sentit, el comitè extern recomana establir un servei encarregat de facilitar les relacions amb l'entorn.

En relació amb els intercanvis europeus (Erasmus-Sòcrates), la participació tant d'alumnes com de professors és baixa i hi ha un acord generalitzat sobre la necessitat de fomentar-los.

Segons el comitè extern, en la mateixa trajectòria institucional de la titulació, primerenca, potent i capdavantera en el context de la UdG, rau la privilegiada connexió de la recerca amb totes les entitats d'alt nivell compromeses amb la cultura, en l'àmbit gironí. Aquesta realitat representa un actiu important que cal conservar i incrementar per difondre la importància dels treballs de recerca realitzats.

Un altre element que el comitè extern ha destacat és l'existència de dos instituts dedicats a la recerca en una mateixa facultat, l'Institut de Patrimoni Cultural i l'Institut de Llengua Catalana (secció J. Vicens Vives), amb pressupost propi i personal mixt (propi i assignat). El comitè extern entén que cal analitzar aquestes vies com a possibles fórmules per donar resposta a algunes mancances relacionades amb la recerca interdepartamental i la gestió burocràtica general i financera dels recursos, que tant es troben a faltar en altres àmbits.

Quant al nombre de tesis, a la connexió de la recerca amb la docència i a la recerca de caire estatal o internacional, la titulació es mou dins els paràmetres de qualitat previsibles per la grandària dels seus recursos humans.