

**Avaluacions de l'Àrea de Ciències de la Salut:
Avaluació Transversal dels Ensenyaments d'Infermeria**

Introducció

Dins del programa d'avaluació institucional de l'Agència per a la Qualitat del Sistema Universitari a Catalunya es va decidir realitzar l'avaluació transversal dels ensenyaments d'Infermeria de les universitats públiques catalanes. Durant aquest procés han estat avaluades les escoles de la Universitat Autònoma de Barcelona (UAB), la Universitat Rovira i Virgili (URV), la Universitat de Girona (UdG) i la Universitat de Lleida (UdL). Cal dir que l'Escola Universitària d'Infermeria de la UB ja es va avaluar l'any 1995, en el marc del pla pilot d'avaluació de la mateixa universitat.

El procés d'avaluació s'ha dividit en dues tandes dins del programa d'avaluacions de 1999. En la taula següent apareixen les escoles i la tanda en què van ser avaluades. En total s'han avaluat 6 escoles d'Infermeria.

Taula 1. Escoles d'Infermeria avaluades en el programa 1999	
EUI Sant Pau (centre adscrit a la UAB)	1a tanda
EUI Vall d'Hebron (centre adscrit a la UAB)	1a tanda
EUI de la Universitat Rovira i Virgili (URV)	2a tanda
EUI Creu Roja de Terrassa (centre adscrit a la UAB)	1a tanda
EUI de la Universitat de Girona (UdG)	2a tanda
EUI de la Universitat de Lleida (UdL)	2a tanda

Per a aquesta avaluació, l'Agència ha adaptat la guia d'avaluació general –especialment l'apartat dedicat a les pràctiques clíniques– a les necessitats dels ensenyaments d'Infermeria, elaborant una guia específica, la *Guia d'Avaluació dels Ensenyaments d'Infermeria*. Tots els agents implicats en l'avaluació transversal d'Infermeria han valorat la guia de forma satisfactòria. Cal esmentar que les dades referents al professorat es presenten amb un format específic proposat en aquesta guia, a diferència del de la resta de titulacions que recull l'Informe 2000.

El procés d'avaluació interna ha transcorregut de manera satisfactòria i amb normalitat. L'aportació d'evidències en l'autoavaluació, però, ha obligat a enllestir processos de recollida de dades en poc temps. Malgrat això, tots els comitès d'avaluació interns valoren positivament l'experiència i consideren que els permetrà establir mecanismes per continuar el procés d'avaluació.

Tenint en compte el caràcter transversal de l'avaluació, s'ha procurat que un reduït nombre d'experts acadèmics, professionals i metodòlegs, s'encarreguessin de l'avaluació externa. La valoració de l'actuació dels comitès externs ha estat positiva, tot i que s'han produït endarreriments en el lliurament dels informes externs, especialment el de l'Escola Universitària d'Infermeria de Creu Roja de Terrassa que ha estat lliurat el mes de gener de 2001.

La programació temporal de cadascuna de les activitats d'avaluació, que ha tingut un bon funcionament, el suport rebut per part de les universitats i els mateixos centres, així com l'existència de materials específics d'avaluació, aportats per l'Agència, han fet que el procés hagi estat prou àgil. Tot i que, en alguns casos, hauria estat convenient espaiar més les diferents avaluacions externes.

L'avaluació s'ha desenvolupat en un clima de cooperació entre els comitès interns i externs, que han coincidit força a l'hora d'assenyalar els punts forts i febles de les escoles avaluades.

Context institucional

L'ensenyament d'Infermeria ha estat incorporat recentment al context de la universitat. El 1977 (Ordre de 31 d'octubre de 1977; BOE del 26 de novembre de 1977) és l'any en què aquests estudis passen a ser universitaris i a gaudir d'una identitat i un espai propis.

Fins aquell any, els centres que impartien els ensenyaments d'Infermeria, aleshores denominats Estudis d'Ajudant Tècnic Sanitari, estaven vinculats administrativament a la Seguretat Social, les Diputacions provincials o la Creu Roja i acadèmicament a les Facultats de Medicina.

L'any 1997 els ensenyaments d'Infermeria s'integren plenament a la universitat i apareixen les escoles universitàries d'Infermeria. Alguns d'aquests centres passen a dependre plenament d'una universitat –Escola Universitària d'Infermeria Pròpia–, mentre que d'altres s'hi vinculen com a centre adscrit –Escola Universitària d'Infermeria Adscrita–, amb una dependència compartida entre la universitat i una altra institució. Aquest segon grup s'ha anat reduint donat que, a poc a poc, les universitats han anat integrant les escoles adscrites per fer-les pròpies.

A les universitats catalanes que imparteixen els estudis d'Infermeria, s'hi troben les dues modalitats de centre. Així, la Universitat Autònoma de Barcelona no té cap Escola d'Infermeria integrada plenament i tant l'Escola de Sant Pau com la del Vall d'Hebron i Creu Roja són centres adscrits a la UAB. Tot i que els estudis d'Infermeria a Lleida es remunten als anys 50, no és fins el 1991 que s'incorporen a la UdL, quan la Llei 34/1991 de desembre va aprovar la creació d'aquesta universitat. La Universitat Rovira i Virgili també integrà l'Escola d'Infermeria l'any 1991 i la Universitat de Girona ho va fer l'any 1994.

Aquesta recent incorporació a la universitat i el fet que aquests estudis siguin de cicle únic i s'imparteixin en escoles universitàries poden ser els principals motius pels quals algunes de les escoles manifesten tenir una percepció negativa respecte del seu reconeixement en el si de la universitat.

Accés a les titulacions

Els estudis d'Infermeria són, actualment, uns dels que tenen major demanda. Possiblement aquest fet estigui relacionat amb les característiques de la titulació (universitària i de cicle curt) i amb les possibilitats que permeten d'incorporació ràpida al món laboral.

Com es pot constatar a la Taula 3, l'oferta de places a les escoles d'Infermeria de les universitats catalanes és àmplia i està repartida de manera desigual entre els diferents centres: l'oferta oscil·la entre les 60 places de la UdL i les 150 de la UAB, només a l'Escola de Creu Roja.

Taula 2. Notes de tall. Evolució 1994/99

Titulació	Via PAAU					Via FP				
	1994/95	1995/96	1996/97	1997/98	1998/99	1994/95	1995/96	1996/97	1997/98	1998/99
EUI-SP	6.10	6.05	6.20	6.16	6.14	7.80	7.50	7.75	8.05	8.02
EUI-VH	6.41	6.37	6.50	6.57	6.54	8.28	8.28	8.38	8.62	8.75
EUI-CR	5.6	5.81	5.87	5.87	5.65	7.16	7.41	7.55	7.58	7.65
EUI-URV	5.95	6.05	6.25	6.28	6.28	7.5	7.35	7.74	8	8.08
EUI-UdG	5.97	6.13	6.23	6.25	6.25	7.44	7.64	7.8	8.04	8.1
EUI-UdL	6	6.02	6.2	6.33	6.42	7.33	7.74	7.79	8	7,76

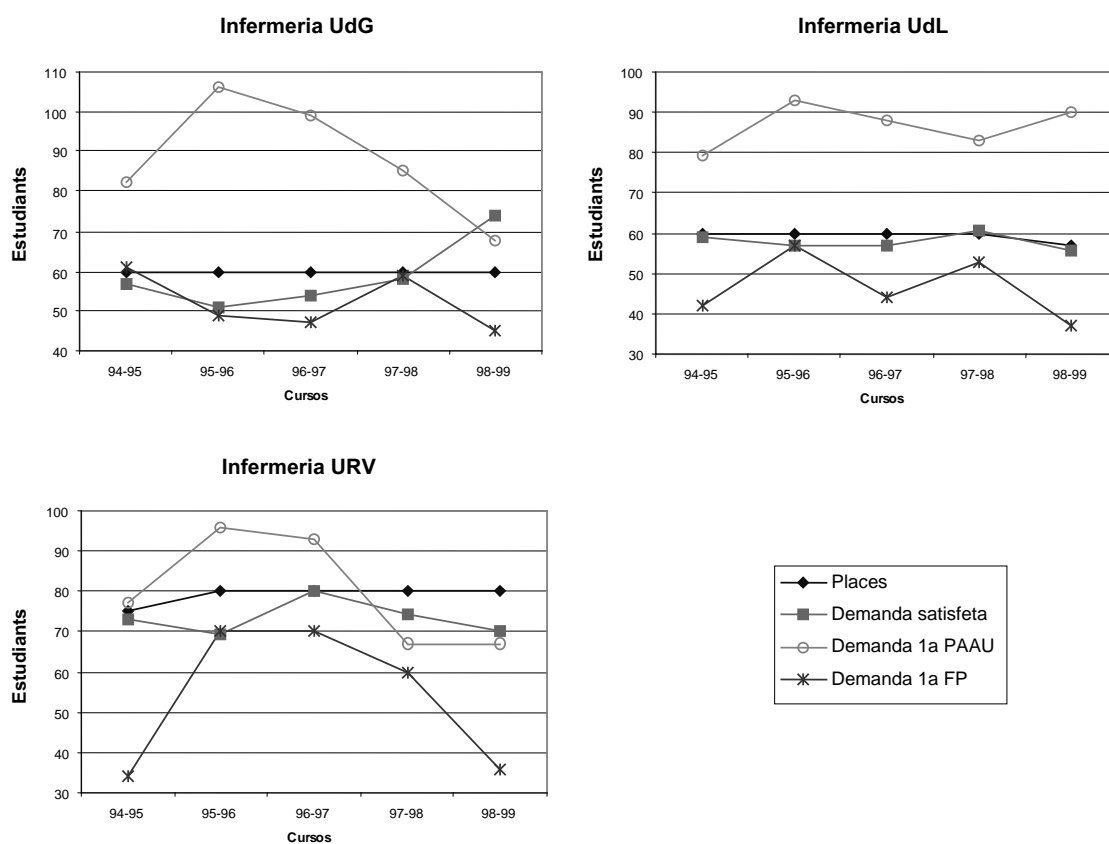
Es constata que les escoles de titularitat pública tenen una raó demanda/oferta més elevada que la resta d'escoles.

Taula 3. Demanda d'accés a la titulació. Curs 1998/99

Titulació	Places ofertes	Demanda global 1a opció	Ratio demanda/oferta	Demanda 1a opció		Demanda satisfeta global
				PAAU	FP	
EUI-SP	80	67	0.8	44	23	79
EUI-VH	100	238	2.4	145	93	107
EUI-CR	150	141	0.9	86	55	151
EUI-URV	80	127	1.6	67	60	74
EUI-UdG	80	150	1.9	85	59	59
EUI-UdL	60	133	2.3	94	39	67

Places ofertes a Catalunya: 1.362

Demanda en 1a opció a Catalunya: Nd



Taula 4. Distribució dels alumnes de 1r curs per notes i vies d'accés

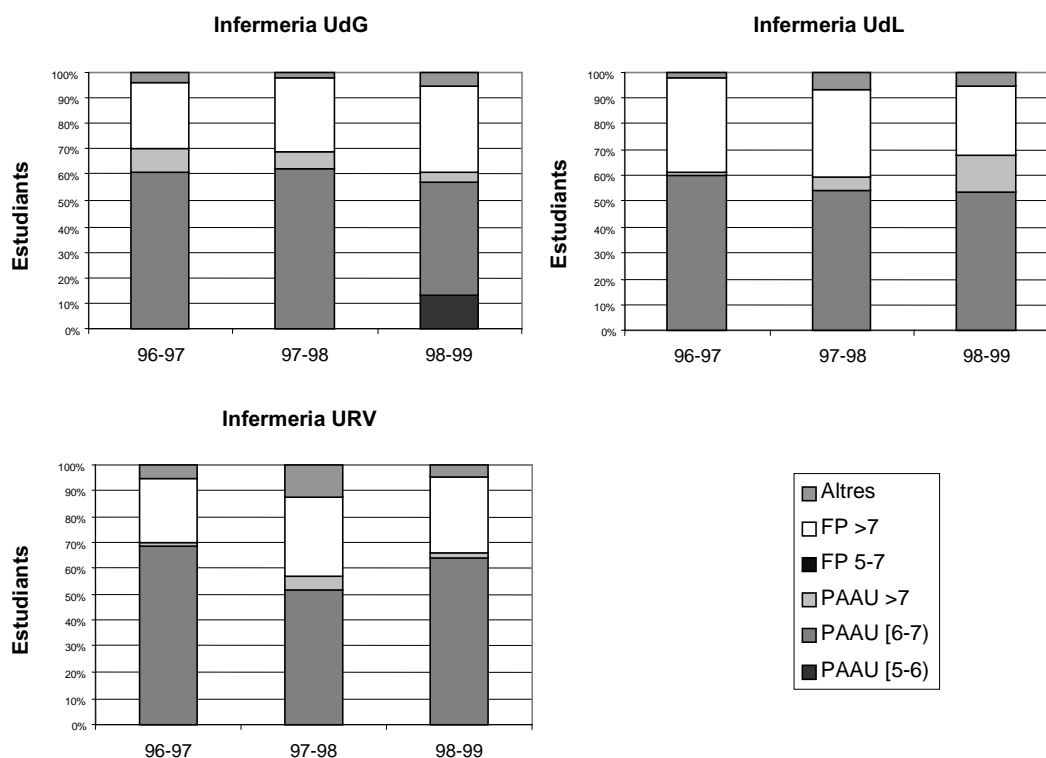
Titulació	Via d'accés PAAU								
	Curs 1996/97			Curs 1997/98			Curs 1998/99		
	[5-6]	[6-7]	>7	[5-6]	[6-7]	>7	[5-6]	[6-7]	>7
EUI-SP	0	67.5	1.3	12.5	55	1.3	8,9	57	1.3
EUI-VH	0	47	12	0	47.1	13.7	0	52.3	15.9
EUI-CR	57.2	13.2	1.3	56.6	14.5	1.3	44,6	10.7	1.7
EUI-URV	0	68.8	1.3	0	51.4	5.4	0	64.3	1.4
EUI-UdG	0	61.1	9.3	0	62.1	6.9	13,5	43.2	4,1
EUI-UdL	0	59.6	1.8	0	54.1	4.9	0	53.6	14.3

Titulació	Via d'accés FP								
	Curs 1996/97			Curs 1997/98			Curs 1998/99		
	[5-6]	[6-7]	>7	[5-6]	[6-7]	>7	[5-6]	[6-7]	>7
EUI-SP	0	0	27.5	0	0	26.2	0	0	28,8
EUI-VH	0	0	30.5	0	0	31.37	0	0	26.17
EUI-CR	0	20.8	2.5	1.3	21.1	2	2.5	31.4	6.6
EUI-URV	0	0	25	0	0	31.1	0	0	30
EUI-UdG	0	0	25.9	0	0	29.3	0	0	33.8
EUI-UdL	0	0	36.8	0	0	34.4	0	0	26.8

Totes les dades s'ofereixen en percentatge.

La suma de la distribució d'alumnes d'accés via PAAU i FP per cada curs i universitat ha de sumar 100%, quan no és així, la diferència fins el 100% correspon als alumnes que han accedit a la titulació per altres vies diferents de PAAU i FP.

Les dades amb nd no estan disponibles a la Base de Dades del Departament d'Universitats, Recerca i Societat de la Informació.



Escola Universitària d'Infermeria Universitat de Girona (EUI, UdG)

Introducció

L'Escola d'Infermeria de Girona és un centre propi de la UdG. Aquest centre ha sorgit de la transformació de l'antiga Escola Universitària d'Infermeria de la Diputació de Girona, adscrita a la Universitat Autònoma de Barcelona. Quan l'any 1989, la UAB va crear l'Estudi General de Girona, l'Escola d'Infermeria va quedar adscrita a aquesta unitat. Posteriorment, l'any 1991, amb la creació de la UdG per part del Parlament de Catalunya, es va iniciar el procés d'incorporació de l'Escola al complex universitari, materialitzant-se la seva inclusió a través del Decret de la Generalitat de Catalunya de 22 de juny de 1992. El comitè d'avaluació extern ha assenyalat la recent incorporació de l'Escola a la UdG, el canvi d'ubicació i la modificació en la direcció del centre i els departaments com a elements a considerar a l'hora d'avaluar el centre.

Fites i objectius

Les metes i objectius que orienten la planificació dels ensenyaments de l'Escola de la Universitat de Girona són de caràcter formatiu, és a dir, estan referits a les capacitats que l'estudiant haurà d'obtenir al llarg de l'estudi. A l'informe d'autoavaluació, el comitè intern identifica, com a marc teòric del currículum, la descripció de les funcions que es consideren bàsiques per al desenvolupament de la infermera. Des de la perspectiva del comitè extern, els objectius formulats són força generals i no garanteixen la cohesió entre els programes. A més a més, es considera que manca un marc teòric que actuï com a eix vertebrador en l'organització de l'ensenyament.

Programa de formació

Actualment, l'Escola manté dos plans d'estudis. Els estudiants de 2n i 3r continuen amb el pla publicat al BOE número 79, de 3 d'abril de 1995, mentre que els de 1r inicien el pla homologat pel *Consejo de Universidades*, mitjançant l'acord de la seva *Comisión Académica*, de 6 de juliol de 1999.

Les dades que figuren a l'autoinforme mostren que el pla no s'ajusta plenament a la modificació de les directrius publicada al BOE –*Real Decreto* 1267/94 de 14 de juny. La càrrega del pla d'estudis és de 225 crèdits, però amb l'aplicació de les equivalències s'obtenen un total de 3.300 hores i no les 3.900 mínimes que s'exigeix a l'esmentat decret. Els crèdits teòrics, de pràctica de laboratori i de pràctica d'aula tenen una equivalència de 10 hores/crèdit, i els de pràctica clínica tenen una equivalència variable que oscil·la entre 20 hores/crèdit i 35 hores/crèdit. La càrrega pràctica representa el 55.6% del total de la càrrega del pla.

Taula 21. El programa de formació

	EUI UdG
Publicació en el BOE	03.04.95
Anys de durada	3
Pla d'estudis	
Crèdits troncal i obligatoris	189
<i>Teoria</i>	84
<i>Pràctica</i>	105
Crèdits optatius	12
Crèdits de lliure elecció	24
<i>Total</i>	225
Indicadors	
Grau mínim practicitat	55.6%
Nombre d'assignatures optatives ofertes	10
% d'optatives al pla d'estudis	5%
Oferta de crèdits optatius propis	nd
Relació d'optativitat	2.67
Altres dades	
Projecte final de carrera/ <i>Pràcticum</i>	No
Pràctiques en empreses	Sí

Desenvolupament de l'ensenyament

El Consell d'Estudis, presidit pel coordinador d'estudi i amb presència de representants del professorat de totes les àrees de coneixement implicades i dels alumnes, és qui organitza l'ensenyament. El component teòric i pràctic del pla s'ordena seguint una seqüència que, a criteri tant del comitè intern com de l'extern, beneficia l'aprenentatge. Aquesta seqüència s'inicia amb la teoria, seguida de la pràctica d'aula i posterior pràctica de laboratori que donen pas a la pràctica clínica.

Les tutories estan organitzades atenent els criteris establerts per la Universitat de Girona. També es realitzen accions de tutorització fora de l'horari establert que, possiblement, són la conseqüència del contacte continu entre professorat i alumnat, que sembla ser un denominador comú de l'ensenyament d'Infermeria. A més a més, el centre realitza anualment unes sessions d'acolliment per als estudiants de nou accés en què s'informa dels programes i s'assessora als estudiants sobre la matrícula.

La metodologia docent utilitzada és variada i s'ajusta als diferents tipus de continguts del pla: classes magistrals, treball de grup, etc.

Per a l'avaluació dels aprenentatges, s'utilitzen els examens de tipus test, de preguntes curtes i de resolució de casos, segons les matèries. L'informe extern assenyalava el predomini de la modalitat de test.

Taula 22. Distribució d'alumnes a les titulacions. Curs 1997/98

	EUI, UdG
<i>Mitjana d'alumnes per grup de 1r curs</i>	
Teoria	86
Pràctica	11
<i>Mitjana d'alumnes de nou ingrés de 1r curs</i>	
Teoria	81
Pràctica	10
<i>Mitjana d'alumnes per grup 1r cicle</i>	
Teoria	75
Pràctica	8
Alumnes totals	213
Alumnes equivalents a temps complet	203

Taula 23. Resultats acadèmics. Curs 1997/98

	EUI, UdG
<i>Taxa d'èxit 1r curs</i>	
1a convocatòria	89%
2a convocatòria	90%
<i>Taxa d'èxit 1r cicle</i>	
1a convocatòria	94%
2a convocatòria	85%
<i>Rendiment acadèmic</i>	
1r curs	93%
1r cicle	97%
Mitjana del nombre de titulats (1996/99)	63
Taxa de graduació	0.79

Professorat

El nombre de professors i professores del centre és de 35, dels quals:

- 9 són professors titulars.
- 1 és professor associat a temps complet.
- 26 són professors associats a temps parcial.
- 1 és catedràtic d'universitat, del Departament de Biologia.
- 1 és professor titular, del Departament d'Informàtica i Matemàtica Aplicada.
- 1 és ajudant, del Departament de Geografia, Història i Història de l'Art.

Pel que fa a la seva titulació:

- 29 són diplomats en infermeria; 9 del grup dels titulars i 20 del grup dels associats a temps parcial.
- 6 són llicenciats en altres disciplines, dels quals un és professor associat a temps complet i la resta associats a temps parcial.

Taula 24. Dedicació docent del professorat. Curs 1997/98

	EUI, UdG		
	Crèdits teòrics	Crèdits pràctics	Crèdits <i>Practicum</i>
Professorat titular	Nd	Nd	Nd
Professorat associat	Nd	Nd	Nd

Respecte de les característiques d'edat, experiència docent i/o assistencial, l'autoinforme no n'inclou cap dada. Per poder tenir una idea aproximada del perfil del col·lectiu de professors i professores s'ha revisat la taula: *Consulta dades professors actius curs 1999-2000*, que figura al volum I de l'annex com a annex 10. De la revisió de les dades se'n desprén que:

- L'edat mitjana del grup de titulars és superior a la del grup d'associats. El grup més nombrós d'entre els titulars se situa entre els 40 i 50 anys.
- L'experiència docent dels titulars majoritàriament supera els deu anys.
- No hi ha informació sobre l'experiència professional, tot i que l'autoinforme assenyala que les «...dues vessants configuren un perfil de professorat amb una experiència professional important».

La docència teòrica s'assigna majoritàriament als professors titulars.

Instal·lacions

Tot i que s'han constatat deficiències en les instal·lacions, que incideixen directament en el desenvolupament de l'ensenyament i, fins i tot, en la qualitat de vida de professorat i alumnat, l'autoinforme no introdueix cap proposta de millora, argumentant que, a mig termini, s'espera disposar d'un edifici en millors condicions.

L'Escola compta amb una gran diversitat de centres per realitzar les pràctiques clíniques, tant de tipus hospitalari com d'atenció primària i centres socio-sanitaris.

Relacions externes

Les relacions que té l'Escola són limitades. De caràcter local, amb els centres on els estudiants fan les pràctiques, i en l'àmbit nacional, amb organismes i col·lectius professionals. Actualment no hi ha cap projecte en ferm per a l'establiment de relacions de caràcter internacional.