



Agència
per a la Qualitat
del Sistema Universitari
de Catalunya

OCUPADORS

L'OPINIÓ DEL COL·LECTIU OCUPADOR SOBRE LA FORMACIÓ DE LES PERSONES TITULADES EN CONSTRUCCIÓ





Agència
per a la Qualitat
del Sistema Universitari
de **Catalunya**

OCUPADORS

L'OPINIÓ DEL COL·LECTIU OCUPADOR SOBRE LA FORMACIÓ DE LES PERSONES TITULADES EN CONSTRUCCIÓ

BARCELONA, 2020

© Agència per a la Qualitat del Sistema Universitari de Catalunya

C. d'Eric Granados, 33
08007 Barcelona

Els continguts d'aquesta obra estan subjectes a una llicència de [Reconeixement-NoComercial-SenseObresDerivades 4.0 de Creative Commons](#).

Se'n permet la reproducció, distribució i comunicació pública sempre que se'n citi l'autor i no se'n faci un ús comercial.



Primera edició: novembre de 2020

Col·laboradors del sector

enginyerscivils.cat



Col·legi d'Enginyers Tècnics
d'Obres Públiques de Catalunya

Altres col·laboradors



ÍNDIX

INTRODUCCIÓ	7
INDICADORS DE LES TITULACIONS DE CONSTRUCCIÓ	8
■ Dades bàsiques de les titulacions	8
■ Satisfacció de les persones titulades amb la formació universitària	11
■ Inserció laboral de les persones titulades	13
L'OPINIÓ DE LES ORGANITZACIONS SOBRE LA FORMACIÓ DE LES PERSONES TITULADES EN CONSTRUCCIÓ	17
■ Característiques de les organitzacions enquestades	17
■ Contractació de persones titulades recentment en Construcció	19
■ Dificultats en la contractació	23
■ Competències de les persones titulades recentment	25
■ Col·laboració del col·lectiu ocupador amb les universitats	28
■ Formació a l'organització de les persones titulades recentment	29
■ Prospectiva	30
CONCLUSIONS	31
FITXA TÈCNICA	32
EQUIP DE REDACCIÓ	33
ANNEX	34

INTRODUCCIÓ

L'Agència per a la Qualitat del Sistema Universitari de Catalunya (AQU Catalunya) té com a objectiu principal **contribuir a la millora de les titulacions universitàries del sistema universitari català (SUC)**. Per assolir aquest objectiu, cal disposar d'evidències i dades que permetin avaluar el funcionament de cadascuna de les titulacions, per tal de facilitar la presa de decisions dels responsables de les universitats i titulacions i dels responsables polítics en l'àmbit de les universitats.

Propostes de millora de les titulacions basades en evidències

Aquest informe mostra evidència sobre la implantació i el desenvolupament de les titulacions del camp de la construcció mitjançant els resultats de l'**enquesta de 2018 als ocupadors en aquest sector**. **Es diferencien tres agrupacions de titulacions: Arquitectura, Edificació i Enginyeria Civil. I cal tenir en compte que la majoria de graus que inclouen habiliten per exercir professions regulades dins d'aquests ensenyaments.** A l'annex d'aquest document es poden consultar tant les titulacions incloses a cada agrupació com les professions regulades.

Aquesta enquesta pretén conèixer, entre altres qüestions, l'opinió del col·lectiu ocupador sobre la formació de les persones titulades recentment en el sector de la construcció que han contractat, especialment pel que fa a les competències transversals i específiques que tenen un marge de millora significatiu.

A més d'aquests resultats, l'informe inclou un primer apartat de **dades de context de les titulacions del sector de la construcció**, on es mostren les **dades bàsiques de les titulacions** i els resultats principals de les **enquestes de satisfacció de les persones que s'han titulat recentment en aquests ensenyaments i de l'enquesta de la seva inserció laboral**.

Figura 1. Bases de dades per a la millora de les titulacions



INDICADORS DE LES TITULACIONS DE CONSTRUCCIÓ

Dades bàsiques de les titulacions

Les dades bàsiques de les titulacions corresponen a dades administratives que provenen d'UNEIX.

Figura 2. Indicadors d'implantació i desenvolupament de les titulacions de l'agrupació d'Arquitectura (curs 2017-2018)

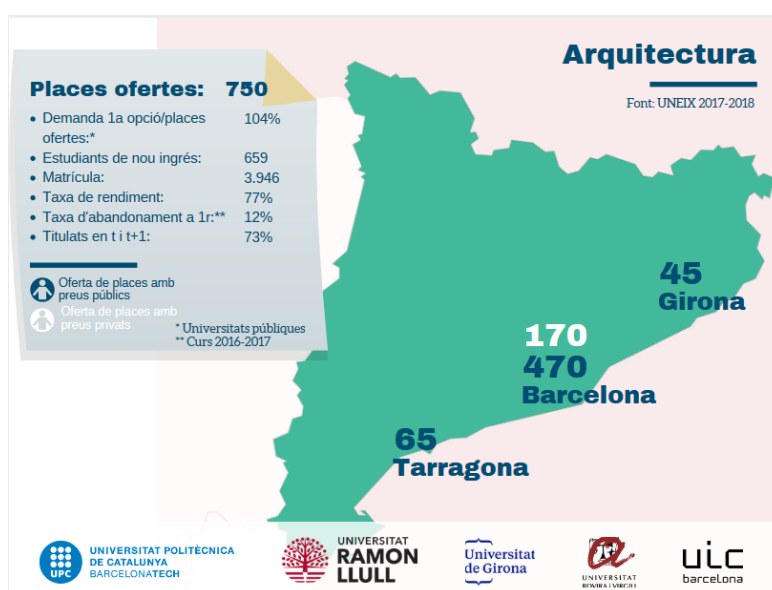


Figura 3. Indicadors d'implantació i desenvolupament de les titulacions de l'agrupació d'Edificació (curs 2017-2018)

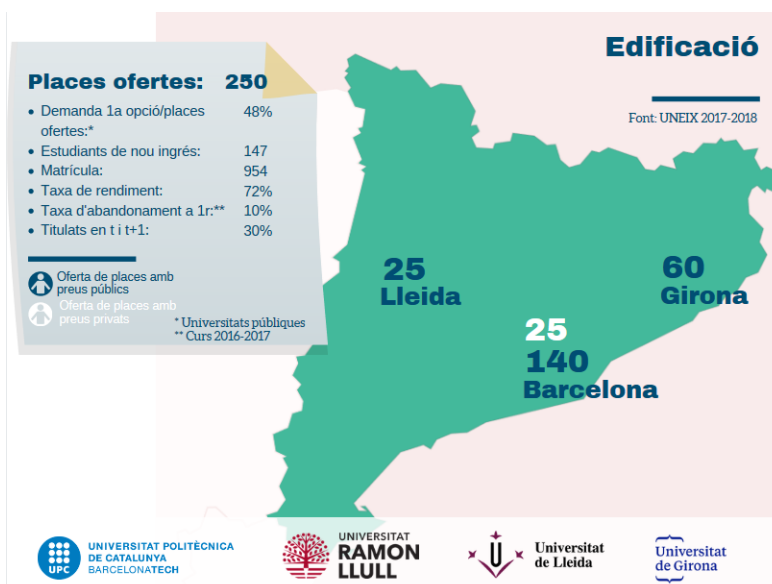
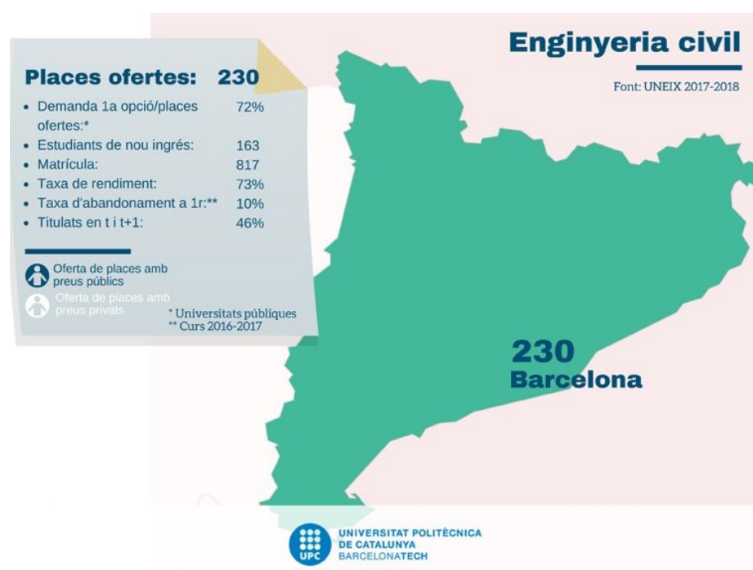


Figura 4. Indicadors d'implantació i desenvolupament de les titulacions de l'agrupació d'Enginyeria Civil (curs 2017-2018)

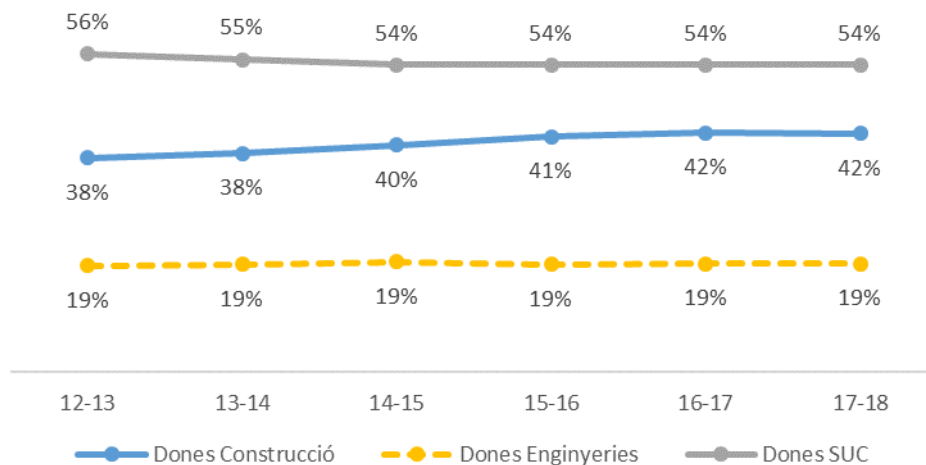


L'agrupació d'Arquitectura duplica les places de la resta de titulacions de Construcció

A més, Arquitectura té una demanda en primera opció que supera el nombre de places ofertes, i el percentatge de persones titulades en t i $t+1$ és del 73%.

D'altra banda, les agrupacions d'Edificació i Enginyeria Civil, a banda de tenir un nombre baix de places, tenen una demanda en primera opció molt inferior i un percentatge de persones titulades en t i $t+1$ molt més baix que a Arquitectura.

Figura 5. Evolució de les matrícules de dones als graus de Construcció



Els estudis de Construcció estan feminitzats en comparació amb els estudis de l'agrupació d'Enginyeries

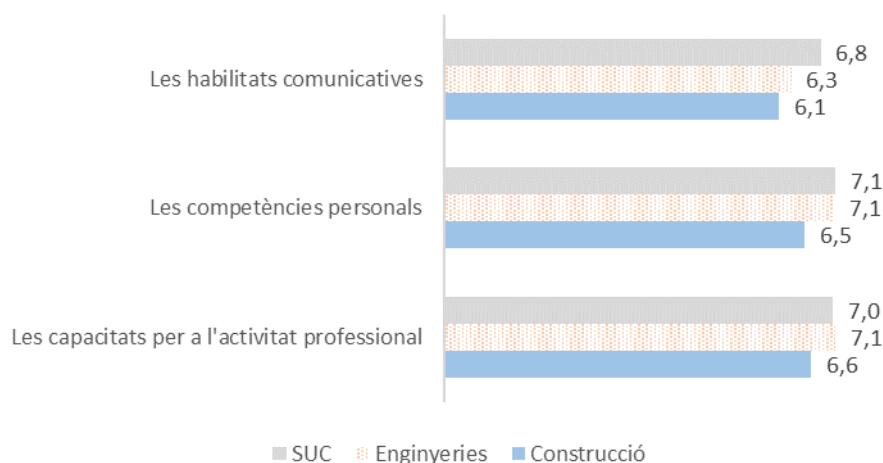
A més, la presència de les dones als graus de Construcció ha augmentat lleugerament els darrers cursos, tot i que és més baixa que a la mitjana de les titulacions del SUC.

La quantitat de dones matriculades als graus de Construcció és del 42% del total, 8 punts percentuals menys que la mitjana dels graus del SUC, però duplica el percentatge de dones en el conjunt de graus d'Enginyeries.

■ Satisfacció de les persones titulades amb la formació universitària

Les dades sobre la satisfacció amb la formació provenen de l'enquesta de satisfacció elaborada per AQU Catalunya. L'enquesta recull informació de la satisfacció de les persones titulades sobre diferents característiques de la formació de la titulació universitària cursada. És una enquesta en línia, de periodicitat anual, que es fa a totes les persones graduades un any abans. Els resultats que es mostren corresponen a la mitjana dels anys 2016, 2017 i 2018 de les agrupacions corresponents i del total del SUC.

Figura 6. Valoració de diversos aspectes de la formació (escala de 0 a 10)



Taula 1. Valoració de diversos aspectes de la formació per agrupació de titulacions de Construcció (escala de 0 a 10)

	Arquitectura	Edificació	Eng Civil
Les capacitats per a l'activitat professional	↑ 7,2	→ 6,2	→ 6,3
Les competències personals	↑ 7,4	↓ 6	↓ 6
Les habilitats comunicatives	↑ 6,8	↓ 5,7	↓ 5,4

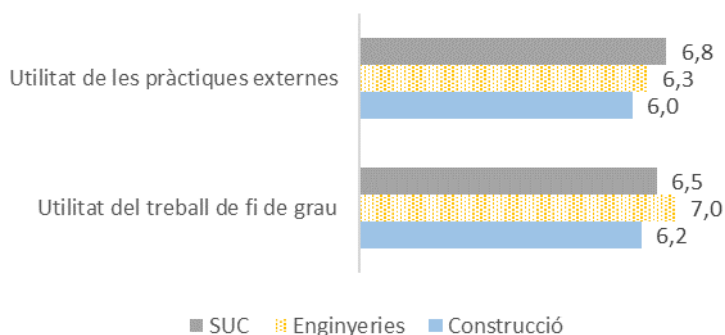
Nota: El color i el sentit de les fletxes reflecteixen on se situa cada valor en funció dels rangs de valors que es mostren a la taula: la fletxa verda indica els valors més elevats; la groga, els valors centrals i, la vermella, els valors més baixos.

La satisfacció de les persones graduades en Construcció és més baixa que la de la mitjana del SUC...

No obstant això, l'escenari canvia notablement entre les agrupacions de titulacions de Construcció: Arquitectura té valoracions molt superiors a la resta de titulacions de Construcció en tots els aspectes analitzats i, fins i tot, superiors a la mitjana del SUC i de l'agrupació d'Enginyeries. Cal tenir en compte, però, que Arquitectura és un grau de 300 ECTS, mentre que la resta són de 240 ECTS.

La resta de graus de Construcció tenen un marge de millora elevat en tots els aspectes considerats.

Figura 7. Valoració de la utilitat de les pràctiques externes i del TFG (escala de 0 a 10)



Taula 2. Valoració de la utilitat de les pràctiques externes i del TFG, per agrupació de titulacions de Construcció

	Utilitat TFG	Utilitat PE
Arquitectura	5,4	7,3
Edificació	6,7	5,4
Eng. Civil	6,7	4,6

...i també és més baixa la seva valoració de la utilitat del TFG i de les pràctiques externes

Valoren amb una mitjana de 6 la utilitat de les pràctiques externes i de 6,2 la utilitat del TFG, valors inferiors a la mitjana de l'agrupació d'Enginyeries i del total del SUC.

Dins de les titulacions de Construcció, destaca la utilitat de les pràctiques externes en el cas d'Arquitectura (7,3), valor que és molt superior al de la resta d'agrupacions (propers al 5). En canvi, en el cas de la utilitat del TFG, destaquen Edificació i Enginyeria Civil amb un 6,7, valor molt superior a Arquitectura (5,4).

Figura 8. Satisfacció global amb les titulacions (escala de 0 a 10)



Taula 3. Satisfacció global per agrupació de titulacions de Construcció (escala de 0 a 10)

	Valoració
Arquitectura	6,6
Edificació	6,1
Eng. Civil	5,9

Inserció laboral de les persones titulades

L'enquesta d'inserció laboral té una periodicitat triennal i el seu objectiu és conèixer la inserció laboral de la població graduada universitària al cap de tres anys d'haver finalitzat els estudis universitaris. Els resultats que es mostren corresponen a la darrera enquesta (2017) i són representatius per universitat i titulació. Els resultats del SUC mostren la mitjana de tots els ensenyaments que s'imparteixen a Catalunya. Els resultats estan ponderats per un factor que corregeix possibles desviacions proporcionals de la mostra.

Figura 9. Percentatge d'ocupació de les persones graduades el 2017

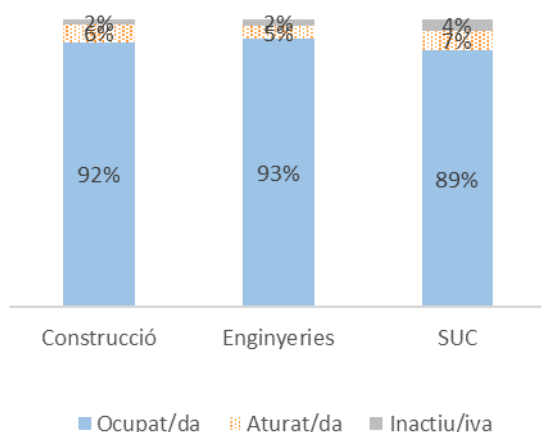
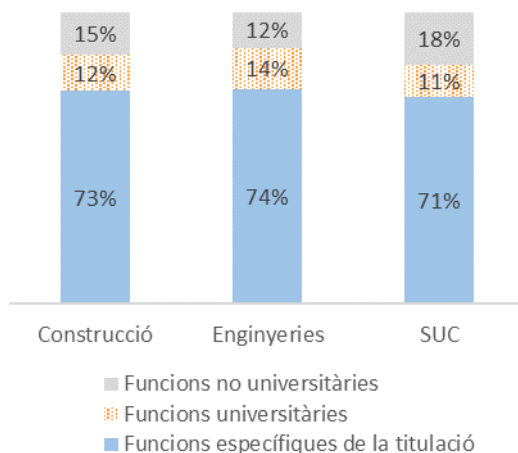


Figura 10. Percentatge de persones graduades que fan o han fet funcions de nivell universitari a la feina el 2017



Gairebé totes les persones graduades en Construcció treballen al cap de tres anys d'haver finalitzat els estudis, i prop de 3 de cada 4 fan funcions específiques de la titulació que han cursat

Els valors són molt similars a la mitjana de l'agrupació d'Enginyeries i lleugerament superiors a la mitjana del SUC.

S'observa, però, una heterogeneïtat important en el percentatge de persones graduades en Construcció que fan funcions pròpies de la titulació: mentre que Arquitectura i Edificació tenen un percentatge igual o superior a la mitjana (83% i 72%, respectivament), Enginyeria Civil mostra un percentatge molt més baix (63%).

Taula 4. Percentatge de persones graduades que fan o han fet funcions de nivell universitari a la feina el 2017, per agrupació de titulacions de Construcció

	Funcions específiques	Funcions universitàries	Funcions no universitàries	Total
Arquitectura	83%	9%	8%	100%
Edificació	72%	9%	19%	100%
Enginyeria Civil	61%	22%	17%	100%

Taula 5. Tipus de contracte el 2017

	Construcció	Enginyeries	SUC		Arquitectura	Edificació	Eng. Civil
Fix/indefinit	41%	62%	50%		33%	41%	51%
Temporal	25%	21%	35%		17%	26%	32%
Autònom	31%	13%	11%		47%	32%	9%
Altres	4%	3%	4%		4%	1%	8%
Total	100%	100%	100%		100%	100%	100%

Hi ha el triple d'autònoms entre les persones titulades en Construcció que a la mitjana del SUC

A més, en el cas d'Arquitectura, el pes dels autònoms és gairebé del 50%.

Per contra, el percentatge de persones graduades en Construcció amb estabilitat laboral (contracte fix o indefinit) és inferior al de la mitjana del SUC.

Figura 11. Salaries bruts mensuals (només ocupats a temps complet) el 2017 (€)

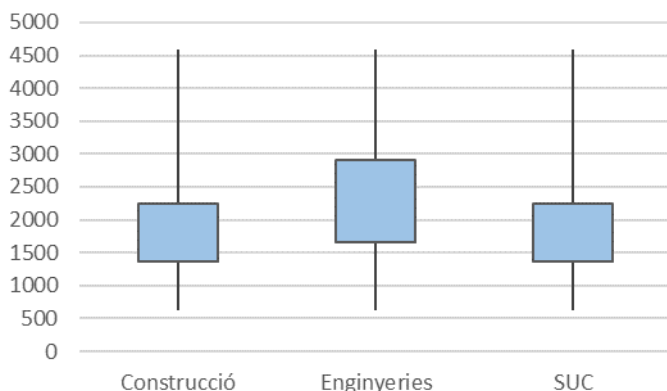
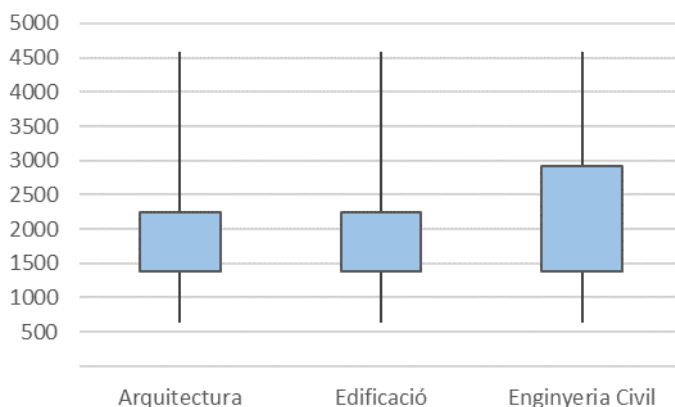


Figura 12. Salaries bruts mensuals (només ocupats a temps complet) el 2017 (€), per agrupació de titulacions de Construcció



Els salaris mitjans de les persones titulades en Construcció són similars als de la mitjana del SUC, però inferiors als de l'agrupació d'Enginyeries

Dins de les titulacions de Construcció, destaquen els salaris de les persones graduades en Enginyeria Civil, molt per sobre de la resta.

Figura 13. Nivell de formació adquirit, per competències, el 2017 (escala de 0 a 10)

	Construcció	Enginyeries	SUC
Formació teòrica	6,4	6,7	6,8
Formació pràctica	4,3	5,2	5,6
Expressió oral	4,9	5,2	5,9
Expressió escrita	5,1	5,3	6,3
Treball en equip	6,7	6,8	6,8
Lideratge	4,7	4,8	5
Solució de problemes	6,2	6,8	6,1
Presa de decisions	5,8	5,9	5,8
Creativitat	5,7	5,2	5,2
Pensament crític	6,1	6	6,5
Gestió	4,7	5,3	5,4
Informàtica	5,1	6,1	5
Idiomes	2,2	3	3,7
Habilitats de documentació	5,1	5,6	5,9

Figura 14. Nivell de formació adquirit, per competències i per agrupació de titulacions de Construcció, el 2017 (escala de 0 a 10)

	Arquitectura	Edificació	Eng. Civil
Formació teòrica	6,6	6,2	6,5
Formació pràctica	5,1	3,7	4,0
Expressió oral	5,1	5,2	4,2
Expressió escrita	4,6	5,6	4,9
Treball en equip	7,3	6,8	5,6
Lideratge	5,1	4,7	4,0
Solució de problemes	6,3	5,6	6,9
Presa de decisions	6,5	5,4	5,6
Creativitat	7,9	5	3,9
Pensament crític	7,1	5,4	5,8
Gestió	4,0	5,2	4,9
Informàtica	5,7	4,8	4,8
Idiomes	1,9	2,4	2,2
Habilitats de documentació	4,9	5,4	5,0

El treball en equip i la formació teòrica són les competències més ben valorades en les titulacions de Construcció

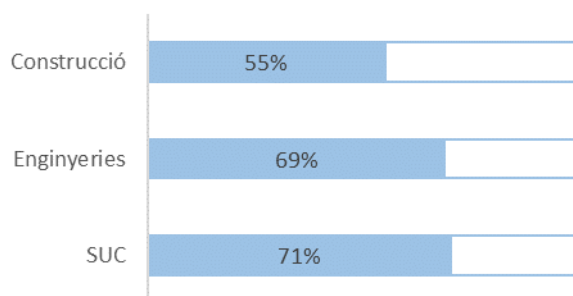
Diferenciant entre agrupacions de titulacions de Construcció, Arquitectura és la que presenta uns nivells d'adquisició de competències superiors a la resta, particularment en creativitat, treball en equip i pensament crític.

Enginyeria Civil només destaca, respecte d'Arquitectura i d'Edificació, pel seu nivell de formació en solució de problemes.

En canvi, Edificació no destaca en relació amb la resta per l'adquisició de cap competència.

D'altra banda, totes les agrupacions de titulacions tenen un nivell d'idiomes molt baix.

Figura 15. Percentatge de persones graduades que tornarien a cursar la mateixa titulació al cap de tres anys



Taula 6. Percentatge de persones graduades que tornarien a cursar la mateixa titulació, per agrupació de titulacions de Construcció

	%
Arquitectura	67
Edificació	47
Enginyeria Civil	52

Només 5 de cada 10 persones tornarien a cursar la mateixa titulació de Construcció

En el cas de la mitjana de l'agrupació d'Enginyeries i del SUC, aquest percentatge és molt superior (69% i 71%, respectivament).

A més, diferenciant entre agrupacions de titulacions de Construcció, s'observa que aquest percentatge és molt més elevat a Arquitectura (67%) que no pas a Edificació (47%) o Enginyeria Civil (52%).

L'OPINIÓ DE LES ORGANITZACIONS SOBRE LA FORMACIÓ DE LES PERSONES TITULADES EN CONSTRUCCIÓ

■ Característiques de les organitzacions enquestades

Figura 16. Classificació de les organitzacions segons el nombre de treballadors (%)

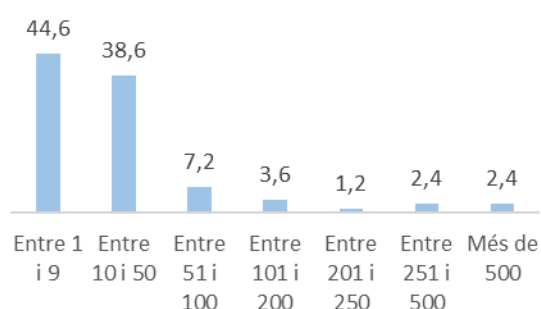
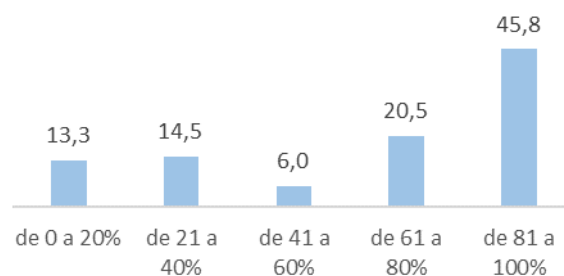


Figura 17. Classificació de les organitzacions segons el percentatge de treballadors amb titulació universitària (%)



La majoria d'organitzacions que contracten persones titulades en Construcció són petites i mitjanes i amb personal qualificat

Figura 18. Organitzacions que han treballat en l'àmbit internacional

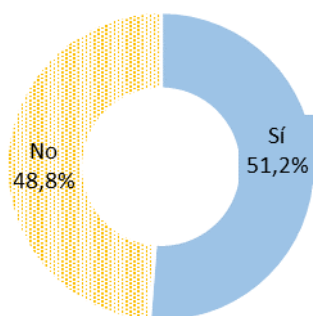
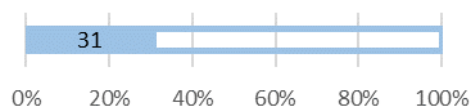


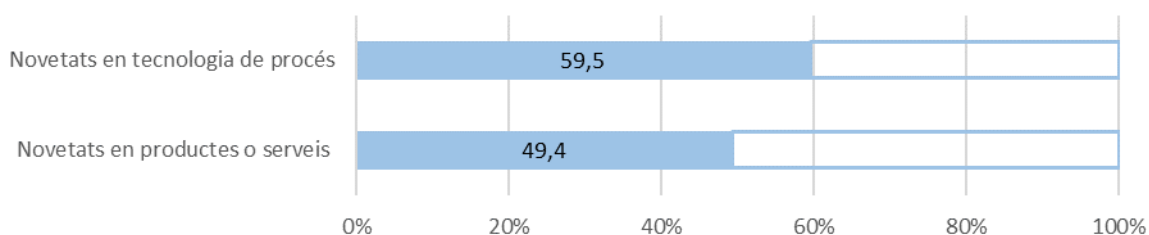
Figura 19. Percentatge de vendes i serveis en l'àmbit internacional respecte del total



La meitat de les organitzacions aposten per la internacionalització...

Aproximadament 5 de cada 10 organitzacions han tingut relacions en l'àmbit internacional, i declaren que el pes mitjà del mercat internacional és del 31% del total de vendes i serveis que realitzen. Aquesta proporció és inferior a la d'altres sectors similars, com ara el de les enginyeries de la producció.

Figura 20. Organitzacions que han introduït novetats en la tecnologia de procés i/o en productes o serveis (%)



Nota: *Novetats en tecnologia de procés* fa referència a canvis importants en la tecnologia de procés: nova maquinària o *software*, noves formes de gestió (producció *just-in-time*, gestió de la qualitat i/o del coneixement). D'altra banda, *novetats en productes o serveis* es refereix a productes o serveis totalment nous al mercat o a l'empresa (o a productes o serveis millorats de manera significativa).

...i també per la innovació

El 60% de les organitzacions declaren haver introduït canvis importants en la tecnologia de procés, és a dir, nou equipament o *software* i/o noves formes de gestió, mentre que el 50% han introduït nous productes o serveis al mercat o a l'empresa.

■ Contractació de persones titulades recentment en Construcció

Taula 7. Nombre i percentatge d'organitzacions que han contractat persones titulades recentment, per agrupació de titulacions de Construcció

Agrupacions	n	%
Arquitectura	36	43,4
Edificació	27	32,5
Enginyeria Civil	20	24,1
Total	83	100

Taula 8. Activitat econòmica de l'entitat ocupadora

Sector	%
Agricultura, ramaderia, silvicultura i pesca	1,2
Electricitat, gas i aigua	1,2
Construcció	49,4
Transport i emmagatzematge	1,2
Activitats immobiliàries	2,4
Activitats professionals, científiques i tècniques	36,1
Activitats administratives i serveis auxiliars	2,4
Administració pública	1,2
Altres	4,8
Total	100,0

Les organitzacions que contracten persones titulades recentment en Construcció són, majoritàriament, del mateix sector

En segon lloc, el 36% són organitzacions del sector d'activitats professionals, científiques i tècniques (sobretot consultories)

Figura 21. Rellevància dels estudis superiors en la contractació de persones titulades recentment (%)

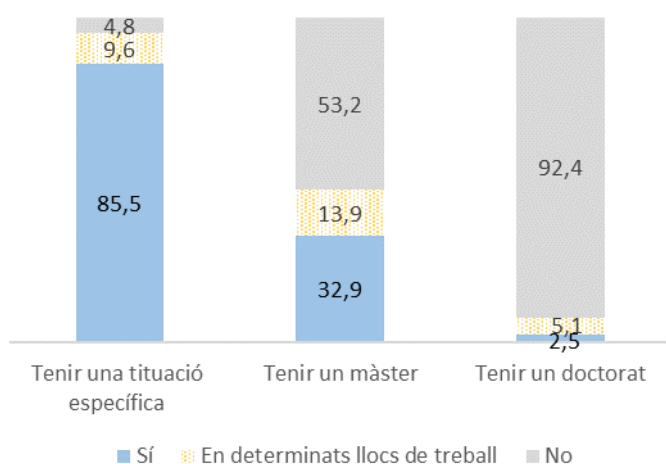
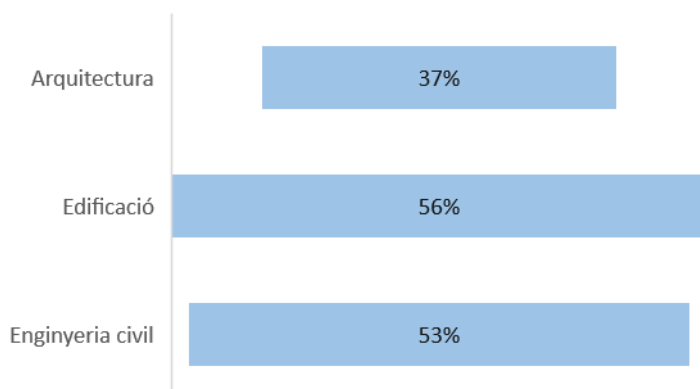


Figura 22. Rellevància del màster en la contractació de persones titulades recentment, per agrupació de titulacions de Construcció



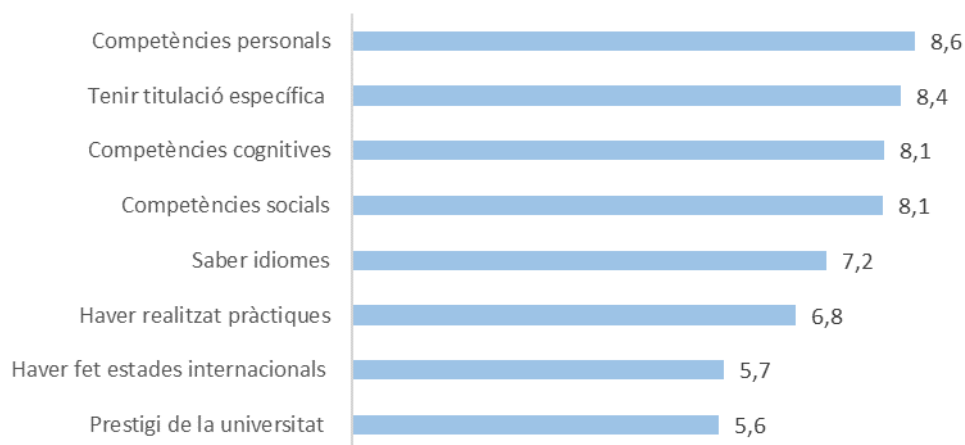
La formació específica de grau és important per a la majoria d'organitzacions

Cal recordar que la majoria de professions en aquest sector estan regulades, raó per la qual disposar de la titulació específica és un requisit indispensable per poder exercir.

En el cas d'alguns màsters, també habiliten per desenvolupar professions regulades, com és el cas d'arquitectes, enginyers/eres de mines i enginyers/eres de camins, canals i ports. És sorprenent, però, que només el 37% de les organitzacions que contracten persones graduades en Arquitectura valorin el màster. És probable que no coneguin encara que, a partir del pla Bolonya, el màster és un requisit per poder exercir (cosa que no passava amb l'antiga llicenciatura).

Finalment, les dades indiquen que el doctorat és irrellevant per a la contractació en aquest sector.

Figura 23. Rellevància de determinats factors en la contractació de persones titulades recentment (escala de 0 a 10)

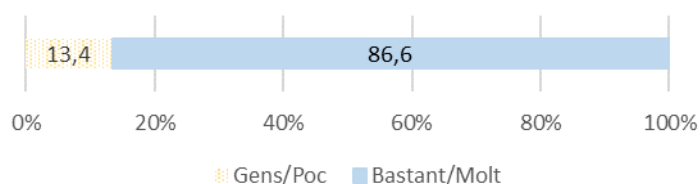


Les competències personals, cognitives i socials, juntament amb el fet de tenir la titulació específica, són els factors més valorats en la contractació

Aquests factors són els més importants per a totes les agrupacions de titulacions de Construcció (no es mostra al gràfic).

La resta de factors, com ara haver fet estades internacionals o el prestigi de la universitat, tenen una importància inferior per a la contractació, si bé en tots els casos és superior a 5.

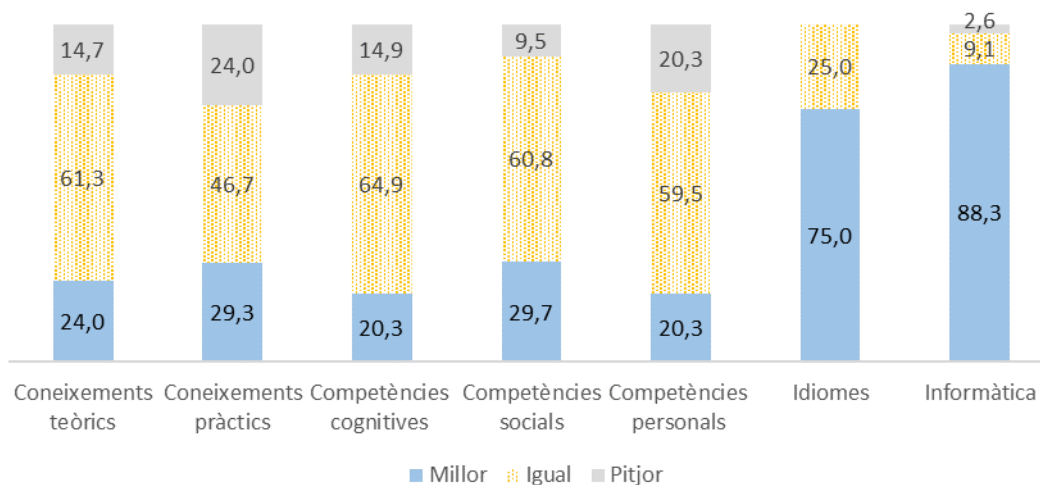
Figura 24. Grau d'adequació de les persones titulades recentment en Construcció a les necessitats del lloc de treball (%)



Bona adequació de la formació universitària en Construcció al lloc de treball

El 87% de les organitzacions enquestades consideren que les persones titulades en Construcció s'adeqüen a les necessitats del lloc de treball. Aquesta proporció és similar a la del sector de les enginyeries de la producció.

Figura 25. Evolució de la formació actual en Construcció respecte de la formació de fa cinc i deu anys (%)



Les titulacions de Construcció han millorat la formació en idiomes i informàtica els darrers anys

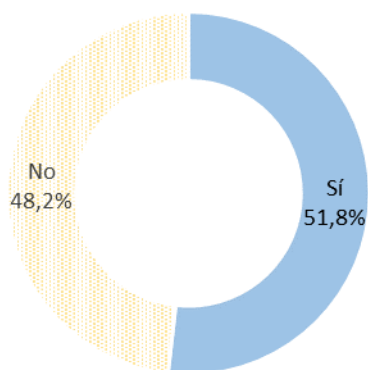
El 75% de les empreses consideren que s'ha millorat el nivell d'idiomes i el 88%, la competència d'informàtica. Aquests dos factors també són els que més milloren a la resta de sectors.

D'altra banda, més de la meitat de les organitzacions enquestades tenen una percepció d'estabilitat en la formació de les titulacions de Construcció pel que fa als coneixements teòrics i pràctics i a les competències cognitives (resolució de problemes, pensament crític, creativitat...), socials (integració en un grup de treball, intel·ligència emocional...) i personals (responsabilitat, iniciativa, autonomia...).

El 24% de les organitzacions identifiquen un empitjorament de la formació pràctica de les persones que contracten, percentatge que és superior en el cas d'Edificació (28%) que a la resta (no es mostra al gràfic).

■ Dificultats en la contractació

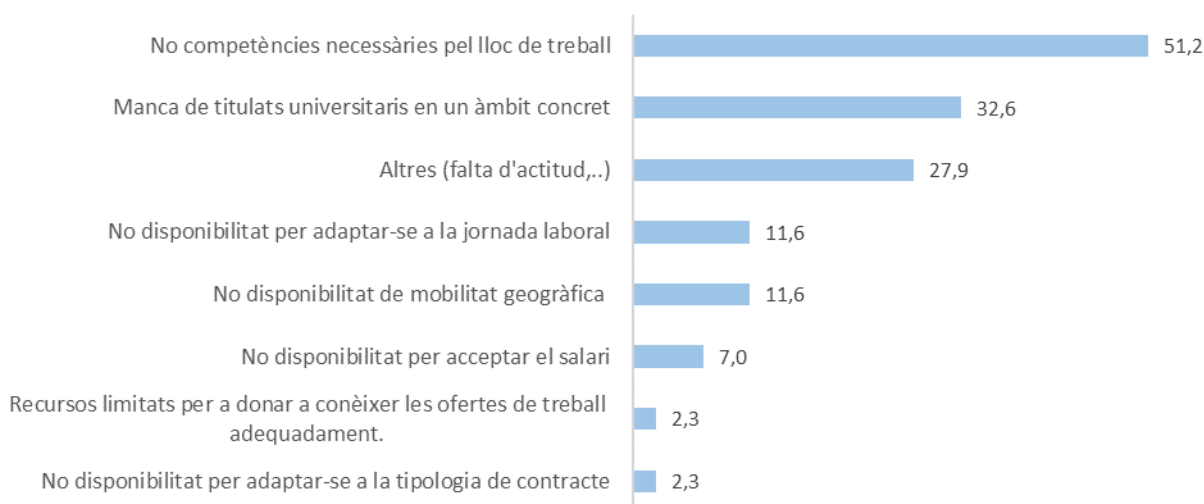
Figura 26. Organitzacions que han tingut dificultats per contractar els perfils adequats



Aproximadament 5 de cada 10 organitzacions declaren haver tingut dificultats en la contractació

Aquesta dada és lleugerament superior al resultat que es va obtenir a l'enquesta als ocupadors el 2014 per al total del sector productiu (42%), però inferior a la majoria de sectors analitzats a l'enquesta del 2018, com ara el turisme (70%), les enginyeries de la producció (67%), etc.

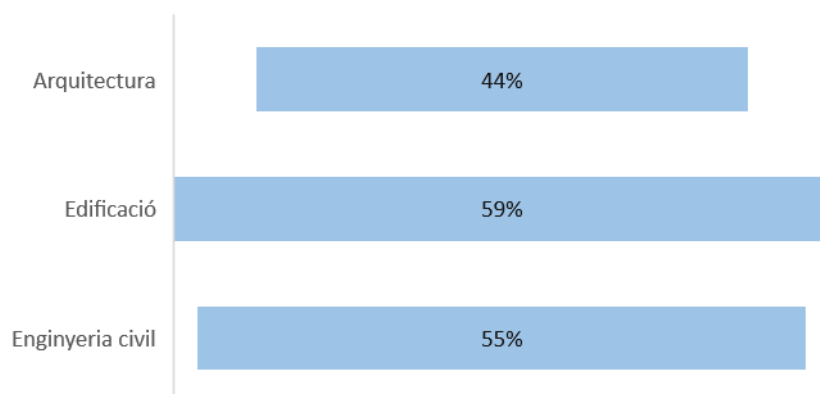
Figura 27. Dificultats per contractar els perfils adequats (% d'organitzacions)



Aquestes dificultats són degudes a la falta de competències necessàries per al lloc de treball i a la manca de persones graduades en un àmbit concret

El 52% de les organitzacions que han tingut dificultats en la contractació declaren que les persones candidates no tenien les competències necessàries per al lloc de treball, com ja passa a la majoria de la resta de sectors analitzats. Com a factor diferenciador, destaca que el 33% identifica una manca de persones titulades en un àmbit concret.

Figura 28. Organitzacions que han tingut dificultats per contractar els perfils adequats, segons l'àmbit de contractació



Les dificultats per trobar el perfil adequat són superiors per a les organitzacions que contracten de les titulacions de l'agrupació d'Edificació

Concretament, gairebé 6 de cada 10 d'aquestes organitzacions declaren haver tingut dificultats.

■ Competències de les persones titulades recentment

Taula 9. Competències transversals que s'haurien de millorar en les titulacions de Construcció

	Percentatge d'empreses
Documentació	1,8
Habilitats numèriques	1,8
Ús de les eines d'informàtica més habituals	10,7
Formació teòrica	12,5
Idiomes	16,1
Expressió oral	17,9
Lideratge	21,4
Treball en equip	21,4
Habilitats de negociació	25,0
Expressió escrita	26,8
Capacitat d'aprenentatge i autoaprenentatge	26,8
Treball autònom	26,8
Responsabilitat en el treball	33,9
Capacitat de generar noves idees i solucions	53,6
Formació pràctica	55,4
Resolució de problemes i presa de decisions	64,3

La resolució de problemes i presa de decisions és la competència clau a millorar en les titulacions de Construcció

Ho afirma el 64% de les organitzacions, mentre que prop del 50% també aposten per millorar la formació pràctica i la capacitat de generar noves idees i solucions.

Cal destacar, però, que aquestes competències transversals també solen necessitar millora a la majoria de titulacions de Catalunya.

D'altra banda, el nivell competencial és adequat en bona part de les competències, com ara habilitats numèriques, documentació i informàtica.

Taula 10. Competències específiques que s'haurien de millorar en les titulacions de Construcció

	Percentatge d'empreses
Realització d'anàlisis, avaluacions i certificacions d'eficiència energètica i estudis de sostenibilitat als edificis	8,7
Representació d'espais i objectes	10,9
Realització d'activitats tècniques de càlcul, mesures, valoracions, taxacions i estudis de viabilitat econòmica	19,6
Redacció d'estudis i plans de seguretat i salut laboral	19,6
Disseny d'una obra, considerant tant aspectes funcionals com estètics d'edificis, espais, etc.	21,7
Coneixement i aplicació de les normatives urbanístiques (adquisició, venda, ús i desenvolupament de terrenys, control de l'obra, planificació legal, seguretat i salut...)	23,9
Redacció de projectes i avantprojectes de construcció o recondicionament	39,1
Coordinació de les empreses implicades, tant en la fase de projecte com d'execució	39,1
Competència en l'ús de sistemes d'informació digital (per exemple, BIM ¹ i GIS)	43,5
Capacitat per dirigir i gestionar equips	50,0
Capacitat de gestió de projectes de construcció o recondicionament	52,2
Capacitat per gestionar el control econòmic de l'obra	52,2

Pel que fa a les competències específiques que cal millorar, destaca la gestió econòmica, de projectes i dels equips

Després segueixen les competències en l'ús de sistemes d'informació digital, com ara el BIM i el GIS, la coordinació entre les empreses implicades, i la redacció de projectes i avantprojectes.

¹ Building Information Modeling (BIM) és una metodologia de treball col·laborativa per a la creació i gestió d'un projecte de construcció. Geographical Information Systems (GIS) són eines que permeten integrar i relacionar una gran quantitat de dades amb referència espacial.

Figura 29. Satisfacció del col·lectiu ocupador amb les competències de les persones titulades recentment en Construcció (escala de 0 a 10)



Satisfacció notable amb les competències de les persones que s'han titulat recentment en Construcció

Tot i el marge de millora en la formació, les organitzacions es mostren, en general, satisfetes amb les competències de les persones titulades recentment que han contractat. El seu grau de satisfacció total és de 7,1, molt similar al de la satisfacció global del col·lectiu ocupador d'altres sectors analitzats. Aquest grau de satisfacció és més alt a Enginyeria Civil (7,4) i a Arquitectura (7,2) que no pas a Edificació (6,7).

■ Col·laboració del col·lectiu ocupador amb les universitats

Figura 30. Grau de col·laboració de les organitzacions amb les universitats per activitat (%)

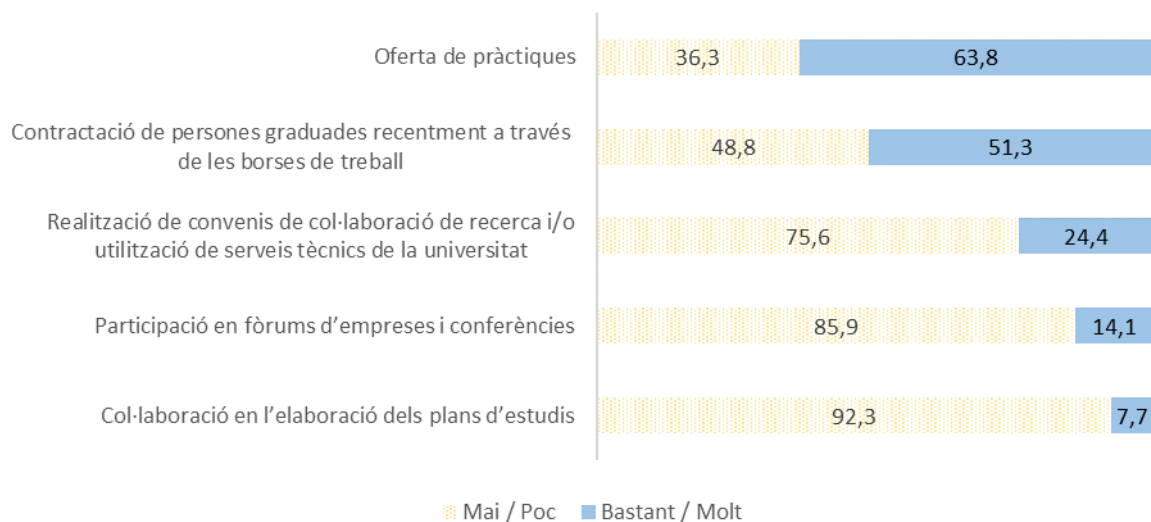


Figura 31. Aspectes a millorar de les borses de treball o els serveis de pràctiques de les universitats (% d'organitzacions)

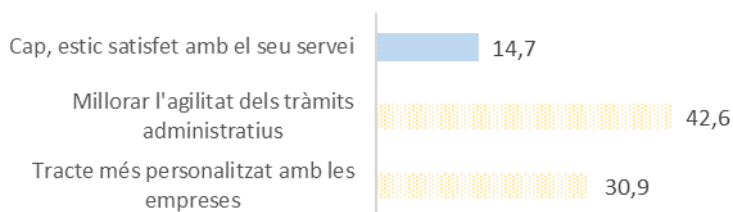


Figura 32. Satisfacció amb les borses de treball o els serveis de pràctiques de les universitats (escala de 0 a 10)



Les activitats a la universitat amb més participació de les organitzacions estan relacionades amb les pràctiques i les borses de treball

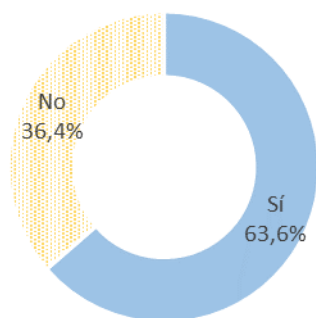
Com succeeix a la resta de sectors analitzats a l'estudi Ocupadors 2018, la col·laboració principal de les empreses amb les universitats està relacionada amb l'ofertament de pràctiques a l'alumnat (hi col·laboren el 64%) i les borses de treball (51%).

La satisfacció amb els serveis de pràctiques i les borses de treball és millorable

El nivell de satisfacció de les organitzacions que han fet ús d'aquests serveis és de 6,9, més baix que en altres sectors de l'enquesta als ocupadors del 2018. Consideren que es podrien agilitar els tràmits administratius i ampliar el coneixement sobre les seves necessitats.

■ Formació a l'organització de les persones titulades recentment

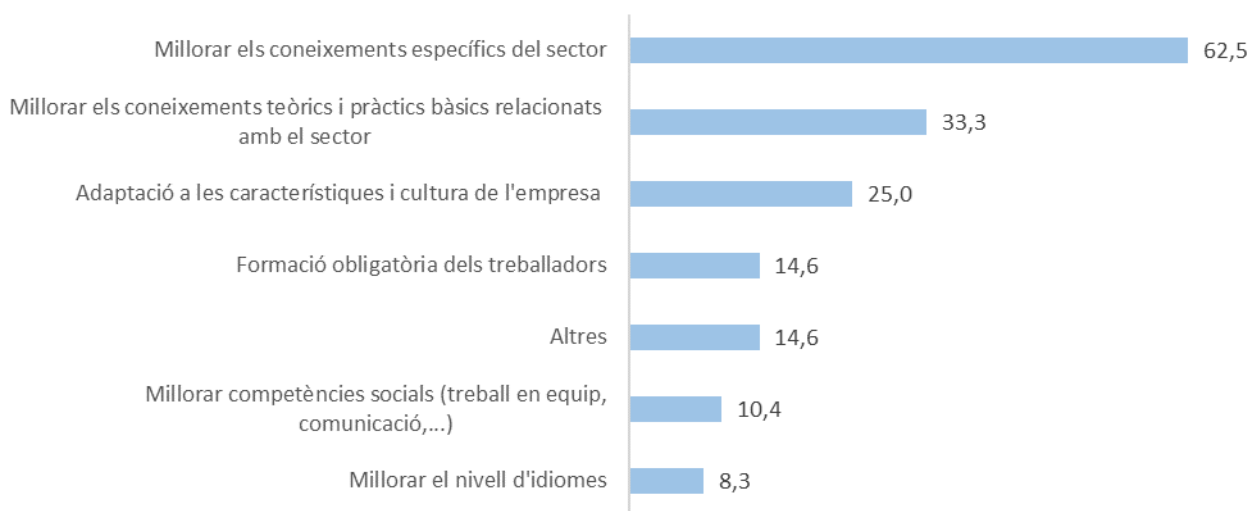
Figura 33. Organitzacions que financen formació a les persones titulades recentment



Taula 11. Tipus de formació que financen les organitzacions

Tipus de formació	%
Formació en el lloc de treball	60,4
Formació durant l'horari laboral	68,8
Formació fora de l'horari laboral	47,9

Figura 34. Motius per finançar la formació (%)



Més de la meitat de les organitzacions financen formació a les persones que contracten i que s'han titulat recentment

Gairebé 7 de cada 10 fan formació durant l'horari laboral. Aquesta formació té com a objectiu, per a la majoria, millorar els coneixements específics del sector de la construcció.

■ Prospectiva

Figura 35. Evolució de l'ocupació qualificada en el sector

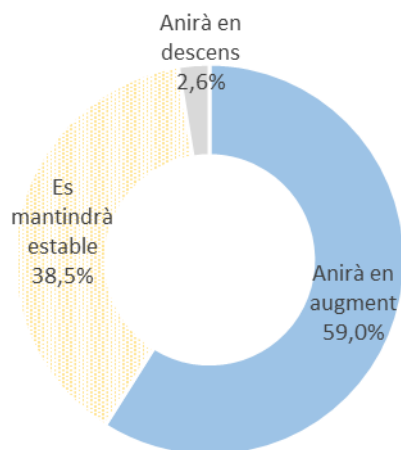


Figura 36. Competències que adquiriran més importància en el sector de la construcció*

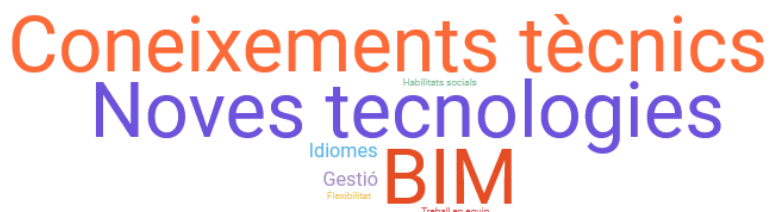


Figura 37. Ocupacions més importants en el sector de la construcció*



*Corresponen a preguntes obertes. Les respostes amb el mateix significat s'han categoritzat. Es mostren les categories amb freqüències superiors o iguals a 4.

Taula 12. Raons de l'augment de l'ocupació

Raons	%
Expansió de l'empresa	78,3
Canvis tecnològics o organitzatius	15,2
Rotació de la plantilla	8,7
Altres	8,7

Nota: multiresposta

Bones perspectives per a les organitzacions del sector de la construcció: 6 de cada 10 preveuen un creixement de l'ocupació qualificada

Les competències relacionades amb les noves tecnologies, coneixements tècnics i BIM són les que adquiriran més importància en el futur.

D'altra banda, les ocupacions més importants els propers anys seran, principalment, les de tècnics especialistes.

CONCLUSIONS

- Les persones titulades en Construcció mostren una satisfacció inferior a la de la resta de titulacions del SUC amb la utilitat de les pràctiques externes i del TFG. En particular, l'agrupació d'Arquitectura té un marge de millora molt elevat en relació amb la utilitat del TFG, mentre que la resta de titulacions de Construcció haurien de millorar en la utilitat de les pràctiques externes.
- La inserció laboral de les persones graduades en Construcció és bona (lleugerament superior a la mitjana del SUC) i també ho és el percentatge de les que fan funcions pròpies de la titulació. Cal destacar, però, que aquest darrer percentatge és molt inferior per a l'agrupació d'Enginyeria Civil (poc més del 50%). La majoria tenen estabilitat laboral o són autònoms, i tenen salaris similars a la mitjana del SUC.

Les organitzacions que contracten persones titulades en Construcció presenten les característiques següents:

- La majoria d'organitzacions que contracten en aquest sector són petites i mitjanes empreses i amb personal qualificat. Prop de la meitat han apostat per la internacionalització i la innovació (tant tecnològica com en productes o serveis). A més, pertanyen al sector de la construcció i al de les activitats professionals, científiques i tècniques (consultories).
- A l'hora de contractar, atès que moltes de les professions són regulades, gairebé totes les organitzacions valoren la titulació específica per a la contractació.
- La meitat de les organitzacions han experimentat dificultats a l'hora de contractar els perfils adequats, principalment per la manca de competències necessàries per al lloc de treball de les persones candidates i per la manca de persones titulades en un àmbit concret.

Respecte de la formació universitària:

- Pel que fa a les competències transversals, la resolució de problemes i presa de decisions és la competència amb una necessitat de millora més gran. Això és un fet compartit amb altres sectors. També destaca la necessitat de millorar la formació pràctica i la creativitat.
- En relació amb les competències específiques del sector de la construcció, prop de la meitat de les organitzacions enquestades consideren que cal millorar la capacitat de gestió econòmica, de projectes i dels equips.
- Tot i les necessitats de millora, el col·lectiu ocupador està satisfet amb les competències de les persones titulades recentment que ha contractat (7,1 sobre 10).
- Com passa en altres sectors, la col·laboració principal de les empreses amb les universitats està relacionada amb l'oferiment de pràctiques a l'alumnat (hi col·laboren el 64% de les organitzacions enquestades).
- Aproximadament 6 de cada 10 organitzacions preveuen un augment de l'ocupació qualificada gràcies a la seva expansió.
- Les competències relacionades amb el BIM, els idiomes, la gestió, la flexibilitat, el treball en equip i les habilitats socials són les que adquiriran més importància en el futur, segons les organitzacions enquestades.
- En relació amb l'evolució de les ocupacions, aniran en augment totes les relacionades amb els tècnics especialistes.

FITXA TÈCNICA

Enquesta als ocupadors

Població	Organitzacions susceptibles de poder haver contractat persones titulades recentment a les universitats situades a Catalunya els darrers tres anys ²
Període de l'enquesta	Enquesta en línia: del 26/02/2018 al 16/03/2018 Enquesta telefònica: del 27/06/2018 al 5/07/2018
Tipus d'enquesta	En línia i telefònica
Durada mitjana de l'enquesta	Enquesta telefònica: 14' 59"

	Població	Mostra
Organitzacions que potencialment eren del sector de la construcció	No disponible	83
Total d'organitzacions	30.018	

Enquesta de satisfacció (2018)

Ensenyament (població graduada el 2016, 2017 i 2018)	Població	Mostra	Taxa de resposta	Error mostral
Arquitectura	837	252	30,1%	5,2%
Edificació	719	220	30,6%	5,5%
Enginyeria Civil	526	171	32,5%	6,3%

Enquesta d'inserció laboral (2017)

Ensenyament (població graduada el 2013)	Població	Mostra	Taxa de resposta	Error mostral
Arquitectura	515	228	44,3%	4,8%
Edificació	613	347	56,6%	3,5%
Enginyeria Civil	368	200	54,3%	4,8%

² La majoria de contactes de les organitzacions provenen de les borses de treball de les universitats catalanes.

EQUIP DE REDACCIÓ

Redacció

Sandra Nieto Viramontes

Gestora de projectes de l'Àrea d'Internacionalització i Generació del Coneixement

Col·laboració

Martí Casadesús Fa

Director

Anna Prades Nebot

Gestora de projectes de l'Àrea d'Internacionalització i Generació del Coneixement

ANNEX

TITULACIONS RELACIONADES

Agr up.	Ensenyament	Grau	Estat	Universitats
Arquitectura	Arquitectura	Arquitectura	Actiu	URV, UIC
		Arquitectura	En extinció / extingit	UPC, UdG, URL
		Estudis d'Arquitectura	Actiu	UPC, UdG
		Estudis de l'Arquitectura	Actiu	URL
		Paisatgisme	Actiu	UPC
Edificació	Arquitectura Tècnica i Edificació	Arquitectura Tècnica	En extinció / extingit	UdG, UdL
		Ciències i Tecnologies de l'Edificació	En extinció / extingit	UPC, URL, UPF
		Arquitectura Tècnica i Edificació	Actiu	UPC, UdG, URL, UdL
Enginyeria Civil	Enginyeria Minera	Enginyeria de Recursos Energètics i Miners	En extinció / extingit	UPC
		Enginyeria de Recursos Minerals	En extinció / extingit	UPC
		Enginyeria Minera	Actiu	UPC
	Eng. d'Obres Públiques	Enginyeria d'Obres Públiques	En extinció / extingit	UPC
		Gestió de Ciutats Intel·ligents i Sostenibles	Actiu	UAB
	Enginyeria Geomàtica i Topografia	Enginyeria Geomàtica i Topografia	En extinció / extingit	UPC
	Enginyeria Civil	Enginyeria Civil	En extinció / extingit	UPC
		Enginyeria Civil	Actiu	UPC
		Tecnologies de Camins, Canals i Ports	Actiu	UPC
	Enginyeria Geològica	Enginyeria Geològica	En extinció / extingit	UPC

RELACIÓ ENTRE PROFESSIONS REGULADES I ELS GRAUS ACTIUS QUE HABILITEN

Professió regulada	Grau actiu que habilita	Universitats
Arquitecte/a	Arquitectura	URV, UIC
	Estudis d'Arquitectura (+ màster)	UPC, UdG
	Estudis de l'Arquitectura (+ màster)	URL
Arquitecte/a tècnic/a	Arquitectura Tècnica i Edificació	UPC, UdG, URL, UdL
Enginyer/a tècnic/a de mines	Enginyeria Minera	UPC
Enginyer/a tècnic/a d'obres públiques	Enginyeria Civil	UPC
Enginyer/a tècnic/a en topografia	Enginyeria en Geoinformació i Geomàtica (àmbit TIC)	UPC



Agència
per a la Qualitat
del Sistema Universitari
de **Catalunya**

 www.aqu.cat

 [@aqucatalunya](https://twitter.com/aqucatalunya)