



# OCUPABILITAT I FORMACIÓ UNIVERSITÀRIA EN L'ÀMBIT D'ECONOMIA I EMPRESA





# OCUPABILITAT I FORMACIÓ UNIVERSITÀRIA EN L'ÀMBIT D'ECONOMIA I EMPRESA

Barcelona, 2022

© Autor: Agència per a la Qualitat del Sistema Universitari de Catalunya, 2022  
C. d'Enric Granados, 33  
08007 Barcelona

Elaboració: José Luis Mateos González

Amb la col·laboració de: Anna Prades Nebot i Jaume Valls Pasola

Primera edició: juliol de 2022

El contingut d'aquesta obra està subjecte a la llicència d'[Oferiment al Domini Públic \(CC0 1.0 Universal\)](https://creativecommons.org/licenses/by/4.0/) de Creative Commons. Es permet copiar, modificar, distribuir l'obra i fer-ne comunicació pública, fins i tot amb finalitat comercial, sense demanar cap mena de permís.



### Altres col·laboradors



## ÍNDEX

RESUM EXECUTIU .....	7
INTRODUCCIÓ .....	9
INDICADORS DE LES TITULACIONS DE L'ÀMBIT D'ECONOMIA I EMPRESA .....	11
Dades bàsiques de les titulacions .....	11
Satisfacció amb la formació universitària de les persones graduades en l'àmbit d'Economia i Empresa .....	14
Inserció laboral de les persones graduades en l'àmbit d'Economia i Empresa .....	19
L'opinió del col·lectiu ocupador sobre la formació de les persones graduades en l'àmbit d'Economia i Empresa .....	24
CONCLUSIONS .....	40
FITXA TÈCNICA DE L'ENQUESTA AL COL·LECTIU OCUPADOR .....	42
REFERÈNCIES .....	43



## RESUM EXECUTIU

Aquest informe ofereix una mirada transversal sobre els graus de l'àmbit d'Economia i Empresa.<sup>1</sup> S'analitzen dades que recullen la perspectiva de grups d'interès —*alumni* i empreses i organitzacions que contracten persones graduades— sobre l'ocupabilitat de les persones graduades: les enquestes de **satisfacció**, **inserció laboral** i **opinió del col·lectiu ocupador**. A més, es recullen dades bàsiques sobre les titulacions analitzades: oferta i demanda, i distribució de matrícules per sexe biològic. L'objectiu d'aquest enfocament transversal és posar a la disposició de la comunitat universitària un conjunt d'evidències que permetin avaluar la formació universitària en Economia i Empresa des de la perspectiva de l'ocupabilitat i fer, si escau, propostes de millora.

Tot seguit s'exposen les troballes principals d'aquest informe.

### Dades bàsiques

- > Els graus de l'àmbit d'Economia i Empresa són molt atractius: la demanda de places supera amb escreix l'oferta. Els graus del subàmbit d'Administració d'Empreses són, amb diferència, els graus més populars del sistema universitari de Catalunya (SUC): aproximadament 1 de cada 10 persones matriculades de nou accés pertany a aquest subàmbit.

### Enquesta de satisfacció

- > La satisfacció amb la titulació, tant la global com la satisfacció amb la mesura en què la formació ha millorat un conjunt d'habilitats i competències, tendeix a ser millor als graus d'Administració d'Empreses que als d'Economia.
- > Destaca la baixa puntuació (5,5) de les persones graduades en Economia sobre si les pràctiques externes els han permès aplicar els coneixements adquirits durant la titulació, valoració 1,4 punts inferior a la del global del SUC.
- > Més del 30% de persones graduades en l'àmbit d'Economia i Empresa van escollir la titulació per les seves bones sortides laborals. Es tracta del percentatge més alt de tots els sectors que s'analitzen a l'estudi Ocupadors d'AQU Catalunya.

### Enquesta d'inserció laboral

- > La taxa d'ocupació de les persones graduades en Economia (89,7%) i en Administració d'Empreses (94,1%) és bona, i el percentatge de persones

---

<sup>1</sup> S'inclouen els graus que, segons la classificació del [Catàleg de titulacions d'AQU Catalunya](#), corresponen als subàmbits d'Economia i d'Administració d'Empreses. El subàmbit d'Administració d'Empreses comprèn, al seu torn, els ensenyaments següents: Administració i Direcció d'Empreses, Màrqueting i Investigació de Mercats, Gestió Internacional d'Empresa, i Comptabilitat i Finances.

enquestades que fan funcions específiques de la titulació és similar al del global del SUC, a la ratlla del 55%.

- > La qualitat de la seva feina és bona: tendeixen a tenir millors salaris i menys temporalitat que el conjunt de persones titulades del SUC.

### Enquesta al col·lectiu ocupador

- > Cap al 50% de les entitats ocupadores enquestades van tenir dificultats en la contractació de perfils adequats entre les persones graduades recentment. Aquestes dificultats són majoritàriament a causa d'una manca de persones candidates amb les competències necessàries per al lloc de treball. El domini de l'anglès, l'atenció al client, els coneixements de programació i d'eines d'anàlisi de dades i, en alguns casos, l'expressió escrita són les competències que més mancances tenen, segons les entitats ocupadores.
- > La capacitat d'establir objectius i prioritats (gestió del temps), de focalitzar les accions i les decisions als propòsits del projecte (orientació a resultats) i d'esbrinar les necessitats i els desitjos dels clients (orientació al client) són, segons el col·lectiu ocupador, les competències amb més marge de millora per part de les persones graduades recentment.
- > El tractament i presentació de dades amb eines ofimàtiques, la gestió del temps, l'orientació al client i l'orientació a resultats són les competències que més s'han treballat durant el període de pràctiques. Amb l'excepció de la competència de tractament i presentació de dades, aquestes coincideixen amb les que més s'haurien de treballar durant el període formatiu a la universitat de l'alumnat en pràctiques. Els ocupadors també assenyalen la necessitat de treballar la tolerància a l'estrès.
- > En general, hi ha una correspondència entre les competències que més haurien de millorar les persones graduades recentment i les treballades durant el període de pràctiques. Això suggereix la importància, la utilitat i la complementarietat del període de pràctiques dins del procés formatiu universitari.
- > El col·lectiu ocupador en l'àmbit d'Economia i Empresa està satisfet amb les competències de les persones graduades: s'assoleix un notable i no s'observen canvis en relació amb l'edició anterior. Els ocupadors que acullen estudiants en pràctiques també estan notablement satisfets amb les seves competències (7,4) i amb els serveis de pràctiques de les universitats (7,3).



## INTRODUCCIÓ

L'expansió dels sistemes universitaris de Catalunya i d'arreu ha intensificat la diversificació de les funcions que duen a terme les universitats, que s'han convertit en institucions que traspassen el seu rol històric associat a la docència i la recerca. Avui en dia ens referim de manera habitual a quatre missions: docència, recerca, innovació i servei a la societat (COMISSIÓ EUROPEA, 2022). L'emergència de l'anomenada “societat del coneixement”, associada a aquesta expansió, ha emfatitzat el rol que tenen les universitats en **l'ocupabilitat de les persones graduades**, entesa no tan sols com l'obtenció de feina —que pot dependre més de la conjuntura econòmica i de les polítiques d'ocupació—, sinó també com la capacitat per part de les universitats de dissenyar “formació d'un perfil que respongui a les competències i les qualificacions sol·licitades en el mercat laboral” (RODRÍGUEZ ESPINAR et al., 2007, 338).

La insistència en les anàlisis dels perfils d'ocupabilitat de les persones graduades també coincideix amb l'aparició d'exigències de rendició de comptes cap a sistemes universitaris expansius que requereixen un increment de despesa pública. Per consegüent, té sentit que les agències de qualitat universitària posin a la disposició de la comunitat universitària un conjunt de recursos que permetin avaluar la qualitat i l'impacte de l'educació superior des de la perspectiva de l'ocupabilitat (BRENNAN, 2018). En aquesta direcció, una de les línies estratègiques d'AQU Catalunya que permet assolir aquest objectiu és la de “facilitar l'accés a les dades quantitatives i qualitatives, de manera integrada, per a la millora de la qualitat del sistema universitari català” (AQU CATALUNYA, 2022).

Aquest informe, que forma part d'una sèrie d'informes sobre la relació entre la universitat i l'ocupabilitat, pretén assolir aquest objectiu per a les titulacions de l'àmbit d'Economia i Empresa.

El document aglutina l'anàlisi de dades clau produïdes per AQU Catalunya que puguin servir per entendre el funcionament de l'educació universitària des de la perspectiva de l'ocupabilitat. Es tracta de disposar d'evidències que ajudin les persones responsables de les universitats en els àmbits polític i acadèmic a prendre decisions orientades a la millora de la formació universitària. Tanmateix, aquest coneixement també té el potencial de donar suport a l'estudiantat present i futur de cara a prendre decisions informades sobre les seves trajectòries professionals. A la figura 1 es mostren les fonts d'informació provinents d'AQU Catalunya incloses en aquesta anàlisi.

Figura 1. Fonts d'informació produïdes per AQU Catalunya que permeten fer propostes de millora de les titulacions



A més, aquest informe també analitza els resultats de la nova edició de l'**enquesta al col·lectiu ocupador**, que recull l'opinió sobre la formació universitària de les empreses, entitats i institucions que contracten persones graduades de titulacions de l'àmbit d'Economia i Empresa. Com a novetat, aquesta edició incorpora una secció de les competències professionals que més s'han treballat i que més hauria de millorar l'**alumnat en pràctiques**. Aquest informe compara els resultats d'aquesta edició amb els de l'edició anterior (AQU CATALUNYA, 2019a)<sup>2</sup> amb l'objectiu d'observar les diferències rellevants existents, i reflexiona sobre l'evolució del sector en relació amb les conclusions que es van generar a la jornada "Reptes en la formació universitària en Economia i Empresa" (AQU CATALUNYA, 2019b), on es van presentar els resultats esmentats.

---

<sup>2</sup> Com que es tracta d'una enquesta al col·lectiu ocupador, enquestes que normalment aconseguixen mostres relativament petites, no podem afirmar que les similituds o les diferències amb l'edició anterior siguin estadísticament significatives. Tot i que pensem que la continuïtat que observem entre totes dues edicions és una evidència de la robustesa dels nostres resultats, recomanem al lector/a que interpreti els resultats amb cautela i perspectiva analítica.

## INDICADORS DE LES TITULACIONS DE L'ÀMBIT D'ECONOMIA I EMPRESA

### Dades bàsiques de les titulacions

Els mapes següents mostren les dades d'oferta i demanda de places als graus d'Economia i d'Administració d'Empreses impartits a Catalunya al curs acadèmic 2021-2022. A més, es mostren dades de tres indicadors clau: la taxa de rendiment, la taxa d'abandonament a primer curs<sup>3</sup> i el nombre de persones titulades el curs acadèmic 2020-2021.

### A les universitats públiques, la demanda per estudiar les titulacions analitzades supera amb escreix l'oferta de places

- > El 2021, la demanda al juny de places d'Economia superava en un 30% l'oferta. Aquesta xifra era d'un 19,8% en el cas dels graus d'Administració d'Empreses.
- > El subàmbit d'Administració d'Empreses és, amb diferència, el conjunt de titulacions més populars en el SUC. L'alumnat de grau de nou accés d'aquest subàmbit representava, el 2020, el 12,2% ( $n = 6.891$ ) de totes les matrícules de nou accés.

---

<sup>3</sup> La taxa de rendiment es calcula dividint el nombre de crèdits superats entre el nombre de crèdits matriculats per l'alumnat d'un estudi. La taxa d'abandonament a primer curs mostra el percentatge d'estudiants que no es matriculen novament el curs següent (incloent-hi un altre títol). Per a més informació, [vegeu el glossari](#) al portal d'Estudis Universitaris de Catalunya.

Figura 2. Indicadors d'oferta i demanda als graus d'Economia (curs acadèmic 2021-2022)<sup>4</sup>

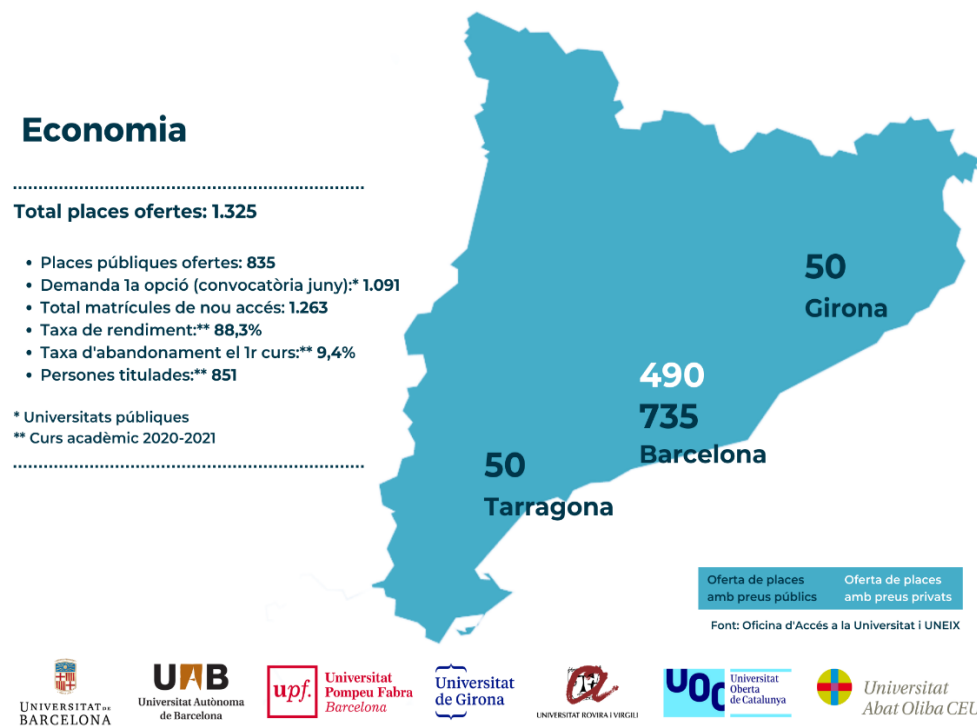
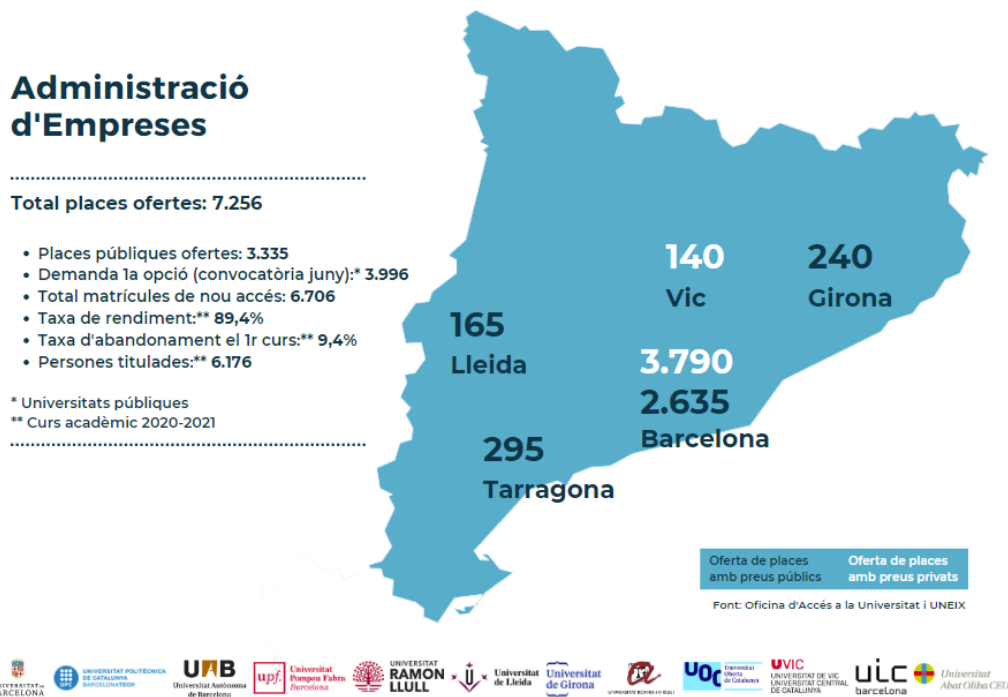


Figura 3. Indicadors d'oferta i demanda als graus d'Administració d'Empreses (curs acadèmic 2021-2022)

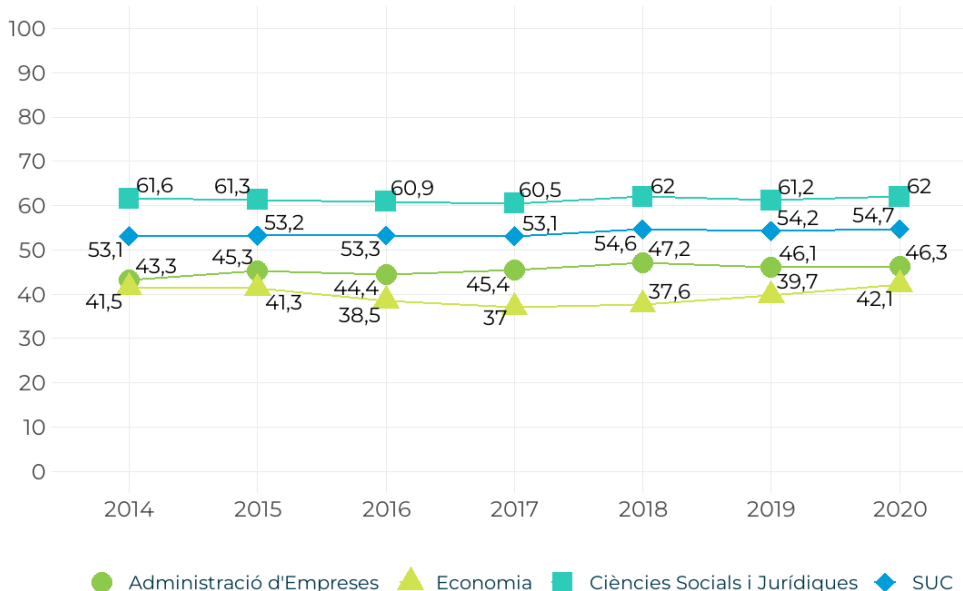


<sup>4</sup> Els logotips corresponen a les universitats que imparteixen aquests graus.

## Les titulacions de l'àmbit d'Economia i Empresa es troben entre les més equilibrades pel que fa a la distribució de matrícules per sexe biològic<sup>5</sup>

- > El 2020, prop de 4,5 de cada 10 persones matriculades en els graus d'Economia i Empresa eren dones. Aquesta xifra és inferior als percentatges del global del SUC (55%) i del conjunt de graus de Ciències Socials i Jurídiques (62%).
- > Dit això, l'estudi d'AQU Catalunya que analitza la inserció laboral de les dones vint anys després de finalitzar els estudis universitaris (AQU CATALUNYA, 2021) indica que l'àmbit d'Economia i Empresa és un dels camps d'estudi amb més sostre de vidre.<sup>6</sup>

Figura 4. Evolució del percentatge de matrícules de dones als ensenyaments de l'àmbit d'Economia i Empresa



<sup>5</sup> Segons la recerca d'Inés Soler (SOLER JULVE, 2022, 90), es pot considerar com a "equilibrada" una titulació que tingui entre el 41% i el 60% de dones matriculades. Com s'assenyala a la mateixa publicació, Economia i Empresa es troba entre els cinc camps d'estudi que tenen un percentatge de matrícules dins d'aquest rang.

<sup>6</sup> Només el 18,5% de dones tenien un càrrec de direcció/gerència vint anys després de la seva graduació. Pel que fa als homes, aquesta xifra arribava al 30,5%. Les causes d'aquest sostre de vidre, com s'explica a l'estudi citat, són múltiples i complexes. Inclouen, per exemple, el fet que les dones tendeixen més que els homes a reduir-se la jornada laboral com a mesura de conciliació, un mecanisme que pot tenir impacte en l'èxit laboral. Així mateix, les dones tendeixen a escollir titulacions que condueixen a carreres professionals menys lucratives. A aquestes desigualtats objectives, s'hi suma el fet que les dones tendeixen a tenir la percepció que pateixen més discriminació en l'entorn laboral (AQU CATALUNYA, 2021).

## Satisfacció amb la formació universitària de les persones graduades en l'àmbit d'Economia i Empresa

Les dades analitzades en aquesta secció provenen de l'enquesta de satisfacció, una enquesta de caràcter anual duta a terme des de l'any 2015 per les universitats catalanes en coordinació amb AQU Catalunya. Aquesta enquesta demana a les persones titulades recentment el seu grau de satisfacció sobre diferents dimensions de la seva experiència educativa en el SUC. Els resultats que es mostren a continuació corresponen a les dades dels últims tres anys disponibles (2018, 2019 i 2020) per a les titulacions de grau dels subàmbits d'**Economia** i d'**Administració d'Empreses**. La taxa de resposta del global del SUC a l'enquesta de satisfacció per a aquests tres anys és del 26,3%.

Tot seguit podeu trobar, desglossades per subàmbit de les titulacions, les mostres de persones graduades que han respost l'enquesta.

Taula 1. Població, mostra, taxa de resposta i error mostral de l'enquesta de satisfacció de les persones graduades en l'àmbit d'Economia i Empresa (2018-2020)

<i>Subàmbit de les titulacions</i>	<i>Població</i>	<i>Mostra</i>	<i>Taxa de resposta</i>	<i>Error mostral</i>
Administració d'Empreses	10.066	2.251	22,3%	1,86%
Economia	1.925	445	23,1%	4,16%
<b>Total</b>	<b>11.991</b>	<b>2.696</b>	<b>23,8%</b>	<b>1,70%</b>

En aquesta secció s'exploren les dades de satisfacció sobre les dimensions de la formació universitària que més rellevància tenen en relació amb l'ocupabilitat de les persones graduades, i s'ofereix un resum de la satisfacció global de les persones graduades en les titulacions de l'àmbit d'Economia i Empresa.

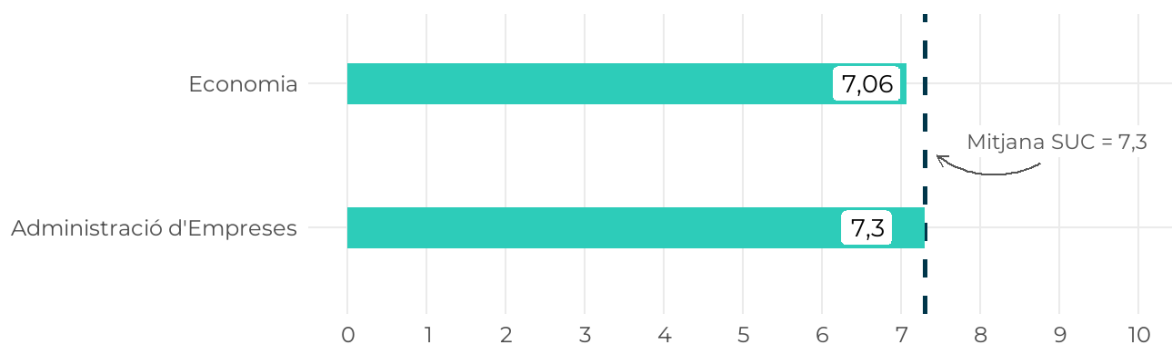
A més, en aquest apartat s'analitza una pregunta de l'enquesta de satisfacció que està estretament vinculada amb l'objecte d'aquest informe: la pregunta que mesura si la motivació principal de les persones enquestades a l'hora d'escollir la carrera va ser les bones sortides laborals d'aquests estudis. Això permet, incloent-hi també les dades de l'enquesta d'inserció laboral i de l'enquesta al col·lectiu ocupador, definir un perfil d'alumne i de persona graduada recentment en Economia i Empresa.

## Satisfacció global amb les titulacions de grau dels subàmbits d'Economia i d'Administració d'Empreses

La satisfacció global de les persones graduades en Economia (7,06) i en Administració d'Empreses (7,3) és similar a la de la mitjana del SUC<sup>7</sup>

- > Totes les titulacions d'aquest àmbit obtenen una millor satisfacció global que en l'edició anterior, en què Administració d'Empreses va assolir un 6,8 i Economia un 6,9.

Figura 5. Satisfacció global amb els graus de l'àmbit d'Economia i Empresa

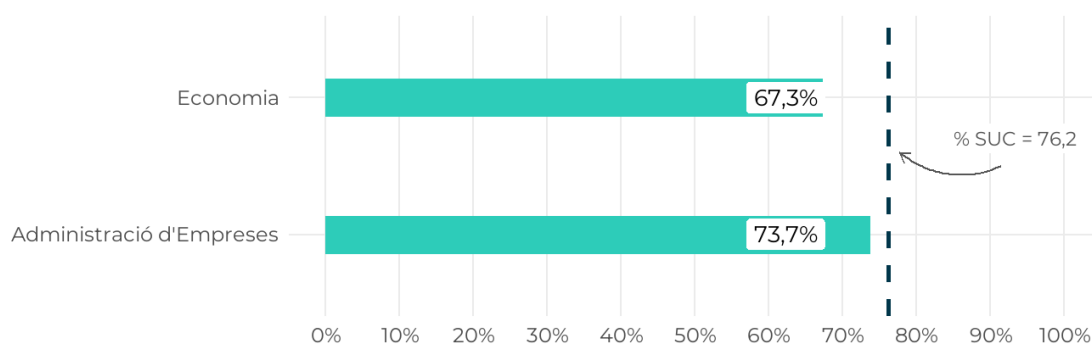


<sup>7</sup> Per comprovar si les diferències entre les titulacions analitzades i el global del SUC són estadísticament significatives, s'ha utilitzat una eina elaborada per AQU Catalunya que realitza 1.000 simulacions mitjançant la tècnica de *bootstrap* per a un mostreig aleatori simple amb reposició dins de l'escenari de poblacions infinites (EFRON, TIBSHIRANI, 1993), i així s'obté una distribució de les 1.000 diferències simulades entre tots dos grups. A continuació, aquesta eina analitza si la diferència observada es troba en el 95% de les diferències simulades. A més, aquest sistema inclou un conjunt de filtres per assegurar que les diferències no són tan sols estadísticament significatives, sinó que també són de magnitud suficient. Aquesta diferència ha de ser com a mínim de 0,5 en el cas dels valors d'escala de 0 a 10, i de 2 punts percentuals en el cas dels percentatges. Aquesta tècnica ha estat aplicada als resultats que es mostren en aquest informe per a les dades de satisfacció i d'inserció laboral.

En el cas d'aquest indicador, s'assenyala que la satisfacció global de les persones graduades de les titulacions analitzades no és significativament més baixa que la del global del SUC, malgrat que en el cas d'Economia sigui 0,24 punts inferior al global del SUC. És a dir, aquesta diferència pot ser a causa de l'aleatorietat inherent a recollir dades d'enquesta.

A la ratlla de 7 de cada 10 persones graduades tornarien a cursar la titulació, tot i que les persones graduades en Economia ho farien en menys mesura (67,3%) que les d'Administració d'Empreses (73,7%). Els valors són lleugerament més baixos que el percentatge global del SUC (76,2%)

Figura 6. Percentatge de persones que tornarien a cursar la titulació en l'àmbit d'Economia i Empresa



### Satisfacció amb les competències adquirides, les pràctiques externes i el treball de fi de grau (TFG)

Pel que fa a la contribució de la formació a la millora de les capacitats de l'alumnat, la satisfacció de les persones graduades en Administració d'Empreses és sistemàticament millor que la mitjana del SUC, mentre que la d'Economia és lleugerament pitjor<sup>8</sup>

- > El grau en què la formació ha millorat les capacitats comunicatives, personals i professionals supera el notable, segons les persones graduades en Administració d'Empreses. La valoració de les persones graduades en Economia es manté entre el 6 i el 7.

<sup>8</sup> Les diferències que es descriuen en aquesta secció entre les titulacions analitzades i el global del SUC són estadísticament significatives, segons la tècnica de *bootstrap* descrita a la nota 7.



## Ocupabilitat i formació universitària en l'àmbit d'Economia i Empresa

- > Destaca la baixa valoració (5,5) que l'alumnat d'Economia dona a les pràctiques externes com a activitat que permet aplicar els coneixements adquirits durant la titulació, 1,4 punts més baixa que la del global del SUC.
- > Les valoracions de les persones graduades en Administració d'Empreses han millorat respecte de l'edició anterior de l'enquesta de satisfacció.

Figura 7. Grau en què la formació ha millorat un conjunt de capacitats, segons les persones graduades en l'àmbit d'Economia i Empresa

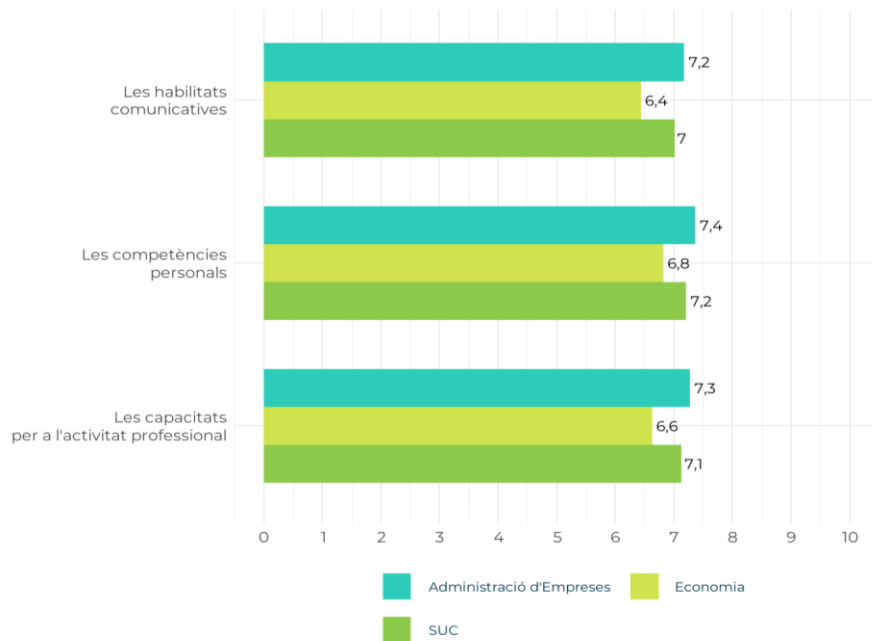
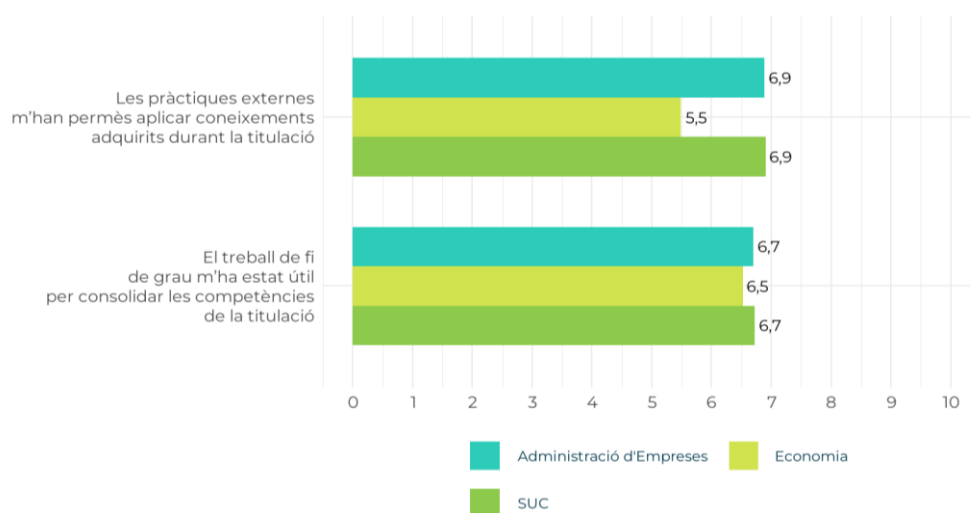
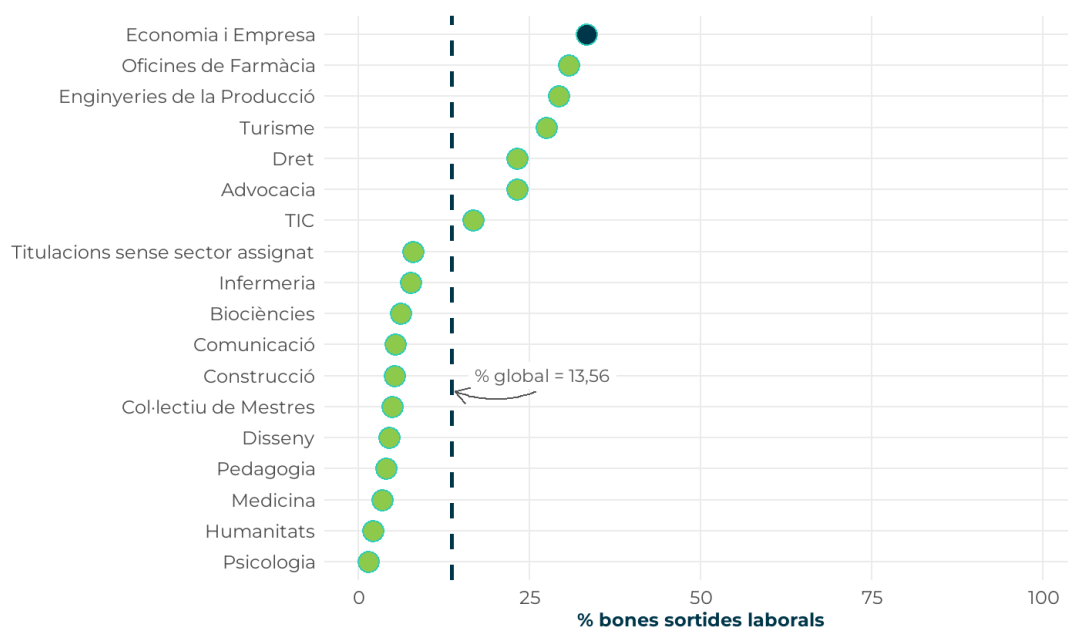


Figura 8. Satisfacció amb les pràctiques externes i el treball de fi de grau de les persones graduades en l'àmbit d'Economia i Empresa



La majoria d'estudiants trien els estudis d'Economia i Empresa perquè els agrada el contingut de la titulació. No obstant això, més de 3 de cada 10 estudiants en aquest àmbit van escollir la carrera per les seves bones sortides professionals. És el sector de l'enquesta al col·lectiu ocupador amb els valors més elevats

Figura 9. Percentatge de persones graduades que assenyalen que van escollir la carrera per les seves bones sortides laborals, per sectors inclosos en l'enquesta al col·lectiu ocupador



## Inserció laboral de les persones graduades en l'àmbit d'Economia i Empresa

Les dades analitzades en aquesta secció provenen de l'**enquesta d'inserció laboral**, una enquesta de caràcter triennal duta a terme des de l'any 2001 per les universitats catalanes en coordinació amb AQU Catalunya. Aquesta enquesta pregunta per factors relacionats amb l'activitat laboral de les persones titulades i la qualitat d'aquesta activitat laboral (adequació del lloc de treball, estabilitat contractual, guanys, etc.). Els resultats que es mostren a continuació corresponen a les dades de l'última edició de l'enquesta, el treball de camp de la qual es va fer el 2020, enquestant les persones titulades el curs 2015-2016 en els graus d'**Economia** i d'**Administració d'Empreses**.

Tot seguit podeu trobar, desglossades per subàmbit de les titulacions, les mostres de persones graduades que han respost l'enquesta.

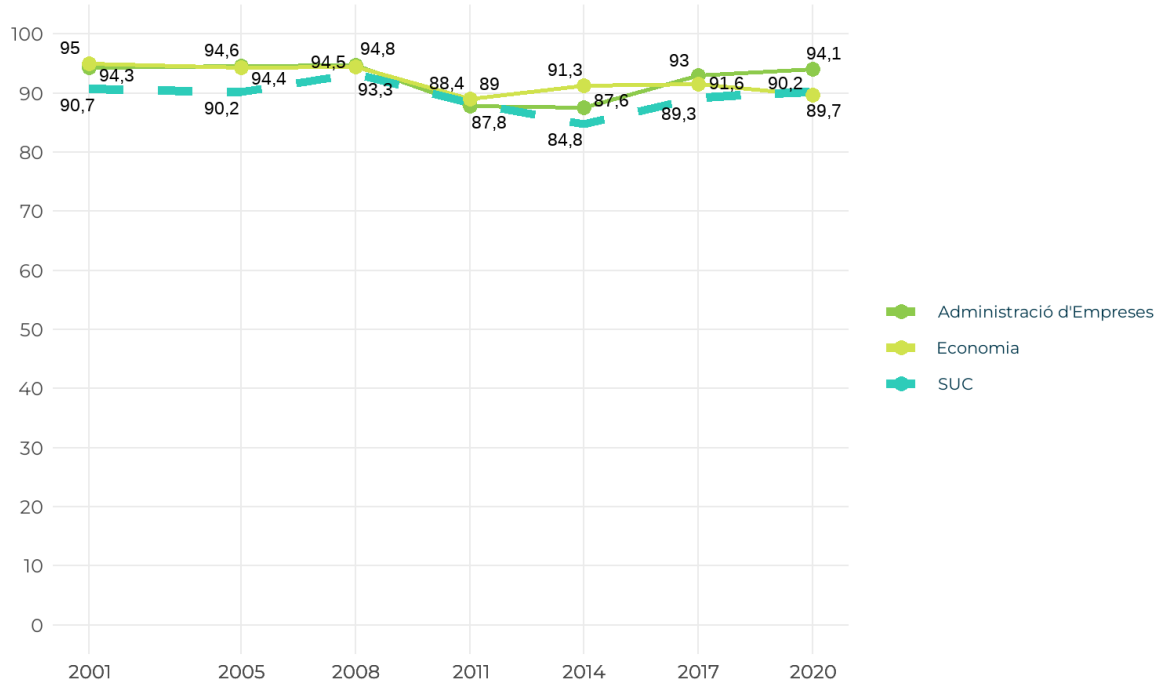
Taula 2. Població, mostra, taxa de resposta i error mostral de l'enquesta d'inserció laboral de les persones graduades en l'àmbit d'Economia i Empresa (2020)

<i>Subàmbit de les titulacions</i>	<i>Població</i>	<i>Mostra</i>	<i>Taxa de resposta</i>	<i>Error mostral</i>
Administració d'Empreses	2.928	1.227	41,9%	2,18%
Economia	606	256	42,1%	4,75%
<b>Total</b>	<b>3.534</b>	<b>1.483</b>	<b>42,0%</b>	<b>1,98%</b>

### La taxa d'ocupació de les persones graduades en Administració d'Empreses es troba 4 punts percentuals per sobre de la taxa global del SUC

- > La taxa d'ocupació de les persones graduades en Economia és pràcticament idèntica a la del global del SUC.
- > L'ocupació en els subàmbits d'Economia i d'Administració d'Empreses ha anat millorant des de la caiguda soferta durant la crisi financera del 2008. No obstant això, la taxa d'ocupació de les persones graduades en Economia no ha recuperat els valors d'abans de la crisi.

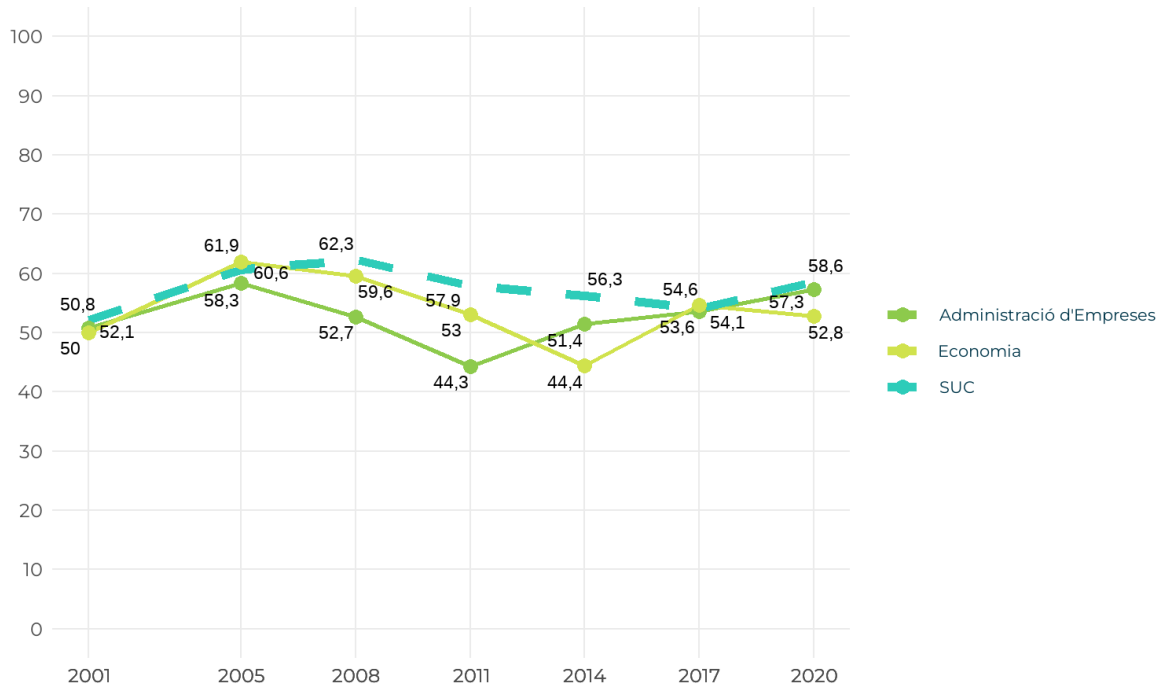
Figura 10. Evolució de la taxa d'ocupació de les persones graduades en l'àmbit d'Economia i Empresa



## El percentatge de persones graduades en l'àmbit d'Economia i Empresa que treballen fent funcions específiques de la seva titulació és similar al del global del SUC, prop del 60%

- > Tot i que el valor d'Economia és més baix que el del global del SUC, aquesta diferència no és significativa.<sup>9</sup>

Figura 11. Percentatge de persones que fan funcions específiques de la titulació en l'àmbit d'Economia i Empresa

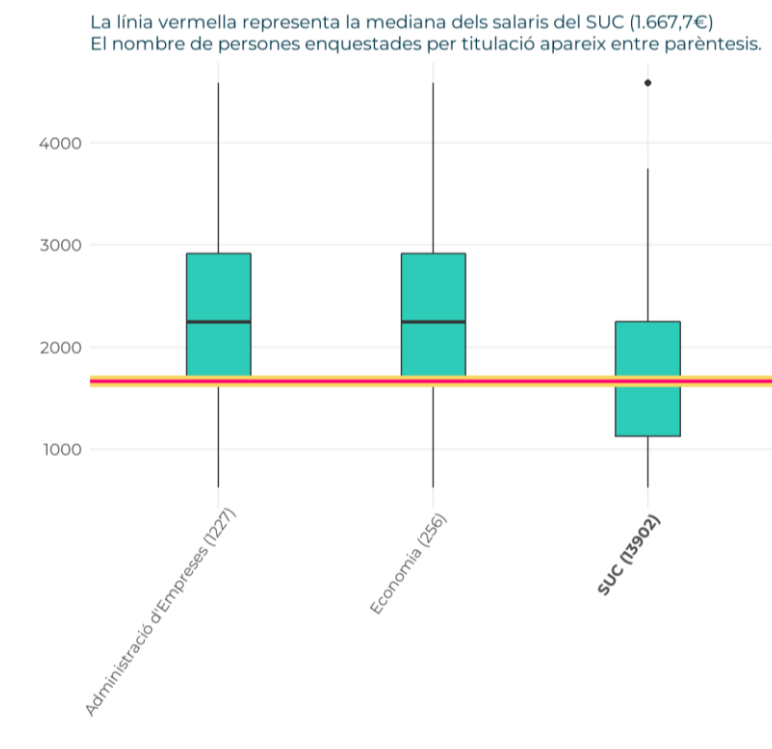


<sup>9</sup> La diferència no és significativa segons la prova de contrast descrita a la nota 7.

## Més bons salaris i més estabilitat laboral per a les persones graduades en l'àmbit d'Economia i Empresa<sup>10</sup>

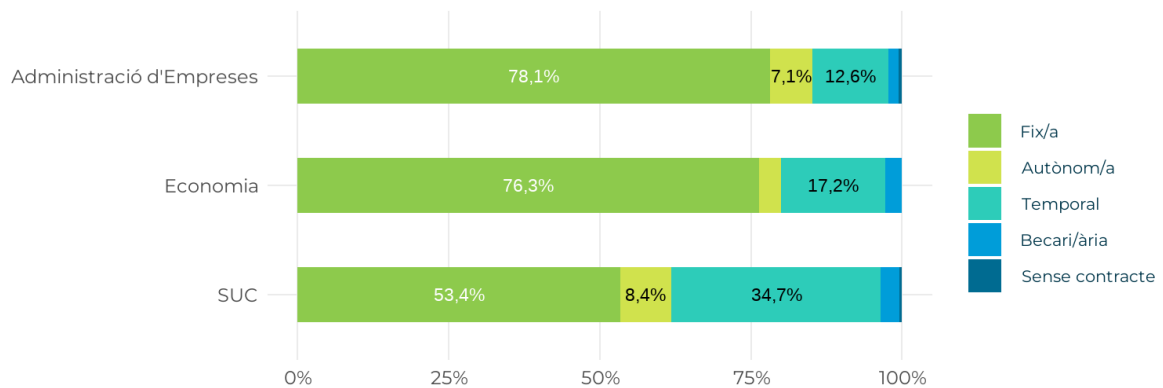
- > La mediana dels salaris de les persones graduades en Economia i en Administració d'Empreses és d'uns 2.200 euros bruts mensuals, uns 400 euros per sobre de la mediana del SUC.
- > El percentatge de persones graduades en Economia i en Administració d'Empreses que tenen un contracte fix és d'uns 20 punts percentuals superior al del global del SUC.

Figura 12. Salari brut mensual (€) de les persones graduades en l'àmbit d'Economia i Empresa (2020)



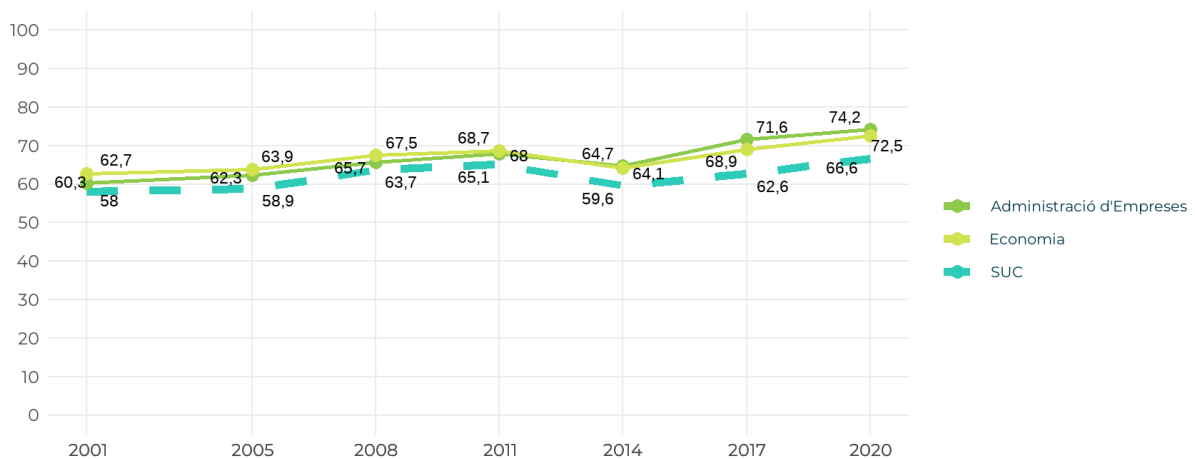
<sup>10</sup> La diferència és significativa segons la prova de contrast descrita a la nota 7.

Figura 13. Tipus de contracte de les persones graduades en l'àmbit d'Economia i Empresa (2020)



Una anàlisi de l'índex de qualitat ocupacional (IQO) reforça la idea que la inserció laboral en termes de salari i tipologia de contracte tendeix a ser millor per a les persones graduades en l'àmbit d'Economia i Empresa<sup>11</sup>

Figura 14. Evolució de l'índex de qualitat ocupacional (IQO) de les persones graduades en l'àmbit d'Economia i Empresa



L'índex de qualitat ocupacional (IQO) es construeix a partir de diferents indicadors: contracte (C), satisfacció amb la feina (S), retribució (R) i adequació (A). Pren valors de 0 a 100, on valors més elevats indiquen millor qualitat ocupacional. La fórmula és  $IQO = f[(C + R + A) * S]$ . Per a més detalls, vegeu Corominas et al. (2012).

<sup>11</sup> La diferència és significativa segons la prova de contrast descrita a la nota 7.

## L'opinió del col·lectiu ocupador sobre la formació de les persones graduades en l'àmbit d'Economia i Empresa

### Abast i metodologia de l'enquesta al col·lectiu ocupador

Aquesta secció recull els resultats de la tercera edició de l'**enquesta al col·lectiu ocupador**, una enquesta de caràcter triennal duta a terme per AQU Catalunya que pretén conèixer l'opinió de les empreses i les organitzacions instal·lades a Catalunya (a partir d'ara, entitats ocupadores) sobre si la formació universitària s'adequa a les seves necessitats. L'objectiu final de l'estudi és proporcionar al sistema universitari informació que li permeti valorar si cal ajustar l'oferta formativa a les necessitats del mercat laboral. Com a novetat d'aquesta edició, l'enquesta al col·lectiu ocupador també ha preguntat sobre les competències de l'alumnat en pràctiques.

Les preguntes que guien l'estudi són les següents:

- > Quin és el grau de satisfacció del col·lectiu ocupador amb la formació de les **persones graduades recentment**?<sup>12</sup>
- > Quin és el grau de satisfacció del col·lectiu ocupador amb la formació de l'**alumnat en pràctiques**?
- > Quins factors expliquen les dificultats de les entitats ocupadores per contractar?
- > Quines competències s'haurien de millorar?

El treball de camp es va realitzar mitjançant l'enviament massiu de correus electrònics entre el maig i el juliol del 2021 a les entitats ocupadores que han signat un conveni de pràctiques amb les universitats del SUC i/o apareixen a les seves borses de treball. Assumim que aquesta llista d'entitats ocupadores ( $n = 29.865$ ) constitueix l'univers del mercat laboral de persones graduades a Catalunya. Addicionalment, també vam tenir la col·laboració de col·legis i associacions professionals i de cambres de comerç per fer difusió del qüestionari. Finalment, un total de **2.423 entitats ocupadores** van respondre l'enquesta, de les quals **1.729** van contractar persones titulades recentment i/o van acollir estudiants en pràctiques. D'aquestes entitats, **149** van respondre que havien contractat persones graduades recentment i **162** que havien acollit estudiants en pràctiques de l'àmbit d'Economia i Empresa,<sup>13</sup> un total de 214 entitats úniques.

---

<sup>12</sup> A l'estudi del col·lectiu ocupador, definim "persona graduada recentment" com aquella que ha finalitzat els estudis en els dos anys previs a rebre l'enquesta i que té poca o nul·la experiència professional. Limitem la definició de persona graduada recentment perquè volem conèixer l'opinió de les entitats ocupadores sobre les **competències adquirides a la universitat**.

<sup>13</sup> En aquest informe, els resultats de l'enquesta al col·lectiu ocupador no s'han desagregat per subàmbit de les titulacions, ja que s'han obtingut relativament poques respostes d'ocupadors que contracten persones graduades en Economia ( $n = 14$ ).



Cal assenyalar que, quan es tracta d'analitzar dades d'enquestes al col·lectiu ocupador, hi ha un conjunt d'aspectes metodològics que s'han de tenir en compte.

En primer lloc, és difícil accedir a aquest conjunt poblacional. Particularment, és difícil obtenir un univers ben definit d'ocupadors amb dades de contacte associades. De fet, en la literatura és comú trobar que s'utilitzen les bases de dades d'ocupadors de les universitats com a marc mostral d'ocupadors de persones graduades (BYRNE, 2022).

En segon lloc, cal dir que les enquestes al col·lectiu ocupador —i les enquestes en línia en general— tendeixen a obtenir una resposta baixa (BYRNE, 2022; MANFREDA et al., 2008).

Finalment, és important remarcar que nombrosos estudis metodològics —tant quantitius com qualitius— destaquen que, tot i que els resultats d'una enquesta amb relativament poques respostes s'han de tractar amb prudència, una taxa de resposta baixa no vol dir que la mostra no sigui representativa (GROVES, 2006; METERKO et al., 2015).

Tot seguit us presentem els resultats de la tercera edició de l'enquesta al col·lectiu ocupador. En primer lloc, es recullen els factors i les dificultats de contractació de les entitats ocupadores; en segon lloc, es documenten les competències de les persones graduades que aquestes entitats creuen que s'haurien de millorar; en tercer lloc, es reflexiona sobre el futur de les professions associades a l'àmbit d'Economia i Empresa segons aquestes entitats; i, finalment, es parla sobre les competències que més s'han treballat durant el període de pràctiques i les que més hauria de millorar l'alumnat en pràctiques.

## Nombre d'entitats ocupadores que han respost l'enquesta

Taula 3. Nombre de respostes d'entitats ocupadores que contracten persones graduades i acullen estudiants en pràctiques de l'àmbit d'Economia i Empresa

<i>Subàmbit de les titulacions</i>	<i>n que contracten</i>	<i>% del total de respostes</i>	<i>n que acullen estudiants</i>	<i>% del total de respostes</i>
Administració d'Empreses	135	90,6%	149	92%
Economia	14	9,4%	13	8%
<b>Total</b>	<b>149</b>	<b>100%</b>	<b>162</b>	<b>100%</b>

## Factors i dificultats en la contractació de persones graduades

El 75% de les entitats ocupadores pensen que és important tenir un grau específic, mentre que només el 23% assenyalen la importància de tenir un màster específic.

El 44% de les entitats ocupadores demanen un domini alt de la llengua anglesa. I 3 de cada 10 demanen un nivell alt o mitjà d'altres llengües estrangeres

- > Aquests percentatges són alts en comparació amb altres sectors inclosos en l'enquesta al col·lectiu ocupador d'AQU Catalunya, com es mostra a les figures 16 i 17. Si tenim en compte el conjunt d'entitats ocupadores de tots els sectors, el 30% demanaven un nivell alt d'anglès i el 20% un nivell alt o mitjà d'una altra llengua estrangera.

Figura 15. Factors que han estat importants a l'hora de considerar com a candidata per a un lloc de treball una persona graduada en l'àmbit d'Economia i Empresa

**En el procés de selecció de les persones titulades recentment, ha estat important que tinguessin un grau universitari?**

Resposta	n	Percentatge
Sí, un grau universitari específic	112	75
Sí, un grau universitari qualsevol	24	16
No	13	9

**En el procés de selecció de les persones titulades recentment, ha estat important que tinguessin un màster?**

Resposta	n	Percentatge
Sí, un màster específic	34	23
Sí, un màster qualsevol	6	4
No	106	73

**En el procés de selecció de les persones titulades recentment, ha estat important el nivell d'anglès?**

Resposta	n	Percentatge
Sí, es requeria un nivell alt	65	44
Sí, es requeria un nivell mitjà	47	32
No	35	24

**En el procés de selecció de les persones titulades recentment, ha estat important el nivell d'idiomes estrangers (excloent l'anglès)?**

Resposta	n	Percentatge
Sí, es requeria un nivell alt	17	12
Sí, es requeria un nivell mitjà	26	18
No	103	71

Figura 16. Comparativa de les entitats que demanen un nivell alt d'anglès, per sectors inclosos en l'enquesta al col·lectiu ocupador

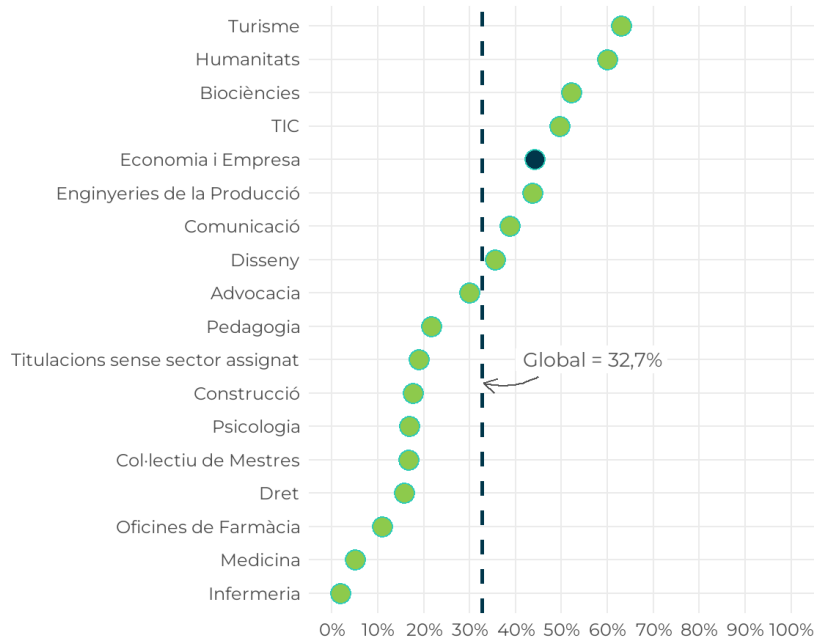


Figura 17. Comparativa de les entitats que demanen un nivell alt o mitjà de llengües estrangeres (excloent l'anglès), per sectors inclosos en l'enquesta al col·lectiu ocupador

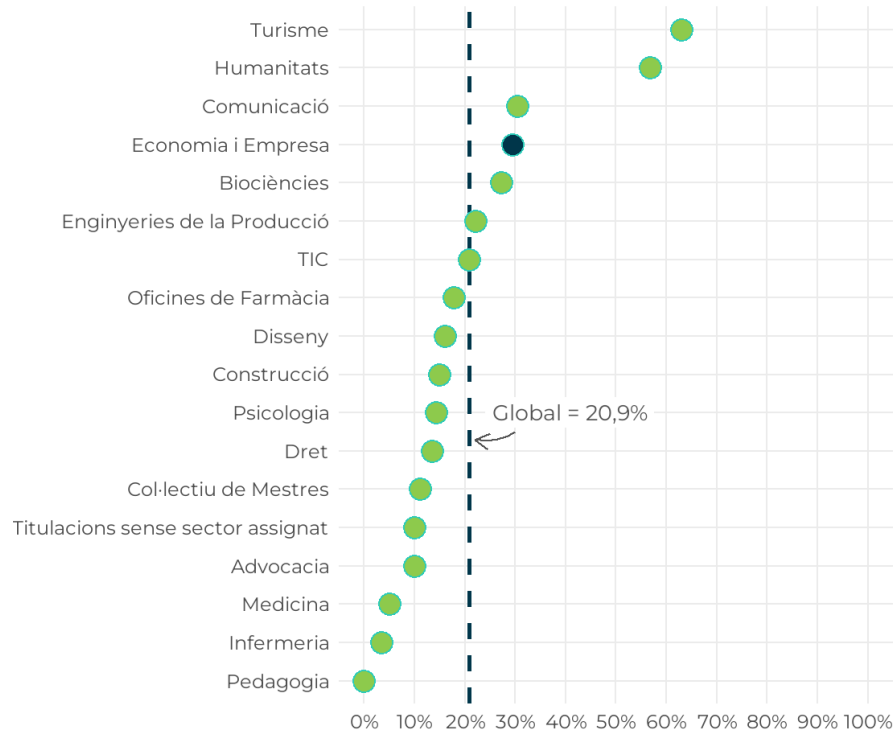
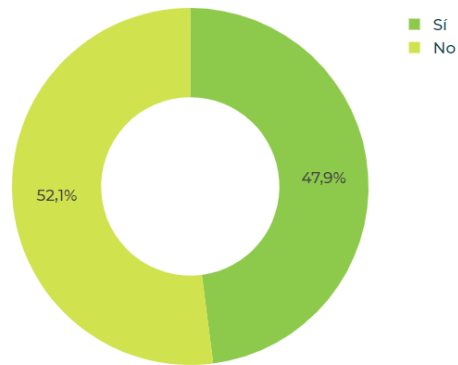


Figura 18. Entitats que han tingut dificultats en la contractació de persones graduades en l'àmbit d'Economia i Empresa

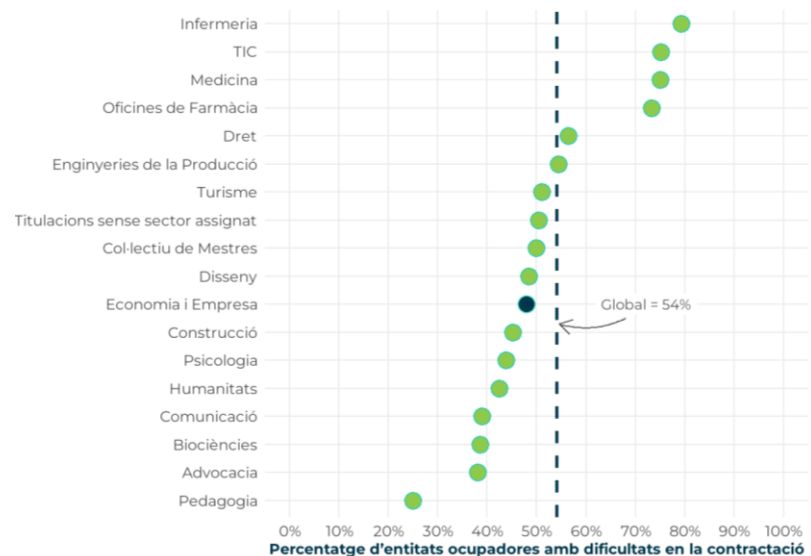


Gairebé la meitat d'entitats ocupadores (47,9%) han tingut dificultats a l'hora de contractar persones graduades

- > El percentatge d'entitats amb dificultats ha disminuït uns 14 punts percentuals respecte de l'estudi del col·lectiu ocupador del 2018 (AQU CATALUNYA, 2019a).

Economia i Empresa es troba 6 punts percentuals per sota del percentatge global d'entitats que han tingut dificultats a l'hora de contractar persones graduades

Figura 19. Comparativa de les entitats amb dificultats en la contractació, per sectors inclosos en l'enquesta al col·lectiu ocupador



## La principal dificultat per a la contractació es la manca de persones titulades amb les competències necessàries per al lloc de treball

- > Les competències que més troben a faltar les entitats ocupadores són el **domini de l'anglès, l'atenció al client, els coneixements de programació i d'eines d'anàlisi de dades** i, en alguns casos, **l'expressió escrita**.<sup>14</sup>
- > Respecte de l'edició anterior, la percepció d'una manca de persones amb les competències necessàries ha augmentat de pes com a causa de dificultat en la contractació. El 2018, aquest motiu l'assenyalaven el 59,8% d'entitats ocupadores. Hi havia més establiments que indicaven com a causa de dificultat la no acceptació del salari (29,9%) i la manca de persones titulades en l'àmbit (18,4%).

Figura 20. Dificultats per contractar els perfils adequats en l'àmbit d'Economia i Empresa

Resposta	n	Percentatge
Manca de persones titulades amb les competències necessàries per al lloc de treball	56	79
No acceptació del salari	16	23
Manca de persones titulades en aquest àmbit	10	14
Recursos limitats per donar a conèixer adequadament les ofertes de treball	10	14
Sense disponibilitat de mobilitat geogràfica	9	13
No acceptació de la tipologia de jornada laboral	6	8
No acceptació de la tipologia de contracte	4	6
Altres motius	3	4

<sup>14</sup> Dades provinents de les respostes d'entitats ocupadores a la pregunta oberta "Heu assenyalat que heu tingut dificultats en la contractació de personal a causa d'una manca de persones titulades amb les competències necessàries per al lloc de treball. Podeu indicar quines són aquestes competències?".

## Competències que haurien de millorar les persones graduades recentment en l'àmbit d'Economia i Empresa<sup>15</sup>

La competència que més haurien de millorar les persones graduades recentment en l'àmbit d'Economia i Empresa és la capacitat per establir objectius i prioritats

- > També tenen marge de millora la competència de **focalitzar les accions i les decisions als propòsits del projecte (orientació a resultats)** i la d'**esbrinar les necessitats i els desitjos dels clients (orientació al client)**, tal com s'assenyala a la figura anterior sobre els motius pels quals les entitats ocupadores tenen dificultats a l'hora de trobar el perfil adequat.
- > De manera congruent amb les dades d'apartats posteriors d'aquest informe, les entitats ocupadores també indiquen que es podrien millorar la **capacitat d'analítica i tractament de dades** i la **tolerància a l'estrès**.

Figura 21. Competències que haurien de millorar les persones graduades en l'àmbit d'Economia i Empresa

*(en vermell, les competències seleccionades per més del 30% de les entitats ocupadores)*

Competència	n	Percentatge
Capacitat per establir objectius i prioritats (gestió del temps)	68	46,6
Orientació als resultats: focalitzar les accions i les decisions als propòsits del projecte	63	43,2
Orientació al client: esbrinar les necessitats i els desitjos dels clients	59	40,4
Capacitat de gestió de projectes	57	39,0
Tolerància a l'estrès	51	34,9
Capacitat per tractar, manipular i presentar dades amb eines ofimàtiques	48	32,9
Perseverança: perseguir l'enfocament escollit fins que s'aconsegueixin els resultats previstos	44	30,1
Capacitat per dirigir i gestionar equips	34	23,3
Capacitat d'autocontrol: ser capaç de controlar les emocions de manera adequada, fins i tot en situacions emocionalment exigents	31	21,2
Persuasió: presentar idees, punts de vista o plans de manera convincent	29	19,9
Networking: fer i mantenir contactes i cooperar amb els altres	24	16,4
Planificació i control del pressupost assignat	21	14,4
Coneixement sobre gestió de riscos	20	13,7

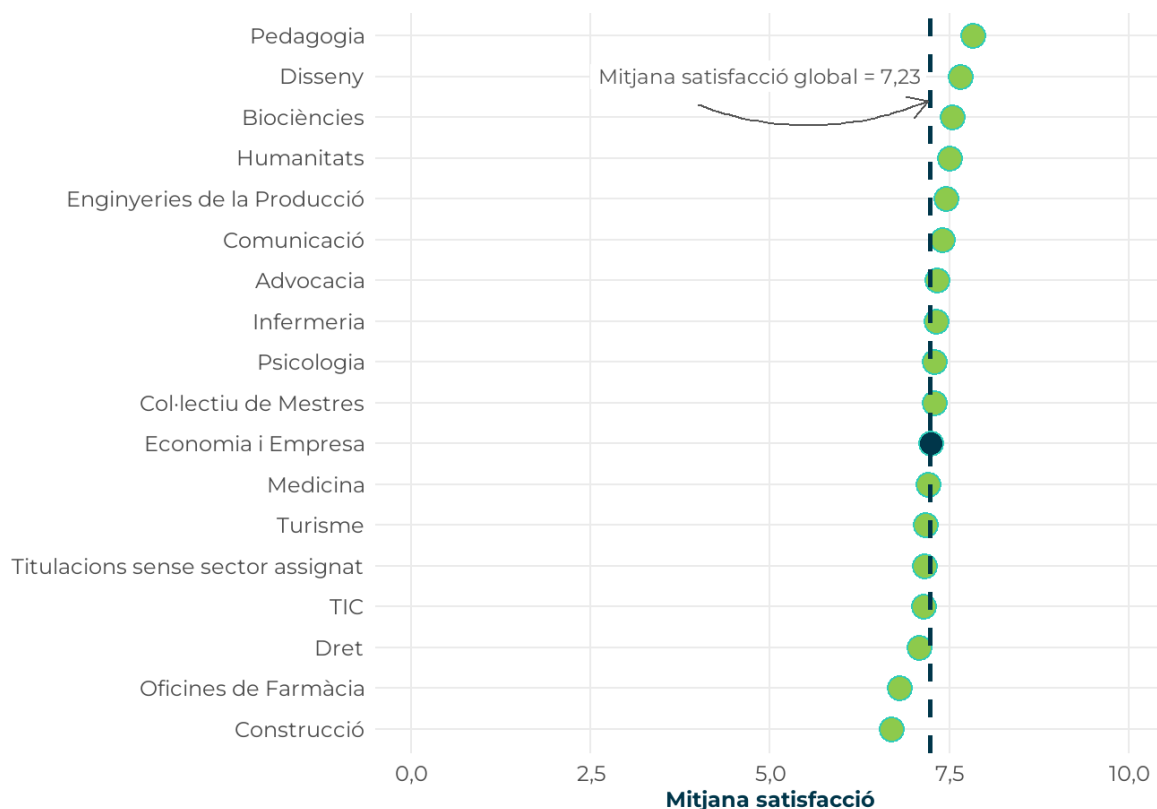
<sup>15</sup> A les preguntes de l'enquesta al col·lectiu ocupador sobre competències, es demana a les entitats ocupadores que escullin entre 1 i 5 competències que creguin que haurien de millorar les persones graduades recentment. Per tant, els percentatges que es mostren representen el percentatge d'entitats ocupadores que han seleccionat una determinada competència.

## Satisfacció del col·lectiu ocupador amb les competències de les persones graduades recentment en l'àmbit d'Economia i Empresa

### La satisfacció mitjana del col·lectiu ocupador amb les competències de les persones graduades recentment en Economia i Empresa assoleix el notable

- > Aquesta satisfacció mitjana no varia substancialment de la mitjana global o de les mitjanes d'altres sectors del col·lectiu ocupador, que oscil·len entre el 6,7 i el 7,7.<sup>16</sup>
- > La satisfacció global amb les competències de les persones graduades de les titulacions analitzades no ha variat substancialment respecte de l'edició anterior, que obtenia un 7,1.

Figura 22. Comparativa de la satisfacció mitjana amb les competències de les persones graduades recentment, per sectors inclosos en l'enquesta al col·lectiu ocupador (escala de 0 a 10)



<sup>16</sup> Tenint en compte la dimensió relativament petita de les mostres i la distribució de la variable que mesura la satisfacció global, no es pot afirmar que aquestes diferències siguin estadísticament significatives.



## Prospectiva

Les competències o els coneixements que adquiriran més importància en el futur estan relacionats amb les TIC, les competències socials i personals, com ara el treball en equip o l'adaptació al canvi, i també l'anàlisi de dades i les relacions amb els clients

- > Tot i que no són majoritàries a la nostra mostra, cal destacar que dues entitats ocupadores assenyalen la necessitat de tenir **vocació de servei públic**. És important destacar que una proporció no gens negligible de persones graduades en Economia i Empresa acaben treballant en entitats i empreses de titularitat pública (9%).<sup>17</sup>
- > Addicionalment, un subconjunt d'entitats ocupadores indiquen la necessitat de tenir eines per **liderar equips de manera remota** —aspecte que sense dubte està relacionat amb la situació professional i laboral postpandèmica— i per abordar els reptes i les necessitats de la **logística**.

Figura 23. Núvol de paraules amb les competències o els coneixements que, segons les entitats ocupadores, adquiriran més importància en el futur

Nota: apareixen les paraules clau identificades en més de tres respostes.

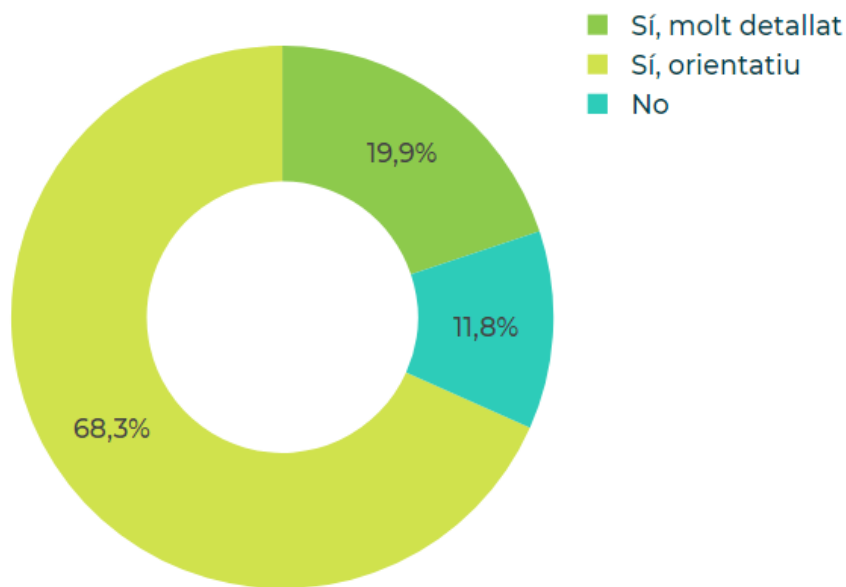


<sup>17</sup> Dades extretes de l'última edició de l'enquesta d'inserció laboral d'AQU Catalunya.

## L'opinió del col·lectiu ocupador sobre l'alumnat en pràctiques de l'àmbit d'Economia i Empresa

De les 162 entitats ocupadores que han acollit estudiants en pràctiques, el 88,2% tenia un pla de formació, ja fos molt detallat (68,3%) o orientatiu (19,9%)

Figura 24. Definició del pla de formació de les entitats ocupadores que han acollit estudiants en pràctiques de l'àmbit d'Economia i Empresa



## Competències que més s'han treballat durant el període de pràctiques

La competència que més entitats ocupadores han fet posar en pràctica és la capacitat per tractar, manipular i presentar dades amb eines ofimàtiques

- > En general, les entitats que acullen estudiants de l'àmbit d'Economia i Empresa han impulsat l'adquisició d'aquelles competències que el col·lectiu ocupador considera que les persones graduades recentment poden millorar: **orientació al client, orientació a resultats i gestió del temps.**

Figura 25. Competències de l'àmbit d'Economia i Empresa que més s'han treballat durant el període de pràctiques

(en verd, les competències seleccionades per més del 30% de les entitats ocupadores)

Competència	n	Percentatge
Capacitat per tractar, manipular i presentar dades amb eines ofimàtiques	82	50,6
Orientació als resultats: focalitzar les accions i les decisions als propòsits del projecte	78	48,1
Capacitat per establir objectius i prioritats (gestió del temps)	69	42,6
Capacitat de gestió de projectes	68	42,0
Perseverança: perseguir l'enfocament escollit fins que s'aconsegueixin els resultats previstos	65	40,1
Orientació al client: esbrinar les necessitats i els desitjos dels clients	49	30,2
Tolerància a l'estrès	40	24,7
Networking: fer i mantenir contactes i cooperar amb els altres	36	22,2
Persuasió: presentar idees, punts de vista o plans de manera convincent	29	17,9
Capacitat d'autocontrol: ser capaç de controlar les emocions de manera adequada, fins i tot en situacions emocionalment exigents	21	13,0
Planificació i control del pressupost assignat	12	7,4
Coneixement sobre gestió de riscos	11	6,8
Capacitat per dirigir i gestionar equips	10	6,2
Altres	4	2,5

## Competències de l'alumnat en pràctiques de l'àmbit d'Economia i Empresa que més s'haurien de treballar a la universitat

Les competències de l'alumnat en pràctiques que, segons el col·lectiu ocupador en l'àmbit d'Economia i Empresa, més s'haurien de treballar a la universitat són les que més s'han treballat en el període de pràctiques, llevat de la capacitat per tractar, manipular i presentar dades amb eines ofimàtiques

- > Això també és evident si es comparen les competències més treballades durant el període de pràctiques i les que més haurien de millorar les **persones graduades recentment**, tal com es mostra a la figura 26.
- > Tot i que la correspondència no és exacta, sí que veiem que el conjunt de competències més treballades durant el període de pràctiques (gestió del temps, orientació a resultats, orientació al client, i tractament i presentació de dades) són les competències que les entitats ocupadores consideren que més haurien de millorar les persones graduades recentment

Figura 26. Competències de l'alumnat en pràctiques de l'àmbit d'Economia i Empresa que més s'haurien de treballar durant el període formatiu a la universitat

Competència	n	Percentatge
Capacitat per establir objectius i prioritats (gestió del temps)	70	43,2
Orientació als resultats: focalitzar les accions i les decisions als propòsits del projecte	61	37,7
Capacitat de gestió de projectes	53	32,7
Perseverança: perseguir l'enfocament escollit fins que s'aconsegueixin els resultats previstos	53	32,7
Tolerància a l'estrès	52	32,1
Orientació al client: esbrinar les necessitats i els desitjos dels clients	48	29,6
Persuasió: presentar idees, punts de vista o plans de manera convincent	45	27,8
Capacitat per tractar, manipular i presentar dades amb eines ofimàtiques	40	24,7
Capacitat d'autocontrol: ser capaç de controlar les emocions de manera adequada fins i tot en situacions emocionalment exigents	33	20,4
Networking: fer i mantenir contactes i cooperar amb els altres	28	17,3
Capacitat per dirigir i gestionar equips	19	11,7
Coneixement sobre gestió de riscos.	18	11,1
Planificació i control del pressupost assignat	17	10,5

Figura 27. Comparativa entre el percentatge d'entitats ocupadores que seleccionen una competència que s'hauria de millorar per part de les persones graduades i les competències que han treballat durant el període de pràctiques

*(el rànquing mostra la posició de cada competència de més a menys seleccionada)  
(rànaquina)*

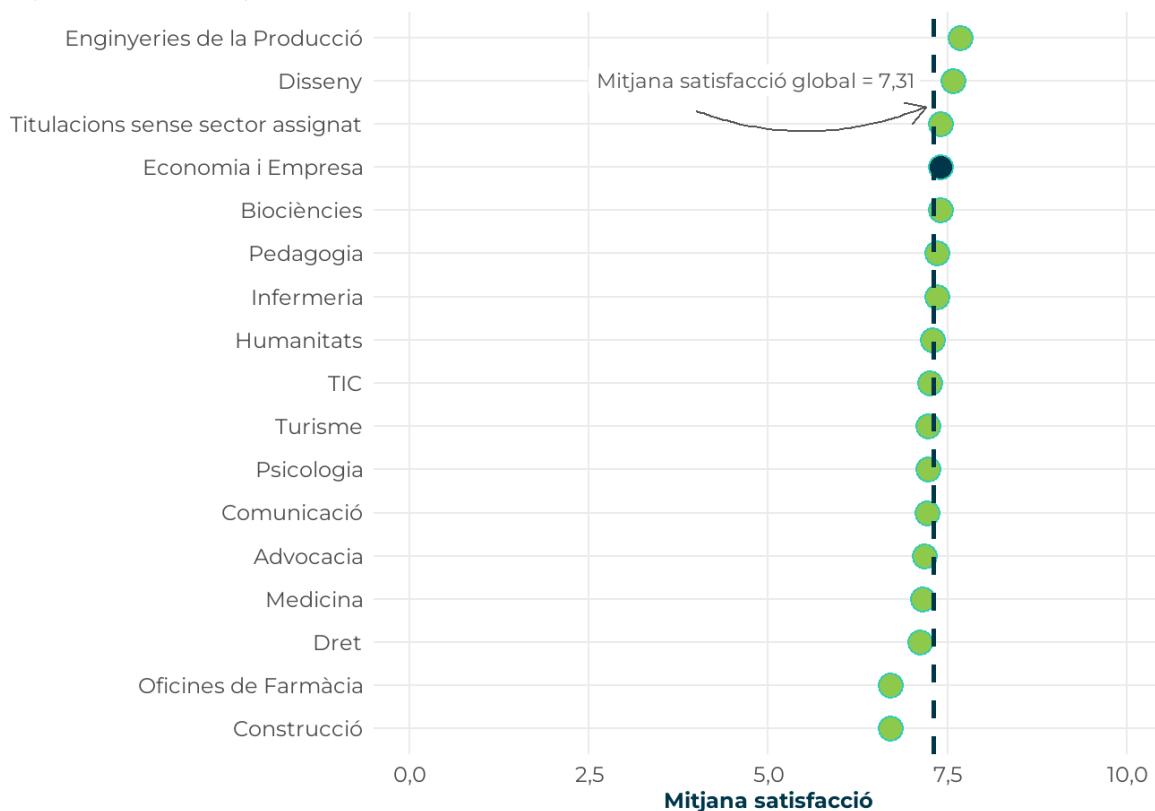
Competència	Percentatge (graduats/ades)	Percentatge (estudiants)	Rànquing (graduats/ades)	Rànquing (estudiants)
Capacitat per establir objectius i prioritats (gestió del temps)	46,6	42,6	1	3
Orientació als resultats: focalitzar les accions i les decisions als propòsits del projecte	43,2	48,1	2	2
Orientació al client: esbrinar les necessitats i els desitjos dels clients	40,4	30,2	3	6
Capacitat de gestió de projectes	39,0	42,0	4	4
Tolerància a l'estrès	34,9	24,7	5	7
Capacitat per tractar, manipular i presentar dades amb eines ofimàtiques	32,9	50,6	6	1
Perseverança: perseguir l'enfocament escollit fins que s'aconsegueixin els resultats previstos	30,1	40,1	7	5
Capacitat per dirigir i gestionar equips	23,3	6,2	8	13
Capacitat d'autocontrol: ser capaç de controlar les emocions de manera adequada, fins i tot en situacions emocionalment exigents	21,2	13,0	9	10
Persuasió: presentar idees, punts de vista o plans de manera convincent	19,9	17,9	10	9
Networking: fer i mantenir contactes i cooperar amb els altres	16,4	22,2	11	8
Planificació i control del pressupost assignat	14,4	7,4	12	11
Coneixement sobre gestió de riscos	13,7	6,8	13	12

## Satisfacció amb les competències de l'alumnat en pràctiques i amb els serveis de pràctiques de les universitats en l'àmbit d'Economia i Empresa

### La satisfacció mitjana del col·lectiu ocupador amb les competències de l'alumnat en pràctiques de l'àmbit d'Economia i Empresa assoleix el notable (7,4)

- > No varia substancialment de la mitjana global (7,3) o de les mitjanes d'altres sectors del col·lectiu ocupador, que oscil·len entre el 6,7 i el 7,7,<sup>18</sup> tal com es mostra a la figura 28.

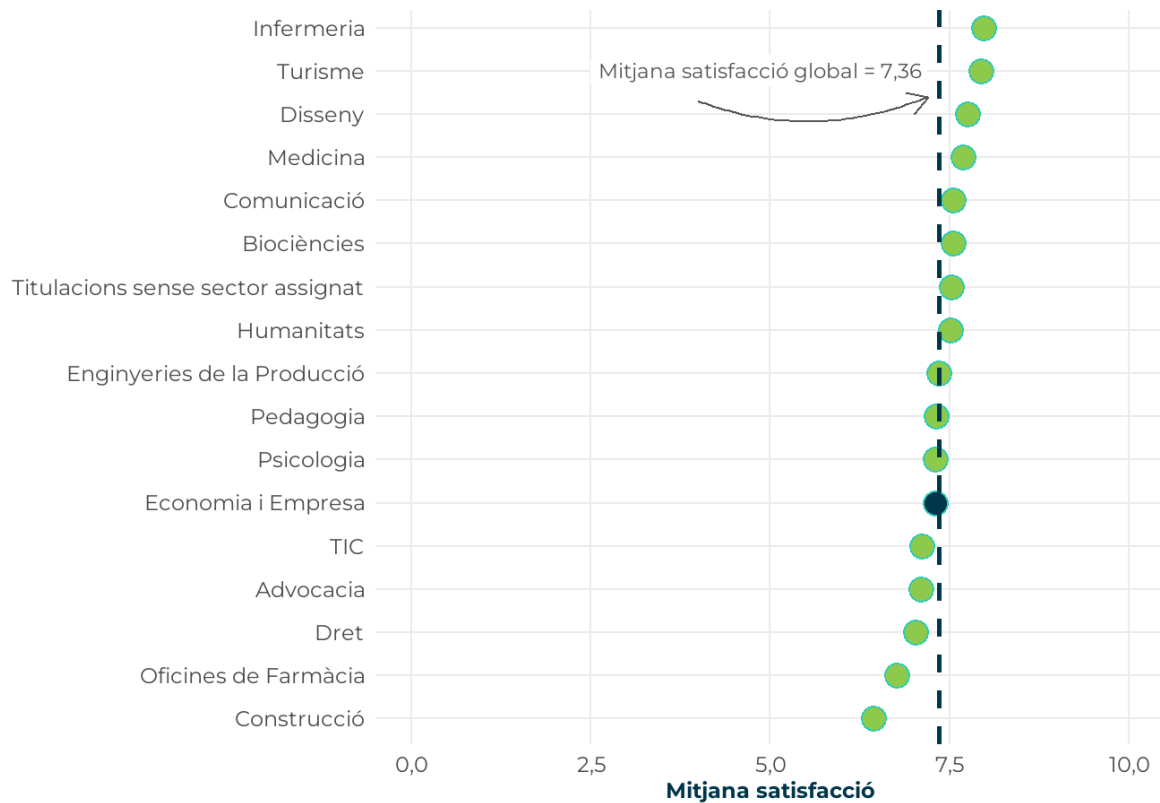
Figura 28. Comparativa de la satisfacció mitjana amb les competències de l'alumnat en pràctiques, per sectors inclosos en l'enquesta al col·lectiu ocupador (escala de 0 a 10)



<sup>18</sup> Tenint en compte la dimensió relativament petita de les mostres i la distribució de la variable que mesura la satisfacció global, no podem afirmar que aquestes diferències siguin estadísticament significatives.

## Les universitats catalanes assoleixen un notable (7,3) en els seus serveis de pràctiques externes, segons el col·lectiu ocupador en l'àmbit d'Economia i Empresa

Figura 29. Comparativa de la satisfacció mitjana amb els serveis de pràctiques de les universitats, per sectors inclosos en l'enquesta al col·lectiu ocupador (escala de 0 a 10)



## CONCLUSIONS

- > Els estudis de grau de l'àmbit d'Economia i Empresa —particularment els del subàmbit d'Administració d'Empreses— representen una part molt important del SUC pel que fa a volum d'estudiants: 1 persona graduada de cada 10 prové d'aquest subàmbit. També són un conjunt de titulacions que tendeixen a tenir millors resultats d'inserció laboral que el conjunt de persones titulades del SUC: més bons salaris i menys temporalitat.
- > Pel que fa a les persones graduades en Administració d'Empreses, la seva satisfacció amb diferents aspectes de la formació rebuda és, a grans trets, similar als valors globals del SUC, amb valoracions a la ratlla del notable. En canvi, la satisfacció de les persones graduades en Economia és relativament baixa. No obstant això, la seva inserció laboral, com en el cas d'Administració d'Empreses, és bona en termes salarials i de tipologia de contracte. Aquest aspecte sobta si tenim en compte que el percentatge d'entitats ocupadores de persones titulades en l'àmbit d'Economia i Empresa que van tenir dificultats a l'hora de trobar perfils adequats es troba per sota del global d'entitats enquestades. Altres sectors de l'estudi Ocupadors en què les entitats van tenir nivells similars de dificultat a l'hora de contractar (per exemple, Comunicació o Psicologia) mostren indicadors d'inserció laboral significativament pitjors.
- > Cal destacar, però, la baixa satisfacció de l'alumnat d'Economia —si més no, en relació amb els resultats globals del SUC— amb la possibilitat d'aplicar durant el període de pràctiques externes els coneixements obtinguts a la carrera, que només assoleix un "suficient". Això pot ser a causa d'un aspecte ja identificat, a la jornada sobre l'estudi anterior (AQU CATALUNYA, 2019b), per la ponent convidada, la catedràtica Wendy Carlin, on suggeria que la formació convencional universitària en economia se centra principalment en l'aprenentatge de conceptes en abstracte, amb la recerca posterior de la seva aplicabilitat.
- > Una anàlisi de la selecció que fan les entitats ocupadores de les competències a millorar per part de les persones graduades recentment i de les preguntes obertes sobre les competències amb més mancances entre les persones candidates, com també dels coneixements/habilitats que adquiriran més importància, ajuda a perfilar les necessitats formatives del sector. En primer lloc, veiem que un conjunt d'entitats ocupadores opinen que, malgrat que el tractament i presentació de dades amb eines ofimàtiques és important, això no és suficient i demanen persones graduades recentment amb coneixements avançats d'analítica de dades i programació. En segon lloc, es destaca la importància de l'orientació al client, de l'experiència a preveure i captar les seves necessitats, aspecte que ja es va destacar en l'edició anterior d'aquest informe (AQU CATALUNYA, 2019a). Finalment, les entitats ocupadores també assenyalen la importància de treballar les competències socials i personals, com ara el treball en equip i la tolerància a l'estrès. Aquests resultats són



similars a altres investigacions en altres contextos, com per exemple l'enquesta duta a terme al Regne Unit per l'Economics Network. La seva enquesta al col·lectiu ocupador indica que les empreses busquen una millora en “la capacitat d'aplicar coneixement al món real, la comunicació i l'anàlisi de dades” (THE ECONOMICS NETWORK, 2019).

- > Com en altres sectors de l'estudi Ocupadors, **els resultats de l'enquesta al col·lectiu ocupador suggereixen que les pràctiques externes estan ben enfocades**: s'observa que les competències més treballades en el període de pràctiques són les que més marge de millora tenen entre les persones graduades recentment, segons les entitats ocupadores enquestades. Això pot tenir dues interpretacions complementàries: d'una banda, pot indicar la direcció que haurien de prendre les propostes de millora de la formació universitària; i, de l'altra, assenyala la funció que té el teixit empresarial i institucional en la formació dels professionals en l'àmbit d'Economia i Empresa. En aquest sentit, hi ha un conjunt de competències que podrien adquirir-se de manera efectiva al lloc de treball, complementant la formació impartida a les universitats. Tal com es va assenyalar a les conclusions de l'estudi anterior (AQU CATALUNYA, 2019b), una implicació més gran del teixit productiu en la formació universitària, fomentant la formació dual, podria ajudar a potenciar aquesta fortalesa del sistema. Alhora, tal com indica un petit subconjunt d'ocupadors de l'enquesta, una implicació més gran del sector públic en la formació podria ajudar a millorar la vocació de servei públic de l'alumnat.

## FITXA TÈCNICA DE L'ENQUESTA AL COL·LECTIU OCUPADOR

### Informació tècnica de la 3a edició de l'enquesta al col·lectiu ocupador (2021-2022)

<b>Població</b>	Organitzacions susceptibles de poder haver contractat els darrers tres anys persones titulades recentment a les universitats situades a Catalunya
<b>Marc mostral</b>	Empreses, organitzacions i institucions que han signat un conveni de pràctiques i/o apareixen a les borses de treball de les universitats catalanes
<b>Tipus d'enquesta</b>	En línia. Software utilitzat: SurveyMonkey
<b>Durada mitjana de l'enquesta</b>	6' 45"

### Resum de la resposta de la 3a edició de l'enquesta al col·lectiu ocupador (2021-2022)

<b>Marc mostral (tots els sectors)</b>	29.865
<b>Població d'entitats ocupadores en l'àmbit d'Economia i Empresa</b>	Desconegut
<b>Resposta (tots els sectors)</b>	2.423
<b>Taxa de resposta (tots els sectors)</b>	8,11%
<b>Resposta d'entitats ocupadores en l'àmbit d'Economia i Empresa</b>	214

## REFERÈNCIES

- AQU CATALUNYA (n.d.) [Activitats](#). Visitat el dia 4 de juliol de 2022, des de
- AQU CATALUNYA (2021) [La inserció laboral de les dones vint anys després de finalitzar els estudis universitaris](#). Barcelona: AQU Catalunya.
- AQU CATALUNYA (2019a) [L'opinió dels ocupadors sobre la formació de les persones titulades en Economia i Empresa](#). Barcelona: AQU Catalunya.
- AQU CATALUNYA (2019b) [Conclusions i propostes de millora de la jornada 'Reptes en la formació universitària en Economia i Empresa'](#). Barcelona: AQU Catalunya.
- AQU CATALUNYA (2010) [El rendiment acadèmic dels estudiants de primer any a la universitat](#). Barcelona: AQU Catalunya.
- BRENNAN, J. (2018) "Linking employability and internal quality assurance: How to make a difference for graduates". A: MARTIN, Michaela. *Quality and Employability in Higher Education: Viewing Internal Quality Assurance as a Level for Change*. París: UNESCO, pàg. 43-57.
- BYRNE, C. (2022) "What determines perceived graduate employability? Exploring the effects of personal characteristics, academic achievements and graduate skills in a survey experiment". *Studies in Higher Education* 47 (1): 159-176.
- COMISSIÓ EUROPEA (2022) [Proposal for a Council Recommendation on building bridges for effective European higher education cooperation](#). Estrasburg: Comissió Europea.
- COROMINAS ROVIRA, E.; VILLAR HOZ, E.; SAURINA CANALS, C.; FÀBREGAS ALCAIDE, M. (2012). "Construcción de un Índice de Calidad Ocupacional (ICO) para el análisis de la inserción profesional de los graduados universitarios". *Revista de Educación* 375. Enero-abril 2021: 351-374.
- EFRON, B.; TIBSHIRANI, R. (1993) *An Introduction to the Bootstrap*. Boca Ratón: Chapman & Hall/CRC.
- GROVES, Robert M. (2006) "Nonresponse Rates and Nonresponse Bias in Household Surveys". *Public Opinion Quarterly* 70 (5): 646-675. doi: 10.1093/poq/nfl033.
- MANFREDA, K. L.; BOSNJAK, M.; BERZELAK, J.; HAAS, I.; VEHOVAR, V. (2008) "Web Surveys versus other Survey Modes: A Meta-Analysis Comparing Response Rates." *International Journal of Market Research* 50 (1): 79-104.
- METERKO, M.; RESTUCCIA, J.; STOLZMANN, K.; MOHR, D.; BRENNAN, C.; GLASGOW, J.; KABOLI, P. (2015) "Response Rates, Nonresponse Bias, and Data Quality: Results from a National Survey of Senior Healthcare Leaders." *Public Opinion Quarterly* 79 (1): 130-144. doi: 10.1093/poq/nfu052.
- RODRÍGUEZ ESPINAR, S.; PRADES NEBOT, A.; BASART CAPMANY, A. (2007) "Accions per facilitar la inserció laboral". A: RODRÍGUEZ ESPINAR, S. *Educació superior i treball a Catalunya: anàlisi dels factors d'inserció laboral*. Barcelona: AQU Catalunya, pàg. 329-365.

SOLER JULVE, I. (2022) "Via Universitària des de la perspectiva de gènere". A: ARIÑO, A.; LLOPIS, R.; MARTÍNEZ, M.; PONS, E.; PRADES, A. *Via Universitària: Accés, condicions d'aprenentatge, expectatives i retorns dels estudis universitaris (2020-2022)*. Castelló de la Plana: Xarxa Vives, pàg. 88-100.

THE ECONOMICS NETWORK (2019) [Survey of Employers of Economics Graduates](#). Bristol: The Economics Network.

**Agència per a la Qualitat del Sistema Universitari de Catalunya**  
Juliol de 2022 · AQU-38-2022



Web: [www.aqu.cat](http://www.aqu.cat) · Twitter: [@aqucatalunya](https://twitter.com/aqucatalunya)