

L'ACREDITACIÓ DELS PROGRAMES DE DOCTORAT DE LES UNIVERSITATS CATALANES 2018-2021



L'ACREDITACIÓ DELS PROGRAMES DE DOCTORAT DE LES UNIVERSITATS CATALANES 2018-2021

Barcelona, 2022

© Autor: Agència per a la Qualitat del Sistema Universitari de Catalunya, 2022
C. d'Enric Granados, 33
08007 Barcelona

Aprovat per: Comissió d'Avaluació Institucional i de Programes el 17 de gener de 2022

Elaboració: Carme Edo Ros, Concepción Herruzo Fonayet.

Amb la col·laboració de: Esther Huertas Hidalgo (revisió).

Primera edició: gener de 2022

El contingut d'aquesta guia està subjecte a la llicència d'[Ofertament al Domini Públic \(CC0 1.0 Universal\)](#). Es permet copiar, modificar, distribuir l'obra i fer-ne comunicació pública, fins i tot amb finalitat comercial, sense demanar cap mena de permís.



Aquest document no ha passat un procés de correcció lingüística.

ÍNDEX

Índex.....	5
Introducció.....	6
Els programes de doctorat.....	8
L'alumnat dels programes de doctorat	11
Les tesis defensades	12
L'acreditació dels programes de doctorat	14
Metodologia	14
Resultats	15
Conclusions	20
Annex 1. Fortaleses i requeriments	21
Annex 2. Taules de suport	26
Annex 3. Dimensions, criteris, subestàndards i rúbriques	29
Annex 4. Fonts d'informació	40

INTRODUCCIÓ

L'objectiu d'aquest document és descriure l'oferta de programes de doctorat del sistema universitari català¹ (SUC) i analitzar-ne l'estat, a partir dels resultats obtinguts en els primers processos d'acreditació d'aquests ensenyaments, duts a terme en el període 2018-2020.

Els estudis universitaris oficials de doctorat condueixen a l'adquisició de les competències i les habilitats relacionades amb la recerca científica de qualitat. Així, un programa de doctorat té com a objectiu principal el desenvolupament dels diferents aspectes formatius del doctorand i de la doctoranda i l'establiment dels procediments i les línies de recerca per al desenvolupament de les tesis doctorals.

El Reial Decret 99/2011, de 28 de gener, regula els estudis de doctorat adaptats a l'Espai europeu d'educació superior (EEES). La primera novetat normativa és l'impuls a la creació de les escoles de doctorat, que defineix com a “una unitat creada per una o diverses universitats i en possible col·laboració amb altres organismes, centres, institucions i entitats amb activitats de R+D+i, nacionals o estrangeres, que tenen per objecte fonamental l'organització dins del seu àmbit de gestió del doctorat, en una o diverses branques de coneixement o amb caràcter interdisciplinari” (RD 99/2011, art. 2.4). L'Escola de Doctorat, com a estructura específica de formació doctoral, es configura com una unitat independent i competent en matèria de recerca, amb un lideratge a la seva estructura per organitzar i gestionar l'oferta d'activitats inherents a la formació investigadora científica en un àmbit de coneixement (RD 99/2011, art. 9).”

Al SUC, han creat la seva Escola de doctorat totes les universitats que coordinen i imparteixen programes de doctorat, a excepció de la Universitat Ramon Llull, que continua adscriuint els programes a facultats i escoles pròpies, i la Universitat Abat Oliba CEU, que imparteix programes de doctorat que no coordina.

Un segon canvi rellevant introduït per la normativa actual és la figura del tutor. Aquesta figura és fruit de la necessitat d'establir una sèrie d'activitats formatives estructurades per a l'alumnat, i unes competències determinades a assolir, més enllà de la formació de doctorat tradicional, focalitzada en tasques de recerca, impacte i novetat en el camp de la temàtica de la tesi, que son responsabilitat de la figura del director de tesi. El tutor de tesi és responsable de vetllar per l'adequació d'aquestes activitats i l'adquisició de les competències previstes, en el marc dels principis i objectius del programa. El tutor, que pot coincidir o no amb la figura de director/a de tesi, forma part del personal docent i investigador del programa (PDI), i pot coincidir, o no, amb el director/a de tesi, que pot ser qualsevol persona amb el títol de doctor, sigui PDI del programa o no. Quan la direcció de tesi l'exerceix el PDI no vinculat amb el programa, la figura del tutor/a pren més rellevància.

¹ Aquest informe refereix a dades consolidades el curs 2019-2021

El PDI del programa és personal docent i investigador de la unitat responsable del programa que participa en el seu desenvolupament, és a dir, exerceix tutorització i direcció de tesis, pot impartir activitats formatives, forma part de la Comissió acadèmica i de comissions de seguiment, entre altres. Excepcionalment, o de forma habitual segons l'àmbit del programa, poden formar part de la plantilla de professorat altres persones doctores que estableixin els estatuts de l'Escola de doctorat o de la universitat, com ara personal d'instituts de recerca adscrits a universitats, hospitals universitaris, etc.

La Comissió acadèmica (del programa o de l'Escola de doctorat), una altra de les novetats de la normativa, té la responsabilitat de la programació dels estudis de doctorat, d'assignar a cada doctorand/a el professorat responsable de la tutorització i la direcció de tesi, de l'avaluació anual del pla de recerca del doctorand/a i de l'autorització de la presentació de la tesi. La previsió normativa d'assignació de la direcció de tesi a l'alumnat durant els primers sis mesos de matrícula és un dels mecanismes establerts per garantir l'equitat en l'accés als programes de doctorat.

ELS PROGRAMES DE DOCTORAT

Totes les universitats catalanes inclouen, en la seva oferta formativa, programes de doctorat². En total, hi ha 254³ programes de doctorat al SUC, dels quals 59 son interuniversitaris i d'aquests, 11 son Erasmus Mundus.

Per àmbits de coneixement, si bé el ventall és ampli i es cobreixen les cinc branques d'estudi, el 70% dels programes es concentren en els àmbits específics de Ciències biològiques i de la terra, Filosofia i història, Dret i polítiques, i Tecnologies industrials.

Taula 1. Nombre de programes de doctorat per branca de coneixement i universitat (curs 2019/20)

	Arts i humanitats	Ciències	Ciències de la salut	Ciències socials i jurídiques	Enginyeria i arquitectura	Altres	Total
Universitat de Barcelona	7	14	13	10		2	46
Universitat Autònoma de Barcelona	12	20	13	10	7		62
Universitat Politècnica de Catalunya		4	9		39	1	53
Universitat Pompeu Fabra	3	4		1	1		9
Universitat de Girona	1	3	4	1	1		10
Universitat de Lleida	2	2		2	4		10
Universitat Rovira i Virgili	6	7	5	7	5		30
Universitat Ramon Llull	1	6	1	2	2		12
Universitat de Vic-Universitat Central de Catalunya	2	1	1	3			7
Universitat Internacional de Catalunya	2	1		1	1		5
Universitat Abat Oliba CEU	1	2		1			4

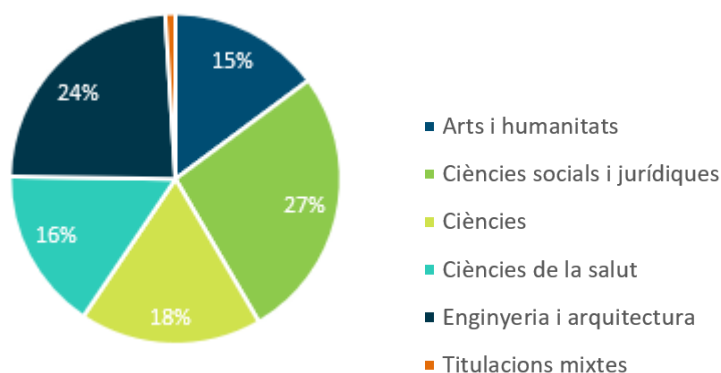
² Ensenyaments regulats pel [Reial Decret 99/2011, de 28 de gener](#).

³ S'inclouen Erasmus Mundus i programes coordinats per universitats que no pertanyen al SUC (i que AQU Catalunya no avalua). Dels 254 PD actius al SUC durant el període analitzat, 222 han estat verificats per AQU Catalunya.

Universitat Oberta de Catalunya	1	3		1	1		6
TOTAL	38	67	46	39	61	3	254

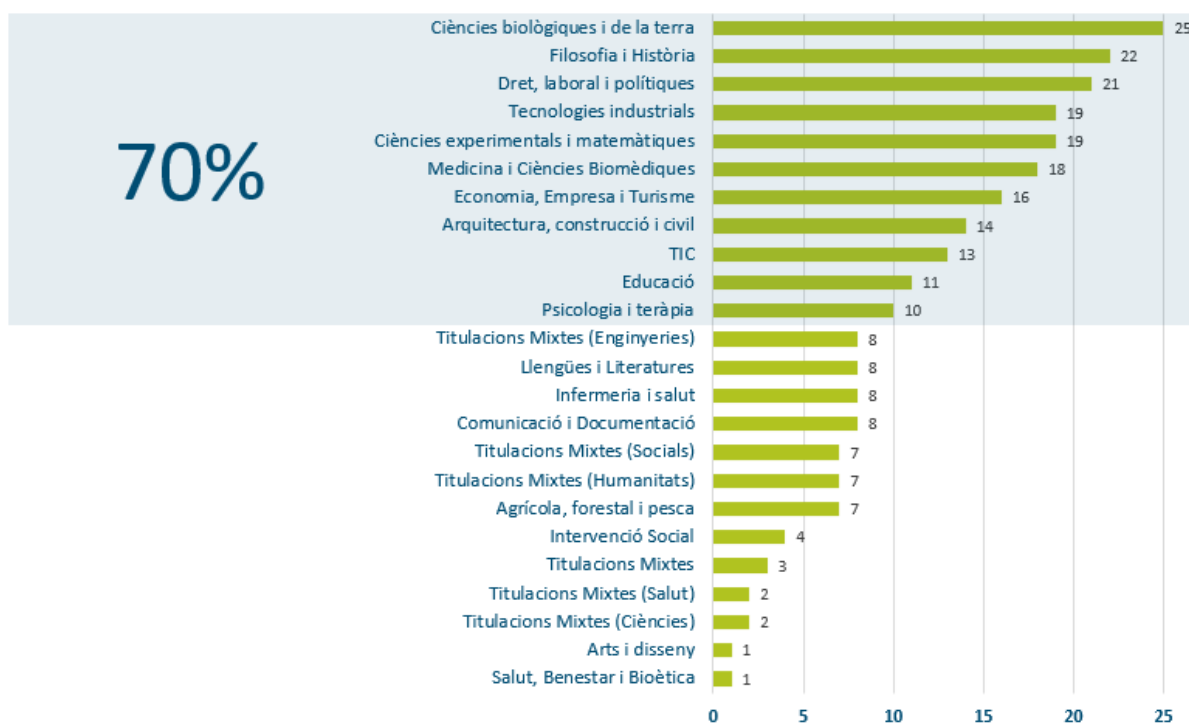
Font: AQU Catalunya

Gràfic 1. Distribució dels programes de doctorat per branca de coneixement (curs 2019/20)



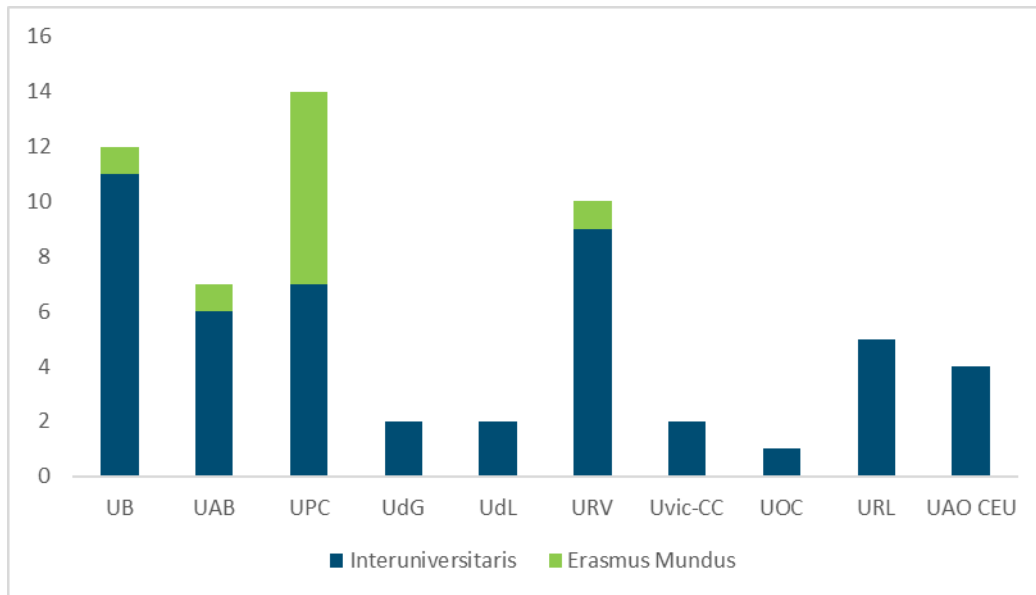
Font: AQU Catalunya.

Gràfic 2. Distribució dels programes de doctorat per àmbit de coneixement específic (curs 2019/20)



Font: AQU Catalunya.

Gràfic 3. Nombre de programes de doctorat interuniversitaris per universitat (curs 2019-2020)



	UB	UAB	UPC	UdG	UdL	URV	UVic- UCC	UOC	URL	UAO- CEU
Erasmus Mundus	1	1	7	-	-	1	-	-	-	-
Interuniversitaris	11	6	7	2	2	9	2	1	5	4

Font: AQU Catalunya.

L'alumnat dels programes de doctorat

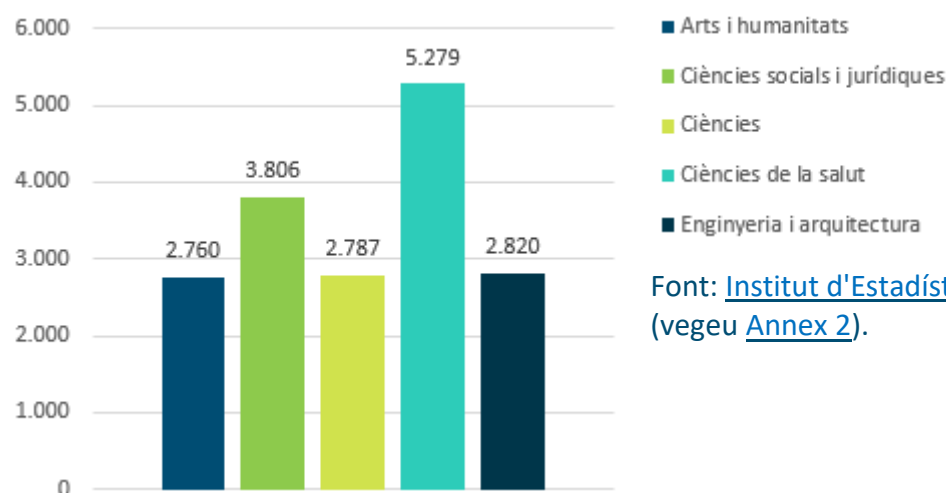
L'alumnat matriculat a programes de doctorat del SUC és de gairebé 17.500 persones, més del 50% de les quals son dones. El 92% de les persones doctorandes estan matriculades a universitats públiques, i el 30% a programes de la branca de Ciències de la salut.

Taula 2. Alumnat matriculat a programes doctorat per sexe i universitat (curs 2019/20)

	Homes	Dones	Total
Alumnes matriculats	8.514	8.938	17.452
Sistema universitari públic	7.866	8.212	16.078
Universitat de Barcelona	2.227	2.85	5.077
Universitat Autònoma de Barcelona	2.160	2.621	4.781
Universitat Politècnica de Catalunya	1.472	617	2.089
Universitat Pompeu Fabra	634	682	1.316
Universitat de Girona	423	400	823
Universitat de Lleida	303	369	672
Universitat Rovira i Virgili	647	673	1.320
Sistema universitari privat	494	586	1.080
Universitat Ramon Llull	202	245	447
Universitat de Vic-Universitat Central de Catalunya	112	160	272
Universitat Internacional de Catalunya	140	158	298
Universitat Abat Oliba CEU	40	23	63
Universitat Oberta de Catalunya	154	140	294

Font: [Institut d'Estadística de Catalunya](#).

Gràfic 4. Alumnat matriculat a programes doctorat per branca de coneixement (curs 2019/20)



Font: [Institut d'Estadística de Catalunya](#) (vegeu [Annex 2](#)).

Les tesis defensades

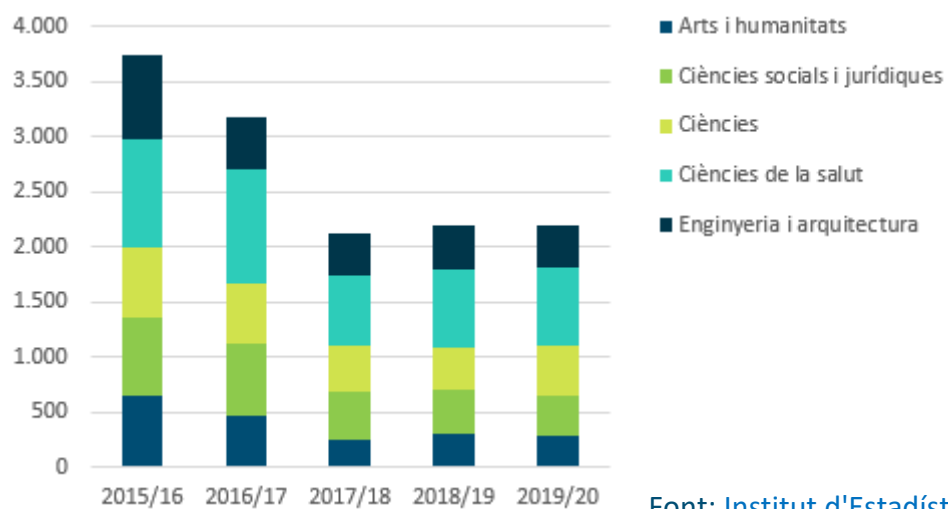
Anualment es defensen unes 2.000 tesis doctorals a les universitats catalanes. Els cursos 2015/16 i 2016/17 aquesta xifra incrementen en un miler, ja que era el període límit fixat per la normativa per llegir les tesis d'alumnat de programes de doctorat anteriors a l'adaptació d'aquests estudis a l'EEES. Per branques de coneixement, les xifres també es mostren estables en el temps i destaquen, en consonància amb les dades de matrícula, les tesis de la branca de Ciències de la salut, que representen el 30%.

Taula 3. Tesis doctorals llegides els cursos 2016-2020 per universitat

	2015/16	2016/17	2017/18	2018/19	2019/20
Sistema universitari públic	3.503	2.936	2.034	2.114	2.093
Universitat de Barcelona	1.158	1183	462	621	623
Universitat Autònoma de Barcelona	1.072	833	707	685	640
Universitat Politècnica de Catalunya	528	306	271	282	282
Universitat Pompeu Fabra	269	224	225	191	218
Universitat de Girona	121	86	110	112	100
Universitat de Lleida	112	117	59	66	68
Universitat Rovira i Virgili	243	187	200	157	162
Sistema universitari privat	223	230	68	68	82
Universitat Ramon Llull	148	77	34	40	45
Universitat de Vic-Universitat Central de Catalunya	14	22	24	10	19
Universitat Internacional de Catalunya	51	88	10	16	15
Universitat Abat Oliba CEU	10	43	0	2	3
Universitat Oberta de Catalunya	15	12	15	13	18
Total	3.741	3.178	2.117	2.195	2.193

Font: [Institut d'Estadística de Catalunya](#).

Gràfic 5. Tesis doctorals llegides els cursos 2016-2020 per branca de coneixement

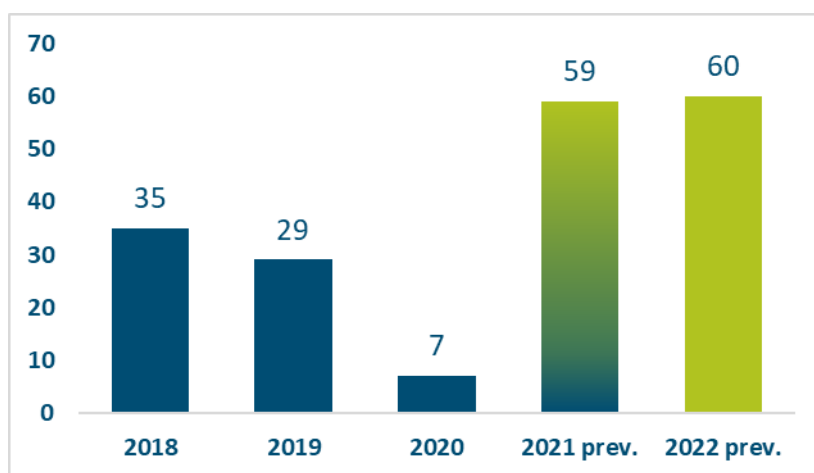


Font: [Institut d'Estadística de Catalunya](#).
(vegeu [Annex 2](#)).

L'ACREDITACIÓ DELS PROGRAMES DE DOCTORAT

L'any 2018 AQU Catalunya va iniciar l'acreditació de programes de doctorat, que la normativa vigent estableix que cal fer als sis anys de la verificació de les titulacions. En el període 2018-2020, AQU ha avaluat 71 programes de doctorat de set universitats catalanes per a la seva acreditació. En el període 2021-2022, està previst avaluar-ne 119, i ja s'hauran fet visites d'acreditació de programes de totes les universitats que n'imparteixen i en coordinen.

Gràfic 6. Programes de doctorat acreditats durant el període 2018-2020



Font: AQU Catalunya.

Metodologia

L'avaluació per a l'acreditació de titulacions, que es descriu amb detall a la [Guia per a l'acreditació dels programes oficials de doctorat](#) (desembre 2020), té en compte sis dimensions:

- Dim 1 – Qualitat del programa formatiu
- Dim 2 – Pertinència de la informació pública
- Dim 3 – Eficàcia del SGIQ
- Dim 4 – Qualitat del professorat
- Dim 5 – Eficàcia dels recursos d'aprenentatge
- Dim 6 – Qualitat dels resultats

Cada dimensió es desglossa en diferents subestàndards que cobreixen els elements a tenir en compte en l'avaluació (vegeu [Annex 3](#)). Per valorar l'assoliment dels subestàndards en què es despleguen aquestes dimensions, s'han establert quatre nivells:

- En progrés vers l'excel·lència. L'estàndard s'assoleix completament i, a més, hi ha exemples de **bones pràctiques o fortalezes** que excedeixen el mínim requerit.

- S'assoleix. L'estàndard s'assoleix completament al programa de doctorat.
- S'assoleix amb condicions. S'assoleix el nivell mínim de l'estàndard, però es detecten aspectes que s'han de millorar necessàriament. Aquests aspectes, que s'estableixen **com a requeriments** són de tal naturalesa que permeten la seva millora en un termini de temps raonable.
- No s'assoleix. El programa de doctorat no assolix el nivell mínim requerit per arribar a l'estàndard corresponent. Els canvis que cal introduir són de tal envergadura que no permeten assolir l'estàndard en un temps raonable.

Les **bones pràctiques** son elements que, més enllà del compliment de l'estàndard, destaquen i poden ser exportables a d'altres programes. Les bones pràctiques que no son fàcilment exportables constitueixen **fortaleses**.

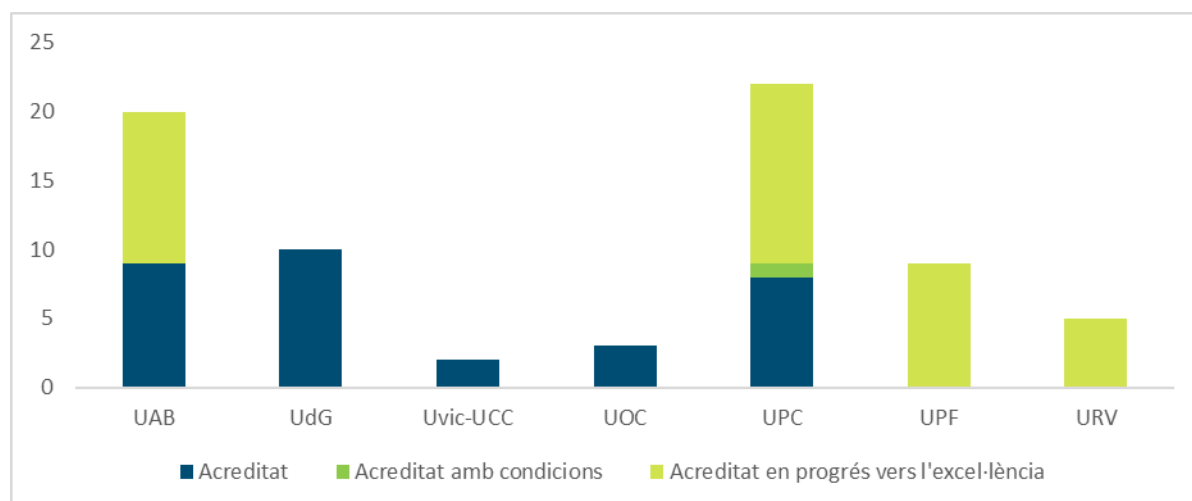
Els **requeriments** son aspectes que, més enllà del compliment de l'estàndard, necessàriament han de ser atesos; no calen actuacions obligatòries amb **les propostes de millora**, que son suggeriments per promoure la millora de les titulacions, sense impacte en el resultat de l'avaluació.

Per facilitar i homogeneïtzar la tasca d'avaluació, la metodologia inclou rúbriques per a cada estàndard i subestàndard, per nivell de valoració (vegeu [Annex 3](#)).

Resultats

En el període 2018-2020, AQU ha avaluat 71 programes de doctorat de set universitats catalanes per a la seva acreditació, el 54% dels quals ha estat acreditat en progrés vers l'excel·lència. Durant 2021 i 2022 s'avaluaran programes de la resta d'universitats del SUC.

Gràfic 7. Resultat de l'acreditació de programes de doctorat per universitat (període 2018-2020)



	UAB	UdG	Uvic- UCC	UOC	UPC	UPF	URV
Acreditat en progrés vers l'excel·lència	11	-	-	-	13	9	5
Acreditat amb condicions	-	-	-	-	1	-	-
Acreditat	9	10	2	3	8	-	-

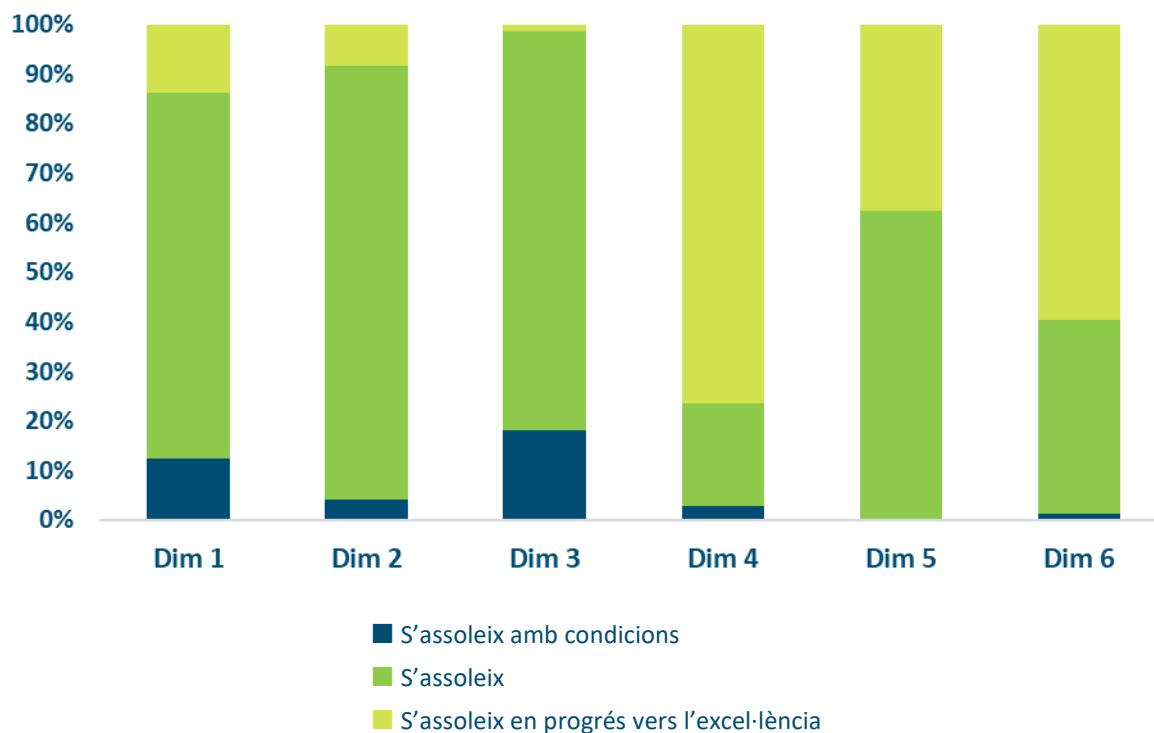
Font: AQU Catalunya.

Els elements que determinen el progrés vers l'excel·lència dels programes de doctorat s'inclouen a les dimensions 4 "Qualitat del professorat" i 6 "Qualitat dels resultats", que es concreten en:

- El PDI del programa té una activitat de recerca acreditada, amb sexennis (o equivalents), projectes competitius i contribucions científiques de qualitat.
- Les tesis doctorals i els resultats científics que se'n deriven posen de manifest un alt nivell de formació i satisfan molt adequadament els requisits del nivell de qualificacions requerit.
- Les tesis doctorals responen a una planificació temàtica coherent amb els grups i les línies d'investigació o de transferència de coneixement del professorat.

Així, s'observa que aquestes dues dimensions són les millor valorades en les visites d'acreditació (en progrés vers l'excel·lència). D'altra banda, les valoracions condicionades s'observen a les dimensions 1 "Qualitat del programa formatiu" i 3 "Eficàcia del SGIQ".

Gràfic 8. Valoració de les dimensions d'avaluació de programes de doctorat (període 2018-2020)

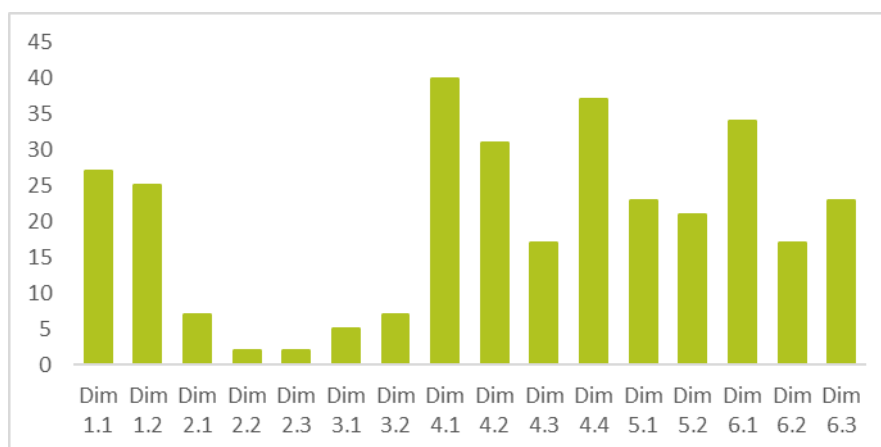


	Dim 1	Dim 2	Dim 3	Dim 4	Dim 5	Dim 6
Acreditats en procés d'excel·lència	10	6	1	55	27	43
Acreditats	53	63	58	15	45	28
Acreditats amb condicions	9	3	13	2	-	1

Font: AQU Catalunya.

Com s'ha comentat, les bones pràctiques/fortaleses estan vinculades a valoracions "en progrés vers l'excel·lència" i s'estableixen a nivell de subestàndard. De la seva banda, els requeriments estan associats a valoracions "amb condicions". En el període analitzat (2018-2020) s'han trobat 318 fortaleses i 221 requeriments.

Gràfic 9. Nombre de bones pràctiques/ fortalezes identificades per subestàndard d'acreditació (període 2018-2020)



4.1. El professorat té una activitat de recerca acreditada.

4.2. El professorat és suficient i té la dedicació adequada per desenvolupar les seves funcions.

6.1. Els resultats d'aprenentatge assolits es corresponen amb els objectius formatius pretesos i amb el nivell establert al MECES per als programes de doctorat.

6.2. El nombre de tesis doctorals defensades, la seva durada i els resultats científics que se'n deriven són adequats i coherents amb el perfil formatiu pretès.

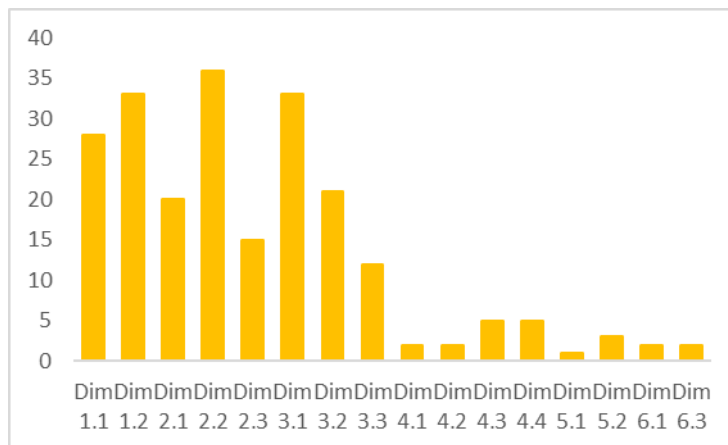
Font: AQU Catalunya.

Són exemples de bones pràctiques/ fortalezes:

- Dim 4.1: L'excel·lent activitat investigadora del professorat que es tradueix en resultats, mesurats en termes de publicacions d'alt impacte i recursos disponibles per a la investigació (nacional i internacional) obtinguts tant en convocatòries competitives com en contractes amb empreses, també excel·lents.
- Dim 4.2: L'alt nivell de satisfacció de la població doctoranda i egressada amb la direcció de tesis.
- Dim 6.1: L'alta qualitat de les tesis defensades, tant en el contingut científic com en el grau d'internacionalització.
- Dim 6.2: El nombre de tesis defensades, la qualificació de les mateixes, i les publicacions i presentacions a congressos que se'n deriven, molt adequades a les característiques del programa.

A l'[Annex 1](#) d'aquest informe es recull un resum de bones pràctiques/ fortalezes identificades en els processos d'acreditació de programes de doctorat.

Gràfic 10. Nombre de requeriments identificats per subestàndard d'acreditació (període 2018-2020)



1.1. El PD disposa de mecanismes per garantir que el perfil d'ingrés és adequat i el seu nombre és coherent.

1.2. El PD disposa de mecanismes adequats de supervisió dels doctorands/es.

2.2. La institució garanteix un fàcil accés a la informació rellevant.

3.1. El SGIQ facilita els processos d'avaluació externa de PD.

3.2. El SGIQ garanteix la recollida d'informació i dels resultats rellevants.

Font: AQU Catalunya.

Són exemples de requeriments:

- Dim 1.1: Presentar la modificació corresponent per tal de definir els criteris d'admissió adequats al programa de doctorat.
- Dim 1.2: Abordar l'avaluació del Document d'Activitats del Doctorand tal com prescriu el Reial decret 99/2011 tant en la forma de fer-la com en la periodificació anual.
- Dim 2.2: Completar la informació relativa als resultats del seguiment específics del programa, i facilitar-ne l'accés als grups d'interès. L'alta qualitat de les tesis defensades, tant en el contingut científic com en el grau d'internacionalització.
- Dim 3.1: Procedir, amb caràcter urgent, a desplegar i implantar completament el SGIQ previst, posant també en marxa els mecanismes necessaris per dur a terme la revisió periòdica.
- Dim 3.2: Evidenciar l'eficàcia del SGIQ quant a la recollida d'informació i dels resultats rellevants per a la gestió eficient del programa i donar a conèixer dades d'indicadors concrets de manera desagregada.

A l'[Annex 1](#) d'aquest informe es recull un resum dels principals requeriments identificats en els processos d'acreditació de programes de doctorat.

CONCLUSIONS

En el període 2018-2020, AQU ha avaluat 71 programes de doctorat de set universitats catalanes: UAB, UPC, UPF, UdG, URV, UVic-UCC, UOC, tenint en compte la normativa vigent i els criteris establerts a la [Guia per a l'acreditació dels programes oficials de doctorat](#) (desembre 2020). Es considera que el fet de disposar de resultats d'acreditació de 71 programes dels 220 que AQU Catalunya ha verificat, permet fer-ne una primera valoració, tot i no haver avaluat encara programes de totes les universitats catalanes.

Abans de l'adaptació a l'EEES, els programes de doctorat de l'Estat espanyol podien optar, mitjançant convocatòria pública, a la Menció vers l'excel·lència (anteriorment, Menció de qualitat), un reconeixement a la capacitat científicotècnica i formadora dels programes i dels grups de recerca o departaments implicats en la formació de doctors. A la darrera convocatòria oberta, el curs 2011-2012⁴, 106 programes de les universitats catalanes van ser guardonats amb aquesta distinció (vegeu [Annex 2](#)). Si bé actualment no existeix aquest reconeixement, la metodologia d'acreditació d'AQU, amb els tres nivells de valoració favorable, permet identificar els programes que destaquen per la competència del professorat i la qualitat dels resultats. En el període analitzat, el 54% dels programes avaluats (38) han obtingut una acreditació "en progrés vers l'excel·lència", per la capacitat investigadora i reconeguda del PDI, i per la qualitat de les tesis defensades i de les contribucions que se n'han derivat. Cal destacar aquesta dada, ja que, en el mateix període, el percentatge de graus i màsters acreditats "en progrés vers l'excel·lència ha estat del 13%.

D'altra banda, l'acreditació de programes de doctorat també ha posat de manifest mancances a corregir. Els requeriments identificats durant l'avaluació tenen a veure, principalment, amb qüestions relacionades amb la implantació i eficàcia de l'SGIQ de les escoles de doctorat, amb alguns desajustos entre la memòria verificada i el desenvolupament real dels programes, i amb mancances a la informació pública. Aquestes inconsistències formals detectades poden ser atribuïdes, en la majoria dels casos, a la trajectòria, encara breu, de les Escoles de doctorat, creades a partir del RD 99/2011, com a centres aglutinadors i estructuradors de l'oferta de la formació del tercer cicle d'estudis universitaris.

⁴ [Resolució de 6 d'octubre del 2011, de la Secretaria General d'Universitats, per la qual es concedeix la Menció vers l'Excel·lència als programes de doctorat de les universitats espanyoles.](#)

ANNEX 1. FORTALESES I REQUERIMENTS

Dimensió 1. Qualitat del programa formatiu

	FORTALESES / BONES PRÀCTIQUES	REQUERIMENTS
MODALITAT I OFERTA DE PLACES		<p>Revisar la(les) modalitat(s) en la(es) que s'ofereix el programa i sol·licitar la modificació corresponent, si és el cas.</p> <p>Revisar a la memòria verificada l'oferta de places i adequar-la a la realitat.</p>
CRITERIS D'ADMISSIÓ	<p>Els mecanismes que assegurin que el perfil d'ingrés dels estudiants s'adeqüi completament a les característiques del programa.</p> <p>El perfil dels estudiants i la capacitat d'atreure finançament.</p>	<p>Presentar la modificació corresponent per tal de definir els criteris d'admissió adequats al programa de doctorat.</p> <p>Corregir les discordances entre els criteris d'admissió previstos a la memòria verificada i els publicats a la web del títol.</p>
COMPLEMENTS FORMATIUS		<p>Definir de manera detallada el perfil dels estudiants que necessitaran realitzar complements de formació.</p> <p>Definir els complements formatius propis del programa, tenint en compte que formen part del mateix programa i no es poden fer abans de matrícula del doctorand.</p>
SUPERVISIÓ DEL DOCTORANT	<p>La sessió anual de seguiment dels doctorats, en què participen tots els estudiants de la línia de recerca de forma conjunta, i que inclou una presentació de la investigació en format pòster.</p> <p>El treball realitzat per les comissions Acadèmiques i el seu seguiment del treball de l'alumnat. Aquest reconeixement es fa extensible a la coordinació</p>	<p>Fomentar la presentació pública dels avenços realitzats pels doctorands durant el desenvolupament de la tesi.</p> <p>Abordar l'avaluació del Document d'Activitats del Doctorand tal com prescriu el Reial decret 99/2011 tant en la forma de fer-la com en la periodificació anual.</p>

**ACTIVITATS
FORMATIVES**

del programa i al treball del director/ai tutor/a.

La varietat, el nombre i el nivell de les activitats formatives programades.

Organitzar un conjunt d'activitats que responguin als elements establerts a la memòria de verificació: no han de ser exclusivament voluntàries i han de garantir la formació mínima competencial que els doctorands han d'adquirir.

Dimensió 2. Pertinença de la informació pública

**SOBRE LES
CARACTERÍSTIQUES I
EL
DESENVOLUPAMENT
DEL PROGRAMA**

**FORTALESES / BONES
PRÀCTIQUES**

La informació pública sobre el programa de doctorat, molt completa i actualitzada.

REQUERIMENTS

Completar i actualitzar la informació pública i homogeneïtzar el contingut disponible als tres idiomes en què s'ofereix: català, espanyol i anglès.

Revisar l'exposició de la informació i corregir les actuals duplicitats i errors als enllaços.

**SOBRE LES
CARACTERÍSTIQUES I
EL
DESENVOLUPAMENT
DEL PROGRAMA**

La informació pública sobre el programa pel que fa a les característiques del programa de doctorat, el desenvolupament operatiu i els resultats assolits, molt completa i actualitzada.

Presentar els valors dels indicadors de rendiment i satisfacció desagregats a nivell de programa.

Completar la informació relativa als resultats del seguiment específics del programa, i facilitar-ne l'accés als grups d'interès.

SOBRE EL SGIQ

L'exhaustivitat a la publicació de tots els aspectes relacionats amb el sistema de garantia interna de la qualitat.

Completar la informació pública relacionada amb els documents derivats dels processos d'avaluació de la qualitat del programa de doctorat, com els informes externs de verificació i seguiment.

Dimensió 3. Eficàcia del SGIQ

	FORTALESES / BONES PRÀCTIQUES	REQUERIMENTS
IMPLANTACIÓ DEL SGIQ		Procedir, amb caràcter urgent, a desplegar i implantar completament el SGIQ previst, posant també en marxa els mecanismes necessaris per dur a terme la revisió periòdica.
SATISFACCIÓ DELS GRUPS D'INTERÈS	El sistema d'informació implantat per recollir informació sobre satisfacció i resultats rellevants per a la gestió eficient dels programes de doctorat.	<p>Demandar i analitzar, de manera periòdica, la satisfacció de tots els grups d'interès vinculats al programa.</p> <p>Evidenciar l'eficàcia del SGIQ quant a la recollida d'informació i dels resultats rellevants per a la gestió eficient del programa i donar a conèixer dades d'indicadors concrets de manera desagregada.</p>
REVISIÓ I MILLORA DEL SGIQ		Redactar formalment l'informe de revisió del SGIQ, en què es reculli la reflexió sobre el seu funcionament i adequació, i les propostes de millora, independentment que posteriorment quedin recollides en el pla de millora del centre.

Dimensió 4. Qualitat del professorat

	FORTALESES / BONES PRÀCTIQUES	REQUERIMENTS
QUALITAT DEL PDI	<p>L'excel·lent activitat investigadora del professorat que es tradueix en resultats, mesurats en termes de publicacions d'alt impacte i recursos disponibles per a la investigació (nacional i internacional) obtinguts tant en convocatòries competitives com en contractes amb empreses, també excel·lents.</p> <p>L'alt nivell de satisfacció de la població doctoranda i egressada amb la direcció de tesis.</p>	<p>Fomentar iniciatives per a la captació de recursos de recerca en l'àmbit dels recursos naturals i del medi ambient.</p> <p>Incentivar els sexennis vius i augmentar la qualitat investigadora al professorat vinculat al programa.</p>
MECANISMES DE RECONeixEMENT DEL PDI	<p>El foment de la codirecció de tesis entre professorat sènior i jove, i el procediment habilitat per a l'assignació dels directors de tesi, que es considera un exemple de bones pràctiques.</p> <p>Els mecanismes clars i molt adequats de reconeixement i foment de labors de tutorització i direcció de tesis.</p>	<p>Establir accions específiques per incorporar a nou PDI al programa o menys experimentats en les tasques de supervisió, tutoria o direcció de tesis doctorals.</p> <p>Reflexionar sobre els mecanismes de reconeixement i foment de tutorització i direcció de tesis i el seu grau d'implementació, a fi de prendre les mesures pertinents.</p>
INTERNACIONALITZACIÓ DEL PDI	<p>La internacionalització del programa de doctorat, tant pel que fa a professorat (sota convenis de cotutela internacional) com estudiantat.</p>	<p>Potenciar la mobilitat internacional, les tesis amb menció internacional i la col·laboració amb altres grups nacionals i internacionals com a mecanisme per enfortir les capacitats de recerca de l'alumnat i PDI del programa.</p>

Dimensió 5. Eficàcia dels sistemes de suport

	FORTALESES / BONES PRÀCTIQUES	REQUERIMENTS
RECURSOS MATERIALS	L'eficàcia dels sistemes de suport a l'aprenentatge, en especial pel que fa a la qualitat i la disponibilitat dels recursos materials disponibles.	Garantir l'accés a revistes digitals de rellevància al camp.
SERVEIS	La potenciació de les estades d'estudiants estrangers i els convenis de cotutela amb universitats estrangeres.	Garantir que el 100% dels doctorands i doctorandes disposen de les mateixes facilitats, tant pel que fa a la possibilitat d'assistir a les sessions d'acollida i d'informació, com a les oportunitats de finançament per a assistència a congressos, cursos, etc.

Dimensió 6. Qualitat dels resultats

	FORTALESES / BONES PRÀCTIQUES	REQUERIMENTS
TESI	<p>L'alta qualitat de les tesis defensades, tant en el contingut científic com en el grau d'internacionalització.</p> <p>El nombre de tesis defensades, la qualificació de les mateixes, i les publicacions i presentacions a congressos que se'n deriven, molt adequades a les característiques del programa.</p>	
SATISFACCIÓ	L'elevada satisfacció dels col·lectius implicats: PDI, alumnat, població doctorada i ocupadors.	
INSERCIÓ LABORAL	<p>Les sinergies que s'estableixen entre les empreses i el programa de doctorat.</p> <p>El percentatge elevat d'ocupabilitat i l'alta satisfacció dels ocupadors.</p>	

ANNEX 2. TAULES DE SUPORT

Taula gràfic 4. Alumnat matriculat a programes doctorat per branca de coneixement i universitat (curs 2019/20)

	Arts i humanitats	Ciències	Ciències de la salut	Ciències socials i jurídiques	Enginyeria i arquitectura	Total
Alumnes matriculats	2.760	2.787	5.279	3.806	2.820	17.452
Sistema universitari públic	2.708	2.714	4.997	3.04	2.619	16.078
Universitat de Barcelona	1.172	918	2.077	846	64	5.077
Universitat Autònoma de Barcelona	707	1.087	1.754	1.046	187	4.781
Universitat Politècnica de Catalunya	0	414	0	66	1609	2.089
Universitat Pompeu Fabra	293	0	451	399	173	1.316
Universitat de Girona	128	88	194	240	173	823
Universitat de Lleida	70	2	223	186	191	672
Universitat Rovira i Virgili	338	205	298	257	222	1.320
Sistema universitari privat	52	73	282	527	146	1.080
Universitat Ramon Llull	10	27	0	301	109	447
Universitat de Vic-Universitat Central de Catalunya	42	46	97	85	2	272
Universitat Internacional de Catalunya	0	0	180	83	35	298
Universitat Abat Oliba CEU	0	0	5	58	0	63
Universitat Oberta de Catalunya	0	0	0	239	55	294

Font: Departament de Recerca i Universitats.
[Institut d'Estadística de Catalunya](#).

Taula 5. Tesis doctorals llegides per branca de coneixement (cursos 2016-2020)

	2015/16	2016/17	2017/18	2018/19	2019/20	Total
Arts i humanitats	654	463	251	314	283	1.965
Ciències	648	541	422	393	450	2.454
Ciències de la salut	970	1.032	628	697	719	4.046
Ciències socials i jurídiques	702	662	434	387	368	2.553
Enginyeria i arquitectura	767	480	382	404	373	2.406
Total	3.741	3.178	2.117	2.195	2.193	13.424

Font: Departament d'Empresa i Coneixement. Secretaria d'Universitats i Recerca.

Nota: Inclou dades de la URL a partir del curs 2015-2016.

[Institut d'Estadística de Catalunya.](#)

Taula 6. Programes visitats i resultats "En progrés vers l'excel·lència". Període 2018-2020

	Graus	Màsters universitaris	Programes de doctorat	Total
Programes visitats	37	319	71	427
Resultat global "En progrés vers l'excel·lència"		46	38	84
% "En progrés vers l'excel·lència"		13%	54%	

Font: AQU Catalunya.

Taula 7. Programes de doctorat del SUC amb menció vers l'excel·lència (curs 2011/12)

	PD amb informe favorable d'ANECA <u>que obtenen</u> la menció vers l'excel·lència	PD amb informe favorable d'ANECA <u>que no obtenen</u> la menció vers l'excel·lència
Universitat de Barcelona	29	6
Universitat Autònoma de Barcelona	26	10
Universitat Politècnica de Catalunya	25	8
Universitat Pompeu Fabra	8	
Universitat de Girona	3	
Universitat de Lleida	5	1
Universitat Rovira i Virgili	8	5
Universitat Ramon Llull	2	1
Total	106	31



Font: [Resolució de 6 d'octubre del 2011, de la Secretaria General d'Universitats, per la qual es concedeix la Menció vers l'Excel·lència als programes de doctorat de les universitats espanyoles.](#)

ANNEX 3. DIMENSIONS, CRITERIS, SUBESTÀNDARDS I RÚBRIQUES DE L'AVUACIÓ PER A L'ACREDITACIÓ DELS PROGRAMES DE DOCTORAT

Dimensió 1. Qualitat del programa formatiu

El disseny del programa (línies de recerca, perfil de competències i activitats formatives) està actualitzat segons els requisits de la disciplina i respon al nivell formatiu requerit en el MECES.

1.1. El programa disposa de mecanismes per garantir que el perfil d'ingrés dels doctorands i doctorandes és adequat i el seu nombre és coherent amb les característiques i la distribució de les línies de recerca del programa i el nombre de places ofertes.

En progrés vers l'excel·lència	El programa disposa de mecanismes molt adients per garantir l'adequació del perfil de l'alumnat i el seu nombre.
	Tot l'alumnat té el perfil adient d'acord amb l'àmbit i les característiques del programa.
	El nombre d'estudiants és molt adient, tenint en compte l'oferta inicial de places, les línies de recerca i les característiques del programa.
S'assoleix	El programa disposa de mecanismes per garantir l'adequació del perfil de l'alumnat i el seu nombre.
	La major part de l'alumnat té el perfil adient d'acord amb l'àmbit i les característiques del programa.
S'assoleix amb condicions	El nombre d'estudiants és coherent, tenint en compte l'oferta inicial de places, les línies de recerca i les característiques del programa.
	El programa disposa de mecanismes que garanteixen parcialment l'adequació del perfil de l'alumnat i el seu nombre.
	Una part de l'alumnat té el perfil adient d'acord amb l'àmbit i les característiques del programa.
No s'assoleix	La matrícula d'estudiants presenta valors allunyats del nombre de places ofertes i/o s'ajusta parcialment a les característiques i línies de recerca del programa.
	El programa no disposa de mecanismes que garanteixin l'adequació del perfil de l'alumnat i el seu nombre.
	La major part de l'alumnat no té el perfil adient d'acord amb l'àmbit i les característiques del programa.
	La matrícula presenta valors molt desviats respecte de l'oferta de places i de les característiques i línies de recerca del programa.

1.2. El programa disposa de mecanismes adequats de supervisió dels doctorands i doctorandes i, si escau, de les activitats formatives.

En progrés vers l'excel·lència	El programa disposa de mecanismes molt adequats de supervisió de l'alumnat i, si escau, de les activitats formatives.
S'assoleix	El programa disposa de mecanismes adequats de supervisió de l'alumnat i, si escau, de les activitats formatives.
S'assoleix amb condicions	Els mecanismes de supervisió de l'alumnat i, si escau, de les activitats formatives de què disposa el programa presenten disfuncions.

Dimensió 2. Pertinència de la informació pública

La institució informa de manera adequada tots els grups d'interès sobre les característiques del programa de doctorat i sobre els processos de gestió que en garanteixen la qualitat.

2.1. La institució publica informació veraç, completa i actualitzada sobre les característiques del programa de doctorat, el seu desenvolupament operatiu i els resultats assolits.

En progrés vers l'excel·lència	S'ofereix informació actualitzada, exhaustiva i pertinent sobre les característiques del programa i el seu desenvolupament operatiu.
	La informació és molt clara, llegible, agregada i accessible a tots els grups d'interès.
S'assoleix	S'ofereix informació pertinent sobre les característiques del programa i el seu desenvolupament operatiu.
	La informació és clara, llegible, agregada i accessible als grups d'interès.
S'assoleix amb condicions	S'ofereix informació parcial sobre les característiques del programa i el seu desenvolupament operatiu.
	La informació publicada presenta certes mancances pel que fa a claredat, llegibilitat, agregació i accessibilitat.
No s'assoleix	S'ofereix informació deficient sobre les característiques del programa i el seu desenvolupament operatiu.
	La informació publicada presenta serioses mancances pel que fa a claredat, llegibilitat, agregació i accessibilitat.

2.2. La institució garanteix un fàcil accés a la informació rellevant del programa de doctorat a tots els grups d'interès, que inclou els resultats del seguiment i, si escau, de la seva acreditació.

En progrés vers l'excel·lència L'accés a la informació per als grups d'interès és fàcil, complet i agregat, i inclou els resultats acadèmics i de satisfacció del programa.

S'assoleix La institució proporciona accés a la informació als grups d'interès, que inclou els resultats acadèmics i de satisfacció del programa.

S'assoleix amb condicions La institució proporciona un accés parcial a la informació als grups d'interès.

No s'assoleix La institució no proporciona un accés fàcil a la informació o no inclou informació sobre els resultats acadèmics i de satisfacció de la titulació.

2.3. La institució publica el SGIQ en què s'emmarca el programa de doctorat.

En progrés vers l'excel·lència La institució publica i difon de manera exhaustiva la política de qualitat, els processos del SGIQ i els elements que se'n deriven per a la rendició de comptes, que inclouen els resultats del seguiment i de l'acreditació.

S'assoleix La institució publica la política de qualitat, els processos del SGIQ i els elements que se'n deriven per a la rendició de comptes, que inclouen els resultats del seguiment i de l'acreditació.

S'assoleix amb condicions La institució publica de manera parcial la política de qualitat, els processos del SGIQ i els elements que se'n deriven per a la rendició de comptes, que inclouen els resultats del seguiment i de l'acreditació.

No s'assoleix La institució no publica la política de qualitat, els processos del SGIQ i els elements que se'n deriven per a la rendició de comptes.

Dimensió 3. Eficàcia del sistema de garantia interna de la qualitat

La institució disposa d'un sistema de garantia interna de la qualitat formalment establert i implementat que assegura, de manera eficient, la qualitat i la millora continuada del programa de doctorat.

3.1. El SGIQ implementat facilita els processos de disseny i aprovació del programa de doctorat, el seu seguiment i la seva acreditació.

En progrés vers l'excel·lència El SGIQ disposa de processos implementats que faciliten de forma òptima el disseny i l'aprovació dels programes, com també el seu seguiment i la seva acreditació, amb implicació de tots els grups d'interès.

S'assoleix	El SGIQ disposa de processos implementats que faciliten el disseny i l'aprovació dels programes, com també el seu seguiment i la seva acreditació, amb implicació dels grups d'interès més significatius.
S'assoleix amb condicions	El SGIQ disposa de processos implementats que faciliten parcialment el disseny i l'aprovació dels programes, com també el seu seguiment i la seva acreditació.
No s'assoleix	EL SGIQ no disposa de processos (o no estan implementats) per al disseny i l'aprovació dels programes, el seu seguiment i la seva acreditació.

3.2. El SGIQ implementat garanteix la recollida d'informació i dels resultats rellevants per a la gestió eficient dels programes de doctorat.

En progrés vers l'excel·lència	El SGIQ disposa d'un procés implementat que gestiona de forma òptima la recollida de resultats rellevants, amb l'existència d'un quadre d'indicadors amb informació completa sobre la seva evolució temporal.
	El SGIQ permet la recollida de la informació sobre la satisfacció dels grups d'interès (especialment de l'alumnat, persones titulades, professorat i ocupadors i ocupadores) respecte del programa.
S'assoleix	El SGIQ disposa d'un procés implementat que gestiona la recollida de resultats rellevants, amb l'existència d'un quadre d'indicadors amb informació sobre la seva evolució temporal.
	El SGIQ permet la recollida de la informació sobre la satisfacció de les persones doctorandes i titulades respecte del programa.
S'assoleix amb condicions	El SGIQ disposa d'un procés implementat que gestiona parcialment la recollida de resultats rellevants, amb l'existència d'un quadre d'indicadors amb informació també parcial sobre la seva evolució temporal.
	El SGIQ només recull informació sobre la satisfacció de l'alumnat en relació amb aspectes parcials del programa.
No s'assoleix	EL SGIQ no disposa d'un procés (o no està implementat) per a la gestió de la recollida dels resultats del programa. Les dades de què es disposa són parcials i no inclouen cap sèrie temporal.
	El SGIQ no recull informació sobre la satisfacció dels grups d'interès respecte del programa.

3.3. El SGIQ implementat es revisa periòdicament per analitzar-ne l'adequació i, si escau, es proposa un pla de millora per optimitzar-lo.

En progrés vers l'excel·lència	El SGIQ disposa d'un procés implementat que obliga la institució a revisar de forma periòdica i completa l'adequació del mateix SGIQ. La revisió es concreta en un informe que recull la reflexió sobre el funcionament del SGIQ i que permet fer un seguiment dels canvis realitzats.
---------------------------------------	--

	Les accions de millora del SGIQ són coherents amb la revisió efectuada i s'estructuren en plans de millora que recullen tots els elements necessaris per a un seguiment òptim i periòdic de la seva implantació.
S'assoleix	<p>El SGIQ disposa d'un procés implementat per a la seva revisió que es concreta en un informe que recull la reflexió sobre el funcionament del SGIQ i inclou els canvis realitzats en el sistema.</p> <p>Les accions de millora del SGIQ són coherents amb la revisió efectuada i s'estructuren en plans de millora que recullen els elements mínims necessaris per fer un seguiment suficient de la implantació de les mesures.</p>
S'assoleix amb condicions	<p>El SGIQ disposa d'un procés per a la seva revisió, però no està implementat. Es duen a terme algunes accions no sistemàtiques de revisió i millora dels processos del SGIQ.</p> <p>Les accions de millora del SGIQ tenen un abast i una prioritització parcials, i el seu seguiment no és sistemàtic.</p>
No s'assoleix	<p>El SGIQ no disposa d'un procés per a la seva revisió.</p> <p>No es duen a terme accions de revisió i millora del SGIQ.</p>

Dimensió 4. Adequació del professorat

El professorat és suficient i adequat d'acord amb les característiques del programa de doctorat, l'àmbit científic i el nombre d'estudiants.

4.1. El professorat té una activitat de recerca acreditada.

En progrés vers l'excel·lència Com a mínim tres quartes parts del professorat associat al programa de doctorat que ha dirigit tesis doctorals té una activitat de recerca acreditada.

S'assoleix Al voltant del 60% del professorat associat al programa de doctorat que ha dirigit tesis doctorals té una activitat de recerca acreditada.

S'assoleix amb condicions Menys del 50% del professorat associat al programa de doctorat que ha dirigit tesis doctorals té una activitat de recerca acreditada.

No s'assoleix Menys d'una quarta part del professorat associat al programa de doctorat que ha dirigit tesis doctorals té una activitat de recerca acreditada.

4.2. El professorat és suficient i té la dedicació adequada per desenvolupar les seves funcions.

En progrés vers l'excel·lència L'estructura de la plantilla del professorat i el nombre de professors i professores són molt adients per dirigir les tesis doctorals i atendre l'alumnat, i, si fos el cas, per impartir les activitats formatives del programa.

S'assoleix L'estructura de la plantilla del professorat i el nombre de professors i professores són suficients per dirigir les tesis doctorals i atendre l'alumnat, i, si fos el cas, per impartir les activitats formatives del programa.

S'assoleix amb condicions L'estructura de la plantilla del professorat i el nombre de professors i professores no són suficients ni per dirigir les tesis doctorals i atendre l'alumnat ni, si fos el cas, per impartir les activitats formatives del programa.

No s'assoleix L'estructura de la plantilla del professorat i el nombre de professors i professores presenten greus deficiències per poder dirigir les tesis doctorals i atendre l'alumnat, i, si fos el cas, per poder impartir les activitats formatives del programa.

4.3. El programa de doctorat compta amb les accions adients per fomentar la direcció de tesis i la tutorització de l'alumnat.

En progrés vers l'excel·lència El programa de doctorat (o la institució) compta amb mecanismes clars i molt adients de reconeixement i foment de les tasques de tutorització i direcció de tesis.

S'assoleix El programa de doctorat (o la institució) compta amb mecanismes de reconeixement i foment de les tasques de tutorització i direcció de tesis.

S'assoleix amb condicions	Els mecanismes de reconeixement i foment de les tasques de tutorització i direcció de tesis amb què compta el programa de doctorat (o la institució) presenten mancances.
----------------------------------	---

No s'assoleix	El programa de doctorat (o la institució) no compta amb mecanismes de reconeixement i foment de les tasques de tutorització i direcció de tesis.
----------------------	--

4.4. El grau de participació de professorat estranger i doctors i doctores internacionals en els tribunals de tesi i les comissions de seguiment és adequat a l'àmbit científic del programa.

En progrés vers l'excel·lència	El programa compta amb una elevada i pertinent presència de persones expertes internacionals en els tribunals de tesis i en les comissions de seguiment i informes previs.
---------------------------------------	--

S'assoleix	El programa compta amb presència de persones expertes internacionals en els tribunals de tesis i en les comissions de seguiment i informes previs.
-------------------	--

S'assoleix amb condicions	El programa compta amb presència escassa de persones expertes internacionals en els tribunals de tesis i en les comissions de seguiment i informes previs.
----------------------------------	--

No s'assoleix	El programa no compta amb presència de persones expertes internacionals en els tribunals de tesis i en les comissions de seguiment i informes previs.
----------------------	---

Dimensió 5. Eficàcia dels sistemes de suport a l'aprenentatge

Els recursos materials i serveis necessaris per al desenvolupament de les activitats previstes en el programa de doctorat i per a la formació dels doctorands i doctorandes són suficients i adequats al seu nombre i a les característiques del programa.

5.1. Els recursos materials disponibles són adequats al nombre de doctorands i doctorandes i a les característiques del programa de doctorat.

En progrés vers l'excel·lència	Els recursos materials i altres serveis disponibles són molt adequats per garantir el desenvolupament de la recerca que han de dur a terme les persones doctorandes.
---------------------------------------	--

S'assoleix	Els recursos materials i altres serveis disponibles són adequats per garantir el desenvolupament de la recerca que han de dur a terme les persones doctorandes.
-------------------	---

S'assoleix amb condicions	Els recursos materials i altres serveis disponibles presenten deficiències a l'hora de garantir el desenvolupament de la recerca que han de dur a terme les persones doctorandes.
----------------------------------	---

No s'assoleix Els recursos materials i altres serveis disponibles no garanteixen el desenvolupament correcte de la recerca que han de dur a terme les persones doctorandes.

5.2. Els serveis a l'abast de l'alumnat ofereixen el suport adequat al procés d'aprenentatge i faciliten la incorporació al mercat laboral.

En progrés vers l'excel·lència	<p>Els serveis a l'abast de l'alumnat ofereixen un suport molt adequat al procés d'aprenentatge i faciliten la incorporació al mercat laboral.</p> <p>Els doctorands i doctorandes estan molt satisfets amb els serveis i recursos materials al seu abast.</p>
S'assoleix	<p>Els serveis a l'abast de l'alumnat ofereixen un suport adequat al procés d'aprenentatge i la incorporació al mercat laboral.</p> <p>Els doctorands i doctorandes estan satisfets amb els serveis i recursos materials al seu abast.</p>
S'assoleix amb condicions	<p>Els serveis a l'abast de l'alumnat presenten mancances en el suport al procés d'aprenentatge i la incorporació al mercat laboral.</p> <p>Els doctorands i doctorandes estan parcialment satisfets amb els serveis i recursos materials al seu abast.</p>
No s'assoleix	<p>Els serveis a l'abast de l'alumnat no ofereixen el suport necessari al procés d'aprenentatge i la incorporació al mercat laboral.</p>

Dimensió 6. Qualitat dels resultats

Els resultats d'aprenentatge assolits, sustentats per les tesis doctorals i els resultats científics que se'n deriven, són coherents amb el perfil de formació pretès. Els resultats quantitatius dels indicadors de rendiment acadèmic, satisfacció i inserció laboral són adequats.

6.1. Els resultats d'aprenentatge assolits es corresponen amb els objectius formatius pretesos i amb el nivell establert al Marc català de qualificacions per a l'educació superior (MCQ) per als programes de doctorat.

En progrés cap a l'excel·lència	<p>Les evidències documentades dels assoliments dels doctorands i les doctorandes, especialment de les seves tesis doctorals i els resultats científics que se'n deriven, posen de manifest un alt nivell de formació i satisfan molt adequadament els requisits del nivell de qualificacions requerit, tal com aquest es descriu en el MCQ.</p> <p>Les tesis doctorals responen a una planificació temàtica coherent amb els grups i les línies d'investigació o de transferència de coneixement del professorat.</p>
--	--

La metodologia utilitzada i les activitats formatives desenvolupades s'alineen satisfactòriament amb els resultats d'aprenentatge. Els criteris d'avaluació dels DAD, els plans d'investigació i les tesis doctorals són molt pertinents per certificar que tots els doctorands i totes les doctorandes han adquirit els resultats d'aprenentatge.

Les evidències documentades dels assoliments dels doctorands i les doctorandes, especialment de les seves tesis doctorals i els resultats científics que se'n deriven, posen de manifest un a nivell de formació adequat i satisfan suficientment els requisits del nivell de qualificacions requerit, tal com aquest es descriu en el MCQ.

S'assoleix

La majoria de les tesis doctorals responen a una planificació temàtica coherent amb els grups i les línies d'investigació o de transferència de coneixement del professorat.

La metodologia utilitzada i les activitats formatives desenvolupades s'alineen amb els resultats d'aprenentatge. Els criteris d'avaluació dels DAD, els plans d'investigació i les tesis doctorals són adequats per certificar que tots els doctorands i totes les doctorandes han adquirit els resultats d'aprenentatge.

Les evidències documentades dels assoliments dels doctorands i les doctorandes, especialment de les seves tesis doctorals i els resultats científics que se'n deriven, posen de manifest un desigual nivell de formació i no satisfan prou els requisits del nivell de qualificacions requerit, tal com aquest es descriu en el MCQ.

S'assoleix amb condicions

Les tesis doctorals responen parcialment a una planificació temàtica coherent amb els grups i les línies d'investigació o de transferència de coneixement del professorat.

La metodologia utilitzada i les activitats formatives desenvolupades s'alineen parcialment amb els resultats d'aprenentatge. Els criteris d'avaluació dels DAD, els plans d'investigació i les tesis doctorals no permeten certificar adequadament que tots els doctorands i totes les doctorandes han adquirit els resultats d'aprenentatge.

No s'assoleix

Les evidències documentades dels assoliments dels doctorands i les doctorandes, especialment de les seves tesis doctorals i els resultats científics que se'n deriven, posen de manifest un nivell de formació deficient, ja que no se satisfan els requisits del nivell de qualificacions requerit, tal com aquest es descriu en el MCQ.

Les tesis doctorals rares vegades responen a una planificació temàtica coherent amb els grups i les línies d'investigació o de transferència de coneixement del professorat.

No hi ha una relació clara entre els resultats d'aprenentatge pretesos i la metodologia utilitzada i les activitats formatives desenvolupades. Els criteris d'avaluació dels DAD, els plans d'investigació i les tesis doctorals no són adequats per certificar que tots els doctorands i totes les doctorandes han adquirit els resultats d'aprenentatge pretesos.

6.2. El nombre de tesis doctorals defensades, la seva durada i els resultats científics que se'n deriven són adequats i coherents amb el perfil formatiu pretès.

En progrés cap a l'excel·lència	L'evidència documental posa de manifest que la sèrie temporal de tots els indicadors de rendiment acadèmic és coherent amb la tipologia d'alumnat i amb programes equivalents, i mostra clarament la millora contínua del programa de doctorat.
S'assoleix	L'evidència documental posa de manifest que la sèrie temporal de la majoria dels indicadors de rendiment acadèmic és coherent amb la tipologia d'alumnat i amb programes equivalents, i mostra la millora contínua del programa de doctorat.
S'assoleix amb condicions	L'evidència documental posa de manifest que la sèrie temporal dels indicadors de rendiment acadèmic presenta desajustos amb la tipologia d'alumnat i amb programes equivalents, i no mostra una clara millora contínua del programa de doctorat.
No s'assoleix	L'evidència documental posa de manifest que la sèrie temporal dels indicadors de rendiment acadèmic presenta un significatiu i greu desajust en relació amb la tipologia d'alumnat i amb programes equivalents, i no mostra una millora contínua del programa de doctorat.

6.3. Els doctorands, les doctorandes, els titulats, les titulades i el professorat estan satisfets amb la formació que proporciona el programa de doctorat i amb els seus resultats.

En progrés cap a l'excel·lència	Els doctorands, les doctorandes, les persones titulades i el professorat estan molt satisfets amb la formació que proporciona el programa de doctorat, i amb els seus resultats.
S'assoleix	Els doctorands, les doctorandes, les persones titulades i el professorat estan satisfets amb la formació que proporciona el programa de doctorat, i amb els seus resultats.
S'assoleix amb condicions	El grau de satisfacció dels doctorands, les doctorandes, les persones titulades i el professorat amb la formació que proporciona el programa de doctorat i amb els seus resultats mostra algunes qüestions que requereixen la definició d'un pla de millora.
No s'assoleix	Els doctorands, les doctorandes, les persones titulades i el professorat estan insatisfets amb la formació que proporciona el programa de doctorat i amb els seus resultats.

6.4. Els valors dels indicadors d'inserció laboral són adequats per a les característiques del programa de doctorat.

	La utilitat de la formació rebuda és superior a la d'altres programes del mateix àmbit temàtic.
En progrés cap a l'excel·lència	La taxa d'ocupació de les persones titulades és molt superior a la de la població activa per al mateix període de referència i tram d'edat, i és superior a la de programes del mateix àmbit temàtic.
	La taxa d'adequació a la feina de les persones titulades és molt superior a la d'altres programes del mateix àmbit temàtic.
	La utilitat de la formació rebuda és adequada comparada amb la d'altres programes del mateix àmbit temàtic.
S'assoleix	La taxa d'ocupació de les persones titulades és superior a la de la població activa per al mateix període de referència i tram d'edat, i és similar a la de programes del mateix àmbit temàtic.
	La taxa d'adequació a la feina de les persones titulades és similar a la d'altres programes del mateix àmbit temàtic.
	La utilitat de la formació rebuda és baixa comparada amb la d'altres programes del mateix àmbit temàtic.
S'assoleix amb condicions	La taxa d'ocupació de les persones titulades és pròxima a la de la població activa per al mateix període de referència i tram d'edat, però és baixa comparada amb la de programes del mateix àmbit temàtic.
	La taxa d'adequació a la feina de les persones titulades és baixa comparada amb la d'altres programes del mateix àmbit temàtic.
	La utilitat de la formació rebuda presenta valors molt per sota de la mitjana d'aquesta valoració en altres programes de doctorat del mateix àmbit temàtic.
No s'assoleix	La taxa d'ocupació de les persones titulades és molt baixa comparada amb la de la població activa per al mateix període de referència i tram d'edat.
	La taxa d'adequació a la feina de les persones titulades és molt inferior a la d'altres programes del mateix àmbit temàtic.
	El programa de doctorat no realitza estudis sobre la inserció laboral de les persones titulades.

ANNEX 4. FONTS D'INFORMACIÓ

[Reial decret 99/2011, de 28 de gener, pel qual es regulen els ensenyaments oficials de doctorat](#)

[Resolució de 6 d'octubre del 2011, de la Secretaria General d'Universitats, per la qual es concedeix la Menció vers l'Excel·lència als programes de doctorat de les universitats espanyoles](#)

AQU Catalunya (2020). [Guia per a l'acreditació dels programes oficials de doctorat](#)

[Institut d'Estadística de Catalunya](#)

Jiménez-Ramírez, M. (2017). [Los nuevos estudios de doctorado en España: avances y retos para su convergencia con Europa. Revista iberoamericana de educación superior, VIII\(21\): 123-137](#)

Agència per a la Qualitat del Sistema Universitari de Catalunya
Gener de 2022 · AQU-1-2022



Web: www.aqu.cat · Twitter: [@aqucatalunya](https://twitter.com/aqucatalunya)