



AQU CATALUNYA

PROCEDIMENT PER A L'ACREDITACIÓ DE TITULACIONS UNIVERSITÀRIES OFICIALS

© Autor: Agència per a la Qualitat del Sistema Universitari de Catalunya, 2024
C. d'Enric Granados, 33
08007 Barcelona

Procediment aprovat per la Comissió d'Avaluació Institucional i de Programes el 27 de novembre de 2023. El capítol 5 s'ha aprovat el 12 d'abril de 2024.

Entrada en vigor del procediment: a partir de la convocatòria de visites 2024

Primera edició: desembre de 2023

Segona edició: setembre de 2024

El contingut d'aquest document està subjecte a la llicència d'[Ofertament al Domini Públic \(CC0 1.0 Universal\)](#). Es permet copiar, modificar, distribuir l'obra i fer-ne comunicació pública, fins i tot amb finalitat comercial, sense demanar cap mena de permís.



SUMARI

1. INTRODUCCIÓ	5
1.1. Abast del procediment	5
1.2. Estructura del procediment	6
2. EFECTES I RESULTAT DE L'ACREDITACIÓ	6
2.1. Efectes de l'acreditació	6
2.2. Resultat i nivells de l'acreditació	7
3. PROCEDIMENT D'AVALUACIÓ	9
3.1. Planificació	9
3.2. Sol·licitud d'acreditació i documentació a presentar	9
3.3. Informe de l'estudiantat	10
3.4. Composició del comitè d'avaluació externa (CAE)	11
3.5. Avaluació	11
3.6. Decisió	14
3.7. Emissió dels informes i comunicació de l'acreditació	15
3.8. Registre	15
3.9. Recurs d'alçada o informe de revisió	15
3.10. Fluxograma	15
4. PROCEDIMENT ADAPTAT PER A LA SEGONA I SUCCESSIVES RENOVACIONS D'ACREDITACIÓ	17
4.1. Autoinforme	17
4.2. Avaluació	19
4.3. Informe d'avaluació externa	19
5. PROCEDIMENT PER A L'AVALUACIÓ DELS ELEMENTS TRANSVERSALS EN EL MARC DE L'ACREDITACIÓ DE PROGRAMES DE DOCTORAT	20
5.1. Fase transversal	20
5.2. Fase específica	21
6. PUBLICACIÓ I SEGELLS	22
7. SEGUIMENT I MILLORA CONTÍNUA.....	23
ANNEX I. AUTOINFORME	24
ANNEX II. REGISTRE DE CANVIS	28

1. INTRODUCCIÓ

El marc normatiu estableix que els títols universitaris oficials s’han de sotmetre a procediments d’avaluació externa d’acord amb els Estàndards i directrius per a l’assegurament de la qualitat en l’Espai europeu d’educació superior (Standards and Guidelines for Quality Assurance in the European Higher Education Area, ESG), amb l’objectiu d’assegurar-ne la qualitat.

L’òrgan d’avaluació externa responsable de tramitar els procediments d’assegurament de la qualitat en el sistema universitari català és l’Agència per a la Qualitat del Sistema Universitari de Catalunya (AQU Catalunya). Aquesta funció l’exerceix per mitjà de la Comissió d’Avaluació Institucional i de Programes (CAIP) i de les seves comissions específiques d’avaluació.

Els centres universitaris no acreditats institucionalment han de renovar l’acreditació dels seus títols oficials. El Consejo de Universidades és l’òrgan responsable de l’acreditació de les titulacions a partir de l’informe d’avaluació preceptiu i vinculant que emet AQU Catalunya.

1.1. Abast del procediment

Aquest procediment és aplicable a l’acreditació de titulacions oficials de grau, màster i programes de doctorat de centres universitaris no acreditats institucionalment, així com als graus en Medicina de centres universitaris acreditats o no acreditats institucionalment. Aquest procediment no és aplicable a l’acreditació de títols conjunts internacionals que segueixen la metodologia de l’European Approach, ni a l’acreditació d’ensenyaments artístics superiors.

La taula 1 presenta el detall de les guies d’avaluació on s’aplica aquest procediment.

Taula 1. Guies d’avaluació que apliquen el procediment

<u>Guia per a l’acreditació de les titulacions oficials de grau i màster</u>	Títols oficials de grau i màster de centres universitaris no acreditats institucionalment
<u>Guia per a l’acreditació dels programes oficials de doctorat</u>	Programes de doctorat de centres universitaris no acreditats institucionalment
<u>Guia per a l’acreditació de programes de medicina segons els estàndards d’AQU Catalunya i els estàndards globals WFME per a la millora de la qualitat</u>	Graus en Medicina

1.2. Estructura del procediment

Aquest document s'estructura en els apartats següents: els efectes i el resultat de l'acreditació, el procediment d'avaluació pròpiament dit, el procediment adaptat per a la segona i successives acreditacions, la publicació dels informes d'avaluació i segells i, finalment, les accions posteriors a l'acreditació i el seguiment per a la millora contínua. Addicionalment, en els annexos del document es poden trobar consideracions sobre l'autoinforme i el registre de canvis del procediment d'avaluació.

Les guies d'avaluació i el procediment d'avaluació formen un model integrat d'avaluació alineat amb els European Standards and Guidelines (ESG, 2015).

2. EFECTES I RESULTAT DE L'ACREDITACIÓ

2.1. Efectes de l'acreditació

L'acreditació d'una titulació universitària per part del Consejo de Universidades permet a la universitat responsable continuar amb la seva impartició, en els termes establerts a la darrera memòria de verificació, per un període màxim que depèn del tipus d'ensenyament (vegeu la taula 2).

Taula 2. Terminis per a la renovació de l'acreditació de titulacions

Títol oficial	Termini màxim per a la renovació de l'acreditació*
Grau de 240 crèdits	6 anys
Grau de 300 i 360 crèdits	8 anys
Màster universitari	6 anys
Programa de doctorat	6 anys

* Termini màxim per a la renovació de l'acreditació des de la implantació de la titulació o des de la darrera acreditació.

En el cas que el Consejo de Universidades no acrediti una titulació, la institució responsable no podrà matricular nous estudiants i haurà d'iniciar totes les accions recollides a la memòria de verificació per extingir progressivament la titulació, tot respectant els drets de l'estudiantat matriculat.

2.2. Resultat i nivells de l'acreditació

El resultat de l'acreditació s'expressarà en termes de **favorable** o **desfavorable**.

Els resultats s'estructuren en quatre nivells: **acreditat en progrés vers l'excel·lència**, **acreditat**, **acreditat amb condicions** i **no acreditat**. Tot seguit es presenten els criteris que s'han d'aplicar per a cada nivell d'acreditació segons que es tracti de titulacions de grau, màster i programes de doctorat (vegeu la taula 3) o graus en Medicina (vegeu la taula 4).

Taula 3. Criteris aplicables per definir el nivell de l'acreditació en titulacions de grau, màster i programes de doctorat (excepte els graus en Medicina)

Nivell	Criteris aplicables per definir el nivell de l'acreditació
Acreditat en progrés vers l'excel·lència	<p>Cal complir les tres condicions següents:</p> <ol style="list-style-type: none"> No tenir cap dimensió valorada amb «s'assoleix amb condicions» o «no s'assoleix». Tenir com a mínim dues dimensions valorades amb «en progrés vers l'excel·lència», i entre elles obligatòriament o bé la 4 o bé la 6. A més, s'estableix que, perquè les dimensions 4 i 6 obtinguin la valoració «en progrés vers l'excel·lència», com a mínim han d'obtenir aquesta mateixa qualificació les subdimensions 4.1 (nivell acadèmic i experiència del professorat) i 6.1 (nivell acadèmic i activitats de formació de la titulació), respectivament. Tenir valorades amb «en progrés vers l'excel·lència» les subdimensions 4.1 i 6.1.
Acreditat amb condicions	<p>Quan es compleixi una de les condicions següents:</p> <ol style="list-style-type: none"> Quan hi hagi tres dimensions valorades amb «s'assoleix amb condicions». Quan hi hagi com a mínim dues dimensions valorades amb «s'assoleix amb condicions» i una d'elles sigui o bé la 4 o bé la 6. Si les subdimensions 4.1 i 6.1 s'assoleixen amb condicions, les dimensions 4 i 6, respectivament, també s'assoliran amb condicions. Quan la subdimensió 6.1 (nivell acadèmic i activitats de formació de la titulació) s'assoleixi amb condicions.

No acreditat	<p>Quan alguna de les dimensions següents es valori com a no assolida:</p> <ul style="list-style-type: none"> a. Dimensió 1: qualitat del programa formatiu. b. Dimensió 4: adequació del professorat al programa formatiu. c. Dimensió 5: eficàcia dels sistemes de suport a l'aprenentatge. d. Dimensió 6: qualitat dels resultats dels programes formatius.
Acreditat	En la resta de casos.

Taula 4. Criteris aplicables per definir el nivell de l'acreditació en els graus en Medicina

Nivell	Criteris aplicables per definir el nivell de l'acreditació
Acreditat en progrés vers l'excel·lència	<p>Cal complir les tres condicions següents:</p> <ul style="list-style-type: none"> a. No tenir cap dimensió valorada amb «s'assoleix amb condicions» o «no s'assoleix». b. Tenir com a mínim dues dimensions valorades amb «en progrés vers l'excel·lència», i entre elles obligatòriament o bé la 3 o bé la 5. A més, s'estableix que, perquè les dimensions 3 i 5 obtinguin la valoració «en progrés vers l'excel·lència», com a mínim han d'obtenir aquesta mateixa qualificació les subdimensions 3.5 (resultats acadèmics) i 5.1 (política d'establiment de personal acadèmic), respectivament. c. Tenir valorades amb «en progrés vers l'excel·lència» les subdimensions 3.5 i 5.1.
Acreditat amb condicions	<p>Quan es compleixi una de les condicions següents:</p> <ul style="list-style-type: none"> a. Quan hi hagi tres dimensions valorades amb «s'assoleix amb condicions». b. Quan hi hagi com a mínim dues dimensions valorades amb «s'assoleix amb condicions», i una d'elles sigui o bé la 3 o bé la 5. Si les subdimensions 3.5 i 5.1 s'assoleixen amb condicions, les dimensions 3 i 5, respectivament, també s'assoliran amb condicions.

	c. Quan la subdimensió 3.5 (resultats acadèmics) s'assoleixi amb condicions.
No acreditat	<p>Quan alguna de les dimensions següents es valori com a no assolida:</p> <p>a. Dimensió 2: currículum.</p> <p>b. Dimensió 3: avaluació i resultats.</p> <p>c. Dimensió 4: estudiants.</p> <p>d. Dimensió 5: professorat.</p> <p>e. Dimensió 6: recursos educatius.</p>
Acreditat	En la resta de casos.

Les guies d'avaluació (vegeu la taula 1) defineixen un sistema de rúbriques que relaciona els criteris a avaluar amb el seu nivell d'assoliment. Les rúbriques permeten determinar el nivell d'assoliment de cada dimensió i subdimensió que avalua AQU Catalunya.

3. PROCEDIMENT D'AVALUACIÓ

3.1. Planificació

Anualment, AQU Catalunya i les universitats catalanes elaboren la proposta de planificació de visites externes a centres que se sotmetran a avaluació externa l'any següent. En aquesta planificació consten, si escau, les titulacions i els centres a avaluar i el semestre en què es durà a terme la visita externa. Aquesta planificació se sotmet a l'aprovació del Consell de Govern d'AQU Catalunya.

3.2. Sol·licitud d'acreditació i documentació a presentar

La institució haurà de presentar al ministeri competent en matèria d'universitats la sol·licitud d'acreditació del títol just abans de la visita d'avaluació externa, i sempre sis mesos abans de la data màxima per a la renovació de l'acreditació. El Consejo de Universidades acceptarà la sol·licitud si compleix els requisits establerts. En cas contrari, sol·licitarà a la institució la seva esmena. Un cop acceptada, la sol·licitud es traslladarà a AQU Catalunya en un termini màxim de cinc dies hàbils, que la resoldrà en un termini màxim de sis mesos.

Dos mesos abans de la visita del comitè d'avaluació externa (CAE) al centre, la institució haurà de lliurar la documentació següent:

a. L'autoinforme

El centre elabora un informe d'autoavaluació (autoinforme) seguint el que s'estableix a la guia d'avaluació que li és aplicable, i proporciona al comitè de visita una visió sobre el desplegament del pla d'estudis, el perfil competencial dels títols i els mecanismes associats a la millora contínua de la qualitat, entre d'altres. L'informe d'autoavaluació és una de les peces més rellevants a l'hora d'abordar l'avaluació i ha de permetre al CAE disposar d'informació clau per preparar la visita d'acreditació (vegeu l'annex I).

Les comissions específiques d'avaluació de cada branca seleccionen les assignatures de grau sobre les quals s'han d'aportar evidències per a l'anàlisi de la dimensió 6. En casos excepcionals i justificats, les universitats poden sol·licitar el canvi d'algunes d'aquestes assignatures.

En el cas de l'acreditació de programes de doctorat, els autoinformes es podran elaborar a escala de títol, si la institució ho considera pertinent.

Els graus en Medicina hauran de preparar un autoinforme a escala de títol seguint el que s'estableix a la guia corresponent.

b. Les evidències i els indicadors que han de permetre determinar el grau d'assoliment de les dimensions. Les guies d'avaluació inclouen, de manera orientativa, un seguit d'evidències i d'indicadors que poden aportar les institucions.

El centre universitari ha de garantir l'accés a les evidències de les persones avaluadores fins que el procés hagi finalitzat.

c. El pla de millora del centre i/o de les titulacions, que vertebra i fixa el calendari de les accions a fer. El pla de millora neix d'informació quantitativa i qualitativa, generada en el marc del sistema intern de garantia de la qualitat (SIGQ) i dels resultats de les avaluacions externes prèvies.

3.3. Informe de l'estudiantat

L'informe de l'estudiantat de la titulació o titulacions a acreditar es considera una evidència complementària. Es tracta d'un informe independent elaborat per l'estudiantat de les titulacions a acreditar, que acompanya l'autoinforme. Es tracta d'una evidència que en cap cas no substitueix la participació del col·lectiu estudiantil en la fase interna de l'avaluació.

L'estudiantat enviarà el seu informe directament a AQU Catalunya per tal que el faci arribar al CAE.

3.4. Composició del comitè d'avaluació externa (CAE)

Un dels elements que contribueixen a garantir la validesa, la fiabilitat i la utilitat dels processos d'avaluació externa és l'actuació de les persones expertes externes (*peer review*). Les avaluacions en els processos d'acreditació les duen a terme persones expertes, que es constitueixen en comitès, on hi ha representades la visió científicotècnica i disciplinària, la professional i la de l'estudiantat.

AQU Catalunya ha definit els [Perfils i requisits per participar en els processos d'avaluació de titulacions, institucional, de professorat i d'apel·lacions](#). Aquest document recull els requisits que han de reunir les persones expertes externes a AQU Catalunya, els criteris de selecció i els criteris generals de composició dels comitès d'avaluació, entre d'altres.

L'encàrrec de conduir l'avaluació externa recau en els comitès d'avaluació externa (CAE), la composició dels quals es dissenya tenint en compte l'àmbit de coneixement dels títols i del centre a avaluar. AQU Catalunya presenta la composició del CAE a la institució perquè indiqui si es dona algun conflicte d'interessos amb alguna de les persones proposades. Només en aquest cas es procediria a un canvi de composició. Un cop duta a terme l'avaluació i emès l'informe d'avaluació externa, el CAE finalitza la seva activitat.

La composició estàndard d'un CAE és la següent:

- > Un president o presidenta de l'àmbit de coneixement del centre.
- > Un **vocal acadèmic** o **acadèmica** dels àmbits dels títols a avaluar.
- > Un o una **vocal professional** de l'àmbit de coneixement del centre.
- > Un o una **estudiant** de l'àmbit de coneixement del centre.
- > Un **secretari** o **secretària** especialista en metodologia.

La composició dels comitès pot variar en funció de les titulacions que s'han d'avaluar a cada centre i de la tipologia de visita.

3.5. Avaluació

L'avaluació inclou les fases que es descriuen a continuació:

3.5.1. Avaluació individual

Les persones que integren el CAE realitzaran una avaluació individual, que implica l'anàlisi de tota la documentació presentada i, especialment, del pla de millora. També tindran en compte la informació generada en processos d'avaluació anteriors, la informació pública i les dades o indicadors inclosos en el portal EUC d'AQU Catalunya.

Els membres del CAE faran servir, de manera justificada, les rúbriques recollides a la guia d'avaluació corresponent per valorar cada subdimensió. L'avaluació de les dimensions referents a la pertinència de la informació pública, al SIGQ, a l'adequació del professorat i a l'eficàcia del suport a l'aprenentatge es farà a escala de centre, tot i que s'hauran d'explicar els aspectes que siguin aplicables a escala de titulació. En el cas de les dimensions corresponents a la qualitat dels resultats del programa formatiu i a la qualitat del programa formatiu, l'avaluació serà a escala de titulació, amb la utilització de les rúbriques pertinents i exemplificant els aspectes que ho justifiquin.

3.5.2. Visita

La visita d'avaluació externa es podrà organitzar seguint diferents formats: presencial, virtual o model combinat. AQU Catalunya proposarà la modalitat de visita externa i la universitat, per la seva banda, haurà de confirmar la proposta de l'Agència.

El CAE farà una proposta d'agenda de visita que es basarà en la plantilla proporcionada per AQU Catalunya. El centre podrà suggerir algun ajust a la proposta d'agenda, que haurà de ser validat pel CAE. L'agenda de la visita ha de permetre recollir la informació necessària per tal que el CAE pugui realitzar les seves funcions d'avaluació.

El centre organitzarà l'assistència a les diferents audiències acordades prèviament amb el CAE (professorat, estudiantat, persones titulades, personal d'administració i serveis, col·lectiu ocupador, coordinació de titulació, equip directiu, equip d'assegurament de la qualitat, etc.) i la visita a les instal·lacions. També s'hauran de preveure l'espai i els recursos necessaris per al treball del CAE.

L'objectiu principal és conèixer *in situ* el desenvolupament de les titulacions implantades al centre. Es contrastaran o es validaran les evidències aportades, es detectaran possibles discrepàncies, es contrastaran aspectes que poden ser valorats com a excel·lents i, si escau, s'obtidran noves evidències per valorar aspectes no considerats a la documentació aportada. El temps de visita dependrà del nombre de titulacions a avaluar i del seu estat. La majoria de visites d'avaluació tenen una durada d'**entre un i dos dies**.

Durant la visita, el CAE s'entrevistarà amb tots els grups d'interès (professorat, equip directiu, estudiantat, persones titulades, personal d'administració i serveis, col·lectiu ocupador, etc.) i visitarà les instal·lacions que consideri pertinents.

En el cas dels **centres que imparteixen docència no presencial o semipresencial**, la visita al centre suposa una oportunitat per examinar el model pedagògic, així com el grau d'innovació i la infraestructura tecnològica. Es recomana que la visita es faci al mateix lloc on es troba aquesta infraestructura tecnològica. Durant la visita, el comitè durà a terme una anàlisi de la infraestructura tecnològica i tindrà contacte directe amb el personal tècnic, per tal d'avaluar, entre altres aspectes, l'accessibilitat i la usabilitat de la plataforma.

3.5.3. Elaboració de l'informe d'avaluació externa (informe de visita)

AQU Catalunya posa a la disposició del CAE un model d'informe de visita que el comitè ha de seguir. En el cas que la visita inclogui més d'una titulació, el CAE haurà de justificar la valoració diferenciada en el cas que hi hagi divergències en les valoracions.

L'informe pot contenir, a més de la motivació corresponent, els aspectes següents:

Bones pràctiques

Aspectes destacables de la titulació que poden ser exportats a altres titulacions.

Són aspectes extraordinaris basats en resultats o altres evidències, més enllà de valoracions subjectives. Idealment, les valoracions «en progrés vers l'excel·lència» han d'estar vinculades a la identificació de bones pràctiques.

Requeriments

Mancances molt greus que comprometen la qualitat del títol i comporten una valoració de no assoliment de la dimensió o la subdimensió.

Poden ser objecte d'al·legació per part de la universitat.

Àrees de millora

Mancances detectades que obligatòriament cal solucionar en un termini màxim de tres anys. Es vinculen amb les valoracions «amb condicions» de les dimensions o les subdimensions.

Poden ser objecte d'al·legació per part de la universitat.

Recomanacions

Suggeriments per promoure la millora de la titulació. La implantació de les recomanacions no és obligatòria.

No són objecte d'al·legació per part de la universitat.

En primera instància, els membres del CAE han de consensuar el contingut de l'informe de visita, i posteriorment el president o presidenta del comitè valida l'informe. L'esborrany de l'informe de visita s'envia a AQU Catalunya en un termini màxim de **quatre setmanes** (descomptant els períodes de vacances) després de la visita.

AQU Catalunya realitza una revisió tècnica per analitzar la consistència interna de l'informe de visita i la justificació de la proposta del resultat de l'avaluació; si fos necessari, podrà sol·licitar al CAE aclariments sobre el contingut de l'informe o que reforci la justificació del resultat proposat.

Posteriorment, AQU Catalunya enviarà l'informe de visita a la universitat per tal que el revisi. **La universitat disposa de quinze dies naturals per informar sobre els possibles errors de fet¹** identificats a l'informe de visita. En el cas que la universitat informi d'errors de fet, AQU Catalunya trametrà aquesta informació al CAE, que els analitzarà i revisarà l'informe de visita sempre que sigui necessari. Posteriorment, l'informe de visita es considerarà com la versió final. D'altra banda, si en aquest període la universitat no informa AQU Catalunya dels errors de fet, l'informe de visita enviat es considerarà com la versió final.

3.6. Decisió

Les comissions específiques d'avaluació (CEA), creades per acord de la Comissió d'Avaluació Institucional i de Programes (CAIP) d'AQU Catalunya, tenen la responsabilitat d'avaluar les titulacions a l'efecte de l'acreditació de titulacions oficials. D'aquesta manera, es garanteix que el coneixement adquirit al llarg dels processos d'avaluació es manté i serveix per reforçar la coherència de les decisions que es prenguin en el marc de l'acreditació. La seva funció principal és emetre els informes d'acreditació de les titulacions que se sotmeten al procés, per tal que el Consejo de Universidades prengui la decisió definitiva sobre l'acreditació. Es pot consultar més informació sobre les funcions i la composició dels òrgans d'avaluació al [web d'AQU Catalunya](#).

La CEA elaborarà l'informe d'acreditació corresponent prenent com a base l'informe de visita d'avaluació externa elaborat pel CAE. Aquest informe s'emetrà en termes de favorable o desfavorable, i tenint en compte els criteris identificats a l'apartat 2.2 (Resultat i nivells de l'acreditació) d'aquest document. També s'hi poden incloure bones pràctiques, requeriments i/o àrees de millora, segons cada cas.

En la decisió, la CEA pot dissentir de les valoracions incloses a l'informe de visita d'avaluació externa, exposant les raons per fer-ho. La CEA pot sol·licitar al CAE informació addicional, aclariments, etc. abans de prendre la seva decisió.

La institució podrà presentar al·legacions a l'informe previ d'acreditació, en un termini de vint dies hàbils des de l'emissió de l'informe, perquè la CEA les prengui en consideració. Una vegada que s'han valorat les al·legacions presentades, si n'hi ha, la CEA elaborarà l'informe d'acreditació definitiu i un informe de resposta a les al·legacions. En el cas que la institució no presenti al·legacions, l'informe previ d'acreditació es considerarà com l'informe definitiu.

¹ Constitueixen errors de fet aquells aspectes que milloren la precisió dels fets o que es formulen davant de greus malentesos. Les universitats no poden enviar documentació addicional en aquest moment.

3.7. Emissió dels informes i comunicació de l'acreditació

AQU Catalunya emetrà conjuntament l'informe de visita d'avaluació externa i l'informe d'acreditació de cada titulació. L'emissió de l'informe d'acreditació es farà en un termini màxim de **sis mesos comptadors des de la data de sol·licitud de l'acreditació**. En cas contrari, s'entendrà que el títol està acreditat.

En el supòsit que s'apliqui la suspensió del termini per emetre l'informe, d'acord amb la normativa aplicable (article 22 d de la Llei 39/2015, d'1 d'octubre, del procediment administratiu comú de les administracions públiques), des de l'Agència es comunicarà a la universitat. El termini de suspensió no podrà excedir de tres mesos.

AQU Catalunya comunicarà el resultat de l'acreditació a la universitat, a la Generalitat de Catalunya, al ministeri competent en matèria d'universitats i al Consejo de Universidades.

3.8. Registre

Un cop dictada la resolució definitiva, el ministeri competent en matèria d'universitats la comunicarà al Registre d'Universitats, Centres i Títols (RUCT). En cas de ser favorable, procedirà a la inscripció de la corresponent renovació de l'acreditació. Si és desfavorable, el títol constarà en el RUCT com a extingit a partir d'aquella data. En aquest cas, la resolució que es dicti declararà extingit el pla d'estudis, i s'hauran d'habilitar les mesures adequades que garanteixin els drets acadèmics del conjunt de l'estudiantat que es trobi cursant els estudis.

3.9. Recurs d'alçada o informe de revisió

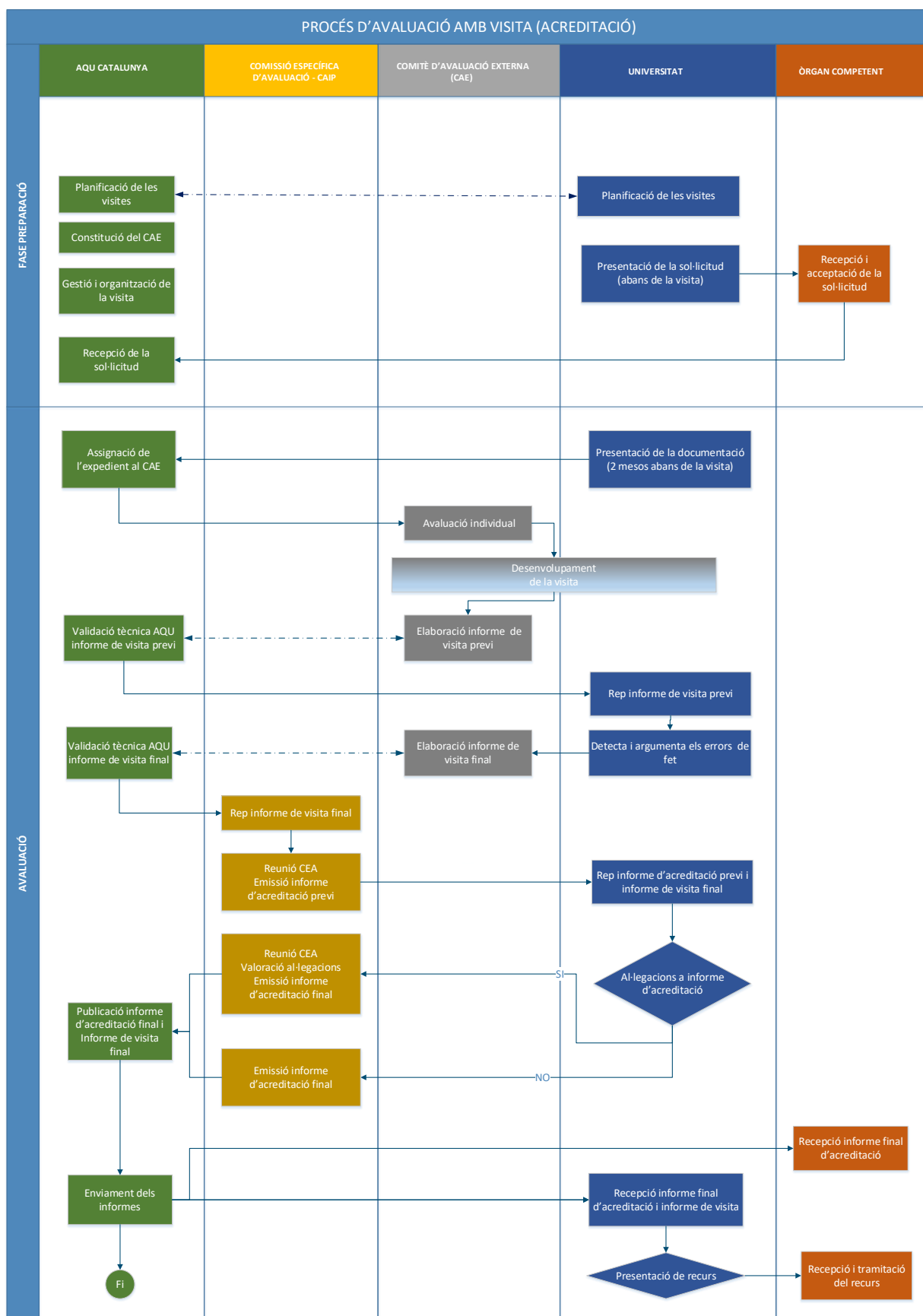
La Comissió d'Apel·lacions és la comissió encarregada de resoldre els recursos d'alçada interposats contra els acords de la Comissió d'Avaluació de la Recerca i de les altres comissions d'avaluació, certificació i acreditació a què fa referència l'article 11 de la Llei 15/2015, de 21 de juliol de 2015, de l'Agència per a la Qualitat del Sistema Universitari de Catalunya. Les seves resolucions exhaureixen la via administrativa.

Correspon a la Comissió d'Apel·lacions l'emissió d'informes de revisió d'altres actes emesos per les comissions quan així s'estableixi en els processos d'avaluació, certificació i acreditació.

El [procediment](#) a seguir està publicat al web d'AQU Catalunya.

3.10. Fluxograma

Tot seguit es mostra el diagrama del procés d'avaluació per a l'acreditació:



4. PROCEDIMENT ADAPTAT PER A LA SEGONA I SUCCESSIVES RENOVACIONS D'ACREDITACIÓ

Aquest procediment **només és aplicable a les titulacions que hagin renovat l'acreditació almenys una vegada i el resultat sigui acreditat o acreditat en progrés vers l'excel·lència.**

Aquest procediment no és aplicable a:

- a. Titulacions acreditades amb condicions**
- b. Graus en Medicina que hagin de renovar l'acreditació**

En conseqüència, les titulacions que es trobin en els casos *a* i *b* hauran de seguir el procediment d'acreditació descrit a l'apartat 3 d'aquest document.

A continuació, s'exposen els elements del procediment que es poden adaptar, sempre que s'asseguri que es compleixen els Estàndards i directrius per a l'assegurament de la qualitat en l'Espai europeu d'educació superior (ESG, 2015).

4.1. Autoinforme

L'informe d'autoavaluació que presenti el centre ha de donar resposta a les dimensions d'acreditació definides a la guia d'acreditació vigent i ha de tenir l'estructura habitual:

- a. Presentació del centre**, on s'aporta una visió global del centre i es poden incloure dades sobre els èxits més significatius de la trajectòria del centre, com ara l'evolució del nombre d'estudiants, persones graduades, professorat, etc.
- b. Procés d'elaboració de l'autoinforme**, on es descriu breument el procés seguit en l'autoavaluació, i la seva valoració (compliment de terminis, implicació dels grups d'interès, qualitat de les evidències, grau de satisfacció, etc.).
- c. Valoració de la consecució de les dimensions d'acreditació**, on s'ha de presentar una argumentació basada en evidències sobre el grau de consecució de les sis dimensions i les diferents subdimensions d'acreditació. Per tant, el centre ha de reflexionar sobre la consecució de les sis dimensions i fer-ne una anàlisi valorativa.
- d. Evidències** corresponents a les **dimensions 1, 4 i 6**, a més de les relacionades amb els aspectes condicionats (si n'hi ha) de l'acreditació anterior i aquells altres que hagin pogut canviar substancialment des de la darrera acreditació. La taula 5 presenta les evidències mínimes que cal aportar per a cada dimensió.

Taula 5. Evidències mínimes que cal aportar per a cada dimensió (procediment adaptat)

Dimensió	Evidències grau / màster universitari	Evidències programes de doctorat
1. Qualitat del programa formatiu	- Memòria verificació - Accés i oferta de places (subdimensió 1.2)	- Memòria verificació - Accés i admissió (subdimensió 1.1)
2. Pertinència de la informació pública	- Pàgina web institució - Pàgina web titulació	- Pàgina web institució - Pàgina web titulació
3. Eficàcia del sistema intern de garantia de la qualitat	- Manual SIGQ - Documents/informes de revisió i plans de millora del SIGQ	- Manual SIGQ - Documents/informes de revisió i plans de millora del SIGQ
4. Adequació del professorat al programa formatiu	- Perfil del professorat i assignació docent (subdimensió 4.1) - Suficiència del professorat (subdimensió 4.2)	- Perfil del PDI (subdimensió 4.1) - Suficiència del PDI (subdimensió 4.2)
5. Eficàcia dels sistemes de suport a l'aprenentatge	- Personal de suport a la docència (subdimensió 5.1)	- Recursos materials (subdimensió 5.1)
6. Qualitat dels resultats dels programes formatius	- Resultats d'aprenentatge assolits (subdimensió 6.1) - Rendiment acadèmic (subdimensió 6.3)	- Resultats d'aprenentatge assolits (subdimensió 6.1) - Contribucions científiques derivades (subdimensió 6.2)

Com a evidència complementària, s'identifica l'informe de l'estudiantat de la titulació o titulacions a acreditar (vegeu l'apartat 3.3).

e. L'autoinforme sempre s'ha d'acompanyar del **pla de millora**, que tingui en consideració el seguiment de les accions realitzades en l'últim període, els **objectius** que es pretenen assolir i els **resultats**.

f. El centre ha de fixar la seva **anàlisi en l'eficàcia de les accions implantades basades en els resultats obtinguts**, especialment:

- > **Els aspectes condicionats en l'acreditació anterior i aquells altres que hagin pogut canviar substancialment des de la darrera acreditació.**
- > **La plantilla de personal docent i investigador.**
- > **Els resultats acadèmics, en especial els corresponents a TFG/TFM i a pràctiques externes de caràcter obligatori.**

4.2. Avaluació

El CAE comptarà, sempre que sigui possible, almenys amb una persona experta que hagi participat en la darrera avaluació.

Si durant l'avaluació el CAE considera oportú disposar d'informació addicional, AQU Catalunya demanarà a la universitat que la posi a la disposició del CAE en el moment de la visita.

Les CEA de cada branca seleccionen les assignatures de grau sobre les quals s'han d'aportar evidències per a l'anàlisi de la dimensió 6. En casos excepcionals i justificats, les universitats poden sol·licitar el canvi d'algunes d'aquestes assignatures.

El CAE centra la seva actuació en:

- a. L'anàlisi de les accions dutes a terme pel centre per resoldre les condicions que van aparèixer a la darrera acreditació i les noves accions implantades com a conseqüència del seguiment.**
- b. L'anàlisi del compliment de les subdimensions de la taula 5. Per a la resta de dimensions, el CAE només valorarà els canvis produïts respecte de la darrera acreditació.**
- c. La consideració dels criteris per a l'acreditació i de les condicions definides per a l'acreditació dels títols (vegeu l'apartat 2.2). És especialment rellevant l'anàlisi de les subdimensions 4.1 i 6.1.**

El CAE ha d'argumentar la seva valoració basant-se en les evidències disponibles i s'ha d'entrevistar amb tots els grups d'interès.

4.3. Informe d'avaluació externa

L'informe d'avaluació externa és complet i es valoren totes les dimensions i subdimensions.

5. PROCEDIMENT PER A L'AVALUACIÓ DELS ELEMENTS TRANSVERSALS EN EL MARC DE L'ACREDITACIÓ DE PROGRAMES DE DOCTORAT

La *Guia per a l'acreditació de programes de doctorat* preveu un conjunt d'elements que són transversals en tots els programes de la universitat. En el moment en què la universitat hagi d'iniciar el procés de renovació dels programes de doctorat, AQU Catalunya ha d'organitzar el procés d'avaluació en dues fases:

- > Fase d'avaluació d'elements transversals.
- > Fase d'avaluació d'elements específics dels programes de doctorat.

La introducció de la fase d'avaluació d'elements transversals permet optimitzar el treball dels comitès de visita, a més de reduir la pressió avaluadora de les universitats.

A continuació, es descriuen els detalls d'ambdues fases d'avaluació.

5.1. Fase transversal

AQU Catalunya ha de nomenar un comitè d'avaluació externa per universitat per a l'avaluació dels elements transversals als programes de doctorat.

La composició del comitè d'avaluació externa (CAE) ha de ser, de manera general, la següent:

- > Un president o presidenta: acadèmic o acadèmica amb un mínim de dos sexennis de recerca vius.
- > Un acadèmic o acadèmica, amb un mínim d'un sexenni de recerca viu.
- > Un o una estudiant de doctorat.
- > Un metodòleg o metodòloga.

Elements que s'han d'avaluar

El CAE ha d'avaluar tots els aspectes que són transversals a tots els programes d'aquella universitat i que, en cas que existeixi, se centralitzen en l'Escola de Doctorat. Agrupats d'acord amb les dimensions de la [*Guia per a l'acreditació dels programes oficials de doctorat*](#), els aspectes que ha de considerar el CAE són els següents:

- > Subdimensió 1.2. El programa disposa de mecanismes adequats de supervisió de les doctorandes i doctorands i, si escau, de les activitats formatives.
- > Dimensió 2. Pertinència de la informació pública.
- > Dimensió 3. Eficàcia del sistema intern de garantia de la qualitat.

- > Subdimensió 4.3. El programa de doctorat disposa de les accions adequades per fomentar la direcció de tesis i la tutorització dels investigadors i investigadores en formació.
- > Subdimensió 5.1. El personal tècnic, de gestió i d'administració i serveis és competent i disposa de la dedicació adequada per atendre l'estudiantat i garantir el funcionament de recursos i infraestructures.
- > Subdimensió 5.2. Els serveis a l'abast de l'estudiantat ofereixen el suport adequat pel que fa al procés d'aprenentatge i faciliten la incorporació al mercat laboral.

Procediment

Amb caràcter general, s'ha d'aplicar el [Procediment per a l'acreditació de titulacions universitàries oficials](#), amb les particularitats següents:

- > L'Escola de Doctorat ha de preparar un autoinforme en què ha d'analitzar els aspectes detallats en l'apartat anterior. Aquesta autoavaluació ha d'incloure obligatòriament un pla de millora.
- > La visita s'ha de dur a terme abans de l'inici de les avaluacions dels programes.
- > L'avaluació transversal no comporta l'emissió d'un segell d'acreditació.

5.2. Fase específica

Un cop finalitzada la fase transversal, s'ha de dur a terme l'avaluació per a l'acreditació de cada un dels programes de doctorat.

La composició del CAE ha de ser, de manera general, la següent:

- > Un president o presidenta: acadèmic o acadèmica amb un mínim de dos sexennis de recerca vius.
- > Un acadèmic o acadèmica per cada àmbit disciplinari dels programes que s'han d'avaluar, amb un mínim d'un sexenni de recerca viu.
- > Un o una estudiant de doctorat.
- > Un metodòleg o metodòloga.

Elements que s'han d'avaluar

El CAE ha d'avaluar tots els aspectes previstos en la [Guia per a l'acreditació dels programes oficials de doctorat](#) i no avaluats en la fase transversal:

- > Subdimensió 1.1. El programa disposa de mecanismes per garantir que el perfil d'ingrés de les persones matriculades és adequat i el seu nombre és coherent amb

les característiques i la distribució de les línies de recerca del programa i el nombre de places que s'ofereixen.

- > Subdimensió 4.1. El professorat té una activitat de recerca acreditada.
- > Subdimensió 4.2. El professorat és suficient i disposa de la dedicació adequada per desenvolupar les seves funcions.
- > Subdimensió 4.4. El grau de participació de professorat estranger i de doctores i doctors internacionals en les comissions de seguiment i els tribunals de tesi és adequat en l'àmbit científic del programa.
- > Subdimensió 5.3. Els recursos materials disponibles són adequats pel que fa al nombre de doctorands i doctorandes, i a les característiques del programa de doctorat.

Si escau, per les particularitats del programa:

- a. Subdimensió 5.1. El personal tècnic, de gestió i d'administració i serveis és competent i disposa de la dedicació adequada per atendre l'estudiantat i garantir el funcionament de recursos i infraestructures.*
- > Dimensió 6. Qualitat dels resultats.

Procediment

Amb caràcter general, s'ha d'aplicar el [Procediment per a l'acreditació de titulacions universitàries oficials](#), amb les particularitats següents:

- > Cada un dels programes ha d'elaborar un autoinforme en què ha d'analitzar els aspectes detallats en l'apartat anterior. Aquesta autoavaluació ha d'incloure obligatòriament un pla de millora.
- > El CAE ha d'incorporar al seu informe els aspectes avaluadors continguts en l'informe transversal. Els pot matisar quan hi hagi l'evidència que el seu desenvolupament ha estat diferent del resultat de l'avaluació transversal.

6. PUBLICACIÓ I SEGELLS

Els informes d'avaluació i els informes de visita d'avaluació externa es publicaran al [portal d'informes](#) d'AQU Catalunya i a la base de dades [Database of External Quality Assurance Results](#) d'EQAR (European Quality Assurance Register for Higher Education).

AQU Catalunya genera els [segells i certificats](#) per a cada procés d'avaluació, segons el que va aprovar el Consell de Govern de l'Agència. Es pot consultar més informació sobre segells i certificats de qualitat al portal [Estudis Universitaris de Catalunya](#).

7. SEGUIMENT I MILLORA CONTÍNUA

Un cop la titulació s'ha acreditat, ha de dur a terme un procés de reflexió sobre el seu desenvolupament. La reflexió es realitza sobre les mateixes dimensions que formen part del procés d'acreditació, incloses a la guia que li és aplicable, i parteix del darrer pla de millora. D'aquesta manera, el procés de seguiment de les titulacions es converteix en la base per a l'acreditació següent i aquesta, per tant, en la culminació del procés de seguiment.

El seguiment és un procés obligatori –tot i que intern– de la institució, i els informes resultants són algunes de les evidències principals en el procés d'acreditació. En tot cas, les institucions estan obligades a enviar a AQU Catalunya els informes de seguiment d'aquelles titulacions que en el seu informe d'avaluació inclouen aspectes a millorar obligatòriament. Les CEA els estudiaran per avaluar el grau de millora en aquests aspectes.

ANNEX I. AUTOINFORME

Els processos associats a l'assegurament de la qualitat dels ensenyaments estan descrits en els SIGQ de les institucions. Per tant, el SIGQ se situa com a instrument fonamental per a l'acreditació de les titulacions i ha de constituir el referent en el procés de l'elaboració de l'autoinforme.

Per garantir la qualitat del procés, l'autoinforme ha de ser, entre altres coses:

- a. Complet, rigorós i concret. Ha d'analitzar i valorar els elements considerats clau per a la realitat que es vol analitzar i millorar.**
- b. Basat en evidències generades en el procés de seguiment i en noves evidències resultants dels programes formatius (per exemple, realitzacions de l'estudiantat).**
- c. Sistemàtic i detallat pel que fa a l'anàlisi de les causes i, per tant, d'allò que és necessari per afrontar les millores.**
- d. Equilibrat, tant en aspectes positius com en aspectes que cal millorar.**
- e. Compartit i validat per la comunitat universitària, per tal d'assegurar-ne la representativitat en l'anàlisi. L'autoinforme ha d'estar sotmès a informació pública i aprovat segons els procediments establerts en el SIGQ.**

I. Fases del procés d'elaboració de l'autoinforme

1. Constitució del comitè d'avaluació interna (CAI)

La unitat avaluada, d'acord amb el que estableix el seu SIGQ, ha de constituir el comitè del centre responsable de l'elaboració de l'autoinforme. En aquest comitè hauran de participar representants dels diferents grups d'interès del centre, com ara l'equip directiu, professorat, personal administratiu, alumnat i d'altres que es considerin oportuns.

Si el comitè que ha d'elaborar l'autoinforme no té experiència en el procés d'avaluació, es recomana que rebi una formació *ad hoc*, on s'aprofundeixi en els aspectes clau que s'hauran d'analitzar tenint en compte la metodologia emprada.

2. Sistemàtica de recollida d'informació

L'elaboració de l'autoinforme no pot ser un procés *ex novo*. El centre ha de seguir els processos recollits en el seu SIGQ. L'acreditació s'ha d'entendre com la culminació del procés de seguiment on el CAI ha d'agregar la informació recollida als informes de seguiment previs i afegir-hi les darreres dades corresponents a l'últim curs acadèmic. L'agregació correspondrà a dades i anàlisis tant del centre com de les titulacions que imparteix. La informació pot ser de caràcter quantitatiu o qualitatiu, i comprèn des de dades i indicadors sobre els *inputs* o entrades fins a processos i resultats de l'activitat del centre.

Pel que fa a les titulacions impartides, la informació de l'autoinforme ha d'abraçar el període comprès entre la verificació (o darrera acreditació) i el darrer curs acadèmic completat abans de la visita externa per a l'acreditació.

3. Elaboració de l'autoinforme

Un cop es disposi de tota la informació, el CAI ha d'analitzar i reflexionar sobre les dades d'una manera integradora, per tal de donar resposta a les dimensions d'acreditació i fonamentar un bon pla de millora.

4. Exposició pública

La institució sotmetrà l'autoinforme a informació pública, per tal de ser validat per la comunitat universitària. **No es pot trametre a AQU Catalunya cap informe que no s'hagi sotmès a exposició pública.**

5. Validació final i remissió a AQU Catalunya

Finalment, l'autoinforme ha de ser validat per l'òrgan institucional corresponent abans de ser tramès a AQU Catalunya.

II. Contingut de l'autoinforme

L'autoinforme ha de donar resposta a les dimensions d'acreditació definides a la guia que li és aplicable. Es visualitza com un document estructurat en els grans apartats següents:

1. Presentació del centre

En aquest apartat la institució ha d'aportar una visió global del centre, per situar les persones que avaluen l'autoinforme. Així, es poden aportar dades sobre les fites més significatives de la trajectòria del centre, com ara l'evolució del nombre d'estudiants, persones graduades, professorat, etc.

2. Procés d'elaboració de l'autoinforme

La institució ha de descriure breument el procés seguit en l'elaboració de l'autoinforme –que hauria d'estar incorporat en el procés d'acreditació de titulacions en el marc del SIGQ–, amb esment de la constitució de la comissió responsable de l'elaboració, la sistematització de l'agregació de les dades, la participació de grups d'interès, la fase de consulta i la reflexió final, tot incloent-hi una valoració de la qualitat del procés d'elaboració de l'autoinforme (compliment de terminis, implicació dels grups d'interès, qualitat de les evidències, grau de satisfacció, etc.).

3. Valoració de l'assoliment de les dimensions d'acreditació

En aquest apartat la institució ha de fer una argumentació basada en evidències sobre el grau d'assoliment de les dimensions d'acreditació corresponents a la guia que li és aplicable.

Per al centre i per a cada titulació, en funció de la dimensió de què es tracti, la institució ha de realitzar una valoració fent referència directa a les dades més significatives que posen de manifest el compliment de les dimensions. En cada cas, s'han de valorar el grau de compliment dels objectius pretesos i l'assoliment de les especificacions establertes en la memòria verificada (per exemple, si s'ha assolit el perfil de formació pretès, si s'han complert els compromisos de recursos de personal, si la planificació duta a terme s'ajusta a la prevista o cal modificar-la, etc.).

Es recomana al centre que valori cada dimensió i cada subdimensió segons l'escala de quatre qualificacions (en progrés vers l'excel·lència, s'assoleix, s'assoleix amb condicions, no s'assoleix) que apareix a la guia corresponent.

Consideracions específiques a tenir en compte en la preparació de l'autoinforme d'acreditació de graus i màsters (tret del grau en Medicina):

- > La dimensió 1, llevat de l'adequació del perfil d'ingrés de l'alumnat (especialment en els estudis de màster) i dels mecanismes de coordinació, s'assoleix de manera directa mantenint actualitzada la informació relativa al pla d'estudis per mitjà dels processos previstos a aquest efecte. Ara bé, la institució haurà d'informar en la memòria dels canvis que hagi sofert des de la seva verificació i, en qualsevol cas, el CAE podria entrar a valorar les subdimensions 1.1 (Resultats d'aprenentatge pretesos) i 1.3 (Desplegament del pla d'estudis) si fos necessari.
- > Les dimensions 2 (Pertinència de la informació pública), 3 (Eficàcia del sistema intern de garantia de la qualitat) i 5 (Eficàcia dels sistemes de suport a l'aprenentatge) es desenvoluparan principalment a escala de centre, i les dimensions 4 (Adequació del professorat al programa formatiu) i 6 (Qualitat dels resultats del programa formatiu) a escala de titulació. Pel que fa a les dimensions a escala de centre, cal fer una reflexió global i, si escau, apuntar les particularitats associades a les diferents titulacions.

4. Valoració i proposta del pla de millora

La institució ha d'analitzar i reflexionar sobre el funcionament del centre i el desenvolupament de les titulacions impartides. Aquesta reflexió s'ha de fonamentar tant en la informació pública com en les dades, els indicadors i la informació qualitativa derivada del seu SIGQ.

Fruit de l'anàlisi valorativa, es proposaran accions de millora que s'han d'integrar en un pla de millora del centre, que ha d'incloure accions de millora transversals del centre i accions de millora específiques per a les titulacions que ho requereixin.

5. Evidències

Les evidències per afegir o annexar a l'autoinforme són les que apareixen a la guia corresponent vinculades a cada dimensió, i han d'estar disponibles i accessibles per als membres del CAE.

En el cas dels centres que imparteixen docència a distància o semipresencial, l'autoinforme haurà d'incloure una descripció del model pedagògic i una explicació detallada de l'entorn d'aprenentatge virtual a la dimensió 1 (Qualitat del programa formatiu). A més de l'autoinforme, abans de la visita al centre, aquest haurà de facilitar l'accés al sistema, les classes, els debats, els materials docents, etc.

ANNEX II. REGISTRE DE CANVIS

A la *Guia per a l'acreditació de les titulacions oficials de grau i màster*, des de la primera edició (novembre de 2013) fins a la setena (desembre de 2021), s'inclou el procediment d'avaluació.

La *Guia per a l'acreditació de les titulacions oficials de grau i màster (2022)* —revisada després de la publicació del Reial Decret 822/2021, de 28 de setembre, pel qual s'estableix l'organització dels ensenyaments universitaris i del procediment d'assegurament de la seva qualitat— no inclou el procediment d'avaluació, que es presenta en aquest document de manera independent.

Els canvis principals que s'han introduït en la primera edició són els següents:

- > S'inclou un apartat d'abast i estructura del procediment.
- > Es reordenen els apartats.
- > S'estableix el període de tràmit de la sol·licitud d'acreditació.
- > Se separa la fase de revisió d'errors de fet de l'informe d'avaluació externa (informe de visita) de la fase d'al·legacions (informe de títol).
- > Es redefeixen, i s'homogeneïtzen amb la resta de processos d'avaluació de titulacions i centres, els conceptes de *bones pràctiques*, *requeriments*, *àrees de millora* i *recomanacions*.

La segona edició inclou el canvi següent:

- > Introducció de la secció 5, «Procediment per a l'avaluació dels elements transversals en el marc de l'acreditació de programes de doctorat».

Agència per a la Qualitat del Sistema Universitari de Catalunya

Setembre de 2024 · METAQU-023-2024-CA



AQU CATALUNYA

Web: www.aqu.cat · X: @aqucatalunya