



Agència
per a la Qualitat
del Sistema Universitari
de **Catalunya**

EQUITAT EN L'ACCÉS I EN LA INSERCIÓ PROFESSIONAL DELS GRADUATS UNIVERSITARIS

**Capítol 3: La composició social de l'accés a la
universitat**

Helena Troiano, Dani Torrents i Albert Sànchez-Gelabert



Agència
per a la Qualitat
del Sistema Universitari
de **Catalunya**

EQUITAT EN L'ACCÉS I EN LA INSERCIÓ PROFESSIONAL DELS GRADUATS UNIVERSITARIS

**Capítol 3: La composició social de l'accés a la
universitat**

Helena Troiano, Dani Torrents i Albert Sànchez-Gelabert

AQU CATALUNYA, 2016

© **Agència per a la Qualitat del Sistema Universitari de Catalunya**
C. dels Vergós, 36-42
08017 Barcelona

© Autors: Helena Troiano, Dani Torrents i Albert Sánchez-Gelabert del Grup de Recerca en Educació i Treball (GRET)

Direcció del Grup de Recerca en Educació i Treball (GRET) de la Universitat Autònoma de Barcelona: Helena Troiano

Primera edició: abril de 2016

Els continguts d'aquesta obra estan subjectes a una llicència de Reconeixement-NoComercial-SenseObresDerivades 3.0 de Creative Commons. Se'n permet la reproducció, distribució i comunicació pública sempre que se'n citi l'autor i no se'n faci un ús comercial. La llicència completa es pot consultar a:

<http://creativecommons.org/licenses/by-nc-nd/3.0/es/legalcode.ca>



Aquest document no s'ha corregit lingüísticament

ÍNDIX DE CONTINGUTS

1. INTRODUCCIÓ.....	7
2. ACCÉS A LA UNIVERSITAT SEGONS ORIGEN SOCIAL.....	12
3. APROXIMACIÓ A LES TAXES D'ACCÉS SEGONS ORIGEN SOCIAL.....	15
4. ACCÉS ALS ESTUDIS UNIVERSITARIS SEGONS SEXE I ORIGEN SOCIAL.....	18
5. LA TRIA DELS ESTUDIS: DE LES DIPLOMATURES / LLICENCIATURES ALS GRAUS.....	19
6. LA TRIA DELS ESTUDIS: EL PREU.....	20
7. LA TRIA DELS ESTUDIS: LES ÀREES I EL PREU.....	21
8. LA TRIA DELS ESTUDIS: LES EXPECTATIVES LABORALS ESPERADES.....	25
9. LA TRIA DE TITULACIÓ SEGONS ORIGEN SOCIAL I NOTA D'ACCÉS.....	27
10. CONCLUSIONS.....	34
11. REFERÈNCIES BIBLIOGRÀFIQUES.....	36
ANNEX 1: Produccions derivades.....	38
ANNEX 2: Evolució de la matrícula a titulacions segons el preu del crèdit.....	39
ANNEX 3: Evolució de la distribució per sexe a cada àrea.....	42
ANNEX 4: Composició de les subàrees segons nota d'accés. Estudiants d'origen educatiu baix i conjunt d'estudiants. 2014.....	43

Capítol 3: La composició social de l'accés a la universitat

1. INTRODUCCIÓ

El sistema universitari del nostre país ha viscut al llarg dels últims anys una sèrie de canvis de caràcter institucional que han coincidit en el temps amb la irrupció i allargament d'un període de crisi econòmica.

En primer lloc, entre els anys 2007 i 2010, s'hi ha dut a terme una reforma dels títols acompanyada també de modificacions en la metodologia d'ensenyament/aprenentatge, coneguda com reforma de Bolonya. De manera molt resumida, es pot destacar que aquesta reforma fa desaparèixer les titulacions de cicle curt i, a més, incrementa els requeriments de presencialitat i exigència.

Segon, es modifica la normativa d'accés que afecta els estudiants amb títols de Cicles Formatius de Grau Superior (CFGS), la formació professional superior. D'un sistema amb quotes fins el 2009, on se'ls reservava un nombre de places preestablert en algunes titulacions específiques, es passa, el 2010, a un sistema en què s'estableix la possibilitat que els estudiants puguin examinar-se de les proves PAU modificades, amb exàmens complementaris, que ara puntuaran sobre 14 (Ustrell, 2012).

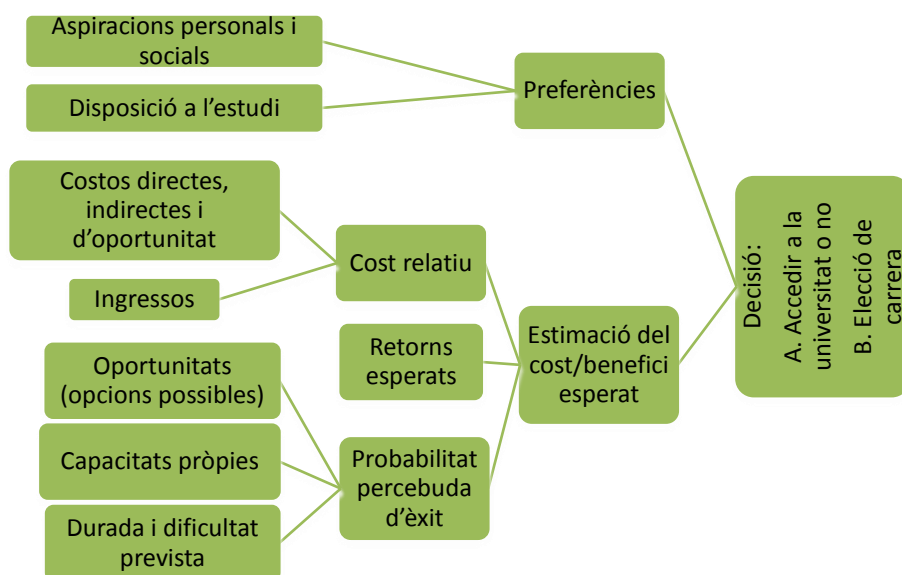
I, finalment, el curs 2012-13 es produeix un increment de taxes que situa la universitat catalana en el sisè lloc més car d'Europa en els preus màxims dels seus graus (Sacristan, 2014b), alhora que s'endureixen les condicions per a l'obtenció i la retenció de les beques, lligant-les al rendiment.

Aquests canvis han pogut influir en l'accés dels diferents grups socials a la universitat, cadascun a la seva manera i, fins i tot, actuant en direccions contràries. És interessant tenir aquest últim extrem en compte, perquè les conseqüències dels canvis es poden haver fet gairebé irrelevantes degut a la confluència d'efectes contraris, i la seva anàlisi complexa.

En tot cas, l'efecte que aquests canvis hagin pogut tenir sobre l'accés a la universitat per part dels diferents grups socials són del màxim interès, tant des del punt de vista acadèmic —vegeu

el bon resum de la història recent de l'estudi de les Desigualtats d'Oportunitats en Educació que fa María Fernández Mellizo-Soto (2014)— , com des del punt de vista social, ja que afecta directament el sentit de justícia lligada a les oportunitats educatives i de vida, i consegüentment al sentit col·lectiu que contribueix a la cohesió social. Els factors que cal tenir en compte a l'hora d'analitzar la decisió d'accedir a la universitat reflectiran les desigualtats per origen social; se sintetitzen en l'esquema següent (figura 3.1):

Figura 3.1. Model analític de la presa de decisions educatives.



Font: elaboració pròpia.

En la decisió de si accedir o no a la universitat, i quins estudis triar, es té en compte el que prefereix l'individu, acarant-ho amb el que espera que és probable que passi i quina relació entre cost i benefici n'obté (Troiano & Elias, 2013). Gairebé tots els factors es poden relacionar amb aspectes que diferencien les classes socials.

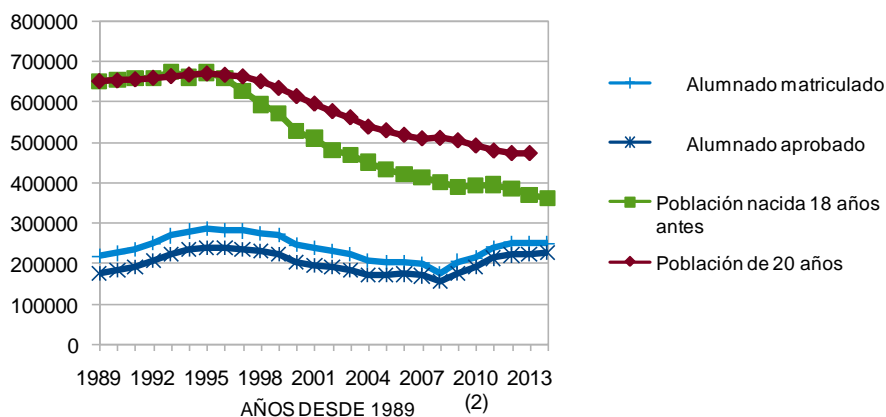
Per exemple, el grau d'aspiracions socials s'accepta, a partir de l'article fundacional de Breen i Goldthorpe (1997), que són especialment acusades en relació a evitar la pèrdua de posició social, per sobre de la motivació cap a la mobilitat social ascendent (efecte sòl). O que la disposició a l'estudi pot tenir un component individual aleatori (Gambetta, 1996), però que en part es pot esperar que sigui fruit de la socialització diferencial que han rebut els diferents individus en famílies de diversa procedència social. Evidentment que el cost relatiu està lligat a l'origen social de procedència, encara que també a la llunyania geogràfica respecte dels centres d'estudi. I, finalment, les capacitats pròpies són les que recullen el rendiment acadèmic anterior i ens dibuixen un panorama amb els fills i filles de classe treballadora (CT) en pitjor situació de partida que la resta.

Tornem ara a la qüestió de com els canvis institucionals i econòmics esdevinguts en els darrers anys poden haver afectat aquesta presa de decisions. Cal que tinguem en compte que els canvis han afectat alguna de les tres darreres condicions que dibuixen el context en què es pren la decisió, i recordem que apuntàvem que molts d'aquests poden empènyer en direccions contràries.

En primer lloc, el fet que s'hagin encarat els preus de matrícula a la universitat suposa un encariment del cost directe d'estudiar-hi, la qual cosa s'agreuja amb el canvi en les condicions de les beques que vinculen més el preu a la probabilitat d'èxit, però, alhora, el fet que la crisi hagi malmès el mercat laboral juvenil, a la pràctica redueix el cost d'oportunitat de cursar aquests estudis. El fet que s'hagi augmentat la connectivitat entre els CFGS i la universitat incrementa les oportunitats dels possibles estudiants "no tradicionals" (més grans, amb responsabilitats familiars, d'origens socials més baixos, etc.), alhora que fa aquesta via de la formació professional més atractiva des del punt de vista de possible espera i, així, acaba fent que els itineraris d'estudis siguin més complexos. La desaparició de les carreres de cicle curt, que tant pot haver fet que s'incrementi el risc d'enrolar-se en estudis universitaris, per l'increment d'anys i preu, com haver obert la possibilitat d'ampliar el rang de les tries possibles.

Pel que fa al tipus de conseqüència de la primera part de la decisió, és a dir, si accedir o no a la universitat, sabem algunes coses a partir de resultats i dades d'altres estudis. Per exemple, per al conjunt d'Espanya Carabaña posa de manifest en el gràfic següent (figura 3.2) la pujada dels estudiants que es presenten a l'examen de les PAU durant el període de l'última crisi econòmica, i això malgrat l'evident caiguda demogràfica simultània. També s'observa l'estancament d'aquesta aflluència cap al final del període.

Figura 3.2. Evolució de l'examinació a les PAU(1)(2) i de la població segons edat.



Notes:

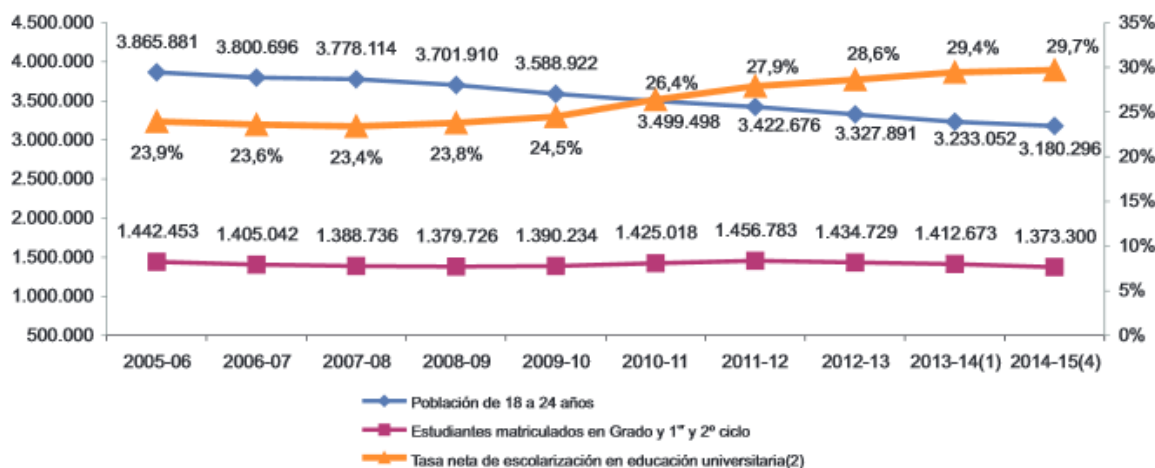
(1) Inclou les Proves d'Accés per majors de 25 anys.

(2) A partir de l'any 1999 s'inclou l'alumnat aprovat al Juny que es presenta de nou en la convocatòria de Setembre per pujar nota.

Font: elaboració adhoc de Julio Carabaña amb dades de *Estadística de la Enseñanza Universitaria en España. Curso 1999-2014*. Sistema Integrado de Información Universitaria, INE.

Aquesta major aflluència durant el període de crisi es veu també reflectida en l'increment de la participació a la universitat a Espanya a partir de l'any 2008, tal i com es pot veure en el gràfic següent (figura 3.3).

Figura 3.3. Evolució de la població de 18 a 24 anys, dels matriculats a Grau i 1r i 2n cicle i de la taxa neta d'escolarització en educació universitària.



Notes:

(1) Dades provisionals

(2) Taxa neta d'escolarització en Educació Universitària per al grup d'edat 18-24 anys: Nombre d'estudiants de 18-24 anys en ensenyaments de Grau i 1r i 2n cicle / població de 18-24 anys.

(4) Previsió d'estudiants matriculats en Grau i 1r i 2n cicle i projecció de la població a 1 de gener 2015

Font: elaboració pròpia a partir de dades de Ministerio de Educación, Cultura y Deporte (2015). Dades del Sistema Integrado de Información Universitaria i de l'INE.

No obstant és esperable que siguin les dades de matrícula a 1r any les que es mostrin més sensibles a les decisions que van prenent les successives promocions, ja que les taxes d'escolarització a la universitat, com aquestes últimes del Ministeri, inclouen tots els estudiants de qualsevol curs. I és per aquest motiu que l'efecte dels canvis a la universitat es veu retardat.

Per al cas de Catalunya, és a través d'una consideració de l'Observatori del Sistema Universitari que sabem que del 2010 al 2015 la baixada de matrícula va més enllà de la baixada demogràfica (una reducció del 11% de matrícula i un 5% la demogràfica), amb la qual cosa sembla veure's una ralentització o fins i tot decreixement de l'accés a la universitat (Sacristán, 2014).

La següent pregunta que cal formular és si aquestes tendències d'increments o davallades de les taxes afecten amb major o menor mesura els diversos grups d'estudiants segons el seu origen social. Respecte d'això, Carabaña (2015) en una anàlisi de dades de la EPA per a Espanya

observa l'evolució des del 1990 fins el 2013 i veu com els únics que guanyen terreny en l'accés a la universitat són els fills de professionals, mentre que els obrers mantenen o perden pes relatiu fins que arriba la crisi, a partir de la qual recuperen les seves taxes de participació a la universitat més ràpid que la resta de grups socials.

Però la decisió que prenen els candidats a transitar cap a la universitat no és només si accedir-hi o no, sinó també quina tria de carrera fer. Un canvi de circumstàncies podria haver afectat les estratègies de tria dels estudiants, especialment, atenent al seu origen social fent que la jerarquització vertical implicada en el fet d'accedir o no a l'educació universitària quedés convertida en un altre tipus de jerarquització, el de la segmentació horitzontal, és a dir, el diferent valor de les titulacions —tal i com s'ha anomenat en la literatura internacional, seria la diferència entre la Maximally Maintained Inequality vs. la Efficiently Maintained Inequality (Boliver, 2010; Raftery & Hout, 2011).

En aquest sentit, amb dades de la UAB, la comparació entre la composició social de les titulacions que eren de tres anys abans de la reforma de Bolonya i passen a ser de quatre anys, posa de manifest una reducció del 9% d'estudiants amb progenitors amb estudis primaris (Elias, 2013). Com també el doble d'estudiants que s'acullen a la via lenta (2008: 9% / 2011: 16'4%). D'altra banda, la major exigència per a les beques implica requerir expedients acadèmics alts a les classes treballadores que entren com a mitjana amb pitjor nota a la universitat. D'aquesta manera s'incrementa la seva angoixa i recorren a estratègies reductores de risc, s'arrisquen menys que abans a triar titulacions difícils (amb taxes de rendiment baixes, taxes d'abandonament altes, etc.) (Langa i Río, 2013; Elias i Daza, 2014; Troiani i alt., 2014) i ho fan, segons assenyalen algunes universitats, matriculant-se de menys nombre de crèdits (França, 2014).

Amb tots aquests antecedents, en aquest treball fem una aproximació a què ha passat en termes de volum i taxes generals i segons l'origen social dels joves que accedeixen a la universitat (epígraf 2, 3 i 4). També s'analitzarà quina ha estat l'evolució de les tries de carrera en funció d'aquests grans canvis institucionals assenyalats: llargada dels estudis (epígraf 5), el preu i les expectatives laborals en el context de crisi (epígraf 6, 7, 8 i 9).

Per tal de dur a terme aquesta aproximació s'utilitza la base de dades de l'Oficina de Pre-inscripció Universitària del Consell Interuniversitari de Catalunya¹, a la qual s'han afegit les dades AQU (Enquesta d'Inserció a graduats universitaris de l'Agència per a la Qualitat del Sistema

¹En aquest treball es fa referència a l'accés a la universitat en genèric quan en realitat la referència és a les universitats públiques catalanes, més la Universitat de Vic, que són les universitats de les quals se'n centralitza la pre-inscripció des d'aquesta oficina.

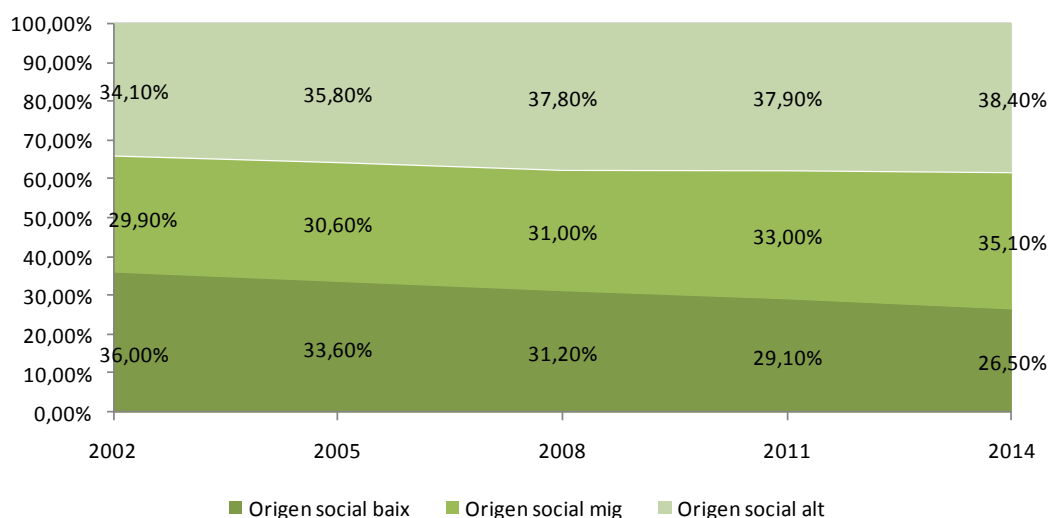
Universitari Català) pel retorn esperat, les dades subministrades per l'Observatori del Sistema Universitari pel preu dels estudis i les d'UNEIX per les taxes de rendiment.²

En una altra part d'aquest informe aquest mateix problema s'aborda des de l'anàlisi de l'itinerari de dues cohorts d'edat per tal de veure les característiques dels qui entren a la universitat en relació als qui no ho fan. Per a aquesta anàlisi s'utilitza la base de dades de l'Observatori de la Joventut català, generada a partir de l'Enquesta a la Joventut de Catalunya 2012.

2. ACCÉS A LA UNIVERSITAT SEGONS ORIGEN SOCIAL

En el següent gràfic veiem clara una preponderància dels fills de famílies amb origen social alt (figura 3.4) que representen gairebé el 40% de l'estudiantat de 1r a 2014. En la composició de la universitat sembla que al llarg del temps això s'aguditza.

Figura 3.4. Composició social de l'accés a la universitat segons origen social (combinació ocupació + nivell d'estudis dels pares).

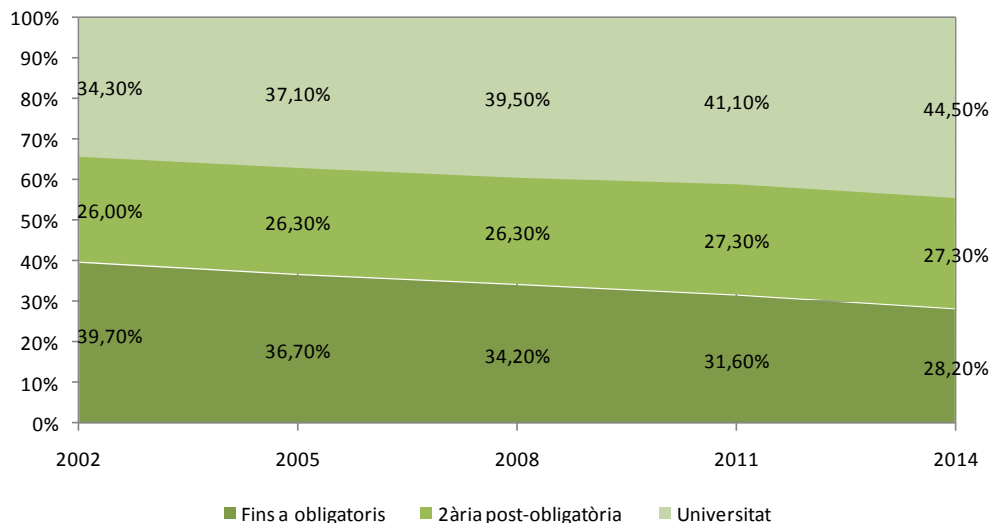


Font: elaboració pròpia amb dades de preinscripció.

D'altra banda, construint el mateix gràfic però ara prenent com a variable indicadora de l'origen social el nivell d'estudis màxim dels progenitors, veiem que la tendència és la mateixa, fins i tot una mica més acusada: preponderància dels nivells alts i diferència que es va aguditzant al llarg d'aquests últims 12 anys (figura 3.5).

²Aquest treball no hagués estat possible sense la disposició de dades de tots aquests organismes i per la seva disposició a col·laborar en tots els aclariments i subministre de dades complementàries. Així doncs, els autors volen explicitar el seu agraïment a les instàncies implicades: Agència per a la Qualitat del Sistema Universitari Català, Oficina de Pre-inscripció Universitària del Consell Interuniversitari de Catalunya, Observatori del Sistema Universitari, Direcció General d'Universitats, Sistema d'Informació d'Universitats i Recerca (UNEIX) i Observatori Català de la Joventut.

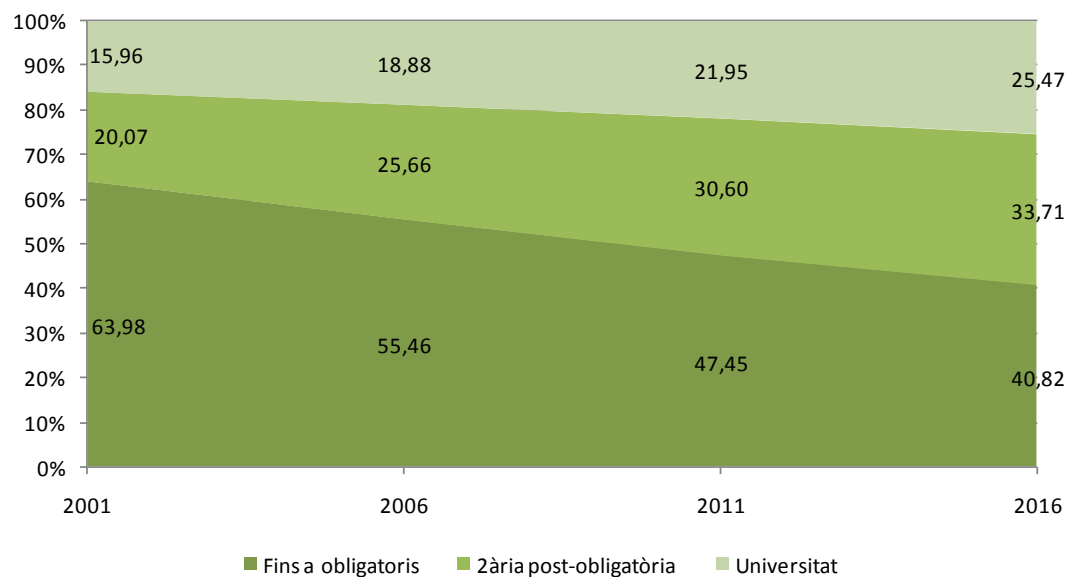
Figura 3.5. Composició social de l'accés a la universitat segons origen social (nivell d'estudis dels pares).



Font: elaboració pròpia amb dades de preinscripció.

Ara bé, si acudim a alguna dada de referència per veure-ho en termes d'equitat, com pot ser el nivell d'estudis de la població que és candidata a ser progenitors dels universitaris en cada any (agafant la població que té entre 40 i 60 anys per a cada any de referència), llavors apareix nova informació: el gran descens de volum de població fins a estudis primaris i el fort increment de la població amb estudis secundaris i universitaris (figura 3.6). Per tant, val la pena atendre a la composició de la universitat tenint en compte aquesta referència, que en relativitzarà tal composició dels estudiants de 1r curs a la universitat.

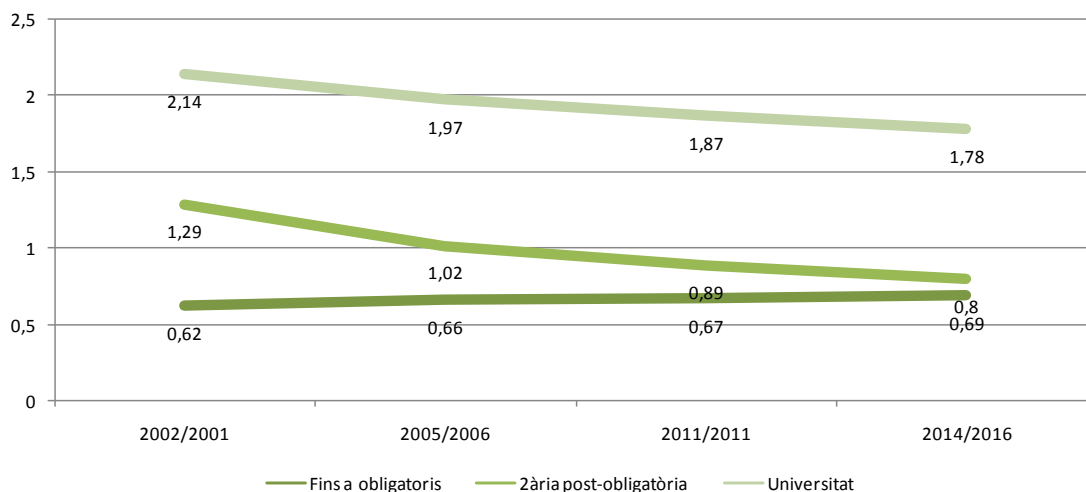
Figura 3.6. Nivell d'estudis de tota la població entre 40 i 60 anys per cada any (progenitors teòrics).



Font: elaboració pròpia amb dades del cens.

En aquest gràfic es posa en relació el percentatge d'estudiants universitaris, segons el nivell d'estudis dels seus progenitors, i la proporció de població entre 40 i 60 anys en cada categoria educativa (figura 3.7). D'aquesta manera, s'obté una odds ratio segons la qual el valor 1 expressaria una representació relativa a la universitat equivalent a l'existent fora d'aquesta, és a dir, equivalent a les de les cohorts 40-60 anys segons el seu nivell d'estudis³. Trobaríem una situació de plena equitat participativa tal com la defineixen Ariño i Llopis (2011).

Figura 3.7. Ratio entre el percentatge de participació a la universitat segons origen formatiu, i nivell d'estudis de la població de 40-60 anys de referència.



Font: elaboració pròpia amb dades de preinscripció i del cens.

El gràfic ens mostra com el pes relatiu dels estudiants de famílies amb fins estudis obligatoris s'incrementa molt lleugerament al llarg del període estudiat, tot i que sempre es mostra infrarepresentat en relació als altres dos grups. En l'altre extrem, els fills i filles de famílies amb almenys un progenitor universitari es troba sempre sobrerepresentat, però perd una part de la seva major presència relativa durant aquest període. Igualment els estudiants procedents de famílies amb estudis secundaris postobligatoris passen de tenir una sobrerepresentació relativa a tenir-ne una per sota de la que indicaria equilibri en relació als altres dos grups d'estudiants.

³Les poblacions universitàries s'extrauen de la Base de Dades CIC-Oficina de Preinscripció Universitària, mentre que els referents de població de 40-60 anys segons nivell d'estudis s'obtenen del Cens de Població a través de la pàgina web IDESCAT: <http://www.idescat.cat/> Els anys de referència per a l'accés a la universitat són 2002, 2005, 2008, 2011 i 2014, mentre que els anys disponibles a partir del cens són 2001, 2006, 2011, 2016 (projecció); de cada any d'accés s'ha seleccionat l'any del cens més pròxim, excepte per al 2008, que s'ha exclòs de l'anàlisi. Per aquest motiu, hi ha un salt de sis anys entre el segon i el tercer anys de referència, el 2005 i el 2011 respectivament.

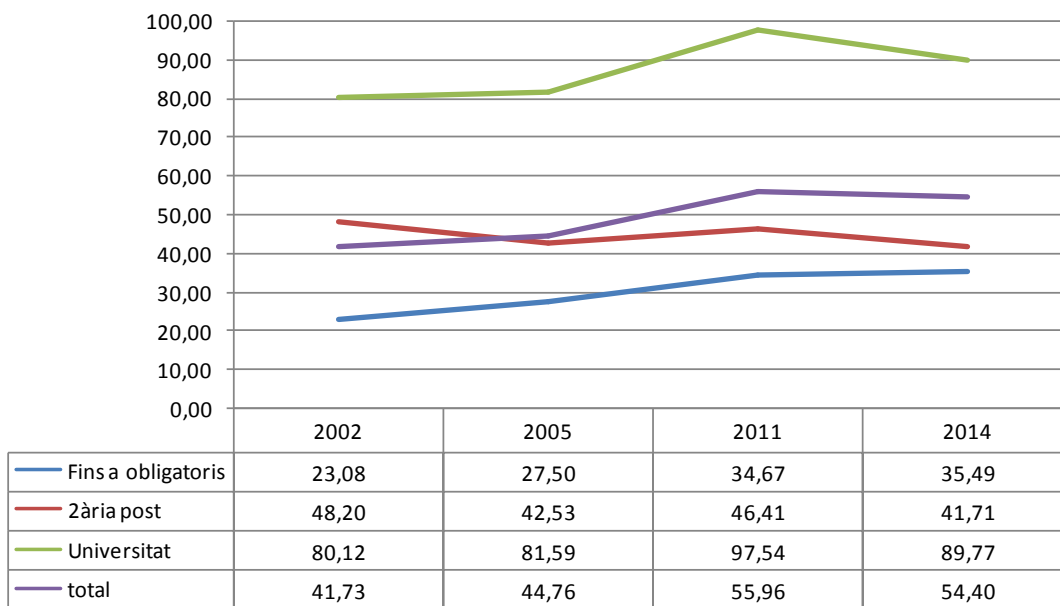
3. APROXIMACIÓ A LES TAXES D'ACCÉS SEGONS ORIGEN SOCIAL

L'índex de presència presentat en l'apartat anterior suposa una mesura relativa a la presència d'estudiants dels altres orígens socials, és a dir, que l'índex d'un grup pot ser que disminueixi no pel fet que s'hagi reduït la seva presència a la universitat, sinó pel simple fet que la participació d'un altre hagi augmentat. A més, com que està calculat únicament per a estudiants de 1r curs la seva interpretació pot comportar una certa confusió. En aquest apartat es pretén una nova aproximació que pot donar compte d'una forma més clara de l'equitat i de l'evolució global de l'accés a la universitat a través d'una aproximació a la *taxa d'accés a la universitat*.

La taxa d'accés mesura la presència d'un col·lectiu a la universitat en relació a la presència d'aquest mateix col·lectiu en tota la societat. En el nostre cas concret coneixem l'accés a la universitat d'estudiants segons el nivell d'estudis dels seus progenitors i, d'altra banda, coneixem la població jove en cadascun dels anys estudiats. Sobre aquestes dades, hem realitzat un seguit de supòsits⁴ per tal de calcular una taxa d'accés aproximada que ens permeti veure'n l'evolució, la qual s'il·lustra en la figura 3.8.

⁴Primer, hem acotat els estudiants que accedeixen a la universitat als que tenen entre 17 i 25 anys, rang que inclou entre un 89 i un 93% de la població en els anys estudiats. Excloem així, amb tota probabilitat, segones carreres i les persones que entren com a "segona oportunitat" o com a itineraris molt complexos. Segon, com que la mitjana d'edat dels seleccionats queda, en tots els anys, lleugerament per sobre de 19, s'ha agafat el volum de població d'aquesta edat com a població de referència (l'entrada de població d'altres edats és similar en els anys que s'estudien). Tercer, s'ha distribuït la població de 19 anys en grups amb progenitors amb estudis fins a obligatoris, secundaris post-obligatoris i universitaris en funció de la distribució de tota la població de 40-60 anys en aquests tres grups i en l'any més pròxim al de referència. Quart, s'ha dividit la població universitària de 17-25 anys entre la població de 19 anys en cada any i categoria de referència, obtenint, així, la taxa aproximada d'accés. Atenció que, igual que per a l'índex de presència, hem hagut de prescindir de les dades de l'any 2008, de manera que queda un salt de sis anys entre el 2005 i el 2011.

Figura 3.8. Aproximació a les taxes d'accés a la universitat segons nivell d'estudis dels pares.



Font: elaboració pròpia amb dades de preinscripció i del cens.

Entre el 2005 i el 2011 s'accelera la taxa global que es compon d'un increment de la taxa per a dos dels tres grups socials contemplats. Així, malgrat que el volum total d'universitaris de 1r el 2011 és menor en termes absoluts degut a la davallada demogràfica, la taxa d'accés a la universitat es va veure clarament incrementada. Resultats semblants s'observen amb les dades de l'OCDE (2014)⁵, o les del Ministerio de Educación, Cultura y Deporte que s'han mostrat a la introducció d'aquest capítol, les quals mostren com s'incrementa la taxa neta d'escolarització universitària⁶ per a la població de 18 a 24 anys a partir del 2008 i fins el 2014.

En el pas del 2011 al 2014 (figura 3.8) s'observa una petita reducció d'aquesta taxa d'accés. Observada atenent als diferents grups socials, veiem que aquesta taxa decreix degut sobretot a l'evolució dels fills d'universitaris i també al grup que té pares amb estudis secundaris post-obligatoris mentre que s'incrementa moderadament per als fills i filles de famílies amb estudis obligatoris.

En el següent gràfic (figura 3.9) s'ofereixen simultàniament les dades evolutives de la població jove de referència (19 anys) i la part que accedeix a la universitat i té entre 17 i 25 anys. Aquí és possible veure com al llarg d'aquests anys la quantitat de joves amb progenitors amb estudis primaris a la societat cau de manera important; així, tot i que el volum de joves amb progenitors

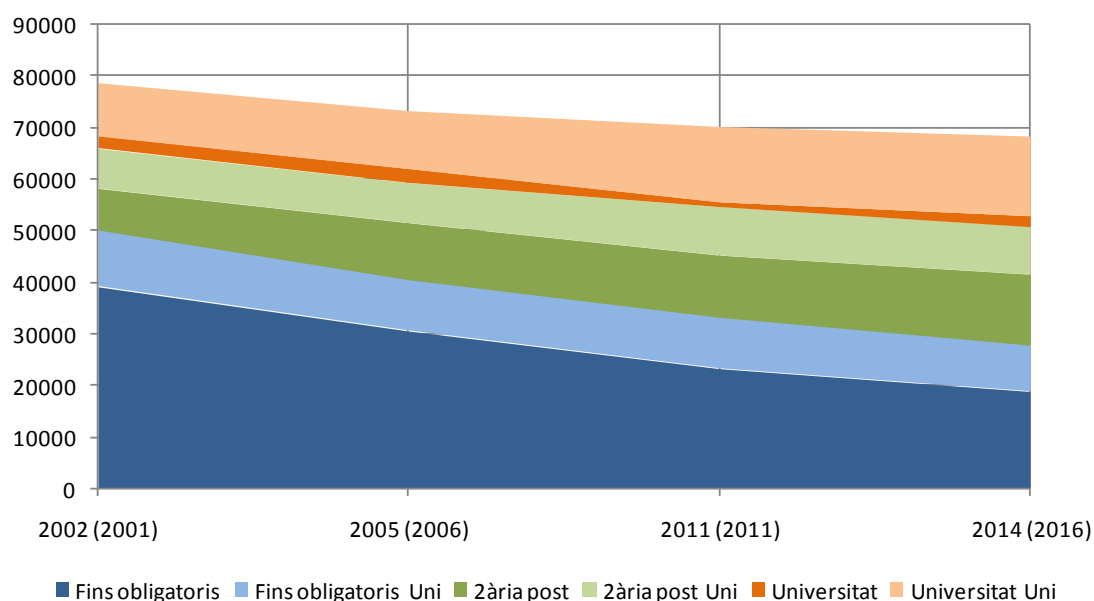
⁵Tot i que l'OCDE utilitza un càlcul diferent i centrat en l'alumnat que accedeix de 18 anys, deixant fora els perfils d'estudiants no-tradicionals.

⁶Proporció entre el nombre d'alumnes d'una edat concreta en un nivell educatiu, en relació a la població total d'aquesta edat.

amb estudis primaris que accedeixen a la universitat també decreix una mica en termes absoluts, al final la proporció que aquests últims representen en relació als primers (la taxa d'accés) resulta que puja. En resum, es redueixen, però no tant com ho fan en el conjunt de la societat.

En l'extrem contrari, observem el creixement de progenitors amb estudis universitaris. També el volum de fills i filles d'aquests que van a la universitat creix força entre el 2005 i el 2011 i també creix lleugerament fins el 2014, tot i que no prou com per evitar que caigui la taxa d'accés que havien assolit el 2011.

Figura 3.9. Aproximació a les poblacions de referència i a les poblacions que accedeixen a la universitat segons nivell d'estudis dels pares.



Font: elaboració pròpia amb dades de preinscripció i del cens.

Així doncs, la taxa d'accés dels col·lectius d'origen social baix creix fortament al 2011 produït segurament per l'obertura de l'entrada de CFGS a la universitat. En canvi no s'ha vist afectada pels canvis ocorreguts els últims anys, i especialment per l'augment de taxes de l'any 2012, tot i que cal dir que s'ha estancat la tendència de creixement i es troba lluny encara de les taxes d'accés de les classes més altes. Seguirem trobant, per tant, una infrarepresentació de les classes baixes a la universitat però menys que el que podíem esperar tenint en compte les complexes transformacions de la universitat catalana en l'última dècada.

4. ACCÉS ALS ESTUDIS UNIVERSITARIS SEGONS SEXE I ORIGEN SOCIAL

Els apartats anteriors han provat d'aclarir l'evolució de l'accés a la universitat en termes de composició social d'aquesta i d'equitat en relació al conjunt de la societat. En aquest apartat utilitzem la primera de les anàlisis, la que ens permet parlar amb més precisió de la composició social interna, tot i que prescindeix dels termes relatius a la realitat exterior a la universitat. Recordem que dèiem que s'observava una preponderància dels nivells socials alts dins la universitat i una diferència que es va aguditzant al llarg d'aquests últims 12 anys.

La intenció és la d'aclarir quins són els col·lectius que han reduït més la seva presència a la universitat en l'últim període estudiat, on es detecta aquesta davallada del nombre absolut de matriculacions a la universitat catalana.

Figura 3.10. Variació en punts percentuals de l'accés a les universitats catalans segons sexe i nivell formatiu dels pares entre 2011 i 2014.

	Total	Nois	Noies
Fins a estudis primaris	-3	-2.6	-3.3
2ària post-obligatòria	-0.9	-0.3	-1.3
Universitaris	+0.8	+1.5	+0.1
Total	-1.3	-0.2	-1.5

Font: elaboració pròpia amb dades de preinscripció.

Recordem que les reduccions d'efectius no signifiquen una pèrdua d'equitat en l'entrada, doncs en la seva comparació amb la composició social de la tota la població jove hem pogut veure com el col·lectiu d'estudiants amb progenitors amb estudis primaris no redueix realment la seva taxa d'accés durant aquest període.

L'objectiu de la taula és posar de manifest que la reducció de presència a la universitat es produeix sobretot pel fet que els nois guanyen terreny davant les noies en aquest accés, o bé perquè redueixen menys que elles la seva presència, o bé perquè directament hi accedeixen més (figura 3.10). I aquest procés l'observem per a tots tres orígens socials. Així doncs, en els últims anys identifiquem una augment del pes dels nois respecte les noies, també posant fre així al procés de feminització de la universitat de les últimes dues dècades.

5. LA TRIA DELS ESTUDIS: DE LES DIPLOMATURES / LLICENCIATURES ALS GRAUS

En aquest apartat i alguns dels que segueixen, passem de presentar les dades atenent a l'evolució de la composició social (percentatge de cada grup que hi ha per cada any) a tenir en compte la tria que fan els estudiants segons el seu origen social (cada any es mira com es distribueix cada grup entre les opcions contemplades). Si bé en termes d'equitat d'accés no s'ha produït un fort impacte en l'alumnat d'origen baix (segmentació vertical), és possible que aquests canvis hagin tingut un impacte en la tria dels estudis que duen a terme (segmentació horitzontal).

Tal com es presentava en la figura 3.1 un dels factors que poden jugar un paper en les eleccions educatives és la probabilitat d'èxit i els costos relatius, molt vinculats amb la duració dels estudis que cursen. Amb l'adaptació a l'EEES, desapareixen les titulacions de cicle curt que tenien una durada (i, per tant, un cost i un risc de no compleció) menor. En la següent taula (figura 3.11) s'observa l'evolució de la tria entre carreres de cicle llarg (licenciatures i enginyeries i arquitectura superiors) i de cicle curt (diplomatures i enginyeries i arquitectura tècniques) i, posteriorment, els graus que corresponen a aquestes titulacions *pre-Bolonya*, a fi d'identificar quins efectes pot haver tingut aquest canvi en la composició social de la universitat.

Figura 3.11. Composició social de l'alumnat segons la duració de la titulació, abans i després de l'adaptació a Bolonya.

	2005			2011			
	T	Cicle llarg	Cicle curt	T	Antics llargs	Cicles	Antics curts
Fins a estudis obligatoris	100	49.3%	50.7%	100	53.5%		46.5%
Secundaris post-obligatoris	100	54.5%	45.5%	100	58.6%		41.4%
Universitaris	100	67.1%	32.9%	100	67.6%		32.4%
Total	100	57.3%	42.7%	100	60.7%		39.3%
		(18369)	(13695)		(22707)		(14708)

Font: elaboració pròpia amb dades de preinscripció.

Entre el 2005 i el 2011 veiem que s'amplien els estudiants en graus que anteriorment eren de cicle llarg, mentre que es redueix el percentatge d'estudiants que trien antigues titulacions de cicle curt. En aquest procés d'expansió de les antigues titulacions de cicle llarg s'observa que els estudiants que guanyen una mica de terreny són els d'orígens educatius baixos, és a dir, els que tenen progenitors amb estudis fins a obligatoris (2005: 49.3/57.3; 2011: 53.5/60.7) i els qui els tenen amb estudis secundaris post-obligatoris (2005: 54.5/57.3; 2011: 58.6/60.7). Mentre que els

d'origens educatius més alts perden relativament una mica de terreny, ja que els seus percentatges es mantenen igual en un any que en l'altre (2005: 67.1/57.3; 2011: 67.6/60.7).

Així, i lligant-ho amb els resultats anteriors (no hi ha una disminució de l'equitat), en aquests resultats s'observa que la repercussió de la desaparició de titulacions de cicle curt no ha estat negativa per als d'origens més baixos, sinó que més aviat ha fet que la població d'aquests orígens socials triessin altres tipus de titulacions tenint en compte que en el nou context el factor "duració" ja no era una variable a tenir en compte.

Una dada complementària: en aquests dos anys, el 2005 i el 2011, el percentatge d'alumnes que entren des de CFGS al que són diplomatures o enginyeries tècniques i després graus, no varia i es manté en el 25%. Així que l'increment d'estudiants procedents de la via professional fins el 2011 a tota la universitat no és deguda als canvis en l'afluència d'aquests estudiants a les antigues diplomatures, sinó que deuen haver augmentat la seva presència a la resta de carreres.

6. LA TRIA DELS ESTUDIS: EL PREU

En els 12 anys d'evolució que es contempen, un altre dels fenòmens de canvi importants i que pot afectar en l'avaluació dels costos relatius que realitza l'estudiant a l'hora de prendre la decisió, és l'increment del preu dels estudis. Encara que l'atenció dels mitjans de comunicació s'ha centrat en la pujada més gran, la que es produeix el curs 2012-13, en tot el període es van produint augments importants. Per exemple, el preu del crèdit de les titulacions més barates el 2002 era de 8.06 euros, el crèdit més barat el 2011 és de 15.16 euros, mentre que aquest preu puja fins a 25.27 per al 2014. Si seguim aquesta evolució per al preu del crèdit més car, cal partir dels 11.72 euros al 2002, passant pels 23.72 del 2011 i arribant als 39.53 del 2014. En ambdós casos el preu es multiplica aproximadament per quatre entre el primer i l'últim any contemplats.

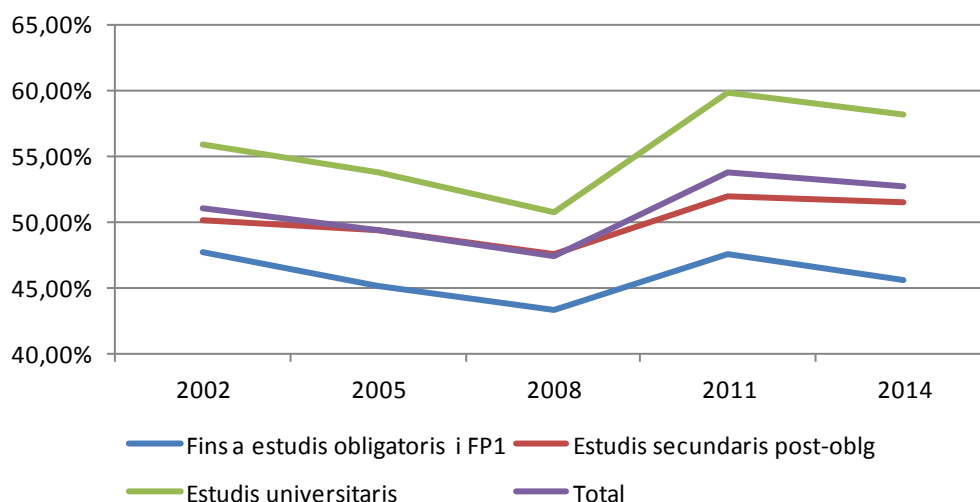
La categorització de les titulacions en cares i barates atenent a aquesta evolució planteja un problema evident: el que se situa en la franja alta el 2002 resulta ser més barat que el preu de la titulació més barata el 2011, i molt més barata que la titulació en la franja baixa el 2014. Així doncs, es planteja la necessitat d'establir algun tipus de mesura relativa que permeti situar de nou les titulacions en la franja que els correspon any a any; això mateix s'ha fet atenent simultàniament a diversos criteris.⁷

⁷Per a cada any s'ha calculat la mitjana del preu del crèdit. En tots els anys aquesta mitjana correspon amb el salt de preu més important entre titulacions i, a més, s'aproxima en tots els casos a la mediana. Així que per sota d'aquest preu s'ha considerat la titulació barata i per sobre d'aquest s'ha considerat una titulació cara.

El gràfic següent (figura 3.12) mostra evolucions molt semblants per a cadascun dels col·lectius. Els estudiants amb un origen educatiu baix cursen amb menor freqüència titulacions amb el preu en la franja alta, mentre que ho fan amb més freqüència que la resta els d'origen social o educatiu alt.

Pel que fa a l'evolució, veiem com en conjunt perden pes relatiu les titulacions de preu alt entre el 2002 i el 2008; d'aquest any al 2011, hi ha un increment de 5-6 punts percentuals de persones matriculades en titulacions de la franja de preu alta. I, finalment, quan es produeix l'increment més important del preu per crèdit, el 2014, s'observa com tornen a perdre pes relatiu les titulacions amb el preu més alt. Aquesta última tendència és particularment acusada per als estudiants procedents d'origens més baixos.

Figura 3.12. Evolució de la proporció d'alumnat que cursa titulacions del nivell de preus alt segons nivell d'estudis dels pares.



Font: elaboració pròpia amb dades de preinscripció.

7. LA TRIA DELS ESTUDIS: LES ÀREES I EL PREU

Considerem que l'oferta d'estudis universitaris és un "mercat segmentat", en el sentit que un mateix estudiant pot adaptar l'estratègia de tria dins d'una mateixa àrea o, com a molt, entre àrees afins. Però que un canvi en les condicions institucionals o de cost no el faran canviar de carrera saltant d'una àrea a una altra de temàtica molt diferent. És per això que l'estudi de l'impacte del preu sobre l'estratègia d'elecció cal que contempli l'evolució de les tries segons preu dins de cada àrea. Per aquest motiu, comencem exposant l'evolució de la tria d'àrea que fan els estudiants segons nivell d'estudis dels seus pares (figura 3.13).

Figura 3.13. Evolució de l'àrea de la titulació cursada segons nivell d'estudis dels pares.

	2002				2014			
	Oblig.	Postobl.	Univ.	Total	Oblig.	Postobl.	Univ.	Total
Arts i H.	9,50%	10,40%	11,60%	10,50%	11,70%	11,80%	11,50%	11,60%
Ciències	3,90%	4,90%	5,40%	4,70%	6,20%	7,00%	9,20%	7,80%
CC. Salut	13,30%	11,70%	11,10%	12,10%	15,80%	15,70%	16,60%	16,20%
CCSS	47,90%	46,00%	41,30%	45,20%	49,10%	44,80%	39,10%	43,50%
Enginy.	25,40%	27,00%	30,50%	27,50%	17,10%	20,80%	23,60%	21,00%
Total	100%	100%	100%	100%	100%	100%	100%	100%
	12463	8165	10792	31420	10104	9804	15943	35851

Font: elaboració pròpia amb dades de preinscripció.

En aquesta taula s'observa com les àrees que, en conjunt, perden més proporció d'estudiants són les d'Enginyeries i Ciències Socials, mentre que les altres tres guanyen pes relatiu. Si revisem cadascuna de les àrees, veiem que Arts i Humanitats ha crescut en aquest període de 12 anys 1 punt percentual. L'alumnat d'estudis familiars més baixos creixen lleugerament per sobre d'això, mentre que els altres grups s'amplien com el global o no es mouen respecte del 2011. Així doncs, es dedueix que aquest petit creixement de les Arts i Humanitats ha vingut donat per la major tria que n'han fet els d'orígens més baixos, i concretament els nois per sobre de les noies.

Ciències creix en global 3 punts percentuals. Només l'alumnat d'origen universitari arriba a aquest creixement en aquesta àrea i, de fet, la superen per un punt més. Així que sembla que aquest creixement global ha estat degut a la major tria de Ciències per part dels d'orígens més alts, i de nou són els nois els que incrementen aquesta tria amb major proporció del que ho fan les noies d'origen alt.

Les ciències de la Salut segueixen la mateixa tendència que el cas anterior. En conjunt guanyen 4 punts percentuals, però només arriben a aquest creixement els fills d'universitaris, que incrementen en 5 punts percentuals la seva tria a Ciències de la Salut. Aquest cop són les noies filles d'universitaris les que incrementen més el seu percentatge de participació, mentre que les filles d'orígens educatius baixos l'incrementen en molt menor mesura que el conjunt.

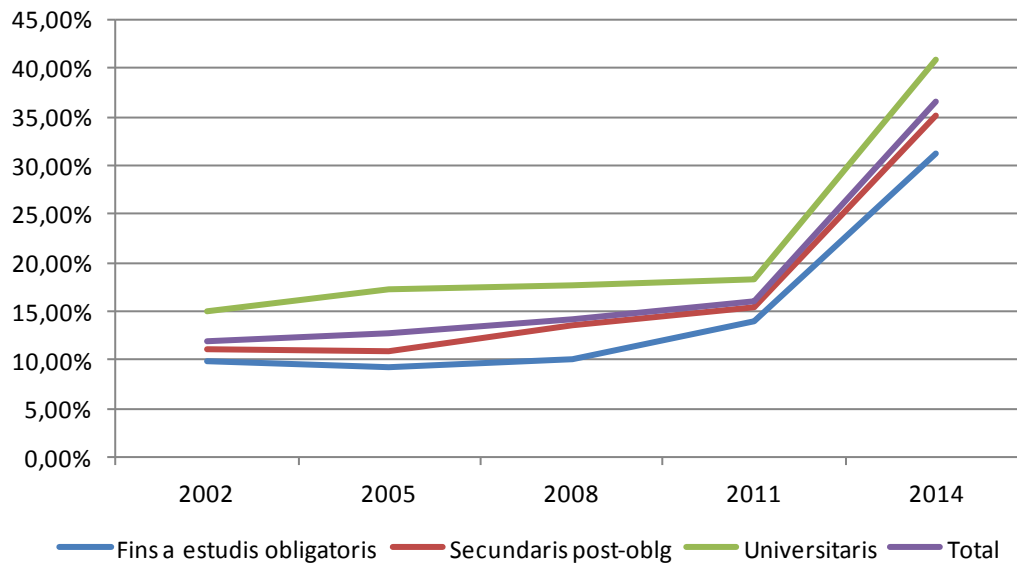
Ciències Socials és la primera àrea que perd tria relativa, en 4 punts percentuals. Els d'estudis més baixos encara guanyen dos punts percentuals en aquests 12 anys, de manera que hi ha hagut un increment relatiu per a aquest col·lectiu triant socials. Però resulta que aquest increment no és degut a la major demanda que n'hagin pogut fer les noies, sinó a la molt major demanda en l'àrea de Socials que han fet els nois d'orígens educatius baixos i una mica major els d'origen educatiu mitjà.

I les Enginyeries són les que perden més pes relatiu, ja que decreixen en 6 punts percentuals. Tots els grups d'estudiants baixen força la seva tria d'estudis en aquesta àrea, els que més, els fills de pares amb estudis obligatoris, que arriben a reduir-se en més de 8 punts percentuals, els quals es converteixen en una reducció de 16 punts si atenem als percentatges referits només als nois (2002: 48.1%; 2014: 32.2%).

L'evolució de la tria de carreres segons el preu dins de cada àrea no s'ha pogut dur a terme per a les àrees de Ciències, Ciències de la Salut i Enginyeries. En els tres casos totes (o gairebé totes) les titulacions d'aquestes àrees es mantenen sempre en el nivell de preu més alt, de manera que no hi pot haver tria alternativa dins de l'àrea. Recordem que per a aquestes tres àrees: Enginyeria perd molts estudiants, especialment d'orígens baixos; Ciències incrementa lleugerament la tria que en fan els estudiants, especialment els nois d'origen alt; i en Ciències de la Salut també s'incrementa, gràcies a la major tria que en fan les noies d'origen alt.

Pel que fa a l'àrea d'Arts i Humanitats (figura 3.14), s'observa l'any 2014 l'efecte del fet que algunes titulacions van canviar de categoria, passant a la franja alta de preu. Així doncs, els estudiants, que s'hi continuen matriculant, ara es veuen triant titulacions de la categoria cara; els d'origen més baix segueixen també aquesta tendència, però també s'observa com incrementen la distància respecte dels altres grups, especialment els d'origen educatiu universitari. Així doncs, podria ser que un cert percentatge dels d'origen educatiu baix hagués canviat l'opció de tria degut a aquest canvi de preu.

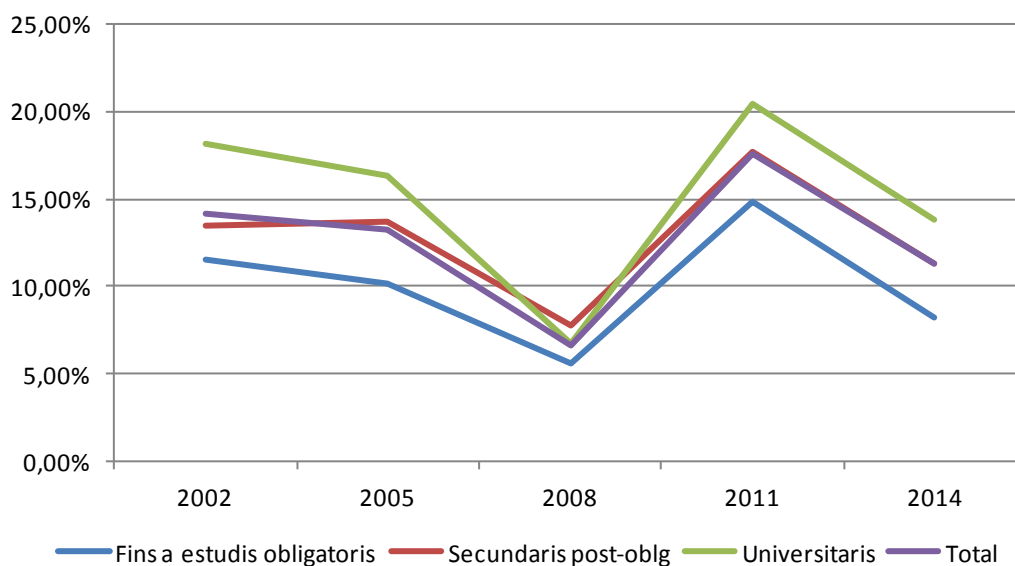
Figura 3.14. Evolució del percentatge d'alumnes cursant titulacions d'Arts i Humanitats de nivell de preu alt, segons nivell d'estudis dels pares.



Font: elaboració pròpia amb dades de preinscripció.

El gràfic corresponent a l'àrea de Ciències Socials i Jurídiques (figura 3.15) mostra una sèrie de daltabaixos molt bruscs degut als successius canvis de categoria d'algunes de les seves titulacions. El que interessa és detectar si hi ha estratègies diferenciades segons l'origen educatiu dels estudiants al llarg dels anys i no sembla que s'hi puguin veure canvis relatius. Efectivament, els estudiants d'origen educatiu baix trien menys que la resta les titulacions cares de l'àrea, però les distàncies no sembla que es magnifiquin al final del període, quan els preus creixen de forma més intensa, sinó que es mantenen les diferències, exceptuant la confluència que es produeix en l'any 2008. Cal remarcar que les titulacions d'Educació s'han mantingut en tots els anys en la franja baixa de preu.

Figura 3.15. Evolució del percentatge d'alumnes cursant titulacions de Ciències Socials i Jurídiques de nivell de preu alt, segons nivell d'estudis dels pares.



Font: elaboració pròpia amb dades de preinscripció.

Una bona conclusió a aquest apartat seria, doncs, que en les àrees on han pogut triar entre titulacions cares i barates, els estudiants d'origen educatiu baix han tendit a triar més les de preu més baix, tendència que s'intensifica al final del període només per a l'àrea d'Humanitats. En les àrees que s'han mantingut totes les titulacions en la franja cara i que el preu ha crescut de forma important, els estudiants d'origen baix han marxat d'Enginyeria, però no de Ciències de la Salut.

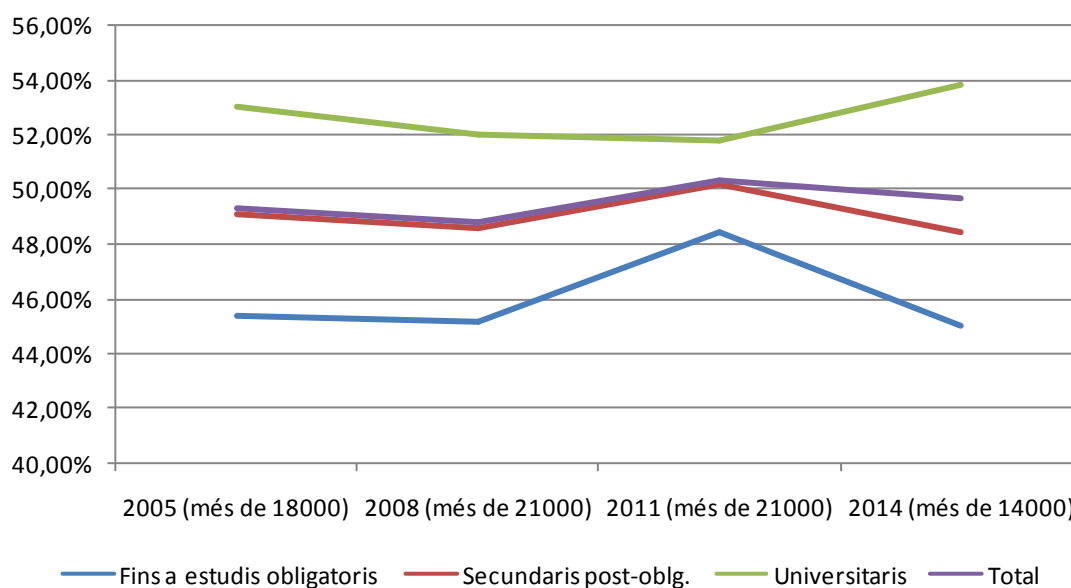
8. LA TRIA DELS ESTUDIS: LES EXPECTATIVES LABORALS ESPERADES

Una altra de les condicions que poden fer decidir un estudiant que opta per cursar uns estudis universitaris és el retorn que se n'espera en termes del que és probable que succeeixi un cop s'hauran finalitzat (recordem figura 3.1). La majoria d'estudiants pensen en un moment o altre en aquest aspecte de la carrera a triar, però la cerca d'informació sobre el tema no acostuma a ser molt sistemàtica: la majoria recorren al coneixement comú, al que difonen els mitjans o la seva xarxa social per tal de fer-se'n una idea. Tot i que aquest mètode no és gaire exacte i pot generar inèrcies i biaixos forts, també és cert que la informació sobre les titulacions es construeix sobre alguna mena de reflex del que els passa als qui es graduen en el seu procés d'inserció. És per aquest motiu que en aquest apartat s'analitzen dos dels resultats d'inserció de les titulacions — els ingressos i el temps d'inserció— i es posen en relació amb la tria que realitzen els estudiants.⁸

⁸Les dades d'inserció per a cada titulació s'obtenen de les bases de dades AQU sobre inserció més pròximes a cadascun dels anys analitzats.

En el següent gràfic (figura 3.16) es mostra aquesta tria segons la mitjana d'ingressos que obtenen els graduats de cada titulació tres anys després d'haver finalitzat els seus estudis; s'hi representa el percentatge d'estudiants que ha triat la titulació amb mitjana d'ingressos per sobre la mediana (que varia segons els resultats de cada promoció estudiada). Es veu clarament com els d'origen educatiu més baix trien en menor proporció titulacions amb ingressos esperats alts, mentre que els fills i filles d'universitaris trien aquest tipus de titulacions molt més sovint; a més, aquesta diferència s'accentua quan arribem al final del període estudiat, el 2014.

Figura 3.16. Evolució del percentatge d'alumnes cursant titulacions de retorn d'ingressos alt, segons nivell d'estudis dels pares.

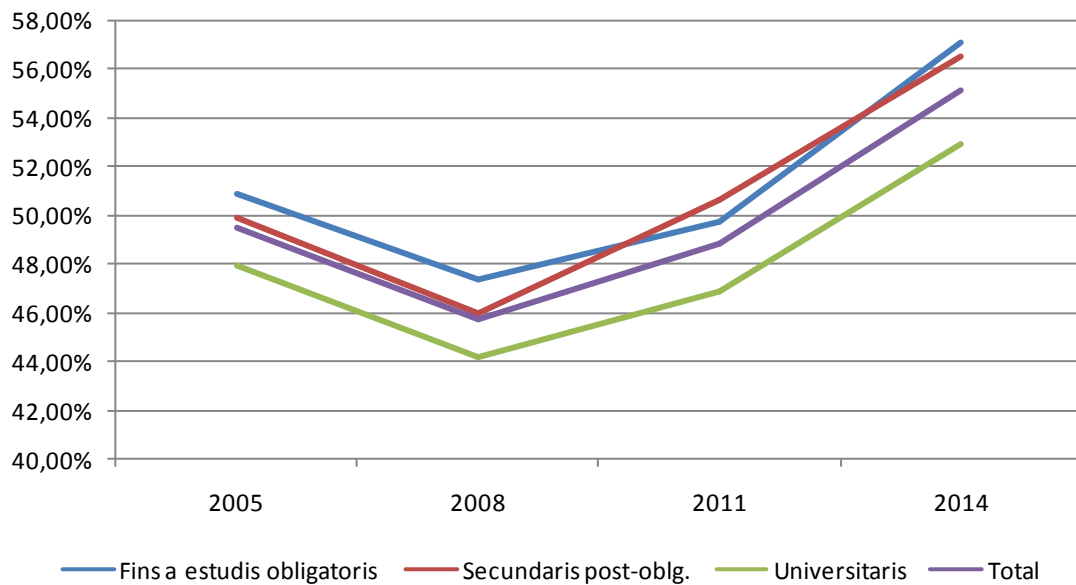


Font: elaboració pròpia amb dades de preinscripció.

L'altra variable de retorn que s'examina és la del temps d'inserció. En aquest cas, la partició es realitza en el mateix punt per a tots els anys estudiats, de manera que la categoria d'inserció ràpida conté el rang de 0 a 1 mes d'inserció, mentre que la d'inserció més lenta inclou totes les categories a partir d'un mes d'inserció.

En el gràfic (figura 3.17) es fa evident que els estudiants d'origen educatiu més baix trien titulacions amb inserció molt més ràpida que no pas els fills i filles de persones amb estudis universitaris.

Figura 3.17. Evolució del percentatge d'alumnes cursant titulacions de retorn temporal ràpid, segons nivell d'estudis dels pares.



Font: elaboració pròpia amb dades de preinscripció.

En conjunt, doncs, els resultats apunten cap al fet que els estudiants d'origen educatiu més alt prenen la decisió que implica triar estudis atenent a un criteri més ambiciós: el retorn final a obtenir haurà de ser més alt, encara que calgui invertir més temps en el procés d'inserció.

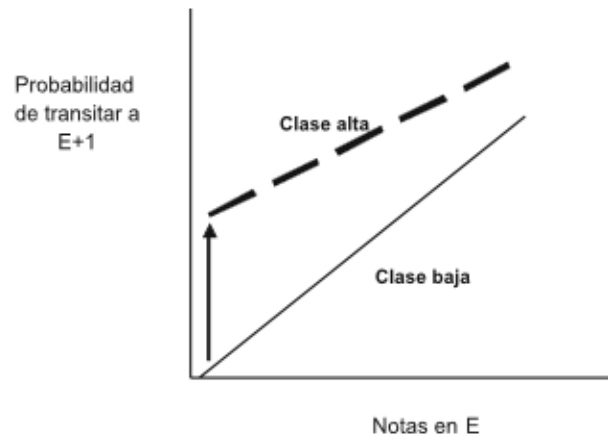
9. LA TRIA DE TITULACIÓ SEGONS ORIGEN SOCIAL I NOTA D'ACCÉS⁹

L'anàlisi de les dades de l'Enquesta de Joventut de Catalunya (ENJ2012) ens ha permès contrastar l'efecte compensació que, amb dades espanyoles, treballen Bernardi i Cebolla (2014) per a la transició d'una etapa educativa a la següent. L'efecte compensació és el que explica la major probabilitat de transitar cap a l'etapa educativa següent per part dels fills i filles de la classe alta amb una major distància obtinguda entre els qui han obtingut pitjors resultats acadèmics previs. Aquest efecte es veu representat en el gràfic que els autors ofereixen com a il·lustració i que es reproduïx a continuació (figura 3.18). Vindria explicat per la capacitat que les famílies de major classe social tenen per tal de "compensar" de diferents maneres les mancances acadèmiques de les seves filles i fills i, per tant, de fer-los continuar cap a etapes educatives superiors malgrat aquests resultats acadèmics previs dolents.

⁹Aquest apartat es basa en una comunicació presentada per Troiano i Torrents al VIII. International Workshop at the University of Konstanz l'octubre del 2015 amb el títol "Social class and academic performance: how do they influence expectations and strategies for choosing a degree program?", i en un article de Troiano, Torrents i Sánchez-Gelabert que desenvolupa els mateixos arguments amb el títol provisional "Strategies for choosing a degree program: the role of social background, academic performance, difficulty of studies and expected return".

Això està íntimament lligat amb les probabilitats percebudes d'èxit per part de l'estudiant (recordem la figura 3.1) que condicionen un balanç de risc i per tant una elecció concreta sobre si accedir o no a la universitat.

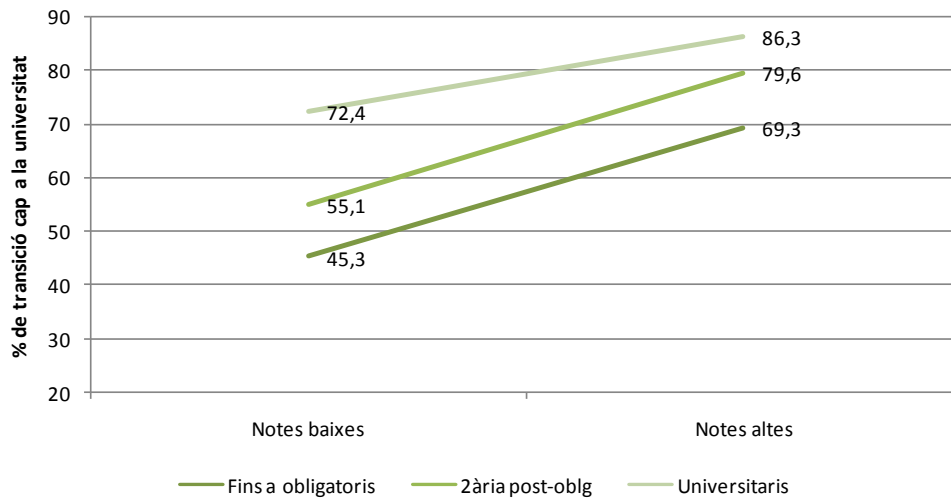
Figura 3.18. Relació entre origen social i notes en la probabilitat de transitar entre nivells educatius.



Font: Bernardi & Cebolla, 2014.

Efectivament, les dades que hem pogut obtenir a partir de l'Enquesta de Joventut, assenyalen l'existència d'un fenomen d'aquestes característiques, ja que la major distància observable respecte d'aquesta transició se situa entre els estudiants que, tot i que han obtingut el títol que els permet continuar cap a la universitat, ho han fet amb notes baixes. Com es pot veure en el següent gràfic (figura 3.19.), aquesta distància és especialment rellevant degut a l'elevat percentatge de transició que es dona entre els fills i filles d'universitaris amb notes baixes.

Figura 3.19. Probabilitat de transició a la universitat segons nivell d'estudis dels pares i notes per 2012.



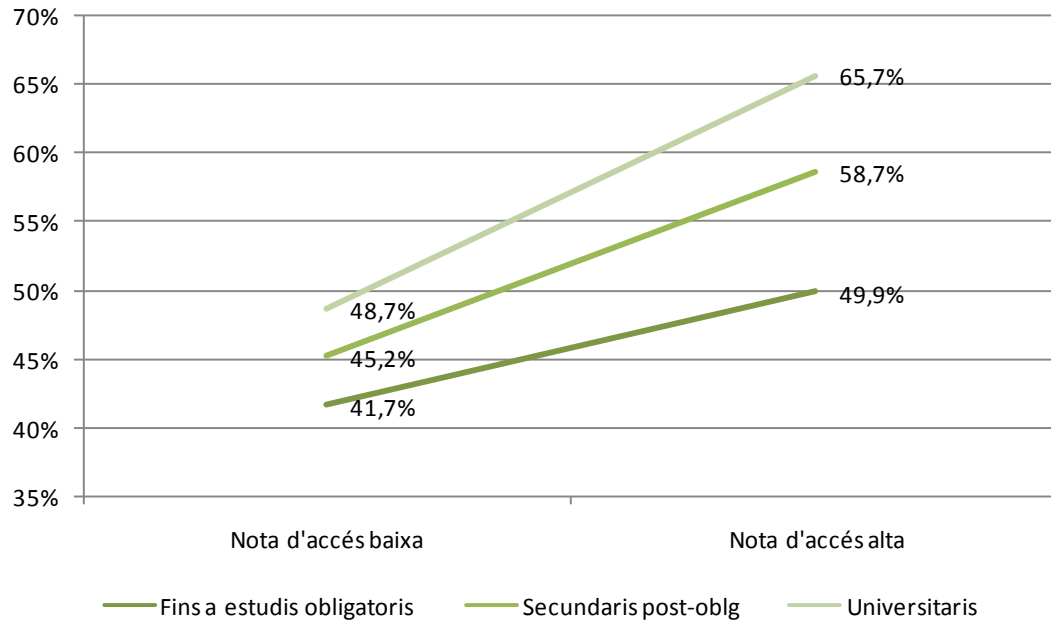
Font: elaboració pròpia amb dades de l'enquesta de joventut.

Ara bé, el que ens permet observar l'anàlisi de les dades d'accés a la universitat és el canvi en aquest efecte un cop ja s'ha decidit entrar a la universitat i ara la decisió es centra en la tria d'estudis, on també hi intervenen les probabilitats percebudes d'èxit a l'hora de definir la composició social interna de la universitat. Per a aquesta tria, la combinació d'origen educatiu i notes obtingudes prèviament juguen en un altre sentit que val la pena examinar amb cert detall.

En primer lloc, es contempla la tria d'estudis en funció del preu de la titulació. En el següent gràfic (figura 3.20) es mostren els estudiants dels diferents orígens educatius, dividits segons la seva nota d'accés, que han triat cursar graus de la franja cara l'any 2014.

El resultat ens indica l'efecte invers a l'efecte composició que vèiem per a la transició dels estudiants cap a la universitat en la figura 3.19. De fet, els que tenen notes baixes trien de forma similar, siguin de l'origen educatiu que siguin, mentre que són els qui arriben amb notes altes, els qui es distribueixen de manera diferent en funció del seu origen. Això significa que l'estudiant d'origen social baix, tot i tenir unes notes equiparables a l'estudiant d'origen social alt, no cursa en la mateixa proporció titulacions de preu alt. Les seves probabilitats percebudes d'èxit serien menors, tot i tenir una mateixa capacitat i adoptarien una estratègia de reducció del risc.

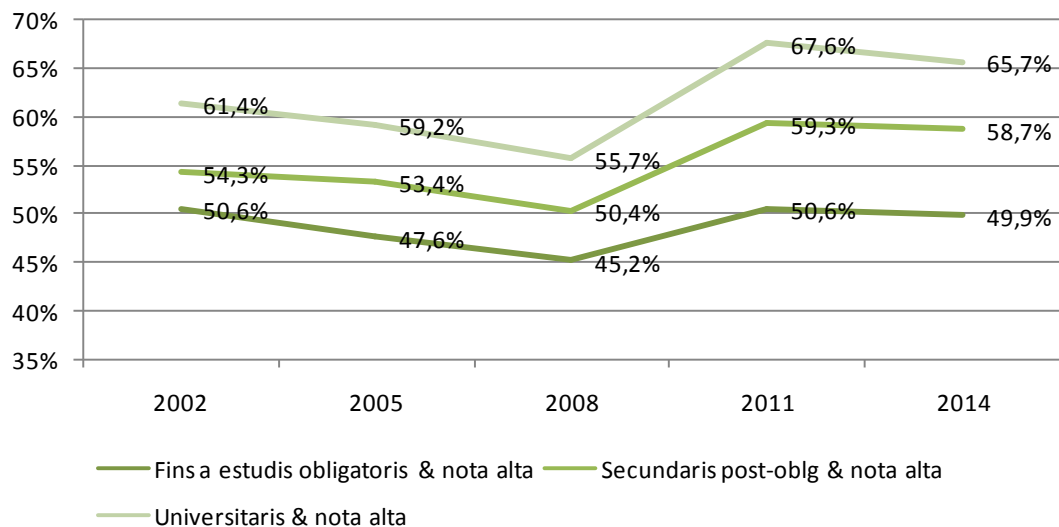
Figura 3.20. Probabilitat de tria de titulacions de nivell de preu alt segons nivell d'estudis dels pares i notes per 2014.



Font: elaboració pròpia amb dades de preinscripció.

A continuació se seleccionen els percentatges d'elecció de titulacions cares que fan els estudiants amb notes altes al llarg dels anys (figura 3.21). Les distàncies s'accentuen per als últims dos anys de la sèrie, els moments en què, ja de ple dins la crisi econòmica, els preus de les titulacions s'incrementen més. Això significa que en un context d'inestabilitat econòmica l'augment del cost és un llast major per a l'alumnat d'origen social baix, tot i tenir unes capacitats acadèmiques bones.

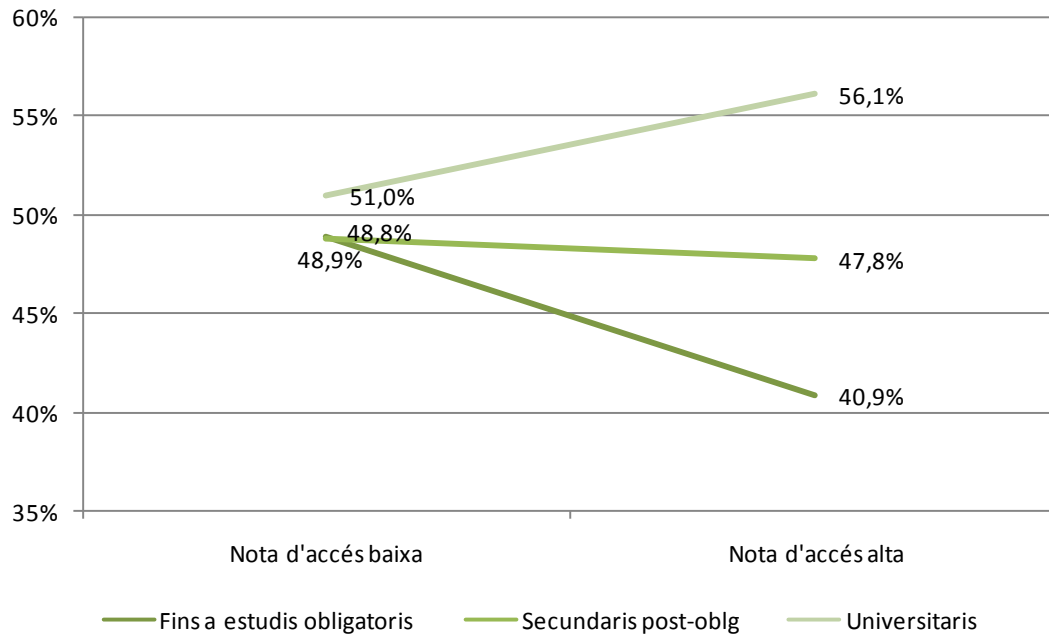
Figura 3.21. Evolució de la probabilitat de tria de titulacions de nivell de preu alt segons nivell d'estudis dels pares pels alumnes amb notes altes.



Font: elaboració pròpia amb dades de preinscripció.

Les dades referides a l'elecció de titulació en funció del retorn esperat segons ingressos, deparen alguna sorpresa. Tornem a veure (figura 3.22) com els estudiants amb notes baixes es comporten de manera similar en aquest extrem; d'altra banda, també s'observa de nou com els estudiants d'origen educatiu alt incrementen el percentatge de tria per a titulacions amb retorns d'ingressos alts. Però els que tenen progenitors amb estudis obligatoris i arriben amb notes altes resulta que disminueixen la proporció que fa aquesta tria.

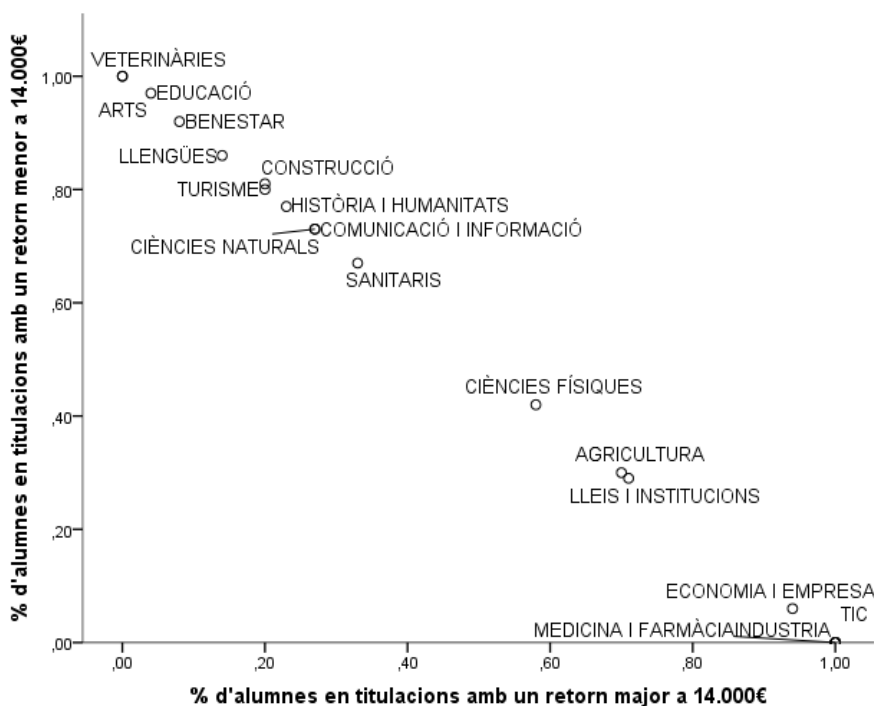
Figura 3.22. Probabilitat de tria de titulacions amb un retorn d'ingressos alt segons nivell d'estudis dels pares i notes per 2014.



Font: elaboració pròpia amb dades de preinscripció.

Abans de provar de trobar alguna explicació a aquest fenomen, cal assenyalar que tant nois com noies es comporten de la mateixa manera en cada grup d'origen social. El primer que cal fer és veure quin és el retorn en ingressos en les diverses sub-àrees científiques (figura 3.23).

Figura 3.23. Ingressos esperats per titulació segons sub-àrea d'estudis per 2014.



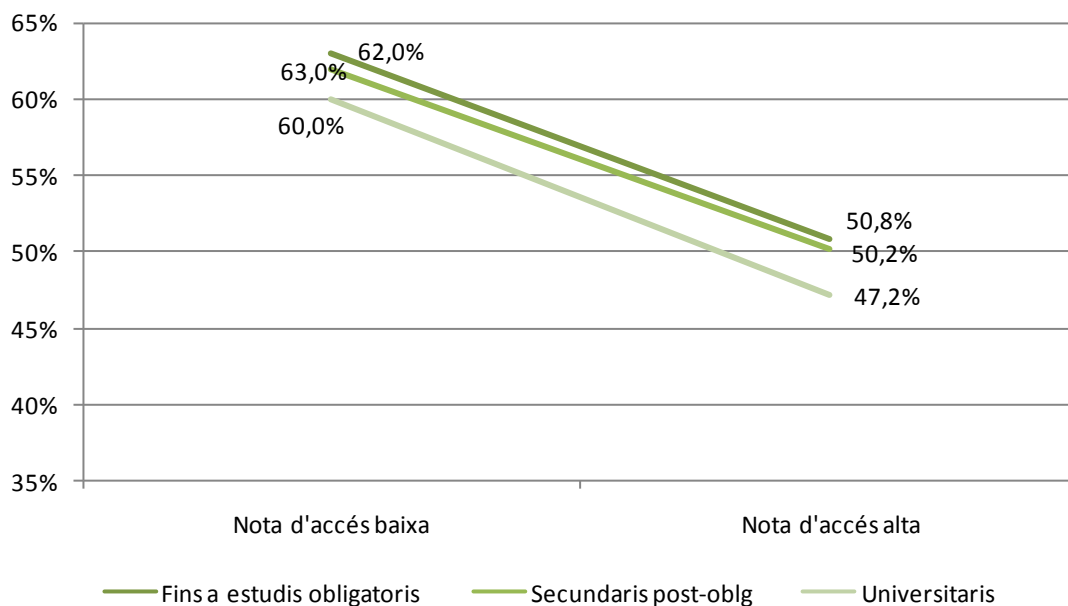
Font: elaboració pròpia amb dades de preinscripció.

Un cop vistes les sub-àrees i com ofereixen expectatives de retorn diverses, de vegades incert dins d'una mateixa sub-àrea, interessa localitzar aquelles que escullen amb més freqüència relativa els estudiants d'origen baix i amb notes altes. Aquestes són: ciències físiques, ciències naturals, comunicació i informació, educació, medicina i farmàcia i sanitaris. I trien en menor proporció: economia i empresa, indústria, TIC, i d'altres titulacions de l'àrea d'humanitats i jurídiques. Aquests dos conjunts de sub-àrees donen alguna pista sobre les motivacions de tria d'aquests estudiants amb bones notes i d'origen baix, i sembla que l'elecció es trobi estretament vinculada a una motivació de caire expressiu i no tant lligada als aspectes instrumentals de la motivació, ja que trien, en major mesura del que ho fan els de notes altes i origen educatiu alt, titulacions molt vocacionals com les que condueixen a professions dins de magisteri, física i química, infermeria, psicologia i antropologia, o tot el rang de biomèdiques.

L'últim aspecte del retorn que es contempla aquí és la rapidesa d'inserció. En les dades generals per als grups d'estudiants segons nivell d'estudis dels progenitors, havíem vist com els d'origen educatiu més alt triaven, precisament, en menor proporció titulacions amb inserció ràpida. En el gràfic següent (figura 3.24) es pot veure com aquesta mateixa tendència en l'elecció és adoptada per tot el conjunt d'estudiants amb notes altes, i s'obtenen molt poques diferències segons el seu origen social. Així doncs, el comportament en la tria s'equipara, probablement seguint el mateix procés que veïem per a la variable d'ingressos: atenent molt més al vessant expressiu de la

motivació i potser també pensant en carreres de formació llargues, a llarg termini. Dit d'una altra manera, accedir amb notes baixes condueix a titulacions amb un retorn més ràpid sigui quin sigui el seu origen, com una forma de reduir el risc vinculat a les menors probabilitats d'èxit percebudes.

Figura 3.24. Probabilitat de tria de titulacions amb un retorn ràpid segons nivell d'estudis dels pares i notes per 2014.



Font: elaboració pròpia amb dades de preinscripció.

10. CONCLUSIONS

En aquest capítol hem atès la qüestió de l'evolució de l'accés a la universitat. En termes generals, s'observa com la taxa d'accés s'incrementa fortament del 2005 al 2011, punt d'inflexió que segurament recau en el 2007, tal i com es detecta per a dades espanyoles; per la qual cosa pot atribuir-se a la major derivació cap als estudis en èpoques de contracció del mercat laboral, especialment el juvenil. També l'obertura de l'entrada des de CFGS al 2010 pot ser una explicació a aquest creixement de les taxes d'accés.

La taxa, en canvi, desaccelera i fins i tot baixa en el període del 2011 al 2014, un cop més les dades secundàries ens mostren que aquest punt d'inflexió cal situar-lo en el 2012, de manera que sembla degut a l'increment de preus que aquell curs tingué lloc. Els canvis contextuais, per tant han tingut un impacte en l'accés d'estudiants a les universitats catalanes.

Ara bé, si aquesta desacceleració fos deguda a la pujada de preu de les matrícules universitàries, hauríem d'esperar que aquest efecte s'hagués produït de forma més severa entre els fills de

famílies amb orígens socials més baixos. Però això no és així. Els qui baixen en major mesura la seva taxa d'accés són els d'orígens educatius alts, que havien arribat a uns nivells que es poden considerar ja taxa sostre (90%); els segueixen els estudiants amb progenitors amb estudis mitjans post-obligatoris i al darrera, fins i tot incrementant-la una mica, els d'estudis més baixos. Fem tres hipòtesis al respecte.

La primera es refereix a la possible compensació del preu que poden esperar uns i altres joves. Mentre que els d'origen social més baix potser compten que amb tota probabilitat obtindran una beca, la situació és molt més incerta per als qui pertanyen a classes altes i mitjanes, els quals preveuen més sovint que el preu caurà de ple sobre la seva economia familiar, tenint una demanda més *elàstica* que la de les classes baixes, amb unes taxes d'accés menors.

Ara bé, si realment la diferència és deguda a aquesta previsió del cost, els d'origen social baix també han de preveure estratègies per tal de no perdre aquesta beca amb la que compten. I això ho poden haver fet duent a terme una elecció d'estudis que redueixi el risc del cost i del fracàs acadèmic. I aquesta és la segona hipòtesi, la que té en compte les eleccions de titulació.

En aquest sentit, les dades ens han informat sobre com es comporten els estudiants d'orígens educatius baixos: redueixen la seva presència a Enginyeries, canvien cap a la tria de titulacions més barates a l'àrea d'Humanitats i persisteixen en la tria de titulacions més barates a l'àrea de Ciències Socials. Només en l'àrea de Salut, que com les Enginyeries es caracteritzen per haver-se encarat de manera important, incrementen encara l'afluència d'estudiants d'aquest origen. Cal afegir a aquesta descripció el fet que l'elecció es decanta també en major mesura que per a la resta, cap a titulacions amb uns ingressos futurs més baixos, però amb inserció ràpida. Una forma de reduir el risc i augmentar la probabilitat d'èxit ràpida.

Un altre element a assenyalar és l'evolució de la matrícula segons sexe: els nois, en el període estudiat, guanyen terreny respecte de les noies, ja que o bé incrementen més el seu accés, o bé no el redueixen tant. La feminització de la universitat és anterior, no durant els 2000 i és durant la crisi que han accedit a la universitat més els nois que les noies, posant fre a aquest procés de feminització.

Per últim, hem considerat una partició específica a afegir a la d'origen educatiu, la de les notes. Hem vist com, mentre que a l'estudi de la transició el que s'observa és que els fills d'orígens socials alts amb males notes accedeixen igualment a la universitat (i per això tenen unes taxes d'accés tant altes), en el cas de la tria de titulació els comportaments varien. Pel que fa al preu, s'observa entre els estudiants d'origen social baix i notes altes una clara estratègia de reducció de risc escollint més sovint carreres de preu baix els anys 2011 i 2014. No obstant, aquesta estratègia no s'estén a la tria de titulacions segons els retorns esperats, ja que aquests estudiants

es mostren avesats a triar carreres amb ingressos futurs comparativament baixos i inserció lenta. Aparentment, doncs, realitzen una elecció des d'una motivació de caràcter més expressiu, més vocacional.

11. REFERÈNCIES BIBLIOGRÀFIQUES

Ariño, A., & Llopis, R. (2011). *¿Universidad sin clases? Condiciones de vida de los estudiantes universitarios en España (Eurostudent IV)*. Madrid: Ministerio de Educación - Gobierno de España.

Bernardi, F., & Cebolla, H. (2014). Clase social de origen y rendimiento escolar como predictores de las trayectorias educativas. *Revista Española de Investigaciones Sociológicas*, 146, 3–22. DOI: 10.5477/cis/reis.146.3

Boliver, V. (2010). Expansion, differentiation, and the persistence of social class inequalities in British higher education. *Higher Education*, 61, 229–242. DOI:10.1007/s10734-010-9374-y

Breen, R., & Goldthorpe, J. (1997). Explaining educational differentials: Towards a formal rational action theory. *Rationality and Society*, 9, 275–305.

Carabaña, J. (2015). "La educación". In Cristóbal Torres (coord). *La Sociedad española*. 2015. CIS: Madrid.

Elias, M. (2013). Efectes de la crisi econòmica i la pujada de les taxes en les vivències i decisions dels estudiants universitaris. Presentació en *Simposi CIDUI*. Bellaterra, 29 Maig 2013.

Elias, M., & Daza, L. (2014). Sistema de becas y equidad participativa. *Revista de la Asociación de Sociología de la Educación*, 7, 233-251.

Fernández Mellizo-Soto, M. (2014). La evolución de la desigualdad de oportunidades educativas: una revisión sistemática de los análisis del caso español. *Revista Española de Investigaciones Sociológicas*, 147, 107-120.

França, J. (15/01/2014). L'equitat del sistema universitari, en entredit. *El Diari de l'Educació*. Consultat a: <http://diarieducacio.cat/equitat-del-sistema-universitari-en-entredit/>

Gambetta, D. (1996). *Were they pushed or did they jump? Individual decision mechanisms in education*. Colorado: West View Press.

Langa, D., & Río, M.A. (2013). Los estudiantes de clases populares en la universidad y frente a la universidad de la crisis: persistencia y nuevas condiciones para la multiplicación de la desigualdad de oportunidades educativas. *Tempora. Revista de Sociología de la Educación*, 16, 71-96.

OCDE. (2014). *Education at a Glance 2014*. París: OECD Publishing. Consultat a <http://www.oecd.org/edu/Education-at-a-Glance-2014.pdf>

Raftery, A. E., & Hout, M. (2011). Maximally Maintained Inequality: Expansion, Reform, and Opportunity in Irish Education, 1921-75. *Sociology of Education*, 66, 41-62.

Sacristán, V. (2014). ¿Es equitativo el acceso a la universidad? *Sin Permiso*. Consultat a <http://www.sinpermiso.info/textos/index.php?id=7338>

Sacristán, V. (2014b). *El coste de estudiar en Europa. Precios, becas, préstamos y otras ayudas en las universidades europeas (2013-14)*. Observatori Sistema Universitari. Consultat a http://www.observatoriuniversitari.org/es/files/2014/06/Europa2014_es.pdf

Troiano, H., Elias, M., & Sánchez-Gelabert, A. (2014). El sentimiento de deuda de los estudiantes universitarios hacia sus padres y hacia la sociedad. *Revista de la Asociación de Sociología de la Educación*, 7, 233-251.

Troiano, H., & Elias, M. (2013). University access and after: explaining the social composition of degree programs and the contrasting expectations of students. *Higher Education*, 67, 637-654.

Ustrell, M. (2012). La vía profesional-superior disminuye la desigualdad social en el acceso al sistema universitario. *Revista de la Asociación de Sociología de La Educación*, 5, 75-90.

ANNEX 1: PRODUCCIONS DERIVADES.

- Troiano, H., Torrents, D., Sánchez-Gelabert, A., & Daza, L. (2015). Cambios en el perfil de los estudiantes que acceden a la universidad catalana. Proposta per a monogràfic coordinat per Enrique Martín Criado a la revista Cuadernos de relaciones laborales.
- Torrents, D., & Troiano, H. (2015). Social background and university access. Qualifications and degree program choice. Comunicació presentada a *la I Conferència Ibérica de Sociología de la Educación*, celebrada del 8 al 10 de Juliol de 2015 a Lisboa, Portugal.
- Troiano, H. & Torrents, D. (2015). Social class and academic performance: how do they influence expectations and strategies for choosing a degree program?, comunicació presentada al *VIII. International Workshop at the University of Konstanz: Expectations and outcome of study*, celebrat del 15 al 17 d'Octubre a Constança, Alemanya.

ANNEX 2: EVOLUCIÓ DE LA MATRÍCULA A TITULACIONS SEGONS EL PREU DEL CRÈDIT.

import_preu_2002

		Frequency	Percent	Valid Percent	Cumulative Percent
Valid	8,06	5551	3,0	17,0	17,0
	8,29	10466	5,7	32,0	48,9
	11,41	9444	5,2	28,9	77,8
	11,72	7271	4,0	22,2	100,0
	Total	32732	17,9	100,0	
Missing	System	150130	82,1		
Total		182862	100,0		

import_preu_2005

		Frequency	Percent	Valid Percent	Cumulative Percent
Valid	9,23	5574	3,0	17,2	17,2
	9,49	10734	5,9	33,2	50,5
	13,06	8653	4,7	26,8	77,2
	13,41	7357	4,0	22,8	100,0
	Total	32318	17,7	100,0	
Missing	System	150544	82,3		
Total		182862	100,0		

import_preu_2008

		Frequency	Percent	Valid Percent	Cumulative Percent
Valid	10,60	6475	3,5	20,3	20,3
	10,90	9945	5,4	31,2	51,5
	13,25	193	,1	,6	52,1
	13,60	99	,1	,3	52,4
	15,00	7603	4,2	23,9	76,3
	15,40	7208	3,9	22,6	98,9
	18,75	176	,1	,6	99,4
	19,25	120	,1	,4	99,8
	21,30	58	,0	,2	100,0
	Total	31877	17,4	100,0	
Missing	System	150985	82,6		
Total		182862	100,0		

import_preu_2011

		Frequency	Percent	Valid Percent	Cumulative Percent
Valid	15,16	17454	9,5	46,3	46,3
	18,31	143	,1	,4	46,6
	21,46	15851	8,7	42,0	88,7
	23,72	4279	2,3	11,3	100,0
	Total	37727	20,6	100,0	
Missing	System	145135	79,4		
Total		182862	100,0		

import_preu_2014

		Frequency	Percent	Valid Percent	Cumulative Percent
Valid	25,27	17026	9,3	45,7	45,7
	30,52	387	,2	1,0	46,7
	32,40	229	,1	,6	47,3
	35,77	8395	4,6	22,5	69,9
	37,65	142	,1	,4	70,2
	39,53	11091	6,1	29,8	100,0
	Total	37270	20,4	100,0	
Missing	System	145592	79,6		
Total		182862	100,0		

ANNEX 3: EVOLUCIÓ DE LA DISTRIBUCIÓ PER SEXE A CADA ÀREA.

sexe * Any * classificacio en branques de la generalitat Crosstabulation

classificacio en branques de la generalitat				Any					Total
				2002	2005	2008	2011	2014	
Arts i humanitats	sexe	Home	Count	1216	1271	1405	1945	1650	7487
			% within Any	33,1%	35,2%	36,1%	36,3%	37,3%	35,7%
	Dona	Count	2458	2336	2486	3409	2771	13460	
		% within Any	66,9%	64,8%	63,9%	63,7%	62,7%	64,3%	
	Total	Count	3674	3607	3891	5354	4421	20947	
		% within Any	100,0%	100,0%	100,0%	100,0%	100,0%	100,0%	
Ciències	sexe	Home	Count	601	640	1045	1480	1476	5242
			% within Any	37,4%	40,5%	45,1%	50,6%	50,7%	46,2%
	Dona	Count	1005	939	1271	1444	1438	6097	
		% within Any	62,6%	59,5%	54,9%	49,4%	49,3%	53,8%	
	Total	Count	1606	1579	2316	2924	2914	11339	
		% within Any	100,0%	100,0%	100,0%	100,0%	100,0%	100,0%	
Ciències de la Salut	sexe	Home	Count	1145	1162	1540	1823	2092	7762
			% within Any	26,9%	26,6%	28,1%	30,9%	34,4%	29,8%
	Dona	Count	3111	3203	3933	4068	3998	18313	
		% within Any	73,1%	73,4%	71,9%	69,1%	65,6%	70,2%	
	Total	Count	4256	4365	5473	5891	6090	26075	
		% within Any	100,0%	100,0%	100,0%	100,0%	100,0%	100,0%	
Ciències socials i jurídiques	sexe	Home	Count	5150	5483	5468	6171	6297	28569
			% within Any	32,3%	34,1%	35,1%	35,9%	38,2%	35,1%
	Dona	Count	10814	10613	10109	11037	10185	52758	
		% within Any	67,7%	65,9%	64,9%	64,1%	61,8%	64,9%	
	Total	Count	15964	16096	15577	17208	16482	81327	
		% within Any	100,0%	100,0%	100,0%	100,0%	100,0%	100,0%	
Enginyeries	sexe	Home	Count	7206	6689	6115	6870	6278	33158
			% within Any	74,1%	75,4%	79,3%	77,7%	78,2%	76,8%
	Dona	Count	2518	2188	1592	1972	1746	10016	
		% within Any	25,9%	24,6%	20,7%	22,3%	21,8%	23,2%	
	Total	Count	9724	8877	7707	8842	8024	43174	
		% within Any	100,0%	100,0%	100,0%	100,0%	100,0%	100,0%	

ANNEX 4: COMPOSICIÓ DE LES SUBÀREES SEGONS NOTA D'ACCÉS. ESTUDIANTS D'ORIGEN EDUCATIU BAIX I CONJUNT D'ESTUDIANTS. 2014.

Equitat en l'accés i en la inserció professional dels graduats universitaris

	subarea_r * Nota unificada en dicotòmica Crosstabulation(a)	Nota		
		Baixa	Alta	Total
subarea_r ADE i empresarials	Count	570	391	961
	% within subarea_r	59,30%	40,70%	100,00%
Aeronàutica	Count	16	44	60
	% within subarea_r	26,70%	73,30%	100,00%
Alimentació	Count	55	35	90
	% within subarea_r	61,10%	38,90%	100,00%
Alimentaria, agrícola i forest	Count	72	27	99
	% within subarea_r	72,70%	27,30%	100,00%
Altres llengües, traducció	Count	135	136	271
	% within subarea_r	49,80%	50,20%	100,00%
Ambientals i geologia	Count	67	32	99
	% within subarea_r	67,70%	32,30%	100,00%
Arquitectura	Count	61	50	111
	% within subarea_r	55,00%	45,00%	100,00%
Arts	Count	78	40	118
	% within subarea_r	66,10%	33,90%	100,00%
Biologies	Count	29	207	236
	% within subarea_r	12,30%	87,70%	100,00%
Ciències biomèdiques	Count	5	40	45
	% within subarea_r	11,10%	88,90%	100,00%
Ciències polítiques i socials	Count	171	54	225
	% within subarea_r	76,00%	24,00%	100,00%
Civil	Count	32	10	42
	% within subarea_r	76,20%	23,80%	100,00%
Comunicació	Count	181	171	352
	% within subarea_r	51,40%	48,60%	100,00%
Criminologia i altres jurídicu	Count	129	92	221
	% within subarea_r	58,40%	41,60%	100,00%
Disseny artístic	Count	50	33	83
	% within subarea_r	60,20%	39,80%	100,00%
Documentació	Count	11	5	16
	% within subarea_r	68,80%	31,30%	100,00%
Dret	Count	230	199	429
	% within subarea_r	53,60%	46,40%	100,00%
Economia	Count	123	69	192
	% within subarea_r	64,10%	35,90%	100,00%
Educació	Count	371	422	793
	% within subarea_r	46,80%	53,20%	100,00%
Educació social	Count	48	183	231
	% within subarea_r	20,80%	79,20%	100,00%
Electrònica i elèctrica	Count	167	85	252
	% within subarea_r	66,30%	33,70%	100,00%
eng Biomèdica	Count	0	13	13
	% within subarea_r	0,00%	100,00%	100,00%
eng de l'edificació	Count	33	14	47
	% within subarea_r	70,20%	29,80%	100,00%
eng química	Count	57	26	83
	% within subarea_r	68,70%	31,30%	100,00%
Esport	Count	69	103	172
	% within subarea_r	40,10%	59,90%	100,00%
Farmàcia	Count	11	56	67
	% within subarea_r	16,40%	83,60%	100,00%
Filosofia i humanitats	Count	81	42	123
	% within subarea_r	65,90%	34,10%	100,00%
Física	Count	10	49	59
	% within subarea_r	16,90%	83,10%	100,00%
Història de l'art	Count	70	19	89
	% within subarea_r	78,70%	21,30%	100,00%
Història i geografia	Count	211	51	262
	% within subarea_r	80,50%	19,50%	100,00%
Industrials	Count	128	126	254
	% within subarea_r	50,40%	49,60%	100,00%
Infermeria	Count	285	379	664
	% within subarea_r	42,90%	57,10%	100,00%
Informàtica	Count	227	122	349
	% within subarea_r	65,00%	35,00%	100,00%
Llengua, cat, cast i angl	Count	158	79	237
	% within subarea_r	66,70%	33,30%	100,00%
Matemàtiques i estadística	Count	40	40	80
	% within subarea_r	50,00%	50,00%	100,00%
Materials	Count	15	4	19
	% within subarea_r	78,90%	21,10%	100,00%
Mecànica	Count	99	53	152
	% within subarea_r	65,10%	34,90%	100,00%
Medicina i odontologia	Count	18	155	173
	% within subarea_r	10,40%	89,60%	100,00%
Nàutica	Count	21	7	28
	% within subarea_r	75,00%	25,00%	100,00%
Pedagogia	Count	85	128	213
	% within subarea_r	39,90%	60,10%	100,00%
Periodisme	Count	35	66	101
	% within subarea_r	34,70%	65,30%	100,00%
Psicologia i antropologia	Count	180	283	463
	% within subarea_r	38,90%	61,10%	100,00%
Química	Count	86	69	155
	% within subarea_r	55,50%	44,50%	100,00%
Relacions Laborals	Count	183	52	235
	% within subarea_r	77,90%	22,10%	100,00%
Tecnologia dels aliments	Count	40	21	61
	% within subarea_r	65,60%	34,40%	100,00%
Telecomunicacions	Count	102	58	160
	% within subarea_r	63,80%	36,30%	100,00%
Teràpia i rehabilitació	Count	175	169	344
	% within subarea_r	50,90%	49,10%	100,00%
Treball social	Count	110	105	215
	% within subarea_r	51,20%	48,80%	100,00%
Turisme	Count	231	84	315
	% within subarea_r	73,30%	26,70%	100,00%
Veterinària i ciència animal	Count	8	37	45
	% within subarea_r	17,80%	82,20%	100,00%
Total	Count	5369	4735	10104
	% within subarea_r	53,10%	46,90%	100,00%

a. maxím nivell educatiu dels pares 2 = Fins a estudis obligatoris i FP1

Equitat en l'accés i en la inserció professional dels graduats universitaris

		subarea_r * Nota unificada en dicotòmica Crosstabulat		
		Nota		
		Baixa	Alta	Total
subarea_r ADE i empresarials	Count	2029	1533	3562
	% within subarea_r	57,00%	43,00%	100,00%
Aeronàutica	Count	93	269	362
	% within subarea_r	25,70%	74,30%	100,00%
Alimentació	Count	196	139	335
	% within subarea_r	58,50%	41,50%	100,00%
Alimentaria, agrícola i forest	Count	270	106	376
	% within subarea_r	71,80%	28,20%	100,00%
Altres llengües, traducció	Count	455	563	1018
	% within subarea_r	44,70%	55,30%	100,00%
Ambientals i geologia	Count	254	159	413
	% within subarea_r	61,50%	38,50%	100,00%
Arquitectura	Count	339	290	629
	% within subarea_r	53,90%	46,10%	100,00%
Arts	Count	273	171	444
	% within subarea_r	61,50%	38,50%	100,00%
Biologies	Count	134	1074	1208
	% within subarea_r	11,10%	88,90%	100,00%
Ciències biomèdiques	Count	8	269	277
	% within subarea_r	2,90%	97,10%	100,00%
Ciències polítiques i socials	Count	670	256	926
	% within subarea_r	72,40%	27,60%	100,00%
Civil	Count	153	103	256
	% within subarea_r	59,80%	40,20%	100,00%
Comunicació	Count	738	780	1518
	% within subarea_r	48,60%	51,40%	100,00%
Criminologia i altres jurídic	Count	333	254	587
	% within subarea_r	56,70%	43,30%	100,00%
Disseny artístic	Count	366	220	586
	% within subarea_r	62,50%	37,50%	100,00%
Documentació	Count	34	10	44
	% within subarea_r	77,30%	22,70%	100,00%
Dret	Count	729	869	1598
	% within subarea_r	45,60%	54,40%	100,00%
Economia	Count	481	370	851
	% within subarea_r	56,50%	43,50%	100,00%
Educació	Count	1023	1054	2077
	% within subarea_r	49,30%	50,70%	100,00%
Educació social	Count	157	346	503
	% within subarea_r	31,20%	68,80%	100,00%
Electrònica i elèctrica	Count	589	284	873
	% within subarea_r	67,50%	32,50%	100,00%
eng Biomèdica	Count	1	139	140
	% within subarea_r	0,70%	99,30%	100,00%
eng de ledificació	Count	130	35	165
	% within subarea_r	78,80%	21,20%	100,00%
eng química	Count	237	170	407
	% within subarea_r	58,20%	41,80%	100,00%
Esport	Count	269	359	628
	% within subarea_r	42,80%	57,20%	100,00%
Farmàcia	Count	37	311	348
	% within subarea_r	10,60%	89,40%	100,00%
Filosofia i humanitats	Count	311	203	514
	% within subarea_r	60,50%	39,50%	100,00%
Física	Count	41	330	371
	% within subarea_r	11,10%	88,90%	100,00%
Història de l'art	Count	193	81	274
	% within subarea_r	70,40%	29,60%	100,00%
Història i geografia	Count	660	211	871
	% within subarea_r	75,80%	24,20%	100,00%
Industrials	Count	559	934	1493
	% within subarea_r	37,40%	62,60%	100,00%
Infermeria	Count	791	1017	1808
	% within subarea_r	43,80%	56,30%	100,00%
Informàtica	Count	870	584	1454
	% within subarea_r	59,80%	40,20%	100,00%
Llengua, cat, cast i angl	Count	426	288	714
	% within subarea_r	59,70%	40,30%	100,00%
Matemàtiques i estadística	Count	160	226	386
	% within subarea_r	41,50%	58,50%	100,00%
Materials	Count	55	35	90
	% within subarea_r	61,10%	38,90%	100,00%
Mecànica	Count	342	228	570
	% within subarea_r	60,00%	40,00%	100,00%
Medicina i odontologia	Count	45	1068	1113
	% within subarea_r	4,00%	96,00%	100,00%
Nàutica	Count	110	60	170
	% within subarea_r	64,70%	35,30%	100,00%
Pedagogia	Count	194	253	447
	% within subarea_r	43,40%	56,60%	100,00%
Periodisme	Count	130	338	468
	% within subarea_r	27,80%	72,20%	100,00%
Psicologia i antropologia	Count	637	854	1491
	% within subarea_r	42,70%	57,30%	100,00%
Química	Count	238	298	536
	% within subarea_r	44,40%	55,60%	100,00%
Relacions Laborals	Count	552	125	677
	% within subarea_r	81,50%	18,50%	100,00%
Tecnologia dels aliments	Count	124	85	209
	% within subarea_r	59,30%	40,70%	100,00%
Telecomunicacions	Count	432	398	830
	% within subarea_r	52,00%	48,00%	100,00%
Teràpia i rehabilitació	Count	809	597	1406
	% within subarea_r	57,50%	42,50%	100,00%
Treball social	Count	274	198	472
	% within subarea_r	58,10%	41,90%	100,00%
Turisme	Count	975	286	1261
	% within subarea_r	77,30%	22,70%	100,00%
Veterinària i ciència animal	Count	30	145	175
	% within subarea_r	17,10%	82,90%	100,00%
Total	Count	18956	18975	37931
	% within subarea_r	50,00%	50,00%	100,00%