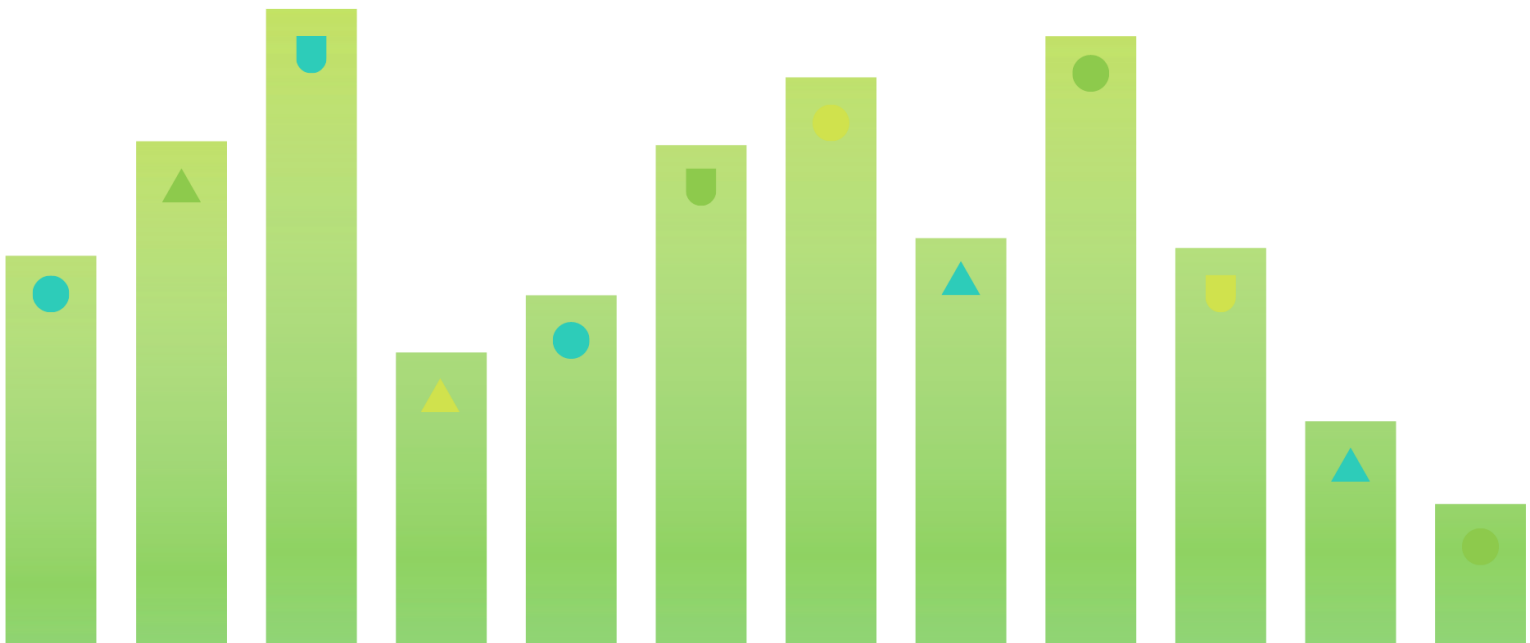




AQU CATALUNYA

ANÀLISI DE L'EDAT DE LES PERSONES SOL·LICITANTS D'ACREDITACIONS DE PROFESSORAT



© Autor: Agència per a la Qualitat del Sistema Universitari de Catalunya, 2023

C. d'Enric Granados, 33
08007 Barcelona

Elaboració: Núria Mancho Fora

Amb la col·laboració de: Jordi Cortadella Fortuny, Esteve Arboix Codina, Anna Prades Nebot i Jaume Valls Pasola.

Primera edició: juny de 2023

El contingut d'aquest document està subjecte a la llicència d'[Oferiment al Domini Públic \(CC0 1.0 Universal\) de Creative Commons](#). Es permet copiar, modificar, distribuir l'obra i fer-ne comunicació pública, fins i tot amb finalitat comercial, sense demanar cap mena de permís.



SUMARI

INTRODUCCIÓ	5
MÈTODE	6
Tractament de dades.....	6
Mètodes estadístics.....	6
RESULTATS	8
Edat de les persones sol·licitants per àmbit.....	8
Edat de les persones sol·licitants per sexe	10
Edat de les persones sol·licitants per àmbit i resultat de l'avaluació	10
Evolució de l'edat en el moment de la sol·licitud.....	12
Edat de les persones sol·licitants per lloc de residència	13
Edat de les persones sol·licitants per titularitat de la universitat on estan treballant.....	14
ANNEX. MITJANA D'EDAT PER SEXE, TIPUS D'ACREDITACIÓ I RESULTAT DE L'AVAUACIÓ (2017-2021)	17

INTRODUCCIÓ

Anàlisi de l'edat de les persones sol·licitants d'acreditacions de professorat

Informe amb indicadors descriptius robustos per dur a terme un diagnòstic de si les edats d'acreditació del professorat són més elevades d'allò que seria esperable

En la reunió del 15 de juliol de 2022 es va presentar al Consell de Govern d'AQU Catalunya l'informe [*Perfils del professorat agregat*](#), que indicava, entre altres qüestions, que en el període comprès entre el 2017 i el 2021 la [mitjana d'edat de totes les sol·licituds presentades](#) era de 43 anys, tant per a homes com per a dones, 10 anys més d'allò que seria esperable si la carrera acadèmica fos continuada després de la graduació.¹

Arran d'aquest informe, el Consell de Govern va demanar a l'Agència que dugués a terme un informe focalitzat a analitzar l'edat d'obtenció de les acreditacions de professorat, ja sigui l'informe favorable de professorat lector o les acreditacions de recerca i recerca avançada d'AQU Catalunya.²

El present document recull el resultat de l'anàlisi duta a terme, una versió preliminar del qual va ser presentada a la sessió del Consell de Govern d'AQU Catalunya del 27 d'abril de 2023. Qui el llegeixi veurà que es tracta d'un informe sintètic, centrat a mostrar els resultats obtinguts de l'anàlisi de l'edat de les persones que sol·liciten les acreditacions. Tot i el caràcter marcadament tècnic del document, s'ha considerat convenient, atès l'interès dels resultats, publicar-lo a la web d'AQU Catalunya, per tal de posar-lo a l'abast de les persones que hi puguin estar interessades.

¹ Entenem per carrera continuada l'itinerari compost per un grau de quatre anys, un màster de durada màxima de dos anys, tres anys per a l'obtenció d'un títol de doctorat i un contracte de quatre o cinc anys com a professorat lector.

² Per facilitar la lectura del document, a partir d'ara s'utilitzaran les expressions *lector*, *agregat* i *catedràtic* per referir-se a l'informe favorable de professorat lector, l'acreditació de recerca i l'acreditació de recerca avançada, respectivament.

MÈTODE

Tractament de dades

Per a aquest estudi s'han analitzat els expedients de sol·licitud d'avaluació dels informes de professorat lector, d'acreditació de recerca i d'acreditació de recerca avançada avaluats entre el 2003 i el 2021; és a dir, des de l'inici del programa d'acreditació prèvia establert per la LOU (Ley Orgánica de Universidades, 2002) i la LUC (Llei d'universitats de Catalunya, 2003). S'han eliminat els casos tancats sense avaluació ($n = 2.053$)³ i els casos tancats com a "Rekurs" ($n = 5$).

Durant les anàlisis preliminars, es van detectar expedients amb edats inversemblants (figura 1) i es va fer un procés de depuració manual dels expedients afectats. Així mateix, també es van depurar temps inversemblants entre l'any del doctorat i el de l'acreditació (anys negatius o més de cent anys, per exemple).

Un cop acabat aquest procés, es disposa d'un total de **24.895** registres vàlids de sol·licituds d'acreditació de professorat lector, recerca i recerca avançada en el període d'interès.

Mètodes estadístics

S'ha realitzat una anàlisi preliminar per determinar com es pot descriure de manera robusta l'edat en què les persones sol·licitants assoleixen l'acreditació.

S'observa una asimetria marcada en la distribució de l'edat de les persones sol·licitants, especialment en les acreditacions de lector i d'agregat (figura 2). Més concretament, hi ha una asimetria positiva en les distribucions, cosa que indica que, tot i que la majoria de casos es concentren en valors baixos de la distribució, trobem casos on es presenten les sol·licituds considerablement més tard. Alguns àmbits,⁴ com ara Ciències, presenten força menys dispersió que d'altres, com per exemple Humanitats, cosa que indica que a Ciències hi ha més homogeneïtat en l'edat de les persones que es presenten a les convocatòries.

En general, en fer la comparació, les distribucions d'edats corresponents a les figures de lector i agregat són força similars. En canvi, pel que fa a la figura de catedràtic, són distribucions més simètriques i amb edats més avançades.

Per tal de minimitzar l'impacte dels valors extrems, s'ha optat per mostrar a totes les taules i figures la mitjana retallada al 5%.⁵ La mediana i el rang interquartílic són, també, mesures robustes de la

³ Els expedients tancats sense avaluació són casos en què la persona sol·licitant no satisfà els requisits administratius associats al tràmit.

⁴ El document presenta la informació desglossada en sis àmbits que coincideixen amb les comissions específiques de la Comissió d'Avaluació de la Recerca d'AQU Catalunya. Són: Humanitats, Ciències Socials, Ciències, Ciències de la Vida, Ciències Mèdiques i de la Salut, i Enginyeria i Arquitectura. Al llarg de l'informe utilitzarem les abreviatures següents: Humanitats, C. Socials, Ciències, C. de la Vida, C. Mèd. i S., i Eng. i Arq.

⁵ La mitjana retallada s'ha calculat prescindint del 5% d'observacions més extremes de les dues cues de la distribució.

Anàlisi de l'edat de les persones sol·licitants d'acreditacions de professorat

tendència central i la dispersió de la distribució. En aquest informe s'ha optat per mostrar la mitjana retallada, perquè l'ús de la mitjana és més generalitzat i facilita la comprensió de l'informe.

Figura 1. Edat de les persones sol·licitants abans (gràfic de l'esquerra) i després (gràfic de la dreta) de la depuració

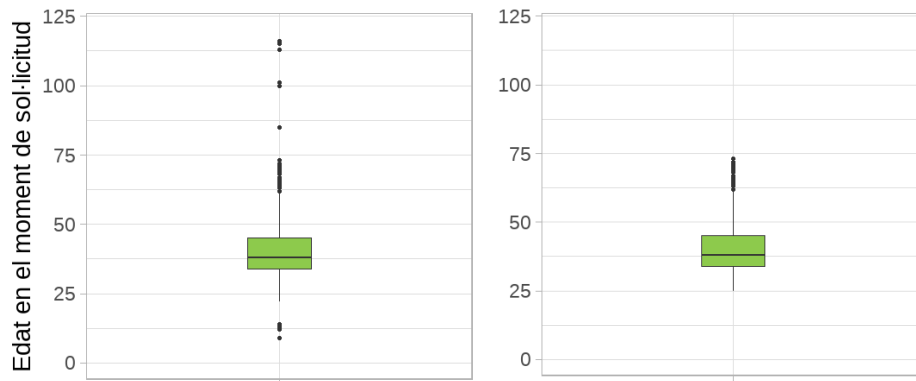
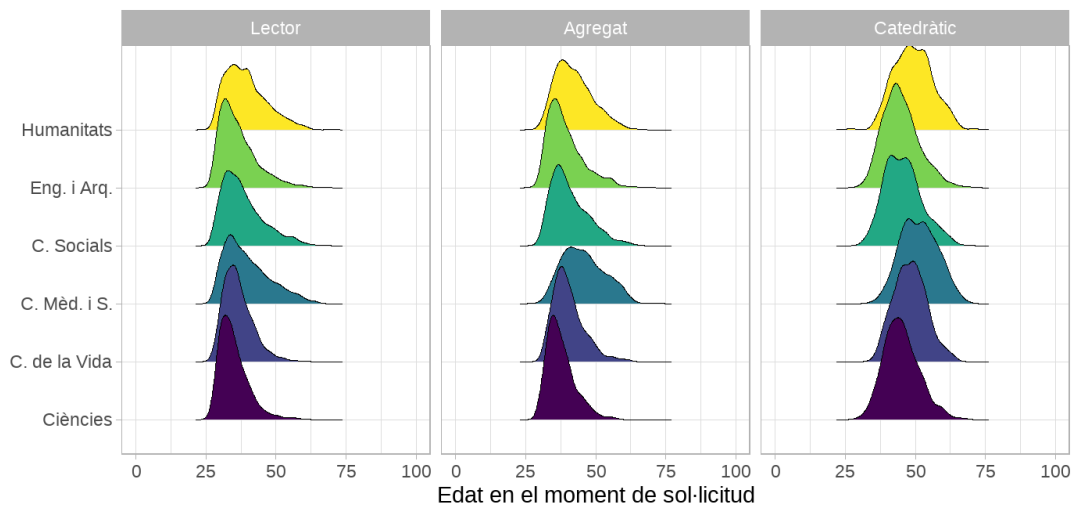


Figura 2. Distribució de les edats per àmbit i tipologia d'acreditació



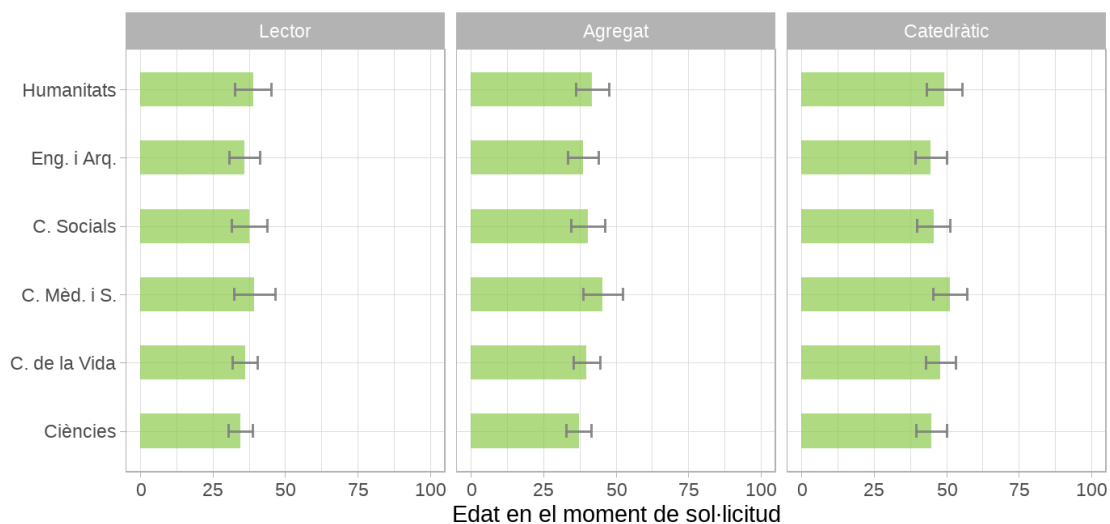
RESULTATS

Edat de les persones sol·licitants per àmbit

Les sol·licituds per a l'acreditació de lector es presenten de mitjana amb 37 anys (DT = 5,8),⁶ les de recerca es presenten de mitjana amb 40,8 anys (DT = 6) i les de recerca avançada, amb 47 anys (DT = 6,2), sense tenir en compte el resultat de l'avaluació. La taula 1 recull la mitjana, la mitjana retallada (5%) i la mediana de l'edat de cada tipologia d'acreditació per àmbit.

En general, les persones que sol·liciten l'acreditació a Ciències i a Enginyeria i Arquitectura tenen una edat més baixa, mentre que a l'àmbit de Ciències Mèdiques i de la Salut l'edat és més elevada

Figura 3. Distribució de les edats per àmbit i tipologia d'acreditació



En el cas de Ciències Mèdiques i de la Salut l'edat mitjana s'incrementa entre 2 i 5 anys respecte de la mitjana global en totes tres tipologies d'acreditació. En menys mesura, també s'observen edats més elevades en l'àmbit d'Humanitats.

⁶ DT: desviació típica.

Anàlisi de l'edat de les persones sol·licitants d'acreditacions de professorat

Taula 1. Indicadors descriptius de l'edat per tipologia d'acreditació i àmbit

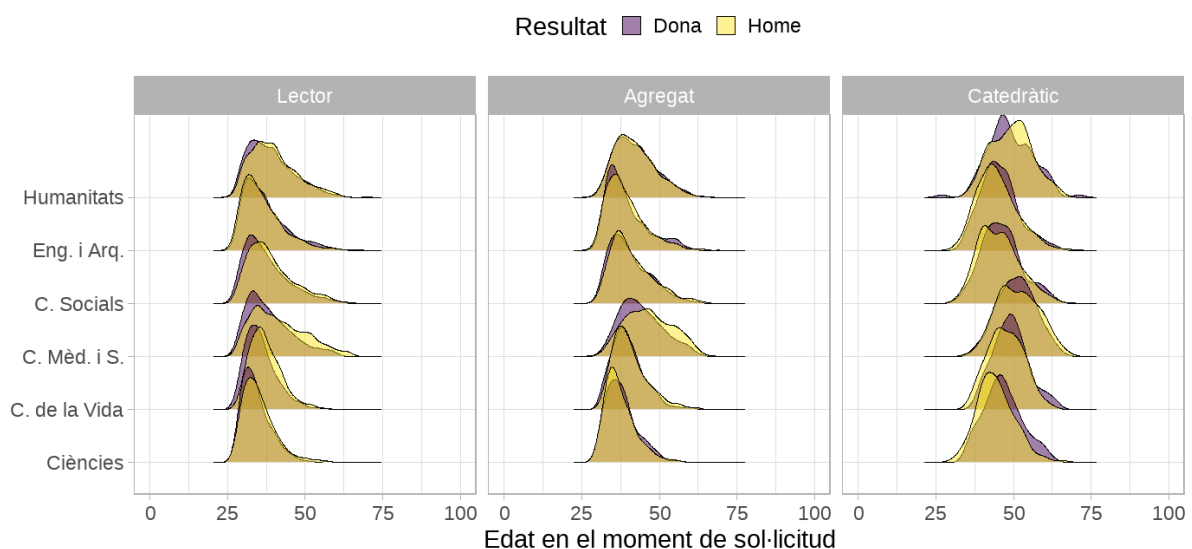
Àmbit	Acreditació	Mín.	Mediana [Q1; Q3]	Mitjana (DT)	Mitjana retallada (5%)	Màx.	Total de sol·licituds
Ciències	Lector	25	34 [31; 37]	34,9 (5,3)	34,5 (4,1)	62	2.136
	Agregat	29	37 [34; 40]	37,5 (5)	37,2 (4,3)	58	1.278
	Catedràtic	29	44 [41; 49]	45 (6,3)	44,8 (5,4)	67	520
C. de la Vida	Lector	26	36 [33; 39]	36,4 (5,2)	36,1 (4,3)	61	1.430
	Agregat	30	39 [36; 43]	40,2 (5,6)	39,9 (4,6)	62	962
	Catedràtic	35	48 [44; 52]	48,2 (5,8)	48 (5,2)	64	283
C. Mèd. i S.	Lector	26	38 [33; 45]	39,7 (8,1)	39,3 (7)	66	1.622
	Agregat	27	45 [40; 51]	45,7 (7,5)	45,5 (6,8)	73	1.721
	Catedràtic	34	51 [46; 56]	51,3 (6,6)	51,3 (5,9)	69	612
C. Socials	Lector	26	37 [33; 42]	38,1 (7,3)	37,6 (6,1)	68	3.743
	Agregat	28	39 [36; 45]	40,8 (6,7)	40,3 (5,8)	65	1.971
	Catedràtic	31	45 [41; 50]	45,7 (6,6)	45,5 (5,8)	68	714
Eng. i Arq.	Lector	25	35 [31; 40]	36,5 (6,7)	35,9 (5,4)	68	2.371
	Agregat	27	38 [34; 42]	39,2 (6,5)	38,7 (5,3)	69	1.361
	Catedràtic	30	44 [40; 49]	44,9 (6,4)	44,6 (5,5)	70	609
Humanitats	Lector	25	38 [34; 44]	39,3 (7,3)	38,9 (6,2)	70	2.171
	Agregat	28	41 [37; 46]	42,2 (6,6)	41,9 (5,8)	65	1.230
	Catedràtic	27	49 [44; 54]	49,3 (6,8)	49,2 (6,2)	71	318
Total	Lector	25	36 [32; 41]	37,5 (7,0)	37 (5,8)	70	13.473
	Agregat	27	40 [36; 45]	41,2 (7,0)	40,8 (6)	73	8.523
	Catedràtic	27	47 [42; 52]	47,1 (6,9)	47 (6,2)	71	3.056

Edat de les persones sol·licitants per sexe

En termes generals, les dones sol·liciten l'acreditació de lector als 36,7 anys (DT = 5,6), abans que els homes, que ho fan als 37,3 (DT = 5,8). No s'observen diferències en la mitjana d'edat en el moment de la sol·licitud de recerca (dones: M = 40,7 anys, DT = 5,7; homes: M = 40,8 anys, DT = 6,3).⁷ En canvi, les dones presenten 1 any més tard la sol·licitud de recerca avançada (dones: M = 47,6 anys, DT = 5,9; homes: M = 46,7, DT = 6,2). Aquesta diferència és més notable en els àmbits de Ciències (dones: M = 46,5, DT = 6; homes: M = 44,2, DT = 5,1) i Ciències de la Vida (dones: M = 49, DT = 5,1; homes: M = 47,5, DT = 5,2). Aquestes dades són coherents amb el que s'assenyalava a l'informe [Perspectiva de gènere en l'acreditació de professorat](#) (AQU Catalunya, 2022), en què, en analitzar el temps mitjà entre l'obtenció del doctorat i el moment de la sol·licitud, es detectava que en l'etapa inicial acadèmica no hi ha diferències rellevants entre homes i dones en el temps mitjà per presentar les sol·licituds, però les diferències són més elevades a mesura que se sol·liciten acreditacions més avançades.

Les dones presenten la sol·licitud d'informe favorable lector abans que els homes, la de recerca amb una mitjana similar, i la de recerca avançada més tard que els homes

Figura 4. Distribució de les edats per àmbit, tipologia d'acreditació i sexe



Edat de les persones sol·licitants per àmbit i resultat de l'avaluació

Sense tenir en compte l'àmbit, les acreditacions de lector que resulten favorables es presenten amb una mitjana de 36,4 anys (DT = 5,3), mentre que les desfavorables es presenten amb una mitjana de 38,2 anys (DT = 6,5). Una persona que entrés a la universitat amb 18 anys i tingués una trajectòria

⁷ M: mitjana.

Anàlisi de l'edat de les persones sol·licitants d'acreditacions de professorat

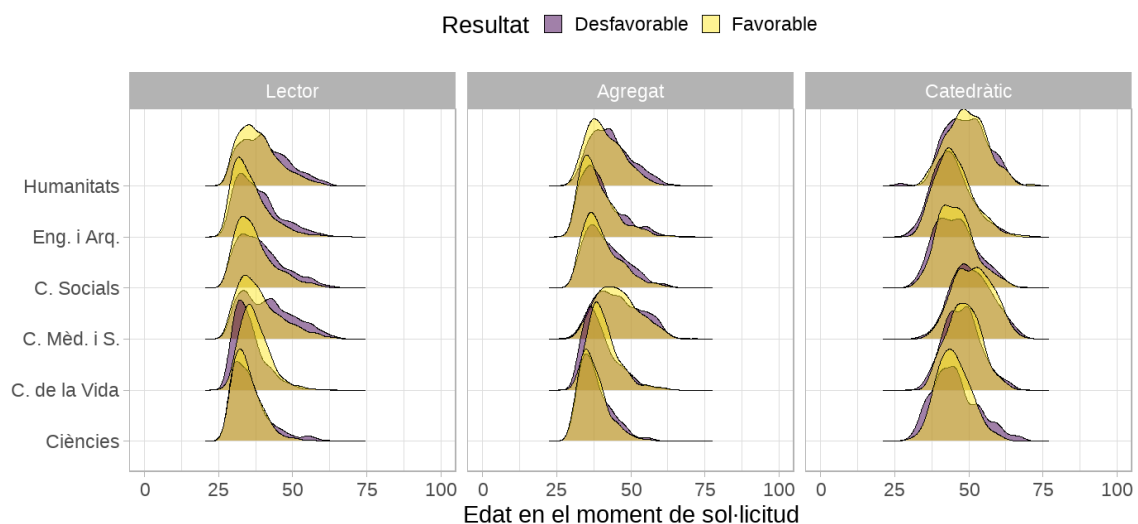
acadèmica continuada podria assolir l'acreditació de lector cap als 26-30 anys; per tant, la mitjana presenta una desviació de 10 anys sobre aquest perfil teòric.

Les acreditacions de recerca que resulten en avaluacions favorables es presenten amb 40,2 anys (DT = 5,7), mentre que les que resulten en avaluacions desfavorables ho fan amb 41,6 anys (DT = 6,4). En el supòsit d'ingrés a la universitat amb 18 anys i una trajectòria acadèmica continuada, l'acreditació d'agregat es podria assolir cap als 30-35 anys.

En canvi, no s'observen diferències en la mitjana d'edat dels expedients amb resultat favorable (M = 47, DT = 6) i desfavorable (M = 46,9, DT = 6,6) en les acreditacions de recerca avançada. En el supòsit d'ingrés a la universitat amb 18 anys i una trajectòria acadèmica continuada, l'acreditació de recerca avançada es podria assolir cap als 35-40 anys.

Hi ha una desviació mitjana de 5-10 anys entre l'edat teòrica de sol·licitud i la real

Figura 5. Distribució de les edats per àmbit, tipologia d'acreditació i resultat de l'acreditació

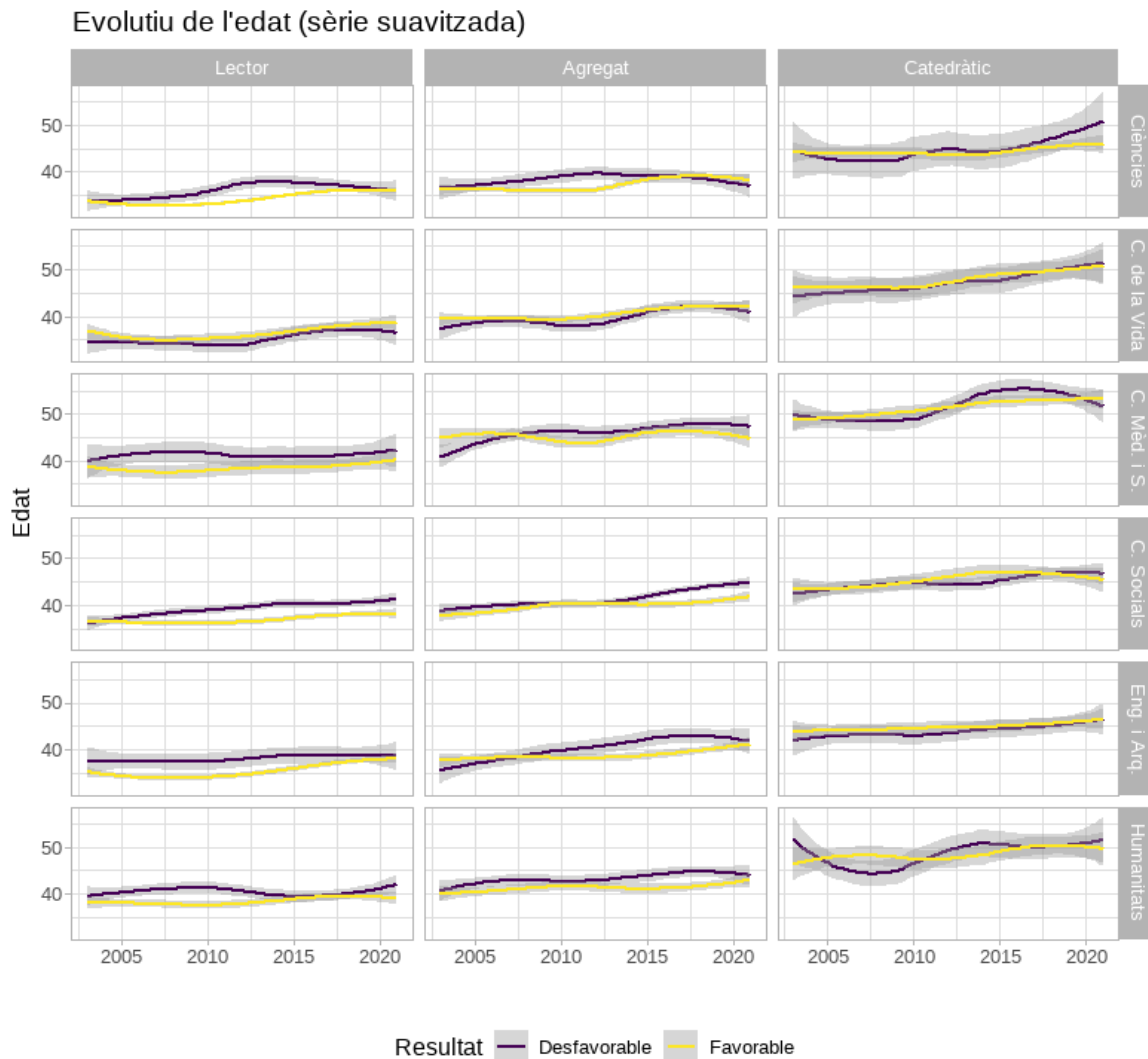


Si es comparen les acreditacions favorables i les desfavorables, només s'observen diferències per a l'acreditació de lector (les persones amb resultat favorable són de mitjana 2 anys més joves que en el cas de les desfavorables). En l'acreditació de recerca, les diferències d'edat s'atenuen (1 any), fins a desaparèixer en l'acreditació de recerca avançada

Evolució de l'edat en el moment de la sol·licitud

El gràfic següent mostra les tendències de l'edat en el moment de la sol·licitud en funció de si l'expedient ha tingut una valoració favorable o desfavorable, entre els anys 2003 i 2021.⁸

Figura 6. Evolució de les edats per àmbit i tipologia d'acreditació



Destaca una tendència creixent en les tres convocatòries i per a tots els àmbits; això fa que, per quinquennis, la mitjana d'edat es vagi incrementant (taula 2). A més, s'observa una fluctuació més gran de l'edat en les sol·licituds que han resultat en avaluacions desfavorables, especialment a Ciències Mèdiques i de la Salut i a Humanitats.

⁸ La figura mostra les mitjanes condicionals suavitzades de la sèrie temporal per tal de simplificar-ne la visualització i ajudar en la detecció de tendències. Les bandes en gris de cada sèrie corresponen a l'interval de confiança (95%) de la mitjana.

Pel que fa a les avaluacions amb resultat favorable, s'observa una lleu tendència creixent de l'edat en els tres nivells de la carrera investigadora, és a dir, cada cop s'obté més tard l'acreditació

Taula 2. Indicadors descriptius de l'edat per tipologia d'acreditació i resultat de l'acreditació (per quinquennis)

Acreditació	Quinquenni	Desfavorable	Favorable
Lector	2003-2006 ⁹	37,2 (7,1)	36 (5,9)
	2007-2011	38,1 (7,8)	35,4 (6,3)
	2012-2016	39,6 (8,1)	36,8 (6,6)
	2017-2021	39,4 (7,7)	38 (6,6)
Agregat	2003-2006	39,6 (6,5)	39,7 (6,4)
	2007-2011	41,4 (6,8)	39,6 (6,7)
	2012-2016	42,2 (7,2)	40,5 (6,7)
	2017-2021	44,7 (7,8)	41,8 (6,7)
Catedràtic	2003-2006	45,9 (7,2)	45,8 (6,4)
	2007-2011	44,8 (6,7)	45,9 (6,2)
	2012-2016	46,6 (7,3)	47,5 (7)
	2017-2021	49,1 (7,2)	48,1 (6,7)

Edat de les persones sol·licitants per lloc de residència

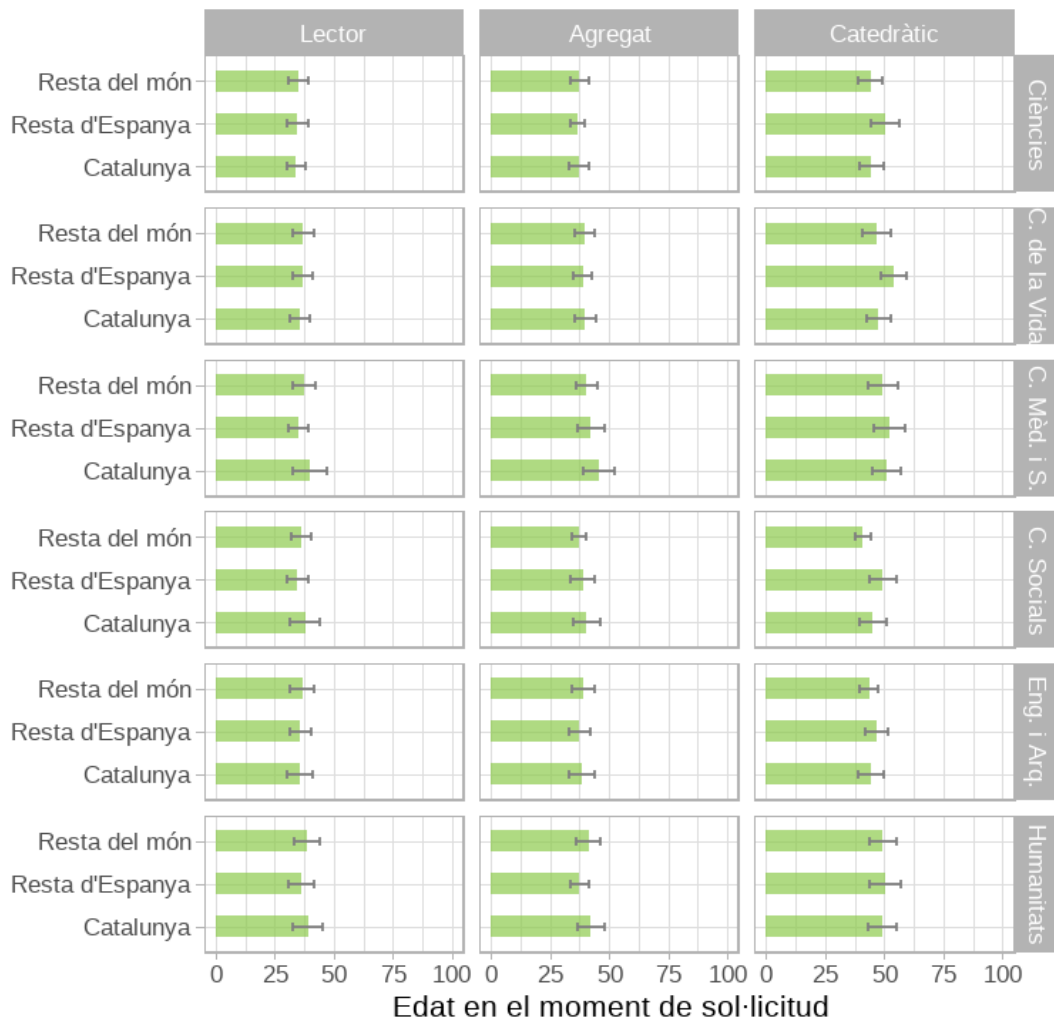
El 73% de les sol·licituds les han presentat persones residents a la província de Barcelona i el 89,4% resideixen a Catalunya.

La figura 7 mostra les mitjanes d'edat a cada tipus de convocatòria i àmbit segons la localització de la residència de la persona sol·licitant.

No s'observen diferències destacables en l'edat de les persones sol·licitants segons el lloc de residència

⁹ El programa d'acreditació s'inicia el 2003 amb l'aprovació de la Llei d'universitats de Catalunya.

Figura 7. Distribució de les edats per àmbit, tipologia d'acreditació i lloc de residència



Edat de les persones sol·licitants per titularitat de la universitat on estan treballant

Els processos de contractació difereixen segons si la universitat pertany al sistema públic o és de titularitat privada. Així, s'ha dut a terme una anàlisi per veure si hi ha diferències entre l'edat de les persones sol·licitants en funció de la titularitat de la universitat. En el cas de les universitats públiques l'acreditació és un requisit individual d'accés (promoció individual), mentre que en el cas de les privades és un requisit d'universitat (complir requisits de percentatge de doctors acreditats).

La titularitat de la universitat està informada en **18.473** del total de les 24.895 sol·licituds.¹⁰ El 82% de les persones sol·licitants es van doctorar en una universitat pública.

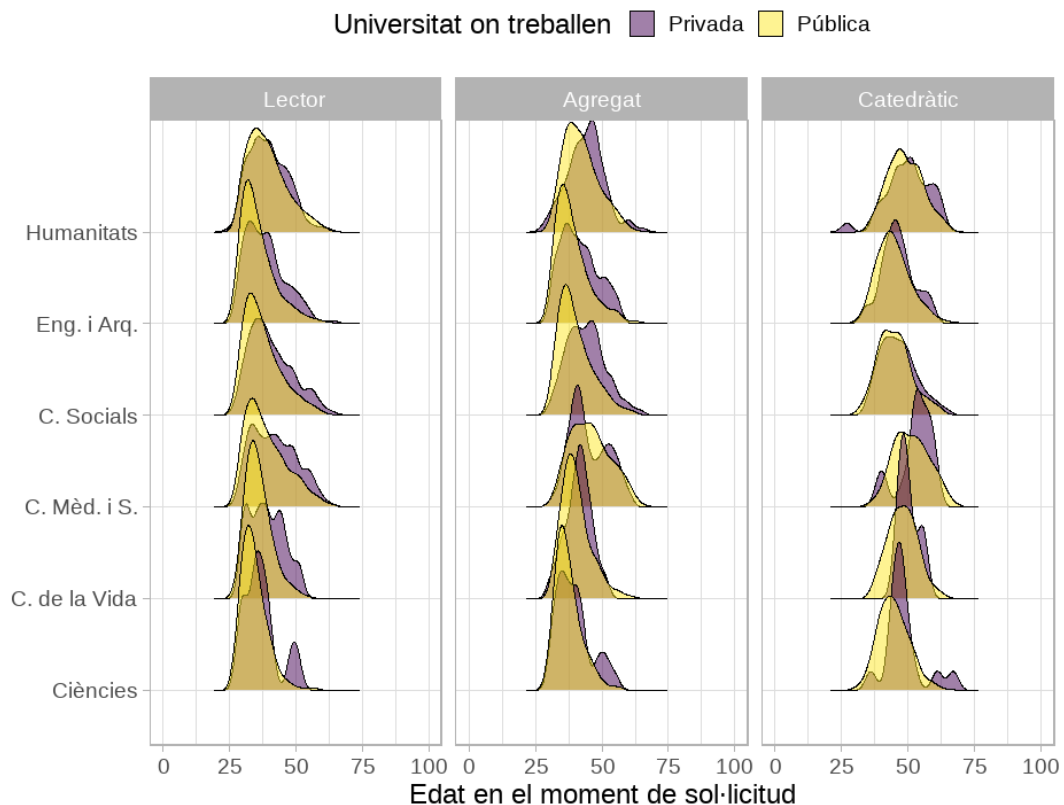
¹⁰ Només disposem d'informació sobre la titularitat de les universitats que formen part del sistema universitari de Catalunya.

Anàlisi de l'edat de les persones sol·licitants d'acreditacions de professorat

La majoria de les persones sol·licitants estan treballant en universitats públiques ($n = 16.465$, 89,1%). Per aquesta raó, la comparació d'edats entre les persones que treballen en universitats públiques i privades s'ha de fer amb una certa cautela.

De mitjana, les persones que treballen en una universitat pública del sistema català presenten abans les sol·licituds de lector, recerca i recerca avançada. Aquesta tendència s'observa a tots els àmbits (taula 3).

Figura 8. Distribució de les edats per àmbit, tipologia d'acreditació i titularitat de la universitat on s'està treballant



Anàlisi de l'edat de les persones sol·licitants d'acreditacions de professorat

Taula 3. Indicadors descriptius de l'edat per àmbit, tipologia d'acreditació i titularitat de la universitat on s'està treballant

Àmbit	Acreditació	Resultat	Nombre de casos	Mín.	Mitjana retallada (5%)	Màx.
Ciències	Lector	Privada	47	28	36,7 (5,4)	51
		Pública	1.181	26	34 (3,8)	59
	Agregat	Privada	29	31	39,3 (5,4)	55
		Pública	962	29	37 (4)	58
	Catedràtic	Privada	15	36	48,5 (5,6)	67
		Pública	451	29	44,5 (5)	67
C. de la Vida	Lector	Privada	24	30	38,9 (5,6)	51
		Pública	765	26	35,7 (4,1)	61
	Agregat	Privada	20	31	41,2 (4,4)	51
		Pública	673	31	39,9 (4,6)	62
	Catedràtic	Privada	8	46	50,1 (3)	56
		Pública	233	37	47,9 (4,8)	64
C. Mèd. i S.	Lector	Privada	146	28	41,8 (7,6)	63
		Pública	862	26	38,6 (6,8)	65
	Agregat	Privada	72	31	44,9 (6,5)	60
		Pública	1.050	29	45,5 (7,1)	68
	Catedràtic	Privada	14	39	52,8 (5,2)	60
		Pública	413	34	51,2 (6,2)	69
C. Socials	Lector	Privada	608	27	40,5 (7,2)	68
		Pública	2.281	26	37,1 (6)	68
	Agregat	Privada	321	30	43,9 (6,4)	65
		Pública	1.446	29	39,7 (5,5)	64
	Catedràtic	Privada	117	35	46,2 (5,9)	65
		Pública	521	31	44,9 (5,7)	68
Eng. i Arq.	Lector	Privada	201	28	38,2 (6,5)	65
		Pública	1.425	25	35,3 (5,2)	66
	Agregat	Privada	94	31	41,4 (6,3)	56
		Pública	1.064	27	38,4 (5,1)	69
	Catedràtic	Privada	32	34	46,3 (5,4)	59
		Pública	508	30	44,5 (5,5)	70
Humanitats	Lector	Privada	128	25	39,5 (6,4)	62
		Pública	1.418	27	38,9 (6,4)	63
	Agregat	Privada	100	28	43,8 (5,9)	65
		Pública	971	30	42 (5,8)	64
	Catedràtic	Privada	32	27	50,2 (6,8)	63
		Pública	242	36	48,8 (5,9)	65

ANNEX. MITJANA D'EDAT PER SEXE, TIPUS D'ACREDITACIÓ I RESULTAT DE L'AVAUACIÓ (2017-2021)

A tall de resum, s'incorpora la taula següent, que presenta de manera sintètica l'edat mitjana (i la desviació) segons el resultat de l'acreditació, la tipologia d'acreditació sol·licitada i el sexe.

Taula 4. Taula resum de l'edat mitjana per resultat de l'acreditació, tipologia d'acreditació i sexe (2017-2021)

Resultat	Acreditació	Dones	Homes	Total
Favorable	Lector	37,9 (6,7)	38,1 (6,5)	38 (6,6)
	Agregat	41,8 (6,3)	41,7 (7)	41,8 (6,7)
	Catedràtic	48,5 (6,5)	47,9 (6,8)	48,1 (6,7)
Desfavorable	Lector	38,8 (7,6)	39,9 (7,9)	39,4 (7,7)
	Agregat	44,1 (7,4)	45,3 (8,1)	44,7 (7,8)
	Catedràtic	48,7 (7,1)	49,3 (7,3)	49,1 (7,2)
Total	Lector	38,2 (7)	38,6 (7)	38,5 (7)
	Agregat	42,7 (6,8)	42,9 (7,6)	42,8 (7,2)
	Catedràtic	48,6 (6,7)	48,4 (7)	48,4 (6,9)

Agència per a la Qualitat del Sistema Universitari de Catalunya
Juny de 2023 · AQU-7-2023



Web: www.aqu.cat · Twitter: [@aqucatalunya](https://twitter.com/aqucatalunya)