



**Inserció
Laboral**

2024

**EQUITAT EN LA INSERCIÓ
LABORAL I MOBILITAT SOCIAL
DELS GRADUATS I GRADUADES
DE LES UNIVERSITATS
PRESENCIALS CATALANES**



AQU CATALUNYA



2024

EQUITAT EN LA INSERCIÓ LABORAL I LA MOBILITAT SOCIAL DELS GRADUATS I GRADUADES DE LES UNIVERSITATS PRESENCIALS CATALANES

BARCELONA, 2025



© Autor: Agència per a la Qualitat del Sistema Universitari de Catalunya, 2025
C. d'Enric Granados, 33
08007 Barcelona

Elaboració: José Luis Mateos González; Anna Prades i Nebot.

Amb la col·laboració de Sandra Nieto Viramontes, Dani Torrents Vila, Núria Mancho Fora i
Jaume Valls Pasola

Primera edició: febrer de 2025

El contingut d'aquesta guia està subjecte a la llicència [d'Oferiment al Domini Públic \(CC0 1.0 Universal\)](https://creativecommons.org/licenses/by/4.0/) de Creative Commons. Es permet copiar, modificar, distribuir l'obra i fer-ne comunicació pública, fins i tot amb finalitat comercial, sense demanar cap mena de permís.



SUMARI

PRESENTACIÓ	7
INTRODUCCIÓ TÈCNICA	8
El nivell ocupacional familiar (NOF)	8
Classe social (NFFxNOF)	9
GLOSSARI	10
EQUITAT EN LA INSERCIÓ LABORAL DE LES PERSONES TITULADES A LES UNIVERSITATS PRESENCIALS CATALANES	11
Distribució de les persones graduades segons la seva classe social (NFFxNOF)	11
> Distribució de la població graduada per classe social (NFFxNOF) segons subàmbit de la titulació, localització i titularitat del centre de graduació	12
Equitat en la inserció i les condicions laborals	16
> Ocupació i tipus d'ocupació	16
> Factors que expliquen l'ocupació a temps complet des d'una perspectiva d'equitat	20
> Ingressos mensuals	21
> Factors que expliquen els salaris bruts mensuals.....	24
> Índex de qualitat ocupacional.....	25
> Factors que expliquen l'assoliment de les feines d'alta qualitat.....	27
LA MOBILITAT SOCIAL DE LES PERSONES TITULADES A LES UNIVERSITATS PRESENCIALS CATALANES: LA UNIVERSITAT COM A ASCENSOR SOCIAL	28
SÍNTESI DE RESULTATS I OBSERVACIONS FINALS	34
Desigualtat en la graduació (estratificació horitzontal) per subàmbit i tipus d'universitat	34
Equitat en la inserció laboral:	34
> Ocupació a temps complet	34
> Ingressos	35
> Qualitat de l'ocupació	35
Mobilitat social	35
Conclusions generals	36
BIBLIOGRAFIA	38
FITXA TÈCNICA	40
ANNEX 1.1. COMPOSICIÓ SOCIAL DELS ENSENYAMENTS SEGONS L'ÀMBIT	42
ANNEX 1.2. DIFERÈNCIES EN LA COMPOSICIÓ SOCIAL DELS ENSENYAMENTS PER SUBÀMBIT	43

ANNEX 2. COMPOSICIÓ SOCIAL DELS ENSENYAMENTS SEGONS LA LOCALITZACIÓ I LA TITULARITAT DEL CENTRE	44
ANNEX 3. ASSOCIACIÓ ENTRE MOBILITAT SOCIAL I COMPOSICIÓ SOCIAL DELS ENSENYAMENTS	45

PRESENTACIÓ

Els estudis d'inserció laboral dels graduats i graduades del sistema universitari de Catalunya (SUC) mostren repetidament que els estudis universitaris tenen un impacte clau en l'ocupació i la qualitat de la inserció de les persones que obtenen un títol de grau. Les dades de la població activa de l'Estat —com les que recull l'Institut Nacional d'Estadística (INE) en l'[Enquesta de població activa](#)— demostren que tenir estudis superiors afavoreix clarament la participació en el mercat laboral. L'estudi més recent d'inserció laboral de graduats i graduades d'AQU Catalunya (2023) també apunta cap a aquesta direcció, i assenjala que les persones titulades del SUC tenen una taxa d'atur molt pròxima al que es coneix com a *plena ocupació* (5 %).

Tenint en compte les oportunitats que brinda la universitat d'accedir a un mercat laboral de més qualitat, és important investigar si totes les persones que hi accedeixen, independentment del seu origen social, poden gaudir dels avantatges que ofereix el fet de disposar d'un títol universitari. També és important proveir d'evidències els actors del SUC perquè puguin dur a terme accions de millora que ajudin a tothom a maximitzar les seves oportunitats d'inserció, independentment de l'origen social. En aquest sentit, AQU Catalunya, com a agència d'assegurament de la qualitat universitària, assumeix la proposta del [Comunicat de Roma](#), un document conjunt dels ministeris amb competències en educació superior de l'espai europeu d'educació superior. Aquest document estableix que, «quan sigui possible, els sistemes d'assegurament extern de la qualitat haurien d'abordar com la dimensió social, la diversitat, l'accessibilitat, l'equitat i la inclusió es veuen reflectides a les missions institucionals de les institucions d'educació superior» (EHEA, 2020, p.7, traducció pròpia).

Per dur a terme l'anàlisi, aquest informe utilitza les dades de l'[Enquesta d'inserció laboral coordinada per AQU Catalunya](#). És important assenjar que, atès que s'utilitzen aquestes dades, l'informe analitza l'equitat «en la sortida». És a dir, els resultats no permeten fer valoracions sobre l'equitat en l'accés.

L'informe s'ha estructurat en quatre parts: la primera analitza la distribució de les persones titulades per origen social, la segona investiga si hi ha diferències per origen social en la inserció laboral, la tercera explora la funció de la universitat catalana com a ascensor social, i la quarta sintetitza els resultats i fa un conjunt d'observacions finals.

Cal destacar que els resultats que es presenten aquí són coincidents, en general, amb els resultats d'altres estudis sobre l'equitat en la inserció laboral segons l'origen social, tant a Catalunya com arreu. En qualsevol cas, cal agafar els resultats amb cautela. Per aquest fet, l'informe conté nombroses notes metodològiques. Amb tot, un cop feta aquesta consideració, estem convençuts de la validesa i de l'interès de la feina feta. En aquest sentit, esperem que l'informe sigui una contribució important en l'estudi sobre l'equitat en la inserció laboral segons l'origen social de les persones graduades, i convidem la comunitat acadèmica a aprofundir en l'anàlisi de les dades d'aquesta enquesta.

Confiam, en definitiva, que els resultats que presentem serveixin per generar una reflexió i contribueixin també a l'establiment de millores en les titulacions que imparteixen les universitats catalanes des d'una perspectiva d'equitat, a fi de generar igualtat d'oportunitats en la inserció laboral. Per modesta que sigui aquesta contribució, l'anàlisi que llegireu a continuació ja hauria complert el seu objectiu.

Moltes gràcies pel vostre interès.

Jaume Valls Pasola, director d'AQU Catalunya

INTRODUCCIÓ TÈCNICA

Aquesta secció explica breument els aspectes tècnics de les dades analitzades en aquest informe, que provenen de l'Enquesta d'inserció laboral d'AQU Catalunya. S'hi analitzen les dades de les persones titulades d'un grau o d'una titulació equivalent al grau d'universitats presencials del SUC.¹ Les dades analitzades s'han ponderat per ensenyament i unitat mostral.²

Per mesurar l'origen social de les persones titulades, aquest informe utilitza tres variables principals: el nivell formatiu familiar (NFF), el nivell ocupacional familiar (NOF), i la classe social, que és una variable que combina el NFF i el NOF i que s'inspira en la variable utilitzada per l'estudi *Via Universitària* (2022). A continuació, s'expliquen aquestes tres variables.

El nivell formatiu familiar (NFF)

Es defineix com el màxim nivell formatiu assolit pels progenitors i és un dels indicadors que, segons la literatura sociològica, capturen amb més robustesa l'origen social i la renda familiar (Breen & Müller, 2020; Sánchez-Gelabert *et al.*, 2019). Inclou les categories següents:³

- > NFF baix: el nivell màxim de formació dels dos progenitors són estudis primaris.
- > NFF mitjà: el nivell màxim de formació dels dos progenitors són estudis mitjans (un o tots dos tenen estudis mitjans).
- > NFF alt: el nivell màxim de formació dels progenitors són estudis superiors (un o tots dos tenen estudis superiors).

El nivell ocupacional familiar (NOF)

Aquesta variable, que busca capturar l'estatus ocupacional dels progenitors de les persones titulades, s'entén com el màxim estatus ocupacional dels progenitors (Fachelli & Planas, 2016). Inclou les categories següents:

- > Direcció.
- > Tècnic superior: ocupació que requereix formació universitària i en què les funcions dutes a terme són de nivell universitari.
- > Qualificat: ocupació que requereix coneixements i experiència necessària per a l'exercici d'un ofici.
- > Compte propi: treball per compte propi que no requereix estudis universitaris.
- > No qualificat.

¹ Per a més informació sobre la població amb què s'ha contactat, la taxa de resposta i l'error mostral de l'enquesta, vegeu la fitxa tècnica que s'inclou al final d'aquest document.

² Per a més informació sobre la ponderació, vegeu AQU Catalunya (2023). [Informe tècnic de l'Enquesta d'inserció laboral dels titulats i titulades de les universitats catalanes 2023](#). Barcelona: AQU Catalunya.

³ Per facilitar la lectura, aquest informe utilitza la nomenclatura següent: 1) NFF baix, 2) NFF mitjà, i 3) NFF alt.

Classe social (NFFxNOF)

Aquesta variable busca copsar l'origen social de les persones titulades a partir del NFF i el NOF. Per adaptar-la a la metodologia de *Via Universitària*, primer s'ha recategoritzat la variable NOF en quatre categories:

NOF (segons AQU Catalunya)	NOF (<i>Via Universitària</i>)
Direcció	Alt <i>white collar</i>
Tècnic superior	Baix <i>white collar</i>
Qualificat	Alt <i>blue collar</i>
Compte propi	
No qualificat	Baix <i>blue collar</i>

Nota 1. A grans trets, els termes *white collar* ('coll blanc') i *blue collar* ('coll blau') fan referència a si una professió és manual (*blue collar*) o no manual (*white collar*). La distinció entre professions altes i baixes fa referència a si són càrrecs directius i de responsabilitat (*white collar*) o si requereixen qualificació (*blue collar*).

A continuació, s'ha combinat la variable del NOF en quatre categories amb la del NFF per identificar persones de classe alta, mitjana i baixa:

- > Classe alta:
 - Persones amb progenitors *white collar* i estudis superiors.
 - Persones amb progenitors alt *white collar* i estudis mitjans.
- > Classe mitjana:
 - Persones amb progenitors *white collar* i estudis primaris.
 - Persones amb estudis mitjans i baix *white collar* o alt *blue collar*.
 - Persones amb estudis superiors i *blue collar*.⁴
- > Classe baixa:
 - Persones amb progenitors amb estudis primaris i professions *blue collar*.
 - Persones amb estudis mitjans i professions baix *blue collar*.

⁴ Cal destacar que les persones amb progenitors amb estudis superiors i professions baix *blue collar* representen una part molt petita de la mostra analitzada (3,5 % el 2023).

GLOSSARI

- > Classe social: variable que mesura l'origen social de les persones graduades en funció del NFF i el NOF.
- > Índex de qualitat ocupacional (IQO): es construeix a partir de diferents indicadors (tipus de contracte, satisfacció amb la feina, retribució i adequació). Adopta valors de 0 a 100: els valors més elevats indiquen més qualitat ocupacional. Per a més detalls, vegeu Corominas *et al.* (2012).
- > NFF: nivell formatiu familiar.
- > NOA: nivell ocupacional assolit.
- > NOF: nivell ocupacional familiar.
- > Progenitors potencials: és la població que correspon a la franja d'edat típica dels progenitors d'una població d'interès. S'utilitza informació sobre aquesta població quan no es disposa d'informació sobre les característiques dels progenitors de la població d'interès.
- > Subàmbit ampliat: és el segon nivell de la classificació jeràrquica de titulacions universitàries en funció de la seva proximitat disciplinària produïda per AQU Catalunya. Per a més informació, visiteu [el web del catàleg](#).
- > SUC: sistema universitari de Catalunya.
- > Ensenyament: és el nivell més detallat de la classificació jeràrquica de titulacions d'AQU Catalunya segons la seva proximitat disciplinària.
- > Titularitat del centre de graduació: es distingeix en els centres públics integrats o els centres privats i adscrits.
- > Universitats no metropolitanes: universitats localitzades fora de l'àrea metropolitana de Barcelona.
- > Universitats metropolitanes: universitats localitzades a l'àrea metropolitana de Barcelona.

EQUITAT EN LA INSERCIÓ LABORAL DE LES PERSONES TITULADES A LES UNIVERSITATS PRESENCIALS CATALANES

Distribució de les persones graduades segons la seva classe social (NFFxNOF)

Aquesta secció explora la distribució, per classe social, de les persones graduades en el SUC. S'aporta una anàlisi transversal en detall de com aquesta distribució varia per subàmbit de la titulació, localització i titularitat del centre de graduació, mitjançant la variable que calcula la classe social.⁵

L'anàlisi d'aquesta distribució per subàmbit de la titulació és important pel fenomen conegut com a *estratificació horitzontal de l'educació superior*, que remet al fet que algunes titulacions tenen més prestigi que altres per les oportunitats que ofereixen als estudiants, i com això es veu reflectit en la classe social d'aquests estudiants (Triventi, 2013). La tria de la titulació també es pot veure afectada per la classe social dels estudiants en funció de la dificultat per a la seva compleció, el temps de dedicació exigida o la selectivitat en la nota d'accés, aspectes que tenen un alt component d'equitat (Troiano & Elias, 2013). Les titulacions que es consideren més exigents acadèmicament i que s'associen amb sous més elevats tendeixen a tenir menys becaris en funció de la renda, com mostra un estudi de la Secretaria d'Universitats i Recerca (actualment, Departament de Recerca i Universitats) (2020). El fenomen de la segregació horitzontal també és evident en la tria de titulacions en funció del gènere, com es mostra en estudis previs d'AQU Catalunya (AQU Catalunya, 2021).

⁵ La variable de classe social sintetitza els eixos ocupacionals i educatius combinant els valors de nivell formatiu familiar i de nivell ocupacional familiar. És la variable que explica millor la variància en diferents indicadors d'inserció laboral de totes les variables d'origen social analitzades en aquest informe.

> Distribució de la població graduada per classe social (NFFxNOF) segons subàmbit de la titulació, localització i titularitat del centre de graduació

Força estratificació horitzontal de les titulacions a Catalunya: el percentatge de classe social alta oscil·la en 30 punts percentuals entre medicina i ciències biomèdiques (59 %) i intervenció social (29 %).

- > Medicina i ciències biomèdiques van seguides d'arts i disseny i tecnologies industrials, com els subàmbits amb una proporció més elevada de persones graduades de classe social alta.
- > Intervenció social, educació i llengües i literatures se situen entre els subàmbits amb el percentatge més alt de persones de classe social baixa (entre un 33 % i un 25 %).
- > Pel que fa als cinc grans àmbits de les titulacions, s'observa el següent:
 - Hi ha una clara diferenciació entre medicina i ciències biomèdiques i la resta de titulacions de salut.
 - Totes les titulacions d'enginyeria tenen més d'un 46 % de persones titulades de classe alta.
 - Només un subàmbit d'humanitats (arts i disseny) està per sobre del 40 % de titulats de classe alta.
- > Cal destacar que trobem diferències importants entre les titulacions que pertanyen a cada subàmbit pel que fa a la distribució dels seus titulats per classe social. L'annex 1.1 inclou una figura en què es mostra la distribució, per classe social, dels ensenyaments que s'imparteixen en el SUC.⁶ A l'annex 1.2 es mostren els subàmbits amb les diferències més grans pel que fa al percentatge de titulats de classe alta per ensenyament dins de cada subàmbit. Per exemple:
 - Dins de les titulacions de socials, trobem ensenyaments amb un 70 % de persones de classe alta (Gestió Internacional d'Empresa) i d'altres amb un 26 % (Trell Social).⁷
 - Els subàmbits en què trobem més diferències pel que fa al percentatge de titulats de classe alta són tecnologies industrials; economia, empresa i turisme, i TIC:
 - A tecnologies industrials trobem que el 39 % de titulats en Tecnologies Marines són de classe alta, en comparació amb el 86 % d'Enginyeria Tèxtil.
 - A economia, empresa i turisme, només una cinquena part dels titulats en Comptabilitat i Finances provenen de classe alta, mentre que el 70 % dels titulats en Gestió Internacional d'Empresa són d'aquesta classe.

⁶ Els ensenyaments són la categoria més detallada del sistema de classificació de titulacions d'AQU Catalunya.

⁷ Treball Social ha estat històricament una titulació que ha proporcionat oportunitats en l'accés a persones d'entorns més desfavorits, tant a l'Estat (Rondón García, 2015) com arreu (Hanley, 2019).

Taula 1. Distribució de les persones graduades segons la classe social i per subàmbit ampliat (2023)

Subàmbit	Classe alta	Classe mitjana	Classe baixa
Medicina i ciències biomèdiques	58,5 %	29,6 %	11,8 %
Arts i disseny	52,2 %	35,6 %	12,2 %
Tecnologies industrials	50,7 %	34,0 %	15,3 %
Comunicació i documentació	49,7 %	36,2 %	14,0 %
Arquitectura, construcció i civil	49,2 %	32,9 %	17,9 %
Ciències experimentals i matemàtiques	49,0 %	34,3 %	16,7 %
Economia, empresa i turisme	48,5 %	35,2 %	16,4 %
Ciències biològiques i de la Terra	47,2 %	35,4 %	17,4 %
TIC	46,7 %	37,5 %	15,9 %
Agrícola, forestal i pesca	46,1 %	35,8 %	18,2 %
Infermeria i salut	40,2 %	40,0 %	19,7 %
Dret, laboral i polítiques	39,8 %	36,9 %	23,3 %
Filosofia i història	39,2 %	39,2 %	21,6 %
Psicologia i teràpia	39,0 %	37,4 %	23,6 %
Educació	35,7 %	39,0 %	25,3 %
Llengües i literatures	34,6 %	41,0 %	24,5 %
Intervenció social	28,3 %	39,2 %	32,5 %

Llegenda

Humanitats	Socials	Ciències	Salut	Enginyeries
------------	---------	----------	-------	-------------

Nota 1. S'ordenen els subàmbits ampliat segons la proporció de persones de classe social alta.

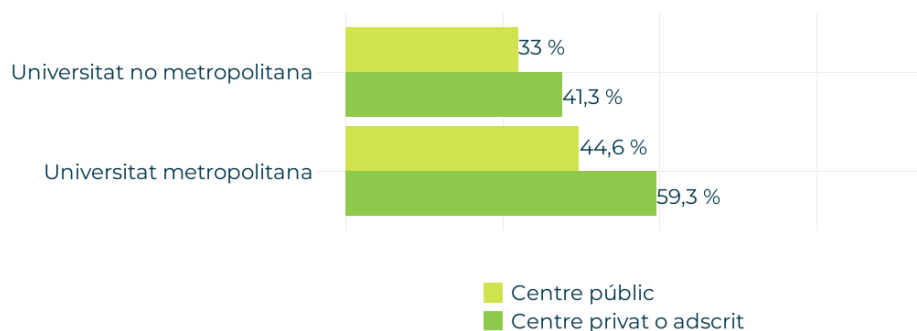
Nota 2. Una major intensitat del color de la cel·la indica un valor més elevat en la columna corresponent.

Nota 3. Els colors de les cel·les de l'esquerra dels subàmbits fan referència als cinc àmbits de les titulacions que s'imparteixen en el SUC.

Els centres públics metropolitans tenen un percentatge de classe alta inferior al dels centres privats. Els centres no metropolitans, independentment de la titularitat, segueixen tenint una distribució més equitativa de la població titulada.

- > És important assenyalar que les tipologies de centre —ja sigui per la localització o per la titularitat— són heterogènies pel que fa als ensenyaments que s’hi imparteixen i, com s’ha vist anteriorment, la tipologia d’estudis està fortament vinculada a la composició de classe de l’estudiantat. Com es pot veure a l’annex 2, els centres públics, tot i tenir un percentatge mitjà de titulats de classe alta més baix que els centres privats, imparteixen més titulacions d’enginyeries, que tendeixen a tenir un percentatge més elevat de classe alta. També s’observa que hi ha titulacions impartides en centres privats que tenen percentatges baixos de classe social alta, com ara Teràpia Ocupacional o Infermeria.

Figura 1. Percentatge de persones titulades de classe alta segons la localització i la titularitat del centre de graduació (2023)



Nota 1. Com en tota l’anàlisi de l’informe, només s’inclouen els centres d’universitats presencials.

Quan s’analitza la distribució de la població titulada per classe social per subàmbit ampliat, localització i titularitat, els centres no metropolitans segueixen sent els que tenen més proporció de persones de classe baixa, fet que demostra la seva funció com a institucions d’expansió d’oportunitats educatives.

- > El subàmbit d’intervenció social a les universitats públiques no metropolitanes és el que té una població titulada d’entorns menys privilegiats.
- > 8 de cada 10 titulats en medicina i ciències biomèdiques d’una universitat privada i metropolitana són de classe alta.

Taula 2. Subàmbits segons la localització i la titularitat del centre amb el percentatge més elevat de persones graduades de classe alta i baixa (2023)

Subàmbit	Localització	Titularitat	
Top 5 de subàmbits amb el percentatge de graduats de classe alta més elevat			% classe alta
Medicina i ciències biomèdiques	Metropolitana	Centre privat o adscrit	80,6 %
Ciències experimentals i matemàtiques	Metropolitana	Centre privat o adscrit	77,3 %
Ciències biològiques i de la Terra	Metropolitana	Centre privat o adscrit	68,9 %
Comunicació i documentació	Metropolitana	Centre privat o adscrit	66,4 %
Arquitectura, construcció i civil	Metropolitana	Centre privat o adscrit	63,7 %
Top 5 de subàmbits amb el percentatge de graduats de classe baixa més elevat			% classe baixa
Intervenció social	No metropolitana	Centre públic integrat	38,7 %
Dret, laboral i polítiques	No metropolitana	Centre públic integrat	36,3 %
Psicologia i teràpia	No metropolitana	Centre públic integrat	33,6 %
Llengües i literatures	No metropolitana	Centre públic integrat	32,9 %
Intervenció social	No metropolitana	Centre privat o adscrit	31,8 %

Nota 1. Aquesta taula s'interpreta de la manera següent: el 80,6 % de les persones titulades d'un grau de medicina i ciències biomèdiques d'una universitat metropolitana i privada són de classe alta.

Nota 2. S'exclouen aquelles combinacions de subàmbits, localització, titularitat i classe social amb una freqüència inferior a 10.

Equitat en la inserció i les condicions laborals

> Ocupació i tipus d'ocupació

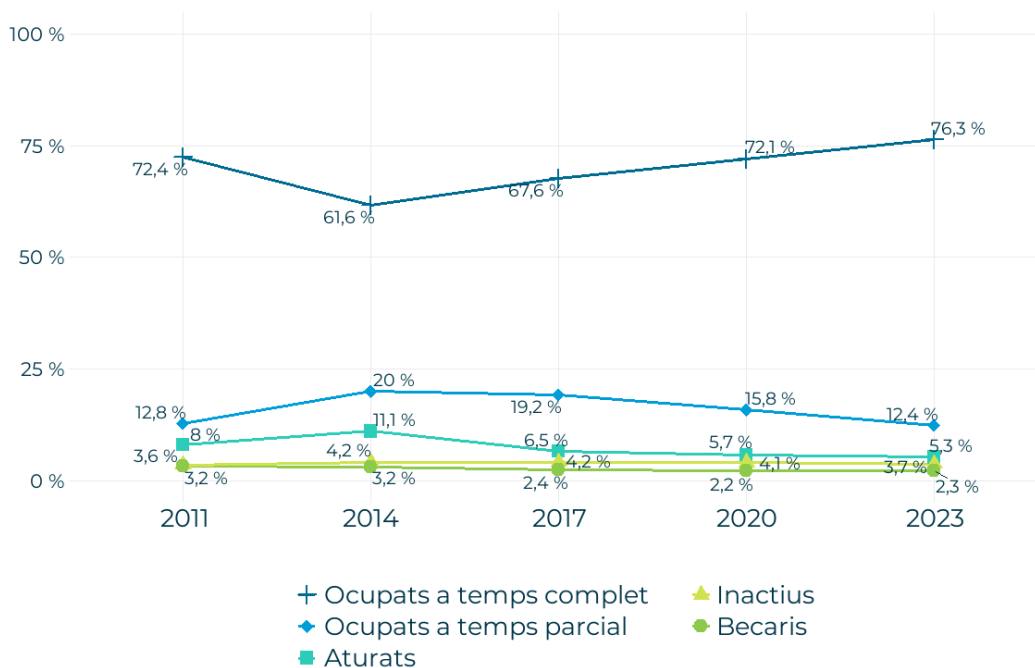
En aquesta secció s'investiga si hi ha diferències per classe social entre l'ocupació tres anys després de la titulació i el tipus d'ocupació.

Per fer-ho, s'empra una única variable que mesura si les persones graduades han trobat un lloc de treball i si és a temps complet, tal com fan els investigadors Fachelli & Planas (2016). Aquesta variable indica si, tres anys després de titular-se, la persona graduada:

- > Treballava a temps complet.
- > Treballava a temps parcial.
- > Treballava de becària.
- > Estava aturada.
- > Estava inactiva.

Més del 76 % de les persones graduades treballaven a temps complet el 2023, fet que mostra signes clars de recuperació envers els anys més durs de la crisi financera global.

Figura 2. Evolució del tipus d'ocupació de les persones graduades en el SUC



El 2023, les diferències en els percentatges d'ocupació a temps complet entre persones de classe alta i baixa són pràcticament nul·les (1,2 punts percentuals).

- > Al llarg dels anys analitzats, s'observen diferències significatives estadísticament, però que no necessàriament indiquen que les persones de classe alta tenen una millor ocupació a temps complet que les seves homòlogues de classe baixa. A més, la magnitud de l'efecte que quantifica la força de l'associació entre l'ocupació i la classe social és feble.

Taula 3. Evolució del percentatge de persones ocupades a temps complet per classe social

	2011	2017	2020	2023
Classe alta	70,4 %	69,5 %	72,3 %	77,7 %
Classe mitjana	71,7 %	66,8 %	71,9 %	75,8 %
Classe baixa	75,1 %	66,8 %	72,7 %	76,5 %
Global	72,4 %	67,9 %	72,2 %	76,8 %
V de Cramer	0,037***	0,029**	0,028**	0,022*

Nota 1. S'ha fet una prova khi quadrat per determinar si hi ha cap associació entre les variables analitzades per a cada any corresponent. S'ha calculat la magnitud de l'efecte (*effect size*) per a aquesta prova de contrast (V de Cramer) i en tots els casos, tot i haver-hi una associació estadísticament significativa, la mida de l'efecte és feble (Cohen, 1988).

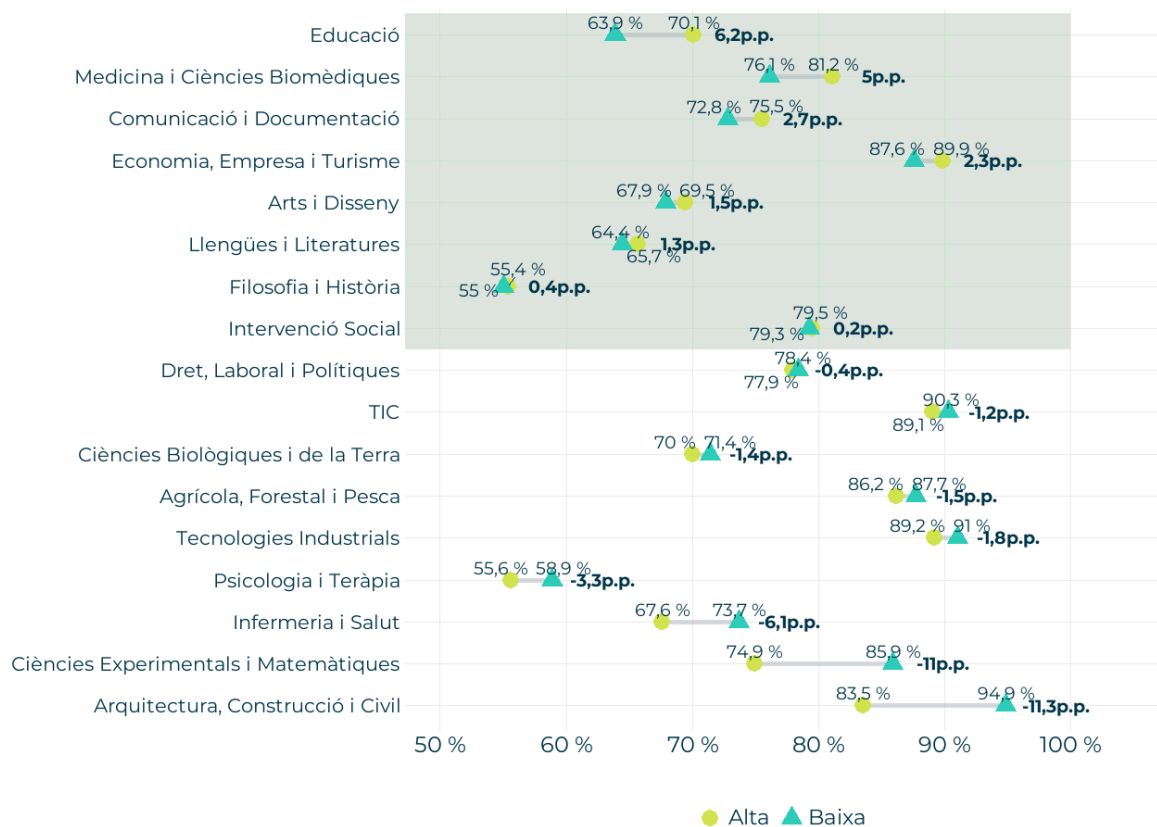
Nota 2. Nivells de significació estadística: $p < 0,05^*$, $p < 0,01^{**}$, $p < 0,001^{***}$.

Nota 2. Es marquen de color verd els percentatges que se situen per sobre del percentatge global.

Els graduats de classe baixa d'una gran majoria de subàmbits tenen més probabilitat d'estar ocupats a temps complet que els seus homòlegs de classe alta, amb diferències que arriben als 11 punts percentuals.

- > Destaquen, però, els subàmbits d'educació i medicina i ciències biomèdiques, en què les persones de classe alta tenen un percentatge d'ocupació a temps complet més elevat que les persones de classe baixa (6 punts percentuals i 5 punts percentuals, respectivament).
- > A més, cal destacar que les persones titulades de classe alta tenen més probabilitat de continuar estudiant (Ortiz-Gervasi, 2023), fenomen que explicaria el retard en la inserció a temps complet d'aquests estudiants respecte a les persones de classe baixa.
- > Per acabar, i com s'ha vist més amunt, les diferències més importants en el percentatge d'ocupats a temps complet es troben entre subàmbits, independentment de la classe social de les persones titulades.

Figura 3. Diferències en el percentatge d'ocupats a temps complet de persones graduades de classe alta i baixa, per subàmbit (2023)



Nota 1. Els subàmbits s'ordenen segons la diferència, en punts percentuals, del percentatge de persones ocupades a temps complet. El requadre verd assenyalava els subàmbits en què el percentatge d'ocupats a temps complet de les persones de classe alta és més alt que el de les persones de classe baixa.

Nota 2. La xifra en negreta dins del gràfic assenyalava la diferència, en punts percentuals, entre els dos grups analitzats.

No s'observen diferències substancials entre classes socials i el percentatge d'ocupació a temps complet segons la localització de la universitat o la titularitat del centre de graduació.

- > Les universitats no metropolitanes tenen un percentatge inferior d'ocupació a temps complet, segurament a causa de les oportunitats laborals que ofereix el territori.⁸

⁸ Per exemple, l'Idescat, a partir de dades de l'[Enquesta de la població activa de l'INE](#), mostra que el 2022 la taxa d'ocupació a la província de Tarragona era cinc punts percentuals inferior a la mitjana de Catalunya.

Figura 4. Percentatge de persones ocupades a temps complet segons la classe social per localització de la universitat (2023)

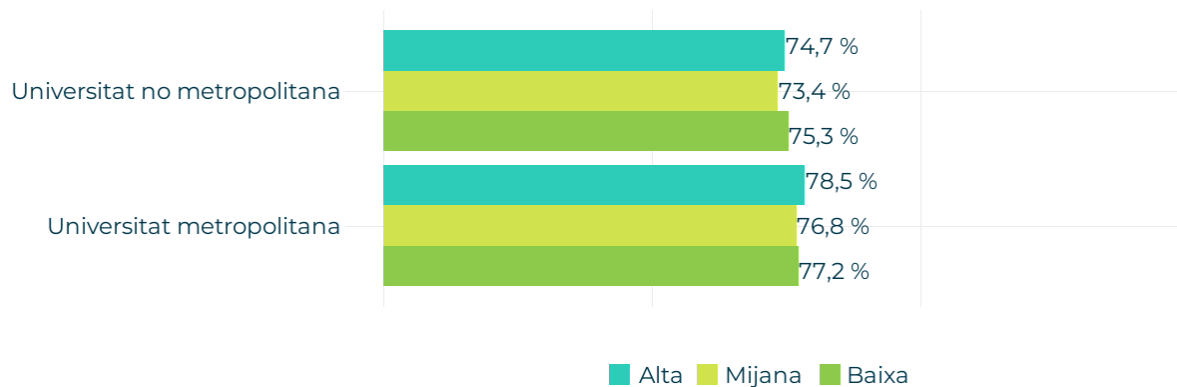
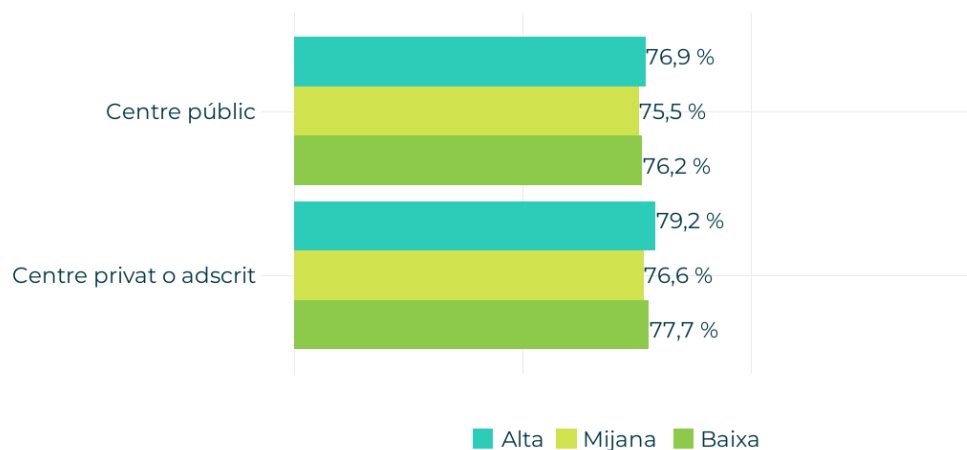


Figura 5. Percentatge de persones ocupades a temps complet segons la classe social per titularitat del centre (2023)

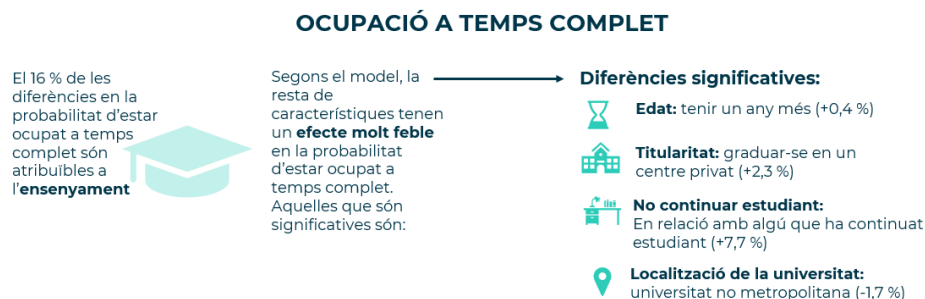


> Factors que expliquen l'ocupació a temps complet des d'una perspectiva d'equitat

Les probabilitats d'estar ocupat a temps complet s'expliquen principalment per l'ensenyament de la titulació cursada.

- > Des d'una perspectiva d'equitat, no s'observen diferències segons la classe social o el sexe biològic en les probabilitats d'estar ocupat a temps complet, quan es controla per la resta de variables.
- > No obstant això, les variables incloses en l'anàlisi expliquen només d'una manera molt feble la probabilitat d'estar ocupat a temps complet.⁹ Val a dir, però, que hi hauria altres factors importants amb poder explicatiu sobre els quals no tenim informació disponible, però que tenen un component d'equitat. Són els factors següents:
 - El lloc de residència i la possibilitat de moure's geogràficament per treballar.
 - L'adquisició de competències ben valorades pel mercat laboral i que no necessàriament s'ensenyen durant el període formatiu a la universitat (per exemple, l'anglès o competències avançades en TIC).
 - L'adquisició de competències personals que podrien ajudar les persones graduades en els processos selectius.

Figura 6. Factors que expliquen la probabilitat d'estar ocupat a temps complet (2023)¹⁰



⁹ Veiem que les persones graduades que continuen estudiant en el període comprès entre la data de titulació i els tres anys posteriors tenen menys probabilitats d'estar ocupades a temps complet. Cal tenir present que les dades que s'analitzen en aquest informe mostren la inserció laboral tres anys després de la titulació i, per tant, no permeten captar els beneficis a llarg termini del fet de continuar estudiant. És molt possible que aquestes persones tinguin menys probabilitats d'estar ocupades a temps complet perquè han retardat la inserció al mercat laboral, però, com mostren els [resultats del nostre estudi d'inserció laboral](#), les persones titulades en un màster tenen més ocupació i millor qualitat ocupacional.

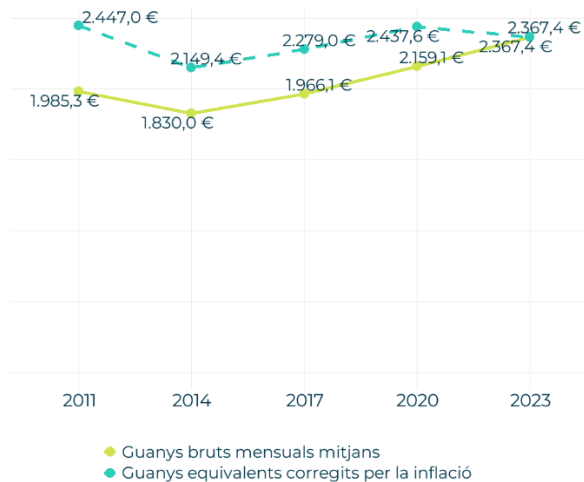
¹⁰ S'ha fet un model logístic mixt per predir la probabilitat d'estar ocupat a temps complet, amb l'ensenyament com a efecte aleatori. S'ha utilitzat la tècnica *forward stepwise* per a la selecció de variables independents, que s'han escollit, en un inici, per la seva rellevància teòrica. El model escollit ha estat el que explica millor la variància i el que té un valor AIC òptim (Aikake, 1974) i que inclou els predictors següents: característiques de l'estudiant —classe social, sexe biològic, edat—, característiques dels seus estudis universitaris —localització de la universitat, titularitat del centre d'estudis (públic o adscrit/privat)—, i factors que poden retardar l'entrada al mercat laboral —si la persona ha continuat estudiant després dels estudis. A la figura, les probabilitats es mostren en efectes marginals mitjans (*average marginal effects*), que representen el canvi en la probabilitat d'estar ocupat a temps complet per a cada unitat de canvi a la variable independent, si la variable és numèrica, o la diferència de la probabilitat entre la categoria de referència i la categoria analitzada, si la variable és categòrica.

> Ingressos mensuals

En aquesta secció s'analitzen les diferències salarials de les persones graduades en relació amb la classe social. S'utilitzen els ingressos de les persones que treballen a temps complet per permetre la comparabilitat entre salaris. Quan s'analitzen dades anteriors al 2023, es corregeixen els ingressos per la inflació, aspecte que permet comparar salaris d'anys diferents segons el poder adquisitiu tenint en compte l'evolució del cost mitjà de la vida. Concretament, es mostra l'ingrés mitjà equivalent si s'assumeix el cost de la vida el 2023.¹¹

En primer lloc, es mostra l'evolució dels salaris en termes reals per a tota la població graduada. A continuació, s'analitzen les diferències entre persones de classes socials diferents per subàmbit d'estudi, localització i titularitat del centre de graduació.

Figura 7. Evolució dels guanys bruts mensuals mitjans i els guanys equivalents corregits per la inflació



Millora el poder adquisitiu de les persones graduades respecte dels pitjors anys de la crisi financera.

- > Els guanys bruts mitjans de les persones graduades han augmentat des del 2014, però no recuperen els valors del 2011 si es pren en consideració l'efecte de la inflació.
- > No obstant això, els últims tres anys, el poder adquisitiu ha disminuït lleugerament a causa dels elevats nivells d'inflació recents.

¹¹ Per fer aquest càlcul, s'utilitza l'índex de preus de consum (IPC) publicat per l'Institut Nacional d'Estadística el gener de cada any analitzat (base 2023, consultat el maig del 2023). Per a cada any x, es calcula el coeficient deflactor (IPC any x / IPC any base) i s'aplica la fórmula següent: guanys ajustats per la inflació = guanys observats / coeficient deflactor.

Tot i que s'observen diferències salarials per classe social, aquesta associació és molt feble segons criteris estadístics.

- > Des del punt de vista descriptiu, les persones de classe alta tendeixen a tenir un salari mitjà mensual més alt que les persones de classe baixa
- > Aquesta diferència ha crescut respecte al primer any de la sèrie temporal analitzada, tot i que s'ha anat reduint des del 2017. És possible que la crisi financera tingués un efecte en aquesta diferència i que la reducció en anys posteriors sigui a causa de la recuperació econòmica.

Taula 4. Salari brut mensual mitjà (només ocupats a temps complet) segons la classe social i corregits per la inflació

	2011	2017	2020	2023
Classe alta	2.529,9	2.420,3	2.566,7	2.463,8
Classe mitjana	2.387,4	2.201,7	2.358,6	2.310,1
Classe baixa	2.426,8	2.159,4	2.339,9	2.257,2
Global	2.447,1	2.279	2.437,6	2.367,4
Diferència entre classe alta i classe baixa	103,1	260,9	226,8	206,6
Eta quadrat parcial	<0,01**	<0,01***	<0,01***	<0,01***

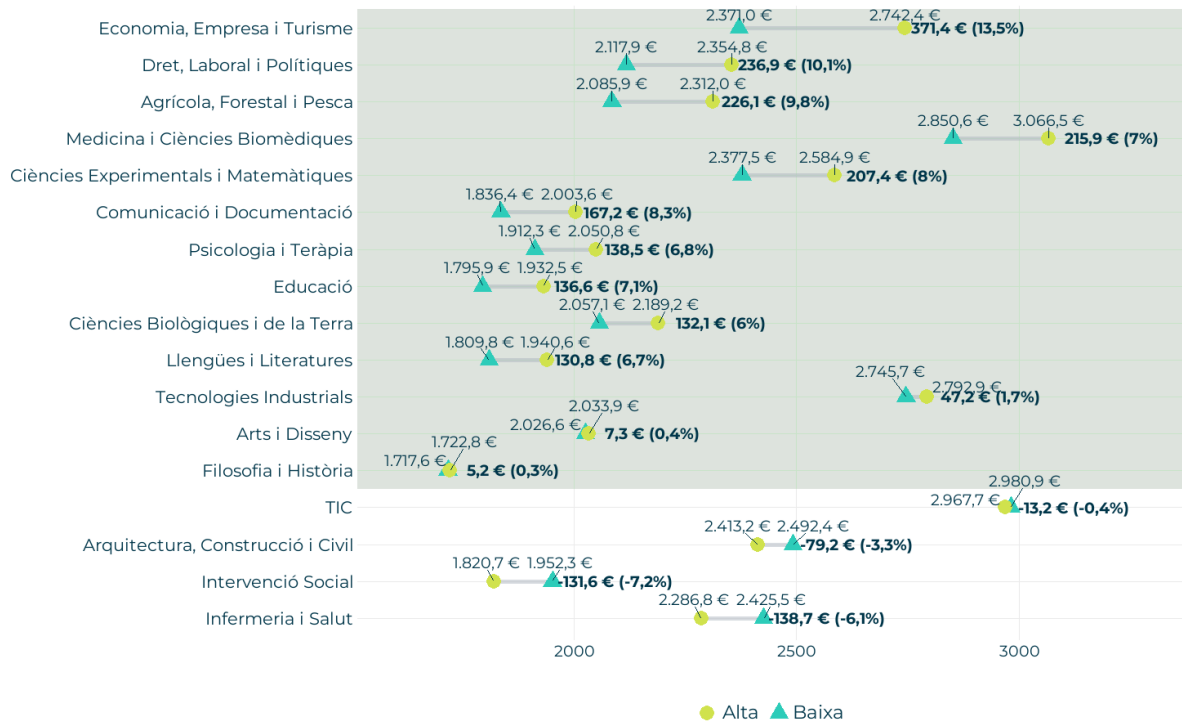
Nota 1. S'ha fet una prova ANOVA per determinar si hi ha cap associació entre les variables analitzades per a cada any corresponent. S'ha calculat la mida de l'efecte (*effect size*) per a aquesta prova de contrast (eta quadrat) i en tots els casos, tot i haver-hi una associació estadísticament significativa, la mida de l'efecte és molt feble, inferior a 0,01, el llindar per considerar la mida de l'efecte eta quadrat com a petita (Cohen, 1988).

Nota 3. Es marquen de color verd les mitjanes salarials que se situen per sobre de la mitjana global.

Pel que fa a les diferències per subàmbit, els titulats de classe alta i ocupats a temps complet tendeixen a guanyar més que les persones de classe baixa en la majoria de subàmbits.

- > Destaquen els subàmbits d'economia, empresa i turisme; dret, laboral i polítiques, i agrícola, forestal i pesca, en què aquesta diferència és més elevada.
- > En un subconjunt de subàmbits, les persones de classe baixa tendeixen a cobrar més que les persones de classe alta. Destaquen infermeria i salut i intervenció social.

Figura 8. Diferències en les mitjanes salarials segons classe social i subàmbit (2023)



Nota 1. Els subàmbits s'ordenen segons la diferència en les mitjanes salarials. El requadre verd assenyalava els subàmbits en què la mitjana salarial de les persones graduades de classe alta és més alta que la de les persones de classe baixa.

Nota 2. La xifra en negreta dins del gràfic assenyalava la diferència absoluta entre els salaris mitjans dels dos grups analitzats i, entre parèntesis, l'escletxa salarial entre els dos grups analitzats.¹²

Tot i guanyar lleugerament menys que els seus homòlegs metropolitans, els guanys dels titulats d'universitats no metropolitanes són més equitatius: les diferències salarials entre titulats de classe alta i baixa són menors.

¹² L'escletxa salarial es calcula dividint la diferència en el salari mitjà entre el grup més avantatjat i el menys avantatjat pel salari mitjà del grup més avantatjat.

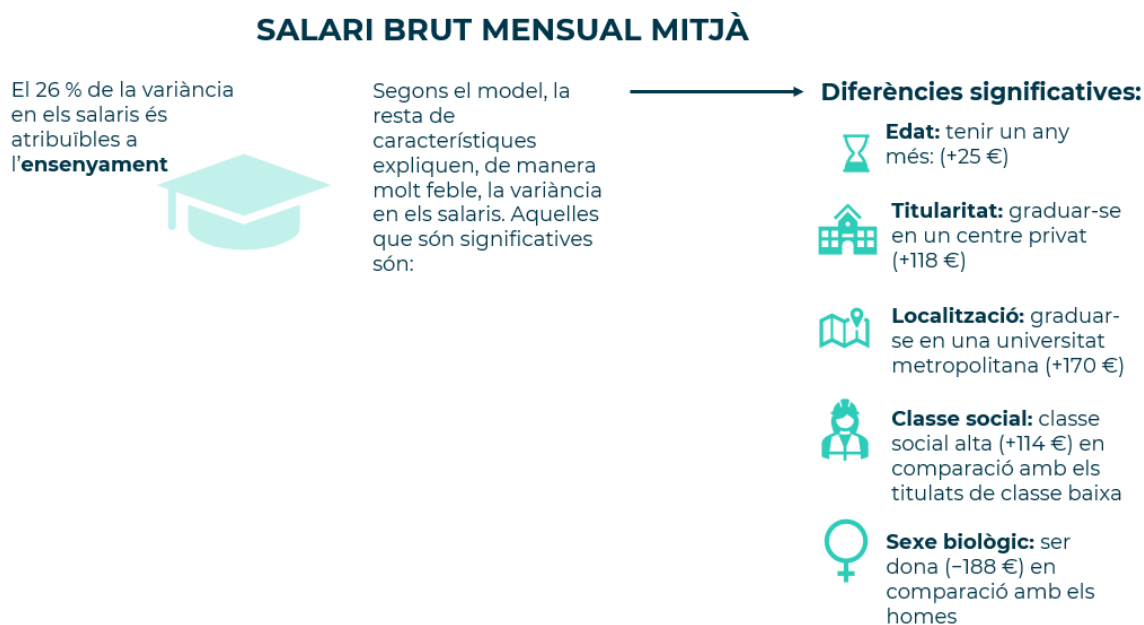
> Factors que expliquen els salaris bruts mensuals

.....

Els titulats de classe social alta guanyen més que els titulats de classe baixa, però això s'explica principalment per l'ensenyament cursat. La classe social té un pes explicatiu pràcticament nul a l'hora d'entendre la variància dels guanys.

- > Destaquen, però, des d'una perspectiva d'equitat, les diferències salarials per sexe biològic: les dones guanyen, de mitjana, 188 euros menys que els homes. El sexe biològic explica lleugerament millor la variància en els salaris, però segueix tenint un poder explicatiu molt lleu.¹³

Figura 9. Factors que expliquen els salaris a temps complet des d'una perspectiva d'equitat (2023)¹⁴



¹³ Es recomana cautela analítica a l'hora d'interpretar aquestes diferències salarials. La classe social i el sexe biològic tenen un poder explicatiu molt lleu pel que fa a la variància en els salaris a temps complet. Quan s'inclou la classe social al model, s'explica només un 0,3 % de la variància en els salaris a temps complet, mesurat segons l'R quadrat marginal. Això incrementa un 1,3 % quan s'inclou el sexe biològic.

¹⁴ S'han fet un model de regressió mixt per predir els guanys a temps complet amb l'ensenyament com a efecte aleatori. S'ha utilitzat la tècnica *forward stepwise* per a la selecció de variables independents, que s'han escollit, en un inici, per la seva rellevància teòrica. El model escollit ha estat el que millor explica la variància i el que té un valor AIC òptim (Aikake, 1974) i que inclou els predictors següents: característiques de l'estudiant —classe social, sexe biològic, edat—, característiques dels estudis universitaris —localització de la universitat, titularitat del centre d'estudis (públic o adscrit/privat)—, i factors que poden retardar l'entrada al mercat laboral —si la persona ha continuat estudiant després dels estudis. S'han anat afegint variables independents a cada model i s'han observat els canvis de cada predictor en l'R quadrat marginal per saber l'impacte que té cada variable en explicar la variància en els salaris a temps complet.

> Índex de qualitat ocupacional

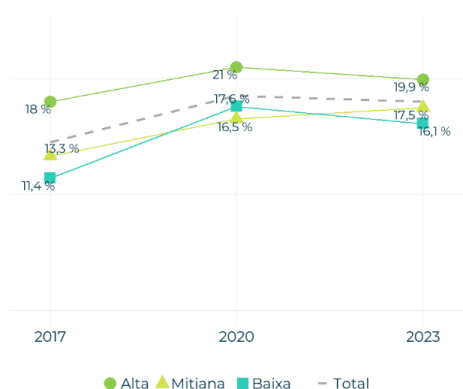
En aquesta secció s’analitza la probabilitat de les persones titulades de classes socials diferents d’aconseguir una feina d’alta qualitat, mesurada segons l’índex de qualitat ocupacional (IQO).¹⁵ S’entén per *feines d’alta qualitat* aquells valors de l’IQO que són iguals o superiors a la mitjana de l’IQO més una desviació típica per a cada any analitzat. D’aquesta manera, el concepte d’alta qualitat ocupacional s’operacionalitza de forma relativa a cada promoció del SUC analitzada, associant-la a l’estat del mercat laboral en què s’inserixen els graduats i graduades de cada edició de l’enquesta.

Hi ha hagut una millora substancial de l’IQO en les tres últimes edicions de l’enquesta, tant pel que fa a la mitjana com pel que fa al percentatge de titulats que aconseguen una feina d’alta qualitat.

Taula 5. Mitjana i desviació típica l’IQO per a cada edició de l’Enquesta d’inserció laboral (2017–2023)

	2017	2020	2023
Mitjana	60,3	64,4	69,1
Desviació típica	19,5	18,1	18,9
% de persones amb una feina d’alta qualitat	14,0 %	17,6 %	17,8 %

Figura 10. Evolució dels titulats que aconseguen una feina d’alta qualitat, per classe social¹⁶



S’han reduït les diferències en l’assoliment de feines d’alta qualitat per classe social.

- > Els titulats de classe alta tenen més probabilitats d’aconseguir una feina d’alta qualitat que els seus homòlegs de classe mitjana i baixa.

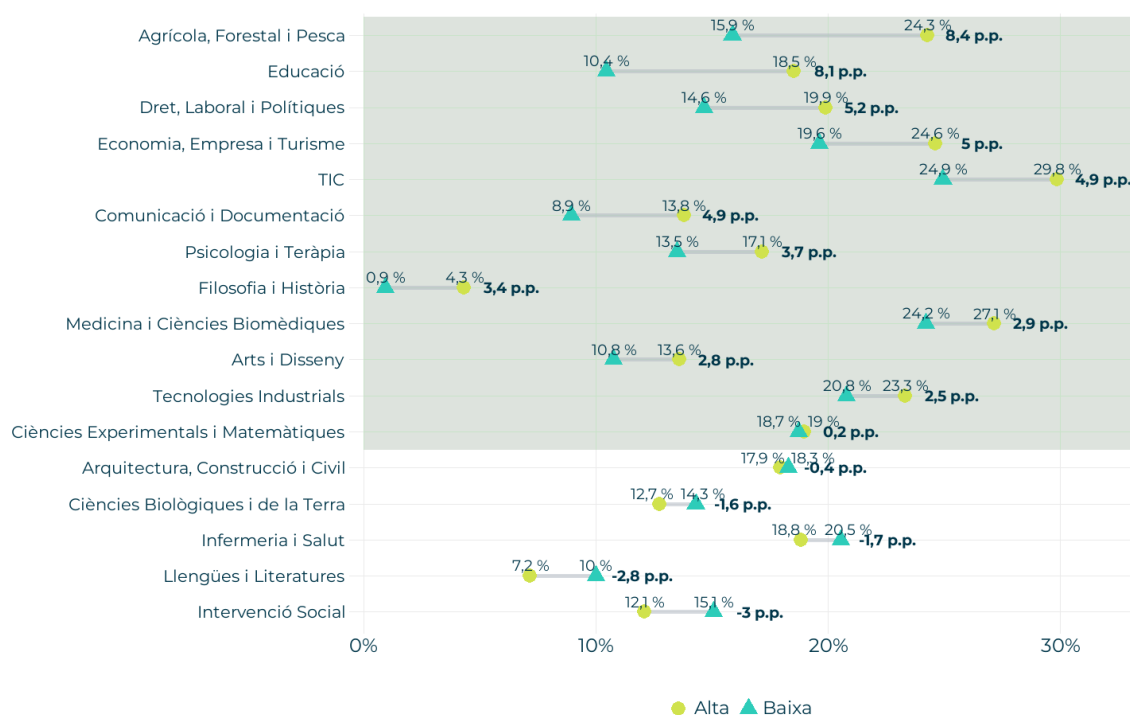
¹⁵ L’índex de qualitat ocupacional (IQO) es construeix a partir de diferents indicadors: contracte, satisfacció amb la feina, retribució i adequació. Pren valors de 0 a 100, en què els valors més elevats indiquen més qualitat ocupacional. Per a més detalls, vegeu Corominas *et al.* (2012). L’anàlisi de l’IQO en aquesta secció es fa per als anys 2017, 2020 i 2023, ja que l’any 2017 es va fer un canvi en la forma de mesurar l’adequació de la titulació a la feina i, per tant, no permet la comparació amb edicions anteriors de l’Enquesta d’inserció laboral.

¹⁶ S’ha fet una prova khi quadrat per determinar si hi ha cap associació entre les variables analitzades per a cada any corresponent. S’ha calculat la mida de l’efecte (*effect size*) per a aquesta prova de contrast (V de Cramer) i en tots els casos, tot i haver-hi una associació estadísticament significativa, la mida de l’efecte és feble (Cohen, 1988).

Les persones de classe alta tenen més probabilitats de tenir una feina d'alta qualitat que les de classe baixa en la majoria de subàmbits.

- > Destaquen un conjunt de subàmbits amb resultats laborals més equitatius, en què aquesta diferència és pràcticament nul·la: ciències experimentals i matemàtiques, i arquitectura, construcció i civil.
- > També s'observen grans diferències entre subàmbits, independentment de la classe social de les persones titulades.

Figura 11. Diferències en el percentatge de persones graduades amb feines d'alta qualitat per classe social i subàmbit (2023)



Nota 1. Els subàmbits s'ordenen segons la diferència, en punts percentuals, del percentatge de persones titulades amb una feina d'alta qualitat. El requadre verd assenyalava els subàmbits en què el percentatge de les persones de classe alta és més alt que el de les persones de classe baixa.

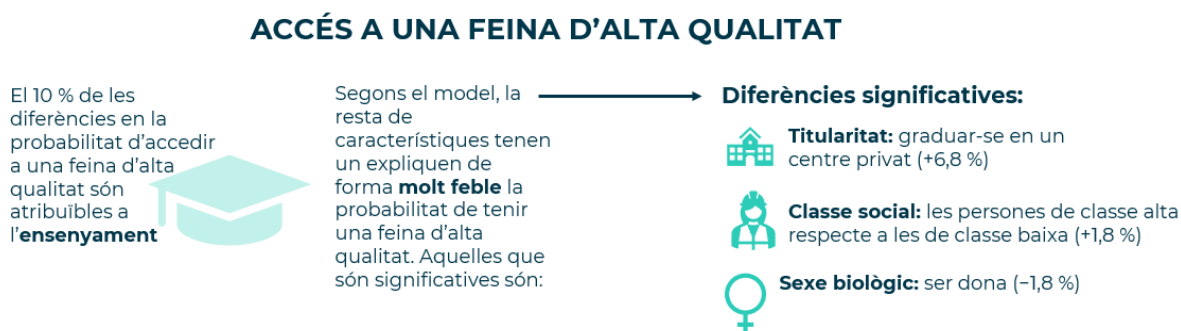
Nota 2. La xifra en negreta dins del gràfic assenyalava la diferència, en punts percentuals, entre els dos grups analitzats.

> Factors que expliquen l'assoliment de les feines d'alta qualitat

Les probabilitats de tenir una feina d'alta qualitat s'expliquen principalment per l'ensenyament de la titulació cursada.

- > Des d'una perspectiva d'equitat, s'observen diferències molt baixes pel que fa a la probabilitat d'aconseguir una feina d'alta qualitat segons la classe social i el sexe biològic.¹⁷
- > No obstant això, les variables incloses en l'anàlisi —sense incloure l'ensenyament de la titulació— expliquen només d'una manera molt feble la probabilitat d'accedir a una feina d'alta qualitat. Val a dir, però, que hi hauria altres factors importants amb poder explicatiu sobre els quals no tenim informació disponible, però que tenen un component d'equitat, com els que s'esmenten en l'apartat «Factors que expliquen l'ocupació a temps complet des d'una perspectiva d'equitat».

Figura 12. Factors que expliquen la probabilitat d'accedir a una feina d'alta qualitat (2023)¹⁸



¹⁷ No només les diferències són baixes, sinó que el poder explicatiu de la classe social i el sexe biològic en el model logístic mixt és molt baix. Quan s'inclouen al model, la classe social fa incrementar l'explicació de la variància només un 0,2 % i el sexe biològic un 0,1 %, segons l'R quadrat marginal. Per tant, es recomana cautela analítica a l'hora d'interpretar aquests resultats.

¹⁸ S'ha fet un model logístic mixt per predir la probabilitat d'aconseguir una feina d'alta qualitat amb l'ensenyament com a efecte aleatori. S'ha utilitzat la tècnica *forward stepwise* per a la selecció de variables independents, que s'han escollit, en un inici, per la rellevància teòrica. El model escollit ha estat el que millor explica la variància i el que té un valor AIC òptim (Aikake, 1974) i que inclou els predictors següents: característiques de l'estudiant —classe social, sexe biològic, edat—, característiques dels estudis universitaris —localització de la universitat, titularitat del centre d'estudis (públic o adscrit/privat)—, i factors que poden retardar l'entrada al mercat laboral —si la persona ha continuat estudiant després dels estudis. A la figura, les probabilitats es mostren en efectes marginals mitjans (*average marginal effects*), que representen el canvi en la probabilitat d'estar ocupat a temps complet per a cada unitat de canvi en la variable independent, si la variable és numèrica, o la diferència de la probabilitat entre la categoria de referència i la categoria analitzada, si la variable és categòrica.

LA MOBILITAT SOCIAL DE LES PERSONES TITULADES A LES UNIVERSITATS PRESENCIALS CATALANES: LA UNIVERSITAT COM A ASCENSOR SOCIAL

Aquesta secció explora la mobilitat social de les persones titulades en el SUC i analitza els canvis en la tipologia d'ocupació dels titulats respecte als seus progenitors. Per fer-ho, s'utilitza la variable de nivell ocupacional familiar (NOF) i el nivell ocupacional assolit (NOA) de les persones titulades en el SUC.

Primer, s'investiguen els canvis estructurals pel que fa a l'ocupació de destinació de les persones titulades respecte al seu NOF de tot el SUC per als anys 2020 i 2023.¹⁹ En segon lloc, s'analitza, amb l'última edició de l'Enquesta d'inserció laboral, la mobilitat ocupacional de les persones titulades segons la classe social, el subàmbit d'estudi, la localització i la titularitat del centre de graduació.

Les persones titulades en el SUC són ocupacionalment mòbils: més de 7 de cada 10 ocupen feines de tècnic superior —feines que requereixen formació universitària—, mentre que només un terç dels progenitors ho fan.

- > Sí que trobem una incidència notablement inferior de persones titulades amb ocupacions directives en relació amb els progenitors: és clarament atribuïble a les seves trajectòries professionals, ja que no es pot esperar que una gran proporció dels titulats acabi treballant en càrrecs directius només tres anys després d'haver-se graduat, moment en què es produeix l'enquesta.
- > Les dades suggereixen que la millora ocupacional entre la població titulada és superior a la de la població en general. Segons dades de l'Enquesta de condicions de vida de l'INE i analitzades per Carabaña (2023), el 2019 el percentatge de la població d'entre 26 i 35 anys de l'Estat que tenia una ocupació professional o no manual de nivell mitjà (pròximes a la categoria de tècnic superior utilitzada en aquest informe) era 14 punts percentuals i 9 punts percentuals superior, respectivament, a la dels seus progenitors,²⁰ molt lluny dels 46 punts que es mostren a la taula inferior.
- > Sobta, però, que gairebé es mantingui la mateixa proporció de persones amb ocupacions no qualificades entre progenitors i persones titulades.

¹⁹ S'analitza només des del 2020 per un canvi que es va produir en la variable que mesura si una persona titulada té un càrrec de responsabilitat que s'utilitza per assignar la categoria «Direcció» a les persones titulades i que no permet comparar els resultats entre les edicions anteriors al 2020 amb les edicions de 2020 i 2023.

²⁰ Es recomana cautela analítica en la comparació de la mobilitat ocupacional que es mostra en aquest informe i l'anàlisi de les dades de l'Enquesta de condicions de vida de Carabaña (2023). Aquesta última classifica les ocupacions mitjançant l'esquema de classe EGP (Erikson, Goldthorpe & Portocarero, 1979) i no és directament comparable amb la categorització de nivell ocupacional d'aquest informe. No obstant això, l'anàlisi de les categories Ia (professionals alts) i Ib, II i IIIa (directius, tècnics i administratius) de l'esquema EGP pot donar una aproximació de la mobilitat ocupacional cap a les categories que requereixen una titulació superior de la població en general.

Taula 6. Canvi estructural de progenitors a fills (titulats universitaris) pel que fa a l'assoliment ocupacional (2020-2023)

Distribució dels progenitors per ocupació (NOF)					
	Direcció	Tècnic superior	Qualificat	Compte propi	No qualificat
2020	17,9 %	28,3 %	26,4 %	16,6 %	10,9 %
2023	20,4 %	30,1 %	24,3 %	15,3 %	10,0 %
Distribució dels titulats per ocupació (NOA)					
2020	3,6 %	75,6 %	10,7 %	1,2 %	8,9 %
2023	3,1 %	76,3 %	9,9 %	1,2 %	9,4 %
Canvi estructural (NOA-NOF)					
2020	-14,3	+47,3	-15,7	-15,4	-2,0
2023	-17,3	+46,2	-14,4	-14,1	-0,6

Nota 1. El canvi estructural resulta de restar els percentatges de la distribució dels progenitors i la distribució dels titulats per ocupació.

La gran majoria de persones titulades amb progenitors sense ocupacions directives o de tècnic superior són socialment mòbils de manera ascendent.

- > Tot i que les persones que procedeixen d'entorns ocupacionals alts tenen més probabilitats d'acabar treballant com a directives o tècniques superiors que les persones amb progenitors no qualificats, la correlació entre l'ocupació dels progenitors i l'ocupació aconseguida per les persones titulades és molt baixa.
- > L'associació entre l'ocupació dels progenitors i la dels titulats universitaris sembla molt més feble que la de la població en general. Segons l'estudi de Carabaña (2023), amb dades de l'Enquesta de condicions de vida de l'INE, el coeficient de correlació, el 2019, entre l'ocupació de les persones de l'Estat d'entre 26 i 35 anys i els seus progenitors era de 0,35.²¹

²¹ Novament, es recomana cautela analítica en la comparació de la mobilitat ocupacional que es mostra en aquest informe i l'anàlisi de les dades de l'Enquesta de condicions de vida de Carabaña (2023). Aquesta última classifica les ocupacions mitjançant l'esquema de classe EGP (Erikson, Goldthorpe & Portocarero, 1979) i no és directament comparable amb la categorització de nivell ocupacional d'aquest informe.

Taula 7. Mobilitat ocupacional de les persones titulades, percentatge de persones amb mobilitat ascendent i percentatge de persones que assoleixen una ocupació de direcció o tècnic superior, per nivell ocupacional familiar (2020-2023)

	NOF	Direcció	Tècnic superior	Qualificat	Compte propi	No qualificat	Mobilitat ascendent	Destinació direcció o tècnic superior
2020	Direcció	4,3 %	78,2 %	9,4 %	1,3 %	6,8 %		82,6 %
	Tècnic superior	3,6 %	76,4 %	11,4 %	1,7 %	6,9 %	3,6 %	80,0 %
	Qualificat	2,8 %	76,2 %	10,3 %	0,7 %	10,0 %	79,0 %	79,0 %
	Compte propi	4,4 %	72,2 %	10,0 %	1,8 %	11,6 %	86,6 %	76,6 %
	No qualificat	3,1 %	72,8 %	12,8 %	0,3 %	11,0 %	89,0 %	76,0 %
Coefficient de correlació 2020: 0,06								
2023	Direcció	3,4 %	78,9 %	9,8 %	1,2 %	6,7 %		82,3 %
	Tècnic superior	3,2 %	78,1 %	9,1 %	1,5 %	8,1 %	3,2 %	81,2 %
	Qualificat	2,5 %	75,5 %	10,3 %	0,9 %	10,8 %	77,9 %	77,9 %
	Compte propi	3,8 %	72,2 %	10,9 %	1,4 %	11,7 %	86,9 %	76,0 %
	No qualificat	2,6 %	74,4 %	10,5 %	0,6 %	11,9 %	88,1 %	77,0 %
Coefficient de correlació 2023: 0,06								

Nota 1. Les files representen el nivell ocupacional familiar i les columnes en blanc representen el nivell ocupacional assolit. Per tant, s'interpretaria de la manera següent: el 2023, el 78,9 % de les persones amb un NOF «Direcció» van assolir una ocupació de tècnic superior.

Nota 2. Es calcula el coeficient de correlació per a cada promoció analitzada. En tractar-se d'una variable ordinal, s'ha considerat de fer servir el mètode Spearman, però s'ha optat finalment per utilitzar el coeficient de Pearson, perquè els resultats són pràcticament idèntics i perquè permet comparar-los amb els resultats de Carabaña (2023).

Nota 3. La columna «Mobilitat ascendent» (en verd) calcula el percentatge de persones que tenien una ocupació superior a la dels seus progenitors. Per aquest motiu, no es mostra cap percentatge per a les persones amb NOF directiu.

Nota 4. La columna «Destinació direcció o tècnic superior» (en verd) mostra el percentatge de persones que acaben aconseguint una ocupació directiva o de tècnic superior, segons el NOF.

La mobilitat ascendent dels titulats varia notablement entre subàmbits. Els quatre subàmbits amb més mobilitat ocupacional són intervenció social, educació, psicologia i teràpia, i infermeria i salut.

- > El percentatge de persones que es mouen de forma ascendent en l'escala ocupacional està fortament correlacionat amb el percentatge de titulats amb progenitors directius o tècnics superiors. Com es mostra a la figura 16, com més alt és el percentatge de persones amb progenitors d'ocupacions altes, més baixa és la mobilitat ascendent.
- > A l'annex 3 es mostra amb més detall l'associació entre la composició social de les titulacions i la mobilitat social dels titulats, mitjançant una classificació més detallada de les titulacions de grau que s'imparteixen en el SUC.

Figura 13. Percentatge de persones amb mobilitat ocupacional ascendent per subàmbit (2023)

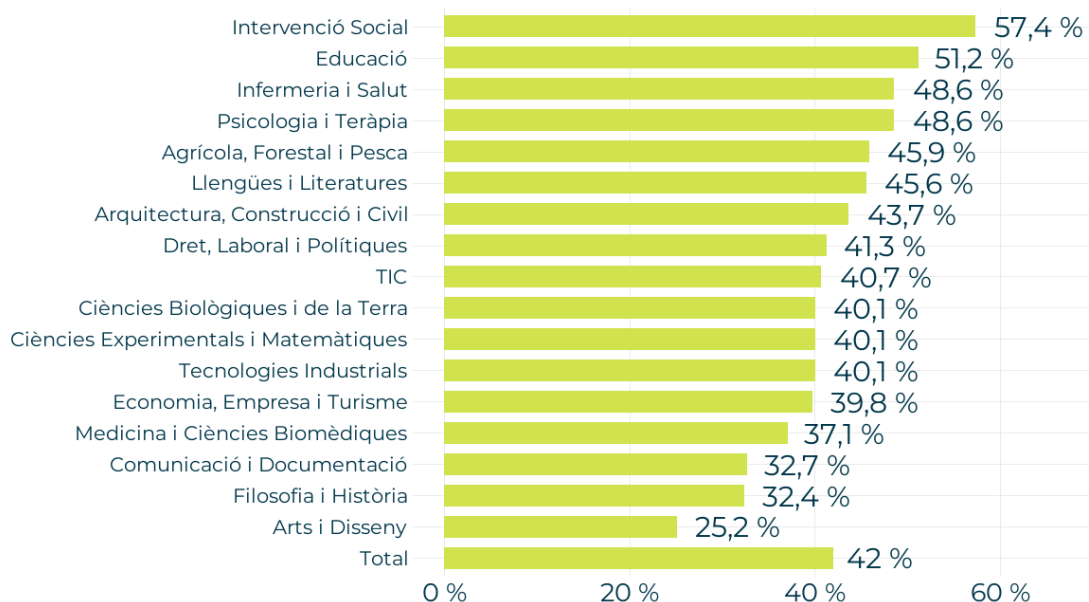
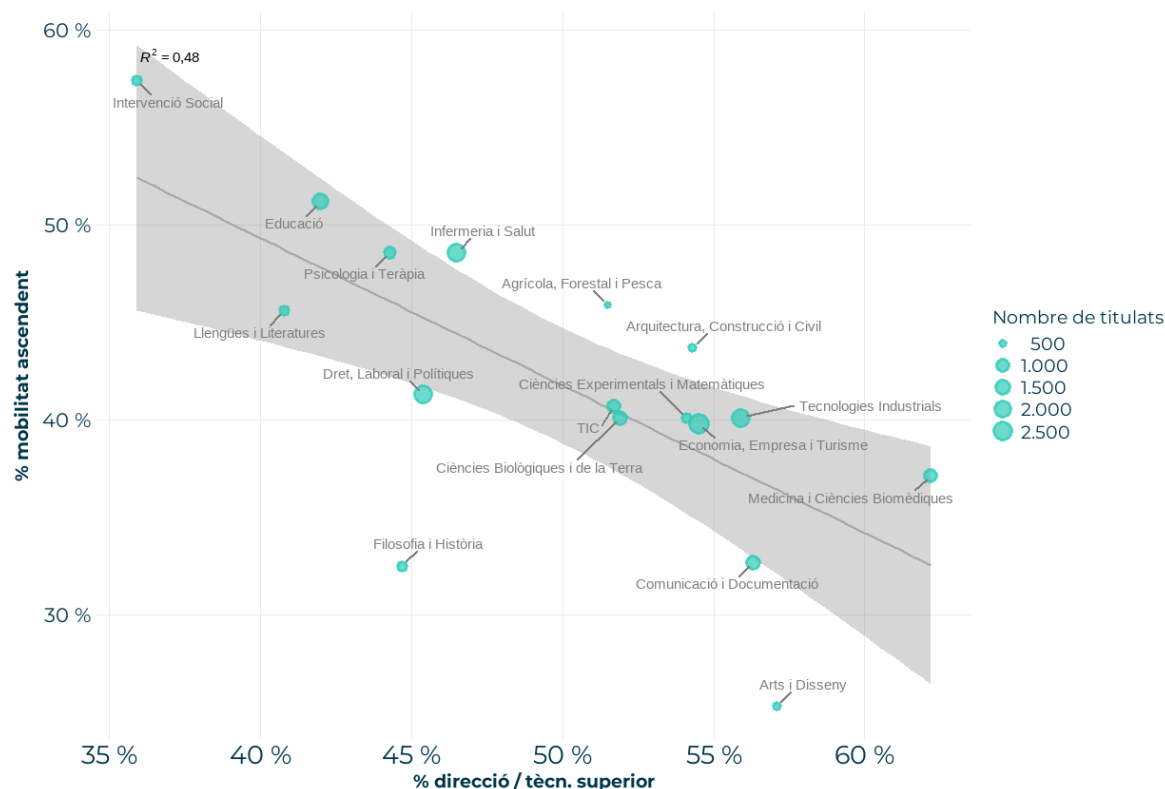


Figura 14. Correlació entre el percentatge de persones titulades amb progenitors directius o tècnics superiors i el percentatge de titulats amb mobilitat ocupacional ascendent per subàmbit (2023)



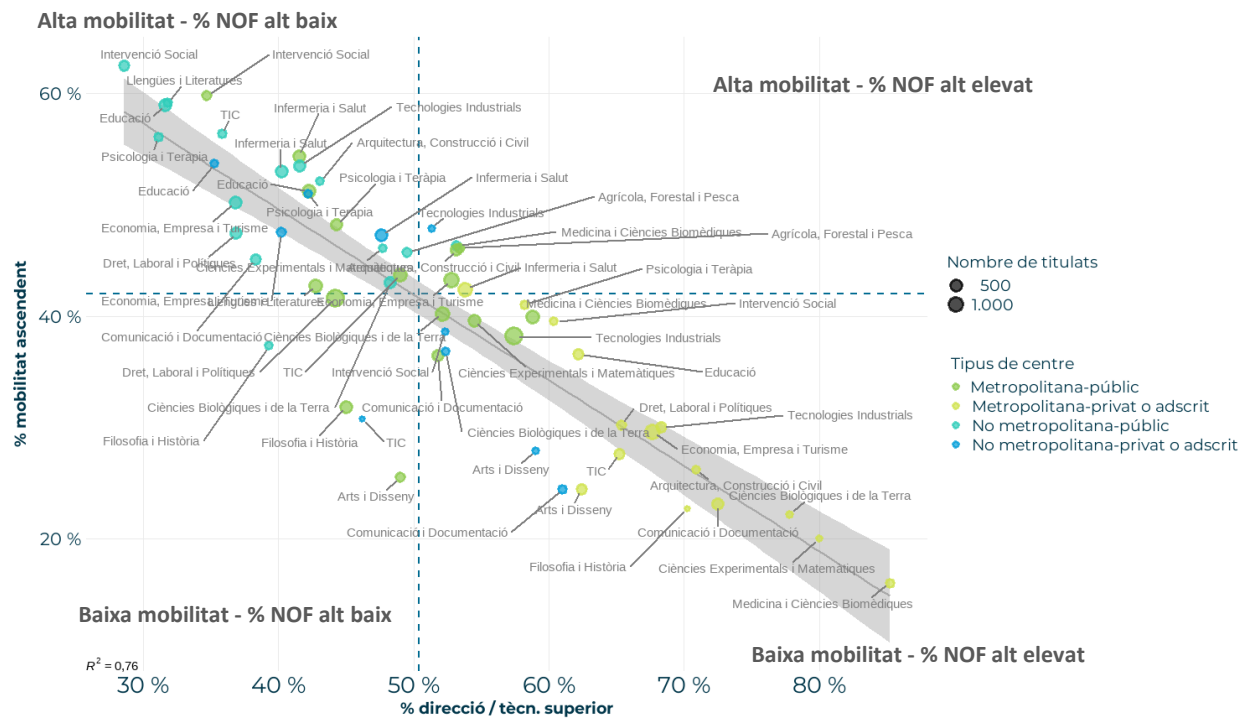
Nota 1. La mida dels punts representa el volum total de titulats de cada subàmbit.

Nota 2. A la part superior esquerra del gràfic apareix l' R^2 del model de regressió que s'aplica en explorar l'associació entre els dos percentatges. Aquest valor representa la proporció de la variància de la variable de mobilitat ascendent que s'explica per la variable de percentatge de persones amb progenitors directius o tècnics superiors.

Les persones titulades en centres públics no metropolitans es diferencien de la resta pel fet de tenir més probabilitats de ser mòbils socialment.

- > Són centres que majoritàriament tenen una població titulada més diversa pel que fa al NOF i, per tant, amb més probabilitats d'assolir una ocupació superior a la dels seus progenitors.
- > Cal destacar la mobilitat social de les persones titulades en TIC en un centre públic no metropolità, sobretot si comparem aquests valors amb els de les titulacions TIC de centres metropolitans i privats o adscrits.

Figura 15. Correlació entre mobilitat ascendent i composició social per subàmbit, localització de la universitat i titularitat del centre de titulació (2023)



Nota 1. La mida dels punts representa el volum total de titulats de cada subàmbit.

Nota 2. A la part inferior esquerra del gràfic apareix l' R^2 del model de regressió que s'aplica en explorar l'associació entre els dos percentatges. Aquest valor representa la proporció de la variància de la variable de mobilitat ascendent que s'explica per la variable de percentatge de persones amb progenitors directius o tècnics superiors.

Nota 3. Les línies verticals i horitzontals representen els valors globals de les variables analitzades.

Nota 4. L'eix horitzontal mostra el percentatge de persones graduades amb un NOF equivalent a direcció o tècnic superior.

SÍNTESI DE RESULTATS I OBSERVACIONS FINALS

Les troballes principals d'aquest informe són les següents:

Desigualtat en la graduació (estratificació horitzontal) per subàmbit i tipus d'universitat

- > La distribució de les persones titulades en funció de la classe social varia substancialment entre subàmbits:²²
 - Medicina i Odontologia se separen de la resta de titulacions de salut, amb un 59 % de titulats de classe alta.
 - Totes les titulacions d'enginyeria tenen més d'un 46 % de titulats de classe alta.
 - Intervenció social, educació i llengües i literatura són els subàmbits amb un percentatge més elevat de titulats de classe baixa.
- > Aquesta distribució desigual per subàmbit convergeix amb la recerca que identifica que la tria de la titulació es pot veure afectada per l'origen social dels estudiants en funció de la dificultat a l'hora de completar-la, el temps de dedicació requerit o la selectivitat en la nota d'accés (Troiano & Elias, 2013).
- > A més, la distribució desigual per disciplina afecta l'equitat del sistema, perquè l'estudiantat de rendes més baixes tendeix a matricular-se en estudis amb una inserció laboral més moderada (Secretaria d'Universitats i Recerca, 2020), encara que s'ha pogut comprovar com, sovint, aquests subàmbits amb més classe baixa i menor qualitat d'inserció, també són els que proporcionen major mobilitat social ascendent.
- > Les universitats situades fora de l'àrea metropolitana de Barcelona tenen una distribució de la població titulada més equitativa pel que fa a la classe social, fet que demostra la seva funció com a institucions d'expansió d'oportunitats educatives.

Equitat en la inserció laboral:

> Ocupació a temps complet

- > No s'observen diferències significatives en l'ocupació a temps complet de les persones titulades segons la classe social o el sexe biològic. És la disciplina de la titulació el que explica principalment les diferències en la probabilitat d'estar ocupat a temps complet.

²² En aquest informe s'utilitza el «subàmbit ampliat» per identificar el camp d'estudi de les titulacions de grau. El subàmbit ampliat és el segon nivell de la classificació jeràrquica de titulacions universitàries en funció de la seva proximitat disciplinària produïda per AQU Catalunya i coneguda com a *catàleg de titulacions*. Per a més informació, visiteu el [web del catàleg](#).

> Ingressos

- > La classe social i el sexe biològic expliquen, de manera molt lleu, les diferències agregades en els guanys mensuals de les persones graduades i ocupades a temps complet:
 - La disciplina de la titulació continua explicant la majoria de la variància en els ingressos mensuals.
 - Les persones titulades de classe social alta guanyen, de mitjana, 114 euros més que les persones de classe baixa quan es controla per altres variables sociodemogràfiques i educatives. Pel que fa al sexe biològic, els homes guanyen 188 euros més de mitjana que les dones. No obstant això, aquests resultats s'han d'interpretar amb molta cautela, ja que la classe social pràcticament no contribueix a explicar la variància en els salaris i el sexe biològic hi contribueix de manera molt lleu.
 - Sí que s'observen diferències en alguns subàmbits. En alguns casos, les diferències salarials per classe social superen els 200 euros (economia, empresa i turisme; dret, laboral i polítiques; agrícola, forestal i pesca; medicina i biomèdiques; ciència experimentals i matemàtiques).

> Qualitat de l'ocupació

- > Pràcticament no hi ha diferències agregades per classe social en relació amb el fet d'aconseguir una feina d'alta qualitat.²³ Novament, és la disciplina de la titulació el que explica més bé les diferències en les probabilitats d'aconseguir una feina d'alta qualitat. Així mateix, les dones tenen una probabilitat lleugerament inferior d'aconseguir-ne una (-1,8 %). No obstant això, sí s'observa que el percentatge dels graduats de classe alta amb una feina d'alta qualitat de dos subàmbits (agrícola, foresta i pesca; i educació) supera en 8 punts percentuals el percentatge dels de classe baixa.

Mobilitat social

- > Les persones titulades en el SUC són mòbils socialment, i s'observa una correlació pràcticament nul·la entre l'estatus ocupacional dels progenitors i el dels titulats.
- > S'identifica un conjunt de subàmbits que actuen com a veritables motors de l'ascensor social universitari català: intervenció social, educació, i llengües i literatura.
- > Quan s'analitza per localització de la universitat i la titularitat del centre d'estudis, aquestes titulacions són particularment potents pel que fa a la mobilitat social en centres públics situats fora de l'àrea metropolitana de Barcelona. Són també els centres que tenen una distribució més equitativa de la població titulada.

²³ Per identificar les feines d'alta qualitat, s'utilitza l'índex de qualitat ocupacional (IQO), que es construeix a partir de diferents indicadors: tipus de contracte, satisfacció amb la feina, retribució i adequació. Pren valors de 0 a 100, en què els valors més elevats indiquen més qualitat ocupacional. Per a més detalls, vegeu Corominas *et al.* (2012).

Conclusions generals

Així doncs, els resultats que es presenten aquí convergeixen amb altres estudis sobre l'equitat en la inserció laboral en funció de l'origen social, tant a Catalunya com arreu (per a Catalunya, vegeu Fachelli & Planas, 2016; per als Estats Units, vegeu Torche, 2011, 2018):

- > En termes generals, la classe social de les persones graduades, mesurat com una combinació del nivell d'estudis i l'ocupació dels progenitors, no sembla tenir un pes substancial a l'hora d'explicar les diferències en diferents indicadors d'inserció quan es controla per altres variables sociodemogràfiques i educatives, com ara el camp d'estudi, la titularitat del centre de graduació o el sexe. La desigualtat fonamental, per tant, es localitza en l'accés i, com a conseqüència directa, en la graduació. Un cop acaben un grau determinat, la inserció laboral presenta molt poques diferències amb la dels companys. Tot i això algunes titulacions presenten diferències persistents, que mereixen ser investigades.
- > Les persones d'orígens socials diferents no es distribueixen aleatòriament per titulacions (fenomen que es coneix com a *segmentació horitzontal*), aspecte que té un impacte important en les característiques de la inserció.
- > També és important destacar que el sexe biològic segueix explicant algunes de les diferències en la inserció laboral de les persones titulades, com es mostra en estudis anteriors (AQU Catalunya, 2021).

Així mateix, s'observa que la universitat té un paper important d'ascensor social per a les persones que aconseguen accedir-hi: l'associació que hi ha entre l'ocupació dels progenitors i la de les persones titulades és més feble que el de la població en general (Carabaña, 2023). S'han detectat un conjunt de titulacions que ajuden particularment les persones titulades a ser mòbils socialment: els graus dels subàmbits d'intervenció social, educació i llengües i literatura d'universitats públiques situades fora de l'àrea metropolitana de Barcelona.

Aquests resultats mostren que, clarament, les universitats tenen un paper important en relació amb la creació d'oportunitats laborals per a persones d'orígens socials diversos. No obstant això, el biaix social pel que fa a l'accés a les titulacions amb millors indicadors d'inserció laboral —com ara les enginyeries— segueix sent un repte per al sistema, tant pel que fa a la classe social com pel que fa al gènere (AQU Catalunya, 2021). Aquest biaix no és sempre atribuïble a les accions i polítiques universitàries. Per exemple, les diferències per classe social en el rendiment acadèmic en etapes prèvies a la universitat, que determinen posteriorment l'accés a les titulacions més selectives, s'expliquen per desigualtats estructurals que es manifesten fora de l'entorn universitari. Pel que fa al gènere, també s'observa un biaix en la tria de titulació per la trajectòria i preferències anteriors a l'accés a la universitat (Barone i Herbaut, 2021; Usart, Sánchez-Canut, Lores, 2022).

La recerca acadèmica sí que identifica la relació que hi ha entre la classe social i l'accés a un conjunt de titulacions a partir del risc econòmic i social. Per exemple, Torrents & Troiano (2021) mostren que la preocupació pel fet de no poder continuar els estudis superiors per motius econòmics és particularment forta entre els estudiants de classe baixa. Aquest aspecte planteja una possible direcció pel que fa al desenvolupament de polítiques d'ajudes quant al sistema i que podria tenir com a conseqüència un canvi en el risc, real i percebut,

d'eleccions educatives. Pel que fa al risc de dificultat acadèmica i, per tant, de probabilitat d'èxit, també seria una direcció desitjable implementar polítiques d'acompanyament als estudiants amb més probabilitat d'experimentar dificultats acadèmiques al llarg dels seus estudis.

BIBLIOGRAFIA

- > AIKAKE, H. (1974). A new look at the statistical model identification. *IEEE Transactions on Automatic Control* 19(6), 716-723.
- > AQU CATALUNYA (2021). *La inserció laboral de les dones vint anys després de finalitzar els estudis universitaris*. Barcelona: AQU Catalunya.
- > AQU CATALUNYA (2023). *La inserció laboral dels graduats i graduades de les universitats catalanes*. Barcelona: AQU Catalunya.
- > BREEN, R., & JONSSON, J. O. (2005). Inequality of opportunity in comparative perspective: Recent research on educational attainment and social mobility. *Annual Review of Sociology* 31, 223-243.
- > BREEN, R., & MÜLLER, W. (2020). *Education and Intergenerational Social Mobility in Europe and the United States*. Redwood: Stanford University Press.
- > CARABAÑA, J. (2023). Más estudios, menores ingresos, mejores profesiones: el ascensor social se ha seguido acelerando en España entre 2005 y 2019. Dins BANDRÉS, E. RODRÍGUEZ, J.C., & CARABAÑA, J. (ed.). *Tres aproximaciones a la desigualdad social en España: rentas disponibles, rentas ampliadas y ocupaciones*, 125-166. Madrid: Funcas.
- > COHEN, J. (1988). *Statistical power analysis for the behavioral sciences (2nd ed.)*. Hillsdale: Lawrence Erlbaum Associates.
- > COROMINAS, E.; VILLAR, E.; SAURINA, C.; FÀBREGAS, M. (2012). Construcción de un índice de calidad ocupacional (ICO) para el análisis de la inserción profesional de los graduados universitarios. *Revista de Educación* 357, 351-374.
- > EHEA (2020). *Rome Ministerial Communiqué. Annex II*. Roma: EHEA.
- > ERIKSON, R. GOLDTHORPE, J. H., & PROTOCARERO, L. (1979). Intergenerational class mobility in three Western European societies: England, France and Sweden. *The British Journal of Sociology* 30, 415-441.
- > FACHELLI, S., & PLANAS, J. (2016). Evolución de la inserción profesional de los graduados universitarios: de la expansión a la crisis duradera. Dins AQU Catalunya. *La inserció professional dels graduats universitaris*, cap. 1, 7-83. Barcelona: AQU Catalunya.
- > HANLEY, J. (2019). «The best and the brightest»: widening participation and social justice in contemporary English social work education. *European Journal of Social Work* 24(3), 504-514.
- > HERBAUT, E., & BARONE, C. (2021). Explaining gender segregation in higher education: longitudinal evidence on the French case. *British Journal of Sociology of Education*, 42(2), 260–286. <https://doi.org/10.1080/01425692.2021.1875199>
- > ORTIZ-GERVASI, L. (2023). [Social origin and expectation of postgraduate enrolment among Spanish university undergraduates mediation and moderation effect of fields of study and grades](#). *Research in Social Stratification and Mobility* 87, 100841.
- > RONDÓN GARCIA, L. M. (2015). Familia, origen social y capital cultural del alumnado de Trabajo Social. *Reidocrea* 4, 334-342.
- > SÁNCHEZ-GELABERT, A.; TROIANO, H.; ELIAS, M.; TORRENTS, D., & DAZA, L. (2019). *Qui estudia a la universitat? Anàlisi de 15 anys d'evolució de l'accés a la universitat pública a Catalunya (2002-2017)*. Barcelona: Observatori del Sistema Universitari.

- > SECRETARIA D'UNIVERSITATS I RECERCA (actualment DEPARTAMENT DE RECERCA I UNIVERSITATS) (2020). *Impacte de la política de preus per renda de la Generalitat de Catalunya, beques i desigualtats socioeconòmiques en el sistema universitari de Catalunya*. Barcelona: Generalitat de Catalunya.
- > TORCHE, F. (2011). Is a College Degree Still the Great Equalizer? Intergenerational mobility across levels of schooling in the United States. *American Journal of Sociology* 117(3), 763-807.
- > TORCHE, F. (2018). [Intergenerational Mobility at the Top of the Educational Distribution](#). *Sociology of Education* 91(4), 266-289.
- > TORRENTS, D, & TROIANO, H. (2021). El riesgo estimado en las elecciones educativas y las diferencias según origen formativo familiar en la educación superior. *Revista Española de Investigaciones Sociológicas* 174, 147-168.
- > TRIVENTI, M. (2013). [Stratification in higher education and its relationship with social inequality: A comparative study of 11 European countries](#). *European Sociological Review* 29(3), 489-502.
- > TROIANO, H., & ELIAS, M. (2014). University access and after: explaining the social composition of degree programmes and the contrasting expectations of students. *Higher Education* 67, 637-654.
- > USART, M., SÁNCHEZ-CANUT, S., & LORES, B. (2022, Juliol). *L'àmbit de les STEM no atreu el talent femení*. Fundació La Caixa: L'Observatori Social.
<https://elobservatoriosocial.fundacionlacaixa.org/ca/-/el-ambito-de-las-stem-no-atrae-el-talento-femenino>
- > XARXA VIVES D'UNIVERSITATS (2022). *Via Universitària: accés, condicions d'aprenentatge, expectatives i retorns dels estudis universitaris (2020-2022)*. Castelló de la Plana: Xarxa Vives d'Universitats.

FITXA TÈCNICA

Enquesta als titulats i titulades de grau de les universitats presencials²⁴

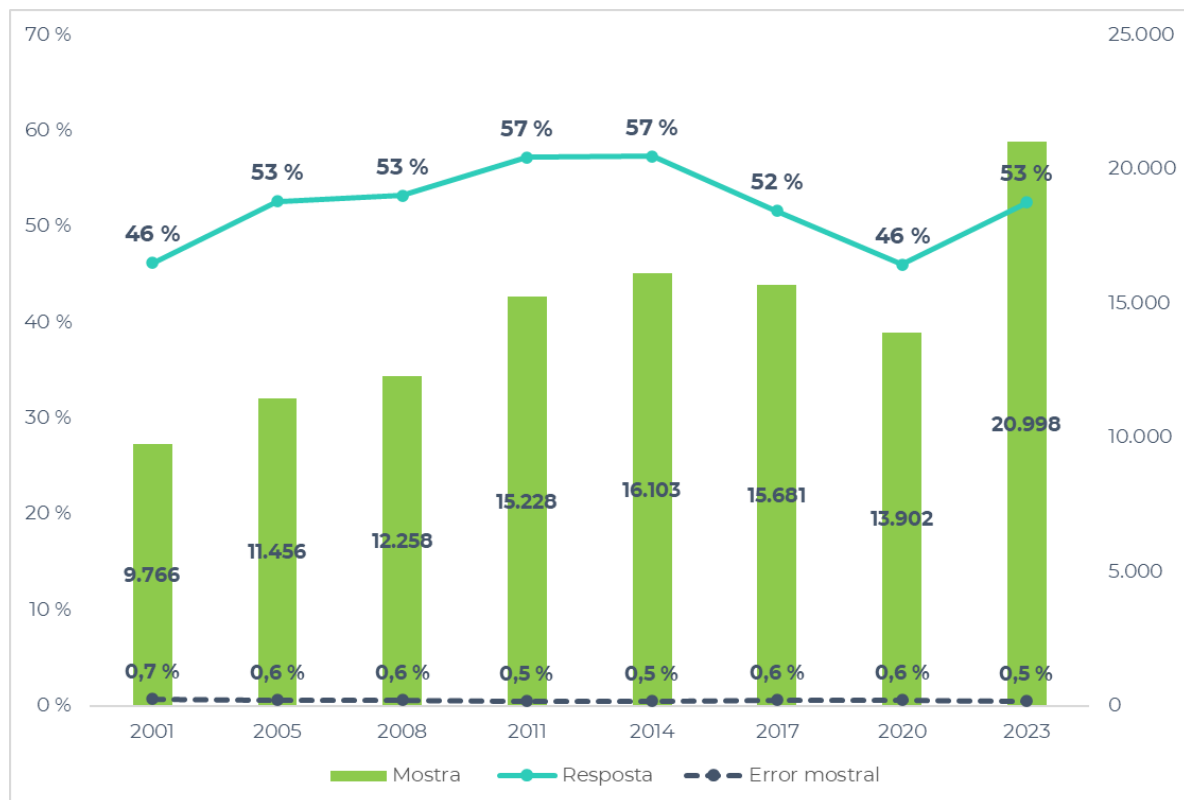
Població	Persones que es van graduar els cursos 2018-2019 i 2019-2020. Pel que fa a Medicina, les promocions incloses són les del 2015-2016 i el 2016-2017.
Període de l'enquesta	Treball de camp que combina dues modalitats: - Fase electrònica, del 7 de novembre del 2022 al 4 de desembre del 2022. - Fase telefònica, del 23 de gener del 2023 al 5 de maig del 2023.
Durada mitjana de l'enquesta si treballen	Fase electrònica: 8' 33". Fase telefònica: 14' 53".
Universitats participants	UB, UAB, UPC, UPF, URL, UdL, UdG, URV, UVic-UCC, UIC, UAO CEU.

Dades de població i mostra dels titulats i titulades de grau de les universitats presencials (2023)

	Població	Població contactable	Mostra	Taxa de resposta	Error mostral
Universitat de Barcelona	9.039	9.038	4.896	54,2 %	1,0 %
Universitat Autònoma de Barcelona	6.875	6.875	3.890	56,6 %	1,1 %
Universitat Politècnica de Catalunya	4.608	4.608	2.439	52,9 %	1,4 %
Universitat Pompeu Fabra	3.808	3.807	2.012	52,9 %	1,5 %
Universitat Ramon Llull	2.953	2.952	1.539	52,1 %	1,8 %
Universitat de Lleida	2.400	2.400	1.265	52,7 %	1,9 %
Universitat de Girona	3.632	3.632	1.710	47,1 %	1,8 %
Universitat Rovira i Virgili	3.335	3.335	1.584	47,5 %	1,8 %
Universitat de Vic-UCC	1.881	1.881	916	48,7 %	2,4 %
Universitat Internacional de Catalunya	970	969	464	47,9 %	3,4 %
Universitat Abat Oliba CEU	528	528	283	53,6 %	4,1 %
TOTAL	40.029	40.025	20.998	52,5 %	0,5 %

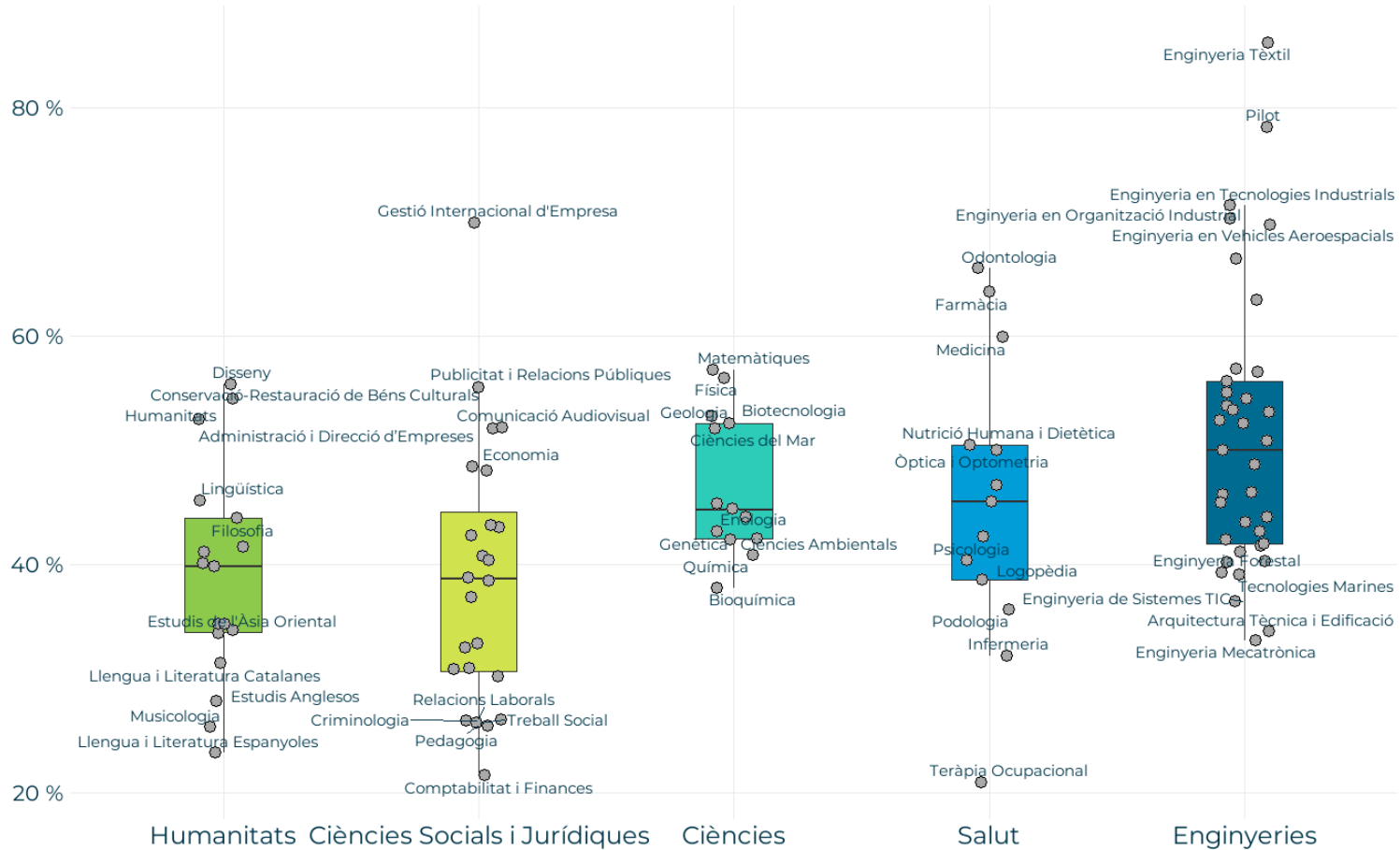
²⁴ Les dades que es presenten en aquest informe estan ponderades segons el mostreig estratificat per ensenyament i unitat mostral.

Figura 16. Evolució de la mostra, taxa de resposta i error mostral de l'enquesta (universitats presencials)



ANNEX 1.1. COMPOSICIÓ SOCIAL DELS ENSENYAMENTS SEGONS L'ÀMBIT

Figura 17. Distribució del percentatge de titulats de classe alta per ensenyament i segons l'àmbit de la titulació (2023)



Nota 1. Només s'inclouen les titulacions que tenen com a mínim 10 persones titulades.

Nota 2. Les etiquetes dins del gràfic corresponen a les cinc titulacions amb un percentatge més alt i més baix per a cada àmbit de la titulació.

ANNEX 1.2. DIFERÈNCIES EN LA COMPOSICIÓ SOCIAL DELS ENSENYAMENTS PER SUBÀMBIT

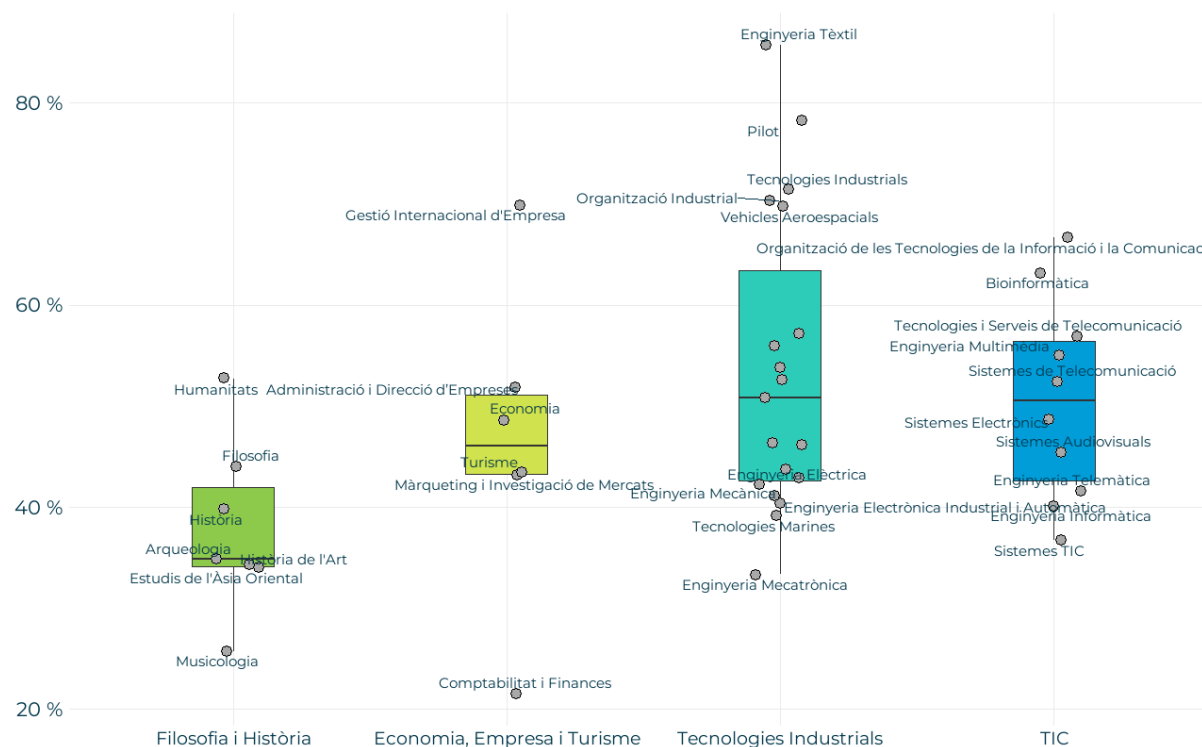
Taula 8. Diferències en la composició interna dels subàmbits

Subàmbit	Desviació típica	Diferència
Tecnologies Industrials	14,78	52,4
Economia, Empresa i Turisme	15,66	48,4
TIC	9,97	30
Filosofia i Història	8,63	27
Comunicació i Documentació	10,25	22,8
Llengües i Literatures	7,85	22,1
Dret, Laboral i Polítiques	7,26	21,9
Medicina i Ciències		
Biomèdiques	9,19	20,4
Arquitectura, Construcció i Civil	10,72	20,4
Psicologia i Teràpia	10,74	19,4
Infermeria i Salut	7,61	18,4
Ciències Experimentals i Matemàtiques	7,78	16,2
Ciències Biològiques i de la Terra	5,58	15
Educació	7,25	14,5
Arts i Disseny	7,91	14,3
Agrícola, Forestal i Pesca	6,61	14,2
Intervenció Social	2,90	4,1

Nota 1. En verd, els subàmbits amb més diferències internes pel que fa a la composició social dels ensenyaments. Són els que s'exploren a la figura de la dreta.

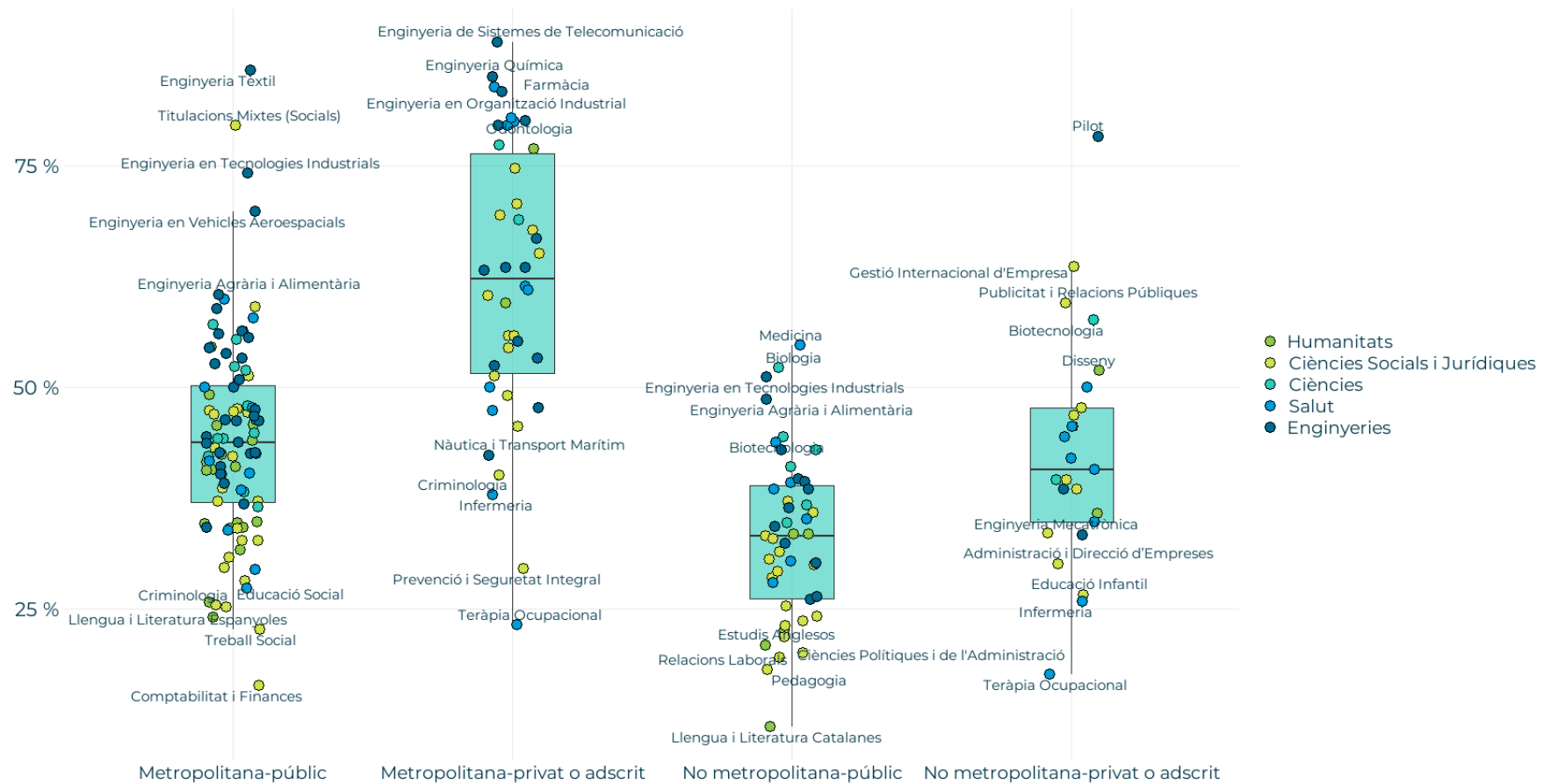
Nota 2. La diferència assenyalada la diferència en punts de l'ensenyament amb el percentatge més alt de classe alta i el més baix per a cada subàmbit.

Figura 18. Distribució del percentatge de titulats de classe alta dels ensenyaments dels subàmbits amb una distància del rang superior a 25 punts percentuals



ANNEX 2. COMPOSICIÓ SOCIAL DELS ENSENYAMENTS SEGONS LA LOCALITZACIÓ I LA TITULARITAT DEL CENTRE

Figura 19. Distribució del percentatge de titulats de classe alta per ensenyament segons la titularitat del centre, la localització i l'àmbit de la titulació (2023)

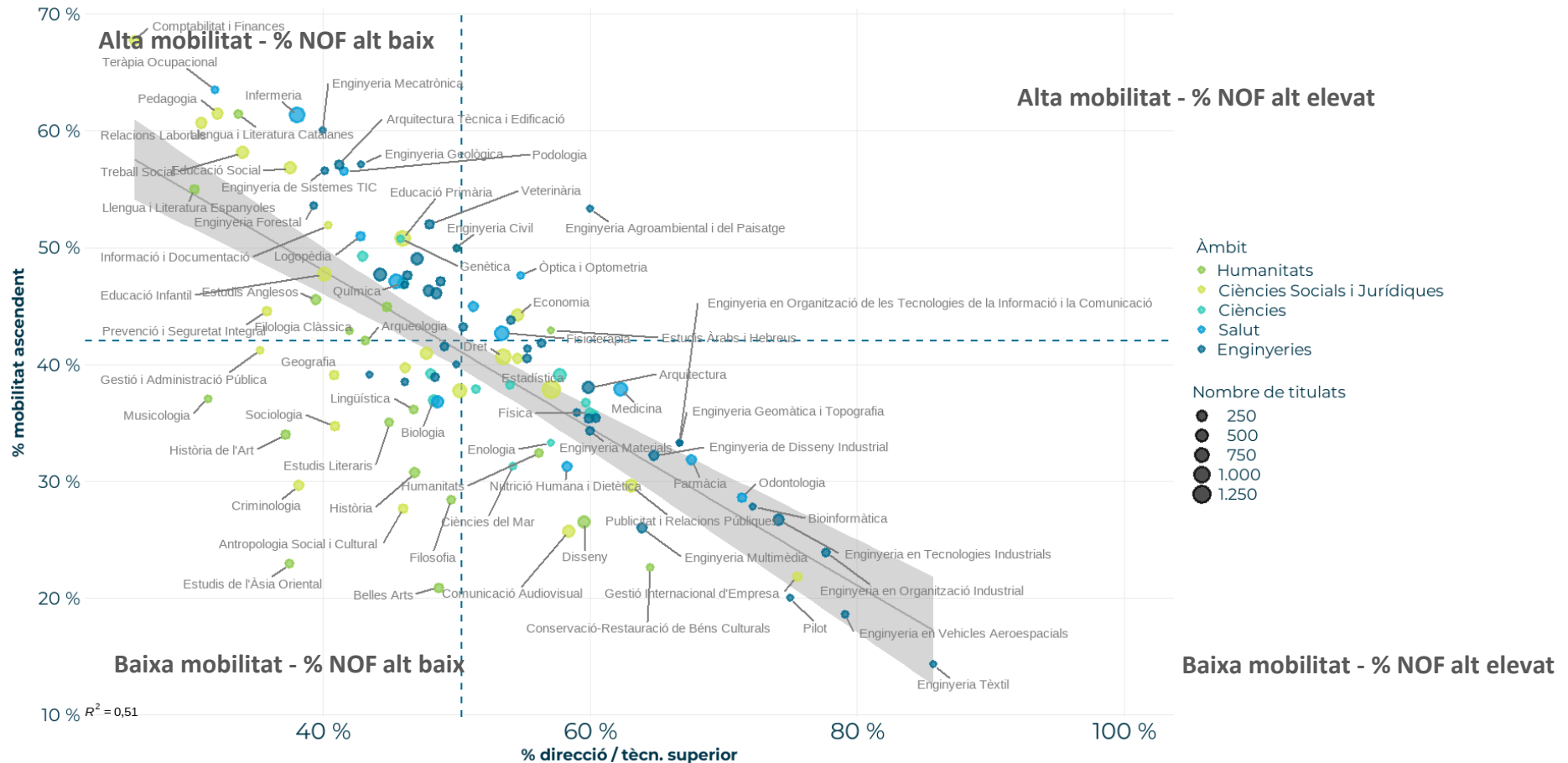


Nota 1. Només s'inclouen les titulacions que tenen com a mínim 10 persones titulades.

Nota 2. Les etiquetes dins del gràfic corresponen a les cinc titulacions amb un percentatge més alt i més baix per a cada combinació possible de titularitat i localització.

ANNEX 3. ASSOCIACIÓ ENTRE MOBILITAT SOCIAL I COMPOSICIÓ SOCIAL DELS ENSENYAMENTS

Figura 20. Correlació entre el percentatge de persones titulades amb mobilitat ocupacional ascendent i el percentatge de persones titulades amb progenitors directius o tècnics superiors, per ensenyament (2023).



Nota 1. Les línies verticals i horitzontals representen els percentatges globals de cada variable.

Nota 2. A la part inferior esquerra del gràfic, es mostra l' R^2 del model de regressió que s'aplica a l'associació entre les dues variables analitzades.

Nota 3. La mida dels punts representa el volum de titulats de cada ensenyament.

Agència per a la Qualitat del Sistema Universitari de Catalunya

Febrer de 2025 · AQU-1-2025-CA



Web: www.aqu.cat · X: [@aqucatalunya](https://twitter.com/aqucatalunya)