

Tercer estudi d'inserció laboral dels graduats de les universitats catalanes

Primera valoració dels resultats

Estudi elaborat per encàrrec dels consells socials de les set universitats
públiques catalanes, la Universitat Oberta de Catalunya i la Universitat de
Vic

Juny de 2008

© **Agència per a la Qualitat del Sistema Universitari de Catalunya**
Via Laietana, 28, 5a planta
08003 Barcelona

Primera edició: juny 2008
Dipòsit legal: B-49.583-2008

Sumari

Introducció	5
Població i mostra	5
Situació laboral	7
Àmbit públic o privat	9
Estabilitat en el treball	11
Adequació de les feines a la titulació universitària.....	13
Guanyos anuals.....	16
Satisfacció amb la feina actual.....	18
El procés de trobar feina	20
Temps per trobar la primera feina.....	20
Via d'inserció.....	22
Combinació d'estudis i feina	23
Només estudiar o estudiar i treballar?	24
Satisfacció amb la carrera cursada.....	27
Valoració de la formació rebuda i la utilitat per al desenvolupament de la feina	29
Continuació dels estudis	32
Mobilitat	33
Atur	34
Gènere i inserció laboral	35
Gènere i situació laboral	36
Diferències salarials segons gènere	37
Gènere i estabilitat contractual	38
Inserció laboral a la UOC, consolidació i progrés professional.....	39
Població i mostra.....	40
Els estudiants de la UOC vs. els estudiants de les universitats presencials.....	40
Percepció de valor afegit.....	43
Situació laboral i condicions laborals	43
Àmbit públic o privat.....	44
Adequació de les feines a la titulació universitària	45
Guanyos anuals	46



Satisfacció amb la carrera cursada.....	46
Valoració de la formació rebuda i la utilitat per al desenvolupament de la feina.....	47
Annex I. Fitxa tècnica	48
Annex II. Ensenyaments per intenció de repetir la carrera	50
Annex III. Índex de Qualitat Ocupacional.....	53

Introducció

Els estudis d'inserció laboral de les universitats catalanes, coordinats per AQU Catalunya, són fruit de l'interès dels consells socials de les universitats públiques catalanes per obtenir dades i referents sobre la qualitat de la inserció dels graduats, i es duen a terme des de l'any 2001 amb una periodicitat de tres anys.

En aquesta tercera edició hi participen, per primera vegada, dues universitats privades: la Universitat de Vic i la Universitat Oberta de Catalunya. En el cas d'aquesta última, i a causa de les seves característiques específiques, els resultats es presenten en un apartat propi.

Població i mostra

A continuació es detalla la mostra assolida, el percentatge de resposta i l'error mostral per universitat i total de l'estudi.

Taula 1. Població i mostra per universitat

	Població	Mostra assolida	Percentatge resposta sobre la població	Error mostral
Universitat de Barcelona	7.363	3.279	44,53%	1,27%
Universitat Autònoma de Barcelona	4.759	2.605	54,74%	1,29%
Universitat Politècnica de Catalunya	3.594	1.694	47,13%	1,73%
Universitat Pompeu Fabra	1.682	892	53,03%	2,25%
Universitat de Girona	1.599	1.100	68,79%	1,65%
Universitat de Lleida	1.411	975	69,10%	1,74%
Universitat Rovira i Virgili	1.935	1.226	63,36%	1,69%
Universitat de Vic	680	487	71,62%	2,37%
Total	23.023	12.258	53,24%	0,61%
Universitat Oberta de Catalunya¹	1.146	295	25,74%	5%

En total s'ha enquestat el 53% de la promoció de 2004.²

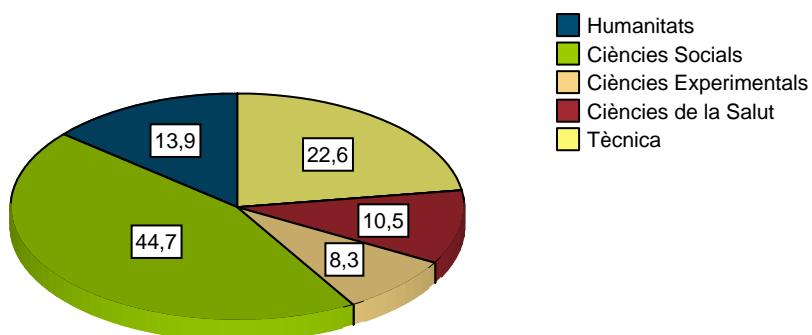
A l'annex I es pot trobar la fitxa tècnica de l'estudi.

¹ La Universitat Oberta de Catalunya va realitzar un mostreig previ dels graduats. En canvi, a la resta d'universitats participants no es va dur a terme cap mostreig, més enllà de fixar la quota assolida per ensenyament i universitat per a un error mostral del 8%.

² En el cas de Medicina, la població de referència ha estat la promoció de 2001, ja que aquesta carrera presenta una transició laboral més llarga: els estudis tenen una durada de sis anys i, en finalitzar, la majoria es prepara per a la prova d'accés MIR (proves que donen accés a una plaça de formació especialitzada com a metge intern resident).

Quasi la meitat dels graduats enquestats provenen d'estudis de Ciències Socials, mentre que l'àrea més minoritària és la de Ciències Experimentals, amb el 8,3% (vegeu la figura 1).

Figura 1. Distribució dels titulats per àrees (%)



Situació laboral

- El 93,5% dels graduats treballen tres anys després d'haver acabat els estudis. La variació entre àrees disciplinàries no va més enllà dels 6 punts (95% a Ciències de la Salut i Àrea Tècnica i 89% a Humanitats).
- L'atur afecta el 3% dels graduats (6% a Humanitats i 2% a Ciències de la Salut i Àrea Tècnica).
- El 88% dels ocupats treballen a temps complet.

El 93,5% dels graduats treballaven en el moment de fer l'enquesta. La taxa d'ocupació és 3 punts superior respecte de l'any 2005 i l'any 2001; consegüentment, ha disminuït la taxa d'atur i el nombre d'inactius (vegeu la taula 2).

Taula 2. Ocupats, aturats i inactius en els tres estudis d'inserció laboral conjunts de les universitats catalanes

	2001	2005	2008
Ocupats	90,2%	90,2 %	93,5%
Aturats	8,1%	4,8%	3,1%
Inactius	1,7%	5,0%	3,4%

Tal com s'ha detectat en les edicions anteriors de l'estudi d'inserció laboral, els resultats globals mostren algunes diferències segons la tipologia d'estudi (vegeu la taula 3):

- Ciències de la Salut i l'Àrea Tècnica són les dues àrees amb les taxes més altes d'ocupació (95%), mentre que Humanitats és l'àrea amb la taxa més baixa (89%).
- Inversament, l'atur és més elevat a Humanitats (6%), mentre que és més baix a l'Àrea Tècnica i Ciències de la Salut (2%).
- La inactivitat –persones que no cerquen feina– és més elevada a Ciències Experimentals (7%) i més baixa a l'Àrea Tècnica i Ciències de la Salut (3%).

Cal assenyalar que el 65% dels inactius ho són perquè continuen estudiant (82% en el cas de Ciències Experimentals).

Taula 3. Ocupats, aturats i inactius per àrees disciplinàries

2008	N	Ocupats	Aturats	Inactius
Humanitats	1.704	89,4%	5,75%	4,81%
Ciències Socials	5.474	94,15%	2,93%	2,92%
Ciències Experimentals	1.015	90,44%	2,96%	6,60%
Ciències de la Salut	1.293	95,28%	2,09%	2,63%
Tècnica	2.772	95,02%	2,35%	2,63%
Total	12.258	93,51%	3,10%	3,39%

En relació amb el 2005, la taxa d'ocupació ha augmentat a totes les àrees, si bé és en les titulacions de Ciències Experimentals on l'augment ha estat més gran, de quasi 7 punts percentuals.

Taula 4. Percentatge d'ocupats en l'estudi de 2008 vs. l'estudi de 2005

	Percentatge ocupats 2005	Percentatge ocupats 2008	Diferencial
Humanitats	85,86	89,40	3,54
Ciències Socials	90,96	94,15	3,19
Ciències Experimentals	83,74	90,44	6,70
Ciències de la Salut	93,83	95,28	1,45
Tècnica	92,38	95,02	2,64
Total	90,20	93,51	3,31

El 88% dels graduats treballen a temps complet (10.326 persones), percentatge que oscil·la entre el 76% d'Humanitats i el 95% de l'Àrea Tècnica.

Taula 5. Percentatge d'ocupació a temps complet per àrea disciplinària

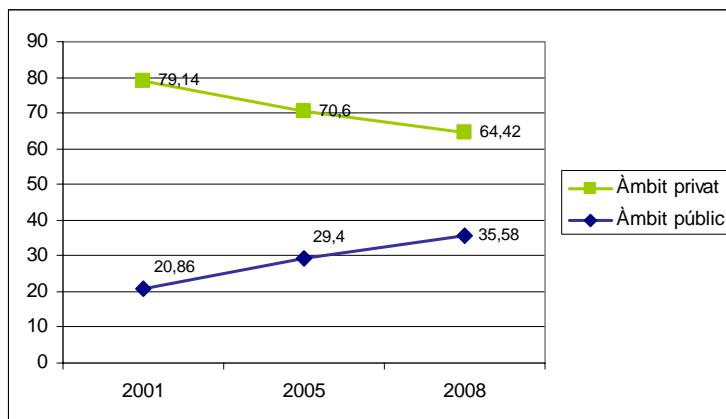
	N	Jornada a temps complet	Altres	Total
Humanitats	1.600	75,75	24,25	100
Ciències Socials	5.349	89,38	10,62	100
Ciències Experimentals	838	88,19	11,81	100
Ciències de la Salut	1.262	83,20	16,80	100
Tècnica	2.671	95,25	4,75	100
Total	11.720	88,11	11,89	100

Àmbit públic o privat

- El 64,4% dels ocupats treballen en l'àmbit privat.
- La contractació en l'àmbit públic ha augmentat 6 punts percentuals respecte de les dades de 2005.
En relació amb les dades de 2005, els dos únics sectors d'activitat econòmica que han vist incrementat significativament el seu percentatge són educació i sanitat.

La contractació en el sector públic s'ha incrementat durant els tres darrers anys. Així, mentre que l'any 2005 el 29,4% dels graduats treballaven en l'àmbit públic, l'any 2008 aquest percentatge és del 35,6%. En una dècada la contractació pública ha tingut un increment³ del 71%.

Figura 2. Evolució de la contractació pública i privada



Per àrees, la participació en l'àmbit públic oscil·la entre el 44% d'Humanitats i el 19% de l'Àrea Tècnica.

³ L'increment ha estat calculat a partir de $\Delta\% = \frac{\%_{2008} - \%_{2001}}{\%_{2001}}$

Taula 6. Contractació pública i privada per àmbit disciplinari

	Àmbit de l'empresa		Total
	Públic	Privat	
Humanitats	43,5%	56,5%	100%
Ciències Socials	39,3%	60,7%	100%
Ciències Experimentals	39,4%	60,6%	100%
Ciències de la Salut	42,9%	57,1%	100%
Tècnica	18,7%	81,3%	100%
Total	35,6%	64,4%	100%

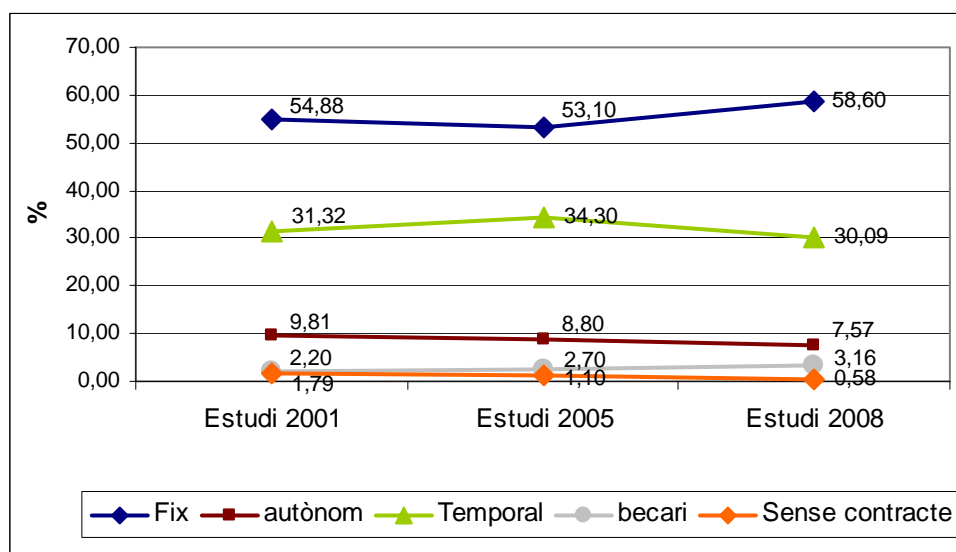
La comparació entre tots dos estudis per branca d'activitat econòmica permet deduir que aquesta contractació més elevada en l'àmbit públic és deguda a l'increment de places en el sector d'educació i en la sanitat, que han vist incrementada la seva participació entre 5 i 3 punts percentuals respectivament. Aquests dos sectors engloben més del 30% dels graduats universitaris.

Estabilitat en el treball

- En conjunt, quasi el 60% dels graduats tenen un contracte fix i el 30% tenen un contracte temporal.
- La situació contractual és més estable pels qui treballen a jornada completa (el 88% dels ocupats), amb el 64% de fixos i el 29% de temporals.
- Entre els graduats que treballen a temps parcial, el percentatge de contractes fixos és del 36% i el de temporals del 52%.

Quasi el 60% dels graduats ocupats tenen un contracte fix (en l'estudi de 2005 el percentatge era del 53%); per contra, ha disminuït lleugerament el percentatge de contractes temporals. L'increment de l'estabilitat pot estar relacionada amb l'augment de la contractació pública.

Figura 3. Evolució de la tipologia de contractes



Per àrees, l'Àrea Tècnica és la que mostra una situació laboral més estable (66% de contractes fixos) i Humanitats és la que té menys contractes fixos (46%). La situació inversa es dona amb els contractes temporals, on Humanitats té quasi el 40% de contractes temporals, mentre que aquest percentatge és del 21% a l'Àrea Tècnica.

Taula 7. Tipus de contracte

		Fix	Autònom	Temporal	Becari	No contracte	Total
Humanitats	1.675	46,15%	8,00%	39,76%	4,36%	1,73%	100%
Ciències Socials	5.427	62,45%	5,36%	30,29%	1,36%	0,54%	100%
Ciències Experimentals	977	47,90%	2,46%	35,31%	14,12%	0,20%	100%
Ciències de la Salut	1.286	51,94%	12,83%	32,89%	1,79%	0,54%	100%
Tècnica	2.747	65,53%	11,03%	20,60%	2,73%	0,11%	100%
Total	12.112	58,60%	7,57%	30,09%	3,16%	0,58%	100%

Les àrees on hi ha més autònoms són Ciències de la Salut i l'Àrea Tècnica, les dues àrees disciplinàries més professionalitzadores. Val a dir que els contractes d'autònoms es concentren en algunes titulacions, com ara Odontologia (amb el 75% d'autònoms), Podologia (76%), Arquitectura (73%) o Dret (22%).

Finalment, l'àrea amb més becaris és la de Ciències Experimentals, que és l'àrea més científica i de possible orientació acadèmica.

L'anàlisi del tipus de contracte segons la tipologia de jornada laboral (vegeu la taula 8) ens mostra que els contractes temporals són molt més freqüents en les jornades laborals a temps parcial que en les jornades laborals a temps complet.

Taula 8. Tipus de contracte segons si la jornada laboral és a temps complet o a temps parcial

		Tipus de contracte				Total
		Fix	Autònom	Temporal	No contracte	
Jornada a temps parcial	Humanitats	27,6%	8,5%	58,7%	5,2%	100%
	Ciències Socials	40,8%	7,7%	49,1%	2,4%	100%
	Ciències Experimentals	31,3%	5,1%	63,6%		100%
	Ciències de la Salut	36,8%	13,7%	48,6%	0,9%	100%
	Tècnica	39,4%	22,8%	36,2%	1,6%	100%
	Total	35,7%	10,0%	51,6%	2,7%	100%
Jornada a temps complet	Humanitats	55,0%	8,2%	36,1%	0,7%	100%
	Ciències Socials	66,0%	5,1%	28,5%	0,4%	100%
	Ciències Experimentals	59,1%	2,6%	38,2%	0,1%	100%
	Ciències de la Salut	56,0%	13,0%	30,5%	0,5%	100%
	Tècnica	68,8%	10,8%	20,4%	0%	100%
	Total	63,9%	7,5%	28,3%	0,3%	100%

Adequació de les feines a la titulació universitària

- Al 82,5% dels ocupats se'ls va exigir la titulació universitària per accedir al seu lloc de treball.
- El 85% desenvolupa funcions de nivell universitari (fos o no fos el títol un requisit per a l'accés).

En aquest apartat s'analitzen dos aspectes:

- Si per accedir a la feina actual els graduats van necessitar estar en disposició de la seva titulació específica, només ser titulats universitaris o si no es necessitava estar en disposició d'un títol universitari
- Si en la feina actual, independentment del requisit d'accés, es desenvolupen les funcions pròpies del requisit (funcions de la titulació específica o funcions de nivell universitari).

La combinació d'aquestes dues variables permet detectar situacions de màxima adequació (titulació específica i funcions pròpies de la titulació) i de màxima inadequació (no es va exigir cap titulació i tampoc no cal per dur a terme la feina actual), com també situacions intermèdies.

Taula 9. Adequació

	N	%
Van requerir la titulació específica i les funcions desenvolupades són pròpies de la titulació (màxima adequació)	7.567	62,5
Van requerir la titulació específica, però les funcions no són les pròpies de la titulació específica	600	5,0
Van requerir titulació universitària i les funcions són pròpies d'una formació universitària	1.373	11,3
Van requerir titulació universitària, però les funcions no són pròpies d'una formació universitària	446	3,7
No es va requerir cap titulació universitària, però les funcions són pròpies de la formació universitària	778	6,4
No es va requerir cap titulació universitària i les funcions no són pròpies de la formació universitària (mínima adequació)	1.348	11,1
Total	12.112	100

De les dades es desprenen les conclusions següents:

- Al 83% se'ls va exigir una titulació universitària (ja sigui l'específica o no) per a la feina actual. Aquesta dada és superior a la de fa tres anys, en què el percentatge era del 75%.

- El 63% es troben en situació de màxima adequació: se'ls va exigir la titulació específica i desenvolupen les funcions pròpies de la seva titulació. Aquesta dada torna a ser més positiva que la del 2005, en què el percentatge era del 59%. Aquestes dades mostren com, en el nostre context econòmic, el títol és un factor clau per a la inserció.
- Del 17% restant, el 6% desenvolupa funcions universitàries, tot i que no es va requerir el títol en l'accés.
- Globalment, el 85% desenvolupa funcions universitàries,⁴ fos o no fos un requisit tenir una titulació universitària per accedir a la feina actual.

Taula 10. Adequació per àrees

	Màxima adequació ⁵		Mínima adequació	
	N	%	N	%
Humanitats	711	42,40	410	24,50
Ciències Socials	3.379	62,30	619	11,40
Ciències Experimentals	622	63,70	84	8,60
Ciències de la Salut	1.103	85,80	40	3,10
Tècnica	1.752	63,80	195	7,1
Total	7.567	62,50	1.348	11,10

Per àrees, la situació de màxima adequació oscil·la entre el 86% de Ciències de la Salut i el 42% d'Humanitats. Inversament, la situació de màxima inadequació oscil·la entre el 25% d'Humanitats i el 3% de Ciències de la Salut.

La bona adequació de Ciències de la Salut s'explica, en gran part, per l'existència de marcs normatius que regulen l'entrada als llocs de treball.

L'adequació de la inserció dels graduats universitaris ha millorat des de l'any 2001 a Ciències Socials, Humanitats i Ciències Experimentals.⁶

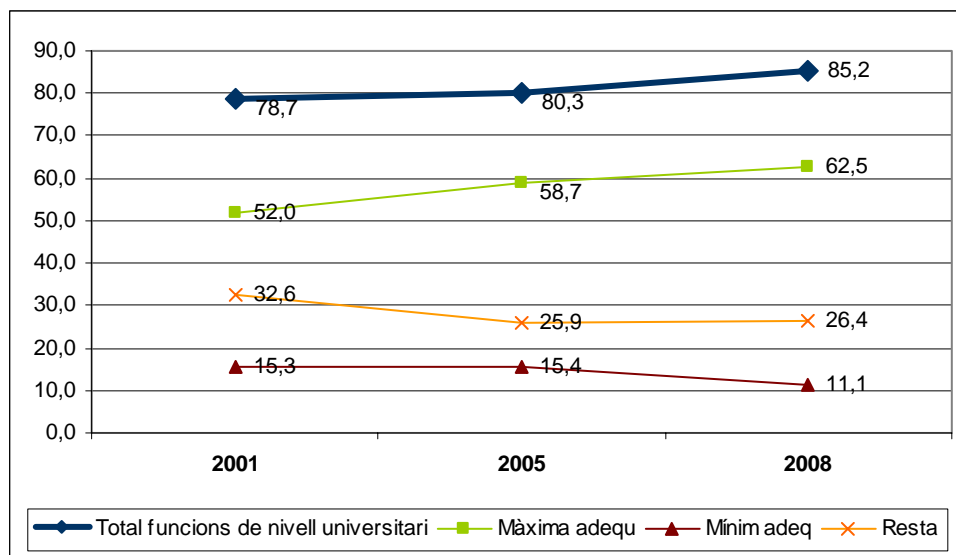
⁴ Aquest percentatge inclou les categories següents: als qui se'ls ha exigut la titulació específica, als qui se'ls ha exigut una titulació universitària i desenvolupen funcions pròpies dels universitaris, i als qui tot i no haver-los estat requerit cap títol per accedir-hi desenvolupen funcions de nivell universitari.

⁵ La màxima adequació es defineix quan, per accedir a la feina actual, s'ha exigut la titulació específica i les funcions que s'hi desenvolupen requereixen aquesta titulació. La mínima adequació es defineix quan, per accedir a la feina actual, no es requeria estar en disposició d'un títol universitari i les funcions que s'hi desenvolupen tampoc no requereixen el nivell universitari. El percentatges de les variables no sumen 100 perquè en aquesta taula tan sols es recullen dues de les situacions possibles (màxima i mínima adequació).

Taula 11. Evolució del percentatge de graduats que desenvolupen funcions de nivell universitari

	% 2001	% 2005	% 2008	% 2008 - % 2001
Humanitats	59,1	64,9	70,2	11,1
Ciències Socials	76,3	78,6	84,4	8,0
Ciències Experimentals	74,0	78,9	85,7	11,7
Ciències de la Salut	94,4	96,2	95,7	1,3
Tècnica	90,6	86,9	90,8	0,2
Total	78,7	80,3	85,2	6,5

El gràfic següent mostra l'evolució de l'adequació global



⁶ Realitzant el contrast de dues proporcions independents, amb una confiança del 95%, rebutgem la hipòtesi nul·la per a aquestes tres àrees.

Guanyos anuals

- Quasi el 40% dels graduats ocupats a temps complet guanyen més de 24.000 € anuals. Només el 17% guanya menys de 15.000 € anuals.⁷
- El fenomen del *mileurisme* està associat a jornades laborals a temps parcial. Així, el 66% dels mileuristes treballen a temps parcial.

Com s'ha comentat més amunt, el 88% dels graduats treballen a temps complet (9.737). Com que el tipus de jornada laboral té un efecte clar sobre els guanyos anuals, s'ha seleccionat aquest col·lectiu per obtenir una visió més ajustada de quins són els guanyos dels graduats universitaris.

Taula 12. Guanyos anuals bruts dels ocupats a temps complet

	N	%		
Menys de 9.000 euros	149	1,53	Mileuristes	16,76%
Entre 9.000 i 12.000 euros	444	4,56		
Entre 12.000 i 15.000 euros	1.039	10,67		
Entre 15.000 i 18.000 euros	1.274	13,08	Dosmileuristes	44,67%
Entre 18.000 i 24.000 euros	3.076	31,59		
Entre 24.000 i 30.000 euros	2.135	21,93	Més de dosmileuristes	38,57%
Entre 30.000 i 40.000 euros	1.171	12,03		
Més de 40.000 euros	449	4,61		
Total	9.737⁸	100		100%

Taula 13. Guanyos anuals bruts per àrees

	N	Humanitats	Ciències Socials	Ciències Experimentals	Ciències de la Salut	Tècnica	Total
Mileuristes	1.632	31,60%	18,50%	17,32%	20,54%	4,94%	16,77%
Dosmileuristes	4.350	48,25%	52,30%	47,62%	39,63%	29,86%	44,67%
Més de dosmileuristes	3.755	20,15%	29,20%	35,06%	39,83%	65,20%	38,56%

⁷ El 88% dels enquestats ocupats treballaven a temps complet. Els guanyos anuals s'han calculat a partir d'aquest col·lectiu (9.737).

⁸ El 6% de les 10.326 persones ocupades a temps complet es reserven la resposta sobre els guanyos.

A l'Àrea Tècnica el 65% assoleix el nivell més alt d'ingressos, enfront del 20% d'Humanitats. En l'interval inferior trobem al 5% de l'Àrea Tècnica enfront del 32% d'Humanitats.

La taula 14 mostra la mitjana de guanys mensuals bruts (12 pagues) per àrea disciplinària.⁹

Taula 14. Mitjana de guanys mensuals bruts

Àrea	N	Mitjana	Desv. típ.
Humanitats	1.063	1.576,51	503,63
Ciències Socials	4.337	1.722,07	519,76
Ciències Experimentals	692	1.781,25	543,12
Ciències de la Salut	882	1.813,68	608,96
Tècnica	2.165	2.160,84	567,78
Total	9.139	1.822,40	575,45

La taula 15 mostra com els guanys anuals bruts estan clarament associats a la tipologia de jornada laboral.

Taula 15. Guanys anuals bruts segons si la jornada laboral és a temps complet o a temps parcial

	Jornada a temps parcial	Jornada a temps complet	N
Mileuristes	64,6%	16,8%	2.465
Dosmieuristes	25,9%	44,6%	4.684
Més de dosmieuristes	9,5%	38,6%	3.878
Total	100%	100%	11.027

⁹ Per als càlculs s'ha seleccionat el grup d'ocupats que treballaven a temps complet. La mitjana s'ha calculat a partir del punt mitjà dels intervals de guany; per tant, s'ha eliminat l'1,53% de l'interval inferior (menys de 900 €) i el 4,61% de l'interval superior (més de 40.000 €).

Satisfacció amb la feina actual

- Els graduats valoren amb un notable la satisfacció general amb la feina actual (5,47 en una escala de l'1 al 7).

En una escala de l'1 al 7, els graduats valoren amb un 5,47 la seva satisfacció general amb la feina actual. Dels diferents aspectes de la feina, destaquen com a més satisfactori el contingut de la feina, i com a menys satisfactori la utilitat dels coneixements.

Taula 16. Mitjana de satisfacció

	Satisfacció amb el contingut de la feina	Satisfacció amb les perspectives de millora	Satisfacció amb el nivell de retribució	Satisfacció amb la utilitat dels coneixements	Satisfacció general amb la feina on treballes
Humanitats	5,59	4,66	4,57	4,11	5,36
Ciències Socials	5,76	5,11	4,81	4,53	5,57
Ciències Experimentals	5,57	4,81	4,55	4,43	5,36
Ciències de la Salut	5,77	5,01	4,63	4,97	5,55
Tècnica	5,55	5,04	4,74	4,50	5,34
Total	5,68	5,00	4,73	4,51	5,47

Els graduats de Ciències Socials i Ciències de la Salut són els que es mostren més satisfets, en general, amb la feina actual i el seu contingut. Els de Ciències Socials manifesten una satisfacció més gran amb les perspectives de millora i el nivell de retribució, mentre que els de Ciències de la Salut són els que es mostren més satisfets amb la utilitat dels coneixements.

Els graduats d'Humanitats, Ciències Experimentals i Àrea Tècnica es mostren més crítics, especialment els d'Humanitats, que presenten les mitjanes més baixes de satisfacció amb les perspectives de millora, el nivell de retribució i la utilitat dels coneixements.

Si es calcula la mitjana de satisfacció entre el col·lectiu de graduats que desenvolupen funcions de nivell universitari (9.515 persones d'11.402), la mitjana de satisfacció amb la utilitat dels coneixements puja considerablement, i la mitjana de satisfacció general puja lleugerament (vegeu la taula 17). L'àrea més afectada per aquesta selecció és la d'Humanitats, que és on el percentatge de persones que desenvolupen funcions de nivell no universitari és més elevat.

Taula 17. Mitjana de satisfacció del col·lectiu de persones que desenvolupen funcions universitàries

	Satisfacció amb el contingut de la feina	Satisfacció amb les perspectives de millora	Satisfacció amb el nivell de retribució	Satisfacció amb la utilitat dels coneixements	Satisfacció general amb la feina on treballes
Humanitats	5,84	4,84	4,75	4,67	5,59
Ciències Socials	5,87	5,21	4,89	4,73	5,66
Ciències Experimentals	5,71	4,89	4,60	4,67	5,43
Ciències de la Salut	5,80	5,04	4,65	5,07	5,59
Tècnica	5,60	5,09	4,77	4,60	5,38
Total	5,78	5,10	4,79	4,73	5,56

El procés de trobar feina

Temps per trobar la primera feina

- El 40% dels graduats ja tenien una feina abans d'acabar els estudis, bé a temps complet o a temps parcial.
- El 76% ja estava inserit tres mesos després de finalitzar els estudis.
- El 7% va trigar més d'un any a trobar la primera feina.

El 40% va trobar una primera feina abans d'acabar la carrera, percentatge que oscil·la entre el 29% de Ciències Experimentals i el 49% de l'Àrea Tècnica.

El 76% dels graduats troba la primera feina tres mesos o menys després de la seva graduació. Tot i que, consegüentment, només el 24% triga més de tres mesos, val a dir que aquest percentatge s'ha incrementat lleugerament al llarg dels tres estudis (19% en l'estudi de 2001 i 22,5% en l'estudi de 2005). Sembla, per tant, que s'ha allargat lleugerament el temps per trobar la primera feina.

Taula 18. Temps d'inserció

	Freqüència	Percentatge vàlid
Tenia feina abans d'acabar la carrera	4.884	40,4
Menys d'1 mes després d'acabar la carrera	1.908	15,8
Entre 1 i 3 mesos després d'acabar la carrera	2.345	19,4
Entre 4 i 6 mesos després d'acabar la carrera	1.334	11,0
Entre 7 mesos i 1 any després d'acabar la carrera	757	6,3
Més d'1 any després d'acabar la carrera	853	7,1
Total	12.081	100

Taula 19. Temps d'inserció per àrea disciplinària

	Temps per trobar la primera feina (simplificat)			Total
	Menys de 3 mesos	Entre 3 mesos i 1 any	Més d'1 any	
Humanitats	69,2%	19,4%	11,4%	100%
Ciències Socials	74,5%	18,4%	7,1%	100%
Ciències Experimentals	64,7%	26,4%	8,9%	100%
Ciències de la Salut	78,5%	14,3%	7,2%	100%
Tècnica	84,2%	12,1%	3,7%	100%
Total	75,6%	17,3%	7,1%	100%

Per àrees (vegeu la taula 19), se'n pot destacar el següent:

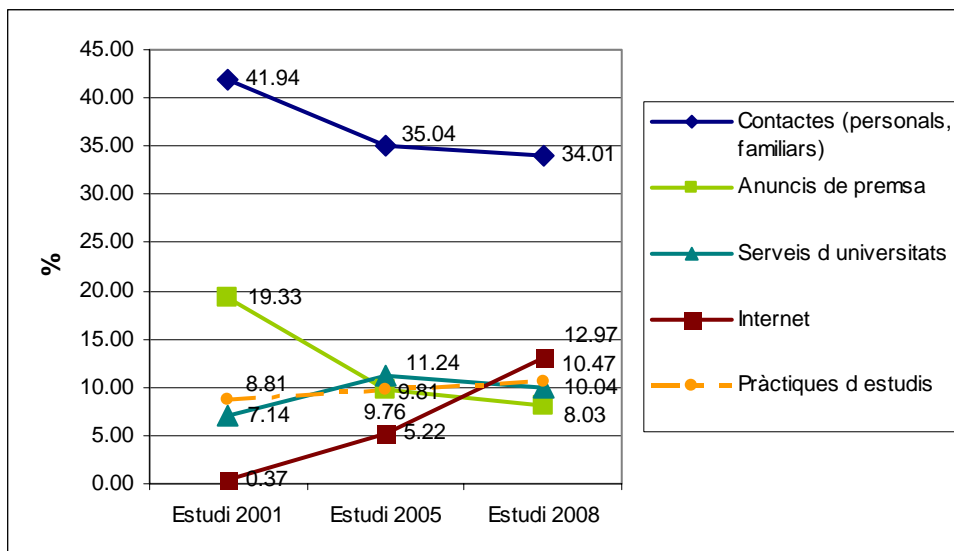
- Els graduats de Ciències Experimentals tenen un ritme d'inserció més lent que la resta d'àrees disciplinàries. Això és coherent amb el fet que és l'àrea en què els estudiants són menys propensos a combinar estudis i treball, i, per tant, no tenen contactes amb el món laboral abans de finalitzar els estudis.
- Els graduats d'Humanitats són els que presenten un percentatge més elevat de persones que han trobat feina després d'un any.
- Finalment, l'Àrea Tècnica és l'àrea en què la velocitat d'inserció és més elevada.

Via d'inserció

- La principal via d'inserció són els contactes personals (34%).
- Internet, amb el 13%, ja és la segona via d'inserció laboral.

La primera via d'inserció continuen sent els contactes personals, però Internet ja apareix com una via d'inserció consolidada.

Figura 4. Evolució de les cinc principals vies d'inserció



Els contactes personals continuen sent la principal via d'accés a la primera feina (34%).

Respecte dels estudis anteriors, el canvi principal és que es consolida la tendència a l'alça d'Internet (que ara és la segona via d'accés) i la tendència a la baixa dels anuncis de premsa.

Combinació d'estudis i feina

- El 59% dels graduats van combinar estudis i treball durant la carrera.

La compaginació d'estudis i feina continua sent predominant: el 59% dels graduats ho fan.¹⁰

Taula 20. Combinació d'estudis i feina durant els dos darrers anys de la carrera

	N	Feina durant la carrera i relació de la feina amb els estudis					Total
		Estudiants a temps complet	Temps parcial: feina relacionada	Temps parcial: feina no relacionada	Temps complet: feina relacionada	Temps complet: feina no relacionada	
Humanitats	1.674	40,00%	14,90%	24,80%	6,50%	13,90%	100%
Ciències Socials	5.423	37,90%	22,50%	14,70%	17,10%	7,70%	100%
Ciències Experimentals	977	61,50%	10,80%	16,40%	6,70%	4,60%	100%
Ciències de la Salut	1.284	52,60%	18,00%	12,90%	12,60%	3,80%	100%
Tècnica	2.747	33,90%	34,30%	7,90%	20,50%	3,40%	100%
Total	12.105	40,70%	22,70%	14,50%	15,10%	6,90%	100%

A continuació s'assenyalen les conclusions principals de l'anàlisi de les dades:

- El 64% dels graduats que van treballar durant els dos darrers anys de la carrera (7.173) ja ho van fer en feines relacionades amb els estudis.
- Ciències Experimentals és l'àrea en què els estudiants opten menys per combinar estudis i feina: el 62% dels titulats eren estudiants a temps complet i, per tant, no van tenir gaire contacte amb el món laboral, la qual cosa fa que la transició al món laboral s'iniciï un cop finalitzats els estudis.
- El 15% dels graduats ja estaven inserits a temps complet adequadament durant els dos darrers anys de la carrera, abans de finalitzar els estudis, en una feina a temps complet (percentatge que oscil·la entre el 21% de l'Àrea Tècnica i el 7% d'Humanitats i Ciències Experimentals).
- Hi ha un 7% que estava treballant en una feina a temps complet no relacionada amb els estudis (percentatge que oscil·la entre el 14% d'Humanitats i el 3% de l'Àrea Tècnica). La recerca sobre inserció laboral ha mostrat que les persones que es troben en aquesta

¹⁰ En l'estudi de 2005 aquesta dada era molt similar (58,8%), mentre que en el primer estudi (2001) el percentatge d'estudiants que combinaven estudis i feina era clarament inferior (40,5%). Sembla, doncs, que la tendència s'ha estabilitzat.

situació durant els estudis presenten situacions d'inadequació amb els estudis, probablement perquè són més poc inclinades a canviar de feina un cop es titulen atès que ja disposen d'una feina a temps complet.

Només estudiar o estudiar i treballar?

- La pitjor estratègia per desenvolupar una feina qualificada és treballar durant els estudis en feines no relacionades amb la titulació.
- Ser estudiant a temps complet no és un avantatge en relació amb el col·lectiu d'estudiants que opten per buscar feines relacionades amb la seva titulació durant els estudis.

Globalment, sembla que la pitjor estratègia per desenvolupar una feina qualificada és treballar durant els estudis en feines no relacionades amb la titulació. Així, mentre que el 91% dels graduats que van treballar durant els estudis en feines relacionades duen a terme en el moment de l'enquesta treballs que requereixen formació universitària, només el 74% dels qui treballaven en feines no relacionades es troben en aquesta situació. Ser estudiant a temps complet no és un avantatge en relació amb el col·lectiu que treballa en feines relacionades amb la titulació, però és una millor opció que fer-ho en feines no relacionades.

Taula 21. Antecedents laborals durant la carrera i qualitat de la inserció al cap de tres anys de finalitzar-la

		Funcions de nivell universitari	Funcions de nivell no universitari	Total
Humanitats	Estudiants a temps complet	72,4%	27,6%	100%
	Feina relacionada	85,4%	14,6%	100%
	Feina no relacionada	59,5%	40,5%	100%
	Total	70,2%	29,8%	100%
Ciències Socials	Estudiants a temps complet	85,2%	14,8%	100%
	Feina relacionada	88,7%	11,3%	100%
	Feina no relacionada	75,4%	24,6%	100%
	Total	84,4%	15,6%	100%
Ciències Experimentals	Estudiants a temps complet	85,7%	14,3%	100%
	Feina relacionada	91,2%	8,8%	100%
	Feina no relacionada	81,0%	19,0%	100%
	Total	85,7%	14,3%	100%
Ciències de la Salut	Estudiants a temps complet	95,9%	4,1%	100%
	Feina relacionada	98,5%	1,5%	100%
	Feina no relacionada	90,2%	9,8%	100%
	Total	95,7%	4,3%	100%
Tècnica	Estudiants a temps complet	89,3%	10,7%	100%
	Feina relacionada	93,1%	6,9%	100%
	Feina no relacionada	84,5%	15,5%	100%
	Total	90,8%	9,2%	100%
Total	Estudiants a temps complet	85,7%	14,3%	100%
	Feina relacionada	90,8%	9,2%	100%
	Feina no relacionada	74,2%	25,8%	100%
	Total	85,2%	14,8%	100%

Probablement, l'avantatge comparatiu dels estudiants que han treballat durant els estudis en feines relacionades amb la seva titulació respecte dels que han estat estudiants a temps complet prové, d'una banda, del fet que ja disposen d'experiència laboral en el seu currículum, i, de l'altra, que ja han començat a desenvolupar la xarxa de contactes personals en la seva carrera professional, xarxa de contactes que és, com s'ha vist, la principal via d'inserció.

Per àrees, cal destacar el següent:

- A Ciències de la Salut la inserció és adequada independentment de l'estratègia adoptada durant els estudis.
- A Humanitats és on l'estratègia implica diferències més elevades en l'adequació posterior: el percentatge de graduats que desenvolupen funcions universitàries oscil·la entre el 85% que treballava durant els estudis en feines relacionades amb la titulació i el 60% que ho feia però en feines no relacionades.



- A la resta d'àrees (Ciències Socials, Ciències Experimentals i Àrea Tècnica) els resultats són els comentats a escala general, però amb diferències més petites que en el cas d'Humanitats.

Satisfacció amb la carrera cursada

- El 74% dels graduats tornarien a triar la mateixa carrera si haguessin de començar de nou.

El 74% dels graduats tornarien a triar els mateixos estudis si haguessin de començar de nou. Aquest percentatge també és més elevat que el de l'any 2005, en què el 71% afirmava que repetiria la carrera. Aquesta millora és lògica si es considera que la inserció laboral és més positiva en aquesta edició, tal com es dedueix de la taxa d'ocupació més elevada o de l'estabilitat laboral més gran. Aquest percentatge oscil·la entre el 71% d'Humanitats (72% en l'Àrea Tècnica) i el 80% de Ciències de la Salut.

En relació amb l'estudi de 2005, s'ha incrementat el nombre de titulats i titulades que tornarien a triar els mateixos estudis, especialment a Ciències Socials, en què el percentatge ha augmentat quasi 5 punts percentuals.

Taula 22. Intenció de repetir la carrera

	N	Repetiries la carrera?	
		Sí	No
Humanitats	1.653	70,80%	29,20%
Ciències Socials	5.365	75,30%	24,70%
Ciències Experimentals	961	72,30%	27,70%
Ciències de la Salut	1.272	80,30%	19,70%
Tècnica	2.691	71,8%	28,2%
Total	11.942	74,20%	25,80%

Per titulacions, hi ha cinc titulacions en què més del 90% de les persones enquestades tornarien a repetir els estudis, que hem agrupat en dos tipologies: dues titulacions professionalitzadores de l'àmbit de Ciències de la Salut i tres titulacions de Mestres.

	N	% sí
Odontologia	51	92
Medicina	273	91
Mestre Educació Infantil	336	95
Mestre Educació Física	214	92
Mestre Educació Especial	158	91

L'any 2005 els graduats de mestres presentaven uns percentatges de repetir carrera inferiors al 80%. La millora d'aquests percentatges pot ser deguda al fet que els darrers anys molts graduats han tingut opció a places en el sistema d'educació pública.

Hi ha quatre titulacions en què menys de la meitat dels graduats tornarien a triar els mateixos estudis si haguessin de començar de nou.

	N	% sí
Eng. Tècnica de Telecomunicacions (Sistemes Electrònics)	79	49
Investigació i Tècniques de Mercat	33	48
Gestió i Administració Pública	91	41
Turisme	76	38

A l'annex II s'incorpora una taula amb la llista d'ensenyaments ordenats segons la intenció de repetir la carrera.

Pel que fa a la intenció de repetir universitat, el 86% dels estudiants tornarien a triar la mateixa universitat si haguessin de començar de nou. Per àrees, les diferències són petites i oscil·len entre el 83% d'Humanitats i el 87% de Ciències Experimentals i Ciències de la Salut.

Valoració de la formació rebuda i la utilitat per al desenvolupament de la feina

- Les cinc competències més necessàries per desenvolupar el lloc de treball són la solució de problemes, el treball en equip, la presa de decisions, el pensament crític i la informàtica.
- Els graduats valoren el nivell de formació teòrica rebut amb un bé, i el nivell de formació pràctica amb un suficient justet.
- Les cinc competències en què els graduats presenten dèficits més importants per desenvolupar la seva feina són els idiomes, la informàtica, la presa de decisions, la solució de problemes i el lideratge.

Per àrees, els graduats de Ciències de la Salut són els més satisfets tant amb la formació teòrica rebuda com amb la formació pràctica, mentre que els graduats d'Humanitats i de Ciències Socials són els més crítics.

Taula 23. Valoració del nivell de formació teòrica i pràctica

	Formació teòrica		Formació pràctica	
	Escala d'1 a 7	Escala d'0 a 10 ¹¹	Escala d'1 a 7	Escala d'0 a 10
Humanitats	4,68	6,13	3,49	4,15
Ciències Socials	4,69	6,15	4,00	5,00
Ciències Experimentals	4,93	6,55	4,39	5,65
Ciències de la Salut	5,13	6,88	4,74	6,23
Tècnica	4,73	6,22	3,93	4,88
Total	4,76	6,27	4,02	5,03

Les competències més necessàries per desenvolupar la feina actual (vegeu la taula 24) són la solució de problemes, el treball en equip, la presa de decisions, el pensament crític i la informàtica.

Les menys necessàries, tot i estar valorades com a importants (més de 5 en una escala de l'0 al 10), són els idiomes, la formació pràctica i teòrica, el lideratge i la creativitat.

¹¹ Si bé per raons tècniques l'escala emprada és de l'1 al 7, és fàcil la seva conversió en valors més usuals acadèmicament. Així, per transformar-ho a una escala de 0 a 10, n'hi ha prou a aplicar la fórmula $\left(\frac{x-1}{6}\right)*10$

Taula 24. Rànquing de competències necessàries per desenvolupar el lloc de treball segons si es duen a terme funcions de nivell universitari o no

	Funcions de nivell universitari		Funcions de nivell no universitari		Total
	Escala d'1 a 7	Escala d'0 a 10	Escala d'1 a 7	Escala d'0 a 10	
Utilitat solució de problemes	5,42	7,37	4,69	6,15	5,31
Utilitat treball en equip	5,38	7,30	4,53	5,88	5,25
Utilitat presa de decisions	5,32	7,20	4,50	5,83	5,20
Utilitat pensament crític	5,16	6,93	4,26	5,43	5,03
Utilitat informàtica	5,14	6,90	4,52	5,87	5,05
Utilitat expressió escrita	5,08	6,80	4,28	5,47	4,96
Utilitat expressió oral	4,98	6,63	4,15	5,25	4,86
Utilitat habilitats de documentació	4,97	6,62	4,01	5,02	4,83
Utilitat gestió	4,79	6,32	4,16	5,27	4,70
Utilitat creativitat	4,74	6,23	3,81	4,68	4,60
Utilitat lideratge	4,5	5,83	3,75	4,58	4,39
Utilitat formació teòrica	4,46	5,77	3,05	3,42	4,25
Utilitat formació pràctica	4,46	5,77	3,10	3,50	4,26
Utilitat idiomes	4,16	5,27	3,57	4,28	4,08

Com preparen les universitats en relació amb aquestes competències?

- Les competències en què es perceben més dèficits són les següents: idiomes, informàtica, presa de decisions, solució de problemes i lideratge.
- D'aquestes competències, la presa de decisions, la solució de problemes i la informàtica formen part de les competències valorades com a més necessàries per al lloc de treball.
- Només es percep un superàvit moderat en la formació teòrica (0,38), superàvit que oscil·la entre el 0,59 a Ciències Experimentals (recordem que molts estan desenvolupant funcions docents) i el 0,22 a Ciències de la Salut.
- Les competències en què hi ha menys dèficits, i per tant la formació de la universitat és més ajustada, són la formació pràctica, la documentació, el pensament crític i l'expressió escrita; en suma, i juntament amb la formació teòrica, les competències més relacionades amb la formació acadèmica.

Taula 25. Dèficit de formació

	Humanitats	Ciències Socials	Ciències Experimentals	Ciències de la Salut	Tècnica	Total
Formació teòrica	0,52	0,31	0,59	0,22	0,44	0,38
Formació pràctica	-0,43	-0,41	0,08	-0,26	-0,34	-0,34
Comunicació escrita	-0,19	-0,46	-0,84	-0,50	-0,85	-0,56
Comunicació oral	-0,68	-0,78	-1,07	-0,90	-1,04	-0,87
Treball en equip	-0,79	-0,55	-0,8	-0,74	-0,69	-0,65
Lideratge	-0,91	-0,84	-1,10	-0,81	-1,38	-0,99
Solució de problemes	-1,19	-1,06	-0,94	-1,09	-0,91	-1,03
Presa de decisions	-1,22	-1,11	-1,29	-1,25	-1,42	-1,23
Pensament crític	-0,11	-0,49	-0,68	-0,80	-0,79	-0,57
Creativitat	-0,67	-0,83	-1,04	-0,76	-0,77	-0,8
Gestió	-1,01	-0,8	-1,14	-0,93	-1,21	-0,97
Documentació	-0,28	-0,49	-0,75	-0,75	-0,57	-0,54
Idiomes	-1,02	-1,17	-2,17	-1,45	-1,90	-1,45
Informàtica	-1,79	-1,37	-1,30	-1,49	-0,95	-1,32

Nota: El dèficit s'ha calculat restant la mitjana de cada competència que és necessària per desenvolupar la feina actual de la mitjana de l'avaluació del nivell de formació rebut a la universitat sobre aquesta competència. Només s'inclou el col·lectiu de graduats que desenvolupen funcions que requereixen competències de nivell universitari (el 85% de la mostra). S'han ressaltat les tres competències que presenten més dèficit a cada àrea i en el total.

Continuació dels estudis

- Tres quartes parts dels estudiants han continuat millorant la seva formació després de graduar-se.

La majoria de graduats que continuen estudiant opten per cursar un màster (26%) o bé per fer cursos especialitzats (21%). El 13% fan una llicenciatura i el 6,5% un doctorat.

Per àrees, es pot destacar el següent:

- L'Àrea Tècnica és l'àrea menys propensa a continuar la formació (més d'un terç no han realitzat cap tipus de formació tres anys després de la graduació). Això tant podria ser degut al fet que la durada d'aquests estudis és superior a la dels seus companys com al fet que la inserció és més adequada que a les altres àrees.
- Ciències de la Salut és l'àrea en què hi ha més titulats que han continuat estudiant. També és l'àrea en què els estudiants han optat més per la formació de màsters i postgraus.
- Ciències Experimentals és on hi ha més estudiants que opten per fer un doctorat (el 22,4% vs. el 2% dels titulats de Ciències Socials).

Taula 26. Continuació dels estudis

	Continuació dels estudis						Total
	No	Sí, cursos especialitzats	Sí, una llicenciatura	Sí, un postgrau o màster	Sí, doctorat	Sí, altres	
Humanitats	22,0%	19,4%	11,8%	26,1%	11,5%	9,2%	100%
Ciències Socials	26,9%	22,2%	16,4%	24,2%	2,4%	8,0%	100%
Ciències Experimentals	21,1%	17,9%	7,3%	27,2%	22,4%	4,1%	100%
Ciències de la Salut	16,3%	28,5%	4,7%	36,5%	9,5%	4,5%	100%
Tècnica	33,8%	19,2%	14,0%	22,5%	4,8%	5,8%	100%
Total	26,2%	21,4%	13,2%	25,6%	6,5%	7,0%	100%

Mobilitat

- Una tercera part dels graduats han tingut alguna experiència de mobilitat.
- En tres anys, la mobilitat durant els estudis pràcticament no ha augmentat

Una tercera part dels graduats (33%) han tingut alguna experiència de mobilitat. Aquest percentatge, lleugerament inferior al de l'estudi anterior (35%), es reparteix en parts similars entre mobilitat pels estudis i per motius laborals.

Per àrees, Ciències Socials és la que presenta un índex de mobilitat inferior (25%) i l'Àrea Tècnica la que té un índex superior (42%).

Taula 27. Mobilitat

	Mobilitat				Total
	No	Sí, durant els estudis	Sí, laboralment	Estudis i feina	
Humanitats	58,5%	21,4%	10,5%	9,6%	100%
Ciències Socials	75,4%	10,8%	8,8%	5,0%	100%
Ciències Experimentals	58,1%	15,9%	15,8%	10,2%	100%
Ciències de la Salut	69,8%	12,0%	11,4%	6,8%	100%
Tècnica	57,5%	13,3%	20,0%	9,2%	100%
Total	67,0%	13,4%	12,4%	7,2%	100%

Les dades de mobilitat són pràcticament iguals a les obtingudes fa tres anys en l'estudi de 2005: la mobilitat durant els estudis (Erasmus, Séneca) ha augmentat poc més de mig punt percentual (12,8 l'any 2005 i 13,4 l'any 2008). Per altra banda, la mobilitat per motius laborals ha disminuït prop de dos punts percentuals (14,3 l'any 2005 vs. 12,4 l'any 2008).

Atur

- El 3% dels graduats estan a l'atur.
- El 79% dels aturats fa menys de sis mesos que busquen feina.

Dels 12.258 graduats enquestats, 380 estan a l'atur, és a dir, no ocupats i en cerca de feina. Com hem vist a l'apartat "Situació laboral", l'atur és més elevat a Humanitats (6%) i més baix a l'Àrea Tècnica i Ciències de la Salut (2%).

Tal com es pot veure a la taula 28, el 79% dels graduats (300) fa menys de 6 mesos que busquen feina. Només hi ha 30 persones que porten més d'un any cercant feina, 10 de les quals afirmen que busquen feina des de fa més de dos anys.

Taula 28. Temps que fa que busquen feina

	N	Temps				Total
		Menys de 6 mesos	Entre 6 mesos i 1 any	Entre 1 i 2 anys	Més de 2 anys	
Humanitats	98	71,40%	16,30%	6,10%	6,11%	100%
Ciències Socials	160	81,10%	13,80%	3,80%	1,30%	100%
Ciències Experimentals	30	80,00%	16,70%	3,30%	0%	100%
Ciències de la Salut	27	70,40%	14,80%	14,80%	0%	100%
Tècnica	65	87,70%	4,60%	4,60%	3,10%	100%
Total	380	78,90%	13,20%	5,30%	2,60%	100%

L'atur entre els graduats és inferior al de l'any 2005 (3,1% vs. 4,8%). A més, el percentatge de persones que fa més de sis mesos que busquen feina és també inferior en aquesta edició que en la de l'any 2005 (31% vs. 47%).

Els tres motius principals pels quals els graduats no troben feina són:

- No troben una feina amb un nivell retributiu adequat (amb una mitjana de 5,16 en una escala de l'1 al 7).
- No troben una feina que els agradi (5,07).
- La manca de pràctica professional (4,14).

Gènere i inserció laboral

- El 61% dels titulats universitaris són dones.
- Només el 10% de les graduades provenen d'estudis de l'Àrea Tècnica. En canvi, el 43% dels homes han cursat estudis tècnics.
Tenint en compte que aquesta és l'àrea amb una inserció laboral més favorable, les polítiques d'igualtat de gènere haurien de començar molt abans de l'inici dels estudis universitaris, potenciant accions d'orientació en moments com ara l'elecció d'itineraris a l'ESO o al batxillerat, l'elecció d'estudis, etc.
- No hi ha diferències per gènere pel que fa a la situació laboral.
- Sí que s'han trobat diferències per gènere pel que fa als guanys anuals bruts (a favor dels graduats) i pel que fa a l'estabilitat (un altre cop a favor dels graduats).
- Les diferències entre homes i dones no es donen en totes les titulacions/àmbits.

L'any 2005 el 61% dels graduats eren dones.

Homes i dones cursen tipologies d'estudis diferents. Com es pot veure a la taula 29, els titulats i les titulades es distribueixen de manera diferent per àrees. Així, entre les dones graduades, Ciències Socials és l'àrea disciplinària amb més volum de titulades; mentre que, entre els homes, l'àrea amb més volum de titulats és l'Àrea Tècnica. De fet, les dones són majoria en totes les àrees (més del 60%) llevat de l'Àrea Tècnica, en què només el 27% dels graduats són dones.

Si es pretén aconseguir que homes i dones es distribueixin d'una manera més igualitària entre els estudis (més dones a l'Àrea Tècnica, però també més homes a mestres o infermeria, per exemple), aquestes accions haurien d'iniciar-se en moments com ara l'elecció d'itineraris a l'ESO o al batxillerat.

Taula 29. Distribució de les persones graduades per àrea disciplinària segons gènere (dades sobre la població de persones graduades)

		Freqüència	Percentatge vàlid
Homes	Humanitats	923	10,2
	Ciències Socials	3.214	35,4
	Ciències Experimentals	637	7,0
	Ciències de la Salut	525	5,8
	Àrea Tècnica	3.779	41,6
Total		9.078	100
Dones	Humanitats	1.977	14,2
	Ciències Socials	7.583	54,4
	Ciències Experimentals	1.076	7,7
	Ciències de la Salut	1.902	13,6
	Àrea Tècnica	1.407	10,1
Total		13.945	100

Gènere i situació laboral

No hi ha diferències pel que fa a les taxes d'ocupació, llevat de Ciències Socials, en què el percentatge d'aturats homes és superior al de dones (3,8% vs. 2,6%).

Taula 30. Gènere i situació laboral

		Situació laboral			Total
Gènere		Ocupat	Aturat	Inactiu	
Humanitats	Dona	89,1%	5,8%	5,1%	100%
	Home	90,1%	5,6%	4,3%	100%
	Total	89,4%	5,8%	4,8%	100%
Ciències Socials	Dona	94,5%	2,6%	2,9%	100%
	Home	93,2%	3,8%	3,0%	100%
	Total	94,2%	2,9%	2,9%	100%
Ciències Experimentals	Dona	89,3%	3,4%	7,3%	100%
	Home	92,2%	2,3%	5,5%	100%
	Total	90,4%	3,0%	6,6%	100%
Ciències de la Salut	Dona	95,3%	2,1%	2,6%	100%
	Home	95,1%	2,0%	2,9%	100%
	Total	95,3%	2,1%	2,6%	100%
Tècnica	Dona	93,8%	2,7%	3,5%	100%
	Home	95,5%	2,2%	2,3%	100%
	Total	95,0%	2,4%	2,6%	100%

Diferències salarials segons gènere

A Humanitats no hi ha diferències salarials. N'hi ha, de moderades, a Ciències Experimentals i a l'Àrea Tècnica i, d'importants, a Ciències Socials i Ciències de la Salut. Hi ha un percentatge més alt de mileuristes entre les dones i un percentatge més alt de més de dosmilleuristes entre els homes.

Ara bé, quan es distingeix dins de Ciències Socials i Ciències de la Salut entre les titulacions de cicle curt i de cicle llarg, les diferències són més reduïdes, tot i que n'hi continuen havent. Cal pensar que hi ha diplomatures molt feminitzades, com ara Infermeria o les titulacions de Mestre, que presenten salaris mitjans inferiors a titulacions de cicle llarg on hi ha més presència d'homes.

Taula 31. Gènere i diferències salarials

		Guanyos anuals (simplificat)			Total
	Gènere	Mileuristes	Dosmilleuristes	Més de dosmilleuristes	
Humanitats	Dona	32,3%	48,7%	19,0%	100%
	Home	30,2%	47,3%	22,5%	100%
	Total	31,6%	48,3%	20,1%	100%
Ciències Socials	Dona	21,1%	55,5%	23,4%	100%
	Home	12,5%	44,6%	42,9%	100%
	Total	18,5%	52,3%	29,2%	100%
Ciències Experimentals	Dona	19,8%	50,9%	29,3%	100%
	Home	13,5%	42,5%	44,0%	100%
	Total	17,3%	47,6%	35,1%	100%
Ciències de la Salut	Dona	22,2%	40,9%	36,9%	100%
	Home	14,0%	34,5%	51,5%	100%
	Total	20,6%	39,6%	39,8%	100%
Tècnica	Dona	8,9%	35,1%	56,0%	100%
	Home	3,6%	28,0%	68,4%	100%
	Total	4,9%	29,9%	65,2%	100%

Gènere i estabilitat contractual

No hi ha diferències significatives pel que fa al tipus de contracte a Humanitats i Ciències de la Salut. A Ciències Experimentals l'única diferència és que hi ha més autònoms entre els graduats que entre les graduades.

Només a l'Àrea Tècnica i a Ciències Socials es detecten més contractes fixos entre els homes que entre les dones (8 i 4 punts percentuals, respectivament) i, consegüentment, més temporalitat o precarietat entre les graduades que entre els graduats.

Taula 32. Gènere i tipus de contracte

	Gènere	Tipus de contracte					Total
		Fix	Autònom	Temporal	Becari	No contracte	
Humanitats	Dona	46,1%	7,3%	41,8%	3,5%	1,3%	100%
	Home	46,1%	9,5%	35,4%	6,3%	2,7%	100%
	Total	46,1%	8,0%	39,8%	4,4%	1,7%	100%
Ciències Socials	Dona	61,2%	4,1%	32,8%	1,4%	0,5%	100%
	Home	65,3%	8,5%	24,1%	1,4%	0,7%	100%
	Total	62,4%	5,4%	30,3%	1,4%	0,5%	100%
Ciències Experimentals	Dona	47,9%	1,2%	38,0%	12,7%	0,2%	100%
	Home	47,9%	4,4%	31,2%	16,2%	0,3%	100%
	Total	47,9%	2,5%	35,3%	14,1%	0,2%	100%
Ciències de la Salut	Dona	52,0%	12,3%	33,6%	1,6%	0,5%	100%
	Home	51,9%	15,2%	29,6%	2,5%	0,8%	100%
	Total	51,9%	12,8%	32,9%	1,8%	0,6%	100%
Tècnica	Dona	58,8%	10,4%	27,6%	2,9%	0,3%	100%
	Home	67,9%	11,3%	18,1%	2,7%	0%	100%
	Total	65,5%	11,0%	20,6%	2,7%	0,2%	100%

Inserció laboral a la UOC, consolidació i progrés professional

- En total s'han enquestat 295 graduats de la UOC, xifra que suposa un error mostral del 5%. L'error mostral puja considerablement quan es desagrega la mostra per àrea disciplinària (Humanitats, Ciències Socials i Àrea Tècnica).
- Els estudiants de la UOC són diferents dels estudiants de les universitats presencials, com ho mostra el fet que gairebé dos terços tenen titulacions prèvies finalitzades (61%) quan accedeixen als estudis o que quasi el 90% treballava a temps complet durant els estudis.
- Les altes taxes d'ocupació (98%) i d'estabilitat (80% amb contracte fix) i els salaris elevats (només el 8% guanya menys de 15.000 € anuals i el 27% guanya més de 40.000 € anuals) demostren que ens trobem amb un col·lectiu de graduats madur, que, més que en situació de transició al mercat laboral, està en procés de consolidar la seva carrera professional o de progressar-hi.
- Els graduats de la UOC desenvolupen funcions de nivell universitari (el percentatge oscil·la entre el 85% per als qui tenien titulacions universitàries prèvies en accedir a la UOC i el 77% per als qui la de la UOC és la primera titulació). Ara bé, pocs desenvolupen les funcions de la titulació obtinguda en la UOC (el 18%).
- El 87,3% tornaria a repetir la carrera i el 95,6% tornaria a triar la UOC si en tingués l'oportunitat.
- El fet que són graduats que ja treballaven durant els estudis i molts d'ells amb titulacions prèvies fa difícil valorar el valor afegit de la UOC en la inserció laboral.

Població i mostra

En total s'ha enquestat una mica més d'una quarta part dels graduats de la UOC de l'any 2004.¹²

Taula 33. Població i mostra de la UOC per àrea disciplinària

Àrea	Població	Mostra assolida	Percentatge resposta sobre la població	Error mostral
Humanitats	54	14	25,93%	23,22%
Ciències Socials	906	226	24,94%	5,77%
Tècnica	186	55	29,57%	11,35%
Total	1.146	295	25,74%	5,02%

Tal com mostra la taula 33, tres quartes parts provenen de titulacions de Ciències Socials (226), el 19% de l'Àrea Tècnica (55) i només el 5% d'Humanitats (14).

Les dades de participació no permeten una anàlisi estadísticament fiable d'Humanitats (vegeu error mostral), però sí de l'Àrea Tècnica i, especialment, de Ciències Socials, que és l'àrea més ben representada.

Els estudiants de la UOC vs. els estudiants de les universitats presencials

Més de la meitat de graduats de la UOC ho són de titulacions de segon cicle. Això vol dir que o bé eren titulats o bé persones que ja tenien un primer cicle en accedir als estudis de la UOC.

En canvi, només el 12% dels titulats enquestats de les universitats presencials provenen de titulacions de segon cicle. Aquestes dades ens marquen una diferència fonamental que influeix clarament en els resultats de l'enquesta: amb els graduats de la UOC no ens trobem amb l'anàlisi d'una primera inserció laboral.

¹² Tal com s'ha vist a la taula 1 per a la resta d'universitats, la mostra assolida està a la ratlla de la meitat de la promoció de graduats i té un error mostral considerablement inferior.

Taula 34. Distribució de la mostra de la UOC i de la resta de titulats segons el títol obtingut

	UOC		Titulats universitats presencials	
	Freqüència	%	Freqüència	%
Diplomats / enginyers tècnics	115	39%	4.993	40,9%
Llicenciats / enginyers superiors	30	10,2%	5.739	47%
Segon cicle	150	50,8%	1.471	12,1%
Total	295	100%	12.203*	100%

* Manca informació de 55 registres

Pel que fa a la via d'accés (vegeu la taula 35), mentre que a les universitats presencials el 84% dels estudiants provenen de les vies tradicionals (batxillerat, FP), només el 22% dels estudiants de la UOC provenen d'aquesta via i, per contra, el 61% té una titulació prèvia, mentre que en el cas de les universitats presencials, només el 3% eren ja titulats.

Taula 35. Nivell d'estudis d'accés a la UOC vs. les altres universitats

	UOC		Titulats universitats presencials	
	Freqüència	%	Freqüència	%
Batxillerat, FP, COU...	65	22,03%	7.775	84,28%
Inacabats	43	14,58%	1.053	11,42%
Diplomatura / llicenciatura	179	60,68%	306	3,32%
Més grans de 25 anys	8	2,71%	90	0,98%
Total	295	100%	9.224*	100%

* Manca informació de la via d'accés de 3.034 registres del total de mostra (12.258)

Cal assenyalar que, dels graduats que ja disposaven d'un títol en entrar a la UOC, el 79% tenia una diplomatura, dada que és coherent amb el fet que, dels 14 ensenyaments que formen part d'aquest estudi, n'hi ha 7 que són segons cicles. La UOC podria ser, per a aquest col·lectiu, un mitjà per assolir una promoció laboral, especialment si es treballa en l'àmbit públic.

Només el 5% dels graduats de la UOC eren estudiants a temps complet. Amb les dades disponibles és difícil valorar, per al 95% restant, el grau en què la UOC ha suposat una millora pel que fa a la inserció laboral.

El 69% ja estava treballant els dos darrers anys de la carrera en una feina relacionada amb els estudis que cursava a la UOC.

Taula 36. Combinació d'estudis i feina a la UOC vs. les altres universitats

	UOC		Titulats universitats presencials	
	Freqüència	%	Freqüència	%
Estudis a temps complet o amb alguna feina intermitent	14	4,8%	4.932	40,7%
Estudis i feina a temps parcial relacionada	13	4,4%	2.750	22,7%
Estudis i feina a temps parcial no relacionada	6	2,0%	1.756	14,5%
Estudis i feina a temps complet relacionada	203	69%	1.828	15,2%
Estudis i feina a temps complet no relacionada	58	19,7%	839	6,9%
Total	294	100%	12.105	100%

En suma, el fet que els alumnes de la UOC són uns estudiants que estan inserits durant els seus estudis (95%), que duen a terme estudis de segon cicle (51%) i que ja disposen d'una titulació prèvia (61%), fa que els resultats d'inserció laboral no siguin comparables amb els de les universitats presencials, i que, a més, sigui difícil valorar el grau en què la UOC ha implicat un valor afegit en la inserció laboral.

Percepció de valor afegit

Els graduats de la UOC valoren que els estudis els han ajudat a millorar professionalment en general (7,47 en una escala del 0 al 10). En concret, l'aspecte en què la formació els ha estat més útil és en les oportunitats per canviar de feina, mentre que l'aspecte en què ha estat menys útil és en el d'incrementar les oportunitats de treball per compte propi.

Taula 37. Valoració del grau en què els estudis han contribuït a la millora professional

	N	Mitjana escala de l'1 al 7	Mitjana escala del 0 al 10
Oportunitats per accedir al món laboral	294	4,68	6,13
Estabilitat laboral	294	4,54	5,90
Canvi de responsabilitats a la feina	294	4,72	6,20
Oportunitats per canviar d'empresa	294	4,95	6,58
Oportunitats per poder treballar per compte propi	294	4,34	5,57
Millora de les retribucions econòmiques	294	4,55	5,92
Millora professional en general	294	5,48	7,47

Situació laboral i condicions laborals

El 98% dels enquestats de la UOC estan ocupats (cal recordar que el 95% ja ho estaven durant els dos darrers anys dels estudis).

Taula 38. Ocupats, aturats i inactius

	2008
Ocupats	98,0%
Aturats	0,7%
Inactius	1,3%

El 80% dels graduats de la UOC tenen contractes fixos. No hi ha diferències segons si els titulats ja disposaven d'un títol previ o no.

Taula 39. Distribució per tipus de contracte.

	Freqüència	%
Fix	236	80,3%
Autònom	31	10,5%
Temporal	26	8,8%
Becari	1	0,4%
Total	294	100%
No aplica	1	
Total	295	

El 92,2% dels graduats de la UOC treballen a temps complet.

Àmbit públic o privat

El 62,6% dels graduats de la UOC treballen en l'àmbit privat. Aquest percentatge és més elevat entre el col·lectiu que no tenia titulació prèvia a l'hora d'accedir a la UOC (84%) que no pas entre els que ja tenien titulació prèvia (49%).

Això fa suposar que, per al col·lectiu que té una titulació prèvia i treballa a l'Administració, la titulació de la UOC és un mitjà per a la promoció professional (pas de la categoria *B* a la categoria *A*, gràcies a un segon cicle que permet obtenir el títol de llicenciat o enginyer).

Taula 40. Contractació pública o privada per àmbit disciplinari

Nivell estudis	N	Àmbit de l'empresa		Total
		Públic	Privat	
Dipl. /Llic. /Eng. Tècn. i Sup.	179	51,4% (92)	48,6% (87)	100%
Resta	115	15,7% (18)	84,3% (97)	100%
Total	294	37,4% (110)	62,6% (184)	100%

Adequació de les feines a la titulació universitària

El 82% dels graduats desenvolupen funcions universitàries, percentatge que oscil·la entre el 85% per als graduats que ja tenien una titulació universitària prèvia i el 77% per als qui la de la UOC és la primera titulació.

El 18% dels graduats de la UOC desenvolupen les funcions específiques pròpies de la titulació de la UOC. Aquest percentatge oscil·la entre el 23% per al col·lectiu de graduats per als qui la de la UOC és la primera titulació universitària i el 16% per als qui ja estaven titulats.

Taula 41. Adequació de la feina als estudis segons el nivell d'estudis en el moment d'accedir a la UOC

Nivell estudis	N	Titulació específica UOC i les funcions desenvolupades són pròpies de la titulació (màxima adequació)	Titulació universitària i les funcions són pròpies de la titulació	Titulació universitària i les funcions no són pròpies de la titulació	Cap titulació universitària i les funcions són pròpies de titulació universitària	Cap titulació universitària i les funcions no són pròpies de titulació universitària.	Total
Dipl. / Llic. / Eng. tècn. i sup.	179	15,6% (28)	62,6% (112)	10,1% (18)	6,7% (12)	5,0% (9)	100%
Resta	115	23,5% (27)	18,3% (21)	2,6% (3)	34,7% (40)	20,9% (24)	100%
Total	294	18,7% (55)	45,2% (133)	7,2% (21)	17,7% (52)	11,2% (33)	100%

Guanyos anuals

Del conjunt d'ocupats a temps complet, només el 6,5% guanya menys de 15.000 € anuals bruts, el 15,6% en guanya entre 15.000 i 24.000, i el 78% en guanya més de 24.000.

Cal no perdre de vista que el 95% dels graduats ja treballaven durant els estudis.

Taula 42. Guanyos anuals bruts del ocupats a temps complet

	Freqüència %	
Menys de 9.000 euros	2	0,8%
Entre 9.000 i 12.000 euros	9	3,4%
Entre 12.000 i 15.000 euros	6	2,3%
Entre 15.000 i 18.000 euros	11	4,2%
Entre 18.000 i 24.000 euros	30	11,4%
Entre 24.000 i 30.000 euros	57	21,6%
Entre 30.000 i 40.000 euros	77	29,1%
Més de 40.000 euros	72	27,2%
Total	264	100%

Satisfacció amb la carrera cursada

El 87,3% tornaria a repetir la carrera i el 95,6% tornaria a repetir la universitat.

Taula 43. Intenció de repetir la carrera segons àmbit disciplinar

Àmbit disciplinar	N	Repetiries la carrera?		Total
		No	Sí	
Humanitats	14	7,1% (1)	92,9% (13)	100,0%
Ciències Socials	225	12,9% (29)	87,1% (196)	100,0%
Tècnica	53	13,2% (7)	86,8% (46)	100,0%
Total	292	12,7% (37)	87,3% (255)	100,0%

Valoració de la formació rebuda i la utilitat per al desenvolupament de la feina

Taula 44. Valoració del nivell de formació teòrica i pràctica

		Formació teòrica	Formació pràctica
Humanitats	Mitjana	5,50	4,71
	N	14	14
	Desv. típ.	1,160	1,590
Ciències Socials	Mitjana	5,40	4,82
	N	226	226
	Desv. típ.	1,076	1,371
Tècnica	Mitjana	5,59	5,20
	N	54	54
	Desv. típ.	0,880	1,035
Total	Mitjana	5,44	4,89
	N	294	294
	Desv. típ.	1,046	1,331

Annex I. Fitxa tècnica

Empresa que ha dut a terme el treball de camp	DYM, market research.
Població	<p>Graduats de la promoció de 2004 (curs 2003-2004). En el cas de Medicina, per la trajectòria més llarga d'inserció que presenten, l'any de graduació va ser el del curs 2000-2001.</p> <p>No s'hi han inclòs graduats de títols propis ni de centres adscrits.</p>
Mostra	<p>Es va calcular la mostra necessària per assolir un error mostral per titulació i universitat no superior al 8%. A la pràctica, aquest criteri implica trucar tota la població de les titulacions petites (menys de 40 titulats) i, per a les titulacions restants, finalitzar les entrevistes un cop assolida la mostra fixada.</p> <p>En el cas de la Universitat Oberta de Catalunya, es va fixar la mostra a enquestar per tal d'assolir un error mostral global per universitat del 5%.</p>
Període	L'estudi s'ha dut a terme entre el 16 de gener i el 13 de març de 2008.
Horari trucades	De 10 a 21h, més 1 hora dissabte al matí.
Back office	S'han revisat tots els codis de branca d'activitat econòmica, a partir del codi obert.
Temps mitjà	El temps mitjà de les trucades va ser de 15 minuts en els graduats en situació de treball, de 16 si en el moment de fer l'entrevista no treballaven però ho havien fet després de finalitzar els estudis, i de 6 minuts si no havien treballat després de graduar-se.
Tipologia trucades	En total, s'han fet 132.519 trucades, amb una mitjana de 4 trucades per entrevista realitzada. El 55% de les entrevistes s'han fet a telèfons fixos (6.692) i el 45% a telèfons mòbils (5.465). S'han fet 101 entrevistes a l'estranger.

Registres telefònics: resultat final La base de dades inicial era de 23.023 registres.

Finals entrevistes	N	%
Entrevista completa	12.258	53,24
No es continua trucant per quota completa	4.779	20,76
Telèfon inexistent o incorrecte	3.894	16,91
Queden en ajornament	986	4,28
Refusen fer l'enquesta	599	2,60
Excés de trucades (no contesten més de 15 vegades)	454	1,97
Entrevista anul·lada	45	0,20
Ajornaments que no contesten	8	0,03
Total	23.023	100

Annex II. Ensenyaments per intenció de repetir la carrera

Llista d'ensenyaments ordenats segons el percentatge de graduats que tornarien a triar-los si haguessin de començar de nou¹³

Ensenyaments	(f)	Percentatge que repetirien carrera	Percentatge error mostral
Dipl. Mestre Educació Infantil	336	95,24	3,23
Ll. Odontologia	51	92,16	7,08
Dipl. Mestre Educació Física	214	92,06	3,85
Ll. Medicina	273	91,21	4,43
Dipl. Mestre Educació Especial	158	91,14	4,56
Eng. Organització Industrial	58	87,93	7,79
Dipl. Mestre Llengua Estrangera	103	87,38	5,86
Arq. Arquitectura	127	85,83	7,16
Arq. Tècn. Arquitectura Tècnica	167	85,63	6,07
Eng. Tècn. Industrial (Mecànica)	142	85,21	5,42
Dipl. Mestre Educació Musical	138	84,78	4,41
Ll. Matemàtiques	77	84,42	6,06
Eng. Tècn. Agrícola (Hortofructicultura i Jardineria)	19	84,21	8,01
Dipl. Biblioteconomia i Documentació	69	84,06	7,67
Ll. Farmàcia	135	83,70	6,53
Dipl. Infermeria	293	83,62	3,84
Eng. Industrial	182	83,52	5,78
Dipl. Mestre Educació Primària	239	82,85	3,58
Ll. Filologia Catalana	115	82,61	4,44
Dipl. Fisioteràpia	131	82,44	5,05
Eng. Tècn. Industrial (Electricitat)	66	81,82	6,85
Ll. Geologia	54	81,48	7,72
Eng. Camins, Canals i Ports	70	81,43	7,63
Ll. Humanitats	83	80,72	6,50
Eng. Tècn. Obres Públiques	64	79,69	7,26
Ll. Administració i Direcció d'Empreses	526	79,66	3,24
Dipl. Educació Social	224	79,46	4,02
Eng. Forests	67	79,10	7,12
Ll. Filosofia	105	79,05	5,94
Ll. Antropologia Social i Cultural	89	78,65	5,86
Ll. Bioquímica	60	78,33	6,96
Ll. Dret	478	76,57	3,43
Ll. Psicopedagogia	165	76,36	4,04
Eng. Agronòmica	101	75,25	5,97

¹³ De la llista d'ensenyaments, se n'han eliminat 32 titulacions que presentaven un error mostral superior al 10%.

LI. Documentació	60	75	7,08
LI. Psicologia	268	75	4,81
LI. Economia	289	74,74	4,09
LI. Biologia	269	74,72	4,17
Dipl. Podologia	42	73,81	7,82
LI. Filologia Anglesa	125	73,60	5,11
LI. Periodisme	139	73,38	6,35
Eng. Tècn. Telecomunicació (Sistemes de Telecomunicació)	52	73,08	7,33
LI. Ciències del Treball	104	73,08	4,86
LI. Ciència i Tecnologia dels Aliments	81	72,84	6,45
LI. Sociologia	103	72,82	5,98
Eng. Tècn. Telecomunicació (Telemàtica)	36	72,22	9,12
LI. Història	252	72,22	4,26
LI. Física	77	71,43	6,40
LI. Ciències Polítiques i de l'Administració	154	71,43	4,87
LI. Ciències Ambientals	107	71,03	4,79
Eng. Tècn. Informàtica de Sistemes	158	70,89	4,42
Eng. Electrònica	51	70,59	8,14
Dipl. Treball Social	126	69,84	4,85
Eng. Informàtica	221	69,68	4,06
LI. Filologia Hispànica	138	69,57	4,98
Dipl. Teràpia Ocupacional	26	69,23	7,84
Dipl. Nutrició Humana i Dietètica	38	68,42	6,70
Dipl. Ciències Empresarials	666	68,32	2,85
LI. Filologia Francesa	22	68,18	9,85
LI. Belles Arts	113	68,14	7,11
Eng. Tècn. Forestal (Explotacions Forestals)	42	66,67	8,18
LI. Veterinària	75	65,33	7,53
Eng. Química	133	64,66	5,07
LI. Filologia Clàssica	14	64,29	9,56
Dipl. Òptica i Optometria	84	64,29	6,61
Eng. Tècn. Industrial (Electrònica Industrial)	156	64,10	4,89
LI. Geografia	142	62,68	4,77
LI. Química	214	62,62	4,09
LI. Història de l'Art	135	62,22	5,30
Eng. Tècn. Informàtica de Gestió	160	61,88	4,38
Dipl. Relacions Laborals	305	61,31	3,93
Eng. Tècn. Industrial (Química Industrial)	138	60,87	4,69
LI. Pedagogia	170	60,00	4,87
LI. Comunicació Audiovisual	101	59,41	5,97
Eng. Telecomunicació	120	59,17	6,89
Dipl. Estadística	42	57,14	9,04
LI. Traducció i Interpretació	208	55,77	4,47
Eng. Tècn. Agrícola (Indústries Agràries i Alimentàries)	72	54,17	6,01
Dipl. Logopèdia	43	53,49	8,34
Eng. Tècn. Telecomunicació (Sistemes Electrònics)	79	49,37	6,48
LI. Investigació i Tècniques de Mercat	33	48,48	8,40



Dipl. Gestió i Administració Pública	81	40,74	6,00
Dipl. Turisme	56	39,29	6,76

Annex III. Índex de Qualitat Ocupacional

L'Índex de Qualitat Ocupacional és un índex elaborat per un grup de recerca liderat pel Dr. Corominas (2007)¹⁴ que integra quatre dels aspectes més rellevants per definir la qualitat de la inserció: el tipus de contracte, la retribució, l'adequació de la feina als estudis universitaris i la satisfacció amb la feina.

L'Índex de Qualitat Ocupacional es defineix de la manera següent:

$$\text{Índex de Qualitat Ocupacional} = f[(C + R + A) * S] * 100$$

on C indica el tipus de contracte, R és la retribució, A és l'adequació de la feina als estudis i S és la satisfacció amb la feina.

La taula següent ofereix els resultats per ensenyament a Catalunya d'aquest índex. S'han eliminat els 32 ensenyaments amb un error mostral superior al 10%.

Ensenyament	Mitjana	Desv. típ.	Percentatge error mostral
Eng. Organització Industrial	79,73	11,38	7,79
Odontologia	76,26	12,12	7,08
Eng. Camins, Canals i Ports	75,17	12,56	7,63
Arquitectura Tècnica	74,02	13,61	6,07
Arquitectura	73,74	10,95	7,16
Eng. Tècn. Obres Públiques	73,2	14,16	7,26
Eng. Industrial	72,76	14,43	5,78
Eng. Química	71,42	13,27	5,07
Eng. Geològica	71,42	13,55	4,43
Òptica i Optometria	70,84	10,07	6,61
Podologia	70,42	11,27	7,82
Eng. Informàtica	70,17	16,63	4,06
Eng. Electrònica	70,1	12,97	8,14
Tècn. Industrial (Mecànica)	69,79	14,25	5,42
Mestre Llengua Estrangera	69,7	13,48	5,86
Farmàcia	69,59	11,62	6,53
Mestre Educació Primària	69,42	12,02	3,58
ADE	69,13	15,82	3,24
Eng. Telecomunicacions	69,04	15,02	6,89
Tècn. Industrial (Electricitat)	68,86	13,62	6,85
Forests	68,25	12,03	7,12
Tècn. Informàtica de Sistemes	67,99	15,84	4,42

¹⁴ E. Corominas et al. "El mercat laboral qualificat i la qualitat de l'ocupació". A: A. Serra Ramoneda (ed.). *Educació superior i treball a Catalunya: Anàlisi dels factors d'inserció laboral*. Barcelona: AQU Catalunya, 2007 (pàg. 95-153).

Tècn. Telecomunicació (Telemàtica)	67,82	10,86	9,12
Economia	67,68	16,53	4,09
Ciències del Treball	67,67	18,61	4,86
Mestre Educació Infantil	66,52	13,01	3,23
Dret	66,45	16,48	3,43
Psicopedagogia	66,38	14,25	4,04
Tècn. Industrial (Electrònica)	66,34	16,21	4,89
Tècn. Informàtica de Gestió	65,9	15,73	4,38
ITM	65,86	17,45	8,4
Eng. Agronòmica	65,23	17,18	5,97
Tècn. Telecomunicació (Sistemes Electrònics)	65,06	15,65	6,48
Tècn. Telecomunicació (Sist. de Telecomunicació)	64,89	16,53	7,33
Antropologia Social i Cultural	63,54	17,98	5,86
Mestre Educació Especial	63,48	13,63	4,56
Infermeria	63,45	14,14	3,84
Mestre Educació Musical	63,43	14,66	4,41
Documentació	63,33	18,35	7,08
Ciències Empresarials	63,32	18,05	2,85
Mestre Educació Física	63,27	13,89	3,85
Tècn. Agrícola (Hortofructicultura i Jardineria)	63,14	16,01	8,01
Química	63,03	16,22	4,09
Bioquímica	62,69	12,57	6,96
Matemàtiques	62,49	15,28	6,06
Estadística	62,29	14,76	9,04
Tècn. Agrícola (Indústries Agràries i Alimentàries)	61,74	15,01	6,01
Geologia	61,46	18,25	7,72
CCTA	61,29	16,63	6,45
Fisioteràpia	60,75	14,39	5,05
Tècn. Industrial (Química Industrial)	60,73	19,56	4,69
Traducció i Interpretació	60,46	17,98	6,06
Teràpia Ocupacional	60,32	16,49	7,84
Relacions Laborals	60,21	19,21	3,93
Pedagogia	60,07	17,53	4,87
Periodisme	59,81	16,42	6,35
Veterinària	59,26	13,7	7,53
Educació Social	58,68	14,6	4,02
Ciències Ambientals	58,47	16,91	4,79
Filologia Francesa	58,33	17,96	9,85
Filologia anglesa	58,17	18,18	5,11
Traducció i Interpretació (Anglès)	58,12	21,02	8,69
Física	57,97	17,7	6,4
Treball Social	57,96	16,91	4,85
Ciències Polítiques	57,63	20,57	4,87
Biologia	56,7	18,19	4,17
Humanitats	56,61	19,89	6,5
Filologia Catalana	56,39	14,12	4,44

Gestió i Administració Pública	56,07	19,67	6
Nutrició Humana i Dietètica	55,9	19,13	6,7
Logopèdia	55,58	19,79	8,34
Tècn. Agrícola (Explotacions Forestals)	55,36	21,29	8,18
Psicologia	55,27	16,56	4,81
Filologia Clàssica	54,51	13,77	9,56
Filologia Hispànica	54,17	19,51	4,98
Sociologia	53,91	19,11	5,98
Biblioteconomia i Documentació	53,62	17,8	7,67
Comunicació Audiovisual	52,44	19,9	5,97
Turisme	52,07	18,26	6,76
Geografia	50,06	20,01	4,77
Belles Arts	47,45	20,26	7,11
Història	46,71	20,63	4,26
Filosofia	45,93	22,58	5,94
Història de l'Art	45,17	20,95	5,3