



Agència
per a la Qualitat
del Sistema Universitari
de **Catalunya**

EQUITAT EN L'ACCÉS I EN LA INSERCIÓ PROFESSIONAL DELS GRADUATS UNIVERSITARIS

**Capítol 1. Evolució de la inserció
profesional de los graduados universitarios:
de la expansión a la crisis duradera**

Sandra Fachelli i Jordi Planas



Agència
per a la Qualitat
del Sistema Universitari
de **Catalunya**

EQUITAT EN L'ACCÉS I EN LA INSERCIÓ PROFESSIONAL DELS GRADUATS UNIVERSITARIS

**Capítulo 1. Evolución de la inserción
profesional de los graduados universitarios:
de la expansión a la crisis duradera**

Sandra Fachelli i Jordi Planas

AQU CATALUNYA, 2016

© **Agència per a la Qualitat del Sistema Universitari de Catalunya**

C. dels Vergós, 36-42
08017 Barcelona

© Autors: Sandra Fachelli i Jordi Planas
del Grup de Recerca en Educació i Treball (GRET)

Direcció del Grup de Recerca en Educació i Treball (GRET) de la Universitat Autònoma de Barcelona:
Helena Troiano

Primera edició: abril de 2016

Els continguts d'aquesta obra estan subjectes a una llicència de Reconeixement-NoComercial-SenseObresDerivades 3.0 de Creative Commons. Se'n permet la reproducció, distribució i comunicació pública sempre que se'n citi l'autor i no se'n faci un ús comercial. La llicència completa es pot consultar a:

<http://creativecommons.org/licenses/by-nc-nd/3.0/es/legalcode.ca>



Aquest document no s'ha corregit lingüísticament

ÍNDICE DE CONTENIDOS

1. INTRODUCCIÓN	7
2. ANTECEDENTES	8
3. MODELO DE ANÁLISIS Y METODOLOGÍA	11
4. EVOLUCIÓN DE LA INSERCIÓN PROFESIONAL DE LOS EGRESADOS DE LAS UNIVERSIDADES PÚBLICAS CATALANAS	16
4.1 CARACTERÍSTICAS GENERALES DE LOS OCUPADOS A TIEMPO COMPLETO	17
4.1.1. TIPO DE CONTRATO Y SATISFACCIÓN CON EL TRABAJO	19
A) TIPO DE CONTRATO	20
B) SATISFACCIÓN	20
4.1.2 BRECHA DE INGRESOS	22
A) CONTEXTO	22
B) BRECHA DE INGRESOS ENTRE LOS GRADUADOS UNIVERSITARIOS CATALANES	25
4.2 CARACTERÍSTICAS GENERALES DE LOS OCUPADOS A TIEMPO PARCIAL	28
4.3 EVOLUCIÓN DEL ORIGEN SOCIAL DE LOS GRADUADOS SEGÚN NIVEL EDUCATIVO DE LOS PADRES	31
5. CARACTERÍSTICAS GENERALES DE LA INSERCIÓN LABORAL EN 2014 DE GRADUADOS DE UNIVERSIDADES PÚBLICAS	34
5.1 OCUPACIÓN E INGRESOS DE LOS GRADUADOS OCUPADOS A TIEMPO COMPLETO	34
5.2 ANÁLISIS DESCRIPTIVO: OCUPADOS A TIEMPO COMPLETO Y OCUPADOS A TIEMPO PARCIAL	39
5.3. ANÁLISIS EXPLICATIVO: OCUPADOS A TIEMPO PARCIAL VS. OCUPADOS A TIEMPO COMPLETO	42
5.4. ORIGEN SOCIAL DE LOS GRADUADOS SOBRE LA BASE DEL NIVEL EDUCATIVO DE LOS PADRES	44
6. COMPARACIÓN ENTRE GRADUADOS DE UNIVERSIDADES PÚBLICAS Y PRIVADAS	49
7. RESUMEN Y CONCLUSIONES	54
8. REFERENCIAS BIBLIOGRÁFICAS	64
ANEXO 1: MUESTRA DISEÑADA POR AQU Y UTILIZADA EN ESTE ESTUDIO	67
ANEXO 2: EDAD DE LOS GRADUADOS QUE TRABAJAN A TIEMPO COMPLETO	68
ANEXO 3: INGRESOS DE LOS TITULADOS ENTREVISTADOS EN 2014	69
1. ANÁLISIS DE VARIANZA DE LOS TITULADOS A TIEMPO COMPLETO	69
1.1 ANÁLISIS DE VARIANZA CON SEIS ÁREAS	69
1.2 ANÁLISIS DE VARIANZA CON SEIS ÁREAS SEPARANDO DERECHO Y ARQUITECTURA	70
2. TEST DE MEDIAS DE INGRESOS POR SEXO SEGÚN CATEGORÍA OCUPACIONAL 2014	73
3. TEST DE MEDIAS Y ANÁLISIS DE VARIANZA DE LOS INGRESOS DE LOS TITULADOS A TIEMPO PARCIAL	74
ANEXO 4: REGRESIÓN LOGÍSTICA COMPLEMENTARIA	77
ANEXO 5: COMPARACIÓN ENTRE LA OCUPACIÓN DE PADRES E HIJOS	78
ANEXO 6: PRODUCCIONES DERIVADAS	83

Capítulo 1: Evolución de la inserción profesional de los graduados universitarios: de la expansión a la crisis duradera

1. INTRODUCCIÓN

La crisis económica en que nos hallamos inmersos impacta en todas las dimensiones de la vida social. La transición de los jóvenes a la vida adulta constituye uno de los fenómenos más determinantes del futuro de nuestras sociedades, en el que juegan un papel fundamental los itinerarios educativos transitados. Su estudio, por lo tanto, se inscribe en el interés por parte de los científicos sociales por describir e interpretar el proceso a través del cual los jóvenes dejan de ser jóvenes, interés que se refleja en la abundante literatura sobre el tema, desde el estudio pionero de Coleman (1979) hasta los trabajos realizados por Raffe (2003, 2011).

Cierto es que durante la segunda mitad del siglo XX asistimos a un crecimiento continuado de los niveles educativos de la población, siendo cada generación más educada que la precedente, crecimiento que, en las últimas décadas, se ha basado esencialmente en el aumento del nivel educativo de las mujeres y aunque ha persistido, se ha ralentizado durante el periodo entre siglos (Beduwe y Germe, 2004).

Sabemos además que, durante el último medio siglo, este crecimiento ha sido muy poco sensible a los ciclos económicos y que ha mantenido su regularidad a pesar de ellos (Beduwe y Planas 2003), también sabemos que el crecimiento del nivel de estudios durante el periodo señalado ha anticipado la demanda del mercado de trabajo, que ha absorbido a medio plazo lo que algunos habían calificado de crecimiento excesivo, la llamada sobre educación (Beduwe y Planas, 2003).

En su día consideramos que la regularidad en el crecimiento de educación, frente a las oscilaciones de las crisis económicas se debía a cuatro razones (Beduwe y Planas, 2003):

- Debido a que se ve sometida a dos tendencias o fuerzas que actúan en sentido opuesto y, finalmente, se neutralizan: por un lado, la desincentivación a la prosecución de estudios, propia de baja de las expectativas sobre el valor de mercado de las titulaciones

universitarias en un periodo de crisis, que disminuiría el interés por estudiar y, por otro lado, esta disminución del interés se vería compensada por la reducción del coste de oportunidad de estudiar en un contexto de desempleo creciente, lo cual aumentaría el interés por continuar o retomar los estudios.

- Por otro lado, también o aún más, en un periodo de crisis económica “el carácter defensivo de las titulaciones universitarias” se confirma en términos de más y mejor empleo de los graduados universitarios respecto a los que poseen niveles de estudios inferiores. Hecho que los datos recientes confirman al menos para España.
- La visión a largo plazo de los jóvenes y sus familias que actuaban sabiendo que la formación inicial y las titulaciones son “para toda la vida” y que no tiene sentido actuar de manera coyuntural respecto a ella.
- Finalmente, hemos de recordar que el valor económico de la educación, se acompaña de otros valores, como el simbólico y el expresivo, que para una parte de los jóvenes pueden ser incluso más importantes que el primero.

Estas serían las razones que permitirían explicar por qué las tasas de inscripción universitaria no se han modificado de manera sensible ni con la expansión ni con la crisis. En este sentido, el crecimiento de la demanda en educación mantiene una gran autonomía respecto de los ciclos de la economía. Por lo tanto, estamos analizando generaciones que, aún en contexto de crisis, no han reducido su presencia en la universidad, sino más bien lo contrario.

Nosotros queremos poner el acento en la salida de la universidad, es decir, en aquellos estudiantes que han finalizado sus estudios y que son consultados un tiempo después sobre su situación laboral. En este sentido, la encuesta que AQU realiza desde 2001, recoge información relevante como para estudiar el nivel de inserción de los graduados. En este informe presentamos algunos antecedentes, luego un análisis sobre la evolución de la inserción en las encuestas realizadas en 2008, 2011 y 2014, seguidamente se explota con mayor profundidad la encuesta de 2014 y se compara el proceso de inserción entre los graduados de universidades públicas y privadas. Por último se presentan algunas conclusiones y varios anexos que profundizan varias cuestiones abordadas en el cuerpo del informe.

2. ANTECEDENTES

En artículos anteriores analizábamos la equidad y la movilidad intergeneracional de los graduados universitarios en base a las encuestas realizadas por AQU en 2008 a egresados en 2004 de las universidades catalanas y en 2011 a egresados en 2008 (Fachelli y Planas, 2011, 2014). Se trataba de indagar en el proceso de inserción profesional posterior a sus estudios, realizadas en un contexto de expansión de la economía y del empleo, en la primera encuesta y de crisis en la segunda. Constatábamos en el primer caso que la educación universitaria constituyó un factor de equidad y de movilidad ocupacional para aquella generación. En la

segunda encuesta constatábamos que los jóvenes, mayoritariamente de origen social medio y bajo, habían logrado mantenerse en la universidad a pesar de las crisis y que los empleadores, en situación de contracción de la demanda de trabajo, la contrajeron sensiblemente menos para aquellos que disponen de titulación universitaria. Ahora bien, este informe compara la situación del 2014 con la de aquellos años. Queremos conocer entonces cómo ha afectado la crisis a las oportunidades de empleo de los universitarios.

Considerando al mercado de trabajo como una institución básica de la sociedad industrial, y concretamente como el que reparte posiciones sociales, el que determina en gran medida la estratificación social y la estructura de clases (Köler y Martín Artiles, 2005: 312), es razonable pensar que la crisis ha afectado dicha estructura alcanzando tanto al conjunto de los trabajadores como a los graduados en particular. Sabemos que los graduados están protegidos en mayor medida que otros colectivos, pues se constata reiteradamente que su proceso de inserción en el mercado de trabajo es mucho más satisfactorio y exitoso que el resto de individuos con menor nivel de estudios, dado que aquéllos tienen mayor propensión a la actividad, menor probabilidad de desempleo, mayor estabilidad laboral y unos ingresos salariales superiores (Pastor y Peraita, 2014). Podríamos afirmar sin riesgo a equivocarnos que son un contingente que en su mayor parte nutre los estratos más altos del mercado de trabajo.

Desde la perspectiva de la segmentación del mercado de trabajo, que introdujo la teoría institucionalista, se identifica básicamente dos tipos de segmentos: el primario y el secundario. El primario se caracteriza por empleos estables, cualificados, que tienen proceso de promoción y altos ingresos en un contexto de derechos laborales y en empresas públicas o privadas más o menos grandes, mientras que el segmento secundario tiene empleos precarios, no cualificados, estancados profesionalmente, con bajos ingresos y en un contexto desregulado, sin protección y en sectores más marginales donde operan en mayor medida empresas pequeñas o medianas (Köler y Martín Artiles, 2005: 314). Ahora bien esta visión dicotómica básicamente plasmada por Piore (1975) y Doeringer y Piore (1985), fue reformulada a partir de diversos aportes¹ de modo tal que el enfoque trasciende el marco de la empresa como centro de análisis y la segmentación se concibe como un fenómeno global que va más allá de factores estrictamente productivos, por tanto comprende factores ligados a la estructura social (López-Roldán, 1996: 43). Así el mercado laboral se configura a partir de una tipología de segmentos o situaciones de empleo que estructuran un espacio definido por la división del empleo asalariado en dos segmentos principales, un segmento primario y otro secundario, pero a su vez el primero de ellos también presenta una división que permite diferenciar un segmento primario independiente y otro dependiente (López-Roldán, 1996). El segmento primario independiente (o superior) se

¹ López-Roldán incluye institucionalistas (M.J. Piore, P.B. Doeringer), radicales (D.M. Gordon, R.C. Edwards, M. Reich), de la escuela de Cambridge (F. Wilkinson, y Villa) o de la literatura francesa (M. Maruani y E. Reynaud, entre otros).

caracteriza por tener contratos estables de calidad, con posibilidad de promoción, con alto nivel educativo, básicamente de cuadros técnicos, profesionales y directivos, asociados en particular al sector público; y por otro lado, el segmento primario dependiente (o inferior) que se caracteriza por poseer trabajadores con contratos indefinidos a tiempo completo, con un nivel de cualificación y salario inferior, tradicionalmente ubicados en el sector industrial.

De acuerdo con esta caracterización, es esperable que los universitarios sean empleados en mayor medida por el segmento primario (tanto superior como inferior). No obstante es posible pensar que en una situación de crisis y de alto desempleo muchos queden excluidos (parados) o retenidos en el segmento secundario.

Otro aspecto importante hace referencia a que la estratificación del mercado laboral no implica compartimentos estancos, hay un flujo entre segmentos que en el caso de los graduados universitarios podría expresarse en un tránsito hacia el segmento primario superior donde influye la edad, es decir, sería esperable encontrar a los más jóvenes en el mercado secundario como etapa de tránsito (López-Roldán y Fachelli, 2015). Asimismo, parece estarse conformando un segmento secundario con características nuevas, que redefine su rasgo esencial, el de no cualificación, toda vez que se ha encontrado un segmento secundario cualificado, reducido, que ocupa las categorías laborales más altas pero con situaciones de alta inestabilidad, con contratos temporales, tanto en el ámbito público como privado de los sectores de la sanidad, la educación, el transporte y la administración pública (Miguélez y López-Roldán, 2014: 278)

Por otro lado, la situación de crisis también lleva a preguntarnos qué actividad desarrollan los graduados mientras están en momentos críticos como el de la larga crisis que estamos atravesando: ¿estudian? Si bien no nos hemos detenido en este aspecto, datos recientes permiten constatar esta especulación. Lo cierto es que en 2014 el 76,8% de los graduados de universidades públicas catalanas continuaban estudiando y que el 40% lo hacía en un máster o postgrado. Indagando esta situación Fachelli y Medir (2015) constatan tres factores asociados a la continuación de los estudios, los dos primeros son haber obtenido buen rendimiento académico y que estudian más aquellos que han experimentado movilidad geográfica, ya sea laboral o educativa durante sus estudios; y en tercer lugar, continúan estudiando en mayor medida los que provienen de familias con mayores niveles educativos. Entonces es evidente que un grupo muy importante efectivamente continúa estudiando. No obstante, esta realidad puede ser por un lado, efectivamente el resultado de la situación de crisis que obliga a los jóvenes que disponen de respaldo económico a mantener su formación mientras esperan una mejora de la situación o la aparición de una oferta de trabajo conveniente, pero por otro lado, también puede deberse, como se ha mencionado previamente, al proceso de desvalorización de credenciales que los obliga a extender el período de formación. Otro elemento que podríamos pensar que aumenta esta espiral de formación podría ser la valoración que los graduados que trabajan hacen

de su formación, pues se ha podido constatar que los graduados con mayor calidad ocupacional y mayor categoría ocupacional muestran mayores niveles de valoración de la formación recibida en la universidad en relación con la utilidad de esos conocimientos para el trabajo (Fachelli y Montolio, 2015), entonces en ese caso podría pensarse que los graduados valoran (expresiva o instrumentalmente) el uso de los conocimientos obtenidos en la universidad para mejorar la destreza profesional y/o la posición laboral.

Otro aspecto, no específicamente vinculado a la segmentación del mercado de trabajo -pero relacionado con él pues alude a otro aspecto de la desigualdad en la estratificación social-, al que le prestamos atención es la desigualdad de ingresos entre varones y mujeres. El análisis que presentamos es descriptivo y no entramos en considerar sus causas pues ello nos llevaría a analizar varios tipos de explicaciones (básicamente por el lado de la oferta, como la del capital humano y por el lado de la demanda como las teorías basadas en gustos discriminatorios, teorías basadas en información imperfecta o los modelos institucionales, entre otras)² que no es objeto de estudio en este informe. Analizamos pues la diferencia salarial entre sexos y nuestro objetivo incluye la exploración comparativa de los graduados con el conjunto de la población trabajadora.

Por tanto, el análisis que presentamos seguidamente explora la evolución de la inserción laboral de los graduados en momentos diferentes pero en todo caso un período atravesado por una crisis duradera. Si bien los graduados encuestados en 2008 se los puede considerar como aquellos que alcanzaron a realizar su inserción laboral en momento de expansión económica, las generaciones sucesivas, 2011 y 2014, lo hicieron en plena crisis. De esta manera, la hipótesis principal que guía este trabajo es que la crisis ha ralentizado el tránsito de los graduados universitarios hacia el segmento primario superior.

Finalmente, cabe destacar que el informe tiene especial interés en atender la situación del origen social de los graduados, y ello se hace en mayor medida analizando el nivel educativo de los padres.

3. MODELO DE ANÁLISIS Y METODOLOGÍA

El modelo de análisis toma en cuenta tres esferas características de las trayectorias de inserción:

a) la que tiene en cuenta las características del trabajo actual, b) la que describe la trayectoria educativa a través de diferentes elementos y c) las características socio-demográficas incluyendo

² Son varios los trabajos que pueden explorarse sobre este tema. En Díaz Fernández, Rodríguez Álvarez, Llorente Marró, Pérez Villadóniga y Prieto Rodríguez (2015) se puede encontrar una buena síntesis de dichas teorías.

el origen educativo de los padres, principal variable a la que prestaremos atención con el fin de observar, parcialmente, la evolución de la equidad en la inserción laboral de los graduados³.

La exploración de cada uno de estos ámbitos se realiza utilizando un conjunto de técnicas con el fin de dar cuenta del proceso según lo que se analice en cada apartado. Las técnicas utilizadas son las siguientes:

- ✓ Tablas de contingencia,
- ✓ Análisis de residuos,
- ✓ Test de medias,
- ✓ Análisis de varianza,
- ✓ Regresión lineal y
- ✓ Regresión logística binaria múltiple.

Las variables dependientes que se utilizan son: graduados ocupados a tiempo completo, graduados ocupados a tiempo parcial; graduados de universidades públicas, de universidades privadas y finalmente la variable ingresos, considerada ésta como una síntesis del resultado de inserción laboral del graduado. Utilizamos de dos maneras distintas los ingresos, en términos cuantitativos, expresada por el punto medio del rango para aplicar la regresión lineal cuando estudiemos pocas variables independientes (o queramos comparar con análisis previamente realizados) o como una variable dicotómica, dividiendo los ingresos en altos y bajos, para aplicar la regresión logística binaria múltiple y de esta manera incluir un conjunto más amplio de variables independientes.

El modelo de análisis se sintetiza gráficamente a continuación.

³ Recordemos que en la encuesta de 2014 no tenemos posibilidad de observar el origen social tomando en cuenta la ocupación de los padres dado que no se disponemos de la pregunta que nos permita construir dicho indicador.

FIGURAL. Modelo de análisis

Graduados ocupados al momento de la encuesta	
Esfera del Trabajo	
Calificación ocupacional	Afecta en forma diferenciada:
Tipo de Contrato	
Rama	
Sector	
Funciones universitarias	
Satisfacción general con la tarea (Media)	Trabajo a tiempo: completo/parcial
Esfera del Estudio	
Área de conocimiento	Ingresos
Dedicación a los estudios	
Lugar de Estudio	Graduados: Públicas/Privadas
Características sociodemográficas y de Origen social	
Sexo	
Edad	
Nivel ocupacional de los padres	
Nivel educativo de los padres	

Fuente: elaboración propia

El detalle de las variables independientes y sus categorías se presentan a continuación.

TABLA I. Modelo de análisis: detalle de variables independientes

Variables independientes	
Esfera del trabajo	Esfera del Estudio
Calificación ocupacional	Área de conocimiento
<i>Directores y gerentes</i>	<i>Humanidades</i>
<i>Técnicos y profesionales científicos e intelectuales</i>	<i>Ciencias Sociales</i>
<i>Técnicos; profesionales de apoyo</i>	<i>Economía, ADE, Empresariales y Derecho</i>
<i>Empleado contable, administrativo y otros empleados de oficina</i>	<i>Ciencias Experimentales</i>
<i>Trabajadores de los servicios de restauración, personales, protección y vendedores</i>	<i>Ciencias de la Salud</i>
<i>Trabajadores cualificados, operadores y ocupaciones elementales</i>	<i>Técnica</i>
Tipo de Contrato	Dedicación a los estudios
<i>Fijo</i>	<i>Solo estudió</i>
<i>Autónomo</i>	<i>Estudio y trabajo relacionado (tiempo completo o parcial)</i>
<i>Temporal</i>	<i>Estudio y trabajo no relacionados (tiempo completo o parcial)</i>
Rama	Lugar de Estudio
<i>Industria, agricultura-pesca</i>	<i>Universidad en Area Metropolitana</i>
<i>Construcción, comercio, transporte, hostelería</i>	<i>Universidad en Area No Metropolitana</i>
<i>Tec. Información, comunicación (TIC) y Finanzas</i>	
<i>Servicios empresariales</i>	
<i>Servicio público</i>	
<i>Educación y cultura</i>	
<i>Sanidad y atención social</i>	
Sector	Características sociodemográficas y de Origen social
	Sexo (Varón - Mujer)
	Edad en años (cuantitativa)
	Nivel educativo de los padres
	<i>Los dos tienen estudios superiores</i>
	<i>Uno de los dos tiene estudios superiores</i>
	<i>Los dos tienen estudios medios</i>
	<i>Uno de los dos tiene estudios medios</i>
	<i>Los dos tienen estudios primarios o no tienen estudios</i>
Funciones universitarias	
	<i>No</i>
	<i>Sí</i>
Satisfacción general trabajo (1 nada satisfecho; 7 muy satisfecho)*	

*En las regresiones se elimina esta variable por no ser considerada una variable explicativa.

Nota: en Rama de actividad seguimos la agrupación realizada por Navarro-Cendejas (2013).

Fuente: elaboración propia sobre la base de AQU

Es importante señalar que el estudio de las universidades privadas puede abordarse en 2014 dado que AQU ha incorporado varias universidades privadas (AQU, 2014) en relación con los estudios anteriores (AQU, 2008, 2011). Por tanto hemos incluido dentro de los objetivos realizar un breve análisis sobre este colectivo en 2014.

Así, el objetivo general es analizar la evolución de la inserción profesional de los egresados catalanes entre 2008 y 2014, en un contexto de crisis económica particularmente extenso, tomando en cuenta en dicha inserción la influencia del origen social. Cabe aclarar que el hecho de no disponer de la variable ocupación del padre y de la madre en 2014 ha limitado mucho el análisis sobre la equidad. En su lugar nos aproximamos observando el comportamiento de la variable nivel educativo de los padres en varios apartados de este informe. Sabemos por estudios previos que ambas variables tienen un nivel de correlación de 0,51 en términos del r de Pearson (Planas y Fachelli, 2010). Por lo tanto, debemos tener en cuenta que estamos observando uno de los elementos del origen social (el nivel cultural familiar) y que dejamos de lado el aspecto vinculado a las características económicas del hogar del graduado, que puede observarse a través del nivel ocupacional de los padres.

Los objetivos específicos se diseñan de forma tal que todas las temáticas incluyan el origen social (en términos de nivel educativo de los padres), a saber:

1. Analizar la evolución de la inserción profesional de los egresados de las universidades públicas entre 2008 y 2014.
2. Analizar la evolución de la brecha de ingresos entre varones y mujeres entre 2008 y 2014.
3. Analizar las características de inserción laboral de los graduados ocupados a tiempo completo y a tiempo parcial en 2014.
4. Comparar las principales características de inserción laboral entre graduados de universidades públicas y graduados de universidades privadas.

Las hipótesis que guían el análisis se formulan como sigue:

- a) El contexto de crisis económica, particularmente extenso en el tiempo, ha influido en las principales características de inserción laboral produciendo una ralentización en el flujo de graduados hacia puestos en el segmento primario del mercado de trabajo, es decir, hacia aquellos puestos de trabajo estables, calificados y mejor remunerados. El proceso de ralentización del flujo de graduados hacia el segmento primario del mercado de trabajo queda reflejado tanto en el descenso de empleos con contratos fijos, en el aumento de trabajadores ocupados a tiempo parcial, así como en el aumento de la exclusión de trabajadores debido al incremento de la tasa de paro. Esta es la hipótesis principal del trabajo e involucra específicamente a los objetivos 1 y 3.

- b) Es esperable encontrar una leve disminución de la brecha de ingresos en el período 2008-2014. Esta hipótesis se formula observando que las políticas de equidad de género en muchos ámbitos generan logros y que aunque son lentos tienen gran relevancia para el avance de la equidad en nuestra sociedad. Esta hipótesis se corresponde con el objetivo específico 2.
- c) Las características que atañen a cuestiones estructurales del mercado de trabajo como tipo de contrato, temporalidad y rama de inserción laboral diferencian poco a los graduados según provengan de universidades públicas o privadas. Esta hipótesis se deriva del objetivo específico 4.
- d) El contexto de crisis económica ha influido negativamente en la equidad de la inserción laboral de los graduados universitarios cuando se toma en cuenta su origen social (nivel educativo de los padres). Esta hipótesis es transversal a todos los objetivos específicos planteados.

4. EVOLUCIÓN DE LA INSERCIÓN PROFESIONAL DE LOS EGRESADOS DE LAS UNIVERSIDADES PÚBLICAS CATALANAS

Observaremos en este apartado los cambios que se han producido entre la generación que egresó en periodo de expansión y las que lo hicieron en dos momentos concretos signados por la crisis, con respecto a los siguientes ítems: la evolución de las características generales vinculadas al mercado de trabajo de las tres cohortes de graduados en universidades públicas tanto de los ocupados a tiempo completo como de los ocupados a tiempo parcial, también nos detendremos en la evolución de la brecha de ingresos y por último analizaremos la evolución del origen social según nivel educativo de los padres.

Cabe destacar que la evolución de la inserción sólo la podemos abordar con los egresados de las universidades públicas, como ya se ha señalado, porque no disponemos de datos comparativos en las tres encuestas sobre los de las universidades privadas. Asimismo los egresados de las universidades públicas son mayoría y concretamente representan el 74,6% del total de egresados en Cataluña en el año académico 2009-2010. En el Anexo 1 se presenta la muestra que utilizaremos en este análisis.

En primer lugar y con el fin de contextualizar el análisis describimos a continuación el resultado de inserción en el mercado de trabajo del conjunto de los titulados en universidades públicas catalanas encuestados en 2008, 2011 y 2014 por AQU, que se han graduado en 2004, 2007 y 2010 respectivamente.

Concretamente, los ocupados pasan de ser el 93,5% en 2008 al 88,6% en 2011 y se reducen al 83,8% en 2014. Un hecho a destacar es que el empleo de las mujeres se mantiene frente al de los hombres en 2011, hecho que sucede sólo en ese año ya que en 2014 la situación vuelve a mostrar la tendencia que se refleja en las tasas generales: menor tasa de ocupación por parte de las mujeres.

El incremento de la tasa de paro es preocupante dado que pasa del 3,2%, al 8,1% entre 2008 y 2011, y en 2014 trepa al 12,4%. No obstante hay que destacar que estos datos están lejos de las tasas generales de paro que alcanzaron el 25,93% en el primer trimestre de 2014, luego de haber llegado al máximo valor (27,16%) en el primer trimestre del año anterior (EPA, INE) y estas tasas generales estuvieron aún más lejos de las tasas juveniles de paro que superaron el 40%.

TABLA II. Situación laboral de los graduados en universidades públicas catalanas

Situación laboral	2008			2011			2014		
	Total	Mujer	Varón	Total	Mujer	Varón	Total	Mujer	Varón
Tasa de Paro	3,2	3,2	3,2	8,1	7,6	8,8	12,4	13,5	10,7
Porcentaje	Total	Mujer	Varón	Total	Mujer	Varón	Total	Mujer	Varón
Ocupados	93,5	93,3	93,8	88,6	89	87,9	83,8	82,8	85,3
Desocupados	3,1	3,0	3,1	7,8	7,3	8,5	11,8	13,0	10,2
Inactivos	3,4	3,7	3	3,6	3,7	3,6	4,4	4,3	4,5
Total	100	100	100	100	100	100	100	100	100
<i>Todos los titulados</i>	<i>11.771</i>	<i>7.133</i>	<i>4.638</i>	<i>11.843</i>	<i>7.197</i>	<i>4.646</i>	<i>11.865</i>	<i>7.097</i>	<i>4.768</i>
<i>Ocupado a tiempo completo</i>	<i>9.461</i>	<i>5.573</i>	<i>3.888</i>	<i>8.521</i>	<i>5.002</i>	<i>3.519</i>	<i>7.113</i>	<i>3.851</i>	<i>3.262</i>
<i>Ocupados a tiempo completo %</i>	<i>80,4</i>	<i>78,1</i>	<i>83,8</i>	<i>71,9</i>	<i>69,5</i>	<i>75,7</i>	<i>59,9</i>	<i>54,3</i>	<i>68,4</i>

Fuente: elaboración propia sobre AQU

La tabla siguiente presenta las áreas en las que ha impactado más el desempleo. Así, Humanidades es la más afectada, seguida por Ciencias Experimentales. Aquellos que están menos afectados son los de Ciencia de la Salud y Economía, ADE, Empresariales y Derecho.

TABLA III. Tasa de paro de los titulados catalanes según área de estudio

Áreas de estudio	2008		2011		2014		Dif. Tasas Ambos sexos	
	Mujer	Varón	Mujer	Varón	Mujer	Varón	2008 y	2011 y
							2011	2014
Humanidades	6,2	5,9	12,6	15,7	17,2	21,5	7,4	5,0
Ciencias Sociales	2,8	4,5	6,2	7,8	13,4	12,2	3,5	6,5
Ciencias Sociales (Economía ADE, Empresariales i Derecho)	2,5	3,5	7,7	8,5	11,0	9,1	5,1	2,2
Ciencias Experimentales	3,7	2,4	7,6	12,4	17,8	12,6	6,0	6,6
Ciencias de la Salud	1,4	2,0	3,8	4,2	9,4	5,0	2,4	4,5
Técnica	2,7	2,3	9,3	7,8	14,4	9,0	5,8	2,1
Total	3,2	3,2	7,6	8,8	13,5	10,7	4,7	4,0

Fuente: elaboración propia sobre AQU

Además de Humanidades, el desempleo femenino es mayor en Ciencias Experimentales y Técnica, áreas con mayor tradición masculina.

4.1 CARACTERÍSTICAS GENERALES DE LOS OCUPADOS A TIEMPO COMPLETO

Globalmente, tal como hemos visto en la tabla II, los titulados que trabajan a jornada completa representaban el 80,4% en el 2008, cifra que desciende al 72% en 2011 y cae al 60% en 2014. En todos los casos los ocupados a tiempo completo son más varones que mujeres.

Un elemento importante a tener en cuenta es que los titulados en un año determinado presentan cierta dispersión de edad. En 2008 la edad media era de 28,6 años, en 2011 era de 29,1 y en 2014 tenían 30,7 años. Este movimiento de edad podría estar reflejando un cierto rezago en la

inserción y un mayor problema de desocupación en los graduados más jóvenes (Ver histograma en Anexo 1).

Metodológicamente hemos decidido dividir el área más numerosa que es Ciencias Sociales en dos grupos: "Economía, Administración de empresas (ADE), Empresariales y Derecho" y el resto de las disciplinas (correspondientes a las subáreas: Laboral, Políticas, Comunicación, Documentación, Psicología, Pedagogía, Maestros y Turismo) la cual conservará el nombre de Ciencias sociales.⁴

Así, las características por áreas de estudio muestran que tanto las áreas Técnica como Economía, ADE, Empresariales y Derecho son las que en mayor medida retienen a sus ocupados a tiempo completo, a pesar de mostrar todas ellas un descenso en comparación con los años anteriores, tal como se ha señalado.

TABLA IV. Titulados según áreas de estudio

Áreas de estudio	2008			2011			2014		
	Ocupados*	Resto	Todos	Ocupados*	Resto	Todos	Ocupados*	Resto	Todos
Humanidades	64,8	35,2	100	52,6	47,4	100	42,7	57,3	100
Ciencias Sociales	80,4	19,6	100	74,1	25,9	100	50,3	49,7	100
Economía, ADE, Empresariales y Derecho	88,5	11,5	100	81,8	18,2	100	77,4	22,6	100
Ciencias Experimentales	68,4	31,6	100	58,2	41,8	100	48,0	52	100
Ciencias de la Salud	79,3	20,7	100	68,5	31,5	100	57,3	42,7	100
Técnica	88,9	11,1	100	79,9	20,1	100	75,4	24,6	100
<i>Total (Absoluto)</i>	<i>9.461</i>	<i>2.310</i>	<i>11.771</i>	<i>8.521</i>	<i>3.322</i>	<i>11.843</i>	<i>7.113</i>	<i>4.752</i>	<i>11.865</i>

*A tiempo completo

Fuente: elaboración propia sobre AQU

Por su parte, el área que presenta mayor dificultad es Humanidades, situación que llega al extremo de poseer fuera del mercado de trabajo en 2014 a más de la mitad de sus graduados, sea en la inactividad o en el paro.

En torno al 67% de los ocupados a tiempo completo en 2008 y 2011 se encuentra en el sector privado y el resto está en el sector público. Esta situación en 2014 cambia bastante, producto de la restricción de acceso al empleo público, así este sector reúne al 20% de los trabajadores, siendo el sector privado el que aumenta su posición relativamente (80%).

⁴ El GRET ha venido desarrollando diversos estudios donde divide el área Ciencias Sociales debido a su peso sobre el total de las áreas, pues es la más numerosa. Esta decisión se sustenta en la heterogeneidad de perfiles de las carreras que incluyen ambos grupos (Troiano, H. 2005 en Hadji, Bargel y Masjuan 2005)

TABLA V. Distribución de los titulados ocupados según área de estudio y sector laboral

Áreas de estudio	2008		2011		2014	
	Público	Privado	Público	Privado	Público	Privado
Humanidades	15%	10%	11%	9%	12%	8%
Ciencias Sociales	46%	18%	51%	19%	35%	23%
Economía, ADE, Empresariales i Derecho	8%	24%	9%	21%	15%	22%
Ciencias Experimentales	6%	8%	6%	8%	8%	7%
Ciencias de la Salud	12%	8%	12%	7%	18%	7%
Técnica	13%	32%	11%	35%	12%	33%
Total	100%	100%	100%	100%	100%	100%
% Total de ocupados en el sector	33,0	67,0	33,5	66,5	20,0	80,0

Fuente: elaboración propia sobre AQU

Superan al promedio en el sector privado los graduados de las áreas Técnica, y Economía, ADE, Empresariales y Derecho (y en 2014 también Ciencias Sociales). Por su parte son mayoría en el sector público Ciencias Sociales.

Por último, gran parte de los graduados realizan funciones universitarias, en los tres años analizados. AQU define como funciones universitarias aquellas desarrolladas en el lugar de trabajo propias de una formación universitaria (que incluye tanto los puestos que han exigido titulación específica como los que no) y las funciones no universitarias aquellas tareas que no son propias de la formación universitaria (que incluye tanto los puestos que han exigido titulación universitaria como los que no)(AQU, 2014: 43). Particularmente se destacan en la realización de funciones universitarias los titulados de Ciencias de la Salud y el Área Técnica.

TABLA VI. Titulados universitarios según áreas y tipo de funciones

Áreas de estudio	2008		2011		2014	
	Univers.	No univers.	Univers.	No univers.	Univers.	No univers.
Humanidades	69,0%	31,0%	71,2%	28,8%	60,6%	39,4%
Ciencias Sociales	86,0%	14,0%	87,4%	12,6%	73,6%	26,4%
Economía, ADE, Empresariales i Derecho	85,0%	15,0%	80,3%	19,7%	79,9%	20,1%
Ciencias Experimentales	85,0%	15,0%	85,6%	14,4%	82,3%	17,7%
Ciencias de la Salud	97,1%	2,9%	98,1%	1,9%	93,9%	6,1%
Técnica	91,3%	8,7%	88,7%	11,3%	84,5%	15,5%
Total	86,2%	13,8%	85,8%	14,2%	79,5%	20,5%

Fuente: elaboración propia sobre AQU

4.1.1. TIPO DE CONTRATO Y SATISFACCIÓN CON EL TRABAJO

En este apartado abordamos dos aspectos vinculados a las condiciones de trabajo tanto objetivas como subjetivas de los ocupados a tiempo completo. En primera instancia analizamos el tipo de contrato en los tres momentos en que fue realizada la encuesta y también nos interesa observar si existen cambios en el tiempo respecto a la satisfacción con el trabajo, dado el particular momento de crisis que estamos analizando.

A) TIPO DE CONTRATO

El tipo de contrato no presenta grandes variaciones entre 2008 y 2011 pero sí entre 2011 y 2014. Se observa una reducción del contrato fijo y esa reducción la compensa el aumento del trabajo autónomo. En 2011, los trabajadores autónomos se habían reducido levemente pero en 2014 aumentan más de 4 puntos. Las mujeres son las que en mayor medida tienen este tipo de contratos.

TABLA VII. Tipo de contrato de trabajo de los titulados ocupados a tiempo completo

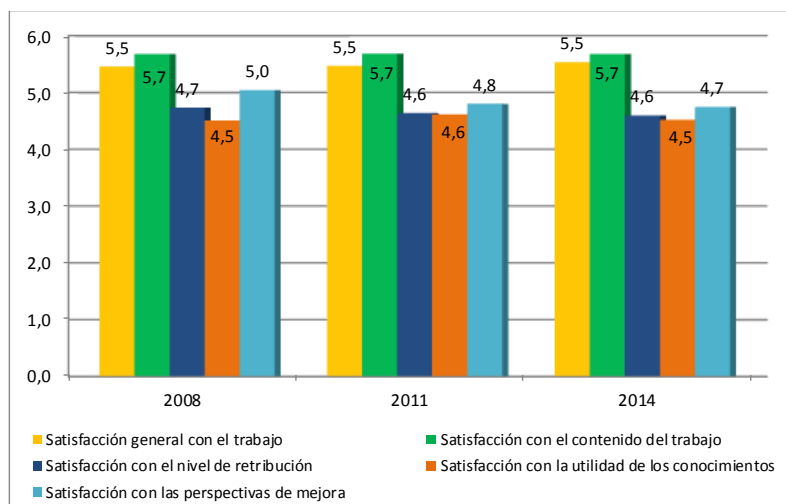
Tipo de contrato de trabajo	2008			2011			2014		
	Total	Mujer	Varón	Total	Mujer	Varón	Total	Mujer	Varón
Fijo	65,5	63,2	68,6	66,5	64,6	69,2	63,2	61,9	64,8
Autónomo	7,6	5,8	10,1	6,4	4,8	8,8	10,8	9,2	12,6
Temporal	26,8	30,7	21,1	26,7	30,3	21,5	25,6	28,5	22,2
Sin contrato	0,2	0,2	0,2	0,4	0,3	0,5	0,4	0,4	0,3
Total	100	100	100	100	100	100	100	100	100

Fuente: elaboración propia sobre AQU

B) SATISFACCIÓN

Por su parte al analizar la satisfacción global con el trabajo de los graduados que trabajan a tiempo completo se observa que ésta se mantiene constante a través de las tres encuestas, los graduados puntúan su satisfacción del trabajo que tenían en el momento en que se les realizó la pregunta en un 5,5 sobre 7. En general todos los valores se mantienen bastantes constantes excepto la satisfacción con las perspectivas de mejora que ha descendido levemente, variación probablemente debida al contexto de crisis.

FIGURA II. Evolución de la valoración de diferentes ítems de satisfacción



Fuente: elaboración propia sobre la base de AQU

Los trabajadores autónomos en general muestran un nivel de satisfacción levemente superior en los distintos ítems comparado con los trabajadores con contrato fijo o temporal, además estos últimos mantienen sus valoraciones bastante constantes.

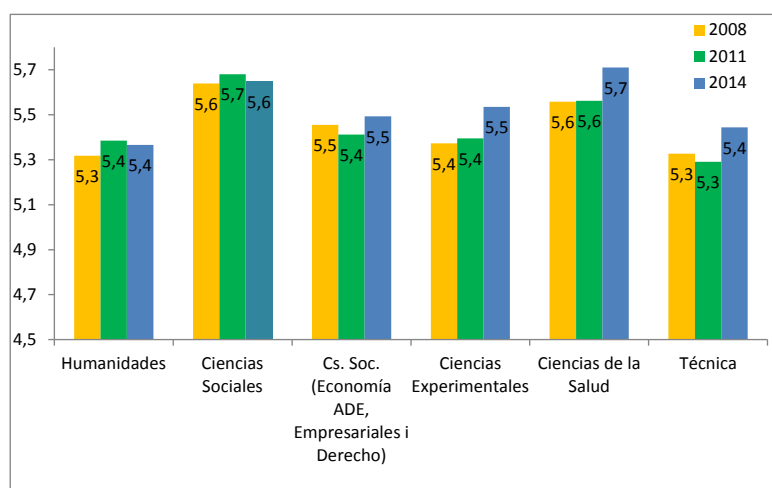
TABLA VIII. Grado de satisfacción según tipo de contrato

Trabajador a tiempo completo		2008	2011	2014
Satisfacción general con el trabajo	Fijo	5,4	5,5	5,5
	Autónomo	5,7	5,6	5,8
	Temporal	5,4	5,5	5,5
Satisfacción con el contenido del trabajo	Fijo	5,7	5,7	5,7
	Autónomo	6,0	5,9	6,0
	Temporal	5,7	5,7	5,6
Satisfacción con el nivel de retribución	Fijo	4,7	4,6	4,7
	Autónomo	4,9	4,7	4,4
	Temporal	4,7	4,6	4,5
Satisfacción con la utilidad de los conocimientos	Fijo	4,5	4,6	4,5
	Autónomo	4,7	4,7	4,7
	Temporal	4,5	4,6	4,5
Satisfacción con las perspectivas de mejora	Fijo	5,1	4,9	4,8
	Autónomo	5,6	5,3	5,5
	Temporal	4,7	4,5	4,4

Fuente: elaboración propia sobre la base de AQU

Si la mirada se hace por área, encontramos mayor nivel de satisfacción entre los graduados de Ciencias Sociales y especialmente en 2014 en los graduados del área de Salud. A excepción de los graduados en Humanidades y Cs. Sociales, la mayoría de los ocupados aumenta levemente su satisfacción a medida que la crisis se profundiza (entre 2011 y 2014).

FIGURAIII. Satisfacción general con el trabajo



Fuente: elaboración propia sobre la base de AQU

Un trabajo reciente que analiza los determinantes de la satisfacción en el trabajo concluye que ésta aumenta cuanto mayor es la calidad del puesto de trabajo y cuanto mayor es la categoría laboral (Medir y Montolio, 2015). Si bien estos resultados son esperables, lo que resulta llamativo es que la valoración no se vea afectada por la situación de crisis. Tal vez en un contexto de aumento de paro y de un mercado laboral que ha perdido puestos de trabajo se potencie la sensación subjetiva de “valorar lo escaso”.

4.1.2 BRECHA DE INGRESOS

A) CONTEXTO

La Encuesta Anual de Estructura Salarial (EAES) la realiza el Instituto Nacional de Estadística desde 2004 para complementar los resultados de la encuesta cuatrienal de estructura salarial en los años en los que ésta no se realiza. Proporciona estimaciones de la ganancia bruta anual por trabajador clasificada por tipo de jornada, sexo, actividad económica y ocupación. La información se obtiene de la explotación conjunta de ficheros de la Seguridad Social (SS) y de la Agencia Tributaria, junto con las variables ocupación y tiempo de trabajo, procedentes de un módulo anexo a la Encuesta trimestral de coste laboral que elabora el INE.⁵

⁵ La encuesta se realiza en toda España y tiene un tamaño muestral de 28.500 establecimientos y 220.000 trabajadores aproximadamente. Se utiliza un muestreo bietápico. La unidad estadística de primera etapa son las cuentas de cotización y se utiliza un muestreo aleatorio estratificado con afijación óptima y el método de recogida de información es un cuestionario cumplimentado directamente por el establecimiento y explotación de ficheros administrativos. Para mayor detalle consultar el INE: http://www.ine.es/dyngs/INEbase/es/operacion.htm?c=Estadistica_C&cid=1254736061721&menu=ultiDat os&idp=1254735976596 (Página Consultada el 12/10/2015)

La ganancia media anual por trabajador incluye el total de las percepciones salariales en dinero efectivo y remuneraciones en especie. Se computan los devengos brutos, es decir, retribuciones antes de haber practicado las deducciones de las aportaciones a la Seguridad Social por cuenta del trabajador o las retenciones a cuenta del Impuesto sobre la Renta de las Personas Físicas (IRPF). Se publican dos tipos de ganancias salariales⁶:

- a) La ganancia por hora: es necesaria para poder estudiar en condiciones de igualdad a los trabajadores con distintas jornadas, especialmente a los trabajadores que trabajan a tiempo parcial.
- b) La ganancia anual: se recoge la ganancia total bruta. Es la que se ha utilizado para la comparación salarial según las características de los trabajadores.

La Comisión Europea define la Brecha salarial como “la diferencia existente entre los salarios percibidos por los trabajadores de ambos sexos, calculada sobre la base de la diferencia media entre los ingresos brutos por hora de todos los trabajadores” (Comisión Europea, 2014: 4)

Consecuentemente a partir de los datos de la EAES hemos calculado la brecha salarial en función de la información disponible aplicando la siguiente fórmula a la variable ganancia por hora:

$$\text{Brecha Salarial} = \left(\frac{\text{Salario bruto hombres por hora} - \text{Salario bruto mujeres por hora}}{\text{Salario bruto hombres por hora}} \right) \cdot 100$$

Los cálculos los hemos realizado sobre los años que nos atañe en este informe, quedando pendiente el dato de 2014 dado que no está aún disponible. Los resultados que hemos obtenido ponen de manifiesto en primer lugar una diferencia relativamente constante entre los ingresos de mujeres y varones en favor de éstos últimos y si bien su evolución muestra cierta variabilidad en el período analizado, se observa una tendencia al aumento de la brecha entre 2010 y 2013. Evidentemente podríamos pensar que la crisis ha intervenido en la reversión de la tendencia a la baja que se venía observando entre 2008 y 2010.

⁶ Instituto Nacional de Estadística (2012) Metodología (2012). Encuesta anual de estructura salarial (EAES)

TABLA IX. Brecha Salarial de los trabajadores españoles según la ganancia por hora declarada en EAES

Sectores de actividad	2008	2009	2010	2011	2012	2013
Industria	22,5	21,3	19,8	21,8	21,3	20,2
Construcción	-1,8	3,7	0,5	0,6	-1,5	2,6
Servicios	17,9	17,8	16,8	17,0	17,6	16,6
Ocupaciones (*)	2008	2009	2010	2011	2012	2013
Alta	16,8	17,1	16,2	16,1	16,6	16,1
Media	20,5	20,4	18,7	19,2	20,3	19,7
Baja	21,6	22,3	20,9	21,7	21,6	21,2
Tipo de contrato	2008	2009	2010	2011	2012	2013
Duración indefinida	18,21	18,57	17,20	18,08	18,76	18,45
Duración determinada	3,54	-0,26	1,78	3,34	4,99	3,13
Brecha Salarial Total	15,7	15,9	14,9	16,3	17,2	16,8

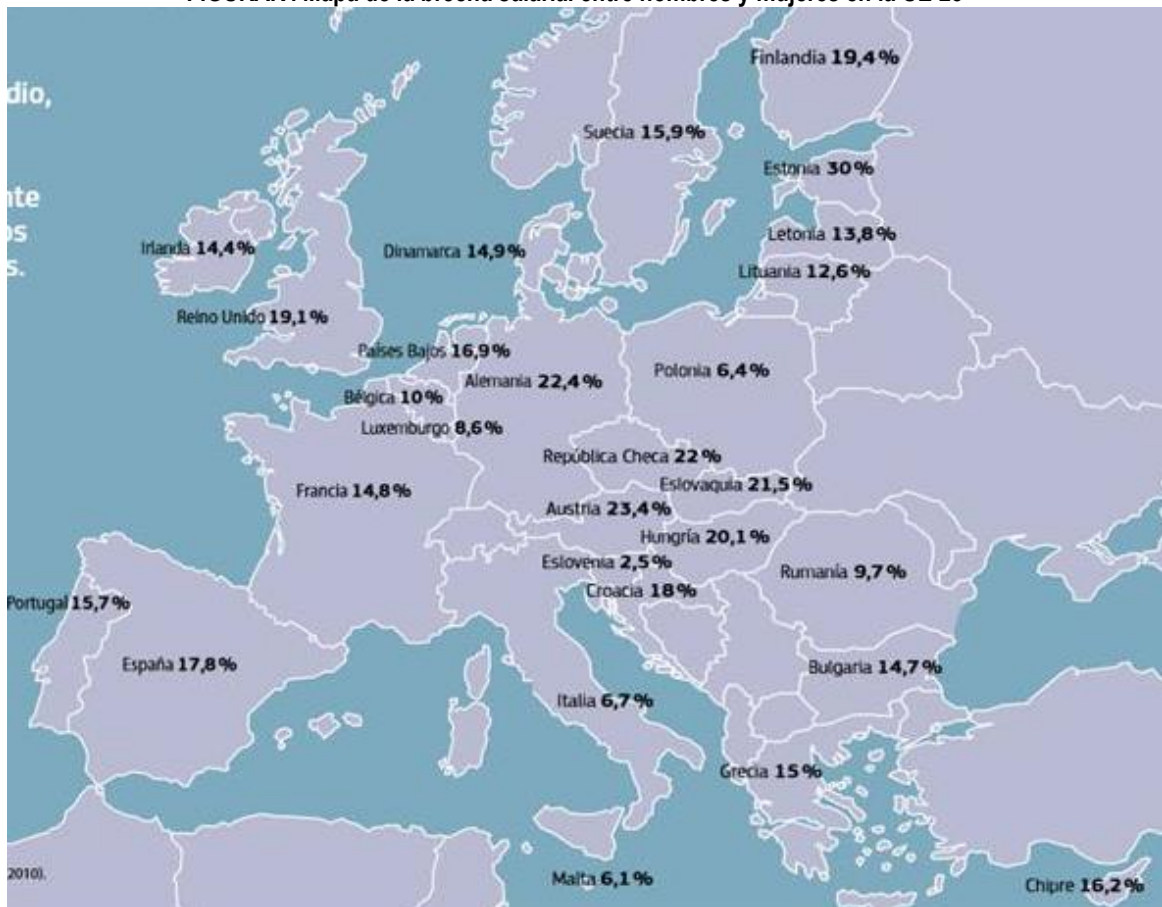
(*) Grandes grupos de ocupación según CNO: Alta incluye los grupos 1, 2 y 3; Media incluye los grupos 4, 5, 6 y 7 y Baja incluye los grupos 8 y 9.

Fuente: elaboración propia sobre la base de EAES, INE (2015)

Las diferencias varían según sector, ocupaciones y tipo de contrato. Las mayores diferencias se encuentran en la Industria en primer lugar y la menor en la construcción (incluso con brechas de ingresos a favor de las mujeres que pueden observarse en 2008 y 2012). Entre las ocupaciones se observa la constante que relaciona menores niveles ocupacionales y mayores brechas salariales por género en términos de evolución, no obstante, el 16% promedio de diferencias entre ocupaciones altas también es importante. Finalmente existen grandes diferencias en los contratos indefinidos y reducidas diferencias en los contratos de duración determinada.

Es posible tener una mirada global de Europa y conocer las distintas brechas salariales. El siguiente mapa pretende ilustrarlas. La Comisión Europea (2014) ha calculado la brecha salarial en 16,4% para los países de la UE-28 en 2012, estando España por encima de la media en más de un punto.

FIGURAIV. Mapa de la brecha salarial entre homes y mujeres en la UE 28



Fuente: Eurostat (2012) salvo para EL (2010)

B) BRECHA DE INGRESOS ENTRE LOS GRADUADOS UNIVERSITARIOS CATALANES

En el apartado siguiente presentamos la brecha entre graduados. El cálculo utilizado por el INE y Eurostat para calcular la brecha, como hemos visto, se realiza tomando en cuenta el registro de la ganancia media de los trabajadores por hora. Por su parte si se toma la ganancia media por año la Brecha aumenta 6,7 puntos en promedio. Esto es debido al tipo de registro, pues es diferente el dato obtenido según se responda a la pregunta sobre el monto ingresado por una hora de trabajo que por el ingresado en un año.

Como la encuesta de AQU pregunta los ingresos anuales, no corresponde que comparemos con la Brecha que se calcula con la ganancia por hora sino que es necesario tomar en cuenta la que utiliza la ganancia anual. De esta manera la comparación con la Brecha por género del conjunto de trabajadores españoles se hará teniendo en cuenta el ingreso anual, que se muestra en la tabla siguiente:

TABLA X. Diferencias entre ganancia media según tipo de registro (ingreso anual u horario) del conjunto de los trabajadores españoles

Ganancia media por trabajador	2008	2009	2010	2011	2012	2013
Brecha (ingreso anual)	21,9	22,0	22,5	23,0	23,9	24,0
Brecha (ingreso horario)	15,7	15,9	14,9	16,3	17,2	16,8
Diferencia	6,1	6,1	7,6	6,7	6,7	7,2

Fuente: elaboración propia sobre la base de EAES, INE (2015)

Por su parte, los ingresos anuales tomados por AQU representan el punto medio del intervalo. Con lo cual se debe ser cauto en la comparación. En 2014 la encuesta presenta dos variables de ingreso, una que surge de la respuesta del entrevistado y otra que está ajustada. En este apartado en concreto, como deseamos comparar con los años anteriores utilizaremos la variable directamente declarada por el entrevistado, es decir, los ingresos anuales sin ajuste.⁷

Como se puede observar la Brecha de género tomando en cuenta el ingreso anual según el INE aumenta entre 2008 y 2013 en forma constante para los trabajadores españoles, la tendencia es bastante lineal y siempre en favor de los varones. Tomaremos en cuenta este dato para analizar la Brecha de ingresos entre graduados. La tabla siguiente presenta los resultados del ingreso para ambos sexos y su brecha en las tres encuestas de AQU.

Tabla XI. Brecha de ingresos brutos anuales entre varones y mujeres. Ocupados a tiempo completo.

Ingresos según Sexo	2008	2011	2014
Mujer	20800,3	21622,0	19738,2
Varón	24241,5	24999,7	23330,1
Total	22169,4	22968,5	21330,9
Brecha en porcentaje	14,2	13,5	15,4
	DifSig	DifSig	DifSig
Diferencias estadísticas entre categorías de la variable	(0,000) Eta ² 0,060	(0,000) Eta ² 0,056	(0,000) Eta ² 0,061

Fuente: elaboración propia sobre la base de AQU

Los resultados muestran diferencias significativas entre ambos sexos y una brecha de 14,2% en 2008 que baja en 2011 a 13,5% y que vuelve a incrementarse en 2014 a 15,4%. Esto indica que las diferencias de ingresos entre varones y mujeres persisten y concretamente en 2014 aumentan. Ahora bien, estas brechas son menores que las que se obtienen en todo el territorio Español y considerando al conjunto de la población. En 2011 muestran la mayor distancia 9,5 puntos.

⁷También hemos realizado el cálculo con la variable ajustada. Las tendencias son las mismas y los Etas² prácticamente iguales, no obstante la variable ajustada muestra mayor brecha (4,1 puntos más) dado que el ajuste produce un incremento leve del ingreso de los varones ocupados a tiempo completo (24.804,3 euros anuales).

Si miramos ciertas características del mercado laboral o de trayectoria de los graduados encontraremos ciertas particularidades. En el caso concreto del tipo de contrato podemos observar, comparando punta a punta, que la brecha entre sexos de los graduados con contrato fijo y los temporales aumenta y que desciende la de los autónomos. Las empresas del ámbito privado presentan mayores brechas, aunque las diferencias de ingresos entre sector público y privado desaparecen en 2014. Esto no debe confundirse con el hecho de que las diferencias entre sexos persisten e incluso aumentan durante este año. Aquellos que desarrollan funciones no universitarias presentan una brecha mayor en 2011 y 2014, no obstante esta situación estaba invertida en el año 2008.

Tabla XII. Brecha de ingresos de los titulados catalanes según características seleccionadas

Trabajadores a Tiempo completo	2008	2011	2014
Tipo de Contrato	Brecha		
Fijo	15,4	14,6	17,2
Autónomo	14,7	17,1	12,5
Temporal	7,7	9,0	10,7
Diferencias estadísticas entre categorías de la variable	DifSig (0,000) Eta ² 0,045	DifSig (0,000) Eta ² 0,052	DifSig (0,000) Eta ² 0,080
Ámbito de la empresa	Brecha		
Público	9,9	10,2	12,4
Privado	15,3	14,7	16,3
Diferencias estadísticas entre categorías de la variable	DifSig (0,000) Eta ² 0,008	DifSig (0,000) Eta ² 0,003	Dif no significativas
Las funciones requieren formación universitaria	Brecha		
Funciones no universitarias	14,1	16,7	16,3
Funciones universitarias	16,9	13,5	15,2
Diferencias estadísticas entre categorías de la variable	DifSig (0,000) Eta ² 0,032	DifSig (0,000) Eta ² 0,021	DifSig (0,000) Eta ² 0,034
Áreas de estudio	Brecha		
Humanidades	3,0	5,9	3,9
Ciencias Sociales	9,2	9,1	12,7
Economía, ADE, Empresariales y Derecho	9,1	7,9	12,8
Ciencias Experimentales	8,7	3,1	6,4
Ciencias de la Salud	8,7	9,1	11,4
Técnica	7,0	9,3	6,6
Diferencias estadísticas entre categorías de la variable	Sig (0,000) Eta ² 0,140	Sig (0,000) Eta ² 0,103	Sig (0,000) Eta ² 0,101
Nivel de estudios de los padres	Brecha		
Los dos tienen hasta estudios primarios	16,6	14,4	16,3
Uno de los dos tiene estudios medios	14,6	12,0	12,8
Los dos tienen estudios medios	10,9	13,9	14,8
Uno de los dos tiene estudios superiores	13,2	12,5	14,8
Los dos tienen estudios superiores	9,6	12,5	15,3
Diferencias estadísticas entre categorías de la variable	Sig (0,000) Eta ² 0,004	Dif no significativas	Sig (0,000) Eta ² 0,005

Fuente: elaboración propia sobre la base de AQU

Según áreas de estudio, se puede afirmar que las diferencias más importantes las encontramos en Ciencias sociales, seguida de Ciencias de la Salud y en Economía, ADE, Empresariales y Derecho.

Según el nivel de estudios de los padres las brechas de género eran menores entre los hijos de personas con estudios superiores en 2008 y mayores entre los hijos de los que tenían padres con bajos niveles educativos, pero esa situación se fue homogeneizando entre todos los graduados en los años 2011 y 2014.

Los Eta^2 muestran la fuerza de asociación entre las categorías de la variable y los ingresos obtenidos (que es muy baja en todos los casos), así es posible observar en qué ámbitos las diferencias salariales son más importantes (áreas de estudio) y en cuáles menos importantes (nivel de estudios de los padres).

Como conclusión general podemos afirmar que las brechas de género son menores entre graduados que las que existen en la sociedad en general. Se reducen cuando el contrato es temporal, aumenta en el sector privado, presenta alta variación entre áreas y es bastante homogénea entre distintos orígenes sociales.

4.2 CARACTERÍSTICAS GENERALES DE LOS OCUPADOS A TIEMPO PARCIAL

Como contexto general, recordamos que los ocupados a tiempo completo en el momento de la entrevista representan el 80,4% de los titulados en 2008, el 72% en 2011 y bajan a 59,9% en 2014. Para considerar a todos los ocupados debemos sumar a los becarios, de los cuales no se indagan muchas características laborales de la misma manera que se hace con el resto de los ocupados, y también debemos considerar a las personas sin contrato que son 17 graduados en 2008, 24 en 2011 y 135 en 2014.

Específicamente los titulados ocupados a tiempo parcial en 2008 eran 1.195 y representaban el 10,2% del total de graduados entrevistados; eran 1.495 en 2011, es decir, el 12,6% y en 2014 son 2.355 lo que refleja un aumento importante de este grupo (19,8%).

TABLA XIII. Evolución de la situación laboral de los graduados universitarios.

Situación laboral	2008	2011	2014
Ocupados	93,5	88,6	83,8
<i>Tiempo completo</i>	80,4	71,9	59,9
<i>Tiempo parcial</i>	10,2	12,6	19,8
<i>Otros: Becarios*</i>	2,9	4,0	4,0
Desocupados	3,1	7,8	11,8
Inactivos	3,4	3,6	4,4
Total	100,0	100,0	100,0
<i>Total (Absoluto)</i>	11.771	11.843	11.865

* Incluye Sin contrato: 17 casos en 2008, 24 en 2011 y 135 en 2014.

Fuente: elaboración propia sobre la base de AQU

Nos centramos ahora en los que permanecían ocupados a tiempo parcial en los tres años bajo análisis. Observamos que la mayor parte de trabajo a tiempo parcial se realiza con un contrato temporal en primer lugar (50% de los titulados en 2008 y 54% en 2011 y 2014) y que el contratado fijo ha descendido del 37% al 31,5% en 2011 y se mantiene en torno a 33% en 2014. Por su parte los autónomos que declaran trabajar a tiempo parcial se han mantenido más o menos en torno a un 10% aunque en 2011 superaron el 12%.

TABLA XIV. Evolución del tipo de contrato por año y sexo

Tipo de Contrato	2008			2011			2014		
	Mujer	Varón	Total	Mujer	Varón	Total	Mujer	Varón	Total
Fijo	36,9	38,1	37,2	33,4	25,9	31,5	33,7	31,6	33,2
Autónomo	8,8	14,4	10,2	10,9	16,7	12,4	7,8	16,2	9,9
Temporal	52,3	44,5	50,4	53,5	54,0	53,6	56,3	48,1	54,3
Sin contrato	1,9	3,0	2,2	2,1	3,4	2,5	2,2	4,1	2,7
Total	100,0	100,0	100,0	100,0	100,0	100	100,0	100,0	100
Contrato	Mujer	Varón	Total	Mujer	Varón	Total	Mujer	Varón	Total
Fijo	74,4	25,6	100	79,2	20,8	100	76,4	23,6	100
Autónomo	64,8	35,2	100	65,9	34,1	100	59,5	40,5	100
Temporal	77,9	22,1	100	74,6	25,4	100	78,1	21,9	100
Sin contrato	65,4	34,6	100	64,9	35,1	100	61,9	38,1	100
Total	75,0	25,0	100	74,7	25,3	100	75,3	24,7	100

Fuente: elaboración propia sobre la base de AQU

En términos generales podemos afirmar que dos tercios de los trabajadores temporales son mujeres y que ellas han sido más contratada que los varones a través de un contrato temporal en todos los años analizados.

Los titulados ocupados a tiempo parcial se desempeñan en mayor medida en empresas privadas que en las públicas. Las medidas gubernamentales de limitar la contratación pública queda reflejada en la progresiva reducción del sector que en términos relativos hace que los contratados a tiempo parcial pasen del 44% en 2008 al 29,5% en 2014.

TABLA XV. Ocupados a tiempo parcial según ámbito de la empresa

Ámbito de la empresa	2008	2011	2014
Público	44,8	35,6	29,5
Privado	55,2	64,4	70,5
Total	100,0	100,0	100,0

Fuente: elaboración propia sobre la base de AQU

Cuando observamos las áreas encontramos que el trabajo a tiempo parcial mantiene una distribución parecida entre 2008 y 2011, pero en 2014 hay un fuerte descenso en el área de Humanidades (que es la más afectada por el desempleo) que se compensa con el aumento en Ciencias sociales.

TABLA XVI. Ocupados a tiempo parcial según áreas de estudio

Áreas	2008	2011	2014
Humanidades	28,5	25,0	16,9
Ciencias Sociales	33,5	34,8	48,8
Economía, ADE, Empresariales y Derecho	7,3	6,6	6,2
Ciencias Experimentales	7,5	7,0	6,2
Ciencias de la Salud	13,7	15,7	14,1
Técnica	9,5	10,8	7,7
Total	100,0	100,0	100,0

Fuente: elaboración propia sobre la base de AQU

En cuanto a las funciones que desempeñan los titulados que realizan un trabajo a tiempo parcial son en su gran mayoría universitarias. No obstante la evolución muestra un fuerte aumento de las tareas no universitarias, llegando casi al 30% en 2014.

TABLA XVII. Desempeño de funciones universitarias

Funciones	2008	2011	2014
Universitarias	82,1	79,3	71,1
No universitarias	17,9	20,7	28,9
Total	100,0	100,0	100,0

Fuente: elaboración propia sobre la base de AQU

En términos generales se observa un patrón que es la feminización del trabajo a tiempo parcial y también cambios que permiten describir un nuevo escenario en el mercado de trabajo que atañe a los graduados universitarios y es que hay más trabajadores a tiempo parcial, contratados en su gran mayoría temporalmente y donde han aumentado los puestos de trabajo no especializados.

4.3 EVOLUCIÓN DEL ORIGEN SOCIAL DE LOS GRADUADOS SEGÚN NIVEL EDUCATIVO DE LOS PADRES

En este apartado abordamos el análisis del origen social de los graduados según el nivel educativo de los padres. Al ser nuestro objetivo comparativo y no poseer la variable que da cuenta de la ocupación de los padres nos limitaremos a analizar la influencia educativa.

Un primer dato de carácter global que se modifica en relación a encuestas anteriores es que aumenta el número de personas proveniente de hogares con nivel de estudios superiores. Mientras en encuestas anteriores se mantenía la mayoría relativa de aquellos que procedían de hogares donde los padres tienen como máximo estudios primarios (que representaba el 40,3% en 2008 y el 36,5% en 2011) ahora esta cifra baja al 34,3%. El resto se reparte entre los procedentes de hogares con padres que tienen estudios medios (en torno al 30% en los tres años) y superiores (29,3% en 2008, 33,2% en 2011 y el 36,7% en 2014).

Si bien estos datos indican que la mayoría de los estudiantes universitarios son la primera generación que accede a la universidad, se observa un descenso del porcentaje pues del 70,7% de la generación del 2008, ha pasado a representar el 66,8% en 2011 y baja al 63,3% en 2014.

TABLA XVIII. Educación más elevada de los padres, 2008, 2011 y 2014

Nivel educativo	2008	%	2011	%	2014	%
Hasta primario	4.730	40,3	4.304	36,5	4.045	34,3
Medios	3.573	30,4	3.580	30,3	3.420	29,0
Superior	3.445	29,3	3.916	33,2	4.320	36,7
Total	11.748	100	11.800	100	11.785	100

Fuente: elaboración propia sobre la base de AQU.

En este cambio pueden intervenir varios efectos que deben estudiarse cuidadosamente con fuentes pertinentes. Entre las explicaciones más evidentes se encuentran: la crisis, dado que los estudiantes provenientes de hogares con menores recursos pueden tener mayores dificultades para terminar y consecuentemente abandonan más; y en segundo lugar, puede ser producto de la expansión educativa que afecta tanto a los jóvenes como a sus padres.

Otro elemento que resulta interesante observar es si existen diferencias entre las tasas de paro de los hijos de padres con diferentes niveles educativos, éstas son significativas en 2008 y 2011, indicando que los hijos de padres con educación superior tendrían más posibilidades de espera. Sin embargo en 2014 prácticamente no se observan diferencias entre los tres grupos, lo que marca una tendencia diferente a lo que había sucedido hasta ahora.

TABLA XIX. Tasa de paro de los titulados según máximo nivel educativo de los padres

Máximo nivel de estudio de los padres	2008	2011	2014
Primario o sin estudios	2,9	8,3	12,8
Medianos	3,4	8,0	12,6
Superiores	3,7	10,0	11,8

Fuente: elaboración propia sobre AQU

Ahora presentamos la influencia del origen social en la inserción laboral de los graduados, utilizando como proxy de la inserción laboral el ingreso mensual percibido por los ocupados a tiempo completo.

En el año 2008 se observa un impacto negativo sobre el ingreso en las mujeres y levemente positivo en los hijos que tienen dos padres con estudios superiores. No obstante la capacidad explicativa de la regresión es del 6,2%. El cálculo resultante de multiplicar el beta corregido por el r de Pearson (correlación entre cada categoría y la variable dependiente) nos dice cuánto de ese 6,2% es explicado por cada variable o categoría. Así se observa que el sexo es la que lleva el 93,7% de la explicación. O sea que el resto se reparte entre los hijos que tienen dos padres con estudios superiores (4,8% de la varianza explicada) y un 1,6% de los hijos que tienen un padre con estudios superiores. Consecuentemente el origen social sólo aporta en total un 0,4% de la varianza explicada, que a su vez ya es muy baja (6,2%).

TABLA XX. Resultados de la Inserción laboral en 2008 según origen social
Regresión lineal. Variable dependiente: Ingresos mensuales

Variable dependiente: Ingresos mensuales	Coeficientes no estandarizados		Coeficientes tipificados	t	Sig.	Beta*R de Pearson	Distrib. de Var. Explicada %
	B	Error típ.	Beta				
1 (Constante)	1996,890	12,087		165,2	0,000		
1 Padre con Estudios Medios	2,349	18,153	,001	0,1	0,897	,000	0%
2 Padres con Estudios Medios	20,459	17,925	,013	1,1	0,254	,000	0%
1 Padre con Estudios Superiores	43,734	17,867	,028	2,4	0,014	,001	1,6%
2 Padres con Estudios Superiores	99,542	20,427	,055	4,9	0,000	,003	4,8%
Mujeres	-284,189	12,406	-,242	-22,9	0,000	,059	93,7%

R= 0,251; R²= 0,063; R²corregida=0,062

Fuente: elaboración propia sobre AQU (2008)

En el año 2011 se observa también un impacto negativo sobre el ingreso de las mujeres y ningún impacto del origen social. Con lo cual el total de la capacidad explicativa de la regresión, que es el 5,6% se debe al sexo.

TABLA XXI. Resultados de la Inserción laboral en 2011 según origen social
Regresión lineal. Variable dependiente: Ingresos mensuales

Variable dependiente: Ingresos mensuales	Coeficientes no estandarizados		Coeficien. tipificados	t	Sig.	Beta*R de Pearson	Distrib. de Var. Explicada %
	B	Error típ.	Beta				
1 (Constante)	2074,500	13,267		156,4	0,000		
1 Padre con Estudios Medios	-7,029	20,989	-,004	-0,3	0,738	,000	0%
2 Padres con Estudios Medios	4,347	18,548	,003	0,2	0,815	,000	0%
1 Padre con Estudios Superiores	28,899	19,236	,018	1,5	0,133	,000	0%
2 Padres con Estudios Superiores	26,437	20,407	,016	1,3	0,195	,000	0%
Mujeres	-280,637	13,333	-,237	-21,0	0,000	,056	100%

R= 0,239; R²= 0,057; R²corregida=0,056

Fuente: elaboración propia sobre AQU (2011)

La situación del año 2014 es más parecida a la de 2008, donde se observa un impacto negativo sobre el ingreso de las mujeres, positivo en los hijos que tienen los dos padres con estudios superiores y negativo de los hijos de padres con estudios medios. No obstante la capacidad explicativa de la regresión es del 7,5% y el 93,4% de esa capacidad explicativa se puede asignar exclusivamente al hecho de ser mujer.

TABLAXXII. Resultados de la Inserción laboral en 2014 según origen social
Regresión lineal. Variable dependiente: Ingresos mensuales

Variable dependiente: Ingresos mensuales	Coeficientes no estandarizados		Coeficien. tipificados	t	Sig.	Beta*R de Pearson	Distrib. de Var. Explicada %
	B	Error típ.	Beta				
1 (Constante)	2070,115	17,585		117,7	0,000		
1 Padre con Estudios Medios	-57,366	32,182	-,022	-1,8	0,075	,001	1,3%
2 Padres con Estudios Medios	-63,872	25,037	-,033	-2,6	0,011	,001	1,3%
1 Padre con Estudios Superiores	-13,458	25,816	-,007	-0,5	0,602	,000	0,0%
2 Padres con Estudios Superiores	81,972	25,306	,042	3,2	0,001	,003	3,9%
Mujeres	-399,816	17,704	-,265	-22,6	0,000	,071	93,4%

R= 0,275; R²= 0,076; R²corregida=0,075

Fuente: elaboración propia sobre AQU (2014)

Como conclusión general podemos sostener que el origen social (medido en términos de nivel de estudios de los progenitores) sigue teniendo muy poco peso explicativo en la inserción laboral de los graduados universitarios.

5. CARACTERÍSTICAS GENERALES DE LA INSERCIÓN LABORAL EN 2014 DE GRADUADOS DE UNIVERSIDADES PÚBLICAS

5.1 OCUPACIÓN E INGRESOS DE LOS GRADUADOS OCUPADOS A TIEMPO COMPLETO

Una novedad que presenta la encuesta de 2014 es que se ha clasificado la ocupación de acuerdo a la Clasificación Nacional de Ocupaciones. Esto representa un cambio importante, pues permite tener un parámetro común de comparación con respecto al resto de los trabajadores. También genera el inconveniente de no poder comparar las ocupaciones con las encuestas anteriores. No obstante, consideramos que es un cambio relevante y positivo que iniciará una serie susceptible de ser comparada a partir de esta encuesta.

Sin duda el hecho de estar trabajando con población universitaria produce un sesgo hacia la cúspide de las ocupaciones, toda vez que gran parte de los universitarios ocupan posiciones técnicas o profesionales. Ello justifica la reducción de las últimas 4 categorías en una sola, que llamaremos “Trabajadores cualificados, operadores y ocupaciones elementales” que en conjunto suman el 2,2%.

TABLA XXIII. Calificación ocupacional de los graduados catalanes en 2014

Codificación CNO. Un dígito	Casos	%
1 Directores y gerentes	233	3,3
2 Técnicos y profesionales científicos e intelectuales	4534	64,3
3 Técnicos; profesionales de apoyo	1100	15,6
4 Empleado contable, administrativo y otros empleados de oficina	604	8,6
5 Trabajadores de los servicios de restauración, personales, protección y vendedores	431	6,1
6 Trabajadores cualificados en el sector agrícola, ganadero, forestal y pesquero	23	0,3
7 Artesanos y trabajadores cualificados de las industrias manufactureras y la construcción	35	0,5
8 Operadores de instalaciones y maquinaria, y montadores	64	0,9
9 Ocupaciones elementales	32	0,5
Total	7056	100

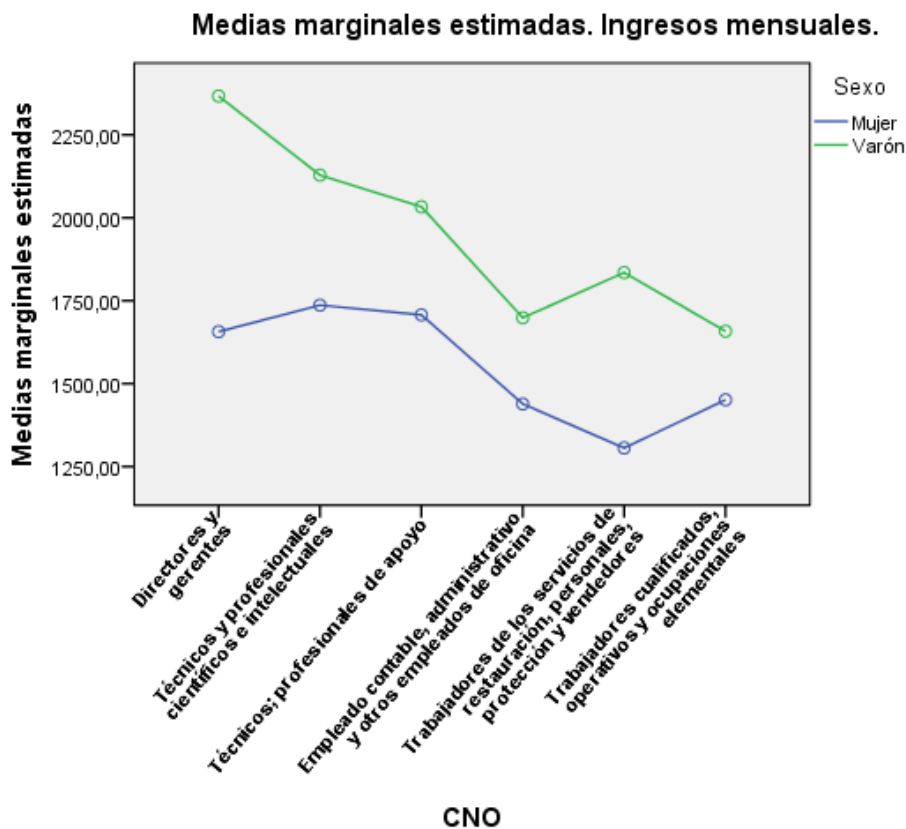
Fuente: elaboración propia sobre la base de AQU (2014)

La primera observación es que estar ocupado a tiempo completo a poco tiempo de haberse graduado genera una posibilidad de ocupar puestos de alta calificación: el 67,6% lo conforman las dos primeras categorías. La menor adecuación entre estudios y ocupación la encontramos entre las categorías 4 y 9 que en total suman 17%.

Exploramos ahora la relación existente entre la ocupación, los ingresos y el sexo. Para ello presentamos los resultados del análisis de diferencias entre las variables mencionadas con el fin de ver si son estadísticamente significativas (aplicando la prueba T de Student).

Encontramos que todas las categorías laborales menos la última, que reúne a “Trabajadores cualificados, operadores y ocupaciones elementales”, presentan diferencias significativas entre sexos (Ver Anexo 3). Estos resultados tienen una implicación en términos de inequidad de género, pues al haber seleccionado ocupados a tiempo completo, tanto varones como mujeres, que están clasificados en la mismas categorías ocupacionales, no deberíamos encontrar importantes diferencias en sus ingresos. Sin embargo podemos observar la mayor brecha en los puestos más altos como Directores y Gerentes donde dicha diferencia supera los 700 euros. La diferencia que le sigue en importancia es la categoría “Trabajadores de los servicios de restauración, personales, protección y vendedores” con más de 500 euros. El resto de las categorías muestra valores en torno a los 300 euros. El gráfico siguiente sintetiza los resultados mencionados.

FIGURA V. Diferencias salariales entre varones y mujeres según categoría ocupacional

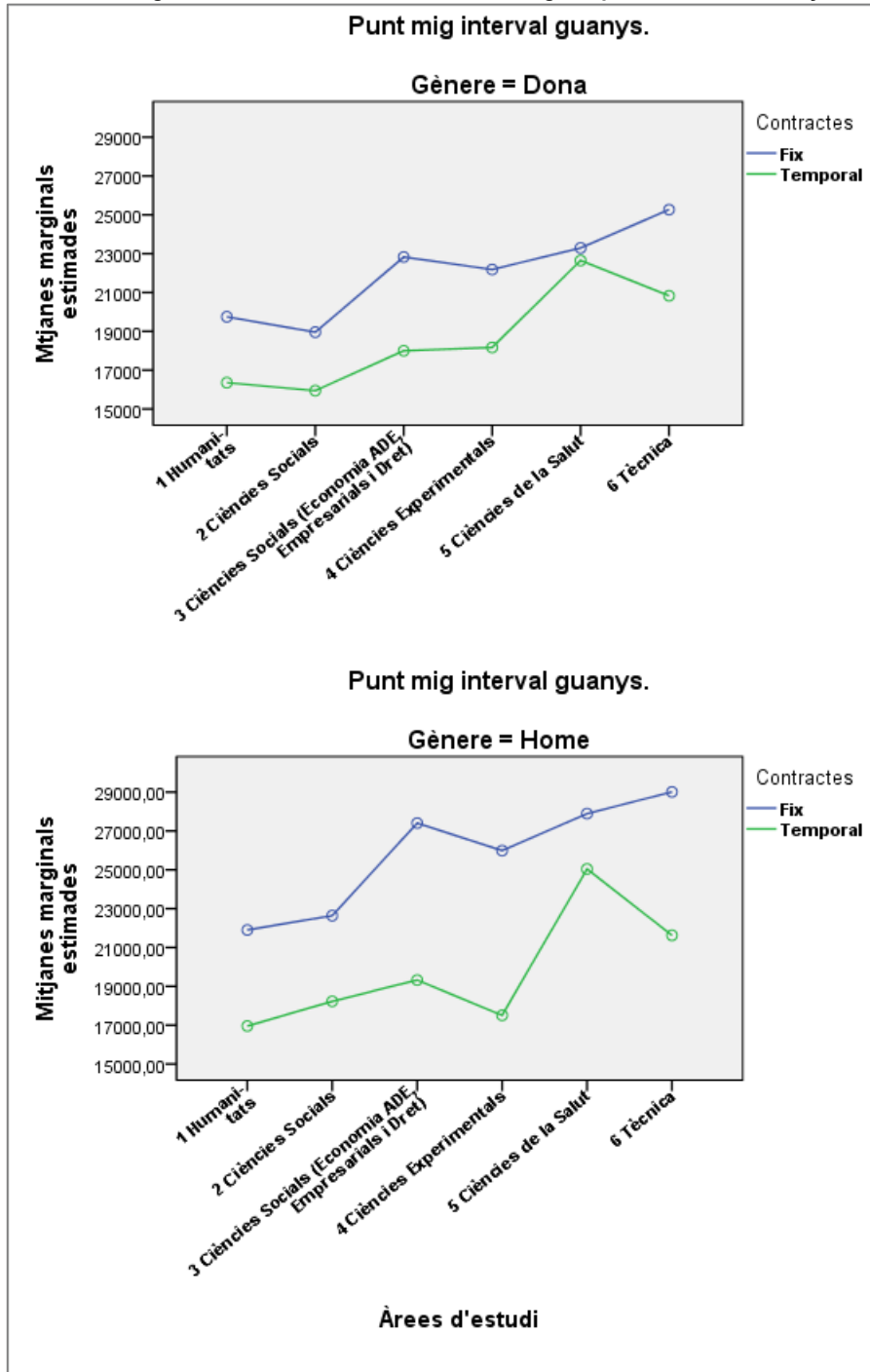


Fuente: elaboración propia sobre la base de AQU (2014)

Con el fin de profundizar en estas diferencias se realiza un análisis de varianza sobre los ingresos de los graduados en 2014. Por cuestiones de representatividad de los datos, se realiza el ejercicio comparando los contratos fijos con los temporales. Resulta interesante saber si el ingreso se asocia en mayor medida al área de estudio, al tipo de contrato, o se trata de una

segregación por género. Todos los elementos mencionados pueden intervenir en la explicación de las diferencias observadas. De esta manera el gráfico siguiente muestra los ingresos medios anuales por sexo y tipo de contrato.

FIGURA VI. Ingresos medios anuales brutos 2014 según tipo de contrato, área y sexo



Fuente: elaboración propia sobre la base de AQU (2014)

El resultado pone de manifiesto que las tres variables (área de estudio, tipo de contrato, y sexo) influyen sobre el ingreso y en ese orden de importancia. Asimismo, además de que cada variable

impacte en forma aislada sobre el ingreso, existe influencia conjunta (interacciones) en dos relaciones concretas. Por un lado, se destaca la interacción entre contrato y sexo, esto implica que las mujeres se asocian en mayor medida a contratos temporales. Por otro lado, la interacción entre área y tipo de contrato expresa que ciertas áreas tienden a privilegiar determinado tipo de contrato, por ejemplo los graduados de Ciencias Sociales; Economía, ADE, Empresariales y Derecho; y Técnica tienden a tener más contratos fijos que el resto de las áreas. Los detalles del análisis se encuentran en el Anexo 3. Este resultado es similar al obtenido para el análisis de los ingresos de 2011, la única diferencia es que en aquél se constata una interacción más, la que se da entre las tres variables (Ver Fachelli y Planas, 2014)

En López-Roldán y Fachelli (2015) se puede analizar en forma exhaustiva el análisis de varianza y el ejemplo concreto aplicado a la relación entre la variable Índice de Calidad Ocupacional desarrollada por Corominas et al. (2007), área y sexo. Allí se encontrará que las diferencias de las medias son relevantes entre la mayor parte de áreas de conocimiento pero que no se observan diferencias muy acentuadas. Al introducir la variable sexo concluimos que existe una relativa baja capacidad explicativa del modelo y es débil el efecto de la variable sexo, por su parte la interacción de las variables área y sexo, muestra que el efecto principal de la variable Área de estudio es el que determina las diferencias observadas en el índice de calidad ocupacional ICO.

Completamos la exploración de la inserción laboral en 2014 presentando un análisis de dependencia cuya variable a explicar son los ingresos mensuales representando sintéticamente a los graduados en dos grupos, aquellos que poseen bajos ingresos y aquellos que poseen altos ingresos. Utilizamos el análisis de regresión logística binaria para explicar las diferencias entre ambos grupos.

La variable dependiente está basada en los ingresos mensuales medidos por AQU en 8 intervalos. El 45,6% de los graduados se encuentran en las primeras 4 categorías (que varían entre 635 y 1.375 euros) y las siguientes categorías reúnen al 54,4% de los graduados (que ganan entre 1.666,67 y 3.750 euros).

El modelo presenta una capacidad explicativa del 32,7% según el R^2 de Nagelkerke. Lo que resulta interesante para los exiguos resultados que por lo general obtenemos utilizando variables categóricas. El costo de utilizar mayor número de variables es la contraparte de la reducción de casos de 7.113 trabajadores ocupados a tiempo completo a 6.541 que son aquellos que han respondido válidamente a todas las variables incluidas en el análisis.

TABLA XXIV. Resultados de la Inserción laboral de graduados en Universidades Públicas en 2014.
Regresión logística. Variable dependiente: Ingresos mensuales (Altos-Bajos)

VARIABLES INDEPENDIENTES	B	Error estándar	Sig.	Exp (B)
Esfera del trabajo				
Calificación ocupacional: Directores y gerentes*			0,000	
<i>Técnicos y profesionales científicos e intelectuales</i>	-0,050	0,179	0,779	0,951
<i>Técnicos; profesionales de apoyo</i>	-0,442	0,192	0,021	0,643
<i>Empleado contable, administrativo y otros empleados de oficina</i>	-0,979	0,203	0,000	0,376
<i>Trabajadores de los servicios de restauración, personales, protección y vendedores</i>	-0,865	0,218	0,000	0,421
<i>Trabajadores cualificados, operadores y ocupaciones elementales</i>	-0,910	0,268	0,001	0,402
Tipo de Contrato: Fijo*			0,000	
<i>Autónomo</i>	-1,755	0,100	0,000	0,173
<i>Temporal</i>	-1,177	0,073	0,000	0,308
Rama: Industria, agricultura-pesca*			0,000	
<i>Construcción, comercio, transporte, hostelería</i>	-0,680	0,112	0,000	0,506
<i>Téc. Información, comunicación (TIC) y Finanzas</i>	-0,199	0,116	0,085	0,819
<i>Servicios empresariales</i>	-0,669	0,113	0,000	0,512
<i>Servicio público</i>	-0,311	0,176	0,077	0,733
<i>Educación y cultura</i>	-1,013	0,122	0,000	0,363
<i>Sanidad y atención social</i>	-0,692	0,125	0,000	0,500
Sector: Privado*				
<i>Público</i>	0,543	0,100	0,000	1,721
Funciones universitarias: Sí*				
<i>No realiza funciones universitarias</i>	-0,833	0,083	0,000	0,435
Esfera del Estudio				
Área de conocimiento: Técnica*			0,000	
<i>Humanidades</i>	-1,169	0,131	0,000	0,311
<i>Ciencias Sociales</i>	-1,195	0,099	0,000	0,303
<i>Economía, ADE, Empresariales y Derecho</i>	-0,477	0,100	0,000	0,620
<i>Ciencias Experimentales</i>	-0,573	0,129	0,000	0,564
<i>Ciencias de la Salud</i>	-0,356	0,142	0,012	0,701
Dedicación al Estudio: Solo estudio*			0,002	
<i>Estudio y trabajo relacionado (tiempo completo o parcial)</i>	0,246	0,073	0,001	1,278
<i>Estudio y trabajo no relacionados (tiempo completo o parcial)</i>	0,216	0,086	0,012	1,241
Lugar de Estudio: Universidad en Área Metropolitana*				
<i>Áreas no Metropolitanas</i>	-0,433	0,068	0,000	0,649
Características sociodemográficas y de Origen social educativo				
Sexo: Mujer*				
<i>Varón</i>	0,507	0,067	0,000	1,660
Edad en años	0,051	0,007	0,000	1,053
Nivel educativo de los padres: Los dos tienen estudios superiores*			0,033	
<i>Uno de los dos tiene estudios superiores</i>	-0,143	0,102	0,163	0,867
<i>Los dos tienen estudios medios</i>	-0,253	0,099	0,011	0,777
<i>Uno de los dos tiene estudios medios</i>	-0,322	0,120	0,007	0,724
<i>Los dos tienen estudios primarios o no tienen estudios</i>	-0,228	0,090	0,012	0,796
Constante	0,978	0,280	0,000	2,660
Número de casos	6541			
Logaritmo de la verosimilitud -2	6733,22			
R ² cuadrado de Nagelkerke	32,7%			
Punto de corte	0,50			

(*) Categoría de referencia

Fuente: elaboración propia sobre la base de AQU (2014)

Los resultados de los tres apartados se presentan a continuación:

- a) Esfera del trabajo: todas las ocupaciones que no sean Directores y gerentes o Técnicos y profesionales ganan menos que éstas, siendo los que realizan tareas no cualificadas los que presentan menos ingresos. Ganan más los que tienen contrato fijo. Aquellos que no pertenecen a la Industria, TIC o Servicio público ganan menos y a su vez tienen mayor ingreso los que están en el sector público.
- b) Esfera del Estudio: todas las áreas ganan menos que Técnica y los que han estudiado y trabajado durante los estudios tienen mayores ingresos que los que se han dedicado a estudiar. Los graduados en áreas no metropolitanas obtienen menos ingresos.
- c) Finalmente, tomando en consideración las características más generales, se destacan entre los que más ingresos tienen: los varones, los de mayor edad (asociado este indicador antigüedad laboral) y los que poseen padres con mayores niveles de estudios.

Como conclusión podríamos decir que un perfil “tradicional” en términos de inserción laboral sigue explicando la percepción de mayores ingresos. La excepción se presenta en la trayectoria educativa que muestra un estudiante universitario no convencional donde el combinar estudios y trabajo relacionado genera, a futuro, un incremento en los ingresos. Esto es tema de análisis más profundo en otro informe de este proyecto.

5.2 ANÁLISIS DESCRIPTIVO: OCUPADOS A TIEMPO COMPLETO Y OCUPADOS A TIEMPO PARCIAL

El contexto general lo hemos presentado en la Tabla XIII donde analizábamos la evolución de la situación laboral de los graduados. Allí observábamos el descenso de la cantidad de ocupados en general y de los ocupados a tiempo completo en particular. Compensando esta situación veíamos el aumento del trabajo a tiempo parcial que prácticamente se duplica entre 2008 y 2014.

Las tablas que se presentan a continuación se centran en el tema de mayor interés que es la comparación entre ocupados a tiempo completo y a tiempo parcial, dado que es la situación de los graduados que manifiesta un cambio importante en el tiempo.

El primer análisis presenta si existe asociación entre las variables seleccionadas y el hecho de trabajar a tiempo parcial o a tiempo completo. Todos los resultados evidencian la pertinencia de las variables seleccionadas puesto que todas las asociaciones son significativas.

TABLAXXV. Esfera del Trabajo de los graduados ocupados en 2014

Graduados ocupados al momento de la encuesta		Año 2014				
Esfera del Trabajo		Ocupados tiempo parcial	Ocupados tiempo completo	Todos	Sig. Chi ²	V de Cramer
Calificación ocupacional					***	11,9
	<i>Directores y gerentes</i>	1,1%	3,3%	2,7%		
	<i>Técnicos y profesionales científicos e intelectuales</i>	66,2%	64,3%	64,7%		
	<i>Técnicos; profesionales de apoyo</i>	12,0%	15,6%	14,7%		
	<i>Empleado contable, administrativo y otros empleados de oficina</i>	7,9%	8,6%	8,4%		
	<i>Trabajadores de los servicios de restauración, personales, protección y vendedores</i>	11,8%	6,1%	7,5%		
	<i>Trabajadores cualificados, operadores y ocupaciones elementales</i>	1,2%	2,2%	1,9%		
Tipo de Contrato					***	29,6
	<i>Fijo</i>	33,2%	63,2%	55,8%		
	<i>Autónomo</i>	9,9%	10,8%	10,5%		
	<i>Temporal</i>	54,3%	25,6%	32,7%		
	<i>Otro tipo</i>	2,7%	0,4%	1,0%		
Rama					***	37,3
	<i>Industria, agricultura-pesca</i>	4,5%	20,5%	16,5%		
	<i>Construcción, comercio, transporte, hostelería</i>	12,5%	14,3%	13,9%		
	<i>Tec. Información, comunicación (TIC) y Finanzas</i>	3,9%	14,6%	11,9%		
	<i>Servicios empresariales</i>	7,6%	14,8%	13,0%		
	<i>Servicio público</i>	2,3%	6,2%	5,3%		
	<i>Educación y cultura</i>	41,5%	15,0%	21,6%		
	<i>Sanidad y atención social</i>	27,7%	14,6%	17,9%		
Sector					***	9,9
	<i>Público</i>	29,5%	20,0%	22,3%		
	<i>Privado</i>	70,5%	80,0%	77,7%		
Funciones universitarias					***	8,7
	<i>No</i>	28,9%	20,5%	22,6%		
	<i>Sí</i>	71,1%	79,5%	77,4%		
Satisfacción general con la tarea (Media)		5,38	5,54	5,51	***	T-Student

*** Sig. hasta 0,01%

Fuente: elaboración propia sobre la base de AQU (2014)

En la esfera del trabajo las variables que tienen una mayor intensidad en la asociación con la variable dependiente son la rama en la que se desempeñan los graduados y el tipo de contrato. Así, están más ocupados a tiempo parcial aquellos insertos en ramas como la Educación y cultura y Sanidad y atención social. Por su parte el tipo de contrato por excelencia de los graduados que trabajan a tiempo parcial es el temporal, que supera la media en más de 20 puntos. Por otro lado podemos destacar que hay más ocupados a tiempo parcial en la categoría ocupacional Técnicos y profesionales así como en el área de Servicios. Superan la media en el sector público y son menos en el sector privado, pero es importante señalar que conforman el 70,5% de dicho sector. Por último desempeñan funciones universitarias en menor medida y están levemente menos satisfechos que los trabajadores a tiempo completo.

TABLA XXVI. Esfera del Estudio de los graduados ocupados en 2014

Esfera del Estudio	Ocupados tiempo parcial	Ocupados tiempo completo	Todos	Sig. Chi ²	V de Cramer
Área de conocimiento				***	32,7
<i>Humanidades</i>	16,9%	8,4%	10,5%		
<i>Ciencias Sociales</i>	48,8%	25,6%	31,4%		
<i>Ciencias Sociales (Economía, ADE, Empresariales y Derecho)</i>	6,2%	20,8%	17,2%		
<i>Ciencias Experimentales</i>	6,2%	7,2%	7,0%		
<i>Ciencias de la Salud</i>	14,1%	9,5%	10,6%		
<i>Técnica</i>	7,7%	28,5%	23,3%		
Dedicación a los estudios				***	10,8
<i>Solo estudió</i>	35,8%	29,2%	30,8%		
<i>Estudio y trabajo relacionado (tiempo completo o parcial)</i>	35,6%	48,1%	45,0%		
<i>Estudio y trabajo no relacionados (tiempo completo o parcial)</i>	28,6%	22,7%	24,2%		
Lugar de Estudio				***	3,4
<i>Universidad en Área Metropolitana</i>	30,4%	26,8%	27,7%		
<i>Universidad en Área No Metropolitana</i>	69,6%	73,2%	72,3%		

*** Sig. hasta 0,01%

Fuente: elaboración propia sobre la base de AQU (2014)

En la esfera del estudio, la variable que muestra mayor fuerza en la asociación de las tres analizadas es el Área de conocimiento. Aquí son más en Áreas de Humanidades, Ciencias Sociales y Ciencias de la Salud. Durante los estudios se dedicaron más a estudiar y a trabajar en actividades no relacionadas con sus estudios en mayor medida que los trabajadores a tiempo completo. Por último, estudiaron relativamente más en Universidades metropolitanas que sus pares ocupados a tiempo completo.

TABLA XXVII. Características sociodemográficas y de origen social de los ocupados en 2014

Características sociodemográficas y de Origen social	Ocupados tiempo parcial	Ocupados tiempo completo	Todos	Sig. Chi ²	V de Cramer
Sexo				***	18,5
<i>Mujer</i>	75,2%	54,1%	59,4%		
<i>Varón</i>	24,8%	45,9%	40,6%		
Edad en años (Media)	29,5	30,7	30,3	***	T-Student
Nivel educativo de los padres				***	4,1
<i>Los dos tienen estudios superiores</i>	19,2%	18,5%	18,7%		
<i>Uno de los dos tiene estudios superiores</i>	17,2%	17,3%	17,3%		
<i>Los dos tienen estudios medios</i>	20,0%	18,9%	19,1%		
<i>Uno de los dos tiene estudios medios</i>	11,4%	9,4%	9,9%		
<i>Los dos tienen estudios primarios o no tienen estudios</i>	32,2%	35,9%	34,9%		

*** Sig. hasta 0,01%

Fuente: elaboración propia sobre la base de AQU (2014)

Con respecto a las características sociodemográficas podemos observar que la fuerza mayor de la asociación se la lleva el sexo destacando un número mayor de mujeres ocupadas a tiempo parcial que supera 15 puntos el valor promedio. Se trata de un colectivo un año más joven que

los ocupados a tiempo completo y hay leves diferencias por origen social, destacando los padres que tienen estudios medios en mayor medida que el resto de los ocupados.

5.3. ANÁLISIS EXPLICATIVO: OCUPADOS A TIEMPO PARCIAL VS. OCUPADOS A TIEMPO COMPLETO

Presentamos a continuación un análisis de dependencia donde proponemos analizar las diferencias existentes entre los graduados trabajadores a tiempo completo y los que realizan tareas a tiempo parcial. Utilizamos el análisis de regresión logística binaria para analizar dichas diferencias.

El modelo presenta una capacidad explicativa del 31,9% según el R^2 de Nagelkerke.

Usando en la variable dependiente la categoría de referencia tiempo parcial, los resultados son los siguientes.

- a) Esfera del trabajo: las diferencias más importantes se expresan en que los trabajadores a tiempo parcial están 3 veces más en el área de Servicios de restauración, personales, protección y vendedores; 2 veces más en empleos administrativos y técnicos y profesionales cuando los comparamos con los Directores y gerentes. Tienen en mayor medida contratos Temporales y Autónomos antes que Fijo; se destacan más en las áreas Educación y cultura y también en Sanidad y atención social, en el sector privado, desarrollando tareas que requieren funciones no universitarias.
- b) Esfera del Estudio: han realizado estudios de Humanidades, Ciencias sociales, Salud y en menor medida Ciencias experimentales que los ocupados a tiempo completo. Durante la carrera tuvieron trabajos relacionados con el estudio en menor medida que los que están ocupados a tiempo completo. No presentan diferencias significativas según lugar de estudio.
- c) Características sociodemográficas: son más mujeres que varones y son más jóvenes que los que trabajan a tiempo completo. Cada una de las categorías del nivel educativo de los padres no resulta significativa por lo tanto no existen diferencias entre estar ocupado a tiempo parcial o a tiempo completo según este aspecto.

TABLAXXVIII. Resultados de la Inserción laboral de graduados en 2014.
Regresión logística. Variable dependiente: Tiempo dedicado al trabajo (Parcial* vs. Completo)

Variables independientes	B	Error estándar	Sig.	Exp(B)
Esfera del trabajo				
Calificación ocupacional: Directores y gerentes*			0,00	
<i>Técnicos y profesionales científicos e intelectuales</i>	0,73	0,23	0,00	2,08
<i>Técnicos; profesionales de apoyo</i>	0,67	0,24	0,01	1,95
Empleado contable, administrativo y otros empleados de oficina	0,78	0,25	0,00	2,17
<i>Trabajadores de los servicios de restauración, personales, protección y vendedores</i>	1,20	0,25	0,00	3,33
<i>Trabajadores cualificados, operadores y ocupaciones elementales</i>	0,66	0,33	0,04	1,94
Tipo de Contrato: Fijo*			0,00	
<i>Autónomo</i>	0,60	0,10	0,00	1,82
<i>Temporal</i>	1,00	0,06	0,00	2,71
Rama: Industria, agricultura-pesca*			0,00	
<i>Construcción, comercio, transporte, hostelería</i>	0,91	0,14	0,00	2,48
<i>Téc. Información, comunicación (TIC) y Finanzas</i>	0,24	0,16	0,13	1,28
<i>Servicios empresariales</i>	0,81	0,14	0,00	2,25
<i>Servicio público</i>	0,50	0,20	0,01	1,65
<i>Educación y cultura</i>	2,05	0,13	0,00	7,73
<i>Sanidad y atención social</i>	1,75	0,13	0,00	5,77
Sector: Privado*				
<i>Público</i>	-0,29	0,08	0,00	0,75
Funciones universitarias: Sí*				
<i>No realiza funciones universitarias</i>	0,67	0,08	0,00	1,96
Esfera del Estudio				
Área de conocimiento: Técnica*			0,00	
<i>Humanidades</i>	0,98	0,12	0,00	2,68
<i>Ciencias Sociales</i>	0,94	0,11	0,00	2,57
<i>Economía, ADE, Empresariales y Derecho</i>	-0,05	0,13	0,68	0,95
<i>Ciencias Experimentales</i>	0,29	0,14	0,04	1,33
<i>Ciencias de la Salud</i>	0,66	0,13	0,00	1,94
Dedicación al Estudio: Solo estudio*			0,00	
<i>Estudio y trabajo relacionado (tiempo completo o parcial)</i>	-0,23	0,07	0,00	0,80
<i>Estudio y trabajo no relacionados (tiempo completo o parcial)</i>	-0,06	0,07	0,45	0,95
Lugar de Estudio: Universidad en Área Metropolitana*				
<i>Universidades no Metropolitanas</i>	0,03	0,06	0,60	1,03
Características sociodemográficas y de Origen social educativo				
Sexo: Mujer*				
<i>Varón</i>	-0,31	0,07	0,00	0,73
Edad en años	-0,03	0,01	0,00	0,97
Nivel educativo de los padres: Los dos tienen estudios superiores*			0,03	
<i>Uno de los dos tiene estudios superiores</i>	-0,15	0,09	0,11	0,86
<i>Los dos tienen estudios medios</i>	-0,06	0,09	0,54	0,95
<i>Uno de los dos tiene estudios medios</i>	0,13	0,11	0,23	1,14
<i>Los dos tienen estudios primarios o no tienen estudios</i>	-0,15	0,08	0,07	0,86
Constante	-3,10	0,32	0,00	0,05
Número de casos	9168			
Logaritmo de la verosimilitud -2	7990,51			
R ² cuadrado de Nagelkerke	31,9%			
Punto de corte	0,50			

(*) Categoría de referencia

Fuente: elaboración propia sobre la base de AQU (2014)

Si la lectura la hiciéramos a la inversa, es decir, poniendo como categoría de referencia los que trabajan a tiempo completo, los resultados son los siguientes (Ver en anexo 5 los resultados complementarios):

- d) Esfera del trabajo: es en la categoría Directores y gerentes donde existe mayor diferencia entre el trabajo a tiempo completo y a tiempo parcial comparado con el resto de las categorías ocupacionales. También se destacan los que tienen contrato fijo, los que trabajan en la Industria y en las TIC (en relación a ellos todos las demás ramas tienen menos trabajadores a tiempo completo), en el sector público y los que realizan funciones universitarias.
- e) Esfera del Estudio: las mayores diferencias se encuentran en los graduados del área Técnica y Economía, ADE, Empresariales y Derecho. También destaca el que estudió y trabajó en un trabajo relacionado y no se observan diferencias por lugar de estudios.
- f) Características sociodemográficas: son más varones y de mayor edad los que presentan más diferencias. La variable que intenta dar cuenta del origen social (nivel educativo de los padres) prácticamente no genera diferencias entre los ocupados a tiempo completo o parcial, dado que cada una de sus categorías no resulta significativa.

5.4. ORIGEN SOCIAL DE LOS GRADUADOS SOBRE LA BASE DEL NIVEL EDUCATIVO DE LOS PADRES

Como hemos comentado previamente, en 2014 no es posible analizar el origen social del graduado según la ocupación de los padres. Con lo cual, advirtiendo que el análisis es parcial, se avanza en el estudio utilizando la variable nivel educativo de los padres.

Una primera aproximación sería preguntarse si según el nivel educativo de los padres, los graduados están más ocupados, desocupados o inactivos. La respuesta será negativa pues el indicador de ajuste global (Chi cuadrado) no muestra diferencias significativas. A su vez el indicador de ajuste local revisa casilla por casilla el nivel de asociación entre ambas variables y la mayoría de ellas confirma el resultado global. El nivel de asociación que supera el valor $\pm 1,96$ lo encontramos en dos casillas: los desocupados con ambos padres con estudios superiores, que son levemente menos que el promedio, y los hijos de los padres donde uno de los dos tiene al menos estudios medios, que están levemente más desocupados que el promedio.

TABLA XXIX. Situación ocupacional de los titulados. Análisis de residuos tipificados ajustados.

Nivel de estudio de los padres	Los dos tienen estudios superiores	Uno de los dos tiene estudios superiores	Los dos tienen estudios medios	Uno de los dos tiene estudios medios	Los dos tienen estudios primarios o no tienen estudios	Total
Ocupados	84,8%	83,3%	84,3%	82,0%	83,8%	83,8%
<i>Resid.Ajustado</i>	1,4	-0,7	0,7	-1,8	0,0	
Desocupados	10,4%	12,1%	11,1%	13,9%	12,3%	11,8%
<i>Resid.Ajustado</i>	-2,3	0,5	-1,2	2,3	1,1	
Inactivos	4,8%	4,6%	4,6%	4,1%	3,9%	4,4%
<i>Resid.Ajustado</i>	1,1	0,6	0,6	-0,4	-1,7	
Total	100%	100%	100%	100%	100%	100%

Chi² 14.301 (0,074)

Fuente: elaboración propia sobre AQU (2014)

Nos centraremos ahora en el origen social de los ocupados a tiempo completo analizando la variable ocupación de los encuestados según el nivel de estudios alcanzados por el padre o la madre. Así, observamos que hay asociación entre la ocupación que han alcanzado y el origen educativo de los padres. Aunque esta asociación es relativamente débil, veamos los residuos estandarizados para poder observar cuáles son las más potentes. El primer elemento a resaltar es que llegan menos a las tres posiciones superiores en términos de jerarquía ocupacional, los hijos que tienen padres con primario o sin estudios. Consecuentemente estos últimos permanecen más en las tres posiciones inferiores. De la situación inversa sólo se puede afirmar que en una de las categorías (Técnicos y profesionales científicos e intelectuales) se constata asociación positiva con tener ese tipo de trabajo y tener padres con estudios superiores y que en dos de las tres categorías ocupacionales más bajas se constata asociación entre pertenecer a esas posiciones laborales y tener padres con estudios universitarios. Finalmente todos los hijos de padres con niveles educativos medios no presentan diferencias significativas con la posición ocupacional alcanzada.

TABLA XXX. Ocupación de los titulados según origen educativo de los padres. Residuos ajustados.

Máximo nivel de estudio de los padres	Primario o sin estudios	Medianos	Superiores	Total
Directores y gerentes	2,7%	3,6%	3,8%	3,3%
<i>Residuos ajustados</i>	-2,3	,7	1,6	
Técnicos y profesionales científicos e intelectuales	61,5%	63,7%	67,5%	64,3%
<i>Residuos ajustados</i>	-3,6	-,6	4,2	
Técnicos; profesionales de apoyo	14,0%	16,2%	16,5%	15,5%
<i>Residuos ajustados</i>	-2,6	,9	1,8	
Empleado contable, administrativo y otros empleados de oficina	10,6%	9,3%	6,0%	8,6%
<i>Residuos ajustados</i>	4,5	1,4	-5,7	
Trabajadores de los servicios de restauración, personales, protección y vendedores	8,3%	5,4%	4,4%	6,1%
<i>Residuos ajustados</i>	5,8	-1,5	-4,4	
Trabajadores cualificados, operadores y ocupaciones elementales	2,9%	1,8%	1,8%	2,2%
<i>Residuos ajustados</i>	3,0	-1,3	-1,8	
Total	100,0%	100,0%	100,0%	100,0%

Chi² 92.684 (0,000) V de Cramer 8,1%

Fuente: elaboración propia sobre AQU (2014)

Asimismo, es importante profundizar el análisis, presentando un conjunto de características adicionales a las analizadas en el apartado sobre la evolución de la inserción entre 2008-2014. Así, en la siguiente tabla aparecen los resultados de la regresión lineal que arroja una capacidad explicativa del 21,3%.

El porcentaje de varianza explicada distribuida según las categorías de cada variable (Beta tipificado multiplicado por la correlación R de Pearson) nos sirve para jerarquizar la importancia de las variables que resultan significativas en la regresión. De esta manera observamos que, si bien existe un impacto del nivel educativo de los padres en el ingreso que perciben los graduados, esta situación apenas aporta peso porcentual en la varianza explicada.

TABLA XXXI. Resultados de la Inserción laboral en 2014 según origen social y otras variables de control
Regresión lineal. Variable dependiente: Ingresos mensuales

Variables independientes	Coeficientes no estandarizados		Coef. Tipifi.	t	Sig.	Beta* R de Pearson	Distr. Var. Explicada %
	B	Error típ.	Beta				
Esfera del trabajo							
Calificación ocupacional: Directores y gerentes*							
<i>Técnicos y profesionales científicos e intelectuales</i>	-121,05	39,59	-0,08	-3,06	0,00	-0,90	-2,94
<i>Técnicos; profesionales de apoyo</i>	-224,42	43,21	-0,11	-5,19	0,00	-0,18	-0,59
<i>Empleado contable, administrativo y otros empleados de oficina</i>	-376,75	47,58	-0,14	-7,92	0,00	1,95	6,36
<i>Trabajadores de los servicios de restauración, personales, protección y vendedores</i>	-333,98	51,34	-0,11	-6,50	0,00	1,19	3,89
<i>Trabajadores cualificados, operadores y ocupaciones elementales</i>	-363,92	66,65	-0,07	-5,46	0,00	0,34	1,09
Tipo de Contrato: Fijo*							
<i>Autónomo</i>	-502,13	26,78	-0,20	-18,75	0,00	3,01	9,81
<i>Temporal</i>	-325,56	19,27	-0,19	-16,90	0,00	4,02	13,07
Rama: Industria, agricultura-pesca*							
<i>Construcción, comercio, transporte, hostelería</i>	-184,33	27,45	-0,09	-6,71	0,00	0,52	1,70
<i>Téc. Información, comunicación (TIC) y Finanzas</i>	-71,21	26,98	-0,03	-2,64	0,01	-0,29	-0,95
<i>Servicios empresariales</i>	-203,14	27,87	-0,10	-7,29	0,00	0,31	1,00
<i>Servicio público</i>	-144,60	43,82	-0,05	-3,30	0,00	-0,26	-0,84
<i>Educación y cultura</i>	-347,02	31,16	-0,17	-11,14	0,00	2,59	8,42
<i>Sanidad y atención social</i>	-228,88	32,00	-0,11	-7,15	0,00	0,44	1,44
Sector: Privado*							
<i>Público</i>	164,36	26,39	0,09	6,23	0,00	0,18	0,60
Funciones universitarias: No*							
<i>Realizan funciones universitarias</i>	238,24	22,00	0,13	10,83	0,00	2,51	8,18
Esfera del Estudio							
Área de conocimiento: Técnica*							
<i>Humanidades</i>	-363,32	34,03	-0,13	-10,68	0,00	1,63	5,30
<i>Ciencias Sociales</i>	-344,24	25,03	-0,20	-13,75	0,00	4,83	15,72
<i>Economía, ADE, Empresariales y Derecho</i>	-94,52	24,27	-0,05	-3,89	0,00	-0,23	-0,73
<i>Ciencias Experimentales</i>	-174,84	33,45	-0,06	-5,23	0,00	0,21	0,69
<i>Ciencias de la Salud</i>	9,63	36,18	0,00	0,27	0,79	0,02	0,06
Dedicación al Estudio: Solo estudio*							
<i>Estudio y trabajo relacionado (tiempo completo o parcial)</i>	74,78	18,87	0,05	3,96	0,00	0,67	2,16
<i>Estudio y trabajo no relacionados (tiempo completo o parcial)</i>	56,05	22,47	0,03	2,49	0,01	-0,23	-0,75
Lugar de Estudio: Universidad en No Área Metropolitana*							
<i>Áreas Metropolitanas</i>	110,15	17,80	0,07	6,19	0,00	0,58	1,89
Características sociodemográficas y de Origen social educativo							
Sexo: Varón*							
<i>Mujer</i>	-223,95	17,32	-0,15	-12,93	0,00	3,99	12,98
Edad en años							
	23,49	1,58	0,17	14,90	0,00	3,30	10,72
Nivel educativo de los padres: Los dos tienen estudios superiores*							
<i>Uno de los dos tiene estudios superiores</i>	-133,04	22,62	-0,09	-5,88	0,00	0,04	0,14
<i>Los dos tienen estudios medios</i>	-151,99	30,78	-0,06	-4,94	0,00	0,18	0,58
<i>Uno de los dos tiene estudios medios</i>	-149,96	25,15	-0,08	-5,96	0,00	0,31	0,99
<i>Los dos tienen estudios primarios o no tienen estudios</i>	-75,26	25,68	-0,04	-2,93	0,00	0,00	0,01
Constante	1621,20	69,30	0,00	23,39	0,00	0,00	0,00
Número de casos	6679						
Error Típico	624,9						
R ² cuadrado	30,7%						
R ² cuadrado ajustada	30,4%						

(*) Categoría de referencia

Fuente: elaboración propia sobre AQU (2014)

Comentaremos las variables que más contribuyen en orden de importancia, éstas son: Ciencias Sociales –negativamente- (4,8% de la capacidad explicativa que representa un 15,7% del total de la varianza), el tipo de contrato temporal –negativamente- (4,02% que representa el 13,1% del total de la varianza), el Sexo –negativamente- (4% que representa un 13% de la varianza), Edad (3,30 que representa un 10,7%), la rama Educación y cultura –negativamente-(2,6% que representa un 8,4% del total de la varianza) y realizar funciones universitarias –positivamente-(2,5% de varianza explicada que representa 8,18% del total). Estas son las principales variables que se destacan. Lejos queda el origen social que está en el límite de la significatividad y que entre todas sus categorías aportan un 0,53 de varianza que representa el 1,7% del total.

Esta posibilidad de analizar la jerarquía de los impactos en la varianza explicada nos confirma los resultados ya obtenidos en investigaciones previas. El origen social tiene un peso muy bajo y se desdibuja frente a otras variables que son las que realmente pesan en el mercado de trabajo como el tipo de contrato, el área de estudio, el sexo, la edad, la rama, el realizar tareas universitarias y la calificación ocupacional entre las más importantes.

Si bien en 2014 no se puede explorar el origen ocupacional del padre o la madre, queremos dejar apuntado que se ha hecho un análisis exhaustivo con los datos de la base de 2011 por cada titulación que reunía los requisitos para ser analizada. En ese trabajo (Fachelli y Navarro-Cendejas, 2015) formulamos dos hipótesis: la primera afirma que el peso del origen social (medido tanto por el nivel máximo de educación como de ocupación de los padres) influye en la inserción laboral de los graduados universitarios si se analiza dicho origen por titulación. La segunda hipótesis aborda a los titulados que quedan fuera de la primera, es decir, a los parados e inactivos. En ese sentido se postula que los universitarios provenientes de orígenes más bajos en términos ocupacionales y culturales se encontraban más desocupados y más inactivos. Tomando en cuenta las dos hipótesis mencionadas y a la luz de los resultados obtenidos en dicho trabajo nos vimos obligados a rechazarlas. Por lo tanto, aun controlando por titulación, no observamos efectos relevantes que nos lleven a creer que el origen social influye en la inserción laboral de la mayor parte de los titulados. La excepción que confirma la regla son los 133 titulados de la Diplomatura en Educación Social que mostraron ajustarse al comportamiento esperado, es decir, el hecho de provenir de orígenes más altos (tanto económico como cultural) influye en que perciban ingresos más altos.

6. COMPARACIÓN ENTRE GRADUADOS DE UNIVERSIDADES PÚBLICAS Y PRIVADAS.

Como ya se señaló, en 2014 es posible realizar una comparación entre los egresados de los distintos ámbitos, debido a que se incluyen más universidades privadas. En las encuestas anteriores sólo se disponía de la Universidad de Vic.

Las diferencias son significativas cuando tomamos en cuenta la tasa de empleo y la tasa de paro, así, los graduados de las universidades privadas presentan una tasa de paro inferior (8,2%) a los graduados de las públicas (12,4%) y consecuentemente también presentan superiores tasas de ocupación (88% vs 83,8%). En cambio las tasas de inactivos no presentan diferencias significativas (4,4% los titulados de las públicas vs. 4,2% los de las privadas).

En 2014 los ocupados a tiempo completo en todas las universidades catalanas son 9.011 y la gran mayoría son titulados graduados en las públicas, el 79% del total. Seguidamente se presentan los resultados comparativos entre sectores, destacando las tres esferas analizadas: la relacionada al trabajo, al ámbito del estudio, y a las características sociodemográficas y de origen social.

Los trabajadores a tiempo completo presentan diferencias significativas en sus ingresos, los titulados en el ámbito público perciben 115,6 euros menos por mes que los que se graduaron en una universidad privada.

TABLA XXXII. Esfera del Trabajo de los graduados ocupados a tiempo completo en 2014 según universidades públicas o privadas.

Esfera del trabajo	Universidades			Test	
	Públicas	Privadas	Todos	Sig. Chi ²	V de Cramer
Ocupados a tiempo completo					
Calificación ocupacional				****	12,3
<i>Directores y gerentes</i>	3,3%	3,8%	3,4%		
<i>Técnicos y profesionales científicos e intelectuales</i>	64,3%	76,4%	66,8%		
<i>Técnicos; profesionales de apoyo</i>	15,6%	10,0%	14,4%		
<i>Empleado contable, administrativo y otros empleados de oficina</i>	8,6%	3,0%	7,4%		
<i>Trabajadores de los servicios de restauración, personales, protección y vendedores</i>	6,1%	5,6%	6,0%		
<i>Trabajadores cualificados, operadores y ocupaciones elementales</i>	2,2%	1,1%	2,0%		
Tipo de Contrato				***	12,2
<i>Fijo</i>	63,5%	56,9%	62,1%		
<i>Autónomo</i>	10,8%	20,8%	12,9%		
<i>Temporal</i>	25,7%	22,2%	25,0%		
Rama				***	12,1
<i>Industria, agricultura-pesca</i>	20,5%	13,1%	18,9%		
<i>Construcción, comercio, transporte, hostelería</i>	14,3%	12,6%	14,0%		
<i>Tec. Información, comunicación (TIC) y Finanzas</i>	14,6%	12,2%	14,1%		
<i>Servicios empresariales</i>	14,8%	17,6%	15,4%		
<i>Servicio público</i>	6,2%	4,0%	5,8%		
<i>Educación y cultura</i>	15,0%	21,2%	16,3%		
<i>Sanidad y atención social</i>	14,6%	19,3%	15,6%		
Sector				***	5,5
<i>Público</i>	20,0%	14,7%	18,9%		
<i>Privado</i>	80,0%	85,3%	81,1%		
Funciones universitarias				***	8,4
<i>No</i>	20,5%	12,4%	18,8%		
<i>Sí</i>	79,5%	87,6%	81,2%		
Satisfacción general con la tarea (Media)	5,54	5,78	5,59	***	Prueba-T

Nota: ****Hasta 0,01, ** Entre 0,01 y 0,02, *Entre 0,03 y 0,04, -- No significativo
Fuente: elaboración propia sobre la base de AQU (2014)

En primer lugar resulta interesante destacar que todas las diferencias son significativas. En general las universidades privadas si bien presentan porcentajes más elevados de titulados que realizan tareas de mayor calificación como son Dirección, Técnicos y profesionales, presentan menor desempeño en características como tipo de contrato fijo o funciones universitarias. En el sector de la Industria, en términos relativos se destacan más los graduados de las públicas, así como en Construcción, TIC y Servicio público. Los graduados de las privadas están trabajando en mayor medida en las ramas de Educación, Sanidad y Servicios empresariales; además se insertan en el sector privado (85,3%), siendo 5 puntos menor este sector entre los graduados en las públicas. Finalmente, aunque la satisfacción con la tarea que realizan es muy similar, existen diferencias significativas que nos permiten afirmar que los graduados de las universidades privadas se sienten más satisfechos que los de las públicas.

TABLA XXXIII. Esfera del Estudio de los graduados ocupados a tiempo completo en 2014 según universidades públicas o privadas.

Esfera del Estudio	Universidades			Sig. Chi ²	Test V de Cramer
	Públicas	Privadas	Todos		
Ocupados a tiempo completo					
Área de conocimiento				***	23,2
	<i>Humanidades</i>	8,4%	,9%	6,8%	
	<i>Ciencias Sociales</i>	25,6%	44,0%	29,5%	
	<i>Ciencias Sociales (Economía, ADE, Empresariales y Derecho)</i>	20,8%	22,1%	21,1%	
	<i>Ciencias Experimentales</i>	7,2%	1,9%	6,1%	
	<i>Ciencias de la Salud</i>	9,5%	14,6%	10,6%	
	<i>Técnica</i>	28,5%	16,4%	25,9%	
Dedicación a los estudios				***	7,5
	<i>Solo estudió</i>	29,2%	30,8%	29,5%	
	<i>Estudio y trabajo relacionado (tiempo completo o parcial)</i>	48,1%	53,9%	49,3%	
	<i>Estudio y trabajo no relacionados (tiempo completo o parcial)</i>	22,7%	15,3%	21,2%	
Lugar de Estudio				***	5,8
	<i>Universidad en Área Metropolitana</i>	26,8%	20,6%	25,5%	
	<i>Universidad en Área No Metropolitana</i>	73,2%	79,4%	74,5%	

Nota: ***Hasta 0,01, ** Entre 0,01 y 0,02, *Entre 0,03 y 0,04, -- No significativo

Fuente: elaboración propia sobre la base de AQU (2014)

Son menos los titulados de universidades privadas que han cursado Humanidades, Ciencias experimentales y Técnicas en relación con los graduados en públicas. Es de destacar en términos relativos que hay muchos más graduados de universidades privadas en Ciencias sociales que graduados de las públicas.

Mientras estudiaban, la gran mayoría realizó algún trabajo durante los últimos dos años de la carrera. En ese sentido, las tareas realizadas por los graduados de las privadas estaban más relacionadas con sus estudios en comparación con los de las públicas.

TABLA XXXIV. Características sociodemográficas y de origen social según universidades públicas o privadas.

Características sociodemográficas y de Origen social	Universidades			Sig. Chi ²	Test V de Cramer
	Públicas	Privadas	Todos		
Ocupados a tiempo completo					
Sexo				*	2,3
	<i>Mujer</i>	54,1%	57,0%	54,7%	
	<i>Varón</i>	45,9%	43,0%	45,3%	
Edad en años (Media)		30,7	31,8	30,9	***
Nivel educativo de los padres				***	Prueba-T 12,0
	<i>Los dos tienen estudios superiores</i>	18,5%	27,2%	20,4%	
	<i>Uno de los dos tiene estudios superiores</i>	17,3%	20,9%	18,1%	
	<i>Los dos tienen estudios medios</i>	18,9%	19,8%	19,1%	
	<i>Uno de los dos tiene estudios medios</i>	9,4%	6,8%	8,9%	
	<i>Los dos tienen estudios primarios o no tienen estudios</i>	35,9%	25,3%	33,6%	

Nota: ***Hasta 0,01, ** Entre 0,01 y 0,02, *Entre 0,03 y 0,04, -- No significativo

Fuente: elaboración propia sobre la base de AQU (2014)

En términos relativos las universidades privadas tienen mayor proporción de mujeres ocupadas a tiempo completo y son de mayor edad, en promedio, si las comparamos con las graduadas en las públicas. En términos de origen social las universidades privadas reclutan más hijos de padres con nivel educativo alto que las públicas. No obstante es bastante similar la proporción de niveles medios, en torno al 19% en ambos tipos de universidad.

Presentamos a continuación un análisis de dependencia donde proponemos analizar las diferencias existentes entre los graduados de universidades públicas y privadas teniendo en cuenta todas las variables a la vez. Utilizamos el análisis de regresión logística binaria para analizar dichas diferencias. La variable dependiente son los ingresos mensuales, construidos de la misma manera que para los titulados públicos. Esta misma metodología, arroja que los ingresos altos de los graduados en universidades privadas representen el 64,4% y los bajos el 35,6%. Así, hay 10% más de graduados con mayores ingresos en las universidades privadas.

TABLXXXIV. Resultados de la Inserción laboral de graduados en Universidades privadas en 2014. Regresión logística. Variable dependiente: Ingresos mensuales (Altos-Bajos)

Variables independientes	B	Sig.	Exp(B)	B	Sig.	Exp(B)
Esfera del trabajo	Univ. Privadas			Univ. Públicas		
Calificación ocupacional: Directores y gerentes*		0,000			0,000	
<i>Técnicos y profesionales científicos e intelectuales</i>	-0,349	0,300	0,705	-0,050	0,779	0,951
<i>Técnicos; profesionales de apoyo</i>	-0,642	0,085	0,526	-0,442	0,021	0,643
<i>Empleado contable, administrativo y otros empleados de oficina</i>	-1,731	0,000	0,177	-0,979	0,000	0,376
<i>Trabajadores de los servicios de restauración, personales, protección y vendedores</i>	-1,194	0,004	0,303	-0,865	0,000	0,421
<i>Trabajadores cualificados, operadores y ocupaciones elementales</i>	-2,041	0,009	0,130	-0,910	0,001	0,402
Tipo de Contrato: Fijo*		0,000			0,000	
<i>Autónomo</i>	-0,941	0,000	0,390	-1,755	0,000	0,173
<i>Temporal</i>	-0,821	0,000	0,440	-1,177	0,000	0,308
Rama: Industria, agricultura-pesca*		0,000			0,000	
<i>Construcción, comercio, transporte, hostelería</i>	-1,124	0,000	0,325	-0,680	0,000	0,506
<i>Téc. Información, comunicación (TIC) y Finanzas</i>	-0,258	0,353	0,772	-0,199	0,085	0,819
<i>Servicios empresariales</i>	-0,547	0,044	0,579	-0,669	0,000	0,512
<i>Servicio público</i>	-0,319	0,464	0,727	-0,311	0,077	0,733
<i>Educación y cultura</i>	-1,095	0,000	0,335	-1,013	0,000	0,363
<i>Sanidad y atención social</i>	-1,070	0,000	0,343	-0,692	0,000	0,500
Sector: Privado*						
<i>Público</i>	0,500	0,011	1,648	0,543	0,000	1,721
Funciones universitarias: Sí*						
<i>No realiza funciones universitarias</i>	-0,560	0,006	0,571	-0,833	0,000	0,435
Esfera del Estudio						
Área de conocimiento: Técnica*		0,000			0,000	
<i>Humanidades</i>	-0,132	0,838	0,876	-1,169	0,000	0,311
<i>Ciencias Sociales</i>	-0,605	0,005	0,546	-1,195	0,000	0,303
<i>Economía, ADE, Empresariales y Derecho</i>	0,427	0,083	1,532	-0,477	0,000	0,620
<i>Ciencias Experimentales</i>	0,058	0,901	1,059	-0,573	0,000	0,564
<i>Ciencias de la Salud</i>	-0,591	0,033	0,554	-0,356	0,012	0,701
Dedicación al Estudio: Solo estudio*		0,473			0,002	
<i>Estudio y trabajo relacionado (tiempo completo o parcial)</i>	0,166	0,228	1,181	0,246	0,001	1,278

<i>Estudio y trabajo no relacionados (tiempo completo o parcial)</i>	0,067	0,704	1,070	0,216	0,012	1,241
Lugar de Estudio: Universidad en Área Metropolitana*						
Áreas no Metropolitanas	-0,572	0,000	0,564	-0,433	0,000	0,649
Características sociodemográficas y de Origen social educativo						
Sexo: Mujer*						
Varón	0,420	0,002	1,521	0,507	0,000	1,660
Edad en años	0,044	0,000	1,045	0,051	0,000	1,053
Nivel educativo de los padres: Los dos tienen estudios superiores*	0,000	0,050	0,000		0,033	
Uno de los dos tiene estudios superiores	0,021	0,907	1,021	-0,143	0,163	0,867
Los dos tienen estudios medios	-0,112	0,531	0,894	-0,253	0,011	0,777
Uno de los dos tiene estudios medios	-0,491	0,046	0,612	-0,322	0,007	0,724
Los dos tienen estudios primarios o no tienen estudios	-0,394	0,025	0,674	-0,228	0,012	0,796
Constante	1,201	0,022	3,323	0,978	0,000	2,660
Número de casos	1681			6541		
Logaritmo de la verosimilitud -2	1758,3			6733		
R ² cuadrado de Nagelkerke	31,0%			32,7%		
Punto de corte	0,50			0,50		

(*) Categoría de referencia

Fuente: elaboración propia sobre la base de AQU (2014)

Dado que en un apartado anterior ya hemos analizado las características de los graduados en universidades públicas, destacamos aquí los principales resultados observados en las universidades privadas y como comentario final las diferencias más importantes entre ambos sistemas.

En primer lugar el modelo presenta una capacidad explicativa del 32,7% según el R² de Nagelkerke. El número de casos es 1.681 fruto de la reducción que implica la utilización de esta técnica que requiere que todos los casos tengan respuestas en todas las variables que son utilizadas simultáneamente. De esta manera, cuando analizamos la relación entre ingresos altos y bajos, tomado una categoría concreta de referencia de una variable (ingreso alto) del colectivo de graduados en universidades privadas, se destacan los resultados siguientes:

- Esfera del trabajo: todas las ocupaciones que no sean Directores y gerentes o Técnicos profesionales (ya sea científicos o de apoyo) tienen un ingreso menor que éstos, siendo los que realizan tareas no cualificadas los que presentan menos ingresos. Ganan más los que tienen contrato fijo. Hay cuatro sectores que ingresan menos que los titulados que trabajan en la Industria, éstos son los insertos en Construcción, en Servicios empresariales, en Educación y cultura y en Sanidad y atención social. Tienen mayores ingresos los que están en el sector público y los que realizan funciones universitarias.
- Esfera del Estudio: los titulados que han realizado Ciencias sociales y Ciencias de la salud tienden a ganar menos que el resto. La dedicación a los estudios durante la carrera no presenta resultados con diferencias significativas en los ingresos obtenidos. Y finalmente, los graduados en áreas no metropolitanas obtienen menos ingresos.

- c) Característiques sociodemogràfiques: els varones i els de major edat són els que obtenen més ingressos. La variable que intenta donar compte de l'origen social (nivell educatiu dels pares) pràcticament no marca diferència entre els graduats.

En termes generals no es observen grans diferències entre universitats públiques i privades. Les particularitats més importants són les següents: en les privades els Tècnics no guanyen molt menys que els Directors i gerents; els graduats de Humanitats, de Economia, ADE, Empresarials i Dret i els de Ciències experimentals no presenten diferències amb els ingressos de les persones que van fer àrees Tècniques. Això és diferent en el cas de les públiques on totes les àrees presenten menys ingressos que els graduats que van estudiar àrees tècniques. En les privades no fa diferència el fet de haver-se dedicat a treballar mentre estudiaven, cosa que sí succeeix en els graduats de les universitats públiques. Mentre l'origen social no és rellevant entre els graduats en universitats privades, té alguna rellevància entre els graduats en universitats públiques, quan aquests són fills de sectors de nivells educatius mitjans i baixos. Finalment les diferències més rellevants les podem trobar en salaris i parades, ja que ingressen més i estan menys parades els graduats en universitats privades.

7. RESUMEN Y CONCLUSIONES

El anàlisi realitzat explora l'evolució de la inserció laboral dels graduats en un període travessat per una crisi duradera. Si bé els graduats enquestats el 2008 se'ls pot considerar com aquells que van aconseguir realitzar la seva inserció laboral en moment d'expansió econòmica, les generacions successives, 2011 i 2014, ho van fer en plena crisi.

La hipòtesis principal d'aquest treball és que la crisi ha ralentitzat el trànsit dels graduats universitaris cap al segment primari superior, és a dir, cap al fragment del mercat de treball caracteritzat per llocs de treball estables, qualificats i millor remunerats.

A su vez, hem atès la qüestió de l'equitat en la inserció, principalment analitzant la situació de l'origen social dels graduats, en major mesura analitzant el nivell educatiu dels pares, tot i que l'última enquesta no aborda l'origen ocupacional dels pares.

En aquest apartat resumim els principals resultats en funció dels objectius específics que nos hem proposat i esbozem les conclusions principals.

En el primer objectiu específic nos proposàvem analitzar l'evolució de la inserció professional dels egresats de les universitats públiques, observant les enquestes d'inserció dels anys 2008, 2011 i 2014. Així, els principals descobriments reflecteixen que:

- ✓ Las tasas de ocupación caen entre 2008 y 2014 y las mujeres logran sostener en mayor medida sus empleos en 2011 pero esta situación, atípica, vuelve a mostrar su habitual tendencia en 2014 donde son los hombres los que están más ocupados.
 - ✓ Las tasas de desocupación suben en el período analizado del 3,1% al 8,1% entre 2008 y 2011, y en 2014 trepa al 12,4%. Humanidades es el área más afectada, seguida por Ciencias Experimentales. Aquellos que están menos afectados son los de Ciencia de la Salud y Economía, ADE, Empresariales y Derecho.
 - ✓ La caída de los trabajadores a jornada completa que representaban el 80,4% en el 2008, descienden al 72% en 2011 y caen al 60% en 2014.
- a) Concretamente los graduados que trabajan a tiempo completo muestran las siguientes características:
- ✓ Marcado descenso de los graduados ocupados a tiempo completo de las áreas Ciencias sociales, Ciencias experimentales y Ciencias de la Salud.
 - ✓ Descenso del sector público como proveedor de puestos de trabajo. El sector público representaba en torno al 33% en 2008 y 2011 y en 2014 pasa a representar el 20%.
 - ✓ En su conjunto estos graduados poseen alta adecuación entre el trabajo realizado y las tareas requeridas pues en torno al 86% realizaba funciones universitarias en 2008 y 2011, no obstante esta situación desmejora 5 puntos en 2014.
 - ✓ El tipo de contrato no presenta grandes variaciones, excepto en lo que se refiere a autónomos. Los contratos fijos representaban el 66% en 2008 y 2011 y 63% en 2014.
 - ✓ El nivel de satisfacción con el trabajo se mantiene estable a lo largo de los años. Los trabajadores autónomos muestran un nivel apenas superior al resto cuando se indaga sobre la satisfacción general, sobre el contenido del trabajo, la utilidad de los conocimientos obtenidos en la universidad y las perspectivas de mejora.
- b) Con respecto a los graduados que trabajan a tiempo parcial:
- ✓ Se observa un aumento bastante importante. Si bien la diferencia es de casi 10 puntos entre 2008 y 2014, el aumento importante se da entre 2011 y 2014 (7,2 puntos).
 - ✓ La mayor parte de trabajo a tiempo parcial se realiza con un contrato temporal (50% de los titulados en 2008 y 54% en 2011 y 2014)
 - ✓ El 75% de los contratados a tiempo parcial son mujeres y ese porcentaje se mantiene estable en los tres años analizados.
 - ✓ Las empresas que más utilizan este tipo de jornada son las del sector privado, que representaban el 55,2% en 2008, 64,4% en 2011 y el 70,5% en 2014.
 - ✓ Se mantiene una distribución parecida entre 2008 y 2011 con respecto a las áreas de estudio, pero en 2014 hay un fuerte descenso en el área de Humanidades que se compensa con el aumento relativo en Ciencias sociales.
 - ✓ En su amplia mayoría los graduados desarrollan tareas universitarias. No obstante aumenta más de 10 puntos las tareas no universitarias entre 2008 y 2014, pasando del 18% al 29%.

Una primera conclusió ligada a la hipòtesis principal sobre la ralentització del flux de graduats cap al segment primari del mercat de treball queda corroborada perquè es pot constatar amb el pas del temps la disminució general de stock de força de treball producte del augment de la taxa de par, el descens de la quantitat d'ocupats a temps complet, el descens en el nivell d'adequació en les tasques universitàries i el augment de treballadors ocupats a temps parcial entre les principals evidències. No obstant, no es constata el descens d'ocupats amb contractes fijos, i això és un element clau en la caracterització del segment primari superior, el qual ha de contextualitzar-se en la situació on s'observa una reducció important de la demanda de llocs de treball. Això equivaldria a dir que es manté relativament la quantitat d'ocupats d'aquest tipus en un context de reducció general de llocs de treball.

El procés de ralentització es constata en major mesura entre 2011 i 2014, ja que els indicadors observats entre 2008 i 2011 no permeten ser conclusius respecte a la hipòtesis. Això permet concloure que la resistència dels graduats davant la crisi en el període que s'estén entre 2008 i 2011 és molt important, ja que aconsegueixen mantenir condicions laborals semblants a les de 2008. És entre els anys 2011 i 2014 on observem una acceleració important de la millora de les condicions de treball.

Respecte als resultats vinculats al segon objectiu específic que buscava analitzar l'evolució de la bretxa de ingressos entre homes i dones durant els anys 2008, 2011 i 2014, es pot afirmar que:

- ✓ La bretxa de ingressos entre els graduats d'ambos sexes ha sigut de 14,2% el 2008, baixa el 2011 a 13,5% i torna a augmentar el 2014 a 15,4%.
- ✓ La bretxa de gènere entre graduats és menor que la observada en la població total. El 2008 era del 21,9%, el 2011 del 23% i el 2013 (any més recent publicat pel INE) del 24%.
- ✓ Les bretxes es redueixen quan el contracte és temporal.
- ✓ Són més altes en el sector privat.
- ✓ Són més altes entre aquells que realitzen funcions no universitàries el 2011 i 2014 però la relació fou inversa el 2008.
- ✓ Les diferències més importants les trobem en les àrees Ciències socials, seguida de Ciències de la Salut i Economia, ADE, Empresarials i Dret.
- ✓ La bretxa de gènere és relativament homogènia entre diferents orígens socials.

Sobre la base de haver observat que les polítiques d'equitat de gènere en molts àmbits generen èxits de gran importància a nivell social encara que aquests siguin graduals i lents, suposam que aquest avanç també es veuria reflectit en la bretxa de ingressos mostrant una lleu

disminución de la misma en el período 2008-2014. Si bien se ha podido constatar que los graduados tienen una brecha de ingresos menor a la de la población trabajadora en general, la hipótesis planteada ha sido refutada toda vez que se ha ampliado la brecha de género, no sólo entre los graduados sino también en el conjunto de la población inserta en el mercado laboral. Los resultados comparativos con los trabajadores españoles deben ser tomados como un primer acercamiento al tema dado que estamos utilizando una proxy del ingreso los puntos medios que los graduados entrevistados declaran por intervalo.

El tercer objetivo específico proponía analizar las características de inserción laboral de los graduados ocupados a tiempo completo y a tiempo parcial en 2014. Los resultados se presentan a continuación.

a) Graduados ocupados a tiempo completo:

a.1) Con respecto a la ocupación de los graduados podemos observar lo siguiente:

- ✓ Los graduados ocupan puestos altos según el Clasificador Nacional de Ocupaciones: el 67,6% los conforman las dos primeras categorías, siendo el 3,3% la primera (Directores y gerentes) y el 64,3% la segunda (Técnicos y profesionales científicos e intelectuales).
- ✓ El 15,6% ocupa puestos de Técnico o profesional de apoyo.
- ✓ El 17% restante ocupa posiciones no adecuadas en términos de calificación ocupacional a su nivel educativo.

a.2) Con respecto a los ingresos de los graduados, podemos observar lo siguiente:

- ✓ Controlando por ocupación, las diferencias de ingresos entre varones y mujeres persisten. Además, dichas diferencias son más altas entre Directores y gerentes, y más bajas en trabajos menos cualificados, excepto en Servicios donde aumentan.
- ✓ Las diferencias de ingreso se expresan en primer lugar porque importa el área de estudio, en segundo lugar el tipo de contrato, y en tercer lugar por el hecho de ser mujer o varón.

a.3) Tomando en cuenta la variable ingresos dividida en altos y bajos, hemos alcanzado los siguientes resultados:

- ✓ En la esfera del trabajo: todas las ocupaciones que no sean Directores y gerentes o Técnicos y profesionales ganan menos que éstas, siendo los que realizan tareas no cualificadas los que presentan menores ingresos. Ganan más los que tienen contrato fijo. Ingresan menos aquellos que no pertenecen a la Industria, TIC o Servicio público y a su vez tienen mayor ingreso los que están en el sector público.
- ✓ Con respecto a la esfera del Estudio: todas las áreas ganan menos que Técnica y los que han estudiado y trabajado durante los estudios tienen mayores ingresos que los que se han dedicado a estudiar. Los graduados en áreas no metropolitanas obtienen menos ingresos.

- ✓ Tomando en cuenta las características sociodemográficas, se destacan entre los que tienen más ingresos: los varones, los mayores (este indicador está asociado a la antigüedad laboral) y los que poseen padres con mayores niveles de estudios.
- b) Los graduados ocupados a tiempo parcial en relación a los ocupados a tiempo completo se caracterizan por:
- b.1) Tomando en cuenta las características generales:
- ✓ Son mayormente Técnicos y profesionales científicos e intelectuales (66,2%) que es la característica general de los graduados (supera la media en 2 puntos).
 - ✓ Están más ocupados a tiempo parcial aquellos insertos en ramas como la Educación y cultura (41,5%), Sanidad y atención social (27,7%) y Construcción, comercio, transporte y hotelería (12,5).
 - ✓ El tipo de contrato es mayormente temporal (54,3%).
 - ✓ Superan la media en el sector público (29,5%) y son el 70,5% en el sector privado, este valor está 7 puntos por debajo de la media del conjunto de los ocupados.
 - ✓ Por último, si bien la gran mayoría desempeña funciones universitarias (71,1%) lo hacen en menor medida que los trabajadores a tiempo completo (79,5%).
 - ✓ Están levemente menos satisfechos que los trabajadores a tiempo completo.
- b.2) Tomando en cuenta la variable ingresos dividida en altos y bajos, hemos alcanzado los siguientes resultados:
- ✓ Esfera del trabajo: los trabajadores a tiempo parcial están 3 veces más en el área de Servicios de restauración, personales, protección y vendedores; 2 veces más en empleos administrativos y técnicos y profesionales. Tienen en mayor medida contratos Temporales y Autónomos; se destacan más en las áreas Educación y cultura y también en Sanidad y atención social, en el sector privado y desarrollan en mayor medida tareas que requieren funciones no universitarias.
 - ✓ Esfera del Estudio: han realizado estudios de Humanidades, Ciencias sociales, Salud y, en menor medida, Ciencias experimentales que los ocupados a tiempo completo. Durante la carrera tuvieron trabajos relacionados con el estudio en menor medida que los que están ocupados a tiempo completo. No presentan diferencias significativas según lugar de estudio.
 - ✓ Características sociodemográficas: son más mujeres que varones y son más jóvenes que los que trabajan a tiempo completo. No existen diferencias entre estar ocupado a tiempo parcial o a tiempo completo según origen social.

La comparación entre los ocupados a tiempo completo y a tiempo parcial permite sumar evidencias a la corroboración de la hipótesis principal sobre la ralentización del flujo de graduados hacia el segmento primario del mercado de trabajo. El 75% de este colectivo son mujeres lo que daría la opción de considerar que el hecho de trabajar a tiempo parcial podría ser una elección para compatibilizar otras actividades, no obstante, más del 50% de los ocupados a

tiempo parcial tienen contrato temporal, con lo cual nos informa sobre una situación de vulnerabilidad de gran parte del grupo si lo comparamos con las condiciones deseables de contratación y seguridad laboral. Estos trabajadores a tiempo parcial, que tienen altos niveles de cualificación y se encuentran contratados temporalmente conforman una fracción intermedia desde el punto de vista de la teoría de la segmentación, toda vez que no pertenecen al segmento secundario (caracterizado entre otras cosas por baja cualificación) pero tampoco pertenecen al segmento primario. Con lo cual este hallazgo abona la tesis de la aparición de un nuevo segmento conformado por trabajadores altamente capacitados y con salarios más altos que el resto de los trabajadores del segmento secundario en el mercado laboral español (Miguélez y López-Roldán, 2014) y constata también los hallazgos recientes que plantean una situación similar entre los graduados catalanes (Navarro-Cendejas y Fachelli, 2015).

El cuarto objetivo específico buscaba comparar las principales características de inserción laboral entre graduados de universidades públicas y graduados de universidades privadas.

Las particularidades más importantes se presentan seguidamente.

a.1) Características generales vinculadas al trabajo:

- ✓ Los graduados de las privadas presentan una tasa de paro inferior (8,2%) a los graduados de las públicas (12,4%). Por tanto, también poseen superiores las tasas de ocupación (88% vs 83,8%).
- ✓ Los graduados ocupados a tiempo completo perciben 115 euros mensuales más que los de las universidades públicas.
- ✓ Los graduados de las privadas se desempeñan en mayor proporción como Técnicos y profesionales científicos e intelectuales (76,4%) ello representa 10 puntos más que los graduados de las públicas.
- ✓ Tienen en términos relativos menor proporción de contratos fijos, mayor proporción de autónomos (10 puntos más) y 22% de contratos temporales frente al 25,7% de los graduados en las universidades públicas.
- ✓ Hay relativamente menos graduados en la rama de la Industria, y más en Educación y Cultura, en Sanidad y atención social y en Servicios empresariales que los graduados de las públicas.
- ✓ Mayormente insertos en el sector privado (85%)
- ✓ Realizan funciones universitarias (87,6%) en mayor medida que los graduados de las públicas (79,5%).
- ✓ Se sienten más satisfechos.

a.2) Tomando en cuenta la variable ingresos (altos y bajos) se observa que:

- ✓ En las privadas los ingresos entre Directores y gerentes, y Técnicos y profesionales no se diferencia al igual que en las públicas. Los técnicos y profesionales de apoyo en las privadas tampoco presentan diferencias respecto a las dos categorías superiores mientras en las públicas esta categoría ingresa menos.

- ✓ En las privadas los graduados de Humanidades, de Economía, ADE, Empresariales y Derecho y los de Ciencias experimentales no presentan diferencias con los ingresos de las personas que hicieron áreas técnicas. Esto es diferente en el caso de las públicas donde todas las áreas presentan menos ingresos que los graduados que estudiaron áreas técnicas.
- ✓ En las universidades privadas no hace diferencia el hecho de haberse dedicado a trabajar mientras estudiaban, cosa que sí sucede en los graduados de las universidades públicas.
- ✓ Mientras el origen social no es relevante entre los graduados en universidades privadas, tiene algo de relevancia entre los graduados en universidades públicas, cuando éstos son hijos de sectores de niveles educativos medios y bajos.

Con respecto a este objetivo sosteníamos la hipótesis que las características vinculadas al tipo de contrato, temporalidad y rama de inserción laboral diferencian poco a los graduados según provengan de universidades públicas o privadas. Esta hipótesis es parcialmente corroborada pues se encuentran diferencias significativas pero no concluyentes. Por ejemplo los graduados de universidades públicas tienen mayor estabilidad en términos de contrato y algo más de 3 puntos de temporalidad. En cambio cuando se considera la inserción laboral en términos de ingresos y tasa de paro, se encuentra una mejor situación general en los graduados de las universidades privadas ya que la tasa de paro es 4,2 puntos menor y la diferencia de ingresos entre los ocupados a tiempo completo es del 6,4%.

Finalmente con respecto al objetivo transversal sobre el origen social podemos destacar lo siguiente:

a) Respecto de la evolución del origen social de los graduados según nivel educativo de sus padres:

- ✓ La amplia mayoría de graduados son la primera generación de universitarios en su familia nuclear, toda vez que sus padres no han realizado estudios superiores. En 2008 representaban el 70,7% y en 2014 el 63,3%.
- ✓ En 2008 y 2011 los hijos de padres con educación superior estaban más desocupados. Sin embargo en 2014 prácticamente no se observan diferencias entre los tres grupos.
- ✓ Cuando se explora el ingreso laboral obtenido en el mercado de trabajo (de los ocupados a tiempo completo) según el nivel educativo de los padres y el sexo del entrevistado se observa que el modelo tiene una muy baja capacidad explicativa, no obstante más del 93% de la varianza la explica el sexo (en 2008 y 2014) y es del 100% en 2011.

b) Respecto al origen social según nivel educativo de los padres de los graduados específicamente en 2014, se puede observar lo siguiente:

- ✓ La situación ocupacional (parado, inactivo u ocupado) no se diferencia según origen social.

- ✓ Existe asociación entre algunas categorías ocupacionales de los graduados y el origen social (nivel educativo de los padres). Así llegan menos a las tres posiciones superiores en términos de jerarquía ocupacional, los hijos que tienen padres con primario o sin estudios, en cambio ellos son más en las tres categorías ocupacionales más bajas. Por su parte se constata asociación local negativa en dos de las tres categorías ocupacionales más bajas entre pertenecer a esas posiciones laborales y tener padres con estudios universitarios.

Cuando se mide la inserción laboral por el ingreso mensual de los graduados en 2014 a partir de aplicar una regresión lineal se observa que el origen social tiene una escasa influencia (1,7% del 100% de la varianza). Existen varios elementos que influyen en el ingreso antes que el origen, en orden de importancia son: el tipo de contrato que explica en total casi el 23% de la varianza, el área de estudio que explica en torno al 21% de la varianza, el sexo (13%), la edad (11%), la rama (11%), el realizar tareas universitarias (8%) y la calificación ocupacional con el 7,8% de la varianza total, entre las variables más importantes.

La hipótesis transversal que ha sido revisada en este trabajo es que el contexto de crisis económica ha influido en la equidad de la inserción laboral de los graduados universitarios cuando se toma en cuenta su origen social (nivel educativo de los padres). Los hallazgos obtenidos no nos permiten corroborar esta hipótesis.

Con respecto a la evolución del porcentaje de la primera generación de personas que van a la universidad, se puede afirmar que pueden intervenir varios efectos. En primer lugar, el cambio de esos 7 puntos entre 2008 y 2014 puede ser producto de la expansión educativa que afecta tanto a los jóvenes como a sus padres. Con lo cual la valoración per se de la disminución de la clase menos favorecida en la universidad debe estudiarse cuidadosamente con fuentes pertinentes. También podría suponerse que la crisis afecta la finalización de los estudios, dado que los estudiantes provenientes de hogares con menores recursos pueden tener mayores dificultades para terminar y consecuentemente abandonan más, no obstante habría que analizar este hecho a la luz de los hallazgos que sostienen que a pesar de la crisis la matrícula sigue en aumento.

En el caso de que hubiera una marcada diferencia sería esperable que los graduados desempleados sean más los hijos de padres con menores niveles de estudio. Pero sucede justo lo contrario en 2008 y 2011, y en cambio en 2014 están tan desocupados unos como otros pues no se observan diferencias significativas. En 2014 es la variable ocupación muestra una asociación con el nivel educativo de los padres en varias casillas. Por su parte cuando se estudia la influencia del origen sobre el ingreso obtenido en el mercado de trabajo, se siguen observando tendencias semejantes a las obtenidas en 2008 y 2011. Por último cuando se explora un modelo

más completo, se advierte que las diferencias de ingreso se explican en forma importante por otros factores antes que por el origen social.

Como conclusión general de este informe, podemos afirmar que los resultados obtenidos nos permiten advertir un proceso de ralentización en dos etapas, la primera, entre 2008 y 2011, mínima, caracterizada en mayor medida por un proceso de exclusión del mercado de trabajo (aumento de la tasa de paro en 5 puntos) antes que por empeoramiento de las condiciones de trabajo de los que quedan dentro del mercado laboral, pues estos graduados logran mantener sin mayores cambios sus condiciones de trabajo. La segunda etapa, entre 2011 y 2014, se caracteriza por la aceleración de la ralentización hacia el segmento primario, determinada por un proceso más amplio de exclusión y por el desmejoramiento de las condiciones laborales. Por tanto, el detenimiento del flujo hacia el segmento primario que denominamos ralentización se da en mayor medida cuando la crisis muestra su mayor penetración en toda la sociedad, entre 2011 y 2014, diferenciando así una segunda etapa.

El lento proceso de ralentización inicial (que caracteriza la primera etapa) se produce por la caída de la demanda de empleo en el sector privado y en el sector público, situación que va decantando una realidad que podemos imaginar como un embudo que es la que caracteriza la segunda etapa de ralentización, más drástica y marcada por un rezago que mantiene a los graduados en el segmento primario inferior (buenas condiciones laborales pero con menor calificación, ilustrada por la menor adecuación en su puesto de trabajo), o en el segmento secundario, caracterizado por puestos con malas condiciones de trabajo y baja calificación, o simplemente excluidos del mercado, es decir, parados.

Ahora bien, es necesario contextualizar la realidad que estamos describiendo. El proceso de ralentización de flujo hacia puestos "deseables" en sí mismo es una situación mucho más aventajada entre los graduados que la precarización y exclusión que ha vivido la población trabajadora en general. Baste con analizar tres datos reveladores para dimensionar la problemática analizada: el primer dato es que el primer trimestre de 2014 la tasa general de desempleo en España fue del 25,93% y este valor entre los graduados de las universidades públicas catalanas era del 12,4%, la amplitud en el rango que recorre la diferencia entre unos y otros es considerable, además estamos considerando una población que tiene 30 años de edad en promedio. Por otro lado, tómesese en cuenta que el 64% de los graduados en 2010, entrevistados pocos años después ocupan los más altos puestos de la pirámide social. Estamos hablando de las 2 categorías más elevadas del Clasificador Nacional de Ocupaciones y ello tomado en cuenta que se han insertado en plena crisis, exceptuando un mínimo porcentaje de graduados maduros que ya trabajaban con anterioridad. El tercer elemento es que la crisis duradera no logra doblegar el proceso de equidad que refleja el hecho que el origen social no tiene peso suficiente para explicar las diferencias entre la inserción de los graduados, son otros

los elementos que pesan a la hora de diferenciar a los graduados (área de estudio, tipo de contrato, sexo, rama de inserción profesional, edad entre los principales). Por tanto, que el árbol no tape el bosque.

8. REFERENCIAS BIBLIOGRÁFICAS

- AQU. (2008), *Tercer estudi d'inserció laboral dels graduats de les universitats catalanes*. Barcelona: Agència per a la Qualitat del Sistema Universitaria de Catalunya. Recuperado de: http://www.aqu.cat/doc/doc_24300564_1.pdf
- AQU. (2011), *Universitat i Treball a Catalunya 2011*. Agència per a la Qualitat del Sistema Universitaria de Catalunya. Recuperado de: http://www.aqu.cat/doc/doc_14368286_1.pdf
- AQU. (2014), *Universitat i Treball a Catalunya 2014*. Agència per a la Qualitat del Sistema Universitaria de Catalunya. Recuperado de http://www.aqu.cat/doc/doc_14857668_1.pdf
- BEDUWE, C. y GERME, J-F. (2004), "Raising the level of education in France: from growth to stabilisation. *European Journal of Education*", 39 (1): 119-132.
- BEDUWE, C. y PLANAS J. (2003), *Educational Expansion and the Labour Market*. CEDEFOP- Office for official Publications of the European Communities: Luxembourg.
- COLEMAN, J. (1979), *Equality of Educational Opportunity*. (Original 1966), New York, Arno Press.
- COMISIÓN EUROPEA (2014), *¿Cómo combatir la brecha salarial entre hombres y mujeres en la Unión Europea?* Luxemburgo: Oficina de Publicaciones de la Unión Europea.
- COROMINAS, E.; VILLAR, E; SAURINA, C.; FÀBREGAS, M. (2007), *El mercat laboral qualificat i la qualitat de l'ocupació*. En *Educació superior i treball a Catalunya*. Anàlisi dels factors d'inserció laboral. Barcelona: Agència per a la Qualitat del Sistema Universitari de Catalunya.
- DÍAZ FERNÁNDEZ, M.; RODRÍGUEZ ÁLVAREZ, A.M.; LLORENTE MARRÓ, M.M.; PÉREZ VILLADÓNIGA, M.J. y PRIETO RODRÍGUEZ, J. (2015) *Brechas Salarial en Asturias*. Instituto Asturiano de la Mujer y Políticas de Juventud. Consejería de la Presidencia.
- DOERINGER, P.B. and PIORE, M.J. (1985), *Mercados internos de trabajo y análisis laboral*. Madrid: Ministerio de Trabajo y Seguridad Social.
- FACHELLI, S. (2009), *Nuevo modelo de estratificación social y nuevo instrumento para su medición. El caso argentino*. Tesis Doctoral Bellaterra: Universitat Autònoma de Barcelona. Recuperado de <http://tdx.cat/handle/10803/5149>
- FACHELLI, S. y MEDIR, LI. (2015), *Determinantes de la decisión de continuar los estudios por parte de graduados universitarios catalanes. Un estudio empírico sobre la influencia de la movilidad geográfica, el origen educativo y el rendimiento académico*. Ponencia Grup d'Innovació Docent Consolidat de Gestió i Administració Pública. Universitat de Barcelona.
- FACHELLI, S y MONTOLIO, D. (2015), *Valuation by Catalan graduates of the training received at university in relation to its utility in the workplace*. *Mult. J. Edu. Soc& Tec. Sci*. Vol. 2 Nº 2 (2015): 14-37. <http://polipapers.upv.es/index.php/MUSE>
- FACHELLI, S y NAVARRO-CENDEJAS, J. (2015), *Relación entre origen social e inserción laboral de los graduados universitarios*. *Revista RELIEVE* (en prensa).

- FACHELLI, S. y PLANAS, J. (2014), Inserción profesional de los universitarios: de la expansión a la crisis. *Revista Española de Sociología (RES)*. No 21, 69-98.
- FACHELLI, S. y PLANAS, J. (2011), Equidad y movilidad intergeneracional de los titulados universitarios catalanes. *PAPERS Revista de Sociologia*. Vol 96/4, 1307-1331
- GORDON, D.M.; EDWARDS, R.C.; REICH, M. (1986), Trabajo segmentado, trabajadores divididos. La transformación histórica del trabajo en los Estados Unidos. Madrid: Ministerio de Trabajo y Seguridad Social
- INSTITUTO NACIONAL DE ESTADÍSTICA, INE (2015), Encuesta de Estructura Salarial, Base de Datos 2008-2013. Recuperado de:
<http://www.ine.es/dynt3/inebase/es/index.htm?padre=1484&capsel=1485>
- INE (2013) Notas de prensa. Encuesta de Población activa (EPA) Primer trimestre de 2013.
<http://www.ine.es/daco/daco42/daco4211/epa0113.pdf>
- INSTITUTO NACIONAL DE ESTADÍSTICA, INE (2012), Encuesta de Estructura Salarial 2010. Recuperado de: <http://www.ine.es/prensa/np741.pdf>
- KÖHLER, H-D; MARTÍN ARTILES, A. (2005), Manual de Sociología del Trabajo y de las Relaciones Laborales, Madrid: Delta
- MARUANI, M.; REYNAUD, E. (comp.) (1991), Debates sobre el empleo. Francia y Alemania. Madrid: Ministerio de Trabajo y Seguridad Social.
- MEDIR, LI. y MONTOLIO, D. (2015), Satisfacción laboral de los graduados catalanes y los determinantes de su valoración de la formación recibida en la universidad. *Revista Educación y Derecho*. Nro.12, 1-24.
- MIGUÉLEZ, F. y LÓPEZ-ROLDÁN, P. (Coords) (2014), Crisis, empleo e inmigración en España. Un análisis de las trayectorias laborales. Bellaterra (Barcelona): Universitat Autònoma de Barcelona.
- NAVARRO-CENDEJAS, J. y FACHELLI, S. (2015), University pathways and professional insertion in the labour market. An analysis of three cohorts of Catalanian graduates. (En prensa).
- NAVARRO-CENDEJAS, J. (2013), *Universidad y mercado de trabajo en Cataluña: un análisis de la inserción laboral de los titulados universitarios*. Tesis doctoral. Universidad Autónoma de Barcelona. http://ddd.uab.cat/pub/tesis/2014/hdl_10803_134648/jnc1de1.pdf
- LÓPEZ-ROLDÁN, P. (1996) La construcción de una tipología de segmentación del mercado de trabajo. *Papers*. *Revista de Sociologia*, 48, 41-58.
- LÓPEZ-ROLDÁN, P. y FACHELLI, S. (2015), Análisis de varianza. En P. LÓPEZ-ROLDÁN y S. FACHELLI, *Metodología de la Investigación Social Cuantitativa*. Bellaterra (Cerdanyola del Vallès): Dipòsit Digital de Documents, Universitat Autònoma de Barcelona. 1ª edición. Versión preliminar en proceso de publicación. Edición digital: <http://ddd.uab.cat/record/129382?ln=es>
- LÓPEZ-ROLDÁN, P. y FACHELLI, S. (2015), Análisis comparado de la segmentación del mercado de trabajo entre Argentina y España. Seminario del Proyecto Foncyt PICT0756-2012

- “Movilidad socio-ocupacional intergeneracional de cohortes universitarias en la Argentina. Análisis comparativo México y España”. Universidad de Buenos Aires, 21 de agosto.
- PASTOR, J. M., PERAITA, C. (2014), La inserción laboral de los universitarios españoles. *RASE*, vol. 7, núm. 1, 252-266.
- PIORE, M.J. (1975), *Notes for a Theory of Labor Market Stratification*, in EDWARDS, R.C., REICH, M. and D.M. GORDON (eds.), *Labor Market Segmentation*, D.C. Heath and Company, Lexington, Massachusetts, pp. 125-150.
- PIORE, M.J.; SABEL, Ch. (1990), La segunda ruptura industrial. Madrid: Alianza.
- PLANAS, J. y FACHELLI, S. (2010), Catalan universities as a factor of equity and professional mobility. Barcelona: AQU.
- RAFFE, D. (2003), “Pathways Linking Education and Work: A Review of Concepts, Research, and Policy Debates”, *Journal of Youth Studies*, 6 (1): 3-19.
- RAFFE, D. (2011), “Itinerarios que relacionan educación con trabajo. Revisión de conceptos, investigación y debates políticos”, *PAPERS Revista de Sociologia*, 96 (4): 1163-1185
- TROIANO, H. (2005), “Quand les valeurs et attentes concernant l’avenir professionnel varient avec les profils motivationnels: la projection professionnelle des étudiants universitaires”, en C. Hadji, T. Bargel, J. M. Masjuan, (Eds.), *Étudier dans une université qui change*, Grenoble, Presses Universitaires de Grenoble.
- VILLA, Paola (1990), La estructuración de los mercados de trabajo. La siderurgia y la construcción en Italia. Madrid: Ministerio de Trabajo y Seguridad Social.
- WILKINSON, Frank (ed.) (1981), *The Dynamics of Labour Market Segmentation*. Londres: Academic Press.

ANEXO 1: MUESTRA DISEÑADA POR AQU Y UTILIZADA EN ESTE ESTUDIO

Los datos provienen de dos encuestas sobre la inserción laboral los graduados de las universidades catalanas, elaboradas por la Agencia para la Calidad del Sistema Universitario de Cataluña (AQU). La primera encuesta fue llevada a cabo en el primer trimestre de 2008, entrevistando a las personas titulados en el curso 2004, mientras que la segunda se realizó en el primer trimestre de 2011 con las personas que se titularon en el curso 2007. Finalmente, la tercera encuesta se llevó a cabo en 2014 y se entrevistaron los graduados en el año 2010. En todos los casos los graduados de medicina como tienen una trayectoria más larga de inserción se contempla la promoción graduada 3 años antes que el resto de los titulados.

La muestra de cada encuesta se encuentra disponible en AQU (www.aqu.cat). El análisis de la evolución del mercado de trabajo aborda únicamente las universidades públicas con el objetivo de comparar los años analizados.⁸ Asimismo se detalla a continuación la muestra utilizada en los análisis realizados con ocupados a tiempo completo y con los ocupados a tiempo parcial.

TABLA I. Población, muestra y error muestral.

Encuesta 2008 (Generación 2003-2004)			Encuesta 2011 (Generación 2006-2007)			Encuesta 2014 (Generación 2009-2010)		
Población de referencia	Muestra (AQU)	Error muestral	Población de referencia	Muestra (AQU)	Error muestral	Población de referencia	Muestra (AQU)	Error muestral
22.343	11.771	0.62%	21.596	11.843	0.62%	21.501	11.866	0.62%
Ocupados a tiempo completo (Muestra AQU)								
9.461			8.521			7.113		
Ocupados a tiempo parcial (Muestra AQU)								
2.310			3.322			4.752		

Fuente: Elaboración propia a partir de AQU Catalunya (2008, 2011 y 2014).

Las encuestas utilizaron el mismo cuestionario, en el que se abordaron los siguientes temas: situación laboral, valoración de la satisfacción con el trabajo, valoración de los factores de contratación, valoración de la formación recibida y de su utilidad para el trabajo, formación posterior a la titulación, movilidad, rendimiento académico, estatus socioeconómico (a partir de la formación y de la ocupación de los padres) y un apartado especial para los graduados en situación de paro.

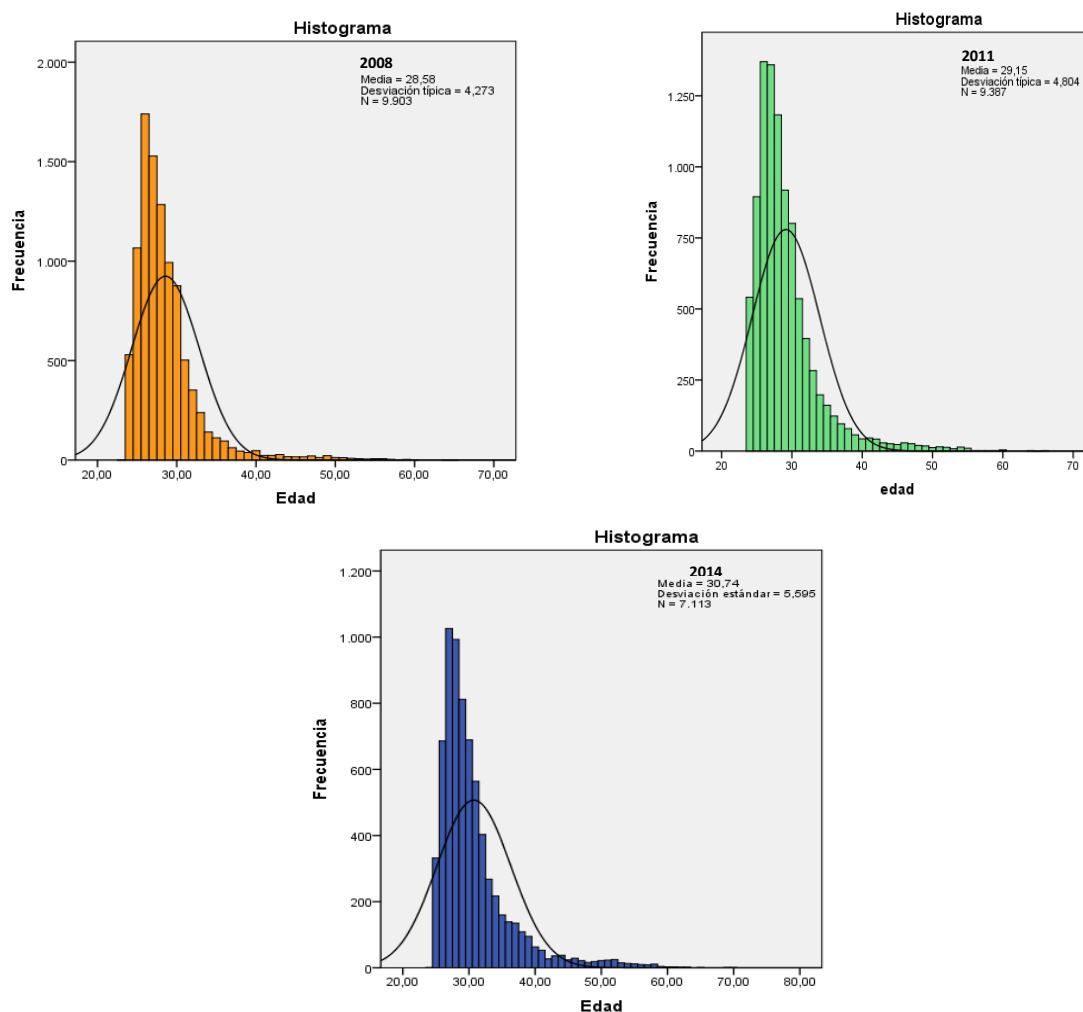
En 2014 se se incluyen más universidades privadas a la muestra. En las encuestas anteriores sólo se disponía de la Universidad de Vic. Así, en 2014 el total de graduados encuestados

⁸ Hay una sección donde abordamos las universidades privadas de 2014 pues es en este año donde hay suficiente incorporación de universidades como para poder realizar comparaciones. La muestra se menciona en dicho apartado.

(públicos más privados) suman 14.827 (sin contar centros adscritos y la Universitat Oberta de Catalunya), siendo 2961 los entrevistados de las universidades privadas. Los ocupados a tiempo completo de todas las universidades catalanas ascienden a 9.011. Pero la cantidad de titulados graduados en las públicas constituyen la gran mayoría, el 79% de ese total.

ANEXO 2: EDAD DE LOS GRADUADOS QUE TRABAJAN A TIEMPO COMPLETO

FIGURA I. Edad de los graduados ocupados a tiempo completo en 2008, 2011 y 2014.



Fuente: elaboración propia sobre AQU (2008,2011,2014)

ANEXO 3: INGRESOS DE LOS TITULADOS ENTREVISTADOS EN 2014

1. ANÁLISIS DE VARIANZA DE LOS TITULADOS A TIEMPO COMPLETO

1.1 ANÁLISIS DE VARIANZA CON SEIS ÁREAS

El análisis se realizó, eliminando los trabajadores autónomos dado que no cumplía con el requisito estadístico de completar 30 casos por casilla.

TABLA I. Análisis de varianza: ingresos según área, contratos y sexo.

Pruebas de efectos inter-sujetos						
Variable dependiente: c_guanys_miginterv_c2 Punt mig interval guanys.						
Origen	Tipo III de suma de cuadrados	gl	Cuadrático promedio	F	Sig.	Eta parcial al cuadrado
Modelo corregido	103694973088,198 ^a	23	4508477090,791	73,978	,000	,222
Interceptación	1473428821495,230	1	1473428821495,230	24177,129	0,000	,802
AreaSub	19299966131,744	5	3859993226,349	63,338	,000	,050
Contratos	17539920648,103	1	17539920648,103	287,808	,000	,046
sexe	4718685851,967	1	4718685851,967	77,428	,000	,013
Contratos * sexe	1378832150,010	1	1378832150,010	22,625	,000	,004
AreaSub * Contratos	2159760482,870	5	431952096,574	7,088	,000	,006
AreaSub * Contratos * sexe	678232268,482	10	67823226,848	1,113	,348	,002
Error	364013047505,432	5973	60943085,134			
Total	3552982750000,000	5997				
Total corregido	467708020593,630	5996				

a. R al cuadrado = ,222 (R al cuadrado ajustada = ,219)

Fuente: elaboración propia sobre la base de AQU (2014)

TABLA II. Ingreso bruto medio anual de 2014 por tipo de contrato, área y sexo

Estadísticos descriptivos

Variable dependiente: c_guanys_miginterv_c2 Punt mig interval guanys.

Areas de estudio	Contracte	Sexe	Media	Desviación estándar	N
1 Humanitats	Fix	1 Dona	19748	6741	220
		2 Home	21901	9555	86
	Temporal	1 Dona	16356	6008	111
		2 Home	16954	7516	54
2 Ciències Socials	Fix	1 Dona	18954	6168	791
		2 Home	22641	8006	302
	Temporal	1 Dona	15944	4875	400
		2 Home	18228	7910	92
3 Ciències Socials (Economia ADE, Empresarials i Dret)	Fix	1 Dona	22827	7910	589
		2 Home	27406	8835	406
	Temporal	1 Dona	18000	6573	131
		2 Home	19323	6967	79
4 Ciències Experimentals	Fix	1 Dona	22184	8287	166
		2 Home	25991	8708	107
	Temporal	1 Dona	18171	6952	120
		2 Home	17507	6041	74
5 Ciències de la Salut	Fix	1 Dona	23294	9029	243
		2 Home	27895	10637	76
	Temporal	1 Dona	22648	9646	172
		2 Home	25044	10476	57
6 Tècnica	Fix	1 Dona	25269	7868	262
		2 Home	29012	8739	1027
	Temporal	1 Dona	20832	7619	98
		2 Home	21626	7516	334

Fuente: elaboración propia sobre AQU (2014)

1.2 ANÁLISIS DE VARIANZA CON SEIS ÁREAS SEPARANDO DERECHO Y ARQUITECTURA.

El análisis que se presenta a continuación se realiza a solicitud de AQU con el fin de separar dos carreras del conjunto de subáreas: Derecho y Arquitectura. Efectivamente estas carreras presentan particularidades, por ejemplo Derecho tiene ingresos mucho más alto que el resto del subgrupo y Arquitectura mucho más bajo que el resto de Técnicas.⁹ El hecho que Derecho tenga

⁹ En la carrera Derecho las mujeres tienen una media anual de ingresos de 23.628 euros en contrato fijo y 19.055 euros en contrato temporal. Los varones 29.454 y 25.571 euros respectivamente. Pero los casos de contrato temporal no son suficientes para realizar el ANOVA (se trata de 27 mujeres y 7 varones respectivamente). Entre las arquitectas mujeres alcanzan una media anual de ingresos de 19.833 en contrato fijo y 15.388 euros en contrato temporal. Los varones 24.976 y 16.437 euros respectivamente. En este caso la baja cantidad de efectivos la encontramos en 3 categorías: 15 mujeres con contrato fijo, 9 con contrato temporal y 8 varones con contrato temporal.

508 casos y Arquitectura 262 presenta algunas dificultades de análisis que es lo que ha originado presentar esta información en el anexo.

El problema de que la muestra se vuelva muy pequeña en estas dos áreas genera que en algunos cruces no se cumple la condición para realizar el ANOVA, que exige 30 casos por casilla y ello aún después de haber eliminado el contrato autónomo que hacía aún más difícil llevar adelante el análisis. A su vez, hay que tener en cuenta que la muestra se reduce aún más pues se toman ocupados a tiempo completo (esta situación es necesaria ya que se analizan ingresos).

Así, tomando estas cuestiones en consideración, se procede a analizar los resultados, que son bastante similares a los obtenidos en el análisis precedente que se realiza con 6 subáreas.

El modelo completo con las 3 variables independientes y las interacciones de orden 2 y orden 3 muestra que no hay interacción de orden 3 y que la interacción sexo y área no es significativa. Tomando en cuenta esta información se presenta a continuación el modelo que ajusta, que tiene una capacidad explicativa del 22%, donde se destaca en primer lugar las diferencias de las medias de ingreso entre áreas, luego entre contratos y finalmente entre sexos. Las interacciones de tipo de contrato y sexo y por otro lado de área y tipo de contrato tienen una muy baja capacidad explicativa.

TABLA III. Análisis de varianza: ingresos según área, contratos y sexo.

Pruebas de los efectos inter-sujetos

Variable dependiente: Punt mig interval guanys. Càlcul 2. Inclou punt mig interval pels intervals inferior i superior del camp original

Origen	Suma de cuadrados tipo III	gl	Media cuadrática	F	Sig.	Eta al cuadrado parcial
Modelo corregido	105386657060,371 ^a	17	6199215121	102,299	0,000	,225
Intersección	777235557212,499	1	777235557212	12825,883	0,000	,682
AreaSub2	25269568334,426	7	3609938333	59,571	,000	,065
Contratos	11261510077,947	1	11261510078	185,837	,000	,030
sexe	5900237778,037	1	5900237778	97,365	,000	,016
Contratos * sexe	1710392099,127	1	1710392099	28,225	,000	,005
AreaSub2 * Contratos	2169756039,407	7	309965148	5,115	,000	,006
Error	362321363533,259	5979	60598990			
Total	3552982750000,000	5997				
Total corregida	467708020593,630	5996				

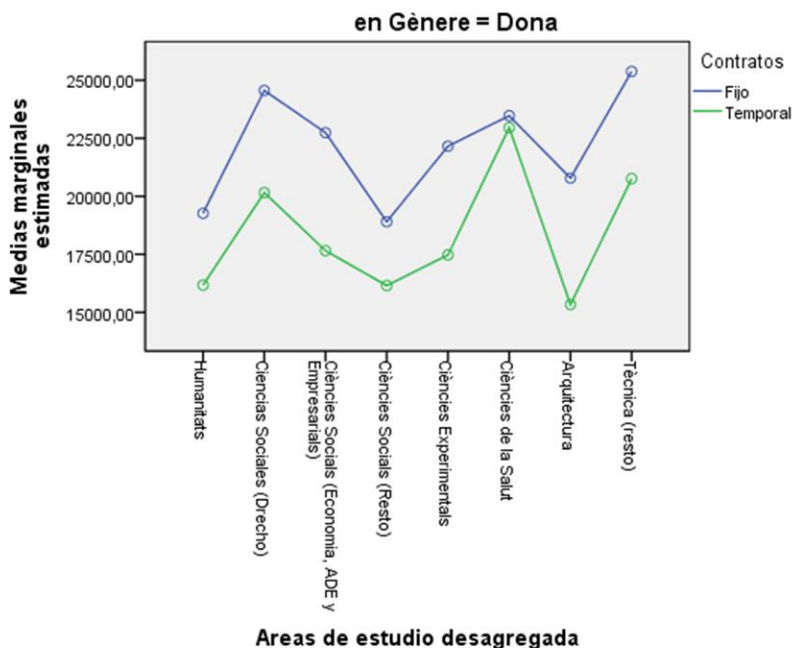
a. R cuadrado = ,225 (R cuadrado corregida = ,223)

Fuente: elaboración propia sobre AQU (2014)

La observación de las diferencias de medias se hace más accesible observarla en los gráficos siguientes donde podemos considerar en primer lugar, medias más altas en los contratos fijos que en los temporales según áreas y medias generales más altas en los varones que en las mujeres.

Entre las mujeres se observa que las medias más altas las encontramos en las áreas Técnica y Salud y en la carrera de Derecho. En Salud no hay diferencias significativas entre contrato temporal o fijo. Los ingresos medios más bajos se obtienen los tipos de contrato temporal de Arquitectura, Humanidades y Ciencias sociales.

Gráfico I. Ingresos de las mujeres según área de estudio y contrato
Medias marginales estimadas de Punt mig interval guany. Càlcul 2. Inclou punt mig interval pels intervals inferior i superior del camp original

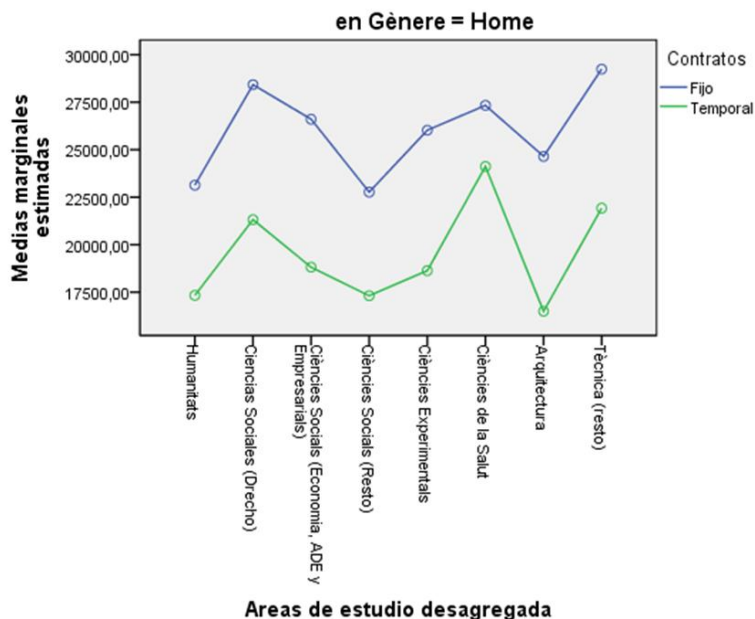


Fuente: elaboración propia sobre la base de AQU (2014)

Entre los varones se observa el mismo perfil, con salarios medios más elevados y con diferencias que se mantienen en todas las áreas entre contratos temporales y fijos.

FIGURAII. Ingresos de los varones según área de estudio y contrato

Medias marginales estimadas de Punt mig interval guanys. Càlcul 2. Inclou punt mig interval pels intervals inferior i superior del camp original



Fuente: elaboración propia sobre la base de AQU (2014)

2. TEST DE MEDIAS DE INGRESOS POR SEXO SEGÚN CATEGORÍA OCUPACIONAL 2014

TABLA IV: Test de medias de ingresos entre varones y mujeres según categoría ocupacional

CNO		calidad de varianzas		prueba t para la igualdad de medias						
		F	Sig.	t	gl	(bilateral)	Diferencia de medias	error estándar	confianza de la diferencia	
									Inferior	Superior
Directores i gerentes	Se asumen varianzas iguales	41,631	,000	-5,839	217	,000	-710,32486	121,64888	-950,08949	-470,56023
	No se asumen varianzas iguales			-6,379						
Técnicos y profesionales científicos e intelectuales	Se asumen varianzas iguales	93,480	,000	-17,762	4262	,000	-391,87980	22,06229	-435,13338	-348,62623
	No se asumen varianzas iguales			-17,513						
Técnicos; profesionales de apoyo	Se asumen varianzas iguales	49,651	,000	-7,346	1042	,000	-325,99492	44,37852	-413,07638	-238,91347
	No se asumen varianzas iguales			-7,435						
Empleado contable, administrativo y otros empleados de oficina	Se asumen varianzas iguales	15,407	,000	-5,079	578	,000	-259,71144	51,12947	-360,13364	-159,28924
	No se asumen varianzas iguales			-4,513						
Trabajadores de los servicios de restauración, personales, protección y vendedores	Se asumen varianzas iguales	47,979	,000	-7,774	401	,000	-528,83065	68,02804	-662,56679	-395,09450
	No se asumen varianzas iguales			-7,121						
Trabajadores cualificados, operadores y ocupaciones elementales	Se asumen varianzas iguales	3,053	,083	-1,492	141	,138	-206,86872	138,66393	-480,99780	67,26036
	No se asumen varianzas iguales			-1,742						

Fuente: elaboración propia sobre la base de AQU (2014)

3. TEST DE MEDIAS Y ANÁLISIS DE VARIANZA DE LOS INGRESOS DE LOS TITULADOS A TIEMPO PARCIAL

Los titulados a tiempo parcial son pocos como para hacer un análisis estadístico de sus ingresos, teniendo en cuenta las áreas, con lo cual este apartado debe tener en cuenta esta situación y por ello el análisis se restringe a diferencias por sexo en los ingresos y luego incluir el contrato para ver la interacción que se produce en las primeras variables.

En primer lugar un test de medias para comparar diferencias de ingresos según sexo muestra que hay diferencias entre ingresos siendo los hombres los que tienen ingresos más altos que alcanzan los 1228,3 euros anuales las mujeres, pero esas diferencias son significativas sólo en el tipo de contrato fijo.

Tabla V. Ingresos anuales (punto medio del intervalo) y resultado del T-Test

Sexo	N	Media	Desviación típ.	Error típ. de la media	Sig. (bilateral) para igualdad de varianzas	Sig. (bilateral) para varianzas distintas
Mujeres	953	14008,3945	4505,99890	145,96362	0,000	0,000
Varones	338	15236,6864	5473,58510	297,72378		

Fuente: elaboración propia sobre la base de AQU (2014)

Ahora siendo las mujeres el 75% de la muestra, cabe pensar que estas diferencias pueden ser debido al tipo de contrato, por eso es importante dar un paso más y observar estas diferencias a través de un análisis de varianza. Los resultados sugieren que algo influyen los contratos porque las diferencias globales (que permanecen y alcanzan los 1198 euros) se reducen 30 euros al año. Veamos en detalle esta información. Cabe advertir que incluimos la categoría de autónomos en el análisis toda vez que los entrevistados han declarado que son autónomos y que realizan su tarea a tiempo parcial. En términos de categoría laboral, el trabajador autónomo es una situación bien distinta y el tiempo que le dedica a su tarea por definición es variable.

Tabla VI. Media de ingresos por tipo de contrato

Tipo de contrato	Media	Desviación típica	N
Mujeres			
Fijo	14056	4636	350
Autónomo	14928	4976	76
Temporal	13870	4344	523
Total	14023	4510	949
Varones			
Fijo	14690	4893	129
Autónomo	15456	5988	57

Temporal	15595	5706	147
Total	15221	5457	333
Total			
Fijo	14227	4710	479
Autónomo	15154	5417	133
Temporal	14249	4726	670
Total	14334	4801	1282

Fuente: elaboración propia sobre la base de AQU (2014)

Tomando el reparo comentado, observamos que las mujeres que declaran más son autónomas, mientras que los varones con contrato temporal tienen los ingresos más altos.

Entonces ¿cómo se da esa interacción entre el ingreso, el sexo y el tipo de contrato? Podemos decir que una vez controladas las asociaciones e interacciones entre las variables analizadas, sólo resultan significativas las diferencias por sexo y se diluyen las diferencias por contrato y su interacción con el sexo.

Tabla VII. Análisis de Varianza del ingreso tomando en cuenta el sexo y el contrato

Variable dependiente: c_guanys_mig interv Punt mig interval guanys

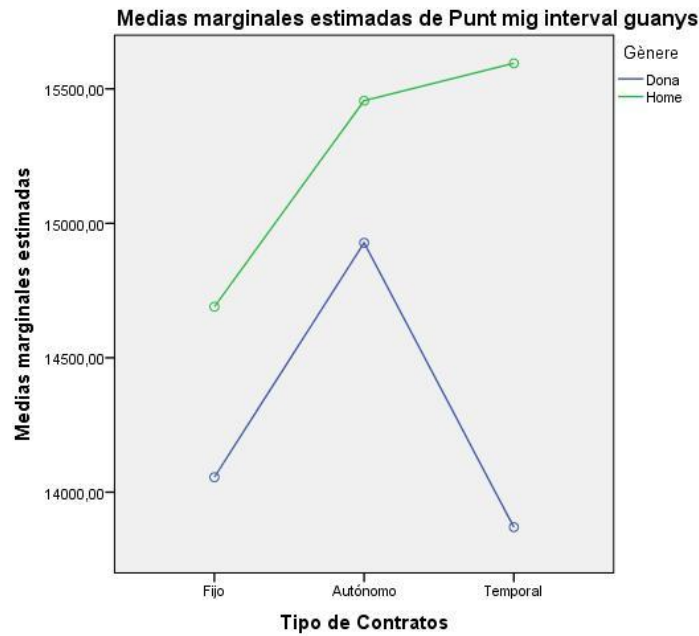
Origen	Suma de cuadrados tipo III	gl	Media cuadrática	F	Sig.	Eta al cuadrado parcial
Modelo corregido	488448554,379 ^a	5	97689711	4,294	,001	,017
Intersección	156899821414,756	1	156899821415	6895,845	0,00	,844
sexo	166722528,292	1	166722528	7,328	,007	,006
Contrato	70340320,319	2	35170160	1,546	,214	,002
sexo * Contrato	75596274,591	2	37798137	1,661	,190	,003
Error	29032578161,690	1276	22752804			
Total	292934250000,000	1282				
Total corregida	29521026716,069	1281				

a. R cuadrado = ,017 (R cuadrado corregida = ,013)

Fuente: elaboración propia sobre la base de AQU (2014)

El gráfico deja mejor reflejadas estas diferencias donde se observa por un lado la brecha existente por género entre los contratos fijos y autónomos y por otro lado la ampliación de esa brecha cuando el contrato es temporal. Así entre los trabajadores contratados a tiempo parcial el hecho de ser mujer implica ganar hasta 1.725 euros menos que ser varón.

FIGURAIII. Relación salarial entre sexo y tipo de contrato



Fuente: elaboración propia sobre la base de AQU (2014)

Sería de gran interés avanzar en el análisis introduciendo el área de estudio. Hemos hecho el análisis pero la poca disponibilidad de casos en algunas áreas así como la gran cantidad de cruces entre las tres categorías reducen la muestra a tal nivel que no es posible presentar los resultados. Este tema queda pendiente de explorar.

ANEXO 4: REGRESIÓN LOGÍSTICA COMPLEMENTARIA

Tabla I: Resultados de la Inserción laboral de graduados en 2014.

Regresión logística. Variable dependiente: Tiempo dedicado al trabajo (Completo* vs. Parcial)

Variables independientes	B	Sig.	Exp (B)
Esfera del trabajo			
Calificación ocupacional: Directores y gerentes*		0,00	
<i>Técnicos y profesionales científicos e intelectuales</i>	-0,73	0,00	0,48
<i>Técnicos; profesionales de apoyo</i>	-0,67	0,01	0,51
<i>Empleado contable, administrativo y otros empleados de oficina</i>	-0,78	0,00	0,46
<i>Trabajadores de los servicios de restauración, personales, protección y vendedores</i>	-1,20	0,00	0,30
<i>Trabajadores cualificados, operadores y ocupaciones elementales</i>	-0,66	0,04	0,52
Tipo de Contrato: Fijo*		0,00	
<i>Autónomo</i>	-0,60	0,00	0,55
<i>Temporal</i>	-1,00	0,00	0,37
Rama: Industria, agricultura-pesca*		0,00	
<i>Construcción, comercio, transporte, hostelería</i>	-0,91	0,00	0,40
<i>Téc. Información, comunicación (TIC) y Finanzas</i>	-0,24	0,13	0,78
<i>Servicios empresariales</i>	-0,81	0,00	0,44
<i>Servicio público</i>	-0,50	0,01	0,61
<i>Educación y cultura</i>	-2,05	0,00	0,13
<i>Sanidad y atención social</i>	-1,75	0,00	0,17
Sector: Privado*			
<i>Público</i>	0,29	0,00	1,34
Funciones universitarias: Sí*			
<i>No realiza funciones universitarias</i>	-0,67	0,00	0,51
Esfera del Estudio			
Área de conocimiento: Técnica*		0,00	
<i>Humanidades</i>	-0,98	0,00	0,37
<i>Ciencias Sociales</i>	-0,94	0,00	0,39
<i>Economía, ADE, Empresariales y Derecho</i>	0,05	0,68	1,05
<i>Ciencias Experimentales</i>	-0,29	0,04	0,75
<i>Ciencias de la Salud</i>	-0,66	0,00	0,51
Dedicación al Estudio: Solo estudio*		0,00	
<i>Estudio y trabajo relacionado (tiempo completo o parcial)</i>	0,23	0,00	1,25
<i>Estudio y trabajo no relacionados (tiempo completo o parcial)</i>	0,06	0,45	1,06
Lugar de Estudio: Universidad en Área Metropolitana*			
<i>Universidades no Metropolitanas</i>	-0,03	0,60	0,97
Características sociodemográficas y de Origen social educativo			
Sexo: Mujer*			
<i>Varón</i>	0,31	0,00	1,37
Edad en años	0,03	0,00	1,03
Nivel educativo de los padres: Los dos tienen estudios superiores*		0,03	
<i>Uno de los dos tiene estudios superiores</i>	0,15	0,11	1,16
<i>Los dos tienen estudios medios</i>	0,06	0,54	1,06
<i>Uno de los dos tiene estudios medios</i>	-0,13	0,23	0,88
<i>Los dos tienen estudios primarios o no tienen estudios</i>	0,15	0,07	1,16
Constante	3,10	0,00	22,12
Número de casos	9168		
Logaritmo de la verosimilitud -2	7990,51		
R ² cuadrado de Nagelkerke	31,9%		
Punto de corte	0,50		

(*) Categoría de referencia

Fuente: elaboración propia sobre la base de AQU (2014)

ANEXO 5: COMPARACIÓN ENTRE LA OCUPACIÓN DE PADRES E HIJOS

Este apartado se subdivide en dos, en primer lugar presentamos el método empleado para realizar la comparación entre la ocupación de los padres y la de los hijos y a continuación los resultados de la misma. Se presenta en anexo pues no se dispone de información en 2014 para reproducir el análisis. La indagación de la ocupación de los padres contribuye a la investigación de una importante línea de investigación que es la movilidad intergeneracional entre padres e hijos. Para realizar este análisis es importante no mezclar jornadas diferentes, por ese motivo se seleccionan los graduados ocupados a tiempo completo.

a) ¿Cómo hacer la comparación de la ocupación de los graduados con la de sus padres?

La encuesta realizada a titulados universitarios, dispone de las variables nivel educativo y ocupacional de los padres y en consecuencia nuestro trabajo aborda el origen familiar de los titulados a partir de analizar estas dos dimensiones.

Con respecto a la variable ocupación consideramos el nivel ocupacional más alto, ya sea del padre o de la madre (Fachelli, 2009). De este modo diferenciamos grupos de ocupados, y concretamente, seleccionamos el máximo estatus ocupacional de los padres. La clasificación que utilizamos queda establecida en 5 categorías según se detalla a continuación:

1. Trabajo por cuenta ajena: Dirección
2. Trabajo por cuenta ajena: Técnico Superior (que incluye Trabajo por cuenta propia que requiere estudios universitarios)
3. Trabajo por cuenta ajena: Calificado
4. Trabajo por cuenta propia que No requiere estudios universitarios
5. Trabajo por cuenta ajena: No Calificado

Por su parte, con el fin de comparar la ocupación de los hijos con la disponible en la encuesta sobre los padres, construimos una categorización lo más parecida posible a la de los padres¹⁰. De esta manera los hijos se agrupan de la siguiente manera:

1. Dirección: aquellos trabajadores por cuenta ajena que realizan tareas directivas.
2. Técnico Superior: trabajadores por cuenta ajena que no ejercen funciones de dirección, pero que para acceder al trabajo necesitan tener título universitario o que sus funciones requieren formación universitaria. Esta categoría incluye a los Trabajadores por cuenta propia que para

¹⁰ Los becarios quedan excluidos de la clasificación porque no está previsto en la encuesta que respondan un apartado sobre características del empleo.

realizar el trabajo necesitan tener título universitario o que las funciones requieren formación universitaria.

3. Calificado: trabajadores por cuenta ajena que no ejercen funciones de dirección, que no les pidieron título universitario o que las funciones no requieren formación universitaria y que el trabajo no es un trabajo "no calificado".

4. Cuenta propia: trabajadores que cumplen esta condición pero que para realizar el trabajo no necesitan tener título universitario o que sus funciones no requieren formación universitaria.

5. No calificado: trabajadores por cuenta ajena que no cumplen las condiciones anteriores y las funciones que desarrollan son "no cualificadas".

b) Resultados

Los resultados de los procedimientos mencionados anteriormente se presentan a continuación:

TABLA I. Ocupación de padres e hijos

Ocupación	Padres	Hijos
Dirección	16,3	27,4
Técnico Superior	23,0	53,9
Cualificado	28,4	15,9
Cuenta propia	19,8	1,3
No Cualificado	12,5	1,5

Fuente: elaboración propia sobre AQU (2011)

En términos globales, el siguiente cuadro pone de manifiesto la relación entre la ocupación de los hijos y de los padres. Así, podemos observar la proporción de titulados que realizan tareas del mismo nivel y también aquellos que realizan tareas de nivel diferente que sus padres, ya sea de mayor jerarquía o de menor jerarquía. El resultado que se presenta a continuación refleja a todos los titulados ocupados a tiempo completo.

TABLA II. Ocupación del titulado según ocupación de sus padres

Máxima ocupación de los padres	Hijos ocupados a tiempo completo				
	Dirección	Téc. Superior	Cualificado	Cuenta propia	No Cualificado
Dirección	5,1	8,6	2,3	0,2	0,1
Téc. Superior	6,4	12,8	3,1	0,4	0,3
Cualificado	7,3	15,4	4,8	0,2	0,6
Cuenta propia	5,5	10,4	3,2	0,4	0,3
No Cualificado	3,0	6,7	2,5	0,1	0,3

Fuente: elaboración propia sobre AQU (2011)

Una gran parte de los titulados universitarios, pese a que se encuentran en su primera inserción profesional, ya llegan a posiciones más elevadas que las que realizan sus padres, que debido a su edad, se encuentran en la fase final de su carrera profesional. El 60,5% del total de titulados

(que se obtiene de sumar todos los porcentajes del margen izquierdo e inferior del cuadro) ya realizan tareas superiores en jerarquía a la de sus padres.

Por su parte, el 23,4% realiza tareas similares a la que realizan sus padres (suma de la diagonal) y el 16% todavía realiza tareas inferiores en jerarquía (margen derecho y superior del cuadro).

Es importante destacar que la inserción de los titulados que estamos analizando es temprana, con lo cual les queda un largo camino por delante en su carrera profesional y en muchos casos este hecho implicará un ascenso ocupacional de los titulados que tenderán, en una proporción todavía mayor a la actual, a superar las posiciones ocupacionales de sus padres.

TABLA III. Relación entre la ocupación del padre y del hijo por universidad

Ocupación del hijo en relación al padre	M7	M6	M1	M2	NoM1	NoM2	No M3
Supera la ocupación del padre	59,4	58,8	60,5	51,2	65,6	66,3	64,8
Iguala la ocupación del padre	24,0	22,9	25,7	28,1	19,7	22,2	20,6
Inferior al nivel del padre	16,7	18,3	13,8	20,8	14,7	11,5	14,6
Total	100,0	100,0	100,0	100,0	100,0	100,0	100,0

*Referencias: M: Universidades Metropolitanas; NoM: Universidades No Metropolitanas
Fuente: elaboración propia sobre AQU (2011)

Las universidades que están fuera del área metropolitana muestran un mayor ascenso ocupacional de los graduados. Esto es debido a que los padres tienen menor nivel ocupacional. En cambio las universidades asentadas en Barcelona, donde el estatus de los padres es mayor, los hijos presentan menor porcentaje de ascenso pues parten de un umbral más alto. A pesar de ello los hijos superan a sus padres en más del 50% en todos los casos.

Si la observación se realiza por género y comparando con sus padres, resulta que, acompañando el cambio de tendencia visto en el empleo, las mujeres realizan tareas de mayor jerarquía que los hombres aunque las diferencias son pequeñas (61,9% y 58,7% respectivamente, que es la suma del triángulo inferior de ambos cuadros). Si se observan las ocupaciones por encima de la diagonal (tareas de inferior nivel que la que realizan sus padres) las mujeres representan en conjunto el 15,7%, en cambio los hombres el 16,5%. La proporción de mujeres y hombres que desarrollan tareas del mismo nivel que sus padres es 22,4% y 24,8% respectivamente.

TABLA IV. Ocupación de titulados por género según ocupación de sus padres

Máxima ocupación de los padres	Hijas ocupadas a tiempo completo					Hijos ocupados a tiempo completo				
	1	2	3	4	5	1	2	3	4	5
1. Dirección	4,0	8,9	1,9	0,1	0,1	6,6	8,1	2,7	0,4	0,1
2. Téc. Superior	5,6	13,2	3,1	0,3	0,2	7,7	12,2	3,1	0,6	0,3
3. Cualificado	6,1	17,6	4,7	0,1	0,6	9,0	12,3	5,1	0,4	0,6
4. Cuenta propia	5,1	11,6	3,1	0,2	0,3	6,2	8,6	3,5	0,6	0,2
5. No Cualificado	2,7	7,5	2,5	0,1	0,3	3,4	5,5	2,4	0,1	0,3

Fuente: elaboración propia sobre la base de AQU (2011)

Sin embargo, los varones están sobre representados en tareas de mayor jerarquía y las mujeres en las de menor jerarquía. Por ejemplo, los hombres que efectúan tareas de Dirección son el 6,6% del total y este porcentaje sobre el total de mujeres es 4,4%. Con respecto a sus padres que son Técnicos Superiores o Trabajadores Cualificados, los varones suman 16,7%, en cambio, en el caso de las mujeres esta cifra es 11,7%.

Ocupación de los hijos en relación con la ocupación de los padres

Si realizamos una lectura considerando la ocupación del padre como indicador de origen familiar del titulado universitario obtenemos los siguientes resultados:

TABLA V. Ocupación de los titulados según ocupación de los padres

Máxima ocupación de los padres	Hijos ocupados a tiempo completo					Total
	Dirección	Téc. Superior	Cualificado	Cuenta propia	No Cualificado	
Dirección	31,2	52,7	14,0	1,5	0,6	100
Téc. Superior	28,0	55,6	13,6	1,7	1,1	100
Cualificado	25,8	54,3	17,1	0,7	2,1	100
Cuenta propia	27,9	52,4	16,3	2,0	1,4	100
No Cualificado	23,9	53,1	19,8	0,8	2,5	100

Fuente: elaboración propia sobre la base de AQU (2011)

Sabiendo que en términos generales los titulados se encuentran en las tres categorías más altas, podemos observar que el origen de los padres condiciona poco pues los hijos que ocupan puestos de Dirección, Técnico Superior y Cualificados provienen de todos los orígenes. En general los porcentajes se distribuyen en magnitudes similares entre todos los orígenes según cada categoría. La diferencia la marcan los extremos de Director y de Trabajadores Cualificados pero las brechas tampoco son tan importantes.

Si realizamos el mismo análisis diferenciando según el sexo de los titulados, aparecen diferencias relevantes. Del total de hijos hombres de padres Directores, el 37% ocupa el mismo lugar y este porcentaje se reduce a 26,4% en el caso de las mujeres. Esta situación se compensa con una mayor proporción de mujeres en lugares de Técnico Superior (59%) versus el 45% de los hombres.

TABLA VI. Ocupación de los titulados por género, según ocupación de origen de los padres

Máxima ocupación de los padres	Hijas ocupadas a tiempo completo						Hijos ocupados a tiempo completo					
	1	2	3	4	5	Total	1	2	3	4	5	Total
1. Dirección	26,4	59,1	12,9	0,9	0,7	100,0	36,9	45,2	15,3	2,1	0,5	100,0
2. Téc. Superior	24,9	59,0	14,0	1,2	1,0	100,0	32,2	51,1	13,1	2,4	1,2	100,0
3. Cualificado	21,1	60,5	16,1	0,3	2,0	100,0	32,8	45,0	18,6	1,4	2,2	100,0
4. Cuenta propia	25,1	57,2	15,1	1,1	1,5	100,0	32,2	45,2	18,1	3,3	1,2	100,0
5. No Cualificado	20,7	57,1	19,1	0,6	2,5	100,0	29,0	46,8	20,8	1,0	2,5	100,0

Fuente: elaboración propia sobre la base de AQU (2011)

Los hijos varones de los Técnicos Superiores realizan tareas de Dirección en mayor medida (32,2%) que las mujeres del mismo origen familiar (24,9%). Los hijos de Trabajadores Cualificados, que realizan las mismas tareas que sus padres son 16,1% en el caso de las mujeres y 18,6% en el de los hombres.

Lo relevante en esta tabla como en la anterior, es observar que los hijos que realizan las tareas más altas jerárquicamente proceden de todos los orígenes sociales, si bien en los varones el porcentaje es superior. Una situación semejante se plantea en la categoría de Técnico Superior. Finalmente, parece razonable concluir que la universidad estaría dando herramientas para el posicionamiento de los hijos en lugares que superan jerárquicamente la tarea que realizan sus padres y que la influencia del origen de los padres en términos ocupacionales sobre la ocupación del hijo no es muy importante.

ANEXO 6: PRODUCCIONES DERIVADAS

- Planas, Jordi (2015) La inserción profesional de los universitarios frente a la crisis: dos noticias malas y una buena (en elaboración)
- Navarro-Cendejas, J. y Fachelli, S. (2015) University pathways and professional insertion in the labour market. An analysis of three cohorts of Catalanian graduates. (en elaboración)
- Fachelli, S. y Navarro-Cendejas, J. (2015) Relación entre origen social e inserción laboral de los graduados universitarios. Revista *Relieve* (en prensa)
- López-Roldán, P.; Fachelli, S. (2015). Análisis de varianza. En P. López-Roldán y S. Fachelli, Metodología de la Investigación Social Cuantitativa. Bellaterra (Cerdanyola del Vallès): Dipòsit Digital de Documents, Universitat Autònoma de Barcelona. 1ª edición. Edición digital: <http://ddd.uab.cat/record/129382?ln=es> Versión preliminar.
- Fachelli, S. (2015). "Inserción profesional de los universitarios: Análisis comparativo de tres cohortes" comunicación presentada en las *Jornades d'Investigació Passat, present i futur dels estudis de joventut. 30 anys d'estudis de joventut a Espanya* organizada por la Red de Estudios, Juventud y Sociedad el 1 y 2 de Octubre del 2015 en la Universitat de València.