

Maria Giné Soca, com a secretària de l'Agència per a la Qualitat del Sistema Universitari de Catalunya (AQU Catalunya) i del Consell de Govern, domiciliada a Barcelona, al Carrer d'Enric Granados, 33 i amb NIF: Q0801199A

CERTIFICA:

Que en la reunió mixta —virtual asíncrona i presencial— del Consell de Govern d'AQU Catalunya del 10 al 17 de juliol de 2023, s'ha aprovat l'avantprojecte de Pressupost d'AQU Catalunya per a 2024 adjunt a aquest certificat.

I perquè consti als efectes oportuns.

AVANTPROJECTE DE PRESSUPOST 2024

Consell de Govern, 17 de juliol de 2023



SUMARI

SUMARI.....	2
INTRODUCCIÓ	3
PRESSUPOST D'INGRESSOS I DESPESES PER CAPÍTOLS	6
COMPARACIÓ AMB EL PRESSUPOST 2023.....	6
PRESSUPOST D'INGRESSOS PER NATURALESA.....	7
PRESSUPOST DE DESPESES PER NATURALESA	8
PRESSUPOST PER EIXOS D'ACTIVITAT	11
NOTES EXPLICATIVES DELS CONCEPTES PRESSUPOSTARIS.....	12
PRESSUPOST D'INGRESSOS	12
PRESSUPOST DE DESPESES	20
TAXES I PREUS PÚBLICS.....	36
TARIFES AVALUACIÓ INTERNACIONAL	40
RETRIBUCIONS A PERSONES AVALUADORES, EXPERTES I COL·LABORADORES.....	41
ESTRUCTURA ORGANITZATIVA.....	45
RELACIÓ DE LLOCS DE TREBALL	46
PLANTILLA 2024.....	48
PERSONAL LABORAL PER ÀREA I CATEGORIA / grau/	49
TAULES RETRIBUTIVES DEL PERSONAL LABORAL.....	51
RETRIBUCIONS ALS ESTUDIANTS EN PRÀCTIQUES	53
BASES D'EXECUCIÓ.....	54

INTRODUCCIÓ

La confecció de l'avantprojecte de pressupost per a l'any 2024 de l'Agència per a la Qualitat del Sistema Universitari de Catalunya ha seguit l'establert en l'ORDRE ECO/175/2023, de 4 de juliol, per la qual es dicten les normes per elaborar els pressupostos de la Generalitat de Catalunya per a l'any 2024.

Pel que fa als ingressos:

1. No s'han tingut en compte els ingressos per projectes finalistes, ni romanents finalistes d'exercicis anteriors.
2. S'ha mantingut l'aportació del Departament d'Educació per a l'avaluació dels Ensenyaments Artístics Superiors (43.000 euros).
3. S'ha mantingut la compensació de les despeses de funcionament i subministraments de l'Edifici compartit d'Enric Granados per part de Loteries de Catalunya.
4. S'ha mantingut l'aportació de la Internacional Network for Quality Assurance Agencies in Higher Education (INQAAHE) per al suport d'AQU Catalunya en el seu establiment a Barcelona.
5. S'han mantingut els ingressos per taxes i altres ingressos en relació amb anys anteriors en totes les convocatòries d'avaluació del professorat actives, però com a conseqüència de la Ley Orgánica del Sistema Universitario no s'han inclòs els ingressos per a l'emissió dels informes de professorat lector, només les despeses d'avaluació de la 2a convocatòria de 2023 que es realitzarà el primer semestre de 2024.
6. S'amplia l'aportació de la Generalitat de Catalunya per a la compensació de les despeses corrents en un 1,63% (82.099,64 euros) principalment per compensar l'assumpció de la Llei de la ciència.
7. I, finalment, s'amplia l'aportació de la Generalitat de Catalunya per a inversions en un 12,09% (16.000 euros) per a l'adquisició d'equips informàtics per al nou personal.

Pel que fa a les despeses:

1. No s'han tingut en compte les despeses de projectes finalistes.
2. El Capítol 1 incorpora:
 - Tota la plantilla estructural de 2023 a temps complet tot l'any.
 - L'increment de la plantilla estructural per assumir les activitats que es desprenen de Llei de la ciència i per reforçar l'Assessoria jurídica d'AQU Catalunya. S'ha previst que s'incorporin el tercer quadrimestre de l'any a temps complet.

- Un lloc de treball administratiu temporal per reforçar l'Àrea d'Administració per donar suport en els processos de regularització del personal.
 - L'increment salarial del 2,5% que no estava previst en el pressupost inicial de 2023.
 - Els triennis del personal que vencen el 2024.
 - Els objectius del personal d'AQU Catalunya, d'acord amb el pacte d'empresa, que corresponen a un 9% del salari base més nivell.
 - Els costos de la seguretat social, proporcionals als increments salarials.
 - No s'incorpora com a més despesa els increments salarials del personal d'AQU Catalunya que determini el Govern de la Generalitat de Catalunya per a 2024.
3. No s'han incrementat les retribucions a les persones avaluadores, expertes i col·laboradores.
 4. S'han ajustat algunes despeses corrents relacionades amb transports i allotjaments i subministraments (electricitat i aigua), tenint en compte costos actuals.
 5. S'han pressupostat les visites externes a centres en la modalitat presencial híbrida (1 dia de visita externa presencial i la resta en format virtual) durant tot l'any. Veure Annex 1 dels costos d'avaluació.
 6. S'ha pressupostat una sessió anual presencial per a Comissions específiques d'Avaluació i per a les Comissions d'Avaluació, Òrgans de Govern i Òrgans d'Avaluació.

Aquesta proposta d'avantprojecte de pressupost dona resposta a les activitats que es recullen a l'avantprojecte de Planificació d'Activitats de 2024.

Les activitats que tenen un major impacte en el pressupost 2024 són les següents:

Avaluació institucional:

- L'aprovació del Marc per a la verificació, el seguiment, la modificació i l'acreditació de les titulacions universitàries oficials.
- La visita externa per a la certificació de Sistemes Interns de Garantia de la Qualitat a 19 centres, 18 per a la certificació i 1 per a l'avaluació transversal. Una xifra igual a la prevista el 2023.
- El seguiment dels 13 centres acreditats institucionalment abans de la renovació de la seva acreditació.
- L'actualització de la Guia d'Accreditació dels Manuals d'Avaluació Docent.

- La verificació de 65 titulacions, i la modificació de 275 les modificacions per a l'adaptació de les titulacions al RD 822/2021.
- La realització de 34 visites externes per a l'acreditació de titulacions.
- L'elaboració de 6 nous referents que haurien d'esdevenir eines importants per a l'adaptació dels estudis regulats al RD 822/2021.
- El seguiment de 37 titulacions i la continuació del pla especial de seguiment per a les titulacions verificades d'Infermeria modificades el 2022.
- El disseny d'un model d'avaluació institucional que permeti el desenvolupament de microcredencials universitàries.
- En el marc del Pla estratègic universitari en recerca d'excel·lència, el disseny i l'aprovació d'un Pla pilot per a l'emissió de les credencials d'excel·lència en recerca, desenvolupament i innovació. Aquesta nova activitat requereix la creació de nous llocs de treball.

Avaluació del professorat:

- L'avaluació de la segona convocatòria de professorat lector, amb costos semblants a anys anteriors, i el tancament d'aquesta activitat.
- La mateixa càrrega d'avaluació d'anys anteriors pel que fa a l'emissió d'acreditacions de recerca i de recerca avançada, que per primer cop el servei es prestarà a través d'una convocatòria oberta tot l'any.
- El disseny del procés d'avaluació de l'acompliment del professorat ajudant doctor als tres anys de contracte.
- L'avaluació dels trams de recerca de professorat funcionari i contractat.
- El disseny d'una nova activitat d'avaluació del personal investigador R3.

L'avantprojecte de pressupost confeccionat compleix el principi d'estabilitat pressupostària, establert en la Llei 6/2012, de 17 de maig.

L'aprovació d'aquesta proposta d'avantprojecte de pressupost queda condicionada al que estableixi la Llei de pressupostos de la Generalitat de Catalunya per a 2024 i d'altra norma aplicable.

PRESSUPOST D'INGRESSOS I DESPESES PER CAPÍTOLS

RESUM PER CAPÍTOLS		2024	% Distribució
	INGRESSOS	5.585.445,81 €	100,00%
CAPÍTOL III	TAXES, VENDA DE BÉNS I SERVEIS I ALTRES INGRESSOS	294.888,24 €	5,28%
CAPÍTOL IV	TRANSFERÈNCIES CORRENTS	5.142.211,48 €	92,06%
CAPÍTOL VIII	VARIACIÓ D'ACTIUS FINANCERS	148.346,09 €	2,66%

	DESPESES	5.585.445,81 €	100,00%
CAPÍTOL I	REMUNERACIONS DE PERSONAL	3.341.604,86 €	59,83%
CAPÍTOL II	DESPESES CORRENTS DE BÉNS I SERVEIS	2.091.787,36 €	37,45%
CAPÍTOL III	DESPESES FINANCERES	400,00 €	0,01%
CAPÍTOL IV	TRANSFERÈNCIES CORRENTS	3.307,50 €	0,06%
CAPÍTOL VI	INVERSIONS REALS	148.346,09 €	2,66%

COMPARACIÓ AMB EL PRESSUPOST 2023

RESUM PER CAPÍTOLS		AVANTPROJECTE 2023	AVANTPROJECTE 2024	Variació 2024- 2023
	INGRESSOS	5.481.772,40 €	5.585.445,81 €	1,89%
CAPÍTOL III	TAXES, VENDA BÉNS I ALTRES INGRESSOS	290.634,30 €	294.888,24 €	1,46%
CAPÍTOL IV	TRANSFERÈNCIES CORRENTS	5.058.792,01 €	5.142.211,48 €	1,65%
CAPÍTOL VIII	VARIACIÓ D'ACTIUS FINANCERS	132.346,09 €	148.346,09 €	12,09%
	DESPESES	5.481.772,40 €	5.585.445,81 €	1,89%
CAPÍTOL I	REMUNERACIONS DE PERSONAL	3.149.497,17 €	3.341.604,86 €	6,10%
CAPÍTOL II	DESPESES CORRENTS DE BÉNS I SERVEIS	2.193.969,14 €	2.091.787,36 €	-4,66%
CAPÍTOL III	DESPESES FINANCERES	150,00 €	400,00 €	166,67%
CAPÍTOL IV	TRANSFERÈNCIES CORRENTS	5.810,00 €	3.307,50 €	-43,07%
CAPÍTOL VI	INVERSIONS REALS	132.346,09 €	148.346,09 €	12,09%

PRESSUPOST D'INGRESSOS PER NATURESA

ARTICLE PARTIDA	DESCRIPCIÓ DE L'INGRÉS	AVANTPROJECTE 2024
CAPÍTOL 3. TAXES, VENDA DE BÉNS I SERVEIS I ALTRES INGRESSOS		294.888,24 €
ART.31	PRESTACIÓ DE SERVEIS	118.079,84 €
319	Prestació d'altres serveis	118.079,84 €
319.0009	<i>Prestació d'altres serveis a entitats de dins del sector públic</i>	114.079,84 €
319.0010	<i>Prestació d'altres serveis a entitats fora del sector públic</i>	1.000,00 €
319.0011	<i>Per avaluació universitària</i>	3.000,00 €
ART.32	TAXES	147.332,40 €
320	TAXES	147.332,40 €
320.0201	<i>Taxes per la inscripció a convocatòries de selecció del personal</i>	300,00 €
320.2700	<i>Taxes per universitats</i>	147.032,40 €
ART.39	ALTRES INGRESSOS	29.476,00 €
399	INGRESSOS DIVERSOS	29.476,00 €
399.0009	<i>Altres ingressos diversos</i>	29.476,00 €
CAPÍTOL 4. TRANSFERÈNCIES CORRENTS		5.142.211,48 €
ART. 41	DE L'ADMINISTRACIÓ DE LA GENERALITAT	5.133.236,67 €
410	DE LA GENERALITAT, PER FINANÇAR DESPESES DE FUNCIONAMENT	5.133.236,67 €
410.0025	<i>Del Departament de Recerca i Universitats</i>	5.133.236,67 €
ART. 48	DE FAMÍLIES, INSTITUCIONS SENSE FI DE LUCRE I ALTRES ENS CORPORATIUS	8.974,80 €
481	DE FUNDACIONS	8.974,80 €
481.0001	<i>De fundacions</i>	8.974,80 €
CAPÍTOL 8. VARIACIÓ D'ACTIUS FINANCERS		148.346,09 €
ART. 83	APORTACIONS CAPITAL I ALTRES FONS PROPIS D'ENTITATS DEL SECTOR PÚBLIC I D'ALTRES PARTICIPADES	148.346,09 €
830	APORTACIONS DE LA GENERALITAT A FONS PROPIS	148.346,09 €
830.0025	<i>Del Departament de Recerca i Universitats</i>	148.346,09 €
TOTAL INGRESSOS		5.585.445,81 €

PRESSUPOST DE DESPESES PER NATURALESA

ARTICLE PARTIDA	DESCRIPCIÓ DE LA DESPESA	AVANTPROJECTE 2024
CAPÍTOL 1. REMUNERACIONS DEL PERSONAL		3.341.604,86 €
ART.13	PERSONAL LABORAL	2.388.261,90 €
130	PERSONAL LABORAL FIX	2.263.451,89 €
130.0001	Retribucions bàsiques	2.003.265,00 €
130.0002	Retribucions complementàries	260.186,89 €
131	SUBSTITUCIONS I EVENTUALITATS DE PERSONAL LABORAL	24.898,45 €
131.0001	Retribucions bàsiques	24.075,36 €
131.0003	Retribucions complementàries	823,09 €
132	PERSONAL LABORAL D'ALTA DIRECCIÓ I ASSIMILAT	99.911,56 €
132.0001	Retribucions bàsiques i altres remuneracions	99.911,56 €
ART.15	INCENTIUS AL RENDIMENT I ACTIVITATS EXTRAORDINÀRIES	182.046,67 €
150	Incentius al rendiment	182.046,67 €
150.0001	Productivitat	182.046,67 €
ART.16	ASSEGURANCES I COTITZACIONS SOCIALS	771.296,29 €
160	QUOTES SOCIALS	771.296,29 €
160.0001	Seguretat social	771.296,29 €
CAPÍTOL 2. DESPESES DE BÉNS CORRENTS I SERVEIS		2.091.787,36 €
ART. 20	LLOGUERS I CÀNONS	295.677,14 €
200	LLOGUERS I CÀNONS DE TERRENYS, BÉNS NATURALS, EDIFICIS I ALTRES CONSTRUCCIONS	281.250,70 €
200.0002	Altres lloguers i cànon de terrenys, béns naturals, edificis i altres construccions	281.250,70 €
202	LLOGUERS I CÀNONS D'EQUIPS PER PROCÉS DE DADES, PROGRAMARI I REPROGRAFIA	10.426,44 €
202.0002	Lloguers d'equips de reprografia i fotocopiadores	10.426,44 €
204	Altres lloguers i cànon	4.000,00 €
204.0001	Altres lloguers i cànon	4.000,00 €
ART. 21	CONSERVACIÓ I REPARACIÓ	92.398,02 €
210	CONSERVACIÓ, REPARACIÓ I MANTENIMENT DE TERRENYS, BÉNS NATURALS, EDIFICIS I ALTRES CONSTRUCCIONS	8.574,02 €
210.0001	Conservació, reparació i manteniment de terrenys, béns naturals, edificis i altres construccions	8.574,02 €
212	CONSERVACIÓ, REPARACIÓ I MANTENIMENT D'EQUIPS PER A PROCÉS DE DADES, PROGRAMARI I REPROGRAFIA	73.239,00 €
212.0001	Conservació, reparació i manteniment d'equips per a procés de dades	1.100,00 €
212.0003	Manteniment d'aplicacions informàtiques	72.139,00 €
213	Conservació, reparació i manteniment d'altre immobilitzat material	10.585,00 €
213.0001	Conservació, reparació i manteniment d'altre immobilitzat material	10.585,00 €

ARTICLE PARTIDA	DESCRIPCIÓ DE LA DESPESA	AVANTPROJECTE 2024
ART. 22	MATERIAL, SUBMINISTRAMENTS I ALTRES	1.700.329,47 €
220	MATERIAL D'OFICINA	3.194,59 €
220.0001	Material ordinari no inventariable	2.829,68 €
220.0002	Prensa, revistes, llibres i altres publicacions	364,91 €
221	SUBMINISTRAMENTS	68.686,71 €
221.0001	Aigua i energia (no inclosos en el lloguer)	48.950,00 €
221000777	Queviures actuacions AQU Catalunya	6.427,01 €
221000778	Queviures actuacions fora AQU catalunya	13.309,70 €
222	COMUNICACIONS	560,50 €
222000177	Despeses postals, missatgeria i altres similars. Missatgeria	500,00 €
222000178	Despeses postals, missatgeria i altres similars. Postals	60,50 €
223	TRANSPORTS	98.393,44 €
223000177	Transports gestionats per agències de viatge	79.120,19 €
223000178	Altres despeses de transports	19.273,25 €
224	DESPESES D'ASSEGURANCES	30.050,00 €
224.0001	Despeses d'assegurances	30.050,00 €
225	TRIBUTS	425,00 €
225.0001	Tributs (taxes, contribucions, impostos...)	425,00 €
226	DESPESES DIVERSES	120.011,00 €
226.0002	Atencions protocol·làries i representatives	7.243,50 €
226.0004	Jurídics i contenciosos	2.000,00 €
226.0007	Publicacions i edictes als diaris oficials	2.385,95 €
226.0009	Funcionament de consells i òrgans col·legiats	57.645,00 €
226001177	Formació del personal propi. Serveis realitzats empreses formació	10.048,73 €
226001178	Formació del personal propi. Formació complementària	10.341,23 €
226001179	Formació del personal propi. Formació bonificada	13.991,46 €
226.0039	Despeses per serveis bancaris	450,00 €
	Inscripció com a soci o altra figura a organismes o a entitats de caràcter associatiu	6.849,93 €
226.0040	Altres despeses diverses. Quotes d'inscripció	8.150,00 €
226008978	Altres despeses diverses.	905,20 €
227	TREBALLS REALITZATS PER PERSONES FÍSQUES O JURÍDIQUES	1.279.860,98 €
227000177	Neteja i sanejament. Neteja	62.307,79 €
227000178	Neteja i sanejament. Desinfecció i desratització	1.984,40 €
227.0002	Seguretat (serveis de seguretat: incloem alarmes i vigilància)	90.000,00 €
227000877	Interprets i traductors. Correccions	11.500,00 €
227000878	Interprets i traductors. Traduccions	27.500,00 €
227.0011	Custòdia, dipòsit, emmagatzematge i destrucció (d'arxiu, documentació, reciclatge...)	10.056,61 €
227001377	Treballs tècnics. Experts i avaluacions	924.639,04 €
227008977	Altres treballs realitzats per altres empreses. Assessoria laboral i fiscal	31.600,00 €
227008978	Altres treballs realitzats per altres empreses. Allotjaments gestionals per agències de viatges	54.160,90 €
227008979	Altres treballs realitzats per altres empreses. Servei de prevenció de riscos	8.000,00 €

ARTICLE PARTIDA	DESCRIPCIÓ DE LA DESPESA	AVANTPROJECTE 2024
227008980	Altres treballs realitzats per altres empreses.	32.912,24 €
227008981	Altres treballs realitzats per altres empreses. Empreses auditòries	24.200,00 €
227008982	Altres treballs realitzats per altres empreses. Empreses fotocòpies	1.000,00 €
228	SERVEIS INFORMÀTICS	99.147,25 €
228.0002	Serveis informàtics realitzats per altres entitats	41.877,25 €
228.0003	Solucions TIC CTTI- Serveis recurrents	57.270,00 €
ART. 23	INDEMNITZACIONS PER RAÓ DEL SERVEI	3.382,73 €
230	DIETES, LOCOMOCIÓ I TRASLLATS	3.382,73 €
230.0001	Dietes, locomoció i trasllats	3.382,73 €
ART. 24	DESPESES DE PUBLICACIONS	0,00 €
240	Despeses de publicacions	0,00 €
240.0001	Despeses de publicacions	0,00 €
CAPÍTOL 3. DESPESES FINANCERES		400,00 €
ART. 33	DESPESES FINANCERES DELS PRÉSTECES EN DÍVISES	400,00 €
333	DIFERÈNCIES DE CANVI PELS PRÉSTECES EN DÍVISES	250,00 €
333.0001	Diferències de canvi dels préstecs en divises	250,00 €
342	DIFERÈNCIES DE CANVI PELS PRÉSTECES EN DÍVISES	150,00 €
342.0001	Comissions i altres despeses bancàries	150,00 €
CAPÍTOL 4. TRANSFERÈNCIES CORRENTS		3.307,50 €
ART.48	A FAMÍLIES, INSTITUCIONS SENSE FI DE LUCRE I ALTRES ENS CORPORATIUS	3.307,50 €
480	A Famílies	3.307,50 €
480.0001	A famílies	3.307,50 €
CAPÍTOL 6. INVERSIONS REALS		148.346,09 €
ART. 61	INVERSIONS EN EDIFICIS I ALTRES CONSTRUCCIONS	1.500,00 €
610	Inversions en edificis i altres construccions	1.500,00 €
610000170	Inversions en edificis i altres construccions	1.500,00 €
ART. 62	INVERSIONS EN INSTAL·LACIONS TÈCNiques I ALTRES INSTAL·LACIONS	846,09 €
620	Inversions en maquinària, instal·lacions i utilatge	846,09 €
620.0004	Inversions en instal·lacions tècniques i altres instal·lacions	846,09 €
ART. 64	INVERSIONS EN MOBILIARI I ESTRIS	10.000,00 €
640	Inversions en mobiliari i estris	10.000,00 €
640.0001	Inversions en mobiliari i estris per compte propi	10.000,00 €
ART. 65	INVERSIONS EN EQUIPS DE PROCÉS DE DADES I TELECOMUNICACIONS	76.000,00 €
650	INVERSIONS EN EQUIPS DE PROCÉS DE DADES I TELECOMUNICACIONS	76.000,00 €
650.0001	Inversions en equips de procés de dades	76.000,00 €
ART. 68	INVERSIONS EN IMMOBILITZAT IMMATERIAL	60.000,00 €
680	INVERSIONS EN IMMOBILITZAT IMMATERIAL	60.000,00 €
680.0005	Desenvolupament de sistemes d'informació	60.000,00 €
TOTAL DESPESES		5.585.445,81 €

PRESSUPOST PER EIXOS D'ACTIVITAT

A continuació es presenta l'avantprojecte de pressupost de despeses desglossat per eixos estratègics segons l'avantprojecte de Planificació d'Activitats 2024. Les despeses del Capítol 1 Remuneracions del personal s'inclouen en l'eix d'Organització Interna.

RESUM PRESSUPOST DESPESES PER EIXOS ESTRATÈGICS		2024
EIX / ACTIVITAT		Import (€)
I.	QUALITAT INSTITUCIONAL	651.089,10 €
II.	QUALITAT DEL PROFESSORAT	372.776,53 €
III.	GENERACIÓ I TRANSF. DE CONEIXEMENT	8.850,00 €
IV.	INTERNACIONALITZACIÓ	28.833,28 €
V.	DIRECCIÓ ESTRATÈGICA	167.354,65 €
VI.	ORGANITZACIÓ INTERNA	4.356.542,25 €
TOTAL PRESSUPOST DE DESPESES		5.585.445,81 €

NOTES EXPLICATIVES DELS CONCEPTES PRESSUPOSTARIS

PRESSUPOST D'INGRESSOS

CAPÍTOL 3. TAXES, VENDA DE BÉNS I SERVEIS I ALTRES INGRESSOS

Inclou tot tipus de recursos exigits per AQU Catalunya per a la prestació de serveis o en la realització d'activitats en règim de dret públic

ARTICLE 31. PRESTACIÓ DE SERVEIS

Ingressos procedents de la prestació de serveis.

Concepte 319. Prestació de serveis

Recull els ingressos obtinguts per la prestació de serveis.

Aplicació 319.0004 Prestacions d'altres serveis a particulars.

Recull els ingressos derivats d'ingressos no tributaris legalment exigibles per AQU Catalunya regulats a l'ORDRE ECO/9/2015, de 12 de gener, per la qual s'autoritzen preus públics per la prestació de determinats serveis i activitats de l'Agència per a la Qualitat del Sistema Universitari de Catalunya (AQU Catalunya). Anualment, la Llei de pressupostos de la Generalitat de Catalunya actualitza els imports dels preus públics esmentats.

Aplicació 319.0009 Prestacions d'altres serveis a entitats de dins del sector públic.

Recull tots els ingressos obtinguts per una prestació de serveis d'òrgans o entitats dins del sector públic o adscrites de la Generalitat, sempre que derivin d'un encàrrec de gestió i/o els realitza una entitat considerada mitjà propi de la Generalitat. Entre altres els ingressos percebuts de la Generalitat de Catalunya per a l'Avaluació d'ensenyaments superiors artístics.

Inclou els ingressos procedents dels preus públics per l'avaluació de l'activitat investigadora del personal docent i investigador i dels investigadors que es concretin en els convenis amb les universitats públiques de Catalunya i els seus centres adscrits de titularitat pública

Aplicació 319.0010 Prestacions d'altres serveis a entitats de fora del sector públic

Recull els ingressos obtinguts per la prestació de serveis d'AQU Catalunya per entitats de fora del sector públic. Entre d'altres els preus públics per l'avaluació de l'activitat investigadora del personal docent i investigador i dels investigadors que es concretin en els convenis amb les universitats privades de Catalunya i els centres adscrits a titularitat privada.

Aplicació 3190011 Per avaluació universitària

Recull els ingressos obtinguts, tant de persones físiques com de persones jurídiques, per la percepció dels preus públics d'AQU Catalunya que estan autoritzats per part de l'Ordre ECO/9/2015, de 12 de gener.

ARTICLE 32. TAXES

Recull els ingressos derivats d'aquest tipus de tributs legalment exigibles per AQU Catalunya definides en el Decret legislatiu 3/2008, de 25 de juny, pel qual s'aprova el Text refós de la Llei de taxes i preus públics de la Generalitat de Catalunya. Anualment, la Llei de pressupostos de la Generalitat de Catalunya actualitza els imports de les taxes esmentades.

Concepte 320. Taxes

Aplicació 320.2700 Taxes per universitats

Ingressos per taxes derivats de l'emissió dels informes pertinents per a la contractació de professorat lector; per a l'emissió de les acreditacions de recerca, per a accedir a la categoria de professorat agregat, o de recerca avançada, per accedir a la categoria de catedràtic o catedràtica; per l'avaluació de l'activitat investigadora del personal docent i investigador funcionari i contractat i dels investigadors de les universitats públiques; per a l'avaluació de l'activitat investigadora del personal docent investigador de les universitats privades; per l'emissió de l'informe previ a l'autorització dels centres que es vulguin establir a Catalunya per a impartir, sota qualsevol modalitat, ensenyaments que condueixen a l'obtenció de títols d'educació superior universitària no homologats als títols universitaris oficials. Així mateix, inclou les taxes derivades de l'emissió dels duplicats dels informes, les acreditacions i les avaluacions.

Aplicació 320.0201 Taxes per la inscripció a convocatòries de selecció de personal

Ingressos per taxes derivats de la participació en els processos de selecció de personal d'AQU Catalunya en règim laboral fix.

ARTICLE 38. REINTEGRAMENTS

Recull els ingressos realitzats a la tresoreria d'AQU Catalunya originats per pagaments pressupostaris corrents realitzats indegudament o per excés, o bé no aplicat a la finalitat per la qual es va realitzar.

Concepte 380. Reintegraments d'exercicis tancats

Recull els ingressos provinents de reintegraments de despeses pressupostàries corrents corresponents a exercicis anteriors.

Aplicació 380.0001 Reintegraments d'exercicis tancats

ARTICLE 39. ALTRES INGRESSOS

Recull tots aquells ingressos no inclosos en els articles anteriors del capítol 3.

Concepte 399. Ingressos diversos

Aplicació 399.0009 Altres ingressos diversos

Entre d'altres s'inclouen aquells ingressos derivats de diferents projectes, de la compensació de despeses d'allotjament, trasllat i restauració derivades de les diferents participacions d'AQU Catalunya en seminaris, congressos, jornades, etc., Així com les transferències rebudes procediments de l'INQAHE i Loteries de Catalunya.

CAPÍTOL 4. TRANSFERÈNCIES CORRENTS

Inclou els ingressos per transferències i subvencions rebudes sense contraprestació directa de la Generalitat i les seves entitats per finançar les operacions corrents d'AQU Catalunya, així com les transferències i subvencions rebudes per les universitats catalanes i els seus centres adscrits per al desenvolupament de projectes i d'altres entitats. S'imputen a l'article corresponent en funció de l'emissor de la transferència o subvenció.

Es consignen en aquest capítol d'ingrés les transferències i subvencions rebudes que compleixin les característiques establertes en aquest apartat, independentment que

aquestes es rebin amb una concessió directa o mitjançant un procediment de concurrència competitiva.

Es considera subvenció quan l'aportació dinerària es destina a finançar operacions d'AQU Catalunya amb caràcter finalista, que responguin al foment d'una activitat pública o interès social o a la promoció d'una finalitat pública, sempre que el lliurament estigui subjecte al compliment d'un objectiu determinat o l'execució d'un projecte o activitat i que el beneficiari hagi de complir les obligacions materials i formals que s'hagin establert ..

Es considera transferència quan l'aportació és entre diferents administracions públiques o agents de la mateixa administració i es destina a finançar globalment l'activitat d'AQU Catalunya o una actuació concreta en el marc de les actuacions, sempre que no derivin d'una convocatòria pública.

ARTICLE 41. DE L'ADMINISTRACIÓ DE LA GENERALITAT

Recull els ingressos per transferències corrents d'AQU Catalunya procedents de l'Administració de la Generalitat de Catalunya per finançar operacions corrents.

Concepte 410. De la Generalitat, per a finançar despeses de funcionament

Aquest concepte inclou una aplicació pressupostària per a cada departament de la Generalitat.

Aplicació 410.0025 Del Departament de Recerca i Universitats

Inclou aquelles transferències corrents procedents del Departament competent en matèria d'universitats per a finançar despeses de funcionament.

ARTICLE 43. D'ENTITATS AUTÒNOMES DE LA GENERALITAT I DEL SERVEI CATALÀ DE SALUT.

Recull els ingressos per transferències corrents de les entitats públiques procedents d'entitats autònomes de la generalitat, per finançar operacions corrents

Concepte 430. D'entitats autònomes administratives de la Generalitat i del Servei Català de la Salut

Aplicació 430.6010 De l'Institut Català de les Dones

Aplicació 430.6090 De l'Institut Nacional d'Educació Física de Catalunya

ARTICLE 44. D'ALTRES ENTITATS DEL SECTOR PÚBLIC, D'UNIVERSITATS PÚBLIQUES I D'ALTRES ENTITATS PARTICIPADES

Recull els ingressos per transferències corrents procedents d'entitats de dret públic, societats mercantils, consorcis, fundacions, altres ens públics de la Generalitat i universitats públiques de la Generalitat, per finançar operacions corrents.

Concepte 440. D'entitats de dret públic de la Generalitat sotmeses al règim jurídic privat

Recull els ingressos per transferències procedents d'entitats de dret públic de la Generalitat sotmeses al règim jurídic privat. Els últims dígit de l'aplicació pressupostària corresponen al codi de l'entitat.

Concepte 442. De consorcis del sector públic o adscrits de la Generalitat

Recull els ingressos procedents de consorcis del sector públic de la Generalitat i d'aquells que tot i no ser majoritaris estan adscrits a l'Administració de la Generalitat.

Aplicació 442.0001 De Consorcis del sector públic o adscrits de la Generalitat

Aplicació 442.7785 Del Consorci Mar Parc de Salut de Barcelona

Concepte 443. De fundacions del sector públic de la Generalitat

Recull els ingressos procedents de fundacions del sector públic de la Generalitat.

Aplicació 443.0001 De fundacions del sector públic de la Generalitat

Concepte 449. D'universitats públiques

Recull els ingressos procedents d'universitats públiques catalanes.

Aplicació 449.0001 D'universitats públiques

Aplicació 449.0002 De la Universitat de Barcelona

Aplicació 449.0003 De la Universitat Autònoma de Barcelona

Aplicació 449.0004 De la Universitat Politècnica de Catalunya

Aplicació 449.0005 De la Universitat Pompeu Fabra

Aplicació 449.0006 De la Universitat de Girona

Aplicació 449.0007 De la Universitat de Lleida

Aplicació 449.0008 De la Universitat Rovira i Virgili

ARTICLE 47. D'EMPRESSES PRIVADES

Recull els ingressos per transferències corrents procedents d'empreses privades, per finançar operacions corrents

Concepte 470. D'empreses privades

Aplicació 470.0001 d'Empreses privades

ARTICLE 48. DE FAMÍLIES, INSTITUCIONS SENSE FI DE LUCRE I ALTRES ENS CORPORATIUS

Recull els ingressos procedents de fundacions i d'altres entitats sense fi de lucre.

Concepte 481. De fundacions

Aplicació 481.0001 De fundacions.

Inclou els ingressos procedents de fundacions. Entre d'altres s'inclou la subvenció rebuda per a la formació del personal

Concepte 482. D'altres institucions sense fi de lucre i d'altres ens corporatius

Recull els ingressos procedents d'altres institucions sense fi de lucre i d'altres ens corporatius, que no es puguin incloure en els conceptes anteriors

Aplicació 482.0001 D'altres institucions sense fi de lucre i d'altres ens corporatius

CAPÍTOL 5. INGRESSOS PATRIMONIALS

Recull els ingressos provinents de les rendes de la propietat o patrimoni d'AQU Catalunya, així com els derivats de les activitats realitzades en règim de dret privat.

ARTICLE 52. INTERESSOS DE DIPÒSIT

Recull els interessos que reportin els dipòsits constituïts.

Concepte 520. Interessos de comptes corrents

Recull els ingressos a percebre procedents d'interessos en comptes corrents oberts en entitats financeres.

Aplicació 520.0001 Interessos de comptes corrents

Inclou els interessos a percebre procedents dels comptes corrents no inclosos en el cashpooling.

Aplicació 520.0002 Interessos cashpooling

El cash-pooling és un sistema de centralització de fons per a la gestió conjunta de diversos comptes bancaris amb l'objectiu d'optimitzar els saldos de tresoreria a nivell

de grup permetent una gestió flexible. Aquest sistema de centralització de fons comporta la gestió de fluxos monetaris deutors i creditors entre la Tresoreria corporativa i AQU Catalunya.

Recull els fluxos creditors a la Tresoreria corporativa, és a dir, els imports cobrats per AQU Catalunya per la disposició de fons de la pòlissa corporativa així com la remuneració dels excedents de tresoreria que AQU Catalunya aporta al sistema corporatiu.

ARTICLE 53. ALTRES INGRESSOS FINANCERS

Recull els recursos procedents de dividendes i participacions en beneficis derivats d'inversions financeres o de drets legalment establerts, els beneficis obtinguts per la venda d'actius financers i qualsevol altre ingrés financer no recollit en els articles anteriors d'aquest capítol.

Concepte 531. Diferències positives d'operacions financeres.

Inclou les diferències positives derivades del tipus de canvi de moneda estrangera que es produeixen al final de l'exercici.

Aplicació 531.0001 Diferències positives d'operacions financeres

Inclou les diferències de canvi de moneda estrangera generades al final de l'exercici.

CAPÍTOL 8. VARIACIÓ D'ACTIUS FINANCERS

Recull els ingressos procedents de la venda dels actius financers, els procedents dels reintegraments de préstecs concedits i de reintegraments de dipòsits i fiances constituïdes, així com dels provinents d'aportacions dels titulars o partícips d'AQU Catalunya al seu fons patrimonial i a compte de capital per finançar inversions, per absorbir pèrdues o per subrogar endeutament.

ARTICLE 83. APORTACIONS DE CAPITAL I ALTRES FONS PROPIS D'ENTITATS DEL SECTOR PÚBLIC I D'ALTRES PARTICIPADES

Recull els ingressos per aportacions al fons patrimonial d'AQU Catalunya procedents de la Generalitat i les seves entitats o de qualsevol altra administració pública, institució o persona física que ostenti algun dret econòmic sobre el patrimoni d'AQU Catalunya (encara que només hi participi minoritàriament) i que van adreçades a finançar inversions, absorbir pèrdues o amortitzar endeutament.

Concepte 830. Aportacions de la Generalitat a fons propis

Aquest concepte inclou una aplicació pressupostària per a cada departament de la Generalitat.

Aplicació 830.0025 Del departament de Recerca i Universitats.

Recull les aportacions de capital procedents del Departament competent en matèria d'universitats.

ARTICLE 87. ROMANENTS DE TRESORERIA D'EXERCICIS ANTERIORS

Recull l'import de l'excés de finançament generat en exercicis anteriors destinats a finançar els respectius pressupostos de despesa exclusivament per operacions no financeres. Es tracta de recursos generats i liquidats de manera que no comporten un nou reconeixement de drets. Es necessita l'autorització expressa de la Intervenció General de la Generalitat de Catalunya per a la seva inclusió en l'avantprojecte de pressupost.

Concepte 870. Romanents de tresoreria d'exercicis anteriors

Aplicació 870.0001 Romanents de tresoreria d'exercicis anteriors

PRESSUPOST DE DESPESES

CAPÍTOL 1. REMUNERACIONS DE PERSONAL

En aquest capítol s'aplicaran les despeses següents: les retribucions del personal al servei d'AQU Catalunya per raó del treball realitzat, les cotitzacions obligatòries als ens gestors del sistema de previsió social i diverses despeses de naturalesa social realitzades en compliment de les disposicions vigents.

No s'inclouen en el Capítol 1 les despeses vinculades a pòlisses d'assegurances, formació, indemnitzacions per raó de servei, vestuari, ajudes al menjar i ajuts socials, les quals s'han d'aplicar al Capítol 2.

ARTICLE 13. PERSONAL LABORAL

Aquest article comprèn tota mena de retribucions i indemnitzacions del personal laboral al servei d'AQU Catalunya que s'hagin de satisfer en virtut del conveni col·lectiu o contractes laborals i disposicions que els siguin d'aplicació.

Concepte 130. Personal Laboral

Inclou les retribucions del personal laboral que ocupa llocs de treball reservats a personal laboral fix d'AQU Catalunya

Aplicació 130.0001 Retribucions bàsiques

Inclou: salari base, complement d'antiguitat i les pagues extraordinàries

Aplicació 130.0002 Retribucions complementàries

Inclou les altres retribucions de caràcter fix i mensual i que no estan vinculades a retribuir circumstàncies previstes en altres conceptes pressupostaris i que estan incloses en el II Règim i condicions laborals del personal laboral de l'Agència per a la Qualitat del Sistema Universitari de Catalunya. És a dir, el Complement de lloc de treball, el Complement de cap d'àrea i el Complement d'especial responsabilitat.

Concepte 131. Substitucions i eventualitats de personal laboral

S'inclouran les remuneracions que siguin aplicables al personal laboral temporal contractat per a substitucions o per realitzar projectes amb finançament específic o per a la realització de tasques ocasionals o urgents.

Aplicació 131.0001 Retribucions bàsiques

Inclou: salari base, complement d'antiguitat i les pagues extraordinàries

Aplicació 131.0003 Altres remuneracions

Comprèn les retribucions que no tinguin caràcter fix ni periodicitat mensual, concretament: hores extraordinàries, indemnitzacions per finalització de contractes temporals, acomiadaments o similars.

Concepte 132. Personal laboral d'alta direcció i assimilat

Inclou les retribucions destinades al personal vinculat amb contracte en base al Reial Decret 1382/1985, d'1 agost, pel qual es regula la relació laboral de caràcter especial del personal d'alta Direcció i/o assimilats.

Aplicació 132.0001 Retribucions bàsiques i altres remuneracions

Comprèn totes les retribucions del personal amb contracte laboral d'alta direcció o assimilat.

Inclou les retribucions fixes i variables, incloses les vinculades a la consecució d'objectius, del personal amb contracte laboral d'alta direcció o assimilat.

ARTICLE 15. INCENTIUS AL RENDIMENT I ACTIVITATS EXTRAORDINÀRIES

Comprèn les retribucions destinades a remunerar l'especial rendiment, l'activitat extraordinària i l'interès o iniciativa en el desenvolupament de la funció del personal d'AQU Catalunya.

Concepte 150. Incentius al rendiment

Aplicació 150.0001 Productivitat

S'inclouran els imports que per aquest concepte puguin correspondre a personal d'AQU Catalunya, excepte les retribucions variables en funció d'objectius del personal d'alta direcció i assimilat del concepte 132.

ARTICLE 16. ASSEGURANCES I COTITZACIONS SOCIALS

Aportacions al règim de la Seguretat Social i de previsió social del personal.

Concepte 160. Quotes Socials

Comprèn les quotes empresarials als diferents règims de previsió social del personal.

Aplicació 160.0001 Seguretat Social

Inclou les quotes empresarials satisfetes al Règim General de la Seguretat Social.

CAPÍTOL 2. DESPESES CORRENTS DE BÉNS I SERVEIS

Aquest capítol recull els recursos destinats a atendre les despeses corrents en béns i serveis, necessaris per a l'exercici de les activitats d'AQU Catalunya que no suposin un increment de capital o del patrimoni públic.

Són imputables a aquest capítol les despeses originades per l'adquisició de béns que reuneixin algunes de les característiques següents: ser béns fungibles, la seva vigència ha de ser previsiblement inferior a l'exercici pressupostari, no ser susceptibles d'inventariar i, en principi, ser despesa recurrent.

No s'imputaran als crèdits d'aquest capítol les despeses destinades a satisfer qualsevol tipus de retribució pels serveis prestats o treballs realitzats pel personal dependent d'AQU Catalunya.

ARTICLE 20. LLOGUERS I CÀNONS

Despeses derivades de lloguers de béns mobles i immobles. Inclou, entre d'altres el lloguer de terrenys, edificis i locals, el lloguer d'equips informàtics, el lloguer de fotocopiadores, així com també les despeses concertades sota la modalitat d'arrendament financer, sempre que no es prevegi en el contracte l'exercici de l'opció de compra. Els pagaments corresponents a aquestes despeses han de ser satisfets directament al tercer per part d'AQU Catalunya.

Concepte 200. Lloguers i cànon de terrenys, béns naturals, edificis i altres construccions

Despeses per lloguer de terrenys, solars, edificis, finques i altres; inclou les despeses comunitàries si estan associades al lloguer.

Aplicació 200.0002 Altres lloguers i cànon de terrenys, béns naturals, edificis i altres construccions

S'imputaran, les despeses del lloguer d'edificis d'AQU Catalunya.

Concepte 202. Lloguers i cànon d'equips per a procés de dades, programari i reprografia

Inclou les despeses de lloguer i cessions d'ús d'equips informàtics, ofimàtics, sistemes operatius, aplicacions de gestió de bases de dades i qualsevol altre tipus d'equipament informàtic. S'inclouen en aquest concepte les despeses de rënting d'equips, encara que portin associats serveis de conservació, reparació i manteniment.

Aplicació 202.0002 Lloguers d'equips de reprografia i fotocopiadores

Despeses de lloguer i cessió d'ús dels equips de fotocopiadores d'AQU Catalunya.

ARTICLE 21. CONSERVACIÓ I REPARACIÓ

En aquest article s'imputaran les despeses corresponents a la conservació i reparació d'infraestructures, edificis i locals, maquinària de transport i altre immobilitzat material, realitzada amb mitjans propis o amb contractes amb empreses externes.

Comprèn les despeses següents:

- Despeses de conservació i reparació d'immobles propis o arrendats.
- Despeses de manteniment o de caràcter anàleg que originin els equips de procés de dades informàtics i d'instal·lacions telefòniques.

En canvi, com a norma general, les grans reparacions que suposin un increment de la productivitat, capacitat, rendiment, eficiència, o bé un allargament de la vida útil del bé de la propietat d'AQU Catalunya no imputable al manteniment preventiu habitual, s'imputaran al capítol 6.

Concepte 210. Conservació, reparació i manteniment de terrenys, béns naturals, edificis i altres construccions

Aplicació 210.0001 Conservació, reparació i manteniment de terrenys, béns naturals, edificis i altres construccions

Inclou les despeses per a la conservació, el manteniment i la reparació dels terrenys, béns naturals, edificis i altres construccions. Entre d'altres, la part proporcional de les despeses de manteniment de l'edifici d'Infraestructures de la Generalitat, SAU.

Concepte 212. Conservació, reparació i manteniment d'equips per a procés de dades, programari i reprografia

Aplicació 212.0001 Conservació, reparació i manteniment d'equips per a procés de dades

Inclou les despeses per a la conservació, el manteniment i la reparació dels equips per a procés de dades i programari, realitzats amb mitjans propis o amb contractes amb empreses externes.

Aplicació 212.0003 Manteniment d'aplicacions informàtiques

Inclou les despeses de manteniment associades a les llicències d'ús de programari i aplicacions informàtiques de mercat, així com les despeses de manteniment de les aplicacions informàtiques a mida, bàsicament pel que fa a suport a usuaris, manteniment correctiu i petit evolutiu.

Aplicació 213.0001 Conservació, reparació i manteniment d'altre immobilitzat material

Inclou les despeses de conservació, reparació i manteniment de maquinària, instal·lacions i utilitatge.

ARTICLE 22. MATERIAL, SUBMINISTRAMENT I ALTRES

Concepte 220. Material d'oficina

Aplicació 220.0001 Material ordinari no inventariable

Despeses ordinàries de material d'oficina no inventariable. Confecció de targetes d'identificació, impresos, recanvis de màquines d'oficina, ratolins, reposapeus, etc.

Aplicació 220.0002 Premsa, revistes, llibres i altres publicacions

Adquisició de llibres, publicacions, revistes, documentació, subscripcions en general, excepte els fons de biblioteques que s'imputaran al capítol 6. Així mateix, inclou les despeses o quotes originades per consultes a bases de dades documentals o registrals incloent qualsevol subscripció o consulta telemàtica a bases de dades.

Concepte 221. Subministraments

Aplicació 221.000001 Aigua i energia

Despeses de subministraments d'aigua, gas, electricitat i combustible per a calefacció, sempre i quan no estiguin incloses en el preu dels lloguers.

Aplicació 221.000777 Queviures actuacions AQU Catalunya

Inclou les despeses derivades de l'adquisició de queviures destinades a la prestació de serveis i que el seu consum es realitzarà en la seu d'AQU Catalunya.

Aplicació 221.000778 Queviures actuacions fora d'AQU Catalunya

Inclou les despeses derivades de l'adquisició de queviures destinades a la prestació de serveis i que el seu consum es realitzarà fora de la seu d'AQU Catalunya.

Aplicació 221.0089 Altres subministraments

Adquisició de material divers de consum i reposició de caràcter periòdic, no incloses en els conceptes anteriors, com l'adquisició de material fotogràfic, rètols, articles de neteja, recàrrec d'extintors.

Concepte 222. Comunicacions

Aplicació 222.000177 Despeses postals, missatgeria i altres similars. Missatgeria
Recull les despeses per missatgeria

Aplicació 222.000178 Despeses postals, missatgeria i altres similars. Postals
Recull les despeses per correspondència postal

Concepte 223. Transports

Aplicació 223.000177 Transports gestionats per agència de viatge
Inclou les despeses de transports, tant dels avaluadors com el personal d'AQU Catalunya, i que són gestionades per les agències de viatges.

Aplicació 223.000178 Altres despeses de transports
Inclou les despeses de transports que no són gestionades per les agències de viatges.

Concepte 224. Despeses d'assegurances

Aplicació 224.0001 Despeses d'assegurances
Despeses relatives a la contractació i gestió de les pòlisses d'assegurances que contracti AQU Catalunya (assegurances de vehicles, d'edificis, de locals, de responsabilitat civil i patrimonial, etc.).

Concepte 225. Tributs

Aplicació 225.0001 Tributs
Inclou les despeses destinades a la cobertura de taxes, contribucions i impostos, ja siguin estatals, autonòmics o locals.

Concepte 226. Despeses diverses

S'inclouen totes aquelles despeses de naturalesa corrent que no es poden incloure en altres conceptes de l'article 22.

Aplicació 226.0002 Atencions protocol·làries i representatives

S'imputaran en aquesta aplicació les despeses realitzades exclusivament pel personal d'AQU Catalunya, que exerceixin, amb motiu del seu treball, funcions directives i de representació que siguin necessàries per mantenir la correcció, l'atenció social i representativa envers sectors i persones alienes a l'àmbit d'actuació de l'Agència, sempre que aquestes redundin en benefici de l'administració, i per a les quals no existeixi una aplicació específica en altres conceptes.

Aplicació 226.0004 Jurídics i contenciosos

Despeses produïdes per litigis, actuacions o procediments en què és part AQU Catalunya.

També s'inclouran les despeses per indemnitzacions derivades de qualsevol responsabilitat a satisfer per l'Agència.

Inclou les minuts de notaris, advocats, procuradors, registradors i altres similars.

Aplicació 226.0007 Publicacions i edictes als diaris oficials.

S'inclouran en aquesta aplicació les despeses ocasionades amb motiu de la inserció de publicitat en els butlletins oficials.

Aplicació 226.0009 Funcionament de consells i òrgans col·legiats

Inclou totes aquelles despeses motivades per al funcionament dels consells i òrgans de govern d'AQU Catalunya incloent-hi les retribucions per a l'assistència a juntes i les retribucions dels càrrecs del Consell de Direcció que, segons els Estatuts d'AQU Catalunya, tinguin aprovades aquestes retribucions.

Aplicació 226.001177 Formació del personal propi. Serveis realitzats empreses de formació

Recull les despeses corresponents a les accions formatives sol·licitades pels treballadors d'AQU Catalunya, tant per centres de formació públics com privats. Inclou les despeses de llibres, matrícula, material i professorat.

Aplicació 226.001178 Formació del personal propi. Formació complementària (cofinançament)

Inclou les compensacions al personal d'AQU Catalunya derivades per formació que han estat pagades anticipadament pel personal.

Aplicació 226.001179 Formació del personal propi. Formació bonificada

Inclou les despeses de formació dirigits al personal i que estan bonificades.

Aplicació 226.0039 Despeses per serveis bancaris

Recull les despeses per serveis bancaris que no tinguin naturalesa de financeres, com ara les comissions per gestió de cobraments i pagaments.

Aplicació 226.0040 Inscripció com a soci o altra figura a organismes o a entitats de caràcter associatiu

Inclou aquelles despeses corresponents al pagament de quotes, inscripcions o altres, amb caràcter periòdic o no, a associacions de caràcter voluntari, que no representin una contribució essencial i principal a les finalitats i objectius de l'associació o organisme i, que no impliqui formar part del protectorat o dels òrgans de govern de l'associació o organisme.

Aplicació 226.008977 Altres despeses diverses. Quotes d'inscripcions

Inclou les despeses corresponents a les inscripcions de seminaris, tallers, congressos que no tinguin la consideració de formació i que s'imputin a les partides 2260011.

Aplicació 226.008978 Altres despeses diverses

Inclou totes aquelles despeses que per la seva naturalesa no tinguin cabuda en els anteriors conceptes.

Concepte 227. Treballs realitzats per persones físiques o jurídiques

Inclou aquelles despeses derivades de les activitats que, essent competència d'AQU Catalunya, s'encarreguen a persones físiques externes, o jurídiques externes o internes, de la pròpia administració, seguint els tràmits administratius corresponents.

Aplicació 227.0002 Seguretat

Inclou les despeses corresponents als serveis de seguretat i vigilància a l'edifici

Aplicació 227.0011 Custòdia, dipòsit, emmagatzematge i destrucció

Despeses derivades de la guarda, vigilància i destrucció de béns. Inclou totes aquelles despeses relatives a la guarda, custòdia i destrucció d'arxius, i altra documentació, així com la recollida de residus com paper, cartró i plàstics i altre material per a la seva destrucció i reciclatge.

Aplicació 227.000177 Neteja i sanejament. Neteja

Inclou les despeses corresponents als serveis de neteja i sanejament.

Aplicació 227.000178 Neteja i sanejament. Desinfecció i desratització

Despeses derivades per la prestació de serveis de desinfecció i desratització.

Aplicació 227.000877 Intèrprets i traductors. Correccions

Inclou totes les despeses corresponents als serveis de correccions

Aplicació 227.000878 Intèrprets i traductors. Traduccions

Inclou les despeses corresponents als serveis de traduccions

Aplicació 227.0013 Treballs tècnics

Despeses derivades de treballs que impliquin uns coneixements especials sobre una matèria o siguin conseqüència de l'exercici d'una especialitat laboral tècnica. S'inclouen els treballs tècnics de qualsevol naturalesa, com els de naturalesa estadística, assessorament tècnic o jurídic, sempre que no siguin aplicables a programes o projectes d'inversió.

En tot cas, no ha d'implicar opinió o judici ja que, en aquest supòsit, s'hauria d'imputar a l'aplicació 227.0005 "Estudis i dictàmens".

Atesa l'activitat d'AQU Catalunya, s'ha considerat obrir unes aplicacions específiques per determinades despeses amb la finalitat de tenir-les identificades i poder-ne fer un correcte seguiment.

Aplicació 227.001377 Treballs tècnics. Experts i Avaluacions

En aquesta aplicació s'imputaran totes les retribucions satisfetes als experts i col·laboradors d'AQU Catalunya participants en tots els processos d'avaluació i en qualsevol altre àmbit relatiu a la qualitat universitària, incloent-hi les retribucions que perceben en concepte de dietes de manutenció i quilometratge.

Aplicació 227.001378 Treballs tècnics. Enquestes i estadístiques.

Inclou la despesa necessària per a la contractació d'empreses per la realització de les enquestes, com per exemple l'enquesta d'inserció laboral als titulats i les titulades de les universitats catalanes.

Aplicació 227.0089 Altres treballs realitzats per altres empreses

S'inclourà l'atorgament qualsevol altre despesa que no tingui cabuda en les aplicacions esmentades, com contractes d'instal·lacions de serveis, poders notariais, les despeses d'allotjament relatives als processos d'avaluació etc.

Atesa l'activitat d'AQU Catalunya, s'ha considerat obrir unes aplicacions específiques per determinades despeses amb la finalitat de tenir-les identificades i poder-ne fer un correcte seguiment.

Aplicació 227.008977 Altres treballs realitzats per altres empreses. Assessoria laboral i fiscal

Inclou les despeses derivades dels honoraris de les assessories laborals i fiscals.

Aplicació 227.008978 Altres treballs realitzats per altres empreses. Allotjaments per agència de viatges

Recull les despeses procedents dels allotjaments gestionats per les agències de viatges

Aplicació 227.008979 Altres treballs realitzats per altres empreses. Serveis de prevenció de riscos

Recull les despeses procedents de la prevenció de riscos del personal d'AQU Catalunya

Aplicació 227.008980 Altres treballs realitzats per altres empreses.

Inclou les despeses no incloses en les altres partides de l'aplicació 227.0089

Aplicació 227.008981 Altres treballs realitzats per altres empreses. Empreses auditories

Inclou les despeses derivades per l'encàrrec d'una auditoria

Aplicació 227.008982 Altres treballs realitzats per altres empreses. Empreses fotocòpies

Inclou les despeses corresponents al servei de manteniment de la fotocopiadora

Concepte 228. Serveis informàtics

Despeses corrents ocasionades per la prestació del serveis informàtics, diferents dels inclosos en els conceptes 212 i 222, distingint els serveis realitzats pel CTTI i els realitzats per altres entitats. S'inclouen els serveis de gestió TIC.

Aplicació 228.0002 Serveis informàtics realitzats per altres entitats

Inclou les despeses corrents relatives a la prestació del serveis informàtics realitzats per altres entitats.

Aplicació 228.0003 Solucions TIC-CTTI – Serveis recurrents

Recull les despeses per operacions recurrents, principalment de servei de comunicacions de veu, serveis d'impressió, telecomunicacions i radiocomunicació, serveis de comunicacions de dades, serveis de manteniment de sistemes d'informació, llicències i la gestió transversal i coordinada de les TIC.

Aplicació 228.0005 Solucions TIC-CTTI- Projectes sota demanda

Recull les despeses per actuacions orientades a la construcció de les noves solucions i els grans evolutius i/o transformacions de sistemes d'informació ja existents, incloses les consultories, els estudis i les auditories.

ARTICLE 23. INDEMNITZACIONS PER RAÓ DEL SERVEI

Concepte 230. Dietes, locomoció i trasllats

Aplicació 230.0001 Dietes, locomoció i trasllats

Recull les compensacions econòmiques per despeses de manutenció i locomoció que d'acord amb la legislació vigent s'hagin de satisfer al personal d'AQU Catalunya i que s'inclouen a les respectives nòmines.

ARTICLE 24. DESPESES DE PUBLICACIONS

Concepte 240. Despeses de Publicacions

Aplicació 240.0001 Despeses de Publicacions

Recull les compensacions econòmiques per despeses de manutenció i locomoció que d'acord amb la legislació vigent s'hagin de satisfer al personal d'AQU Catalunya i que s'inclouen a les respectives nòmines.

CAPÍTOL 3. DESPESES FINANCERES

Càrrega financera per interessos de tot tipus de deutes i préstecs emesos, contrets o assumits per AQU Catalunya, ja siguin en euros o en divises; despeses d'emissió, modificació i cancel·lació dels esmentats deutes; càrrega financera per interessos de tot tipus de fiances i dipòsits constituïts; altres rendiments implícits, diferències de canvi i altres despeses bancàries derivades de la gestió dels pagaments que efectua AQU Catalunya.

ARTICLE 33. DESPESES FINANCERES DELS PRÉSTECES EN DIVISES

Interessos de tot tipus de préstecs contrets o assumits en divises, així com les despeses derivades de qualsevol operació relacionada.

Concepte 333. Diferències de canvi dels préstecs en divises

Aplicació 333.0001 Diferències de canvi dels préstecs en divises

En concret s'imputaran les diferències negatives de canvi com a conseqüència de cobraments en moneda estrangera.

ARTICLE 34. ALTRES DESPESES FINANCERES

Càrrega financera per interessos de tot tipus de dipòsits i fiances rebudes. Interessos de demora a satisfer com a conseqüència de l'incompliment del pagament de les obligacions en el termini establert. Despeses financeres per descomptes. Diferències de canvi com a conseqüència de pagaments en moneda estrangera, no derivades d'operacions d'endeutament ni de préstecs.

Concepte 342. Comissions i altres despeses bancàries

Aplicació 340.0002 Despeses financeres en concepte d'interessos de demora

Inclou els interessos de demora a satisfer com a conseqüència de l'incompliment del pagament de les obligacions en el termini establert.

Aplicació 342.0001 Comissions i altres despeses bancàries

Inclou aquelles despeses bancàries, com ara comissions, sempre que tinguin caràcter financer.

CAPÍTOL 4. TRANSFERÈNCIES CORRENTS

Inclou les despeses per transferències, subvencions i ajuts concedits sense contraprestació directa per AQU Catalunya per finançar les operacions corrents dels preceptors. S'imputen a l'article corresponent en funció del perceptor. Addicionalment, s'inclouen els premis si hi ha sol·licitud prèvia.

Es considera subvenció quan l'aportació dinerària es destina a finançar les operacions de l'ens perceptor amb caràcter finalista que responguin al foment d'una activitat pública o interès social o a la promoció d'una finalitat pública.

Es considera transferència quan l'aportació es destina a finançar globalment les operacions de l'ens perceptor en l'àmbit propi de les seves competències i que, en principi, no estan afectades per una activitat o projecte específic. Tanmateix, també es consideraran transferències aquelles aportacions dineràries entre diferents

administracions públiques o agents de la mateixa administració destinades a finançar actuacions concretes del receptor en el marc de les funcions que tingui atribuïdes.

Es considera ajut l'aportació dinerària sense caràcter finalista destinada a les persones físiques i jurídiques que tenen dret a rebre-la d'acord amb la normativa legal. Els premis atorgats amb sol·licitud prèvia s'inclouen en aquesta categoria. També s'inclouen en aquesta categoria aquells ajuts amb caràcter d'indemnització per compensació de pèrdues o altres danys.

ARTICLE 44. ALTRES ENTITATS DEL SECTOR PÚBLIC O ADSCRITES, A UNIVERSITATS PÚBLIQUES I A ALTRES ENTITATS PARTICIPADES

Aquest concepte inclou una aplicació pressupostària per a cada entitat de dret públic de la Generalitat sotmesa al règim jurídic privat i per altres entitats assimilables. Es tracta de transferències consolidables en el conjunt del sector públic o entitats adscrites de la Generalitat.

Concepte 440. A entitats de dret públic de la Generalitat sotmeses al règim jurídic privat

Aquest concepte inclou una aplicació pressupostària per a cada entitat de dret públic de la Generalitat sotmesa al règim jurídic privat i per altres entitats assimilables. Es tracta de transferències consolidables en el conjunt del sector públic o entitats adscrites de la Generalitat

Aplicació 440.6460 Al Centre d'iniciatives per a la Reinserció (CIRE)

Concepte 449. A Universitats públiques

Transferències corrents a les universitats públiques de Catalunya

Aplicació 449.0001 A universitats públiques

ARTICLE 48. A FAMÍLIES, INSTITUCIONS SENSE FI DE LUCRE I ALTRES ENS CORPORATIUS

Transferències corrents que AQU Catalunya efectua a favor de persones físiques i jurídiques sense finalitat de lucre. S'imputen tot tipus de subvencions, ajuts, auxilis, beques i similars donacions, prestacions contributives i no contributives i altres ajuts amb caràcter indemnitzatori per compensació de pèrdues o altres danys.

Concepte 480. A famílies

Aplicació 480.0001 A famílies

Inclou els pagaments que es realitzen als becaris i estudiants en pràctiques amb convenis en pràctiques signats amb les universitats i centres de formació professional DUAL.

CAPÍTOL 6. INVERSIONS REALS

En aquest capítol s'inclouen les despeses realitzades directament per AQU Catalunya destinades a la creació o adquisició de béns de capital de naturalesa material o immaterial així com les destinades a l'adquisició de béns de naturalesa inventariable necessaris amb l'objecte d'obtenir un rendiment o per al funcionament operatiu dels serveis.

S'inclouen en aquest capítol les despeses d'establiment que no siguin separables de l'actiu immobilitzat objecte d'inversió o que estiguin directament relacionats amb la posada en servei d'aquest actiu. Aquestes despeses no es consignaran en una partida concreta sinó en la que correspongui a l'actiu amb què estan vinculades. Les despeses d'establiment que no compleixin aquestes condicions tindran la consideració de despeses corrents en béns i serveis.

En general, seran imputables a aquest capítol les despeses que tinguin cabuda en els projectes que es defineixen a l'annex d'inversions reals, així com les despeses aplicables a programes o projectes d'inversió. També s'inclouran aquelles despeses en aportacions per inversions per compte d'AQU Catalunya, equiparant-les a una inversió real per qui fa l'encàrrec.

En canvi, en el cas de les operacions d'arrendament financer en què es prevegi exercir l'opció de compra, no s'inclourà en aquest capítol la part de les quotes periòdiques corresponent a despeses financeres, les quals aniran a càrrec del capítol 3.

ARTICLE 61. INVERSIONS EN EDIFICIS I ALTRES CONSTRUCCIONS

Concepte 610. Inversions en edificis i altres construccions

Inclou la compra i construcció de tota classe d'edificis, així com els equips fixos i estructurals associats, com per exemple les instal·lacions elèctriques o d'altres tipus que són imprescindibles per a l'ús de l'edifici. També s'imputaran en aquest concepte les obres d'ampliació, millora, modernització, adaptació, adequació o reforma dels edificis i qualsevol tipus de treball directament relacionat amb la inversió, com el peritatge, la valoració, la direcció d'obres i altres.

Aplicació 610000170 Inversions en edificis i altres construccions en arrendament

ARTICLE 62. INVERSIONS EN INSTAL·LACIONS TÈCNIQUES I ALTRES INSTAL·LACIONS

Concepte 620. Inversions en maquinària, instal·lacions i utilatge

Inclou l'adquisició de qualsevol tipus de maquinària, d'equips, aparells i eines per a l'ús industrial, agrícola i d'obres públiques. En aquest concepte també s'inclouran les inversions destinades a mantenir o reposar els béns d'aquesta naturalesa. També s'imputaran en aquest concepte qualsevol tipus de treball directament relacionat amb la inversió en maquinària, instal·lacions i utilatge, com el peritatge, la valoració i altres.

Aplicació 620.0004 Inversions en instal·lacions tècniques i altres instal·lacions

ARTICLE 64. INVERSIONS EN MOBILIARI I ESTRIS

Concepte 640. Inversions en mobiliari i estris

Inclou les adquisicions de qualsevol tipus de mobiliari i d'equipament d'oficines.

Aplicació 640.0001 Inversions en mobiliari i estris compte propi

ARTICLE 65. INVERSIONS EN EQUIPS DE PROCÉS DE DADES I TELECOMUNICACIONS

Concepte 650. Inversions en equips de procés de dades i telecomunicacions

S'imputaran en aquest concepte les inversions en equipaments de procés de dades i telecomunicacions així com qualsevol altre tipus d'equip o programari necessaris per a l'explotació dels equipaments esmentats. També s'imputaran en aquest concepte qualsevol tipus de treball directament relacionat amb la inversió en equips de procés de dades i telecomunicacions, com els serveis d'instal·lació, configuració i altres.

Aplicació 650.0001 Inversions en equips de procés de dades

Inclou les adquisicions de qualsevol equipament per al tractament de la informació, com per exemple, l'adquisició d'equips de procés de dades, d'unitats centrals, dispositius auxiliars de memòria i d'altres de similar o anàloga naturalesa.

ARTICLE 68. INVERSIONS EN IMMOBILITZAT IMMATERIAL

Concepte 680. Inversions en immobilitzat immaterial

Inclou qualsevol inversió en actius immobilitzats intangibles.

Aplicació 680.0002 Inversions en aplicacions informàtiques

S'imputaran les adquisicions en aplicacions informàtiques estàndards adquirides per AQU Catalunya i la compra de llicències de programari específic i llicències d'aplicacions Generalitat de Catalunya basades en un estàndard, sempre i quan es pugui activar en el balanç d'acord amb les normes comptables. No inclou inversions en la configuració o adaptació d'aplicacions a mida basades en un estàndard.

Aplicació 680.0005 Desenvolupament de sistemes d'informació

S'imputaran les inversions en el desenvolupament i posta en marxa de plataformes tecnològiques i aplicacions informàtiques per a AQU Catalunya.

Inclou l'anàlisi, disseny, construcció i implantació, i si es tracta d'aplicacions basades en un estàndard, s'inclouen addicionalment els serveis de configuració i parametrització de l'estàndard. S'inclouen també qualsevol despesa en serveis informàtics realitzats en un exercici, susceptibles de produir els seus efectes en exercicis futurs, així com qualsevol tipus de treball o desenvolupament directament relacionat i necessari per a la posta en marxa d'aquestes aplicacions informàtiques.

TAXES I PREUS PÚBLICS

Les **taxes** actuals de l'Agència estan establertes a l'article 27 del Text refós de la Llei de taxes i preus públics de la Generalitat de Catalunya, aprovat pel Decret legislatiu 3/2008, de 25 de juny.

Pel que fa a les taxes per la inscripció en les convocatòries per a la selecció del personal d'AQU Catalunya, s'aplicaran els imports establerts a l'article 2.1-5 del Text refós de la Llei de taxes i preus públics de la Generalitat de Catalunya, d'acord amb les actualitzacions realitzades en les lleis successives de pressupostos de la Generalitat de Catalunya.

Aquestes taxes tenen els conceptes següents: emissió dels informes pertinents per a la contractació de professorat lector; emissió de les acreditacions de recerca, per a accedir a la categoria de professorat agregat, o de recerca avançada, per accedir a la categoria de catedràtic o catedràtica; avaluació de l'activitat investigadora del personal docent i investigador funcionari i contractat i dels investigadors de les universitats públiques; avaluació de l'activitat investigadora del personal docent investigador de les universitats privades; emissió de l'informe previ a l'autorització dels centres que es vulguin establir a Catalunya per a impartir, sota qualsevol modalitat, ensenyaments que condueixen a l'obtenció de títols d'educació superior universitària no homologats als títols universitaris oficials. Així mateix, inclou les taxes derivades de l'emissió dels duplicats dels informes, les acreditacions i les avaluacions.

Els **preus públics** d'AQU Catalunya estan autoritzats per part de l'Ordre ECO/9/2015, de 12 de gener, per la qual s'autoritzen preus públics per la prestació de determinats serveis i activitats de l'Agència per a la Qualitat del Sistema Universitari de Catalunya (AQU Catalunya).

Una part dels preus públics autoritzats, cobreixen part del cost de l'avaluació de l'activitat investigadora del personal docent i/o investigador que es determini en els convenis que signi AQU Catalunya, que són: preu per l'avaluació de l'activitat investigadora del personal docent i investigador i dels investigadors que es concretin en els convenis amb les universitats privades de Catalunya i els seus centres adscrits i en els convenis amb les universitats públiques de Catalunya i els seus centres adscrits de titularitat privada; preu per l'avaluació de l'activitat investigadora del personal docent i investigador i dels investigadors que es concretin en els convenis amb les universitats públiques de Catalunya i els seus centres adscrits de titularitat pública. També s'ha establert un altre preu públic que és el següent: preu per visita formativa a AQU Catalunya per part d'organitzacions d'assegurament de la qualitat de l'educació superior.

L'import de les taxes i dels preus públics han d'incloure el possible increment de la Llei de pressupostos de la Generalitat de Catalunya estableixi per a l'increment de les taxes de tipus fix. Així mateix, a les quantitats que s'exposen com a preus públics s'ha d'incloure l'IVA aplicable. Seguidament, es presenta la taula resum de les taxes i preus públics de 2024:

TAXES PER CONVOCATÒRIA DE PERSONAL	Import General	Bonificació pagament telemàtic (20%)	Taxa famílies nombroses categoria general-monoparentals (30% bonif. més el 20% telemàtic)	Taxes famílies nombroses categoria especial (50% bonif. més el 20% telemàtic)
Taxa convocatòria tècnic/a superior A1 (T)	72,05 €	57,70 €	36,05 €	21,65 €
Taxa convocatòria tècnic/a gestió A2 (T)	56,70 €	45,40 €	28,35 €	17,05 €
Taxa convocatòria administratiu/tiva C1 (T)	41,35 €	33,10 €	20,70 €	12,45 €

ALTRES TAXES	Import General	Taxa famílies nombroses de categoria general i monoparentals	Taxes famílies nombroses de categoria especial
Emissió d'informes previs a la selecció per a la contractació de professorat lector (T)	57,45 €	40,25 €	28,75 €
Emissió de l'acreditació de recerca i recerca avançada (T)	90,95 €	63,70 €	45,50 €
Avaluació de l'activitat investigadora del personal docent i investigador de les universitats privades (T)	90,95 €	63,70 €	45,50 €
Avaluació de l'activitat investigadora del personal docent i investigador funcionari i contractat i dels investigadors de les universitats públiques (T)	56,80 €	39,80 €	28,40 €
Informe previ a l'autorització de centres docents establerts a Catalunya que vulguin impartir ensenyaments conduents a l'obtenció de títols estrangers d'educació superior universitària no homologats als títols universitaris oficials (T)	1.704,05 €	-	-
Emissió dels duplicats dels informes, acreditacions i avaluacions esmentades en els apartats anteriors (T)	17,25 €	12,10 €	8,65 €
PREUS PÚBLICS			
Avaluació de l'ACTIVITAT INVESTIGADORA del PDI contractat. Conveni universitats i centres adscrits (P)	86,60 €	43,30 €	-
Avaluació de l'ACTIVITAT INVESTIGADORA del PDI contractat. Conveni universitats i centres adscrits de titularitat pública (P)	54,15 €	27,10 €	-
Visita formativa per part d'organitzacions d'assegurament	108,20 €	-	-

de la qualitat de l'educació superior (P)			
---	--	--	--

TARIFES AVALUACIÓ INTERNACIONAL

Les tarifes a aplicar en els processos d'avaluació internacional de titulacions i centres que s'indiquen són les mateixes que les aprovades pel Consell de Govern del 15/07/2022 atès que ni les retribucions de les persones expertes ni l'IPC han sofert canvis.

Per a l'any 2024, a aquestes tarifes s'actualitzaran a 1 de gener, d'acord amb els increments retributius del personal expert d'AQU Catalunya i de l'Índex de Preus de Consum a 31 de desembre de l'any anterior.

Avaluació amb 1 comitè	Fase Diagnòstic	Fase Avaluació externa	Cost total
Avaluació d'un programa	2.700 €	7.300 €	11.000 €
Avaluació de dos programes	3.700 €	9.300 €	14.000 €
Avaluació de tres programes	4.700 €	13.000 €	18.700 €
Avaluació de quatre programes	6.100 €	17.300 €	24.500 €
Avaluació institucional (1 centre)	4.700 €	13.000 €	18.700 €

RETRIBUCIONS A PERSONES AVALUADORES, EXPERTES I COL-LABORADORES

Les retribucions a les persones avaluadores, expertes i col·laboradores mantenen els mateixos imports que en l'exercici pressupostari de 2023 de la manera següent:

MEMBRES CONSELL DE GOVERN

DESCRIPCIÓ	RETRIBUCIÓ 2023	PROPOSTA RETRIBUCIÓ 2024
President/a del Consell de Govern	16.150,00 €/any	16.150,00 €/any
President/a de la Comissió d'Avaluació de la Recerca	13.500,00 €/any	13.500,00 €/any
President/a de la Comissió d'Apel·lacions	7.770,00 €/any	7.770,00 €/any
Secretari/a d'AQU Catalunya i del Consell de Govern	6.725,00 €/any	6.725,00 €/any
Assistència a reunió dels membres del Consell de Govern que no ho són per raó de Càrrecs ¹	160,00 €/reunió	160,00 €/reunió

AVALUACIÓ I REVISIÓ D'EXPEDIENTS I ELABORACIÓ D'INFORMES

Avaluació d'expedients de persones i revisió	40,00 €/expedient	40,00 €/expedient
Avaluació d'expedients institucionals i d'expedients d'ensenyaments, i revisió (per exemple: verificació, modificació, seguiment, acreditació, etc.)	85,00 €/expedient	85,00 €/expedient

¹ En aplicació de l'Acord de Govern de 16 de juny de 2015, amb efectes del 14 de març de 2015 no s'abonen els drets d'assistència per la concurrència a reunions d'òrgans col·legiats o a consells d'administració de l'Administració de la Generalitat de Catalunya i de les entitats, ens o empreses en què participa.

Elaboració dels informes d'expedients institucionals i d'ensenyaments(per exemple verificació, modificació, seguiment i acreditació, etc.)	85,00 €/expedient	85,00 €/expedient
Valoració dels recursos d'alçada (inclou expedients de persones i institucions) i elaboració dels informes dels recursos contenciosos administratius	60,00 €/expedient	60,00 €/expedient

PRESIDENTS/ES I VICEPRESIDENTS/ES DE LES COMISSIONS ESPECÍFIQUES D'AVALUACIÓ

Presidents/es de les comissions específiques d'avaluació	3.335,00 €/any	3.335,00 €/any
Vicepresidents/es de les comissions específiques d'avaluació	2.675,00 €/any	2.675,00 €/any
Supervisió d'expedients de persones	1/3 de l'import d'avaluació de l'expedient de persones/expedient	1/3 de l'import d'avaluació de l'expedient de persones/expedient

TREBALL DE LES COMISSIONS D'AVALUACIÓ, COMITÈS D'AVALUACIÓ EXTERNA I COMISSIÓ ASSESSORA

Dia complet de treball a l'Agència	180,00 €	180,00 €
Mig dia de treball a l'Agència	140,00 €	140,00 €
Dia de treball de forma autònoma	140,00 €	140,00 €
Formació	140,00 €	140,00 €
Sessió formativa de curta durada	55,00 €	55,00 €

VISITES EXTERNES

Visita prèvia de preparació de la visita externa (president/a i secretari/ària)	140,00 €/visita	140,00 €/visita
Avaluació dels informes d'autoavaluació dels programes formatius i de les evidències (tots els membres del comitè)	140,00 €/1-3 títols 280,00 €/4-6 títols 420,00 €/7-9 títols	140,00 €/1-3 títols 280,00 €/4-6 títols 420,00 €/7-9 títols
Avaluació dels informes d'autoavaluació i de les evidències de la certificació dels SGIQ (tots els membres del comitè)	180,00 €/visita	180,00 €/visita
Visita externa (tots els membres del comitè)	180,00 €/dia 140,00 €/mig dia	180,00 €/dia 140,00 €/mig dia
Elaboració de l'informe d'avaluació (president/a i secretari/ària)	140,00 €	140,00 €

GRUPS DE TREBALL

President/ta	1.110,00 €	1.110,00 €
Membre	775,00 €	775,00 €

ASSESSORS I COORDINADORS

Assessors per àmbit d'actuació	9.240,00 €/any	9.240,00 €/any
--------------------------------	----------------	----------------

FORMACIÓ

Realització d'activitats formatives a AQU Catalunya	85,00 €/hora	85,00 €/hora
---	--------------	--------------

COMPENSACIÓ DE MANUTENCIÓ I QUILOMETRATGE

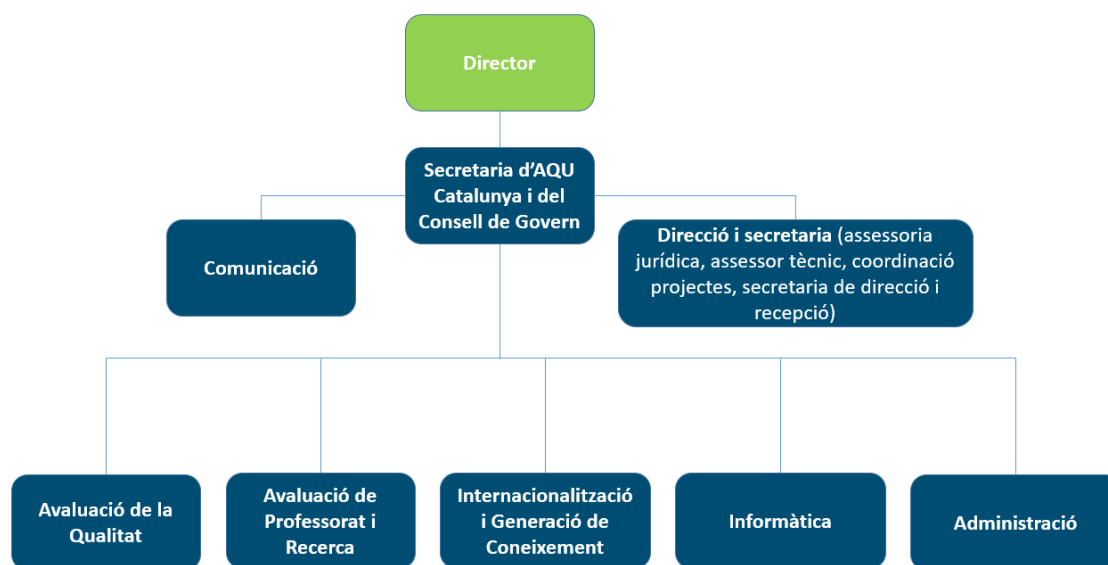
Dia complet de manutenció nacional	60,00 €	60,00 €
Mig dia de manutenció nacional	30,00 €	30,00 €
Quilometratge	0,25 €/quilòmetre	0,25 €/quilòmetre

Criteris d'aplicació:

- La retribució de l'import fix anual dels presidents/es i vicepresidents/es de les Comissions específiques d'avaluació es distribuirà en 2 pagaments a l'any —al juny i al desembre— i serà proporcional a la durada del mandat. Aquest import no es retribuirà en el cas que la persona que estigui fent funcions de president/a de la Comissió específica sigui el director/a d'AQU Catalunya.
- Les avaluacions parcials d'expedients es retribuiran proporcionalment a la tasca realitzada per l'avaluador/a.
- La formació correspon a pagaments únics que es retribueixen per l'assistència (presencial o virtual) a les sessions formatives organitzades per a un projecte determinat, o bé en el moment que una persona s'incorpora com a nou membre d'una comissió d'avaluació. Aquesta retribució no s'aplica als grups de treball.
- Les retribucions dels grups de treball s'aplicaran a les persones que no vinguin en representació institucional.
- En el cas dels projectes que comptin amb finançament extern, s'aplicaran les retribucions i les compensacions de manteniment i quilometratge establertes en el marc del propi projecte.

ESTRUCTURA ORGANITZATIVA

D'acord amb l'article 4.1.I) del Reglament de funcionament intern del Consell de Govern i de la Comissió Permanent, el Consell de Govern aprova, a proposta del director, l'estructura organitzativa d'AQU Catalunya:



RELACIÓ DE LLOCS DE TREBALL

Aquesta Relació de llocs de treball es pot veure afectada per l'acord que el Consell de Govern d'AQU Catalunya adopti el 17 de juliol de 2023 en relació al punt 8.2. d'aprovació, si escau, de la modificació de la relació de llocs de treball a AQU Catalunya per a 2023. La relació de llocs de treball definitiva es modificarà com correspongui per reflectir l'acord adoptat.

DENOMINACIÓ DEL LLOC	CA	C	G	LOCALITAT	J	H	TE	DO
1- PERSONAL TÈCNIC SUPERIOR								
Tècnic/a superior	CA	1	6	Barcelona	N	N	—	1
Tècnic/a superior	CA	1	5	Barcelona	N	N	—	4
Tècnic/a superior	ER	1	6	Barcelona	N	N	—	1
Tècnic/a superior jurista	ER	1	5	Barcelona	N	N	Sí	1
Tècnic/a superior	CA	1	4	Barcelona	N	N	—	2
Tècnic/a superior	ER	1	3	Barcelona	N	N	—	1
Tècnic/a superior	ER	1	2	Barcelona	N	N	—	1
Tècnic/a superior	—	1	4	Barcelona	N	N	—	2
Tècnic/a superior	—	1	2	Barcelona	N	N	—	1
Tècnic/a superior	—	1	1	Barcelona	N	N	Sí	2
Tècnic/a superior	—	1	1	Barcelona	N	N	—	16
2- PERSONAL TÈCNIC DE GESTIÓ								
Tècnic/a de gestió	ER	2	4	Barcelona	N	E	—	1
Tècnic/a de gestió	—	2	4	Barcelona	N	N	—	1
Tècnic/a de gestió	—	2	3	Barcelona	N	N	—	7
Tècnic/a de gestió	—	2	1	Barcelona	N	N	—	7

DENOMINACIÓ DEL LLOC	CA	C	G	LOCALITAT	J	H	TE	DO
3- PERSONAL ADMINISTRATIU								
Administratiu/va	—	3	3	Barcelona	N	N	—	2
Administratiu/va	—	3	2	Barcelona	N	E	—	1
Administratiu/va	—	3	2	Barcelona	N	N	—	5
Administratiu/va	—	3	1	Barcelona	N	N	—	9

CA: Cap d'Àrea; ER: Especial responsabilitat; C: Categoria; G: Grau; J: Jornada; H: Horari; N: Normal; E: Especial; TE: Titulació Específica; DO: Dotació.

PLANTILLA 2024

La plantilla 2024 que inclou el Capítol I del pressupost es detalla a continuació distingint els llocs estructurals, inclosos a la Relació de Llocs de Treball, els temporals per cobrir excessos de feina i els temporals per projectes finançats externament.

PERSONAL LLOCS ESTRUCTURALS

CÀRREC	2023	2024
<i>PERSONAL ALTA DIRECCIÓ</i>		
DIRECTOR/A	1	1
TOTAL	1	1

<i>PERSONAL LABORAL ESTRUCTURAL</i>		
PERSONAL TÈCNIC SUPERIOR	26	32
PERSONAL TÈCNIC DE GESTIÓ	15	16
PERSONAL ADMINISTRATIU	17	17
TOTAL	58	65

PERSONAL LLOCS TEMPORALS

CÀRREC	2023	2024
PERSONAL ADMINISTRATIU ADMINISTRACIÓ	1	1
TOTAL	1	1

Es preveu la contractació de personal temporal de suport durant 1 any.

PERSONAL LABORAL PER ÀREA I CATEGORIA / GRAU/

PERSONAL LLOCS ESTRUCTURALS

CATEGORIA	GRAU	ÀREA AVALUACIÓ QUALITAT	ÀREA INTERNAC. I GEN. CONEIXEMENT	ÀREA PROFESSORAT I RECERCA	ÀREA ADMINISTRACIÓ	ÀREA INFORMÀTICA	ÀREA DE DIRECCIÓ	Personal pendent d' assignar segons Llei de la ciència	TOTAL
PERSONAL TÈCNIC SUPERIOR	6						2		2
	5	1	1	1			1	1	5
	4	1	1		1	1			4
	3						1		1
	2	1		1					2
	1	7	4				3	4	18
PERSONAL TÈCNIC DE GESTIÓ	4	1					1		2
	3	1		1		3	1	1	7
	1	3	1	1	2				7
PERSONAL ADMINISTRATIU	3				1	1			2
	2			1	2	1	2		6
	1	2		4	1		2		9
TOTAL		17	8	10	7	7	13	6	65

PERSONAL LLOCS TEMPORALS

CATEGORIA	GRAU	ÀREA AVALUACIÓ QUALITAT	ÀREA INTERNAC. I GEN. CONEIX.	ÀREA PROFESSORAT I RECERCA	ÀREA ADMINISTRACIÓ	ÀREA INFORMÀTICA	DIRECCIÓ	TOTAL
PERSONAL ADMINISTRATIU	1				1			1
TOTAL		0	0	0	1	0	0	1

TAULES RETRIBUTIVES DEL PERSONAL LABORAL

Les taules retributives del personal laboral per al 2024 corresponen a les del 2023 a data de confecció de l'Avantprojecte de pressupost 2024 atès que no s'ha rebut cap instrucció sobre l'increment a tenir en compte al 2024. Els imports inclouen l'increment retributiu del 2,5% aplicat al mes d'abril de l'any 2023. Pel que fa a les retribucions anuals, els import estan calculats per 14 pagues.

TAULES DE RETRIBUCIONS 2024

1- PERSONAL TÈCNIC SUPERIOR

GRAU	SOU BASE		COMPLEMENT DEL LLOC DE TREBALL		TOTALS	
	Anual (2024)	Mensual (2024)	Anual (2024)	Mensual (2024)	Anual (2024)	Mensual (2024)
1	35.297,57	2.521,26	0,00	0,00	35.297,57	2.521,26
2	35.297,57	2.521,26	4.744,01	338,86	40.041,58	2.860,11
3	35.297,57	2.521,26	6.274,97	448,21	41.572,54	2.969,47
4	35.297,57	2.521,26	8.116,69	579,76	43.414,26	3.101,02
5	35.297,57	2.521,26	12.313,06	879,50	47.610,63	3.400,76
6	35.297,57	2.521,26	18.728,71	1.337,77	54.026,28	3.859,02
7	35.297,57	2.521,26	25.603,75	1.828,84	60.901,32	4.350,09
8	35.297,57	2.521,26	32.726,95	2.337,64	68.024,52	4.858,89
9	35.297,57	2.521,26	43.783,86	3.127,42	79.081,43	5.648,67

2- PERSONAL TÈCNIC DE GESTIÓ *(Segons acord de 14.07.2009 no es fa ús del grau 2.2)*

GRAU	SOU BASE		COMPLEMENT DEL LLOC DE TREBALL		TOTALS	
	Anual (2024)	Mensual (2024)	Anual (2024)	Mensual (2024)	Anual (2024)	Mensual (2024)
1	29.831,18	2.130,80	0,00	0,00	29.831,18	2.130,80
2	29.831,18	2.130,80	1.279,72	91,41	31.110,90	2.222,21
3	29.831,18	2.130,80	4.927,97	352,00	34.759,15	2.482,80
4	29.831,18	2.130,80	10.581,37	755,81	40.412,55	2.886,61
5	29.831,18	2.130,80	19.336,93	1.381,21	49.168,11	3.512,01
6	29.831,18	2.130,80	28.353,84	2.025,27	58.185,02	4.156,07

3- PERSONAL ADMINISTRATIU

GRAU	SOU BASE		COMPLEMENT DEL LLOC DE TREBALL		TOTALS	
	Anual (2024)	Mensual (2024)	Anual (2024)	Mensual (2024)	Anual (2024)	Mensual (2024)
1	24.967,09	1.783,36	0,00	0,00	24.967,09	1.783,36
2	24.967,09	1.783,36	2.836,32	202,59	27.803,41	1.985,95
3	24.967,09	1.783,36	5.703,48	407,40	30.670,57	2.190,76
4	24.967,09	1.783,36	9.966,64	711,90	34.933,73	2.495,27
5	24.967,09	1.783,36	12.701,52	907,25	37.668,61	2.690,62

COMPLEMENTES PER CAPS D'ÀREA I ESPECIAL RESPONSABILITAT

Cap d'Àrea	8,55%	sobre sou base i complement lloc de treball per 12 pagues
Especial Responsabilitat	8,55%	sobre sou base i complement lloc de treball per 12 pagues

COMPLEMENTES PER OBJECTIUS

Complement objectius	9% sobre sou base i complement del lloc de treball
----------------------	--

ANTIGUITAT

GRUP	Anual (2024)	Mensual (2024)
1	802,92	57,35
2	728,57	52,04
3	653,85	46,70

RETRIBUCIONS ALS ESTUDIANTS EN PRÀCTIQUES

L'Agència col·labora amb la formació d'estudiants de centres educatius i universitaris de Catalunya, principalment, acollint-se als programes de cooperació educativa segons la legislació vigent. La col·laboració es formalitza mitjançant un conveni específic per cada alumne amb el centre pertinent que fixa el pla de formació.

Els imports mensuals que perceben els estudiants en pràctiques en concepte retribució, van en funció del nivell d'estudis i es detallen a continuació. El 2024 es mantenen els imports de 2023:

DESCRIPCIÓ	RETRIBUCIÓ 2023	RETRIBUCIÓ 2024
PRÀCTIQUES PROFESSIONALITZADORES		
Cicle Formatiu de Grau Mitjà	2,00 €/hora	2,00 €/hora
Cicle Formatiu de Grau Superior	2,50 €/hora	2,50 €/hora
Grau	6,00 €/hora	6,00 €/hora
Màster i Doctorat	7,00 €/hora	7,00 €/hora
PRACTIQUES EXTERNES (O CURRICULARS)		
Pràctiques curriculars (*)	Sense retribució	Sense retribució

Aquests retribucions solament s'aplicaran si la universitat no ha establert un import superior, cas en què s'aplicarà l'import de la universitat.

Els estudiants de cursos d'especialització percebran la retribució corresponent al nivell d'estudis acreditat per l'estudiant.

(*) En les pràctiques curriculars, s'abonarà els imports dels desplaçaments diaris d'anada i tornada a AQU Catalunya.

BASES D'EXECUCIÓ

TÍTOL I. NORMES GENERALS

Art. 1 Definició

El pressupost de l'Agència per a la Qualitat del Sistema Universitari de Catalunya (AQU Catalunya) per a l'any 2024 constitueix l'expressió xifrada, conjunta i sistemàtica de les obligacions que, com a màxim, pot reconèixer l'Agència, i dels drets que es preveuen realitzar durant l'exercici 2024.

El pressupost d'AQU Catalunya es regeix pel que s'estableix en el Decret Legislatiu 3/2002, de 24 de desembre, pel qual s'aprova el Text refós de la Llei de finances públiques de Catalunya; el Decret legislatiu 2/2002, de 24 de desembre, pel qual s'aprova el Text refós de la Llei 4/1985, de 29 de març, de l'Estatut de l'Empresa Pública Catalana; i les successives Lleis de pressupostos de la Generalitat.

El pressupost recull l'explicació dels estats de les despeses i dels ingressos. L'elaboració, aprovació i execució del pressupost d'AQU Catalunya se sotmet als principis d'estabilitat pressupostària i financera, i a les normes de transparència i accés a la informació pública establertes a les Lleis.

La comptabilització de l'execució del pressupost i la seva liquidació es faran d'acord amb aquestes bases d'execució, que constitueixen les normes específiques que regiran la gestió de les obligacions i els drets de caràcter econòmic dels quals és titular AQU Catalunya.

L'aprovació d'aquestes bases està condicionada al pressupost de cada any, de manera que la seva vigència és la mateixa que la del pressupost que l'acompanya. Si un any es produeix una pròrroga pressupostària, automàticament es prorrogarien també les bases que l'acompanyen.

Art. 2 Normativa

La gestió del pressupost es realitza de conformitat amb aquestes Bases d'execució, i d'acord amb allò que disposen els Estatuts d'AQU Catalunya; la Llei general pressupostària; la Llei de finances públiques de la Generalitat de Catalunya; el Pla General de Comptabilitat Pública de la Generalitat de Catalunya i per totes aquelles altres normes que li siguin d'aplicació.

Art. 3 Àmbit per programes

Aquestes Bases s'apliquen amb caràcter general a l'execució del Pressupost de l'Agència, tenint en compte les particularitats que es detallaran.

Art. 4 Estructura pressupostària

L'estructura del Pressupost s'obté classificant els crèdits consignats en l'Estat de Despeses amb els criteris econòmics i per programes, identificant-hi els projectes de despesa. L'Agència disposa d'un únic programa, el 422 Educació Universitària.

La partida pressupostària es defineix, en conseqüència, per l'agrupació de les classificacions per programes i econòmica, i constitueix la unitat sobre la que s'efectuarà el control de les operacions de l'execució de la despesa.

Els crèdits inclosos en l'estat de despeses s'han classificat amb els criteris següents:

- a) Per programes. Distingint: Programa i Àrea de despesa
- b) Econòmica. Distingint: Capítol, Article i Conceptes.

TÍTOL II. ELS CRÈDITS I LES SEVES MODIFICACIONS

CAPÍTOL I. CRÈDITS INICIALS I FINANÇAMENT

Art. 5 Finançament dels crèdits inicials

El pressupost de despeses de l'Agència es finança amb:

1. Ingressos propis (capítol 3 d'ingressos), entre els quals s'inclouen:
 - a) Els ingressos derivats de les taxes i preus públics legalment exigibles per AQU Catalunya.
 - b) Altres ingressos.
2. Transferències corrents i de capital (capítols 4 i 8) procedents, majoritàriament, del departament de la Generalitat de Catalunya competent en matèria d'universitats.
3. Ingressos patrimonials (capítol 5), corresponents interessos de comptes corrents i del CashPooling.
4. Romanents obtinguts com a conseqüència de la liquidació del pressupost de l'exercici precedent (capítol 8) que no hi figuren en el pressupost inicial.

Art. 6 Globalitat dels ingressos

Els ingressos de l'Agència es destinen de forma global a satisfer el conjunt de les despeses, llevat dels casos que, pel seu origen o naturalesa o per una resolució presa per l'òrgan competent, quedin afectats totalment o parcialment a finalitats determinades.

Art. 7 Classificació dels crèdits

Els crèdits inclosos en l'estat de despeses es classifiquen atenent els criteris econòmic, orgànic i funcional.

1. Econòmic: ordena els crèdits segons la naturalesa econòmica i s'agrupen en capítols, articles, conceptes i subconceptes, seguint la classificació prevista en les instruccions de la Intervenció General de la Generalitat de Catalunya.
2. Orgànic: es classifiquen en funció de l'àrea de l'Agència que els gestiona i que són els següents:
 - 1100 Direcció
 - 1300 Avaluació de la Qualitat
 - 1400 Avaluació del Professorat i la Recerca
 - 1500 Administració
 - 1600 Informàtica
 - 1700 Internacionalització i Generació de Coneixement

Art. 8 Vinculació dels crèdits

1. Els crèdits de despeses es destinen exclusivament a la finalitat per a la qual han estat autoritzats tant en el pressupost inicial o en posteriors modificacions pressupostàries aprovades i tenen un caràcter limitatiu i a nivell de vinculació jurídica.
2. El nivell de vinculació jurídica dels crèdits del pressupost de despeses es defineix a nivell de capítols.
3. Es podran crear noves partides sense aprovar una modificació del pressupost, sempre que es trobin dins d'una bossa de vinculació ja existent.
4. Els drets liquidats i les obligacions reconegudes s'apliquen al pressupost pel seu import íntegre.
5. No és possible compensar obligacions mitjançant la minoració dels drets que cal liquidar o que ja han estat ingressats.
6. Els crèdits concedits inicialment només es poden modificar d'acord amb el que preveuen els articles següents d'aquestes bases, els Estatuts d'AQU Catalunya i la legislació vigent.
7. Malgrat la previsió de l'apartat anterior, per a aquells crèdits de despeses la dotació dels quals estigui directament vinculada a l'obtenció d'uns ingressos, ja sigui perquè corresponen a un ingrés específic o perquè depenen total o parcialment de la dotació induïda d'un ingrés, l'import definitiu del crèdit vindrà condicionat per l'obtenció efectiva d'aquest ingrés un cop signat el document d'acceptació. La realització de les despeses estarà preferentment supeditada a la recaptació efectiva dels ingressos.

CAPÍTOL II. MODIFICACIONS DE CRÈDITS

Art. 9 Principis generals

Qualsevol modificació del pressupost requereix una proposta raonada de les variacions, en la qual s'haurà d'especificar la destinació de la consignació, especialment si aquesta pot significar nous compromisos de despesa per l'Agència en exercicis posteriors.

Les modificacions de crèdit són les alteracions en relació als aprovats inicialment, les quals poden ser:

- Suplements de crèdit i crèdits extraordinaris
- Ampliació
- Generacions de crèdit
- Transferències de crèdit
- Incorporació de romanents

Els crèdits de despeses vinculats a uns ingressos, es modificaran obligatòriament a la baixa si els ingressos obtinguts són inferiors a la previsió inicial del pressupost.

Art. 10 Suplements de crèdit i crèdits extraordinaris

Quan calgui realitzar una despesa que no es pugui ajornar a l'exercici següent i per a la qual la dotació del crèdit pressupostari sigui insuficient o inexistent, es podrà autoritzar la concessió d'un suplement de crèdit o d'un crèdit extraordinari a través del finançament següent:

- a) Aplicació del romanent de tresoreria del pressupost de l'exercici anterior si n'hi ha
- b) Anul·lacions o baixes de crèdits de despeses no compromesos dins el pressupost vigent
- c) Utilització de nous o majors ingressos recaptats en el pressupost vigent
- d) Operacions de crèdit.

El suplement de crèdit generat d'ingressos més elevats, requereix l'autorització del director/a d'AQU Catalunya.

Les operacions de crèdit, requereix l'autorització del Consell de Govern

Pel que fa al suplement de crèdit mitjançant la incorporació de romanents es requerirà l'autorització de la Intervenció General de la Generalitat de Catalunya i, si és el cas, del departament competent en matèria d'universitats.

Art. 11 Ampliació

Les ampliacions de crèdit són modificacions pressupostàries que incrementen determinats crèdits definits per la llei de pressupostos anual com a ampliables.

L'aprovació de les ampliacions de crèdit és competència del director/a.

Art. 12 Generació de crèdits

Si durant l'execució anual del pressupost es produeix un ingrés que no ha estat recollit en el pressupost inicial aprovat pel Parlament, aquest s'haurà de modificar per tal d'afegir l'import de l'ingrés a la/les partida/des corresponents de l'estat d'ingressos del pressupost. Atès que les generacions de crèdit comporten un augment en l'import total de l'estat d'ingressos del pressupost, caldrà augmentar pel mateix import les partides que corresponguin a l'estat de despeses, per tal de tornar a l'equilibri entre els dos estats del pressupost.

Els ingressos que s'obtinguin destinats a una finalitat específica, s'aplicaran al crèdit o crèdits de despesa corresponents a aquesta finalitat específica.

L'aprovació de les generacions de crèdit és competència del director/a.

Art. 13 Transferències de crèdit

Quan s'hagin d'efectuar despeses i no hi hagi suficient consignació pressupostària a la partida corresponent, però sigui possible minorar el crèdit en altres partides corresponents a diferents nivells de vinculació jurídica, sense alterar la quantitat global del pressupost, es podrà realitzar una modificació per transferència de crèdit.

Les transferències de crèdit es tramitaran d'acord amb els criteris següents:

1. Per a les transferències entre conceptes que no afectin a diferents nivells de vinculació l'aprovació es realitza automàticament mitjançant la bossa de vinculació.
2. Per a les transferències entre conceptes que no afectin a diferents nivells de vinculació però sí a orgàniques diferents, l'aprovació, és competència del Director/a d'AQU Catalunya.
3. Correspon al director aprovar les transferències entre conceptes de capítols diferents d'operacions corrents. Correspon al Consell de Govern, i posterior autorització de la Direcció General de Pressupostos de la Generalitat de Catalunya prèvia comunicació a la Secretaria d'Universitats i Recerca, aprovar les transferències entre conceptes de capítols d'operacions corrents i d'operacions de capital prèvia autorització de la Direcció General de Pressupostos.

Art. 14 Romanents de tresoreria i de crèdit

Romanents de crèdit són els saldos dels crèdits definitius no reservats o compromesos per al compliment d'obligacions reconegudes.

S'anomena romanent de tresoreria al tancament del pressupost, a la diferència entre els drets liquidats (cobrats i pendents de cobrament) i les obligacions concretes o reconegudes (pagades i pendents de pagament).

El romanent de tresoreria és la suma dels romanents de crèdit en tancar el pressupost, més el possible increment dels ingressos liquidats (recaptats o no) en relació amb els pressupostats, en la part que no hagin estat utilitzats per al finançament de crèdits de despeses. És a dir, el romanent de tresoreria pot tenir origen en romanents de crèdit o en excés d'ingressos.

Una part del romanent de tresoreria pot estar afectat o compromès per a unes determinades despeses finançades amb recursos externs finalistes. En la part que no ho estigui, constitueix un romanent genèric derivat d'un excés de transferències no finalistes, hauran de minorar per aquest import les transferències i aportacions no finalistes autoritzades inicialment a favor de l'entitat prèvia comunicació de la Intervenció General.

Art. 15 Incorporació de romanents afectats

La incorporació de romanents consisteix en l'addició als crèdits d'un exercici, dels romanents de cada un dels mateixos crèdits, que s'han obtingut a la liquidació de l'exercici anterior; aquests romanents es podran incorporar, prèvia autorització de la Intervenció General, quan tinguin els següents orígens:

- a) Quan corresponguin a crèdits que emparin despeses (activitats determinades, inversions o projectes) finançades amb ingressos específics, que no s'hagin utilitzat per a la finalitat prevista durant l'exercici que ha finalitzat.
- b) Quan derivin de crèdits d'operacions de capital relatius a programes d'inversions, la realització dels quals no s'hagi pogut fer durant l'exercici, i que convé destinar a la mateixa finalitat a l'exercici següent.
- c) Quan es tracti de crèdits de finançament genèric, en la part que hagin estat destinats per AQU Catalunya a la realització de determinades actuacions, quan aquestes no s'hagin pogut executar durant l'exercici que finalitza i convingui que es puguin realitzar a l'exercici següent i la seva despesa hagi estat compromesa.

Amb independència de la causa o causes que originin el romanent de tresoreria, aquests recursos no es podran acumular de manera indefinida. S'hauran de materialitzar en el termini màxim de dos exercicis a comptar des de l'exercici següent en què es genera.

L'aprovació de les incorporacions de romanents de crèdit correspon al Consell de Govern i l'Agència ho haurà de comunicar a la Intervenció General per a la seva autorització.

Art. 16 Crèdits per a realització de projectes amb finançament específic

Els crèdits destinats a la realització de projectes que tenen un finançament específic no es poden utilitzar fins que s'han confirmat els recursos realment disponibles. Si aquests no són d'aplicació directa a un projecte sinó que se n'ha d'aprovar una distribució interna, no es podran utilitzar fins que aquesta última no hagi estat aprovada per l'òrgan competent i s'hagi comunicat a les persones a les que està directament assignada la responsabilitat de la inversió o projecte. És a dir, que l'expedient de despesa no es pot iniciar només com a conseqüència de l'aprovació del pressupost, sinó que s'ha d'aprovar l'actuació corresponent.

Art. 17 Baixes per anul·lació

La baixa per anul·lació és la modificació del pressupost de despeses que suposa una disminució total o parcial en el crèdit assignat a una aplicació pressupostària.

Es pot donar de baixa per anul·lació qualsevol crèdit del pressupost de despeses fins a la quantia corresponent al saldo de crèdit, sempre que aquesta dotació s'estimi que és reduïble o anul·lable.

L'aprovació de baixes de crèdits per anul·lació és competència del director d'AQU Catalunya que han de ser ratificades posteriorment pel Consell de Govern.

Art. 18 Habilitació de crèdits

L'habilitació de crèdits és competència de la Direcció.

TÍTOL III. DESPESES

CAPÍTOL I GESTIÓ PRESSUPOSTÀRIA

Només es podran autoritzar despeses dins del límit d'existència de consignació pressupostària adequada i suficient per atendre les obligacions que se'n derivin.

No es poden adquirir compromisos de despesa ni contreure obligacions per una quantia superior a l'import dels crèdits aprovats, i són nuls de ple dret els actes i les disposicions que infringeixen aquesta norma.

Per tal de calcular anualment l'avantprojecte de pressupost de l'any següent, aquest es planifica i es distribueix per projectes i es presenta al Consell de Govern per a la seva aprovació. A l'inici de l'exercici, un cop aprovat el pressupost anual pel Parlament de Catalunya, aquest es torna a distribuir per projectes per tal de garantir l'eficiència i l'eficàcia en l'ús dels recursos econòmics.

Cada projecte o activitat tenen assignades les seves partides pressupostàries i els seus equivalents comptes comptables.

Periòdicament, es fa una revisió de la planificació econòmica anual juntament a l'execució del pressupost. D'aquesta manera s'aconsegueix poder redistribuir el pressupost entre les activitats i prendre decisions per obrir nous projectes o posposar o cancel·lar-ne d'existents.

Correspon a la Direcció determinar l'obertura de nous projectes o posposar o cancel·lar-ne els existents en funció del seguiment del pressupost.

En totes les autoritzacions de despesa s'haurà de seguir, a banda de la normativa legalment establerta, el que estableixen els procediments ISO aprovats.

Art. 19 Fases de la gestió de la despesa

Només es poden autoritzar despeses dins del límit establert per la consignació pressupostària adequada per atendre les obligacions que se'n derivin.

Correspon a la direcció comprovar que no s'ultrapassen els límits dels crèdits disponibles en cada partida del pressupost, i l'adequació de l'aplicació pressupostària d'acord amb el contingut i l'objecte de l'expedient de despesa.

Seràn nuls de ple dret els acords, les resolucions o els actes administratius en general que s'adoptin sense l'existència de crèdit pressupostari adequat i suficient per a la despesa que es tracti, sens perjudici de les responsabilitats administratives, civils o penals que en puguin derivar.

Les fases de gestió de la despesa són les següents: reserva del crèdit, autorització, disposició, reconeixement de l'obligació i pagament.

Amb l'objectiu de simplificar la gestió, es poden dur a terme diverses fases en un mateix document.

Art. 20 Reserva de Crèdit

Les reserves, malgrat que es formalitzen amb un document comptable, no formen part de la comptabilitat pressupostària, no són una fase comptable, tal com esmenta el Text refós de la Llei de finances públiques de Catalunya.

Les reserves són retencions que es practiquen sobre els crèdits pressupostaris a fi de garantir-ne la disponibilitat quan sigui necessari dur a terme l'execució d'una despesa. Una reserva no consumeix crèdit (contràriament al que fan els altres documents de la resta de fases comptables), però minora l'import disponible en el crèdit pressupostari.

Art. 21 Autorització

L'autorització és l'acte pel qual l'òrgan competent aprova la realització d'una despesa, calculada en forma certa o aproximada, a càrrec d'un concepte pressupostari determinat, sense sobrepassar l'import pendent d'aplicació. Aquest acte no implica encara la relació jurídica amb tercers, però suposa l'inici del procés administratiu que la possibilita.

L'òrgan competent per aprovar l'autorització de la despesa és la direcció de l'Agència o la persona a qui delegui.

Art. 22 Disposició o compromís

La disposició o compromís és l'acte pel qual s'acorda o es concerta, després dels tràmits que siguin procedents, la realització concreta d'obres, la prestació de serveis o el subministrament de béns, prèviament autoritzats.

Representa el compromís enfront de tercers; té per objecte l'afectació definitiva dels crèdits a l'acompliment d'una obligació, i vincula a l'Agència a la realització d'una despesa concreta i per un import i condicions exactament determinats.

La formalització de la disposició o compromís és la següent:

- Per al compromís de la despesa s'ha de seguir la legislació vigent sobre contractació pública i les normes del sistema de gestió de la qualitat i seguretat de la informació, en la forma que es menciona en aquestes Bases.
- En general, l'autorització-disposició es formalitza, a efectes comptables, a partir de l'adjudicació del contracte per l'òrgan corresponent.
- L'Agència pot no assumir les despeses que es comprometin i/o s'executin sense l'aprovació prèvia corresponent, o per un import superior al que s'ha aprovat. En serà responsable la persona que, sense ser competent o sense l'existència de crèdit adequat i suficient, hagi efectuat la comanda.
- El compromís d'una despesa solament és vàlid davant dels proveïdors quan s'hagi aprovat la resolució d'adjudicació.

L'òrgan competent per aprovar l'autorització de la despesa és la i la direcció de l'Agència o la persona a qui delegui.

Art. 23 Reconeixement de l'obligació

És l'operació per la qual es reflecteix l'anotació en comptes dels crèdits exigibles contra AQU Catalunya, per l'import exacte de la despesa efectivament executada. És a dir, que reconeix l'obligació a pagar perquè ha estat acreditada satisfactòriament l'execució de la despesa (obra executada, servei prestat o subministrament realitzat). El reconeixement de l'obligació s'efectua un cop rebuda la factura o certificació corresponent amb tots els requisits legals, i

conformada pel responsable de la recepció del bé, del servei o de la recepció de l'obra. En el cas de les despeses de personal el reconeixement de l'obligació de pagament es farà mitjançant la liquidació d'havers degudament autoritzada.

La persona responsable del reconeixement de l'obligació és la que ha realitzat de comanda i/o realitzat la despesa.

Art. 24 Ordenació i execució del pagament

L'ordenació del pagament és l'acte pel qual s'ordena, en relació amb una obligació concreta, l'expedició del manament de pagament corresponent contra la tresoreria de l'Agència, per tal que pugui procedir a l'execució material del pagament. És l'acte pel qual es produeix la sortida material o virtual de fons de la tresoreria de l'Agència, que dona lloc a la cancel·lació del deute produït per les obligacions reconegudes enfront de tercers.

L'establiment de les condicions, els terminis i l'ordenació dels pagaments són competències del director/a d'AQU Catalunya. Cap persona de les que tenen relació amb els proveïdors està facultada per acceptar o comprometre condicions, procediments o terminis de pagament diferents dels que té establerts l'Agència.

Fora de casos excepcionals i d'acord amb la legislació vigent, no es pot realitzar cap pagament total o parcial abans d'haver rebut el subministrament o d'haver-se prestat el servei a què correspongui.

Així mateix, és permès el pagament en efectiu de despeses mitjançant "pagaments a justificar" o "bestretes de caixa fixa".

Art. 25 Tramitació de l'ordenació i execució del pagament

L'ordenació del pagament és de la Direcció d'AQU Catalunya que operarà, preferentment, des del compte operatiu del CashPooling de l'Agència. El sistema de pagament general és la transferència bancària, ordenada al compte bancari del creditor. El període de pagament serà com a màxim de 30 dies des de la data d'acceptació del servei per part de la persona responsable de la despesa, el dia 30/31 de cada mes o l'hàbil immediatament anterior, excepte es rebin instruccions diferents procedents del Departament d'Economia de la Generalitat de Catalunya o per motius excepcionals.

Les ordenacions del pagament hauran d'estar autoritzats per dues signatures mancomunades del president/a, del director/a i del secretari/a d'AQU Catalunya i del Consell de Govern. Als documents de pagament es prioritzarà la incorporació de la signatura del director/a i del secretari/a d'AQU Catalunya i del Consell de Govern. En cas que el director/a o el secretari/a d'AQU Catalunya no pogués formalitzar la signatura, aquesta se substituirà per la signatura del president/a.

Quan els creditors per obligacions reconegudes i liquidades siguin a la vegada deutors de l'Agència, es podrà efectuar la corresponent compensació que s'instrumentarà mitjançant cobraments i pagaments formalitzats, d'acord amb la normativa vigent.

Art. 26 Caixa efectiu

Des de la caixa efectiu es pot fer els pagaments corresponents a despeses menors, de caràcter immediat i que estiguin degudament justificats documentalment. El seu import màxim no podrà superar els 300,00€ per a cada despesa individual.

No es podran atendre noves bestretes mentre hi hagi alguna anterior pendent de liquidació. Les bestretes del personal seran autoritzades pel director/a.

Mensualment el director/a signa un document on es relacionen els pagaments realitzats, al qual s'adjunten els justificants corresponents, i corresponent arqueig de caixa.

Art. 27 Pagaments a justificar

Només s'expediran pagaments "a justificar" amb motiu d'adquisicions o serveis necessaris per desenvolupar la finalitat d'AQU Catalunya, el pagament dels quals no pugui realitzar-se amb càrrec de caixa efectiu i quan no sigui possible de disposar de comprovants amb anterioritat a la seva realització. Excepte en casos excepcionals, el seu import màxim serà de 1.000,00€, i ho aprovarà la persona responsable de gestió econòmica. En cas d'absència d'aquesta i subsidiàriament la persona en qui aquesta hagi delegat. El termini de justificació no podrà excedir de 90 dies.

Art. 28 Constitució de fiances

En cas que l'Agència es vegi obligada a constituir alguna fiança, l'operació computable corresponent tindrà caràcter de no pressupostària.

Art. 29 Despeses plurianuals

Es poden adquirir compromisos de despesa que s'hagin d'estendre a exercicis futurs per finançar inversions, transferències corrents i de capital, arrendaments d'immobles, càrrega financera i les següents modalitats de contractes, sempre que no puguin estipular-se o resultin antieconòmics per un any.

L'aprovació de la despesa plurianual correspondrà director/a i posteriorment haurà de ser ratificada per part del Consell de Govern.

Art. 30 Convenis

En el text dels convenis que s'aprovin s'haurà de preveure les obligacions econòmiques que se'n demanin, i s'haurà de fer constar la seva aplicació pressupostària i el projecte al qual

pertany. Així mateix, en el cas d'aquells convenis que comportin pagaments s'haurà de preveure la forma en què es realitzarà. En cap cas es podrà avançar cap finançament per part de l'Agència, llevat d'aquelles que es recullin en el propi conveni.

Art. 31 Operacions financeres

1. Operacions de tresoreria a curt termini

Les opcions de crèdit que l'Agència concerta amb persones físiques o jurídiques per un termini de reembossament igual o inferior a un any tindrà per objecte atendre necessitats transitòries de tresoreria.

Correspon al director/a aprovar aquestes operacions amb el límit que estableixi la normativa vigent i previ informe del Departament de la Generalitat de Catalunya corresponent en matèria Econòmica, sempre que l'Agència no tingui fons propis negatius. En tot cas caldrà donar-ne compte al Consell de Govern.

2. Altres operacions financeres

En les operacions de crèdit que l'Agència concerta amb persones físiques o jurídiques per un període de reembossament superior a un any, l'import total dels préstecs es destinaran exclusivament a finançar despeses d'inversió i hauran de ser aprovades pel Govern de la Generalitat mitjançant el Departament competent en matèria econòmica.

Correspon al director/a la incoació de l'expedient per a la concertació de les referides operacions de crèdit, l'establiment de les seves condicions així com l'adopció de la resta dels tràmits previs necessaris a l'aprovació de l'operació de crèdit per part del Consell de Govern.

CAPÍTOL II DESPESES DE PERSONAL

Art. 32 Retribucions del personal

Les retribucions del personal són les que s'estableixen en el II Règim i condicions laborals del personal laboral de l'Agència, amb les corresponents modificacions determinades a la normativa vigent.

Art. 33 Limitacions en els conceptes retributius

El personal de l'Agència no pot percebre retribucions per conceptes i quanties diferents dels que estableix el II Règim i condicions laborals del personal laboral de l'Agència i la normativa vigent.

Art. 34 Plantilles de personal

Com a complement del pressupost, amb l'avantprojecte de pressupost, el Consell de Govern aprovarà la plantilla que s'autoritza per al mateix exercici de totes i cadascuna de les categories de personal. La plantilla de l'exercici inclourà les places estructurals incloses dins la relació de llocs de treball, el personal temporal de suport i el personal temporal finançat externament

Qualsevol contractació de personal, ha de tramitar-se segons el que està establert en el II Règim i la normativa vigent aplicable i es pot tramitar exclusivament des de la Direcció de l'Agència.

Durant l'exercici pressupostari s'aplicarà el que estableixi la normativa vigent en matèria de plantilles i contractació de personal.

Art. 35 Contractació de personal

Per a la contractació de personal s'ha de tenir en compte la normativa vigent en el moment de la contractació. En tot cas, es respectarà sempre els principis següents: igualtat, mèrit, capacitat i publicitat.

En cas que sorgeixi la necessitat de contractar personal, i un cop es comprova que es compleix amb la normativa vigent, el director/a decidirà finalment si s'inicia el procediment de contractació. En cas afirmatiu, caldrà que el/la cap de l'àrea corresponent presenti la sol·licitud a recursos humans, que iniciarà el procés corresponent, segons pertoqui. Abans d'iniciar el procediment de contractació, gestió econòmica validarà que existeix crèdit suficient per a la contractació.

Art. 36 Dietes i desplaçaments

El personal de l'Agència que hagi d'efectuar un desplaçament al servei d'aquesta, percebrà dietes i despeses de viatge que s'acreditaran d'acord amb els imports i els criteris establerts en la normativa vigent.

CAPÍTOL III CONTRACTACIÓ DE LES OBRES, SUBMINISTRAMENTS I SERVEIS

Art. 37 Criteris generals

El règim de contractació d'AQU Catalunya en tot allò referent a obres, subministraments i serveis, s'ha d'ajustar a la normativa legal que li sigui d'aplicació i les normes ISO aprovades.

No es pot iniciar cap obra ni encarregar cap subministrament ni servei si no s'ha seguit i resolt l'expedient de contractació corresponent i no s'ha formalitzat el contracte, si escau.

En totes les autoritzacions de despesa s'haurà de seguir l'últim procediment vigent del Sistema de Garantia Interna de la Qualitat i Seguretat de la Informació d'AQU Catalunya.

Art. 38 Òrgan de contractació

L'òrgan de contractació de l'Agència és el/la director/a, al qual correspon la facultat d'adjudicar tot tipus de contractes.

Art. 39 Contractes menors

A efectes d'aplicació de la legislació sobre contractació, es consideren contractes menors els vinculats a despeses d'importos inferiors a 40.000,00 € (IVA exclòs) per a obres i a 15.000,00 € (IVA exclòs) per a la resta de contractes.

Art. 40 Procediments de contractació de les obres

Els contractes d'obres que tinguin un pressupost d'execució inferior a 2.000.000,00 € (IVA exclòs), es poden tramitar pel procediment obert simplificat.

Per a importos superiors s'utilitzarà el procediment obert, d'acord amb la Llei 9/2017, de 8 de novembre, de contractes del sector públic.

Art. 41 Procediments oberts de contractació dels subministraments i serveis

Els contractes de subministraments o de prestació de serveis que tinguin un pressupost inferior a 15.000,00 € (IVA exclòs) es poden tramitar com a contractes menors, o si tenen un pressupost igual o menor a 139.000,00 € (IVA exclòs) pel procediment obert simplificat.

Per a importos superiors a 139.000,00 € (IVA exclòs) s'utilitzarà el procediment obert, d'acord amb la Llei 9/2017, de 8 de novembre, de contractes del sector públic.

Art. 42 Mesa de contractació

La Mesa de contractació de l'Agència, els membres permanents de la qual estan establerts en els Estatuts de l'Agència, té les competències que es determinen a la Llei 9/2017, de 8 de novembre, de contractes del sector públic a més de les que li pugui atribuir l'òrgan de contractació d'AQU Catalunya. La Mesa, podrà sol·licitar tots els informes tècnics relacionats amb cada contracte que consideri necessaris, abans de formular la seva proposta de contractació.

Art. 43 Règim de transparència dels contractes

AQU Catalunya complirà la normativa de contractació i transparència en la contractació administrativa.

CAPÍTOL IV. ALTRES DESPESES

Art. 44 Programació anual de projectes d'inversió

Durant l'exercici només es poden realitzar despeses d'inversions segons la programació anual que s'acordi, tant si és la que figura per primera vegada com si és la que s'incorpora procedent de l'exercici anterior per no haver estat executada.

Si la realització d'alguna inversió no prevista exigeix l'autorització d'una despesa, com a primera condició s'ha d'introduir en la planificació econòmica amb el finançament corresponent, ja sigui afectant nous recursos per a aquesta finalitat, ja sigui substituint alguna inversió programada de la qual es pugui prescindir o que es pugui endarrerir. Aquesta modificació en la planificació econòmica ha de ser aprovada pel director/a.

Art. 45 Ajuts i subvencions concedits per l'Agència

S'aplicarà la Llei 38/2003, de 17 de novembre, general de subvencions, així com el Decret legislatiu 3/2002, de 24 de desembre, pel qual s'aprova el Text refós de la Llei de finances públiques de Catalunya.

Els ajuts i les subvencions concedits per l'Agència amb càrrec als crèdits pressupostaris que no tenen assignació nominativa i que afecten un col·lectiu, general o indeterminat, de beneficiaris potencials, s'han de concedir d'acord amb els criteris de publicitat, concurrència i objectivitat.

En concedir un ajut es fixarà el termini temporal per ser utilitzat, més enllà del qual no es poden comprometre despeses amb càrrec al mateix ni reservar el residu no utilitzat, si no és amb l'autorització expressa del director/a de l'Agència en cada cas.

Un cop s'han concedit els ajuts i les subvencions, l'àrea que tutela o coordina l'activitat dels beneficiaris ha de formalitzar els documents comptables de reconeixement d'obligacions, segons les assignacions o reserves de crèdit fetes prèviament.

No obstant això, excepte en el supòsit que la concessió prevegi la possibilitat d'efectuar bestretes sobre la subvenció concedida, el pagament no pot ser ordenat fins que els perceptors no hagin justificat el compliment de les condicions que han donat lloc a la concessió dels ajuts o de les subvencions; si els perceptors no ho justifiquen en els termes de la concessió, s'ha de procedir a l'anul·lació del reconeixement de les obligacions. La verificació del compliment de l'adjudicatari, pel que fa a la destinació dels ajuts i les subvencions

atorgats, l'han de dur a terme els òrgans competents. El/la director/a de l'Agència podrà sol·licitar els justificants d'aplicació de la subvenció que es considerin necessaris.

TÍTOL IV. INGRESSOS

CAPÍTOL I NORMES GENERALS

A efectes de seguiment i control comptable, cadascun dels ingressos es codificaran segons les tres tipologies comptables (financera, pressupostària i de costos). En el moment de la codificació i comptabilització es tindrà en compte la planificació econòmica per projectes i activitats realitzada a principis d'any i el seu seguiment periòdic.

Les persones responsables de les activitats que comporten l'obtenció dels ingressos consignats en el pressupost posaran en coneixement de la direcció les possibles variacions que es puguin preveure.

No es concediran exempcions, condonacions, rebaixes, descomptes ni moratòries en pagament dels ingressos, llevat de les que estan establertes per llei o per acord del Consell de Govern.

CAPÍTOL II CLASSIFICACIÓ DELS INGRESSOS

Art. 46 Tipologia d'ingressos

1. Prestacions d'altres serveis

Recull els ingressos obtinguts per la prestació de serveis, sempre que derivin d'un encàrrec de gestió i/o els realitza una entitat considerada mitjà propi de la Generalitat de Catalunya.

2. Ingressos procedents de taxes i preus públics

Ingressos per taxes derivats de l'emissió dels informes pertinents per a la contractació de professorat lector; per a l'emissió de les acreditacions de recerca, per a accedir a la categoria de professorat agregat, o de recerca avançada, per accedir a la categoria de catedràtic o catedràtica; per l'avaluació de l'activitat investigadora del personal docent i investigador funcionari i contractat i dels investigadors de les universitats públiques; per a l'avaluació de l'activitat investigadora del personal docent investigador de les universitats privades; per l'emissió de l'informe previ a l'autorització dels centres que es vulguin establir a Catalunya per a impartir, sota qualsevol modalitat, ensenyaments que condueixen a l'obtenció de títols d'educació superior universitària no homologats als títols universitaris oficials. Així mateix, inclou les taxes derivades de l'emissió dels duplicats dels informes, les acreditacions i les avaluacions.

Així mateix, s'inclouen els ingressos per taxes per la inscripció en les convocatòries per a la selecció del personal d'AQU Catalunya.

Ingressos per preus públics autoritzats, que són: preu per l'avaluació de l'activitat investigadora del personal docent i investigador i dels investigadors que es concretin en els convenis amb les universitats privades de Catalunya i els seus centres adscrits i en els convenis amb les universitats públiques de Catalunya i els seus centres adscrits de titularitat privada; preu per l'avaluació de l'activitat investigadora del personal docent i investigador i dels investigadors que es concretin en els convenis amb les universitats públiques de Catalunya i els seus centres adscrits de titularitat pública. També s'ha establert un altre preu públic que és el següent: preu per visita formativa a AQU Catalunya per part d'organitzacions d'assegurament de la qualitat de l'educació superior.

3. Transferències corrents

Són les aportacions destinades a finançar globalment les operacions corrents en l'àmbit propi de les competències d'AQU Catalunya. La incorporació al pressupost d'aquests ingressos es formalitzen normalment mensualment tal i com estableix la Llei de Pressupostos anual.

4. Transferències de capital

Corresponen a les aportacions destinades a finançar globalment les operacions de capital en l'àmbit propi de les competències d'AQU Catalunya. La incorporació al pressupost d'aquests ingressos es formalitzen normalment mensualment tal i com estableix la Llei de Pressupostos anual.

5. Altres ingressos diversos

Inclouen aquells ingressos derivats de la participació d'AQU Catalunya en projectes amb finançament extern o la compensació de despeses per la participació en seminaris, congressos i jornades.

6. Ingressos financers

Els interessos que s'obtinguin dels fons existents en compte corrent corresponents interessos de comptes corrents i del CashPooling s'aplicaran al concepte corresponent del pressupost d'ingressos.

Art. 47 Fiances i dipòsits

Les fiances i els dipòsits que, a favor de l'Agència hagin de constituir els contractistes o altres persones tindran caràcter d'operacions no pressupostàries.

TÍTOL V. TANCAMENT DE L'EXERCICI I LIQUIDACIÓ DEL PRESSUPOST

Art. 48 Tancament de l'exercici i liquidació del pressupost

A l'exercici econòmic, s'hauran d'imputar tots els ingressos que hagin estat liquidats o que hi corresponguin, i totes les obligacions que s'acreditin com a concretes en el mateix període.

Els expedients d'autorització i disposició de despeses es poden tramitar fins a un termini prudencial per que es puguin realitzar, abans del 31 de desembre, les fases d'autorització, disposició i reconeixement de l'obligació. Els crèdits de despesa que l'últim dia de l'exercici no estiguin afectats al compliment de despeses, quedaran anul·lats sense més excepcions que les que es deriven dels punts anteriors i de la incorporació de romanents.

Al final de l'exercici, el director/a ha de confeccionar la Liquidació del Pressupost juntament amb el Balanç de Situació, el Compte de Pèrdues i Guanys, Canvi d'estat del Patrimoni Net, Estat de Fluxos d'efectiu, Estat de la Liquidació del Pressupost, Romanent de Tresoreria i la Memòria Econòmica, els quals se sotmetran a l'aprovació del Consell de Govern.

Art. 49 Pròrroga del pressupost

Si el dia 1 de gener, per qualsevol motiu, el pressupost de l'exercici no està aprovat pel Parlament de Catalunya, es procedirà amb la pròrroga del pressupost anterior segons el que estableixi el departament competent en matèria econòmica de la Generalitat de Catalunya.

TÍTOL VI. DISPOSICIONS FINALS

Art.50 Auditoria Externa

Segons estableix l'article 71 de la Llei de Finances Públiques, modificada per la Llei 7/2011, del 27 de juliol, es realitzarà anualment una auditoria externa per part de l'empresa adjudicada pel Consell de Govern d'AQU Catalunya dirigida a posar de manifest una opinió tècnica sobre si els comptes anuals i la liquidació de pressupost expressen la imatge real del patrimoni i de la situació financera de l'Agència, de conformitat amb el marc normatiu d'informació financera que resulta d'aplicació i, en particular, amb els principis i criteris comptables en ell continguts.

Així mateix, anualment es realitzarà una auditoria de compliment amb la emissió d'un informe sobre si s'ha complert amb la legalitat vigent pel sector públic i amb les directrius de la Generalitat de Catalunya en la gestió de fons públics, en el que avaluaran el grau de compliment de les finalitats i els objectius del consorci continguts en els seus estatuts, revisaran la liquidació pressupostària i el pla d'actuació anual i, finalment, amb les recomanacions i suggeriments que tendeixin a una millora en la gestió dels fons

El control financer, que s'efectua pel procediment d'auditoria, substitueix la intervenció prèvia de les operacions corresponents.

Art. 51 Vigència de les Bases d'Execució

La vigència d'aquestes bases és la mateixa que la del pressupost inclosa la seva pròrroga.