



Agència  
per a la Qualitat  
del Sistema Universitari  
de **Catalunya**

# GUIA PER A L'AVALUACIÓ DE LES DIMENSIONS ADDICIONALS EN L'ACREDITACIÓ DE LES TITULACIONS UNIVERSITÀRIES OFICIALS DE GRAU I MÀSTER

Juliol 2019

© **Agència per a la Qualitat del Sistema  
Universitari de Catalunya**

C. dels Vergós, 36-42  
08017 Barcelona

Primera edició: juny de 2016

Segona edició: octubre de 2016

Tercera edició: juliol de 2019

Els continguts d'aquesta obra estan subjectes a una llicència de Reconeixement-NoComercial-SenseObresDerivades 3.0 de Creative Commons. Se'n permet la reproducció, distribució i comunicació pública sempre que se'n citi l'autor i no se'n faci un ús comercial. La llicència completa es pot consultar a:

<http://creativecommons.org/licenses/by-nc-nd/3.0/es/legalcode.ca>



Guia aprovada per la Comissió d'Avaluació de la Qualitat el 23 d'octubre de 2014 (estàndards, criteris i informe de rúbriques) i per la Comissió d'Avaluació Institucional i de Programes el 15 de juliol de 2019 (introducció i organització i planificació)



## SUMARI

<b>1. INTRODUCCIÓ .....</b>	<b>5</b>
1.1. Objectiu de la guia .....	5
1.2. Marc normatiu .....	5
<b>2. ORGANITZACIÓ I PLANIFICACIÓ DE L' AVALUACIÓ .....</b>	<b>8</b>
2.1. Les comissions d'avaluació .....	8
2.2. El procés d'avaluació .....	9
2.3. El procés de recurs .....	14
<b>3. DIMENSIONS I ESTÀNDARDS D' AVALUACIÓ .....</b>	<b>15</b>
3.1. Desenvolupament i inserció professionals .....	15
3.2. Interacció entre recerca i docència .....	21
3.3. Internacionalització .....	26
<b>4. RESULTAT DE L' AVALUACIÓ .....</b>	<b>32</b>
4.1. Informe final .....	32
4.2. Segells .....	32
4.3. Efectes de l'avaluació .....	33
<b>5. SEGUIMENT I MILLORA CONTINUADA .....</b>	<b>34</b>
<b>6. REFERÈNCIES .....</b>	<b>35</b>



## 1. INTRODUCCIÓ

### 1.1. Objectiu de la guia

Les acreditacions són avaluacions sumatives que tenen com a objectiu assegurar la qualitat del servei educatiu del sistema universitari d'acord amb uns estàndards. En aquest sentit, estan orientades a assegurar uns llindars mínims en les dimensions establertes («es fa bé allò que cal fer»). En el cas del sistema universitari català, i tal com es determina en el Marc per a la verificació, el seguiment, la modificació i l'acreditació de titulacions oficials (AQU Catalunya, 2016a), el procés concret d'acreditacions s'estableix a la *Guia per a l'acreditació de les titulacions oficials de grau i màster* (AQU Catalunya, 2016b). Ara bé, l'acreditació de titulacions és menys adequada per estimular la millora continuada per sobre d'aquests nivells mínims (Westerheijden *et al.*, 2006).

L'acreditació de les dimensions addicionals, per contra, assumeix que ja hi ha uns mínims de qualitat contrastats en el procés d'acreditació, i el seu objectiu és valorar si, en determinades àrees d'interès, es destaca per sobre de la mitjana. Així com l'acreditació recull la visió de la qualitat com a perfecció (fer bé allò que cal fer), les dimensions addicionals recullen la visió de la qualitat com a excepció o excel·lència (Rodríguez, 2013), que s'adopta quan s'empra un procés avaluador per diferenciar-se d'altres institucions o programes en segments concrets de la formació o de la recerca. Els estàndards d'avaluació de les acreditacions, basats en els estàndards europeus d'assegurament de la qualitat, són independents del comportament d'altres titulacions en aquell estàndard. En canvi, les dimensions addicionals afegixen, en alguns dels seus estàndards, un element comparatiu o diferencial. Les titulacions o centres que aspirin a la dimensió addicional han de demostrar un compromís i uns resultats diferenciats de la mitjana.

La qualitat és diferent des de la perspectiva des de la qual es valori (perspectiva intrínseca vs. perspectiva extrínseca, perspectiva disciplinària, perspectiva de la persona usuària, perspectiva del mercat laboral, etc.). Aquestes perspectives poden tenir fins i tot criteris contradictoris entre si (Vroeijerstijn, 1995). Per exemple, mentre que el percentatge de professorat associat pot ser un indicador de qualitat des de la perspectiva de l'adequació al mercat laboral, el percentatge de professorat doctor i els indicadors de recerca associats són molt més importants des de la perspectiva de la recerca. En aquest sentit, les dimensions addicionals ofereixen una oportunitat per posar en relleu l'àrea d'especialització de les titulacions o centres.

L'objectiu d'aquesta guia és explicar en què consisteixen aquestes dimensions de manera que sigui factible avaluar la idoneïtat d'optar-hi, així com detallar-ne tot el procés avaluador, dissenyat en el marc dels European Standards and Guidelines (ESG) (ENQA, 2015).

D'aquesta manera, prioritant la millora de la informació als agents implicats (estudiants, universitats...), així com la millora de la qualitat del mateix títol, AQU Catalunya estableix la possibilitat d'acreditar tres dimensions addicionals en aquelles titulacions en les quals hi tenen un especial impacte. Concretament, les dimensions incloses en aquesta guia són les següents:

- **Desenvolupament i inserció professionals.** L'ocupabilitat és un dels pilars de l'estratègia europea del mercat de treball i ha format part, des de la Declaració de la Sorbona (1998), de l'estratègia de l'Espai europeu d'educació superior. L'ocupabilitat ha estat també una preocupació del sistema universitari català (SUC), com ho demostren les enquestes que es duen a terme periòdicament des del 2001. En aquesta dimensió es pretén distingir aquelles titulacions amb resultats que mostren una bona rellevància professional, així com excel·lència, en els seus processos i serveis d'orientació i inserció laboral.
- Els requisits mínims per optar a aquesta dimensió són uns bons resultats d'inserció laboral, així com un interès demostrable a orientar el programa cap a les necessitats del mercat laboral (per exemple, amb pràctiques externes obligatòries) i a afavorir la transició de les persones titulades al mercat laboral mitjançant les accions d'orientació i d'intermediació pertinents.
- **Interacció entre recerca i docència.** Des de principis del segle XIX, les universitats es conceben com a institucions transmissores i creadores de coneixements (universitats modernes d'acord amb la concepció humboldtiana), és a dir, com a institucions fonamentades en la unitat entre docència i recerca (AQU Catalunya, 2005). Amb aquesta dimensió es pretén distingir aquelles titulacions que no només excel·leixen en la recerca, sinó en les quals aquesta és una part integral de la docència. Els requisits mínims per optar a aquesta dimensió és que el professorat del programa disposi de sexennis vius amb recerca relacionada, almenys parcialment, amb el programa formatiu i que els treballs de recerca de l'alumnat (TFG i TFM) estiguin orientats a la recerca.
- **Internacionalització.** El procés de creació de l'Espai europeu d'educació superior (EEES) s'entén com un procés de cooperació internacional que pretén enfortir la competitivitat de les institucions d'educació superior en un marc global. El concepte d'internacionalització data dels anys 90 (Wit *et al.*, 2015), anys en què accions com la mobilitat o la formació en competències multiculturals passen de ser estratègies aïllades i reactives a estratègies proactives fruit de la creixent competitivitat, comercialització i formació transfrontereres. Amb aquesta dimensió es pretén reconèixer les titulacions que no només disposen de mobilitat d'estudiants i professorat, sinó que aprofiten aquesta mobilitat per desenvolupar competències interculturals i xarxes de contactes internacionals.
- Els requisits mínims són, per tant, disposar de mobilitat tant d'estudiants com de professorat i, a més, demostrar que el programa formatiu està orientat a desenvolupar professionals en entorns internacionals (per exemple, treball amb equips interculturals, etc.).

L'objectiu d'aquesta guia, per a aquestes dimensions addicionals, és el següent:

- Permetre als centres conèixer en detall el procés d'avaluació de les dimensions addicionals, per tal que puguin actuar en conseqüència i reforçar els aspectes que es consideren d'especial significació en la seva millora.
- Assegurar que tant les persones responsables d'implantar els processos relacionats amb les dimensions addicionals com les persones que n'avaluen la implantació comparteixen els mateixos referents.

## 1.2. Marc normatiu

La Llei orgànica 4/2007, de 12 d'abril, per la qual es modifica la Llei orgànica 6/2001, de 21 de desembre, d'universitats (LOMLOU), posa les bases per adaptar la universitat al nou EEES. Entre d'altres, la Llei estableix una nova estructura dels ensenyaments i títols universitaris. Posteriorment, el Reial decret 1393/2007, de 29 d'octubre (modificat pels reials decrets 861/2010 i 99/2011), estableix l'ordenament dels ensenyaments universitaris oficials. Seguint els principis de la LOMLOU, el Reial decret amplia l'autonomia universitària, ja que són les mateixes universitats les que han de crear i proposar, d'acord amb les regles establertes, els ensenyaments i títols que cal impartir i expedir, sense estar subjectes a l'existència d'un catàleg previ establert, com era obligat fins aleshores.

La contraprestació a aquest augment de l'autonomia universitària queda recollida en el fet que les propostes de nous ensenyaments s'han de sotmetre a un procés d'avaluació ex ante (anomenat verificació) i, transcorreguts quatre anys (en el cas dels màsters) o sis anys (en els graus i doctorats), a un procés d'avaluació ex post (acreditació), d'acord amb el procediment i els terminis que estableixi la Generalitat de Catalunya i que, en tot cas, ha d'incloure una visita de persones expertes externes a la universitat. En aquest procés d'acreditació descansa la possibilitat d'obtenir un reconeixement per a alguna de les tres dimensions addicionals en cada títol: **desenvolupament i inserció professionals, interacció entre recerca i docència, i internacionalització.**

**Aquesta acreditació de les dimensions addicionals és opcional. El seu resultat no condiciona el resultat de l'acreditació de les titulacions concretes.**

Els criteris per a l'acreditació els estableixen conjuntament les agències de qualitat que estan inscrites en el Registre Europeu d'Agències de Qualitat (EQAR), d'acord amb els estàndards internacionals de qualitat, en especial els ESG (ENQA, 2015), i la resta de la normativa legal.

## 2. ORGANITZACIÓ I PLANIFICACIÓ DE L'AVALUACIÓ

### 2.1. Les comissions d'avaluació

En l'avaluació de les dimensions addicionals hi intervindran els comitès d'avaluació externa (CAE) i la Comissió d'Avaluació Institucional i de Programes (CAIP) d'AQU Catalunya.

#### 2.1.1. Els comitès d'avaluació externa (CAE)

El procés d'avaluació de cada dimensió addicional es nodreix de manera necessària d'un comitè d'avaluació externa (CAE) que visita la institució. Aquest és el responsable d'elaborar l'informe de la visita realitzada, segons els estàndards establerts en aquesta mateixa guia.

Com a mínim hi ha d'haver un CAE diferent per a cadascuna de les tres dimensions addicionals que es preveuen en aquesta guia. Cadascun d'aquests CAE ha d'estar constituït, com a mínim, per quatre persones amb els perfils següents:

1. Persones expertes en la dimensió addicional  
Com a mínim, dues persones amb experiència en la dimensió addicional corresponent. Concretament, i segons la dimensió:
  - **Desenvolupament i inserció professionals:** personal acadèmic amb prestigi reconegut (sexennis) i experts o expertes en el marc laboral i/o en orientació laboral/borses de treball. És valorable la gestió de pràctiques externes, la participació en projectes de col·laboració amb el col·lectiu ocupador (formació dual, doctorat industrial...) i haver ocupat algun càrrec de gestió.
  - **Interacció entre recerca i docència:** personal acadèmic amb prestigi reconegut tant en l'àmbit de recerca (sexennis) com en el de la docència (quinquennis docents, premis o distincions de docència, participació en projectes d'innovació docent, etc.).
  - **Internacionalització:** personal acadèmic amb experiència en processos fora de l'àmbit estatal, preferiblement en processos d'avaluació de la internacionalització, de projectes internacionals competitius, o de mobilitat. Es valorarà l'experiència/gestió/càrrecs en serveis de relacions internacionals.

Com a mínim, una d'aquestes dues persones ha de ser docent i investigadora d'una institució d'educació superior.

En general, la presidència del comitè serà assumida per la persona acadèmica de més antiguitat i que hagi exercit algun càrrec de responsabilitat en òrgans de govern.

2. Personal expert metodològic  
Com a mínim, una persona experta en metodologia d'avaluació de la qualitat en els sistemes universitaris. Preferentment, aquestes persones han de ser personal tècnic d'una agència de qualitat o d'una unitat tècnica de qualitat (UTQ) d'una universitat no



catalana, amb experiència en sistemes de garantia de la qualitat i en l'avaluació de la qualitat de titulacions, institucions o professorat.

### 3. Estudiant

Estudiant de grau i/o de postgrau.

La selecció i el nomenament de les persones que integren els CAE s'han de fer d'acord amb els criteris de selecció d'AQU Catalunya, i han de garantir-ne la independència, l'objectivitat, l'absència de conflicte d'interessos i el compromís ètic i de confidencialitat. És per això que aquestes persones han de ser externes a la institució que avaluen i no tenir-hi cap vinculació.

Seguint el criteri de transparència, es publicarà la composició dels CAE al web d'AQU Catalunya.

#### **2.1.2. La Comissió d'Avaluació Institucional i de Programes**

La Comissió d'Avaluació Institucional i de Programes (CAIP) és la responsable, entre d'altres, d'emetre l'informe final d'avaluació de les dimensions addicionals de cada títol.

La CAIP té la composició següent:

1. Presidència.
2. Fins a sis persones de reconegut mèrit acadèmic o professional de la comunitat universitària de Catalunya.
3. Fins a sis persones de reconegut mèrit acadèmic o professional de la comunitat universitària internacional.
4. Una persona secretària, nomenada per la presidència de la CAIP, que ha de formar part del personal d'AQU Catalunya.

La CAIP selecciona i nomena els membres dels CAE que realitzaran les visites externes, i n'ha de garantir la independència, l'objectivitat, l'absència de conflicte d'interessos i el compromís ètic i de confidencialitat.

Seguint el criteri de transparència, es publicarà la composició i el currículum de les persones que integren la CAIP al web d'AQU Catalunya.

## **2.2. El procés d'avaluació**

### **2.2.1. Descripció del procés d'avaluació**

Les principals fases del procés d'avaluació de les dimensions addicionals són les següents:

1. **Sol·licitud de participació.** Les institucions han de presentar una sol·licitud d'avaluació per a cada títol i dimensió en el marc del conveni específic entre la universitat i AQU Catalunya per fer-ne l'avaluació.

En la sol·licitud, el centre es compromet a facilitar l'accés d'AQU Catalunya a la documentació requerida en aquesta guia.

A la pàgina web d'AQU Catalunya ([www.aqu.cat](http://www.aqu.cat)) s'especifica el procés de presentació i registre de la sol·licitud oficial.

2. **Planificació de la visita.** AQU Catalunya ha de planificar, conjuntament amb les universitats o les institucions d'educació superior catalanes, les dates en què es durà a terme la visita a cadascun dels centres. Aquesta planificació ha d'estar aprovada al final del curs acadèmic anterior al corresponent a la visita o tot just a l'inici de curs.
3. **Documentació per posar a la disposició del CAE.** Tres mesos abans de la visita d'avaluació externa del CAE al centre (sense comptar el mes d'agost i altres períodes festius i/o vacacionals), la institució ha de lliurar la següent documentació vinculada a la dimensió sol·licitada:

- a) **L'autoinforme.** Ha de seguir les directrius establertes a l'apartat 2.2.2 d'aquesta mateixa guia.
- b) **Una mostra de les execucions de l'alumnat,** quan escaigui. Cal preparar una selecció d'evidències de les proves d'avaluació corresponents a treballs finals de grau (TFG) o treballs finals de màster (TFM), pràctiques externes i assignatures obligatòries seleccionades. La selecció de les proves escrites, els treballs i/o els informes s'ha de fer de manera que hi hagi exemples de diferents qualificacions i ha de correspondre al darrer curs acadèmic tancat.

4. **Anàlisi preliminar.** El CAE fa una anàlisi prèvia de la documentació i les evidències aportades amb la finalitat de detectar-ne possibles mancances o debilitats en la qualitat o la compleció, que s'han de resoldre abans de la visita d'avaluació externa. En aquesta visita es valorarà la qualitat i la pertinència de les evidències i de l'autoinforme presentats. En funció d'aquesta anàlisi, la presidència i la secretaria del CAE han de decidir si cal que la institució completi o millori la informació.

Si el CAE considera que les possibilitats d'obtenir un informe favorable al final de tot el procés són molt escasses, ho ha de comunicar a la CAIP, que ha de decidir sobre la conveniència de continuar amb el procés, que podria finalitzar en aquesta mateixa fase.

5. **Visita prèvia (opcional).** En funció del resultat de l'anàlisi preliminar, i en el termini màxim de 6 setmanes des del lliurament de la documentació, el CAE pot decidir dur a terme una visita prèvia al centre per sol·licitar informació addicional i per resoldre dubtes o altres qüestions que es puguin considerar rellevants. En aquest cas, el centre ha d'estar representat, almenys, per dues persones: la responsable acadèmica i la responsable dels processos relacionats amb la dimensió addicional que s'avalua. En la visita prèvia

es decidirà si es pot continuar amb el procés d'avaluació externa o si, en funció de les evidències aportades, és convenient ajornar-lo.

6. **Informe preliminar.** Després de la visita prèvia o, quan no se'n faci, després de l'anàlisi preliminar, el CAE ha d'emetre un informe previ en què valori la qualitat de les evidències aportades, la necessitat d'aportar-ne de noves i la pertinència de continuar el procés de certificació.
7. **Desenvolupament de la visita.** L'objectiu principal és conèixer *in situ* el desenvolupament dels aspectes a què fan referència les dimensions addicionals a les titulacions. Durant la visita, es contrasten o es validen les evidències aportades, es detecten controvèrsies o desacords i s'obtenen, si escau, noves evidències per valorar aspectes no considerats a la documentació aportada. Per dur a terme l'avaluació, el CAE fa servir les rúbriques, exemplificades adequadament.

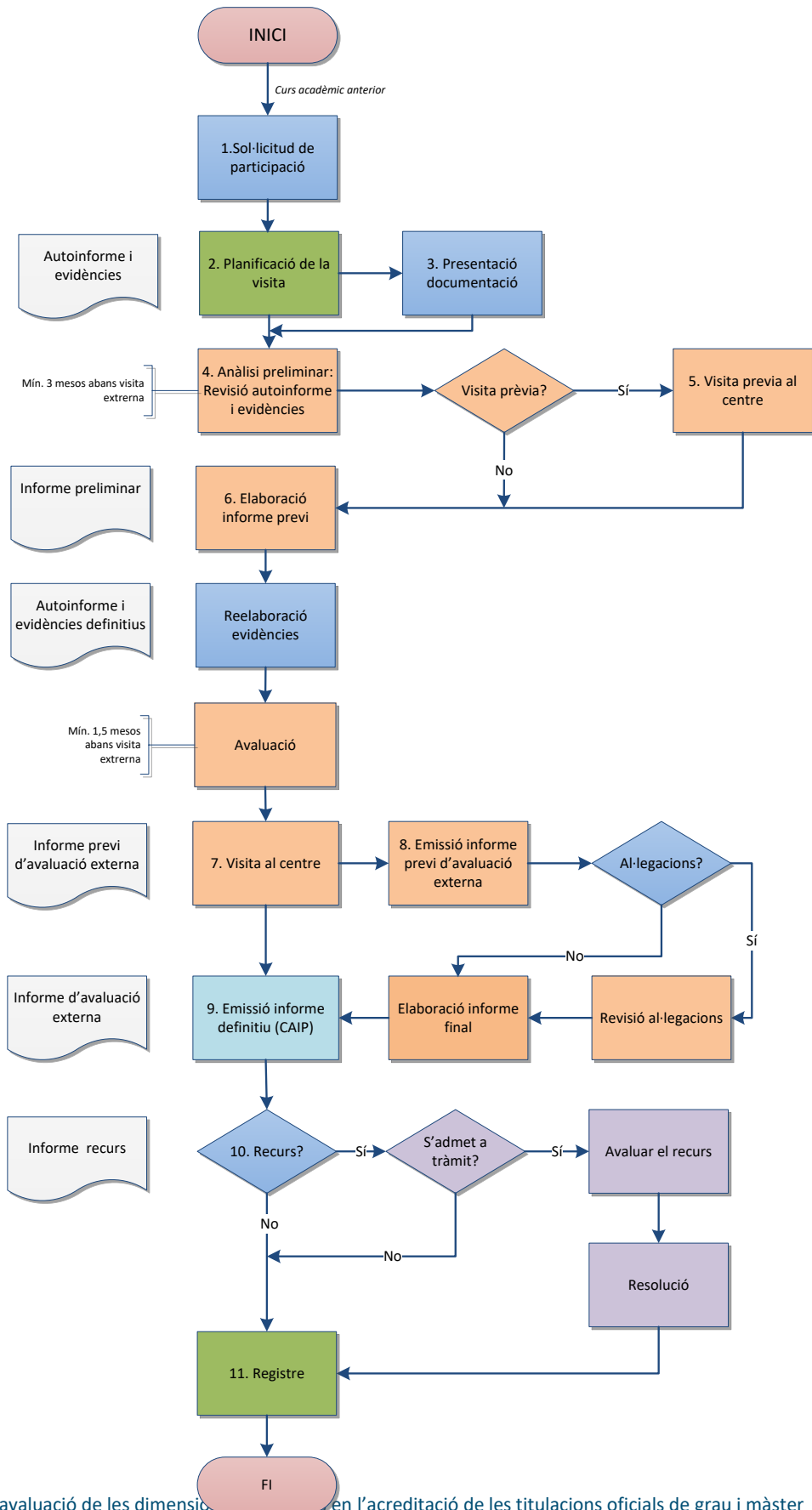
La visita externa es du a terme, com a regla general, al cap de 6 setmanes d'haver-se emès l'informe preliminar. El títol organitza l'agenda de la visita, en què es delimiten les diferents audiències acordades prèviament amb el CAE i la visita a les instal·lacions. També s'ha de preveure l'espai necessari per al treball del CAE.

Es considera que mig dia de visita pot ser un temps mitjà adequat per a l'avaluació de cada dimensió en cada títol.

8. **Informe previ d'avaluació externa.** En un termini màxim de 6 setmanes després de la visita, el CAE, per mitjà d'AQU Catalunya, remet l'informe previ d'avaluació externa a la institució, que disposa de 20 dies per fer-hi observacions.
9. **Esmenes a l'informe previ d'avaluació externa i emissió de l'informe definitiu d'avaluació externa.** En un termini màxim de 20 dies, el CAE, un cop analitzades les observacions a l'informe que ha fet el centre, elabora i emet l'informe definitiu de visita, i la CAIP emet l'informe definitiu de valoració de la dimensió addicional. Aquest inclou la identificació de les bones pràctiques i les recomanacions per a la millora de la dimensió addicional al títol. Aquest informe s'emete en termes de favorable o desfavorable, tal com es descriu a la secció 2.2.3 d'aquesta guia.
10. **El procés de recurs.** Els informes emesos per la CAIP poden ser objecte de recurs d'alçada davant de la Comissió d'Apel·lacions d'AQU Catalunya. El procediment de presentació i resolució dels recursos d'alçada es descriu al punt 2.3.
11. **Registre.** AQU Catalunya crearà un registre específic públic i accessible des del seu web que reculli el nom dels títols que hagin obtingut la valoració favorable de cada dimensió addicional.

A continuació es mostra el diagrama del procés d'avaluació de les dimensions addicionals:

- Universitat
- AQU Catalunya
- CAE
- CAIP
- C. Apel·lacions



### 2.2.2. L'autoinforme

Per garantir la qualitat del procés, l'autoinforme ha de complir, entre d'altres, els requisits següents:

- Complet, rigorós i concret. Ha d'analitzar i valorar els elements considerats clau per a la realitat que es vol analitzar i millorar.
- Basat en evidències generades en el procés de seguiment i en noves evidències resultants dels programes formatius (per exemple, realitzacions dels estudiants).
- Sistemàtic i detallat pel que fa a l'anàlisi de les causes i, per tant, d'allò que és necessari per afrontar les millores.
- Equilibrat, tant en aspectes positius com en aspectes que cal millorar.
- Compartit i validat per la comunitat universitària, per tal d'assegurar-ne la representativitat en l'anàlisi. L'autoinforme ha d'estar sotmès a informació pública i aprovat segons els procediments establerts en el SGIQ.

L'autoinforme, centrat únicament en la dimensió addicional que cal avaluar, s'ha d'elaborar segons les fases següents:

1. **Constitució del Comitè d'Avaluació Interna (CAI).** El títol avaluat, d'acord amb el que estableix el seu SGIQ, ha de constituir el comitè del centre responsable de l'elaboració de l'autoinforme. En aquest comitè, hi han de participar representants dels diferents grups d'interès del centre, com ara el personal responsable acadèmic, el professorat, el personal administratiu, l'alumnat i d'altres que es considerin oportuns.
2. **Recollida d'informació sistemàtica.** Seguint els processos recollits en el SGIQ, el CAI ha d'agregar la informació recollida als informes de seguiment previs i afegir-hi les darreres dades corresponents a l'últim curs acadèmic. L'agregació correspondrà a dades i anàlisis tant del títol com de l'àmbit de la dimensió addicional que s'avalua. La informació pot ser de caràcter quantitatiu o qualitatiu, i comprèn des de dades i indicadors sobre els *inputs* o entrades fins a processos i resultats de l'activitat del títol. La informació de l'autoinforme ha d'abraçar els darrers 5 anys d'impartició del títol.
3. **Elaboració de l'autoinforme.** Un cop es disposi de tota la informació, el CAI ha d'analitzar i reflexionar sobre les dades d'una manera integradora, per tal de donar resposta als estàndards i fonamentar un bon pla de millora.

L'autoinforme ha de donar resposta als estàndards d'acreditació definits en aquesta guia respecte a la dimensió addicional que s'avalua. Per tant, no és necessari incloure-hi aspectes del títol no relacionats directament amb la dimensió. Es visualitza com un document estructurat en els grans apartats següents:

- Presentació del títol respecte a la dimensió addicional que s'avalua
- Procés d'elaboració de l'autoinforme
- Valoració de l'assoliment dels estàndards

- Proposta del pla de millora
  - Evidències
4. **Exposició pública.** La institució ha de sotmetre l'autoinforme a informació pública per tal que sigui validat per la comunitat universitària. No es pot trametre a AQU Catalunya cap informe que no s'hagi sotmès a exposició pública.
  5. **Validació final i remissió a AQU Catalunya.** Finalment, l'autoinforme ha de ser validat per l'òrgan institucional corresponent abans de ser tramès a AQU Catalunya.

### 2.2.3. Resultats del procés de certificació

Per tal d'avaluar cadascuna de les tres dimensions addicionals que s'inclouen en aquesta guia, es presenten els estàndards d'avaluació a l'apartat 3 d'aquesta guia.

Aquests estàndards se centren, d'una banda, en l'enfocament i les eines implementades de la titulació que afavoreixin la dimensió addicional concreta, i de l'altra, en els resultats obtinguts en aquesta dimensió. És a dir, per aconseguir una valoració favorable cal portar a terme accions distintives que l'afavoreixin i, al mateix temps, obtenir-ne resultats positius.

Cadascun dels estàndards s'avalua, d'acord amb les rúbriques que s'inclouen en cada una de les dimensions addicionals desenvolupades en aquesta guia, segons tres nivells:

- «S'assoleix amb qualitat»: l'estàndard s'aconsegueix completament i, a més, hi ha exemples de bones pràctiques que excedeixen el mínim requerit.
- «S'assoleix»: l'estàndard s'aconsegueix completament al títol.
- «No s'assoleix»: el títol no aconseguix el nivell mínim requerit per arribar a l'estàndard corresponent. Les millores que cal introduir-hi són de tal envergadura que no permeten assolir l'estàndard en un temps raonable.

Un cop avaluats tots els estàndards d'una dimensió, el CAE valora de manera global el grau d'implantació de la dimensió en conjunt. La valoració de cada dimensió és el resultat de la ponderació dels diferents estàndards que la componen. Per tant, és possible obtenir una valoració d'implantació suficient amb algun estàndard avaluat com a insuficient.

El resultat final de l'avaluació emès per la CAIP sobre cadascuna de les dimensions addicionals s'expressa d'acord amb els mateixos tres nivells: «s'assoleix amb qualitat», «s'assoleix» o «no s'assoleix», tal com es descriu a l'apartat 4.1 d'aquesta guia.

## 2.3. El procés de recurs

Una vegada emès l'informe final d'acreditació per part de la CAIP, la institució pot recórrer en el termini de 20 dies a la Comissió d'Apel·lacions d'AQU Catalunya, que ha de resoldre en el termini màxim de 3 mesos.

Una vegada finalitzat aquest procés, bé perquè la institució no ha presentat cap al·legació, o bé perquè aquesta ha estat resolta, l'avaluació es dona per finalitzada i, a tal efecte, es procedeix a difondre els resultats de l'avaluació, tal com es detalla a l'apartat 4 d'aquesta guia.

### 3. DIMENSIONS I ESTÀNDARDS D'AVALUACIÓ

Es presenten tot seguit els estàndards d'avaluació per a cadascuna de les tres dimensions addicionals incloses en aquesta guia: desenvolupament i inserció professionals, interacció entre recerca i docència, i internacionalització.

#### 3.1. Desenvolupament i inserció professionals

D'acord amb el *Report on Progress in Quality Assurance in Higher Education (European Commission, 2014)* de la Comissió Europea, un dels reptes de la formació universitària consisteix a atendre les necessitats del mercat de treball.

Des de la perspectiva del mercat laboral, la qualitat té a veure amb la rellevància del perfil formatiu en el mercat laboral, l'assoliment de competències específiques i transversals que milloren l'ocupabilitat de les persones graduades, o l'existència de serveis eficaços que faciliten la transició de les persones graduades (Association of Dutch Polytechnics and Colleges, 1993).

Segons l'OCDE (OCDE, 2013), una estratègia per incrementar les competències per a un context econòmic més productiu requereix, en primer lloc, disposar d'un sistema d'informació sobre el canvi de demandes en competències, identificar les debilitats i fortaleces de les competències assolides actualment, i desenvolupar polítiques de millores. Recomana, a més, comparar a escala internacional l'assoliment de competències i treballar més a prop del sector econòmic a l'hora de dissenyar i desenvolupar programes formatius.

McKinsey (McKinsey, 2013) assenyala tres moments clau per al disseny d'un sistema que faciliti l'entrada al món laboral:

- La transició a la universitat (informació i orientació laboral).
- El desenvolupament dels estudis, que anomena *building skills* i que descompon en tres aspectes: currículum (contingut i qualitat del programa), *delivery* (enfocament pedagògic i professorat) i *accountability* (assegurament de la qualitat a escala institucional).
- La cerca de feina: serveis d'orientació.

En definitiva, l'avaluació de l'excel·lència de l'ocupabilitat ha de prendre en consideració les dimensions següents:

- L'orientació, l'estructura i el contingut del currículum –amb inclusió o no de pràctiques professionalitzadores.
- El procés d'ensenyament-aprenentatge: metodologia docent, tipologia d'activitats i avaluació d'aprenentatges, especialment la valoració de pràctiques externes.
- Accions específiques (externes o complementàries al pla d'estudis) de desenvolupament de competències associades a l'ocupabilitat.
- Estructures operatives i actuacions directes (per exemple, borses de treball) facilitadores de la inserció professional.

Els resultats de l'enquesta d'inserció laboral han d'estar incorporats en els processos de disseny i revisió dels plans d'estudis i dels plans d'actuació dels serveis d'inserció professional. A més, és necessari i pertinent valorar els resultats de la inserció professional, tant des de l'òptica objectiva de l'estatus assolit com des de la visió subjectiva de l'adequació de la formació al desenvolupament de l'activitat laboral.

Finalment, no s'ha d'oblidar el conjunt de factors estructurals que poden afectar el resultat final d'inserció, tant de mercat de treball com de tipologia de titulació. És sabut que el tipus de programa formatiu determina no tan sols l'orientació dels estudis, sinó també la mena de transició professional. Per exemple, els estudis de caràcter professional tenen un accés al mercat laboral regulat (mestres, infermeria, enginyeries); en canvi, les persones graduades de titulacions no regulades tenen un accés al mercat laboral obert i competeixen amb graduats d'altres titulacions (AQU Catalunya, 2005).

Ara bé, per tal com la dimensió d'ocupabilitat és un senyal envers l'usuari, es requereixen uns resultats mínims pel que fa als indicadors d'inserció laboral (taxes d'ocupació superiors a la mitjana de població activa per a la franja d'edat i taxes d'adequació elevades). Tanmateix, els resultats d'inserció, **si bé necessaris, no són suficients per si sols**. Cal demostrar un interès actiu a orientar el programa cap a les necessitats del mercat laboral (per exemple, amb l'existència i el pes de pràctiques externes obligatòries o de professorat associat) i afavorir la transició de les persones graduades cap a aquest mercat amb accions pertinents.

D'acord amb el que s'ha assenyalat anteriorment, s'haurien de considerar tres subdimensions per a l'avaluació del desenvolupament i la inserció professionals:

- A. Programa formatiu per a l'ocupabilitat
- B. Programes específics de desenvolupament de competències per a la millora de la inserció laboral
- C. Resultats generals d'inserció laboral

En conseqüència, en el moment de l'acreditació de la titulació s'espera que es compleixi l'estàndard següent:

**El programa formatiu té un enfocament que afavoreix la inserció laboral dels seus estudiants i s'enquadra en una estratègia institucional de desenvolupament de competències professionals i d'afavoriment de la inserció laboral, els resultats de la qual són positius.**

L'estàndard es desglossa en els estàndards concrets següents:

- 1.1. El programa formatiu té una orientació cap a la realitat professional del seu àmbit, preveu pràctiques professionalitzadores i part del seu professorat té experiència laboral en l'àmbit de la titulació.
- 1.2. La institució desenvolupa programes que ajuden a l'assoliment de competències professionals i afavoreixen la inserció laboral.



1.3. La titulació presenta indicadors d'inserció laboral de l'alumnat graduat adequats al seu sector productiu i a la situació econòmica del moment.

## A. Programa formatiu per a l'ocupabilitat

El programa formatiu ha de tenir un enfocament cap a l'afavoriment de la inserció laboral de l'alumnat graduat: ha de preveure, entre d'altres, la realitat professional del seu àmbit, pràctiques externes i TFG/TFM de caràcter professionalitzador. Un altre factor rellevant serà la trajectòria professional del professorat. Els resultats dels indicadors de satisfacció amb la formació rebuda i amb les pràctiques externes seran també determinants en l'avaluació d'aquest apartat.

En concret, s'espera que la titulació analitzi i aporti evidències sobre els aspectes següents:

### 1) Orientació del programa

- a) Nivell d'institucionalització de la connexió entre programa formatiu i mercat laboral.  
 Instruments per a l'avaluació de l'ocupabilitat (per exemple, observatoris, associacions d'exalumnes, professorat implicat en el mercat laboral, enquestes d'inserció laboral, etc.).  
 Òrgans de connexió, periodicitat de les reunions o consultes. Mecanismes per recollir l'opinió del col·lectiu ocupador (panels, consultes, enquestes al professorat tutor de pràctiques, consultes a entitats professionals, documents sobre la realitat o prospectiva laboral, etc.).
- b) Mecanismes d'actualització del programa formatiu a partir de les evidències recollides mitjançant els sistemes per obtenir informació sobre la demanda laboral. Periodicitat de les reunions o consultes.  
 Evidències de la incorporació de l'opinió del col·lectiu ocupadors en els processos de redisseny i revisió dels plans d'estudis.
- c) Incorporació dels resultats de l'enquesta d'inserció laboral en el redisseny i la revisió dels plans d'estudis.
- d) Estatus de les pràctiques: pes (ECTS) de les pràctiques externes obligatòries i, si escau, de les optatives.

### 2) Perfil del professorat

- a) Experiència professional i acompliment de les matèries docents. Percentatge de professorat associat. Trajectòria professional del professorat associat (per exemple, anys d'experiència professional al sector, càrrec, etc.).
- b) Idoneïtat en la supervisió de pràctiques professionals.

### 3) Pràctiques: qualitat, supervisió i avaluació

- a) Existència d'un pla de pràctiques externes. Selecció de centres i gestió del procés d'adjudicació. Mecanismes de revisió i millora del pla de pràctiques.  
 Suficiència i idoneïtat dels centres en relació amb els sectors d'inserció. Mecanismes d'avaluació i seguiment dels centres. Satisfacció de l'alumnat amb l'oferta i la qualitat dels centres de pràctiques.

- b) Mecanismes de supervisió. Nombre d'estudiants per tutor o tutora de pràctiques. Dedicació del professorat tutor de pràctiques. Mecanismes de reconeixement per als tutors de pràctiques externes. Satisfacció de l'alumnat amb el procés de supervisió de les pràctiques.
- c) Mecanismes d'avaluació. Existència i adequació dels criteris i les rúbriques d'avaluació. Grau en què els resultats permeten discriminar entre estudiants.
- d) Pràctiques professionalitzadores incloses en les assignatures. Aquest apartat inclou pràctiques com ara la resolució de problemes, l'estudi de casos, les pràctiques de laboratori, les pràctiques clíniques, les sortides de camp, etc. Han de ser pràctiques que requereixen l'avaluació d'execucions o productes. Com a criteris de qualitat, es consideraran el seu pes (ECTS) en relació amb altres metodologies més tradicionals (com les classes magistrals), la seva naturalesa (pràctiques ben fonamentades en la pràctica professional), la satisfacció dels estudiants, la transparència de l'avaluació (per exemple, amb l'ús de rúbriques) i els resultats de l'avaluació.
- e) TFG/TFM que s'ha elaborat en el marc de col·laboració amb una empresa o institució (adequació de la naturalesa del treball a l'activitat professional, adequació dels processos de supervisió i, finalment, adequació i transparència dels criteris d'avaluació).
- f) Resultats:
  - Percentatge d'inserció a partir de les pràctiques professionals.
  - Satisfacció amb les pràctiques professionals: centres, professorat i estudiants.

#### 4) Satisfacció amb la formació per a l'ocupabilitat (enquesta d'AQU Catalunya)

- a) Valoració de la formació teòrica i pràctica igual o superior a la mitjana de l'àmbit disciplinari.
- b) Intenció de repetir els estudis igual o superior a la mitjana de l'àmbit disciplinari.
- c) Opinió dels ocupadors sobre la formació rebuda dels titulats.

## B. Programes específics de desenvolupament de competències per a la millora de la inserció laboral

A banda de l'orientació del programa formatiu per a l'ocupabilitat, la institució hauria de tenir implantades altres accions per desenvolupar competències per a l'ocupabilitat i per afavorir la inserció laboral.

En concret, s'espera que la institució reflexioni i aporti evidències sobre:

### 1) Accions de desenvolupament de competències per a l'ocupabilitat

- a) Planificació d'aquestes accions.
- b) Anàlisi del nivell d'assoliment de competències i de la utilitat d'aquestes entre les persones graduades que desenvolupen funcions de nivell universitari. L'anàlisi hauria de mostrar fortaleses comparativament amb titulacions similars (menys *gap* competencial, fortalesa en alguna competència transversal, etc.).
- c) Satisfacció dels participants.

## 2) Accions per afavorir la inserció laboral

S'hi inclouen les borses de treball, els programes de tutories i orientació professional, etc.

- a) Estructura i recursos personals de la unitat responsable. Existència de personal expert en orientació professional.
- b) Procediments d'actuació.  
Coordinació entre l'acció tutorial, el servei d'orientació, la borsa de treball i els serveis comunitaris.
- c) Volum d'activitat
  - i) Ofertes i demandes en relació amb el nombre de titulats i titulades.
  - ii) Participació de l'alumnat a la borsa de treball i altres accions.
- d) Resultats d'inserció laboral
  - i) Percentatge de persones que accedeixen a la primera feina mitjançant les pràctiques en els estudis comparat amb la mitjana de titulacions similars.
  - ii) Percentatge de persones que accedeixen a la primera feina mitjançant la borsa de treball de la universitat comparat amb la mitjana de titulacions similars.

## C. Resultats generals d'inserció laboral (enquesta AQU Catalunya)

Des del 2001, AQU Catalunya promou, cada tres anys, una enquesta d'inserció laboral de les titulacions universitàries catalanes. Inicialment centrada en els títols de grau, progressivament s'han anat incorporant-hi els programes de doctorat i els màsters universitaris. L'enquesta proporciona nombroses dades i indicadors sobre la qualitat de la inserció laboral dels estudiants graduats a Catalunya.

S'espera que la institució dugui a terme una anàlisi comparativa, com a mínim, dels indicadors següents:

- Taxa d'ocupació (percentatge de persones graduades que estan ocupats 3 anys després d'obtenir el títol)
- Taxa d'adequació (percentatge de persones graduades que desenvolupen funcions de nivell universitari)
- Taxa d'especialització (percentatge de persones graduades que desenvolupen funcions específiques de la titulació)
- Ingressos (exemple d'indicador: percentatge persones ocupades que superen els dos mil euros)
- Percentatge de persones graduades amb contracte fix
- Anàlisi del nivell de formació o del nivell d'utilitat a la feina (*skills gap*). Cal assenyalar fortaleeses del pla d'estudis (bon nivell de formació i bon nivell d'utilitat) i debilitats (alt nivell d'utilitat però baix nivell de formació).

En el cas de les persones graduades, l'anàlisi comparativa s'hauria de fer respecte a l'àmbit disciplinari; per als màsters, respecte a la mitjana de Catalunya.

## Rúbriques

<b>1.1. El programa formatiu té una orientació cap a la realitat professional del seu àmbit, preveu pràctiques professionalitzadores i part del seu professorat té experiència laboral en l'àmbit de la titulació.</b>	
<b>S'assoleix amb qualitat</b>	El pla d'estudis de la titulació està enfocat cap a la pràctica professional, la incorpora en la majoria de matèries i té pràctiques externes obligatòries els resultats de les quals són molt satisfactoris.
	La major part de professorat té experiència professional en l'àmbit de la titulació.
	Les persones graduades estan molt satisfetes amb la formació per a l'ocupabilitat.
<b>S'assoleix</b>	El pla d'estudis de la titulació està enfocat cap a la pràctica professional, la incorpora en una part significativa de matèries i té pràctiques externes obligatòries els resultats de les quals són satisfactoris.
	Una part significativa de professorat té experiència professional en l'àmbit de la titulació.
	Les persones graduades estan satisfets amb la formació per a l'ocupabilitat.
<b>No s'assoleix</b>	El pla d'estudis de la titulació no està enfocat cap a la pràctica professional.
	En general, el professorat no té experiència professional en l'àmbit de la titulació.
	Les persones graduades no estan satisfets amb la formació per a l'ocupabilitat.
<b>1.2. La institució desenvolupa programes que ajuden a l'assoliment de competències professionals i afavoreixen la inserció laboral.</b>	
<b>S'assoleix amb qualitat</b>	La institució té implantats programes i accions rellevants que assegurin l'adquisició de competències i facilitin la inserció laboral.
	Les persones que participen estan molt satisfetes amb les activitats que han dut a terme.
<b>S'assoleix</b>	La institució té implantats programes i accions que afavoreixen l'adquisició de competències i facilitin la inserció laboral.
	Les persones que participen estan satisfetes amb les activitats que han dut a terme.
<b>No s'assoleix</b>	La institució no té implantades accions suficients o programes que afavoreixin l'adquisició de competències i la inserció laboral.
	Les persones que participen no estan satisfetes amb les activitats que han dut a terme.

<b>1.3. La titulació presenta indicadors d'inserció laboral de l'alumnat graduat adequats al seu sector productiu i a la situació econòmica del moment.</b>	
<b>S'assoleix amb qualitat</b>	Els resultats de l'ocupació i la seva adequació (estatus d'ocupació, nivell retributiu, estabilitat laboral, etc.) són òptims.
<b>S'assoleix</b>	Els resultats de l'ocupació i la seva adequació (estatus d'ocupació, nivell retributiu, estabilitat laboral, etc.) són bons i estan en consonància amb els corresponents al seu sector productiu.
<b>No s'assoleix</b>	Els resultats de l'ocupació i la seva adequació (estatus d'ocupació, nivell retributiu, estabilitat laboral, etc.) no estan en consonància amb els corresponents al seu sector productiu.

## 3.2. Interacció entre recerca i docència

L'objectiu d'aquesta dimensió és posar de manifest com la interacció entre la recerca i la docència en el programa de formació beneficia l'aprenentatge de l'alumnat; en definitiva, com la recerca en la disciplina es fa servir per reforçar la docència i l'aprenentatge de l'estudiantat.

Per optar a aquesta dimensió, cal que el professorat del programa tingui sexennis vius amb recerca relacionada, almenys parcialment, amb el programa, i que els TFG o TFM estiguin orientats a la recerca.

Si bé és cert que una característica de l'excel·lència d'un programa formatiu és la relativa a la pertinència, la intensitat i la qualitat de la recerca del seu professorat, no és menys acceptat que, en definitiva, aquesta recerca s'ha de visualitzar també en:

- L'orientació, l'estructura i el contingut del currículum.
- El procés d'ensenyament-aprenentatge: metodologia docent, tipologia d'activitats, avaluació d'aprenentatges (especialment en el TFG/TFM).
- La implicació o la participació de l'alumnat en projectes d'investigació d'acord amb el seu nivell de formació en els diferents moments de la seva trajectòria formativa.

D'aquesta manera, i d'acord amb el que s'ha assenyalat anteriorment, s'haurien de considerar dues subdimensions per a l'avaluació de la interacció entre recerca i docència:

- A. Programa formatiu per a la recerca
- B. Potencialitat, intensitat i qualitat de l'activitat investigadora del professorat

En conseqüència, en el moment de l'acreditació de la titulació s'espera que es compleixi l'estàndard següent:

La institució promou activament que els programes de formació incorporin la recerca que el professorat desenvolupa en aquella disciplina per millorar l'aprenentatge i els resultats dels estudiants.

L'estàndard es desglossa en els estàndards concrets següents:

- 2.1. El programa formatiu està actualitzat científicament i té un enfocament cap a la recerca que permet als estudiants iniciar-s'hi.
- 2.2. El professorat associat al programa formatiu és actiu en recerca, transferència de coneixement i innovació. Els resultats de la investigació (projectes de recerca competitius, publicacions, patents, sexennis, etc.) en demostren la qualitat.

## A. Programa formatiu per a la recerca

El programa formatiu ha de tenir un enfocament cap a la recerca que permeti a l'alumnat iniciar-s'hi. Aspectes com ara l'actualització dels continguts, la possibilitat dels estudiants de col·laborar en recerca o la continuïtat dels estudis (en màsters o doctorats) són, entre d'altres, aspectes rellevants a considerar. Igualment imprescindible serà demostrar la dedicació del professorat a la recerca.

Més concretament, s'espera que la titulació analitzi i aporti evidències sobre els aspectes següents:

### 1) Orientació o enfocament del programa formatiu

- a) Orientació del currículum formatiu (formar en un entorn de recerca).
- b) TFG i TFM relacionats amb les temàtiques investigadores dels grups de recerca, i la seva projecció (pòsters, presentació a seminaris interns o externs, *papers*, etc.).
- c) Participació o col·laboració de l'alumnat en la recerca dels grups o en centres de recerca fora de la universitat.
- d) Continuïtat dels estudis
  - i) De grau a màster.
  - ii) De màster a doctorat.
- e) Organització d'activitats extracurriculars relacionades amb l'R+D+I.
- f) Capacitat d'atracció d'estudiants.

### 2) Dedicació del professorat amb forta vinculació amb la recerca

- a) Grau
  - i) TFG.
- b) Màster
  - i) TFM.

- c) Doctorat
  - i)* Activitats formatives.
  - ii)* Direcció i supervisió de tesis.

### 3) Accés i ús de les infraestructures de recerca en les titulacions

## B. Potencialitat, intensitat i qualitat de l'activitat investigadora del professorat

### 1) Estructura i perfil del professorat

- a) Categoria.
- b) Dedicació.
- c) Sexennis
  - i)* Estatals.
  - ii)* Catalans.
  - iii)* Sexennis obtinguts respecte de sexennis potencials.
  - iv)* Sexennis vius.
- d) Índex *H*.

### 2) Projectes d'investigació

- a) Professorat (permanent i acreditat) que pertany a grups SGR.
- b) Professorat implicat com a investigadors i investigadores principals (IP) en projectes de recerca competitiu
  - i)* Internacionals.
  - ii)* Estatals.
  - iii)* Catalans.
- c) Professorat implicat (no IP) en projectes de recerca competitiu
  - i)* Internacionals.
  - ii)* Estatals.
  - iii)* Catalans.
- d) Percentatge de professorat implicat en projectes de recerca no competitiu.

### 3) Resultats de recerca

- a) Publicacions en revistes científiques indexades (JCR/SJR)
  - i)* Primer quartil.
  - ii)* Segon quartil.
  - iii)* Resta.
- b) Publicacions en altres revistes científiques indexades (CARHUS, Latindex, etc.)
  - i)* Nivell A.
  - ii)* Resta.
- c) Llibres i capítols de llibres.

#### 4) Transferència de coneixement i innovació

- a) Patents / model d'utilitat
  - i) Registrades.
  - ii) En ús.
- b) Contractes i convenis amb empreses i institucions.
- c) *Spin-offs*.
- d) Publicacions derivades de treballs amb agents socioeconòmics on es descriguin productes comercials, prototips o projectes de singularitat extraordinària.
- e) Contribucions a estàndards de caràcter industrial o comercial regulats per organismes públics, associacions professionals o altres entitats.

#### 5) Premis i distincions per mèrits en R+D+I

##### Nota:

Cal tenir present que, a més del potencial de recerca, l'element clau per a l'assoliment d'aquesta dimensió és la relació de la recerca desenvolupada pel professorat amb el programa formatiu. En aquest sentit, és important evidenciar aquesta relació entre el professorat, la seva recerca (àmbits), les matèries que s'imparteixen en el programa i els treballs de recerca dirigits. Això facilita la valoració del grau d'interacció de la recerca i la docència. Un exemple de taula que permetria contrastar aquesta relació seria la següent:

Professor/professora	Recerca (àmbits)	Matèries impartides	Treballs dirigits

## Rúbriques

2.1. El programa formatiu està actualitzat científicament i té un enfocament cap a la recerca que permet a l'alumnat iniciar-s'hi.	
<b>S'assoleix amb qualitat</b>	El programa formatiu té un enfocament global cap a l'adquisició de competències de recerca de l'alumnat, els seus continguts estan actualitzats científicament i incorporen la recerca duta a terme pel seu professorat.
	Tot l'alumnat ha desenvolupant activitats de recerca en els grups d'investigació de la institució fent ús d'infraestructura de recerca.
	Més del 50% d'estudiants que s'han titulat continuen estudis de doctorat.
	Tot el professorat responsable dels treballs és actiu en recerca i les temàtiques dels treballs estan vinculades a l'especialització en recerca.



<b>S'assoleix</b>	El programa formatiu té un enfocament cap a la iniciació de l'alumnat en la recerca i els seus continguts estan actualitzats científicament.
	Entre el 25% i el 50% d'estudiants que s'han titulat continuen estudis de doctorat.
	La major part de professorat responsable dels treballs és actiu en recerca i les temàtiques dels treballs estan vinculades a l'especialització en recerca.
<b>No s'assoleix</b>	El programa formatiu no té un enfocament suficient cap a l'especialització de l'alumnat en la recerca.
	Menys del 25% d'estudiants que s'han titulat continuen estudis de doctorat.
	El professorat responsable dels treballs no té una activitat acreditada en recerca i les temàtiques dels treballs estan escassament vinculades a l'especialització en recerca.
<b>2.2. El professorat associat al programa formatiu és actiu en recerca, transferència de coneixement i innovació. Els resultats de la investigació (projectes de recerca competitiu, publicacions, patents, sexennis, etc.) en demostren la qualitat.</b>	
<b>S'assoleix amb qualitat</b>	L'estructura i el perfil de professorat són molt adequats. Tot el professorat és doctor i almenys el 80% té un sexenni de recerca viu i dedicació a temps complet.
	La totalitat del professorat participa en projectes de recerca competitiu i un percentatge significatiu com a investigador/a principal (IP). La seva producció científica té un elevat impacte internacional en el seu àmbit de coneixement.
	Hi ha una activitat rellevant de transferència de coneixement i innovació.
<b>S'assoleix</b>	L'estructura i el perfil de professorat són adequats. Tot el professorat és doctor i almenys el 60% té un sexenni de recerca viu i dedicació a temps complet.
	Almenys el 80% de professorat participa en projectes de recerca competitiu, alguna d'aquestes persones com a investigadores principals (IP). La seva producció científica té impacte internacional en el seu àmbit de coneixement.
	El professorat té activitat en transferència de coneixement i innovació.
<b>No s'assoleix</b>	L'estructura i el perfil de professorat no són adequats i la majoria no té una activitat de recerca acreditada suficient.
	La participació del professorat en projectes de recerca competitiu és insuficient i la seva producció científica té un impacte reduït en el seu àmbit de coneixement.
	El professorat no té una activitat significativa en transferència de coneixement i innovació.

### 3.3. Internacionalització

Si bé el concepte de competitivitat és ben viu en el context actual de globalització i d'internacionalització, cal no obviar la importància de la cooperació i l'ús de les xarxes en el camí cap a l'excel·lència. De fet, les noves tecnologies permeten superar les fronteres tradicionals i promouen formes alternatives de col·laboració en sectors complexos com és el formatiu.

És en aquest escenari que la internacionalització dels ensenyaments hauria de fomentar, entre altres aspectes, l'establiment de partenariats internacionals que promoguin beneficis renovats per a estudiants, per a equips docents i per al sistema universitari de Catalunya.

D'acord amb el que s'ha assenyalat anteriorment, s'haurien de considerar tres subdimensions per a l'avaluació de la internacionalització:

- A. Programa formatiu per a la internacionalització
- B. Internacionalització del professorat
- C. Resultats en la internacionalització

Com indica Jane Knight (Knight, J., 2008), la internacionalització de l'educació superior s'aborda des de dues perspectives complementàries: interna o local (*at home*) i externa (*abroad*). Hi ha una necessitat creixent de distingir entre la internacionalització que se centra més en la institució i els programes formatius (*at home*) i la que se centra més en l'educació transnacional, a l'estranger (*abroad*). La internacionalització interna es refereix a aquells aspectes d'internacionalització que es desenvolupen a escala interna de la mateixa institució, en un centre universitari i els seus estudis. Inclouen la dimensió intercultural i internacional en el procés d'aprenentatge i recerca, activitats extracurriculars i relacions amb grups ètnics i de comunitats culturals locals, així com la integració d'estudiants estrangers i becaris a la vida del campus i les seves activitats. Per contra, l'educació transnacional o a l'estranger està emergint darrerament com a sinònim d'internacionalització i ha contribuït a crear una certa confusió al voltant d'aquest concepte.

En el primer grup es poden enquadrar activitats com ara la inclusió de la visió i l'actualitat internacionals; la integració de les experiències dels estudiants estrangers i les seves visions en la metodologia docent; les activitats extracurriculars; les relacions amb grups ètnics o culturals de l'entorn, etc. El segon grup englobaria les activitats de mobilitat d'estudiants, professorat i personal investigador; la modalitat d'impartició del currículum (MOOC, virtualització, etc.); la mobilitat de les institucions amb obertura de seus a l'estranger; els projectes internacionals de recerca, educatius o de desenvolupament professional, etc.

Totes aquestes activitats fan que les institucions puguin ser internacionals, però no s'ha d'oblidar que la internacionalització va més enllà i pren forma com un procés en què les institucions progressen integrant la internacionalització en els seus sistemes de gestió i coordinant les activitats d'una manera adequada.

En conseqüència, en el moment de l'acreditació de la titulació s'espera que es compleixi l'estàndard següent:

**El programa formatiu té una clara vocació internacional, la seva orientació afavoreix la internacionalització dels estudiants, promou les activitats internacionals del professorat i s'emmarca en un entorn que hi dóna suport per assegurar-ne bons resultats.**

L'estàndard es desglossa en els estàndards concrets següents:

- 3.1. El programa formatiu està dissenyat per facilitar l'adquisició de coneixements i competències que afavoreixen el desenvolupament acadèmic i professional en entorns internacionals. Els continguts del programa, la selecció dels estudiants i el suport que rep de la institució estan alineats per assolir la internacionalització del programa.
- 3.2. La institució assegura que el perfil del professorat del programa formatiu té experiència acadèmica internacional i participa en xarxes, de manera que pot contribuir efectivament a l'assoliment dels objectius d'internacionalització establerts.
- 3.3. La internacionalització de la titulació es gestiona des d'un procés de millora continuada que assegura resultats satisfactoris tot utilitzant les últimes tecnologies disponibles.

## **A. Programa formatiu per a la internacionalització**

### **1) Orientació o enfocament del programa formatiu**

- a) Estructura internacionalitzada del programa (programes conjunts / dobles titulacions).
- b) Coneixements i competències que afavoreixin el desenvolupament professional en entorns internacionals.
- c) Facilitació de l'adquisició de coneixements i competències
  - i) Docència obligatòria impartida en terceres llengües.
  - ii) Convenis que afavoreixen la mobilitat internacional de l'alumnat local.
  - iii) Programa per a la professionalització de l'alumnat mitjançant pràctiques internacionals.
  - iv) Avaluació de coneixements i competències amb exàmens que incorporen l'ús de terceres llengües (es fomenta l'ús de terceres llengües en els exàmens, es permet l'opció d'emprar aquestes llengües per part de l'estudiant en la realització dels exàmens).
- d) Reconeixements internacionals obtinguts.
- e) Mesures per facilitar la presència de professorat estranger en assignatures i activitats del programa.

### **2) Estudiants**

- a) Sistema adequat de selecció d'estudiants locals i forans d'acord amb l'orientació internacional del programa.
- b) Existència de convenis que afavoreixen la mobilitat d'estudiants internacionals cap al programa.

- c) Sistema de valoració i reconeixement d'aprenentatges adquirits fora del programa (associat a processos de mobilitat acadèmica internacional i/o en entorns professionals internacionalitzats).

### 3) Suport a la internacionalització

- a) Mecanisme d'informació pública sobre la qualitat del programa especialment adreçat a grups d'interès internacionals.
- b) Sistemes de suport a la mobilitat internacional d'estudiants
  - i) Acollida d'estudiants que procedeixen d'altres universitats.
  - ii) Foment de la mobilitat de l'alumnat local i internacional per mitjà d'incentius oferts des de la mateixa universitat (establiment de titulacions conjuntes, sistema d'ajuts, assessorament, etc.).
- c) Credencials específiques per a la finalització del programa o procés de mobilitat.

## B. Internacionalització del professorat

### 1) Perfil del professorat

- a) Professorat del programa amb experiència acadèmica internacional
  - i) Tesi doctoral realitzada en una universitat estrangera.
  - ii) Estades en universitats i centres de recerca estrangers.
  - iii) Participació en projectes de recerca atorgats per algun organisme internacional i amb participació d'equips formats per PDI d'universitats i centres de recerca estrangers.
- b) Professorat estranger que imparteix docència en el programa (com a professorat permanent o en règim de visitant).

### 2) Integració de l'equip docent del programa en xarxes internacionals

- a) Activitat del professorat en xarxes internacionals de cooperació docent.
- b) Activitat del professorat en xarxes internacionals de recerca.
- c) Convenis internacionals per a la mobilitat i l'intercanvi de professorat.

## C. Resultats en la internacionalització

### 1) Estudiants

- a) Alumnat estranger que segueix cursos en el marc de convenis de cooperació educativa (per exemple, Erasmus o Study Abroad).
- b) Alumnat estranger que es matricula al programa des de l'inici i amb l'objectiu de cursar-lo totalment.
- c) Alumnat propi que participa en programes de mobilitat acadèmica internacional.
- d) Alumnat propi que participa en programes de pràctiques professionalitzadores internacionals.

### 2) Titulats i titulades

- a) Persones graduades que han fet una estada internacional.

- b) Persones graduades que, d'acord amb el pla de formació del programa, han realitzat pràctiques professionalitzadores en organismes, entitats o empreses situades en altres països.
- c) Persones graduades estrangers.
- d) Persones graduades que assoleixen diplomes conjunts internacionals o dobles titulacions amb universitats estrangeres.

### 3) Sostenibilitat i millora del programa

- a) Sistema de seguiment de l'activitat internacional del programa per mitjà d'indicadors.
- b) Mecanisme, basat en indicadors, per conèixer la satisfacció de l'alumnat i del professorat sobre tots els aspectes que internacionalitzen el programa.
- c) Ús de les noves tecnologies aplicades als processos d'ensenyament-aprenentatge per afavorir-ne la internacionalització (MOOC, convenis per impartir determinades matèries *online* amb altres universitats...).

## Rúbriques

3.1. El programa formatiu està dissenyat per facilitar l'adquisició de coneixements i competències que afavoreixen el desenvolupament acadèmic i professional en entorns internacionals. Els continguts del programa, la selecció de l'alumnat i el suport que rep de la institució estan alineats per assolir la internacionalització del programa.	
<b>S'assoleix amb qualitat</b>	El programa formatiu està dissenyant amb una clara vocació internacional: tots els seus elements (estructura del programa, docència, pràctiques, mobilitat...) estan integrats de manera que afavoreixen el desenvolupament professional en entorns internacionals.
	La institució ha implantat processos que garanteixen una selecció adequada de l'alumnat i estableix mecanismes efectius (convenis, reconeixement d'aprenentatges...) que n'afavoreixen la mobilitat.
	La institució té desplegats mecanismes per donar suport a l'alumnat local i internacional que són valorats com a molt adequats pel conjunt d'estudiants de la titulació.
<b>S'assoleix</b>	El programa formatiu està dissenyant per afavorir el desenvolupament professional en entorns internacionals.
	La institució ha implantat processos que faciliten una selecció adequada de l'alumnat de la titulació i estableix mecanismes bastant efectius (convenis, reconeixement d'aprenentatges...) que n'afavoreixen la mobilitat.
	La institució té desplegats mecanismes per donar suport a l'alumnat local i internacional majoritàriament són valorats com a adequats pel conjunt d'estudiants de la titulació.

<b>No s'assoleix</b>	Els diferents elements del programa formatiu (estructura del programa, docència, pràctiques, mobilitat...) no formen una proposta clara que afavoreixi el desenvolupament professional en entorns internacionals.
	La institució ha desenvolupat processos per facilitar una selecció adequada de l'alumnat de la titulació i ha establert mecanismes (convenis, reconeixement d'aprenentatges...) per afavorir-ne la mobilitat, però no pot demostrar els resultats assolits.
	No es coneix la valoració de l'alumnat sobre els mecanismes desplegats per la institució per donar suport a l'alumnat local i internacional de la titulació.
<b>3.2. La institució assegura que el perfil del professorat del programa formatiu té experiència acadèmica internacional i participa en xarxes, de manera que pot contribuir efectivament a l'assoliment dels objectius d'internacionalització establerts.</b>	
<b>S'assoleix amb qualitat</b>	El professorat del programa incorpora un nombre rellevant de personal acadèmic de reconegut prestigi internacional o que té una trajectòria marcada per estades a l'estranger i que participa en projectes internacionals atorgats pels principals organismes internacionals. El cos de professorat inclou un nombre considerable de personal acadèmic estranger que participa en la docència de manera puntual o permanent.
	La institució afavoreix de manera activa la participació del professorat en xarxes internacionals de cooperació docent i/o de recerca i promou l'establiment de convenis per a la mobilitat i l'intercanvi del professorat, amb l'obtenció de resultats satisfactoris. Les línies d'actuació estan definides seguint els criteris establerts en la visió de la internacionalització de la institució.
<b>S'assoleix</b>	El professorat del programa incorpora personal acadèmic de reconegut prestigi internacional o que té una trajectòria marcada per estades a l'estranger i que participa en projectes internacionals. El cos de professorat inclou personal acadèmic estranger que participa en la docència de manera puntual o permanent.
	El professorat del programa participa en xarxes internacionals de cooperació docent i/o de recerca i fa ús dels convenis per a la mobilitat i l'intercanvi del professorat.
<b>No s'assoleix</b>	El professorat del programa incorpora personal acadèmic que té poca trajectòria internacional. El cos de professorat té poc personal acadèmic estranger que participi en la docència de manera puntual o permanent.
	El professorat del programa té una participació poc rellevant en xarxes internacionals.
<b>3.3. La internacionalització de la titulació es gestiona des d'un procés de millora continuada que assegura resultats satisfactoris tot utilitzant les últimes tecnologies disponibles.</b>	
	La institució disposa d'un sistema de gestió de l'activitat internacional integrat en el SGIQ. La institució analitza els resultats de la internacionalització més enllà de

<b>S'assoleix amb qualitat</b>	les dades qualitatives, reflexiona sobre els resultats i valora l'efecte sobre els grups d'interès de les accions d'internacionalització dutes a terme. La satisfacció dels grups d'interès pren una rellevància especial en l'anàlisi realitzada.
	Els resultats dels indicadors d'internacionalització són òptims i mostren que la titulació està ben posicionada entre els seus equivalents internacionals.
	La titulació integra de manera efectiva en el programa formatiu les noves tecnologies aplicades als processos d'ensenyament-aprenentatge per afavorir la internacionalització.
<b>S'assoleix</b>	La institució analitza els resultats de la internacionalització utilitzant indicadors i informació qualitativa, reflexiona sobre els resultats i valora l'efecte sobre els grups d'interès de les accions d'internacionalització dutes a terme i també el seu grau de satisfacció.
	Els resultats dels indicadors d'internacionalització són bons. La titulació està en el bon camí per posicionar-se entre els seus equivalents internacionals.
	La titulació utilitza noves tecnologies aplicades als processos d'ensenyament-aprenentatge per afavorir la internacionalització.
<b>No s'assoleix</b>	La institució analitza de manera parcial els resultats de la internacionalització. Tot i que es reflexiona sobre els indicadors, no es valora l'efecte sobre els grups d'interès de les accions d'internacionalització dutes a terme ni es té en compte el seu grau de satisfacció.
	Els resultats dels indicadors d'internacionalització no són satisfactoris i mostren que la titulació té un llarg recorregut per posicionar-se entre els seus equivalents internacionals.
	La titulació utilitza poc o no utilitza les noves tecnologies aplicades als processos d'ensenyament-aprenentatge per afavorir la internacionalització.

## 4. RESULTAT DE L'AVALUACIÓ

### 4.1. Informe final

El resultat final de l'avaluació emès per la CAIP sobre cadascuna de les dimensions addicionals es determina segons tres nivells:

- «S'assoleix amb qualitat»: la dimensió s'aconsegueix completament i, a més, hi ha exemples de bones pràctiques que excedeixen el mínim requerit.
- «S'assoleix»: la dimensió s'aconsegueix completament al títol.
- «No s'assoleix»: el títol no aconsegueix el nivell mínim requerit per arribar a l'estàndard corresponent. Les millores que cal introduir-hi són de tal envergadura que no permeten assolir la dimensió en un temps raonable.

A partir d'aquesta valoració dels estàndards, a l'informe final emès per la CAIP s'hi inclou com a mínim:

1. Descripció del context del títol
2. Descripció del procediment utilitzat, incloent-hi els experts implicats
3. Resultats de l'avaluació per a cadascun dels estàndards
4. Resultat final de l'avaluació
5. Bones pràctiques detectades
6. Propostes de millora (recomanacions per a les accions de seguiment)

En el cas d'un informe amb resultat final de «s'assoleix amb qualitat» o «s'assoleix», es considera assolida la dimensió addicional. En aquest cas, AQU Catalunya publica al portal d'informes d'avaluació:

1. L'informe final de la visita realitzada per a l'avaluació de la dimensió addicional.
2. L'informe final de l'avaluació de la dimensió addicional emès per la CAIP.

Els dos informes es publiquen una vegada finalitzat tot el procés per part d'AQU Catalunya, incloent-hi la resolució del recurs, si escau. Això és independent del fet que aquests informes es puguin utilitzar com a evidència principal en altres instàncies.

### 4.2. Segells

En cas d'aconseguir un informe de dimensió addicional amb el resultat de «s'assoleix amb qualitat» o «s'assoleix», s'obté un segell de qualitat, que s'inclourà en el segell d'acreditació del títol en concret. Aquest segell té una validesa de 5 anys, prorrogable per a períodes idèntics després de superar un nou procés d'avaluació externa.





Les condicions per al seu ús estan determinades pel document *Segells de qualitat d'AQU Catalunya i condicions per al seu ús*, aprovat pel Consell de Direcció d'AQU Catalunya el 8 de juliol de 2014.

Aquests segells es publiquen a través de la pàgina Estudis Universitaris de Catalunya (EUC): <http://estudis.aqu.cat>.

### 4.3. Efectes de l'avaluació

L'avaluació «s'assoleix amb qualitat» o «s'assoleix» de cadascuna de les dimensions addicionals assegura que el títol disposa dels mecanismes adients per a una gestió adequada de l'objectiu establert (ocupació, internacionalització o interacció docència-recerca), així com uns resultats molt satisfactoris en aquests aspectes.

D'altra banda, un resultat de «no s'assoleix» en l'avaluació de la dimensió addicional comporta la impossibilitat de sol·licitar novament l'avaluació per a aquest títol en concret fins al cap de dos anys, quan es consideri que el sistema de gestió i els resultats poden estar més consolidats.

## 5. SEGUIMENT I MILLORA CONTINUADA

La valoració «s'assoleix amb qualitat» o «s'assoleix» de qualsevol de les dimensions addicionals té una validesa de 5 anys. Ara bé, com molt bé s'explicita en la directriu corresponent a l'estàndard associat a l'aplicació dels processos d'avaluació (ESG 2.3) (ENQA, 2015):

«L'assegurament extern de la qualitat no acaba amb l'informe de les persones expertes. Aquest informe ofereix una orientació clara per a l'acció institucional. Les agències disposen d'un procés de seguiment sistemàtic per examinar les mesures que aplica la institució. La naturalesa del seguiment dependrà del disseny de l'assegurament extern de la qualitat.»

En coherència amb aquesta assumpció i d'acord amb el resultat de l'avaluació de la dimensió addicional, l'objectiu d'AQU Catalunya ha de ser garantir que la institució s'ocupa d'una manera ràpida dels àmbits susceptibles de millora i afavoreix la capacitat de superació.

Amb aquest enfocament, durant el període de vigència de l'avaluació, el centre té la responsabilitat de portar a terme el seguiment i la millora continuada del sistema de gestió de la dimensió segons estableixin els seus processos interns de gestió. A tal efecte, el centre ha d'informar de l'estat de les millores realitzades a través dels informes de seguiment de títol (IST), segons s'estableix a la *Guia per al seguiment de les titulacions oficials de grau i màster* d'AQU Catalunya. En els IST també s'hi inclouran els canvis que s'hagin portat a terme arran de les modificacions que es puguin requerir a l'informe d'avaluació de la dimensió addicional.

En cas que la institució faci qualsevol canvi en la naturalesa del títol que pugui afectar l'abast o la validesa de l'avaluació, aquest canvi ha de quedar especificat en l'IST i s'ha de notificar a AQU Catalunya per tal que avaluï la continuïtat de la validesa de l'avaluació.

Bé sigui mitjançant la informació recollida a través dels IST, o bé sigui per qualsevol altra via fonamentada en evidències, la CAIP es reserva el dret de modificar l'abast de l'avaluació, de suspendre-la o de revocar-la quan:

- Es produeixin canvis que alterin de manera adversa i irreversible les condicions en les quals es va avaluar la dimensió addicional del títol.
- Es faci un ús inapropiat del certificat.

## 6. REFERÈNCIES

AQU Catalunya (2005). *Educació superior i treball a Catalunya: anàlisi dels factors d'inserció laboral*. Barcelona: AQU Catalunya. [http://www.aqu.cat/doc/doc\\_97543694\\_1.pdf](http://www.aqu.cat/doc/doc_97543694_1.pdf)

AQU Catalunya (2014). *Segells de qualitat d'AQU Catalunya i condicions per al seu ús*.

AQU Catalunya (2014). *Guia per al seguiment de les titulacions oficials de grau i màster*.

AQU Catalunya (2016a). *Marc per a la verificació, el seguiment, la modificació i l'acreditació de titulacions oficials*.

AQU Catalunya (2016b). *Guia per a l'acreditació de les titulacions oficials de grau i màster*.

Association of Dutch Polytechnics and Colleges (1993). *The sectoral quality assurance project in the Netherlands*. L'Haia: Association of Dutch Polytechnics and Colleges.

ENQA (2015). *Estàndards i directrius per a l'assegurament de la qualitat en l'Espai europeu d'educació superior*. [http://www.aqu.cat/doc/doc\\_24427439\\_1.pdf](http://www.aqu.cat/doc/doc_24427439_1.pdf)

European Commission (2014). *Report on Progress in Quality Assurance in Higher Education*. Brussel·les (28 de gener de 2014). [http://ec.europa.eu/education/policy/higher-education/doc/quality\\_en.pdf](http://ec.europa.eu/education/policy/higher-education/doc/quality_en.pdf)

Knight, J. (2008). *Higher Education in Turmoil. The Changing World of Internationalization*. Rotterdam: Sense Publishers.

McKinsey (2013). *Education to employment: designing a system that works*. [http://www.compromisorse.com/upload/estudios/000/222/Education-to-Employment\\_FINAL.pdf](http://www.compromisorse.com/upload/estudios/000/222/Education-to-Employment_FINAL.pdf)

RD 1393/2007, de 29 d'octubre, pel qual s'estableix l'ordenació dels ensenyaments universitaris oficials.

OECD (2012). *Better Skills, Better Jobs, Better Lives: A Strategic Approach to Skills Policies*. <<http://dx.doi.org/10.1787/9789264177338-en>>

Vroeijenstijn, Ton (1995). *Improvement and accountability: navigating between Scylla and Charybdis*. Bristol: Taylor and Francis. Higher Education Policy Series 30.

Westerheijden, Don F; Hulpiau, Verlee; Waeytens, Kim (2006). *Lines of Change in the Discourse on Quality Assurance* (presentat al 28th Annual EAIR Forum, Roma, 30 d'agost – 1 de setembre de 2006).





Agència  
per a la Qualitat  
del Sistema Universitari  
de **Catalunya**

 [www.aqu.cat](http://www.aqu.cat)

 [@aqucatalunya](https://twitter.com/aqucatalunya)