



Agència
per a la Qualitat
del Sistema Universitari
de Catalunya

GUIA PER A L'ELABORACIÓ I LA VERIFICACIÓ DE LES PROPOSTES DE TITULACIONS UNIVERSITÀRIES DE GRAU I MÀSTER

**(Aplicable als Ensenyaments Artístics
Superiors)**

Octubre de 2016



Generalitat
de Catalunya



ENQA eqar

ISO 9001
ISO 27001



Els continguts d'aquesta obra estan subjectes a una llicència de Reconeixement - No comercial - Sense obres derivades 3.0 de Creative Commons. Se'n permet la reproducció, distribució i comunicació pública sempre que se'n citi l'autor i no se'n faci un ús comercial.

La llicència completa es pot consultar a: <http://creativecommons.org/licenses/by-nc-nd/3.0/es/legalcode.ca>

© Agència per a la Qualitat del Sistema Universitari de Catalunya

C. dels Vergós, 36-42, 08017 Barcelona

www.aqu.cat

Guia aprovada per la Comissió d'Avaluació de la Qualitat (CAQ) el 24 de gener de 2011.
Revisada i aprovada per la Comissió d'Avaluació Institucional i de Programes (CAIP) el 10 d'octubre de 2016.

Redactors: Adot, E.; Basart, A.; Cazalla, C.; Comet, N.; Edo, C.; Huertas, E.; Prades, A.;
Rodríguez, S.; Torres, J. M.

Quarta edició: octubre 2016

SUMARI

1. INTRODUCCIÓ	5
1.1. OBJECTIU DE LA GUIA	5
1.2. MARC NORMATIU	6
2. ORGANITZACIÓ I PLANIFICACIÓ DE L'AVAUACIÓ	7
2.1. COMISSIONS D'AVAUACIÓ	7
2.2. PROCÉS D'AVAUACIÓ.....	8
3. DIMENSIONS I ESTÀNDARDS D'AVAUACIÓ	11
3.1. DESCRIPCIÓ DEL TÍTOL.....	13
3.2. JUSTIFICACIÓ	21
3.3. COMPETÈNCIES	26
3.4. ACCÉS I ADMISSIÓ D'ESTUDIANTS	32
3.5. PLANIFICACIÓ DE LA TITULACIÓ	44
3.6. PERSONAL ACADÈMIC I DE SUPORT	55
3.7. RECURSOS MATERIALS I SERVEIS	59
3.8. RESULTATS PREVISTOS.....	63
3.9. SISTEMA DE GARANTIA INTERNA DE QUALITAT	69
3.10. CALENDARI D'IMPLANTACIÓ.....	74
4. RESULTATS DE L'AVAUACIÓ	76
4.1. INFORME FINAL	76
4.2. SEGELLS I CERTIFICATS.....	76
4.3. EFECTES DE L'AVAUACIÓ	77
5. SEGUIMENT I MILLORA CONTINUADA	78
6. REFERÈNCIES	79
ANNEX I: PROFESSIONS REGULADES	81
ANNEX II: REFERÈNCIA PER DETERMINAR L'ADEQUACIÓ DEL NIVELL DE LES COMPETÈNCIES DESCRITES	82

1. INTRODUCCIÓ

1.1. Objectiu de la guia

Aquesta guia, que parteix de la *Memòria per a la sol·licitud de verificació de títols oficials* que s'inclou en l'annex I del RD 1393/2007, està dissenyada per facilitar als responsables universitaris l'elaboració de les propostes de nous ensenyaments oficials de grau i màster, facilitar també la revisió interna de la proposta per part de la mateixa institució i, alhora, constituir l'instrument per a l'avaluació externa i independent d'aquestes propostes per part d'AQU Catalunya.

La posició d'AQU Catalunya en aquest procés d'avaluació es concreta en les línies següents:

- a) Assegurar la qualitat en el disseny de les propostes de títol de grau i màster mitjançant un procés orientat a la millora.
- b) Assegurar la vinculació del procés de verificació amb el de seguiment i acreditació d'acord amb el Marc per a la verificació, el seguiment, la modificació i l'acreditació dels ensenyaments oficials (Marc VSMA) d'AQU Catalunya.
- c) Promoure l'elaboració de propostes de nous programes de grau i màster que siguin adequades en contingut i forma tant per a l'avaluació com per a la generació de la informació pública que s'associa a les titulacions oficials.
- d) Avaluar les propostes des d'una òptica europea, amb la prioritat de vetllar per la formulació correcta de plantejaments docents d'acord amb els criteris establerts en l'EEES.
- e) Identificar les propostes amb plantejament *ex novo* per tal d'avaluar amb més intensitat les bases que justifiquen la seva formulació i els recursos acadèmics que les faran viables i sostenibles en el temps.
- f) Considerar que els elements de caràcter administratiu que fan referència a la programació d'ensenyaments oficials a Catalunya no són objecte d'avaluació d'AQU Catalunya.
- g) Mitjançant l'elaboració d'una única guia, assegurar que tant les persones que elaboren les propostes de grau i màster com les persones que les avaluen comparteixen exactament els mateixos referents. De fet, el contingut i l'estructura d'aquesta guia respon a l'objectiu de ser útil per:
 - als responsables de redactar noves propostes de grau i màster.
 - a l'òrgan o comissió interna de la universitat que supervisi el procés.
 - a les persones que formaran part de les comissions d'avaluació d'AQU Catalunya.



1.2. Marc normatiu

El Reial decret 1393/2007, de 29 d'octubre, pel qual s'estableix l'ordenació dels ensenyaments universitaris oficials, modificat pels reials decrets 861/2010, de 2 de juliol i 99/2011, de 28 de gener (d'ara endavant, RD 1393/2007), estableix un nou marc normatiu que pretén l'adaptació de totes les titulacions universitàries a les directrius de l'Espai europeu d'educació superior.

Pel que fa a l'elaboració dels nous plans d'estudi, el RD 1393/2007 fixa que els ensenyaments universitaris oficials s'han de concretar en plans d'estudis que han de ser elaborats per les universitats, amb subjecció a les normes i les condicions que els siguin aplicables en cada cas. Els plans d'estudis esmentats han de ser verificats pel Consell d'Universitats (CU) i autoritzats en la seva implantació per la Generalitat de Catalunya, d'acord amb el que estableix l'article 35.2 de la Llei orgànica 6/2001, modificada per la Llei 4/2007, d'universitats. Els títols a l'obtenció dels quals condueixen han de ser inscrits en el Registre d'Universitats, Centres i Títols (RD 1509/2008, de 12 de setembre).

En el procés de verificació, el CU envia els plans d'estudis de les universitats catalanes a AQU Catalunya a fi d'elaborar l'informe d'avaluació corresponent, que té caràcter preceptiu i determinant. El procés dissenyat per AQU Catalunya per a l'avaluació de les propostes de nous ensenyaments oficials té per objectiu generar la informació requerida pel procés de verificació, com també per a l'autorització de la implantació dels ensenyaments per part del Govern de Catalunya.

2. ORGANITZACIÓ I PLANIFICACIÓ DE L'AVALUACIÓ

2.1. Comissions d'avaluació

Un dels elements que contribueixen a garantir la validesa, la fiabilitat i la utilitat dels processos d'avaluació externa és l'actuació dels experts externs (*peer review*). Les avaluacions descansen en els experts, que es constitueixen en comissions en què aporten l'orientació científicotècnica i disciplinària, professional i com a usuaris.

2.1.1. Comissions de verificació

La Comissió d'Avaluació Institucional i de Programes (CAIP) ha constituït cinc comissions específiques d'avaluació (CEA), de caràcter permanent i corresponents a les cinc branques de coneixement: Arts i Humanitats, Ciències Socials i Jurídiques, Ciències, Ciències de la Salut, i Enginyeria i Arquitectura. Les CEA són les responsables de l'avaluació dels programes i institucions dins del Marc VSMA (AQU Catalunya, 2016) i, per tant, són les responsables del procés de verificació, seguiment, modificació i acreditació. La seva funció principal és avaluar la idoneïtat i l'adequació de la proposta de nou títol que realitzen les institucions universitàries perquè el Consell d'Universitats les pugui verificar.

Les CEA tenen un nombre variable de membres que depèn del nombre de titulacions oficials i centres universitaris que avaluen. Les CEA poden crear subcomissions per àmbits. Com a regla general, cada comissió específica d'avaluació té la composició següent:

- a) El president o presidenta, preferiblement catedràtic o catedràtica, nomenat entre persones de reconeguts mèrits acadèmics. El president o presidenta de la CEA és, alhora, membre de la CAIP.
- b) Com a mínim un vocal acadèmic per a cada un dels àmbits que componen la branca.
- c) Una persona de reconegut mèrit professional.
- d) Un/a estudiant de l'àmbit de coneixement de la comissió.
- e) Un/a secretari/tària amb veu però sense vot, nomenat preferentment entre el personal tècnic d'AQU Catalunya.

Totes les persones membres de les CEA són nomenades pel president o presidenta de la CAIP. Les CEA poden comptar amb persones expertes de reconegut prestigi que les assessorin sobre aspectes concrets de l'avaluació de les titulacions que estan sota la seva responsabilitat. Aquestes persones emeten informes tècnics, que són tinguts en consideració per la CEA corresponent.

2.1.2. Comissió d'Apel·lacions

La Comissió d'Apel·lacions és la comissió responsable de resoldre els recursos que es presentin en els processos de verificació de titulacions universitàries. Per a la resolució dels recursos, la comissió ha de disposar d'informes d'experts de l'àmbit o dels àmbits de les titulacions que interposin el recurs, preferentment aliens al sistema universitari català.

2.2. Procés d'avaluació

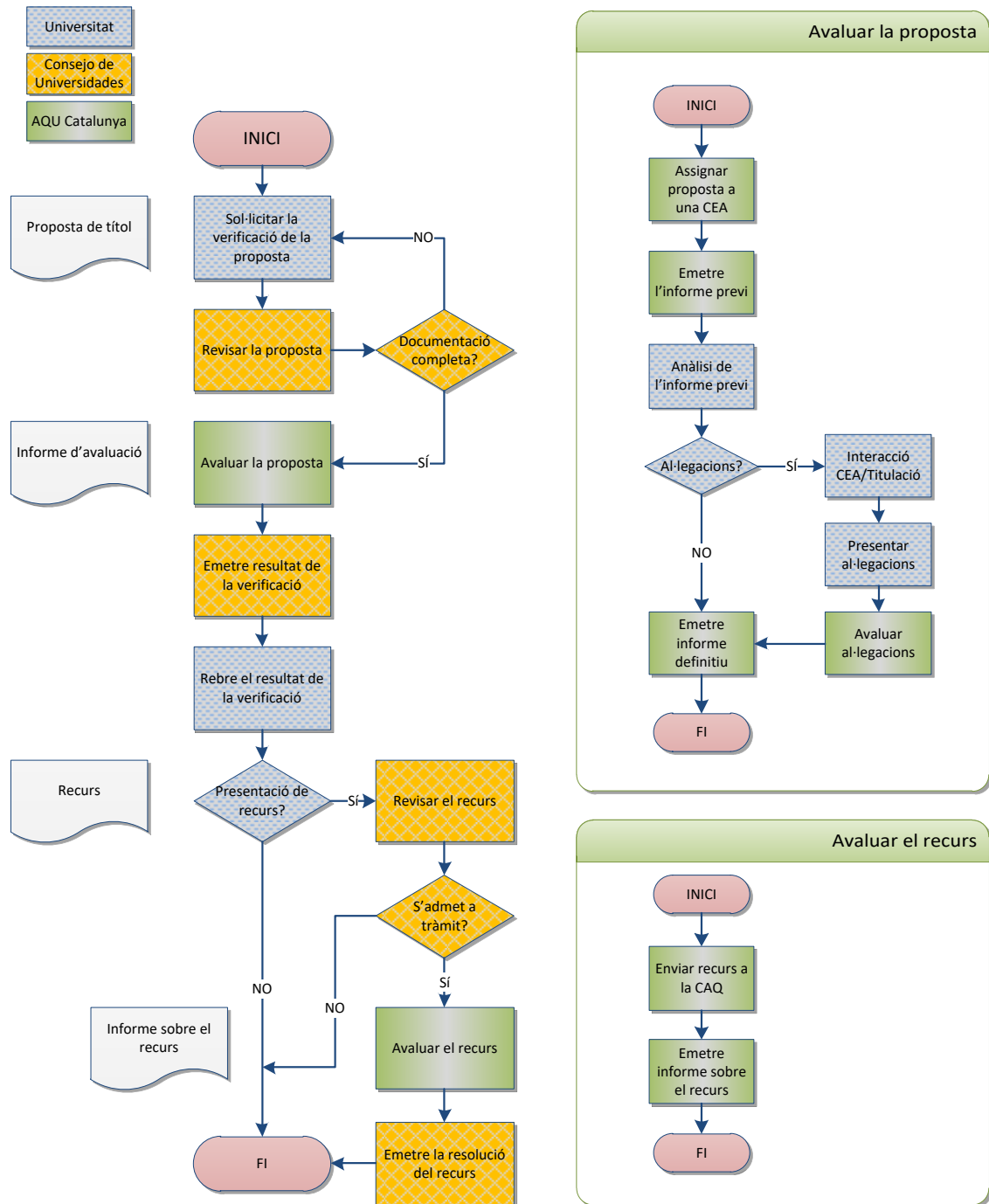
Les principals fases del procés d'acreditació són les següents:

- 1) **Planificació de la programació universitària.** Anualment, el Govern de la Generalitat de Catalunya i les universitats pacten en la Junta del Consell Interuniversitari de Catalunya les titulacions de grau i de màster que es podran implantar en el següent curs acadèmic si superen el procés de verificació. AQU Catalunya té l'acord amb el Govern de només avaluar aquells títols que formen part de la programació universitària.
- 2) **Presentació de la sol·licitud de verificació.** Les universitats han de presentar les seves propostes per mitjà de l'aplicació informàtica que el Ministeri d'Educació, Cultura i Esport (MECD) els proporciona amb aquesta finalitat.
- 3) **Revisió i acceptació de la sol·licitud.** El CU revisa la documentació aportada i accepta la sol·licitud si compleix els requisits establerts. En cas contrari, demana que s'esmeni, per a la qual cosa dóna a les universitats un termini de 10 dies. Un cop acceptada, la sol·licitud es trasllada a AQU Catalunya, que l'ha de resoldre en un termini màxim de 9 mesos.
- 4) **Avaluació de la proposta.** La proposta s'assigna a la comissió específica d'avaluació (CEA) corresponent, que l'avalua d'acord amb els estàndards i els criteris establerts en aquesta guia.
- 5) **Emissió de l'informe previ.** Les CEA emeten un informe previ de verificació, que transmeten a les universitats a través de l'aplicació informàtica del MECD perquè hi facin al·legacions, si escau.
- 6) **Interacció CEA-titulació.** Els responsables de la titulació/universitat poden interaccionar amb la comissió respectiva per mitjà del seu secretari, el qual ha d'habilitar els mecanismes pertinents per fer arribar els dubtes o la necessitat d'aclariments a la resta de membres. Si és necessari, es pot fer una reunió entre els responsables de la titulació i els membres de la CEA.
- 7) **Presentació d'al·legacions.** En un termini aproximat de **20 dies**, la institució pot presentar les al·legacions que consideri oportunes a l'informe previ perquè la CEA les prengui en consideració. Les al·legacions han de resoldre aquells aspectes que la CEA ha indicat en el seu informe previ.
- 8) **Avaluació de les al·legacions.** La CEA avalua la nova proposta que realitza la institució i analitza si s'han corregit les possibles mancances detectades.

- 9) **Emissió de l'informe definitiu.** Un cop avaluades les al·legacions presentades, la CEA emet, a través de la plataforma informàtica del MECD, l'informe definitiu de verificació perquè el CU el prengui en consideració. El resultat de l'informe s'expressa en termes de favorable o desfavorable.
- 10) **Resolució de verificació.** Un cop rebut l'informe d'AQU Catalunya, el CU resol la verificació o no de la proposta de nova titulació que realitza la institució universitària.
- 11) **Recurs.** La universitat pot interposar un recurs contra aquesta decisió davant la Presidència del Consell d'Universitats en un termini màxim d'un mes des de la seva notificació. Si el recurs és admès a tràmit, el CU l'ha de remetre a AQU Catalunya en un termini màxim de 3 mesos.
- 12) **Avaluació del recurs.** La reclamació és avaluada per la Comissió d'Apel·lacions, que ha de demanar informes, com a mínim, a dues persones acadèmiques de l'àmbit de la titulació externes a la CEA i sense relació amb l'avaluació prèvia de la proposta. L'examen del recurs es basa exclusivament en la memòria proposada per la universitat i en tota la documentació continguda a l'expedient. No serà objecte de consideració la informació addicional a l'aportada durant el procés d'avaluació, llevat de possibles aclariments sobre la informació presentada inicialment.
- 13) **Emissió de l'informe de recurs.** En el termini d'un mes, la Comissió d'Apel·lacions ha d'emetre l'informe corresponent, que l'ha de traslladar al CU.
- 14) **Resolució sobre el recurs.** Un cop rebut l'informe sobre el recurs, el CU emet una resolució definitiva en un termini de 2 mesos, que ha d'exhaurir la via administrativa. La decisió s'ha de comunicar a la universitat, a la comunitat autònoma i al Ministeri d'Educació, Cultura i Esport. La falta de resolució expressa en aquest termini permet considerar el recurs com a desestimat.

A continuació es mostra el diagrama del procés d'avaluació per a la verificació:

Figura 1: Diagrama de flux associat al procés de verificació



3. DIMENSIONS I ESTÀNDARDS D'AVALUACIÓ

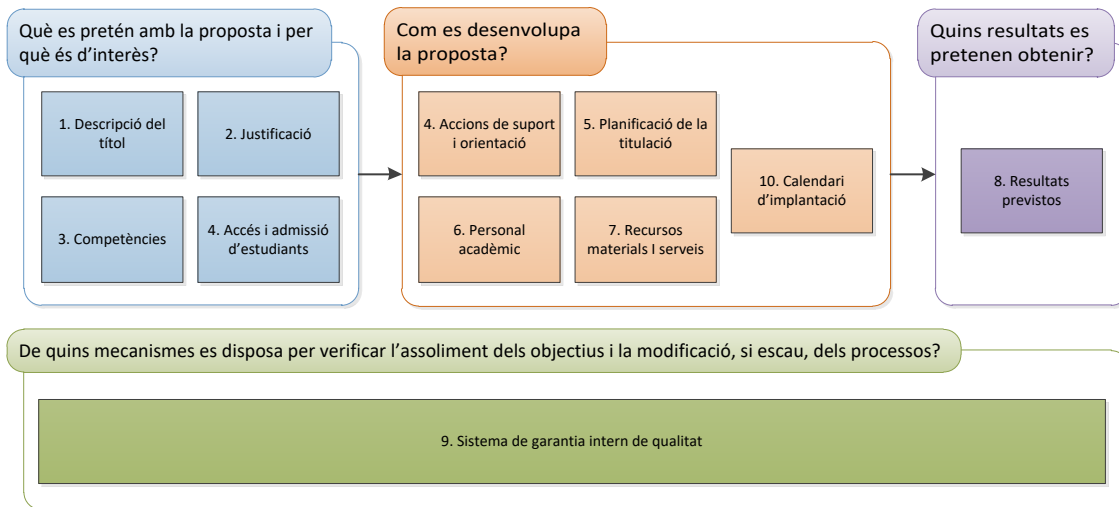
D'acord amb el que estableix l'annex I del RD 1393/2007, els aspectes que s'han de valorar per verificar una nova proposta de titulació universitària oficial de grau o de màster són els següents:

1. Descripció del títol
2. Justificació
3. Competències
4. Accés i admissió d'estudiants
5. Planificació de la titulació
6. Personal acadèmic
7. Recursos materials i serveis
8. Resultats previstos
9. Sistema de garantia interna de qualitat
10. Calendari d'implantació

L'estructura del protocol d'avaluació és, per tant, equivalent a la de l'aplicació informàtica del Ministeri d'Educació, Cultura i Esport per sol·licitar la verificació de la proposta i respon a la lògica següent (vegeu figura 2):

- **Què es pretén amb el títol i per què es proposa?** En primer lloc, establir la **definició del títol**, tant pel que fa als aspectes que identifiquen administrativament la proposta (estàndard 1) com pel que fa al **perfil de formació** pretès (estàndard 3). D'altra banda, justificar l'**interès** i la **necessitat** de la proposta (estàndard 2).
- **Com s'assolirà?** En aquest bloc hi ha informació sobre:
 - L'**accés** i l'**admissió** d'estudiants, que marquen el punt de partida del procés formatiu, i les **accions d'orientació** (recollides en el capítol 4 de la proposta), que asseguraran, juntament amb el desplegament formatiu de la proposta, que els estudiants assoleixin el **perfil de formació** pretès.
 - La **planificació acadèmica** (estàndards 5 i 10), que dissenya, organitza i implanta les activitats acadèmiques destinades a assolir el perfil de formació que es pretén.
 - Els **recursos humans** (estàndard 6) i **materials i de serveis** (estàndard 7) necessaris per assolir el perfil de formació.
- **Quins resultats es preveuen?** (estàndard 8), tant pel que fa als resultats del perfil de formació com pel que fa a l'eficiència d'aquest assoliment.
- **Com es garantirà l'assoliment d'aquests resultats?**, és a dir, quins mecanismes d'assegurament de qualitat permetran a la titulació fer un seguiment i revisió, si escau, dels procediments a fi d'assegurar l'assoliment del perfil establert o la seva revisió si fos necessari (estàndard 9).

Figura 2: Estructura del protocol d'avaluació associat al procés de verificació



La guia està estructurada com un protocol d'avaluació a fi de fer visibles, des del moment de la redacció, els aspectes que seran objecte de valoració. Així, està organitzada en dos formats diferenciats per a cadascun dels deu capítols que formen la memòria d'acord amb l'annex del RD 1393/2007:

- Una taula que recull els apartats que articulen el capítol i que seran objecte d'avaluació, amb l'escala valorativa corresponent.
- Un text que explica les instruccions i les recomanacions tant per elaborar la proposta del capítol corresponent com per avaluar-la, ja sigui internament, dins la mateixa institució, o bé per part d'una comissió d'avaluació externa.

PÀGINA ESQUERRA

PÀGINA DRETA



Com ha de fer servir un responsable de la titulació aquesta guia?

<p>A la taula, a la pàgina esquerra de la guia, hi trobarà tots aquells elements que seran objecte d'avaluació.</p> <p>L'objectiu és disposar d'un referent sintètic mentre</p>	<p>A la pàgina dreta de la taula trobarà l'explicació de la rellevància de l'avaluació d'aquell apartat, com també l'argumentari que es farà servir per raonar els judicis avaluadors.</p>
---	--

es redacta la proposta d'allò que serà objecte d'avaluació.

Com ha de fer servir un avaluador (avaluació interna o externa) aquesta guia?

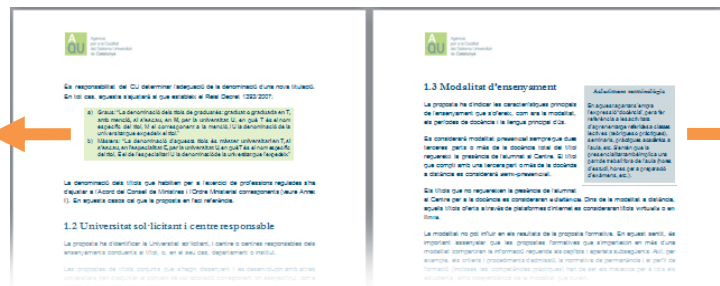
A la taula, a la pàgina esquerra de la guia, hi trobarà tots aquells elements que seran objecte d'avaluació.

L'objectiu és disposar d'un referent sintètic d'allò que serà objecte d'avaluació.

A la pàgina dreta de la taula trobarà l'explicació de la rellevància de l'avaluació d'aquell apartat, com també **l'argumentari que es farà servir per raonar els judicis avaluadors**.

L'avaluador d'AQU Catalunya pot exemplificar, però no **ampliar**, els motius pels quals no es considera adequat un apartat determinat, més enllà de les consideracions que explicita el text. **L'argumentació dels judicis avaluadors ha de sortir de la redacció de la guia.**

Exemples,
referents i
cites



Definicions i
aclariments
terminològics

Els apartats de cada capítol són, majoritàriament, estàndards i directrius.

Aclariment terminològic

Criteri: és el valor que permet definir la qualitat d'un producte, procés o servei. Per exemple, la coherència, la rellevància, l'actualització, l'equivalència, la validesa, la fiabilitat, etc.

Estàndard: constitueix una concreció o contextualització d'un criteri de qualitat. Per exemple, «els mòduls del pla d'estudis són coherents amb el perfil de formació descrit» és l'estàndard, i la coherència és el criteri. O bé, «el currículum proposat està actualitzat i respon a equivalents internacionals» és l'estàndard, i l'actualització i l'equivalència, són els criteris. O bé, «l'alumnat ha de ser avaluat d'acord amb criteris publicats i aplicats amb coherència» és l'estàndard i els criteris són l'accessibilitat (publicitat) i la coherència.

Directriu (guideline): és el conjunt d'instruccions o normes generals per a l'execució o l'assoliment d'alguna cosa. Per exemple, «l'interès acadèmic de la proposta es justifica per mitjà de referents externs, la rellevància o interès» és el criteri, «l'interès acadèmic de la proposta» és l'estàndard, i «es justifica per mitjà de referents externs» és la directriu per assolir-lo.

3.1. Descripció del títol



	No aplica	Informació insuficient	Poc adequat / revisió	Adequat	Molt adequat
1.1 Denominació.					
1.2 Universitat sol·licitant i centre responsable.					
1.3 Modalitat d'ensenyament					
1.4 Oferta de places de nou ingrés.					
1.5 Criteris i requisits de matriculació.					
1.6 Suplement europeu al títol.					

Valoracions:

La informació recollida en aquest capítol és identificadora del títol i respon a requeriments de tipus legal-administratiu. Aquesta informació bàsica té, però, repercussions importants, ja que es correspon amb la informació que la institució farà pública i es posarà a la disposició del col·lectiu d'estudiants i a la societat en general.



AQU Catalunya només farà una valoració d'aquest apartat per tal que sigui considerada pel Consell d'Universitats (CU) a l'hora de verificar l'ensenyament i per l'Administració de la Generalitat en el moment d'autoritzar-lo. AQU Catalunya pot considerar que la seva formulació no és prou clara i, per tant, recomanar que sigui revisada pels responsables de verificar-lo i autoritzar-lo.

3.1.1. Denominació

La denominació del títol s'ha de **correspondre, en primer lloc, amb el seu contingut** i, si escau, amb la normativa específica. Segonament, ha de ser **coherent amb la seva disciplina** i, finalment, **no ha de donar lloc a errors sobre el seu nivell o els seus efectes acadèmics**, ni a confusions sobre el seu contingut i efecte professional.

Pel que fa a la correspondència amb el contingut, el títol ha de reflectir les competències adquirides per tots els estudiants, és a dir, ha de reflectir la part obligatòria del títol. No pot incloure conceptes que només s'adquireixen a través d'una especialitat determinada o un grup d'optatives. Quant a la denominació d'un màster, en general, aquesta pot coincidir amb la d'un grau si s'assegura que el nivell competencial d'entrada és l'equivalent al de sortida del grau que comparteix denominació.

Les possibles confusions que es poden produir es deriven del fet que la denominació dels títols adaptats a l'EEES ja no es troba subjecta a l'existència d'un catàleg únic de titulacions a escala de l'Estat i, per tant, les institucions que impulsen el programa decideixen de manera discrecional el nom de cada títol. A conseqüència d'aquest canvi, cal tenir en compte els condicionants següents a l'hora d'establir-ne la denominació:

- Similituds o conflicte amb el nom de títols de cicles formatius de grau superior.
- Similituds o conflicte amb el nom de títols universitaris que habiliten per a l'exercici d'activitats professionals regulades.
- Consideració de les conseqüències professionals del títol, per exemple, en quina mesura serà visible per la societat la dimensió professionalitzadora —si escau— del títol, o bé el nivell d'acceptació que els graduats de la nova denominació tindran en les associacions professionals ja existents de titulacions similars.
- Coherència amb les denominacions que existeixen en el context internacional.

És responsabilitat del CU determinar l'adequació de la denominació d'una nova titulació, la seva coherència amb el pla d'estudis, així com l'adequació d'aquest pla amb les previsions del RD 1393/2007 (art. 25.7).

Quadre 1

- a) Graus: «La denominació dels títols de graduat és: **graduad o graduada en T, amb menció, si escau, en M, per la universitat U**, en què T és el nom específic del títol; M, el corresponent a la menció, i U, la denominació de la universitat que expedeix el títol».
- b) Màsters: «La denominació d'aquests títols és **màster universitari en T, si escau, en l'especialitat**».



E, per la universitat U, en què T és el nom específic del títol; E, el de l'especialitat, i U, la denominació de la universitat que l'expedeix».

La denominació dels títols que habiliten per a l'exercici de professions regulades ha de fer referència i s'ha d'ajustar a l'acord del Consell de Ministres i l'ordre ministerial corresponents (vegeu l'annex I).

3.1.2. Universitat sol·licitant i centre responsable

La proposta ha d'identificar la universitat sol·licitant, i el centre o centres responsables dels ensenyaments conduents al títol.

Les propostes de títols conjunts que s'hagin dissenyat i es desenvolupin amb altres universitats han d'adjuntar el conveni de col·laboració corresponent on s'especifiqui, com a mínim, la universitat responsable:

- De la custòdia dels expedients dels estudiants
- De l'expedició i el registre del títol
- Del procediment de modificació o extinció del pla d'estudis

A més, per ser autoritzades, les propostes de títols conjunts hauran de complir les condicions que estableixi el Consell Interuniversitari de Catalunya.

3.1.3. Modalitat d'ensenyament

La proposta ha d'indicar les característiques principals de l'ensenyament que s'ofereix, com ara la modalitat, els períodes de docència i la llengua principal d'ús.

Es considerarà que un títol s'ajusta a la modalitat **presencial** sempre que dues terceres parts o més de la docència total requereixin la presència de l'alumnat al centre. El títol que tingui una tercera part o més de la docència a distància es considerarà **semipresencial**.

Els títols que no requereixen la presència de l'alumnat al centre per a la docència es considerarà que s'ajusten a la modalitat **a distància**. Dins de la modalitat a distància, els títols oferts a través de plataformes d'Internet es consideraran títols **virtuals o en línia**.

La modalitat no pot influir en els resultats de la proposta formativa. En aquest sentit, és important assenyalar que les propostes formatives que s'imparteixen en més d'una modalitat compartiran la informació requerida en els capítols i els apartats subsegüents. Així, per exemple, els criteris i els procediments d'admissió, la normativa de permanència i el perfil de formació (incloses les competències pràctiques) han de ser els mateixos per a tots els estudiants, amb independència de la modalitat que cursin. Ara bé, quant a la planificació de la titulació, caldrà desdoblar les matèries tot explicant per a cada modalitat les activitats formatives, els mètodes docents i els sistemes d'avaluació. També caldrà especificar l'oferta de places, els sistemes de suport als estudiants i els recursos materials de les diferents modalitats d'ensenyament.

En les modalitats virtuals s'ha d'assegurar:

- La programació d'activitats presencials en les assignatures que requereixen un component d'experimentalitat necessari per a l'obtenció dels resultats d'aprenentatge previstos.
- Els recursos didàctics i tecnològics pertinents i adequats.
- Disposar dels responsables següents:
 - coordinador/a acadèmic/a;
 - responsable acadèmic d'assignatura.
- L'existència de professors i tutors d'assignatura a temps complet en nombre suficient per atendre els estudiants; al voltant del 50% han de ser doctors.
- El personal d'adaptació i assessorament pedagògic al professorat necessari.

Aclariment terminològic

En aquest apartat s'empra l'expressió **docència** per fer referència a les activitats d'aprenentatge referides a classes lectives (teòriques o pràctiques), seminaris, pràctiques acadèmiques a l'aula, etc. S'entén que la presencialitat també implica una part de treball fora de l'aula (hores d'estudi, hores per a preparació d'exàmens, etc.).

- El personal d'administració i serveis necessari.

3.1.4. Oferta de places de nou ingrés

L'oferta de places de nou ingrés a una titulació està subjecta a l'**aprovació de la Generalitat de Catalunya mitjançant la programació universitària**. Aquesta oferta de places es comunica al Consell d'Universitats per a l'estudi i la determinació de l'oferta general d'ensenyaments i places a tot l'Estat que es publica en el *Butlletí Oficial de l'Estat*. No obstant això, la memòria requereix que s'indiqui una estimació del nombre de places ofertes de nou ingrés per als primers quatre anys en el cas de títols de grau i per als dos primers anys en el cas de títols de màster. Aquesta informació, que té un caràcter orientatiu, és especialment interessant per als futurs estudiants que es plantegen matricular-se a una titulació concreta.

L'oferta de places es tindrà en compte en la valoració dels recursos humans i materials (professorat, infraestructures). **Aquesta és una informació especialment rellevant per a les noves titulacions que es posen en funcionament.**

En cas de titulacions que s'imparteixin en més d'una modalitat, cal indicar el nombre d'estudiants per a cadascuna.

3.1.5. Criteris i requisits de matriculació

Si bé la informació sobre l'accés a la titulació es tracta en el capítol 4 de la proposta («Accés i admissió d'estudiants»), en aquest apartat es demana informació específica sobre el procés de matrícula. Concretament, la proposta ha d'informar sobre:

- El nombre mínim d'ECTS als quals s'ha de matricular l'estudiant en un període lectiu. Els requisits de matriculació han de permetre, en tot cas, cursar els estudis en la modalitat de temps parcial i respectar els drets de les persones amb discapacitat o necessitats educatives especials. S'ha d'especificar el número mínim de crèdits a matricular pels estudiants a temps parcial, d'acord amb el que es demana en l'apartat 1.4 de l'annex 1, sobre la *Memòria per a la sol·licitud de verificació de títols oficials*, del RD 1393/2007, de 29 d'octubre, modificat pel RD 861/2010, de 2 de juliol. És recomanable que el títol no imposi un nombre excessiu de crèdits obligatoris, a fi de no disminuir la flexibilitat del pla d'estudis per als estudiants.
- La normativa de permanència, que ha d'estar en vigor i en línia amb la normativa vigent.

Quadre 2

Disposar d'un marc normatiu mínim relacionat amb els processos de matrícula i permanència és una **bona pràctica** que permet afrontar aquests processos amb criteris clars i transparents i normes d'actuació objectives, a fi d'evitar l'arbitrarietat. D'acord amb el *Marc general per atendre els suggeriments, les queixes i les reclamacions dels estudiants*, els mínims que hauria d'incloure aquesta normativa són:

Sol·licitud de matrícula i modificacions

- Descripció del procediment: períodes de matriculació, via o vies, etc.
- Règim econòmic: regulació de preus, recàrrecs, forma de pagament, bonificacions, fraccionaments, condicionalitat de beques, etc. Cal indicar explícitament les conseqüències de l'impagament, com també el caràcter obligatori o voluntari d'altres serveis o conceptes i el procediment d'anul·lació de matrícula.
- Règim acadèmic: obligacions de matrícula (mínim i màxim matriculable —si n'hi ha—, incompatibilitats, etc.). Sistema objectiu d'adjudicació d'assignatures i de grups que permeti canvis (per expedient acadèmic, curs en què es troba l'estudiant, nombre de crèdits superats, etc.).

Anul·lació de matrícula

- Procediment d'anul·lació de matrícula.
- Règim econòmic (2): cal indicar si comporta devolució del pagament de matrícula o no, i si en comporta cal indicar els supòsits i la part de devolució.
- Règim acadèmic: cal indicar si hi ha conseqüències acadèmiques, especialment pel que fa a la permanència o no (com si l'estudiant no s'hagués matriculat).

Permanència

- Àmbit d'aplicació (quan s'aplica). Límits mínims i màxims de matriculació. Criteris de rendiment. Criteris de progressió. Mecanismes de consideració de les excepcions.

El RD 1393/2007 estableix que cal garantir la via lenta. L'objectiu de la taula que s'ha d'emplenar a la memòria és diferenciar entre estudiants a temps complet i estudiants a temps parcial, aspecte clau per analitzar correctament els resultats acadèmics de la titulació (taxes de graduació, etc.). Per això es recomana establir un mínim al voltant dels 60 ECTS per als estudiants a temps complet, a fi de poder distingir aquesta tipologia.

3.1.6. Suplement europeu al títol

Les universitats podran expedir el suplement europeu als títols universitaris de caràcter oficial y vàlidesa en tot el territori nacional els ensenyaments dels quals tinguin implantades. El suplement europeu al títol serà expedit quan l'interessat així ho sol·liciti, per la universitat corresponent d'acord als requisits formals i continguts que s'estableixen al RD 1044/2003, d'1 d'agost, pel qual s'estableix el procediment per a l'expedició per les universitats del suplement europeu al títol.

Aquest apartat, tot i formar part de l'annex I del RD 1393/2007, que estableix l'estructura de la memòria per a la sol·licitud de verificació de títols oficials, no s'ha inclòs en l'aplicació informàtica del MECED. Per aquesta raó, AQU Catalunya recomana les universitats que incorporin aquesta informació, quan escaigui, en el mateix document de la justificació (veure Capítol 2) tot indicant clarament que es tracta d'informació relativa al suplement europeu al títol. En aquest sentit, la universitat haurà de consignar exclusivament, si n'hi hagués, la informació específica addicional sobre la pròpia universitat i sobre la titulació, i també dades sobre altres fonts complementàries d'informació sobre la titulació, la



Agència
per a la Qualitat
del Sistema Universitari
de Catalunya

universitat que emet el títol, els centres que imparteixen els estudis, guies de l'estudiant i programes de les assignatures.

3.2. Justificació

	No aplica	Informació insuficient	Poc adequat / revisió	Adequat	Molt adequat
2.1 Es posa de manifest l'interès del títol amb relació a la planificació dels ensenyaments en el marc del sistema universitari de Catalunya.					
2.2 L'interès acadèmic de la proposta es justifica mitjançant referents externs (nacionals o internacionals).					
2.3 La proposta manté una coherència amb el potencial de la institució proponent i amb la seva tradició en l'oferta d'ensenyaments.					

Valoracions:

Introducció

La justificació d'una proposta té múltiples vessants:

- D'una banda, hi ha l'interès del títol relacionat amb les necessitats de programació en el marc del sistema universitari de Catalunya, concretades en la vinculació de la proposta amb les prioritats del mercat laboral i de recerca o en les polítiques de desenvolupament universitari en el territori, entre altres aspectes. És a dir, la consonància de la proposta amb les demandes de la societat i de l'entorn laboral.
- D'altra banda, i més enllà d'elements d'oferta i demanda, l'interès intrínsec de la proposta es fonamenta en la seva rellevància acadèmica, una rellevància que cal sustentar en la cerca de referents bé en institucions educatives que ofereixen titulacions equivalents o bé en associacions que justifiquin l'interès científic i professional de la proposta.
- Finalment, es valora també la potencialitat interna de la institució per desenvolupar la proposta.



Cal assenyalar que l'avaluació d'aquest apartat és especialment significativa en els casos de titulacions que no procedeixen d'un ensenyament homòleg en l'anterior ordenament universitari, o de titulacions de nova creació dins del sistema universitari de Catalunya, i també títols en què hi participin més d'una universitat.

3.2.1. Interès del títol amb relació al sistema universitari de Catalunya



AQU Catalunya només farà una valoració d'aquest apartat per tal que sigui considerada pel departament competent en matèria d'universitats de la Generalitat de Catalunya a l'hora d'autoritzar l'ensenyament. AQU Catalunya pot considerar que la seva formulació no és prou clara i, per tant, recomanar que sigui revisada pels responsables de verificar-lo (Consell d'Universitats) i autoritzar-lo (Generalitat de Catalunya).

La proposta ha de justificar l'interès del títol i posar en relleu la seva pertinència dins del context de la programació del sistema universitari en què s'inscriu. Per exemple:

- Previsió de la demanda (referents autonòmics): evolució de la demanda en titulacions de l'anterior ordenació acadèmica, verificades anteriorment o de titulacions similars. En el cas de màsters, nombre de graduats en les titulacions prèvies que hi donen accés. Previsió de captació de nous entorns.
- Territorialitat de l'oferta (oferta de titulacions similars en el territori).
- Potencialitat de l'entorn productiu:
 - Ocupabilitat (taxes d'ocupació i qualitat de la inserció) de titulacions similars, equivalents en l'anterior ordenació acadèmica o verificades anteriorment.
 - Situació d'R+D+I en el sector acadèmic i professional: grups de recerca, projectes d'R+D+I, publicacions científiques, infraestructures de recerca.
 - Consonància amb les línies de recerca prioritàries segons les administracions competents en aquesta matèria.

En tot cas, és necessari que la proposta justifiqui el seu interès en els fonaments de la disciplina acadèmica i, si escau, de la pràctica professional.

En el cas que la titulació hagi estat verificada anteriorment i se sol·liciti una nova verificació, la institució ha d'incloure una breu explicació sobre els motius que l'han portada a la reverificació, i també una breu relació dels canvis més importats que s'hi han introduït.

3.2.2. Interès acadèmic de la proposta (referents externs, nacionals o internacionals)

En la memòria de nou títol s'han d'indicar els referents externs a la universitat (titulacions de característiques acadèmiques similars, línies consolidades d'institucions de recerca, etc.) que s'han utilitzat per avaluar l'adequació de la proposta a criteris nacionals o internacionals. A més, s'ha d'especificar quina ha estat la seva aportació en el disseny del pla d'estudis. És important descriure els aspectes considerats rellevants de programes tant nacionals com estrangers. Aquesta pràctica, duta a terme de forma sistemàtica, pot constituir una font de bones pràctiques que contribueixin a la millora continuada del títol.

Alguns exemples de referents per fonamentar l'interès acadèmic de la proposta són els següents:

- Plans d'estudis d'universitats nacionals, europees o internacionals amb una qualitat contrastada en el sector.
- Títols del catàleg vigent a l'entrada en vigor de la Llei orgànica 4/2007, de 12 d'abril, de modificació de la Llei orgànica 6/2001, de 21 de desembre, d'universitats.

- Informes d'associacions o col·legis professionals que justifiquin o avalin l'interès científic i professional de la proposta.
- Existència de documents internacionals sobre objectius de formació en l'ensenyament universitari com, per exemple, els *Subject benchmark statements* del Regne Unit.
- Altres, amb justificació de la qualitat o l'interès acadèmic. Per exemple, la consulta a experts internacionals que valorin la proposta.

S'han de detallar els procediments de consulta emprats i la manera com la informació que en resulta (acords, informes, convenis, cartes de suport, informació no sistematitzada, etc.) ha contribuït al pla d'estudis.

Cal especificar els col·lectius interns (junta de centre, comissions específiques, departaments, professorat, estudiants, etc.) i organismes o col·lectius externs a la universitat (col·legis professionals, associacions, organitzacions empresarials, graduats, etc.) que han estat consultats en l'elaboració del pla d'estudis i la manera com s'ha dut a terme la consulta i l'aprovació del pla d'estudis esmentat.

3.2.3. Coherència de la proposta amb el potencial de la institució

En la memòria s'ha de justificar la coherència de la proposta amb la línia de programació d'ensenyaments de la institució proponent. Les característiques i l'orientació general de la universitat, com també els recursos i les infraestructures, són indicadors de les possibilitats de desenvolupar amb èxit una titulació determinada. Així, el caràcter específic o general d'una proposta ha de quedar justificat d'acord amb les fortaleses acadèmiques i de recerca institucional.

A continuació es proposen un conjunt d'elements que ajuden a sustentar l'argumentació o l'avaluació d'aquest aspecte:

- Adequació als objectius estratègics de la universitat.
- Coherència amb altres títols existents o tradició prèvia en estudis de naturalesa o nivell similars.
- Línies de recerca associades: grups de recerca, projectes en el darrer trienni, convenis, tesis, publicacions i, si escau, reconeixement de qualitat assolits.



Especialment en el cas dels títols de màster , és necessari fer evident que la institució proponent té la potència suficient per desenvolupar el títol i aporta informació relativa al seu potencial investigador (projectes, grups i tesis doctorals) associada a l'àmbit disciplinari del màster proposat. Aquest factor de la institució es tradueix en termes de recursos humans i infraestructures necessàries en què es pot sustentar la proposta.

3.3. Competències

	No aplica	Informació insuficient	Poc adequat / revisió	Adequat	Molt adequat
3.1 La institució ha formulat de manera clara i adequada les competències pel que fa al llenguatge i l'estructura usats.					
3.2 El perfil de competències (generals i específiques) és adequat al contingut disciplinari del títol i al nivell requerit al MECES.					

Valoracions:

Introducció

El títol que la universitat atorga constitueix un certificat d'assoliments dels estudis cursats. La relació de competències —el perfil de formació— ha de considerar qüestions de forma (llenguatge i estructura) i, també, de contingut (rellevància o entitat acadèmica i nivell de la proposta). És, en realitat, el punt a partir del qual es descabdella la proposta, tant pel que fa a la planificació acadèmica com als recursos humans i materials necessaris per assolir el títol.

Aclariment terminològic

En aquest apartat s'empra la nomenclatura oficial de **competències** o **perfil de competències**, si bé en l'àmbit acadèmic té més tradició la nomenclatura **perfil de formació**.

Les **competències** són combinacions de coneixements, habilitats i actituds adquirides que s'integren en l'acció.



En el capítol 5 («Planificació del títol») emprarem el terme resultats d'aprenentatge o *learning outcomes*, ja que, a diferència de les competències, permeten avaluar aïlladament coneixements i habilitats i no requereixen necessàriament una avaluació d'execucions.

Aclariment terminològic

Els **resultats d'aprenentatge** són afirmacions sobre què s'espera que un estudiant pugui conèixer, comprendre i ser capaç de demostrar en finalitzar l'activitat d'aprenentatge (mòdul, assignatura, curs, etc.).

El principal motiu pel qual a escala internacional s'està estenent l'ús del terme **resultats d'aprenentatge** és que no implica una avaluació en l'acció, a diferència del que passa amb les competències. Això fa que el terme sigui més idoni, ja que:

- En estadis inicials del desenvolupament de la competència cal formar —i avaluar— de manera aïllada determinats coneixements o habilitats.
- En el context universitari no sempre es pot replicar el context d'acció professional.

Els objectius generals del títol estan definits de manera clara i adequada



Tota proposta hauria d'incloure uns objectius generals correctament definits.

Malgrat que aquesta qüestió no forma part de l'annex I del RD 1393/2010, AQU Catalunya considera que la universitat hauria d'haver reflexionat sobre l'orientació del perfil de formació. Un projecte de títol oficial s'hauria d'articular a partir de l'establiment de la seva **orientació o enfocament**, mitjançant una petita descripció que inclogui:

- L'orientació o àmbit acadèmic o professional per als quals prepara, per exemple: el grau/màster en *x* pretén formar «-legs» o «professionals/tècnics en *x*».
- L'orientació del títol: acadèmica, d'especialització, professional, de recerca, d'introducció a la recerca, etc.
- Concreció de l'orientació professional, si escau. Per exemple: professionals en el camp de *x*, que exerceixin funcions de *x*, *y*, *z*.

Quadre 3

Exemple de presentació de l'enfocament o orientació del títol

La Facultat de Psicologia i Neurociència de la Universitat de Maastricht ofereix el màster de Ciència en Psicologia. És un programa exigent que prepara els estudiants per a una carrera professional en un dels camps emergents de la psicologia biològica i cognitiva. El programa està orientat a la recerca. Això significa que el contingut del programa proporcionarà:

- Últimes perspectives (descobriments/troballes) de la recerca internacional en aquest camp/àmbit.
- Oportunitats suficients perquè els estudiants entrin en contacte amb la recerca actual.
- Formació en metodologies de recerca.
- Oportunitat de fer unes pràctiques, que proporcionaran el material per a la tesi del màster.

Un cop definida l'orientació, el pas següent consisteix a descriure la relació de les competències per a les quals prepara el títol.

3.3.1. Competències

La relació de competències que cal assolir (perfil de competències) ha d'estar formulada d'acord amb les directrius següents:

- a) Ha d'incloure un verb actiu que identifiqui una acció que generi un resultat que es pugui visualitzar i sigui avaluable. Així, cal evitar l'ús de verbs com ara *conèixer* i *comprendre* i utilitzar-ne d'altres, com ara *descriure*, *identificar*, *reconèixer*, *classificar*, *comparar*, *avaluar* o *valorar*, *formular*, *argumentar*, *calcular*, *planificar*, etc.
- b) Ha d'incloure una descripció de l'objecte de l'acció i el context en el qual s'aplica. La competència ha de fer referència al camp disciplinari en el qual és fonamental.

Quadre 4

Exemple

- [El graduat en Arquitectura] ha de tenir habilitat per crear dissenys arquitectònics que satisfacin requeriments tant tècnics com estètics.
- [El graduat en Psicologia] ha de ser capaç d'aplicar els fonaments científics de la disciplina per comprendre, interpretar, analitzar i explicar el comportament humà.
- [El graduat en Psicologia] ha de poder aplicar tècniques per recollir informació sobre l'estudi del funcionament dels individus, grups o organitzacions.
- [El graduat en Enginyeria Química] ha de tenir la capacitat d'emprar els coneixements propis de la disciplina per establir i resoldre analíticament, numèricament i gràficament una varietat de problemes típics de l'enginyeria química.
- [El graduat en Enginyeria Química] ha de tenir l'habilitat per dissenyar processos, equips i instal·lacions d'enginyeria química.

La relació de competències ha de tenir una estructura coherent i ha d'incloure, en primer lloc, les competències genèriques, seguides de les competències específiques de la titulació. Cal evitar llistes llargues o desestructurades. En aquest sentit, pot ser útil tenir present que la llista de competències ha de servir per orientar els futurs estudiants sobre les competències que es desenvoluparan al llarg dels estudis i que hauran d'haver assolit un cop acabats.

El perfil de formació, és a dir, la relació de competències a assolir, ha de ser idèntic per a tots els estudiants titulats, independentment de la menció o especialitat que hagin cursat, si és el cas. És convenient, a més, que els estudiants hagin treballat totes les competències del títol abans de cursar el Treball de Fi de Grau o de Màster (TFG, TFM) i/o les pràctiques externes. Les competències específiques de les mencions o especialitats es poden incloure en les fitxes de les matèries expressades com a resultats de l'aprenentatge.

La llista de competències no hauria d'incloure més d'una dotzena d'ítems, que, en tot cas, poden ser agrupacions d'altres llistes més específiques. Aquesta llista reduïda és assolible si es plantegen grans blocs de competències:

- Les relacionades amb els fonaments científics o corpus teòric (comprendre, analitzar críticament, comparar, avaluar, fer recerca, etc.).
- Les competències metodològiques de la disciplina.
- Les competències tecnològiques/procedimentals.

Aclariment terminològic

En el RD 1393/2007 s'empra la distinció entre **competències específiques** i **competències genèriques**, que pot donar lloc a una certa confusió perquè no té sentit plantejar-se unes competències genèriques aïllades del «saber» disciplinari (per exemple, treballar el pensament crític o la creativitat en abstracte).

Les **competències específiques** són les pròpies d'una titulació i estan orientades a la consecució d'un perfil específic de graduat o postgraduat. Inclouen:

- El *saber disciplinari*: el corpus de coneixements, conceptes i teories propis, com també les habilitats cognitives necessàries per gestionar-los (pensament analític, habilitats d'indagació).
- El *saber fer* o **competències procedimentals o metodològiques**: els coneixements relatius a les tècniques, les metodologies, els procediments de treball o saber fer propi i les habilitats cognitives pròpies del professional reflexiu (resolució de problemes, raonament inductiu, acció reflexiva, etc.).

Les **competències genèriques** són comunes a la majoria de titulacions, encara que tenen una incidència diferent i contextualitzada en cadascuna. Per exemple, no es treballarà igual la comunicació d'un futur metge que la d'un periodista, mestre, químic, etc. De la mateixa manera, per a un filòsof el pensament analític tindrà una concreció diferent que per a un farmacèutic o un matemàtic. Dins les competències genèriques trobem:

- **Competències personals**: com ara la gestió del temps, la responsabilitat del propi aprenentatge, etc.
- **Competències interpersonals**: com ara la capacitat de comunicar-se, treballar en equip, liderar o negociar, etc.
- **Competències instrumentals**: relacionades amb la gestió de la informació, els idiomes, la informàtica, etc.
- **Competències cognitives**: competències més nuclears de l'educació superior, com ara el pensament analític o crític, la resolució de problemes, la presa de decisions o la indagació, que es desenvoluparan a partir del corpus o saber disciplinari.

3.3.2. Perfil de competències respecte al contingut disciplinari del títol i al nivell requerit al MECES

- El perfil de competències ha de ser rellevant dins l'àmbit disciplinari. Les competències proposades han de tenir correspondència amb les recollides en xarxes o entitats nacionals o internacionals. La justificació o valoració de la rellevància del perfil proposat per al títol ha de tenir un pes específic més elevat per a les titulacions que són noves o que no tenen tradició en el nostre sistema universitari.
- D'altra banda, el perfil de competències ha de ser el corresponent al nivell formatiu de la proposta d'acord amb el Marc espanyol de qualificacions per a l'educació superior (MECES, vegeu l'annex II).



En el cas dels títols que habiliten per a l'accés a l'exercici d'una activitat professional regulada a Espanya, les competències generals definides al títol s'han d'ajustar, a més, a les establertes en les disposicions oficials (podeu consultar la relació de títols en l'annex I).

Exemples de perfils de competències

A continuació es proposen tot un seguit de documents en què es poden trobar exemplificacions de perfils de formació definits amb competències, com també bones pràctiques per assegurar un perfil de formació rellevant i traslladar-lo de manera coherent al programa formatiu:

En el marc del Programa Disseny d'AQU Catalunya:

- AQU Catalunya (2004). *Competències professionals bàsiques comunes dels llicenciats en Medicina formats a les universitats de Catalunya*. [Accessible a: http://www.aqu.cat/doc/doc_73693838_1.pdf]
- AQU Catalunya (2005). *Guia per al disseny d'un perfil de formació. El cas de Psicologia*. [Accessible a: http://www.aqu.cat/doc/doc_83799894_1.pdf]
- AQU Catalunya (2005). *Guia per al disseny d'un perfil de formació. Enginyeria Química*. [Accessible a: http://www.aqu.cat/doc/doc_40224001_1.pdf]

Altres:

- QAA. *Subject benchmarks statements*. [Accessible a: <http://www.qaa.ac.uk/AssuringStandardsAndQuality/subject-guidance/Pages/Subject-benchmark-statements.aspx>]
- *Tuning: Educational Structures in Europe*. [Accessible a: <http://tuning.unideusto.org/tuningeu/index.php?option=content&task=view&id=7&Itemid=30>]
- Per a una introducció al concepte de competències i a la seva definició i classificació, vegeu el capítol I de les guies d'avaluació de competències editades per AQU Catalunya. [Accessible a: http://www.aqu.cat/aqu/publicacions/guies_competencies.html]

3.4. Accés i admissió d'estudiants

	No aplica	Informació insuficient	Poc adequat / revisió	Adequat	Molt adequat
4.1 S'han definit correctament les vies i els requisits d'accés i, en el cas dels màsters, els complements formatius.					
4.2 La proposta té previstos mecanismes adequats i accessibles d'informació prèvia a la matriculació i procediments d'acollida i orientació als estudiants de nou ingrés.					
4.3 Les accions previstes de suport i orientació als estudiants un cop matriculats estan explicitades adequadament.					
Aspectes normatius					
4.4 Els criteris i els procediments de transferència i reconeixement de crèdits són clars i adequats.					
4.5 Grau: si escau, s'han indicat les condicions i les proves d'accés especials (proves d'aptitud personal). Les proves són coherents amb el que disposa l'Administració competent.					
4.6 Grau: si s'ofereix un curs pont o d'adaptació per als titulats de l'anterior ordenació (diplomats/enginyers tècnics), es concreten els aspectes relatius als criteris i les condicions d'accés, com també la part del programa formatiu per cursar.					

Valoracions:

Introducció

L'assoliment del perfil de competències en un temps determinat **dependrà** de l'adequació dels processos que se'n desprenen (planificació de l'ensenyament, recursos, etc.), però també del punt de partida del procés formatiu, és a dir, **del perfil de l'estudiant que ingressa** a la titulació. Disposar d'un referent —*quin perfil és l'ideal per iniciar els estudis?*— i de mecanismes per identificar ràpidament les diferències d'aquest perfil amb el real i pal·liar els possibles resultats d'una mala adequació són claus, per tant, per a l'assegurament dels resultats.

D'altra banda, un dels objectius fonamentals de l'organització dels ensenyaments adoptada pel RD 1393/2007 és fomentar la mobilitat dels estudiants, tant fora de la mateixa universitat com a dins. **Aquesta mobilitat dels estudiants** ha d'anar vinculada a un sistema d'accés i admissió clar i transparent. Els sistemes d'accés han de potenciar l'obertura als estudiants amb altres estudis finalitzats o als estudiants d'altres països.

La mobilitat té com a contrapartida el fet **que es diversifiquen les vies i les condicions d'accés, la qual cosa obliga a fer un esforç important** de preveure la possible casuística d'entrada a fi de planificar les accions d'acollida i orientació subsegüents, així com l'organització dels tràmits acadèmics corresponents (reconeixement i transferència de crèdits).

En cas de tenir un sistema de garantia intern de qualitat el disseny del qual hagi estat avaluat positivament pel programa AUDIT, cal fer referència als procediments relatius a aquest apartat (procediments d'accés i admissió) a fi d'evitar possibles incongruències.

En tot cas, si bé necessària, la referència als procediments no és suficient i cal identificar/especificar com es concreta el procediment corresponent a la titulació de la qual es presenta la proposta.

D'acord amb els referents del programa AUDIT, els procediments relatius a aquest apartat han de tenir especificats:

- Els òrgans responsables de la definició del perfil d'ingrés, l'admissió i les accions d'orientació.
- Els grups d'interès implicats i la seva participació en el disseny dels procediments esmentats anteriorment.
- La manera com es defineixen, s'aproven i s'implanten les accions relatives a aquests procediments.
- La manera com es recull i s'analitza la informació per a la revisió orientada a la millora dels procediments esmentats, i com s'empren aquests resultats per implantar millores en la definició del perfil d'ingrés, l'admissió i les accions d'orientació.

El perfil d'ingrés està definit correctament i és adequat



Tota proposta hauria d'incloure un perfil d'ingrés correctament definit, en especial les propostes de postgrau.

Aquesta qüestió no forma part de l'annex I del RD 1393/2010, però AQU Catalunya considera que la universitat hauria d'haver reflexionat sobre el perfil d'ingrés a la nova titulació.

El perfil d'ingrés consisteix en una breu descripció del conjunt de característiques personals i acadèmiques que, en general, es consideren adequades o idònies per iniciar els estudis en la titulació.

- **En les titulacions de grau**, que tenen l'accés regulat per llei, disposar d'un perfil d'ingrés permet orientar l'estudiant sobre possibles carències formatives segons la via/modalitat d'entrada, com també informar els futurs estudiants de les característiques personals desitjables per al seguiment dels estudis (per exemple, les assignatures cursades al batxillerat, la disponibilitat per fer treball de camp, el tracte amb les persones, etc.). La diferència entre el perfil d'ingrés «desitjable» i el perfil d'ingrés real marcarà moltes de les accions d'acollida i orientació.
- En el cas de les **titulacions de postgrau**, el perfil d'ingrés és el punt de partida per a la definició dels requisits i els criteris d'admissió, dels possibles complements de formació i també de les accions d'acollida i orientació subsegüents. El disseny dels requisits d'admissió s'ha de fer tenint en compte que qualsevol estudiant que compleixi amb aquests requisits **té un perfil adequat per cursar qualsevol de les especialitats** del màster. Igualment, els complements formatius han de distingir entre els diferents perfils d'ingrés previstos.

Atès que les conseqüències d'un mal disseny del perfil d'ingrés són més importants per als estudis de postgrau que per als de grau, la redacció i l'avaluació d'aquest apartat han de ser necessàriament més acurades en el màster.

En l'establiment i la redacció del perfil d'ingrés en la proposta s'ha de considerar el següent:

- Cal identificar les característiques dels estudiants de nou ingrés associades amb l'assoliment del perfil de formació en el temps previst.
- D'acord amb el punt anterior, i per a les titulacions de postgrau, cal identificar clarament l'heterogeneïtat de l'entrada (multiplicitat d'itineraris d'accés, o restricció, etc.). Cal considerar la coherència amb el que s'especifica en el capítol 2 sobre la «necessitat de la titulació» (identificació dels col·lectius per als quals la titulació pot ser profitosa).
- Les característiques del perfil d'ingrés han de ser clarament identificables (tipologia de titulacions, idiomes, coneixements de la matèria x a nivell y, etc.) a fi de poder

fer un diagnòstic inicial ràpid de la diferència entre el perfil d'ingrés i el perfil «real» i prendre les accions pertinents.

3.4.1. Vies i requisits d'accés i, en el cas dels màsters, complements formatius

Les **titulacions de grau** tenen les vies i els requisits d'accés regulats, de manera que la informació en aquest apartat ha de fer referència a les vies i els requisits especificats en la normativa corresponent (RD 1892/2008, de 14 de novembre, modificat pel RD 558/2010, de 7 de maig).

En canvi, en les titulacions de **postgrau**, la institució té autonomia per dissenyar el procés d'entrada. En aquest cas, s'ha de tenir present que:

- L'**accés** s'ha de dissenyar d'acord amb la normativa (en el quadre 1 es recull la normativa aplicable pel que fa a les vies i els requisits d'admissió del màster).
- Pel que fa a l'admissió:
 - L'**òrgan d'admissió** ha d'estar definit i la seva composició ha de ser l'adequada (més d'una persona i, com a mínim, una d'elles amb càrrec de gestió).
 - Els **requisits específics i els criteris de valoració** de mèrits han de ser adequats, és a dir:
 - Clars.
 - D'acord amb la normativa.
 - Pertinents, i, per tant, relacionats amb aquelles competències necessàries per poder assolir els objectius del programa formatiu.
 - Suficients per assegurar les mínimes condicions per assolir el perfil de formació definit en l'apartat 3 de la memòria.
 - Els **complements formatius** previstos d'acord amb les disciplines d'entrada han d'estar descrits clarament (usuaris, crèdits, si formen part del màster o no) i han de ser adequats amb relació a les disciplines d'entrada previstes i el perfil de formació que es pretén assolir. S'haurà d'indicar també en quin moment s'hauran de cursar i superar. En qualsevol cas no es podran cursar després del 2n semestre.

Quadre 5

Article 16. Accés als ensenyaments oficials de màster

«1. Per accedir als ensenyaments oficials de màster és necessari estar en possessió d'un títol universitari oficial espanyol o un altre expedit per una institució d'educació superior pertanyent a un altre estat integrant de l'Espai europeu d'educació superior que faculti en aquest estat per a l'accés a ensenyaments de màster.»

«2. Així mateix, hi poden accedir els titulats conforme a sistemes educatius aliens a l'Espai europeu d'educació superior sense necessitat d'haver d'homologar els seus títols, amb la comprovació prèvia per la universitat que aquells titulats acrediten un nivell de formació equivalent als corresponents títols universitaris oficials espanyols i que faculden en el país expedidor del títol per a l'accés a ensenyaments de postgrau. L'accés per aquesta via no implica, en cap cas, l'homologació del títol previ de què estigui en possessió l'interessat, ni el seu reconeixement a cap altre efecte que no sigui el de cursar els ensenyaments de màster.»

Article 17. Admissió als ensenyaments oficials de màster

«1. Els estudiants poden ser admesos a un màster conforme als requisits específics i els criteris de valoració de mèrits que, si escau, siguin propis del títol de màster universitari o que estableixi la universitat.»

«2. La universitat ha d'incloure els procediments i els requisits d'admissió en el pla d'estudis, entre els quals poden figurar complements formatius en algunes disciplines, d'acord amb la formació prèvia acreditada per l'estudiant. Els complements formatius esmentats poden formar part del màster sempre que el nombre total de crèdits que s'han de cursar no superi els 120.

En tot cas, tant si formen part del màster com si no, els crèdits corresponents als complements formatius tenen, a l'efecte de preus públics i de concessió de beques i ajuts a l'estudi, la consideració de crèdits de nivell de màster.»

«3. Aquests sistemes i procediments han d'incloure, en el cas d'estudiants amb necessitats educatives específiques derivades de discapacitat, els serveis de suport i assessorament adequats, que avaluen la necessitat de possibles adaptacions curriculars, itineraris o estudis alternatius.»

«4. L'admissió no implica, en cap cas, cap modificació dels efectes acadèmics i, si escau, professionals que corresponguin al títol previ de què estigui en possessió l'interessat, ni el seu reconeixement a cap altre efecte que no sigui el de cursar ensenyaments de màster.»

3.4.2. Mecanismes d'informació prèvia a la matriculació i procediments d'acollida i d'orientació als estudiants de nou ingrés

En la memòria de proposta de nova titulació s'han de descriure de manera adequada els canals de difusió que s'usaran per informar els futurs estudiants sobre la titulació i sobre el procés de matriculació.

La informació tramesa —abans o durant la matriculació— ha de ser suficient perquè l'estudiant pugui planificar el seu procés d'aprenentatge. En el cas d'ensenyaments a distància, cal especificar els diferents mitjans emprats en l'ensenyament (Internet, televisió, ràdio, etc.), l'equipament o el programari necessaris per dur-los a terme, el grau de presencialitat requerit i els materials disponibles, com també els serveis i els punts d'atenció a l'alumne.

Així mateix, s'han d'indicar els procediments d'acollida i orientació als estudiants de nou ingrés per facilitar-los la incorporació a la universitat i a la titulació. Els procediments d'acollida han d'incloure com a mínim:

- Les principals accions que cal dur a terme, descrites adequadament.
- Un calendari orientatiu.
- Òrgans o unitats responsables de dur-les a terme.

En el cas de propostes que tinguin més d'una modalitat d'ensenyament, cal especificar per a cada modalitat els sistemes de suport.

3.4.3. Accions de suport i orientació als estudiants

En aquest apartat, la memòria de la proposta de nova titulació ha d'especificar com a mínim:

- Els òrgans o unitats responsables de dur-les a terme.
- Una planificació orientativa.
- Les principals accions que cal portar a terme.

A més, es valorarà l'adequació de les accions descrites (orientació tutorial, acadèmica, cursos propedèutics) considerant el perfil d'ingrés, les vies i els requisits d'accés, i també, si escau, els complements formatius, a fi d'assegurar l'assoliment del programa formatiu en el temps previst.

En cas de propostes que tinguin més d'una modalitat d'ensenyament, cal especificar per a cada modalitat els sistemes de suport.

3.4.4. Criteris i procediments de transferència i reconeixement de crèdits

Els criteris i les normatives de transferència i reconeixement de crèdits són clars i respecten la normativa (vegeu el quadre 2 per a un resum del que es descriu en els articles 6 i 13 del RD 1393/2007). També s'han de descriure:

- L'òrgan o la unitat implicats en el procediment de transferència i reconeixement de crèdits.
- Les regles bàsiques aplicades per la universitat.
- El procés que cal seguir.

Aclariment terminològic

La **transferència** de crèdits implica que, en els documents acadèmics oficials acreditatius dels ensenyaments seguits per cada estudiant, s'han d'incloure tots els crèdits obtinguts en ensenyaments oficials cursats anteriorment, ja sigui en la mateixa universitat o en una altra, que no hagin conduït a l'obtenció d'un títol oficial.

S'entén per **reconeixement** l'acceptació per una universitat dels crèdits que, havent estat obtinguts en uns ensenyaments oficials, en la mateixa universitat o en una altra, són computats en altres ensenyaments diferents a l'efecte de l'obtenció d'un títol oficial. Així mateix, poden ser objecte de reconeixement els crèdits cursats en altres ensenyaments superiors oficials o en ensenyaments universitaris conduents a l'obtenció d'altres títols a què es refereix l'article 34.1 de la Llei orgànica 6/2001, de 21 de desembre, d'universitats.

El RD 1393/2007 permet que l'**experiència laboral i professional** acreditada sigui reconeguda en forma de crèdits que computaran a efectes de l'obtenció d'un títol oficial, **sempre que aquesta experiència estigui relacionada amb les competències inherents al títol**. El número de crèdits que siguin objecte de reconeixement a partir d'experiència professional o laboral i d'ensenyaments universitaris no oficials no podrà ser superior, en el seu conjunt, al **15% del total de crèdits** que constitueixen el pla d'estudis i no computaran per a la *baremació* de l'expedient en no incorporar qualificació.

Els crèdits procedents de títols propis podran, excepcionalment, ser objecte de reconeixement en un percentatge superior a l'esmentat en el paràgraf anterior o, en el seu cas, ser objecte de reconeixements en la seva totalitat sempre que el corresponent títol propi hagi estat extingit i substituït per un títol oficial. És a dir, un cop verificat el reconeixement dels crèdits corresponents a un títol propi, la universitat no podrà oferir noves places en aquest títol i mantindrà l'activitat docent i avaluativa el temps que estableixi la seva normativa per protegir el dret dels estudiants matriculats. És possible, també, demanar el reconeixement de crèdits d'un títol propi extingit amb anterioritat a la verificació d'un títol oficial. Els requisits legals són idèntics als de la resta de títols propis.

A tal efecte, a la memòria de verificació del nou pla d'estudis proposat i presentat a verificació s'hi farà constar tal circumstància i caldrà acompanyar-la del **disseny curricular**

relatiu al títol propi, en el qual hi constin: número de crèdits, planificació dels ensenyaments, objectius, competències, criteris d'avaluació, criteris de qualificació i obtenció de la nota mitjana de l'expedient, projecte de fi de grau o de màster, etc. AQU Catalunya comprovarà que el nou títol guarda la suficient identitat amb el títol propi anterior i es pronunciarà en relació amb el reconeixement de crèdits proposat per la universitat.

Quant al **reconeixement de l'experiència professional**, s'hauran d'especificar l'àmbit, els criteris de *baremació*, les assignatures en què es reconeixerà, etc.

3.4.5. Grau: condicions i proves d'accés especials (proves d'aptitud personal)

La memòria ha d'incloure les condicions o les proves especials d'accés i l'admissió d'estudiants, com també l'autorització de l'Administració competent. A la memòria s'haurà d'explicar breument el contingut de les proves i mètodes d'avaluació. Un cop verificat el grau, la titulació haurà de fer pública tota la informació sobre les proves especials d'accés la seva pàgina web, com a mínim.

A Catalunya, segons s'indica en la *Guia de preinscripció universitària 2012*, han de fer una prova d'aptitud personal (PAP) els estudiants que vulguin accedir a:

- Ciències de l'activitat física i de l'esport (UB, UPF, UdG, UdL, UVic)
- Cinema i mitjans audiovisuals (UB)
- Pilot d'aviació comercial i operacions aèries (URV)
- Traducció i interpretació (anglès) (UAB i UPF)

Quadre 6

Titulacions oficials

No s'estableixen límits de reconeixement. S'ha de tenir en compte l'adequació entre les competències i els coneixements adquirits —o bé en altres matèries o ensenyaments cursats per l'estudiant o bé associats a una experiència professional prèvia— i els previstos en el pla d'estudis o bé que tinguin caràcter transversal. En tot cas, no poden ser objecte de reconeixement els crèdits corresponents als treballs de fi de grau i màster.

En els ensenyaments de grau:

- a. Sempre que el títol al qual es pretén accedir pertanyi a la mateixa branca de coneixement, han de ser objecte de reconeixement com a mínim 36 crèdits corresponents a matèries de formació bàsica de la branca esmentada.
- b. Són també objecte de reconeixement els crèdits obtinguts en les altres matèries de formació bàsica pertanyents a la branca de coneixement del títol a què es pretén accedir.
- c. Són també objecte de reconeixement almenys 6 crèdits d'activitats culturals, esportives, de representació estudiantil, solidàries i de cooperació.

Titulacions no oficials

El nombre de crèdits que siguin objecte de reconeixement a partir d'ensenyaments universitaris no oficials no pot ser superior, en conjunt, al 15% del total de crèdits que constitueixen el pla d'estudis. El reconeixement d'aquests crèdits no incorpora la seva qualificació, per la qual cosa no computen a l'efecte de baremació de l'expedient.

Títols propis

Excepcionalment, poden ser objecte de reconeixement en un percentatge superior a l'indicat en el paràgraf anterior o, si escau, poden ser objecte de reconeixement en la seva totalitat sempre que el títol propi corresponent hagi estat extingit i substituït per un títol oficial.

A aquest efecte, cal que en la verificació es comprovi que el títol guarda prou identitat amb el títol propi anterior i la idoneïtat del reconeixement de crèdits.

Experiència laboral i professional

Pot ser reconeguda en forma de crèdits que computen a l'efecte de l'obtenció d'un títol oficial, sempre que aquesta experiència estigui relacionada amb les competències inherents a aquest títol. En tot cas, no pot ser superior, en conjunt, al 15% del total de crèdits que constitueixen el pla d'estudis. El reconeixement d'aquests crèdits no incorpora la seva qualificació, per la qual cosa no computen a l'efecte de baremació de l'expedient.

3.4.6. Grau: adaptació per als titulats de l'ordenació anterior

Els cursos pont tenen un interès especial per a persones graduades en diplomatures o enginyeries tècniques que en l'ordenació actual són graus. Cal especificar de manera adequada:

- Pel que fa a l'accés:
 - La titulació o titulacions d'accés de l'antiga ordenació.
 - Els criteris de valoració pels quals s'ordenarà l'accés en cas que la demanda superi l'oferta.
- La part del programa formatiu per cursar (mòduls/matèries que componen el curs pont).
- Si escau, els criteris de reconeixement de crèdits (matèries optatives que s'hagin cursat en l'anterior ordenació). Cal considerar que és possible que alumnes provinents d'universitats diferents tinguin perfils de formació lleugerament diferents.

Quadre 7

Criteris per a la verificació dels cursos d'adaptació per a diplomats, enginyers tècnics i arquitectes tècnics

La Disposició addicional quarta del RD 1393/2007, de 29 d'octubre, pel qual s'estableix l'ordenació dels ensenyaments universitaris oficials, modificat pels RD 861/2010, de 2 de juliol i RD 99/2011, de 28 de gener (en endavant RD 1393/2007), estableix en el seu primer punt que els títols universitaris oficials obtinguts conforme a plans d'estudis anteriors a l'entrada en vigor de l'esmentat Reial decret **mantenen tots els seus efectes acadèmics i, si s'escau, professionals.**

Per a aquells qui, estant en possessió d'un títol oficial de diplomat, arquitecte tècnic o enginyer tècnic, vulguin cursar ensenyaments dirigits a l'obtenció d'un títol oficial de grau, han d'obtenir el reconeixement de crèdits que correspongui d'acord amb el que preveu l'article 13 del RD 1393/2007. Aquells titulats poden accedir als ensenyaments oficials de màster sense necessitat de cap requisit addicional, encara que, en funció de la seva titulació haguessin de cursar determinats complements formatius.

El 20 de novembre de 2009, la Subdirecció general de coordinació acadèmica i règim jurídic emet un informe sobre l'accés a títols oficials de grau per a les persones que estan en possessió d'un títol de diplomat, enginyer tècnic o arquitecte tècnic. L'informe recomana les universitats dues vies: a) en el cas que el títol estigui implantat completament es pot optar per reconèixer els crèdits corresponents al títol de l'anterior ordenació acadèmica i determinar quines altres assignatures del grau s'hauran de cursar i b) elaborant un curs d'adaptació que un cop superat i reconeguts els crèdits del títol de l'anterior ordenació acadèmica doni lloc a l'obtenció del títol de grau.

La Junta del Consell Interuniversitari de Catalunya adopta el 23 de juliol de 2009 i el 20 de maig de 2010 una sèrie d'acords per a l'accés d'estudiants que ja estan en possessió d'una titulació universitària oficial no adaptada a l'Espai europeu d'educació superior a un grau que doni accés a la mateixa professió.

Així doncs les universitats, d'acord amb la normativa legal vigent poden optar per:

1. **Reconèixer crèdits de l'antic títol** en la nova titulació de grau, sempre i quan hi hagi adequació entre les competències i coneixements adquirits prèviament i aquells que corresponen al grau. La resta de crèdits que faltin fins a completar els 240 ECTS, incloent-hi el Treball de Fi de Grau, els estudiants els hauran de cursar entre les assignatures que

oferta el grau. En molts casos això pot comportar un desplegament complet de la titulació de grau. Aquesta podria ser la opció preferida per a totes aquelles antigues titulacions que superaven els 200 crèdits. D'acord amb l'article 6 del RD 1393/2007 la institució haurà d'aportar el pla d'estudis antic i la taula d'equivalències perquè AQU Catalunya avalui la pertinència del reconeixement de crèdits.

2. Dissenyar un curs d'adaptació per completar la titulació de grau un cop reconegut de forma global el títol de l'anterior ordenació acadèmica (els seus crèdits).

Pel que fa al segon punt, s'indiquen a continuació una sèrie de consideracions per a la verificació dels cursos d'adaptació per a titulats de l'anterior ordenació acadèmica:

- i. D'acord amb el punt 4.5 de l'annex I del RD 1393/2007, **la institució haurà sotmetre a verificació el disseny curricular del curs d'adaptació**. Si no es contemplava en la memòria inicialment verificada la universitat haurà de sol·licitar una **modificació** del títol d'acord amb l'article 28 de l'esmentat RD.
- ii. El curs d'adaptació **només es pot oferir per a titulats d'un ensenyament equivalent o que tingui els mateixos efectes professionals que la nova titulació de grau**. En cap cas es podrà oferir per a titulats de branques de coneixement diferents a què pertany el nou grau. En conseqüència la universitat establirà el títol o títols que donen accés al curs.
- iii. El normal és que en el curs es matriculin titulats de la mateixa universitat. No obstant això, **l'accés ha d'estar obert a qualsevol titulat** independentment de la universitat en què l'hagi obtingut.
- iv. El curs d'adaptació **serà igual per a tots els estudiants matriculats**.
- v. Els **estàndards de qualitat** d'aquest curs d'adaptació **han de ser els mateixos que els adoptats per al grau** i que donessin compliment als diferents acords del CIC. En aquest sentit, en la mesura del possible, seria recomanable que les universitats prevegin per a aquests estudiants l'acreditació del coneixement d'una **tercera llengua**.
- vi. Per al disseny del curs d'adaptació, la titulació ha de procedir, en primera instància, a elaborar una **taula d'equivalències** entre el títol extingit i el nou grau. Aquesta equivalència s'ha de dur a terme sobre el pla d'estudis de l'anterior ordenació acadèmica que **oferia la mateixa universitat**. En el cas que la universitat no oferís aquella titulació l'equivalència es farà preferentment sobre alguna de les titulacions que oferien les universitats catalanes.
- vii. Per a la verificació del disseny curricular del curs d'adaptació, la institució haurà d'aportar el **pla d'estudis de l'anterior ordenació acadèmica i la taula d'equivalències**.
- viii. Un cop determinades les equivalències, el curs d'adaptació s'elaborarà de forma que **asseguri l'assoliment de les competències i coneixements** que manquen per a l'obtenció de la corresponent titulació de grau.
- ix. Atès que els estudis anteriors a l'entrada en vigor del RD 1393/2007 **mantenen tots els seus efectes acadèmics i, si s'escau, professionals**, el títol de l'anterior ordenació acadèmica s'ha de **reconèixer en la seva totalitat**. Els títols de només primer cicle eren de, com a mínim, 180 crèdits. Per tant, la nova titulació de grau haurà de reconèixer, al menys, **180 crèdits** cursats a l'anterior títol.
- x. Conseqüència de l'anterior, el curs d'adaptació es compondrà de **60 ECTS**. Es podrà verificar un curs d'adaptació amb un nombre de crèdits lleugerament inferior si està justificat convenientment. Dissenyar un curs amb un major nombre de crèdits, en canvi, portaria a l'obtenció d'un títol de grau amb més de 240 ECTS, contrari a la normativa vigent.
- xi. El curs d'adaptació s'ha de dissenyar amb **assignatures de caràcter obligatori** del nou grau. Excepcionalment, i quan el disseny curricular del títol antic i del nou ho impedeixi es permetrà incorporar assignatures optatives del nou grau o assignatures pensades específicament per al curs d'adaptació. Aquest fet s'haurà de justificar convenientment a la memòria de verificació. El mateix aplica als itineraris.
- xii. En els crèdits corresponents al curs d'adaptació s'haurà de computar el **Treball de Fi de Grau** atès que els seus crèdits **no poden ser reconeguts** en cap cas. El TFG ha de tenir les **mateixes característiques i crèdits** que el TFG del grau.
- xiii. Es podran reconèixer crèdits per l'acreditació de l'experiència laboral o professional d'acord amb la normativa vigent sempre i quan el curs d'adaptació contingui **assignatures**

de pràctiques externes o pràcticum o, de manera excepcional, en assignatures de marcat caràcter aplicat.

- xiv. A la memòria per a la verificació també s'haurà de fer constar la següent informació:
- a. El nombre de places ofertes, que per a les universitats públiques i la Universitat de Vic es faran a través d'un procés de preinscripció unificat i específic per a aquests cursos. Aquesta oferta **no podrà superar el 20% del nombre total de places ofertes per al grau**. Quan la docència estigui organitzada de forma específica per a aquests estudiants es podran oferir entre 40 i 50 places. Per criteris d'eficiència, l'acord del CIC estableix que no es podran activar cursos d'adaptació amb menys de 30 estudiants matriculats.
 - b. Els requisits d'accés i admissió al curs d'adaptació.
 - c. Els recursos humans i materials necessaris per a la implantació del curs.
 - d. La vigència que tindrà el curs d'adaptació.

3.5. Planificació de la titulació

	No aplica	Informació insuficient	Poc adequat / revisió	Adequat	Molt adequat
5.1 El conjunt de mòduls o matèries que componen el pla d'estudis són coherents amb el perfil de competències del títol.					
5.2 Es manté una coherència interna entre les competències establertes i les modalitats d'ensenyament, les activitats formatives i les activitats d'avaluació dels mòduls o les matèries.					
5.3 La planificació temporal és adequada a les activitats formatives i és coherent amb la dedicació prevista dels estudiants.					
5.4 Els mecanismes de coordinació docent i supervisió estan clarament definits.					
5.5 Les accions de mobilitat són adequades i coherents amb els objectius de la proposta.					

Valoracions:

Introducció

Amb l'actual model d'ordenació dels ensenyaments, el pla d'estudis esdevé un compromís que la universitat pren envers la societat, mitjançant el qual es posa en marxa una oferta docent de qualitat que permet l'assoliment dels objectius assenyalats.

Si en el capítol 3, «Competències», s'ha descrit el perfil que cal assolir durant els estudis, en aquest punt cal descriure els mitjans a través dels quals s'assoliran i es demostraran aquests resultats d'aprenentatge. La planificació de la titulació consisteix, per tant, en el disseny de la proposta de formació i la seva seqüència.

En el procés d'elaboració o disseny del pla d'estudis s'estableixen diversos nivells de concreció, que van des dels aspectes més generals fins als més específics o concrets:

- Aspectes generals de la titulació: durada del títol en ECTS, períodes docents, etc.
- Planificació acadèmica: **estructura del programa** (descripció de les unitats d'aprenentatge i la seva seqüència, etc.) i **plans docents** (continguts, activitats formatives i avaluació de cada unitat d'aprenentatge).
- Planificació operativa: calendari, horaris, recursos humans i materials assignats, etc.

En aquest apartat es valoraran principalment els aspectes referents al segon nivell de concreció, la planificació acadèmica.

Tradicionalment, la descripció seqüenciada del perfil de competències, dels processos d'ensenyament-aprenentatge i dels mètodes d'avaluació s'ha dut a terme per mitjà de les assignatures com a unitat de descripció.

Si bé és possible mantenir aquesta pràctica, **és aconsellable l'ús d'elements més genèrics que les assignatures (per exemple, matèries o mòduls)** que permetin, un cop implantat el títol, fer ajustaments i introduir millores d'una manera més fàcil. Els inconvenients més importants d'usar les assignatures com a unitats de descripció són:

Aclariment terminològic

Les competències dels mòduls o matèries es concreten en termes de resultats d'aprenentatge.

Els **resultats d'aprenentatge** són afirmacions sobre què s'espera que un estudiant pugui conèixer, comprendre i ser capaç de demostrar en finalitzar l'activitat d'aprenentatge (mòdul, assignatura, curs, etc.).

Aclariment terminològic

Assignatura: És una agrupació de continguts d'un àmbit del saber que estan ordenats d'una manera lògica i pedagògica i possibiliten l'assoliment dels objectius generals formulats per a l'assignatura, i que, al mateix temps, es troben vinculats als objectius generals de la disciplina a la qual pertany l'assignatura.

Matèria: Unitat acadèmica que inclou una o diverses assignatures que es poden concebre de manera integrada.

Mòdul: Unitat acadèmica que inclou una o diverses matèries que constitueixen una unitat organitzativa dins d'un pla d'estudis.

- L'alteració (introducció, modificació o supressió) d'assignatures comporta una modificació de l'estructura del pla d'estudis verificat.
- L'atomització en unitats d'escassa entitat (per exemple, 3 o 4,5 ECTS) comporta problemes d'ajust a l'hora d'establir la relació dels objectius d'aprenentatge per a cada assignatura.

Com a alternativa a l'estructuració del pla d'estudis per assignatures es proposen dos nivells d'agrupació alternatius: la matèria o el mòdul. Per plantejar-se els mòduls es poden emprar criteris temporals (agrupació de matèries programades en un o més cursos, semestres, etc.). Una altra alternativa és agrupar les matèries des del punt de vista disciplinari. Finalment, es podrien definir d'acord amb la tipologia de competències que es desenvolupen, tal com s'ha suggerit en l'apartat 3.1; és a dir, mòduls o matèries vinculats amb les competències cognitives pròpies dels fonaments científics de la disciplina (corpus teòric), mòduls o matèries de tipus metodològic, o mòduls o matèries tecnològics/procedimentals.

Dit això, i atès que la unitat bàsica que matricula l'estudiant és l'assignatura, **els plans d'estudis estructurats en matèries i mòduls hauran d'indicar les assignatures** que hi contenen i els seus crèdits. Canvis en les assignatures i en la distribució de crèdits entre elles no comportaran una modificació del títol i es podran descriure i justificar en l'informe de seguiment anual. **Per tal d'evitar l'atomització del pla d'estudis les assignatures hauran de ser de com a mínim 3 ECTS.**

Hi ha una sèrie de requeriments legals pel que fa a l'estructuració de graus i màsters:

Grau

- Els plans d'estudi tindran entre 180 i 240 crèdits, que inclouran formació teòrica i pràctica, treball de fi de grau, etc.
- El 25% dels crèdits seran de formació bàsica: com a mínim el 60% seran propis de la branca de coneixement i la resta, d'altres branques.
- Entre 6 ECTS i el 12,5% dels crèdits correspondran al treball de fi de grau, que ha d'estar relacionat amb competències del títol. S'ha d'elaborar i defensar.
- 6 crèdits com a mínim hauran ser de reconeixement d'activitats culturals, esportives, de representació estudiantil, solidàries i de cooperació.
- Si hi ha pràctiques externes, comptabilitzaran com a màxim 60 crèdits i s'oferiran, preferentment, durant la segona meitat del pla d'estudis.

Màster

- Els plans d'estudi tindran entre 60 i 120 crèdits, que contindran tota la formació teòrica i pràctica que cal adquirir (treball de fi de màster, activitats d'avaluació, etc.).
- Entre 6 i 30 crèdits correspondran al treball de fi de màster que s'haurà de defensar públicament.

Tot i que la normativa legal vigent no estableix una obligatorietat mínima per als estudis conduents als títols de màster universitari, és evident que per assegurar l'assoliment del perfil de formació dels estudiants el pla d'estudis ha de contenir una obligatorietat suficient. En aquest sentit, i prenent com a referent els estudis de grau, els crèdits de caràcter obligatori han de constituir almenys el 25% del total. Això suposa un mínim de 15 crèdits per als màsters de 60 ECTS, 22 per als de 90 i 30 per als de 120 ECTS. El contingut d'aquests crèdits ha de ser de caràcter disciplinari, no purament instrumental.

A més, d'acord amb els criteris establerts pel MECD, es considerarà que dos títols de grau són diferents quan difereixin en 37,5% o més ECTS. Dit d'una altra manera, en una mateixa universitat no es podran verificar com a títols diferents dues propostes que difereixin en menys de 90 crèdits per a títols de 240 ECTS o de 68 crèdits per als de 180 ECTS, per exemple. En el cas dels màsters aquesta diferència serà a partir de 22, 34 o 45 crèdits per als màsters de 60, 90 o 120 ECTS respectivament. Això tindrà influència en el pes creditici mínim i màxim de les mencions i especialitats.

3.5.1. Mòduls o matèries que componen el pla d'estudis

En aquest apartat s'han de descriure els mòduls o les matèries que componen el pla d'estudis de la proposta. Es recomana assenyalar, d'acord amb la unitat de descripció escollida (assignatures, matèries, mòduls), la distribució en ECTS, el caràcter (formació bàsica, formació obligatòria, formació optativa, pràctiques externes, treball de fi de titulació), l'organització temporal (semestral, trimestral, setmanal, etc.) i la seqüència dins del pla (curs i semestre). En el cas de diversos idiomes d'impartició, caldrà concretar la llengua a les fitxes de les matèries / assignatures. Es proposa una taula com la següent per emplenar aquesta informació:

Caràcter	ECTS	Organització temporal	Seqüència
Formació bàsica <ul style="list-style-type: none"> ▪ Mòdul o matèria ▪ Mòdul o matèria ▪ ... 	x ECTS x ECTS	Semestral Trimestral ...	1r curs - 1r sem.
Formació obligatòria <ul style="list-style-type: none"> ▪ Mòdul o matèria ▪ ... 	x ECTS	Trimestral ...	
Formació optativa <ul style="list-style-type: none"> ▪ Mòdul o matèria ▪ ... 	x ECTS	Setmanal ...	

Pràctiques externes (si escau)			
▪ Mòdul o matèria	x ECTS	...	
Treball de fi de titulació			
▪ Mòdul o matèria	x ECTS	...	
Altres			
TOTAL	xx ECTS		

El caràcter dels mòduls, les matèries o les assignatures descriu una característica estructural, requerida en el marc del RD 1393/2007. Això no obstant, es considera també interessant que aquesta estructura prevegi l'orientació d'aquestes unitats de descripció en termes de la seva naturalesa:

- Formació teòrica, fonaments científics, corpus teòric.
- Formació metodològica (mètodes amb els quals es genera el coneixement a la disciplina: mètode científic, experimental, estadística, anàlisi qualitativa, etc.).
- Formació aplicada, tecnològica i procedimental (com ara les estratègies de recollida de dades, instruments concrets, etc.).
- Pràctiques professionals, pràctiques clíniques, altres contextos d'intervenció.
- Integradors (per exemple, treballs de fi de grau o de màster), etc.



Aquest estàndard constitueix el nucli de la qualitat acadèmica d'un pla d'estudis. El currículum proposat ha de posar de manifest:

- **Que els aspectes disciplinaris implicats en la formació i el desenvolupament competencial són adequats, o, dit d'una altra manera, que el disseny dels mòduls permet adquirir les competències descrites en el perfil de formació.**
- **Que els aspectes disciplinaris estan actualitzats i responen a referents internacionals.**

En el cas de propostes de titulacions de màster, l'estructura de mòduls o matèries ha de reflectir i ser coherent amb els objectius formatius del títol. D'aquesta manera, si l'objectiu fonamental és aplicat o de caràcter professionalitzador, ha de disposar de mòduls o matèries corresponents a formació aplicada o tecnològica i a pràctiques professionals que permetin assolir-los.

Mencions i especialitats

La modificació del RD 1393/2007 duta a terme al 2010 permet incorporar als graus **mencions** al·lusives a itineraris o intensificacions curriculars, sempre que aquestes hagin estat previstes en la memòria del pla d'estudis que se sotmet a verificació. D'igual manera als títols de màster es podran incorporar **especialitats** que es corresponguin amb el seu àmbit científic, humanístic o professional. La institució haurà de justificar, al segon apartat de la memòria, la inclusió de mencions o especialitats al títol que vol verificar.

Les mencions i especialitats es construeixen exclusivament amb crèdits optatius. No obstant això, s'han d'indicar les assignatures optatives que han de cursar els estudiants de forma obligatòria per poder obtenir la menció o especialitat corresponent. No formen part de les mencions els treballs de fi de grau o de màster o les pràctiques externes, atès que aquestes dues matèries són de caràcter obligatori per a tots els estudiants. Tot això, sembla lògic que hi estiguin lligades. Les competències a adquirir pels estudiants d'un mateix títol han de ser les mateixes. Per aquesta raó es recomana que es defineixin les mencions o especialitats en termes de resultats d'aprenentatge específics.

Les mencions i especialitats han de tenir una doble coherència. En primer lloc han de ser pertinents i coherents internament, és a dir, l'itinerari curricular que dóna lloc a la menció o especialitat ha de constituir una proposta formativa plena amb objectius de formació clars i explícits. Per tant, no poden ser una mera agregació d'assignatures o matèries optatives i han de tenir un pes creditici mínim. En segon lloc han d'estar estretament relacionades amb l'àmbit curricular i científic del títol i han de ser coherents amb els seus objectius formatius i les seves competències generals i transversals.

Dit això i considerant les indicacions del MECED esmentades a la introducció d'aquest apartat, les mencions i especialitats han de tenir un pes creditici mínim perquè siguin coherents i no poden superar un determinat nombre de crèdits perquè no donin lloc a títols diferents. Així doncs, els intervals de crèdits en què es poden situar les mencions i especialitats són els següents:

- Graus (mencions): entre el 12,5% i el 37,5% dels crèdits
- Màsters (especialitats)
 - Màsters de 60 ECTS: entre 9 i 22 ECTS
 - Màsters de 90 ECTS: entre 12 i 32 ECTS
 - Màsters de 120 ECTS: entre 15 i 45 ECTS

La institució farà constar al primer apartat de la memòria el nombre de crèdits de la menció o especialitat. Aquestes poden estar vinculades a diferents centres entre els que ofereixen la titulació, tot aprofitant les dotacions particulars de recursos humans i materials de cada un d'ells. Per tant, no és imprescindible que totes les mencions o especialitats s'ofereixin en tots els centres responsables del títol.

3.5.2. Coherència interna entre les competències establertes i les modalitats d'ensenyament, les activitats formatives i les activitats d'avaluació dels mòduls o les matèries

Un tipus determinat de resultats d'aprenentatge necessita, per al seu desenvolupament, un tipus determinat d'activitats (per exemple, la capacitat d'anàlisi iconològica d'una obra d'art o la capacitat **més genèrica** de treball en equip). A la vegada, un tipus determinat de resultats d'aprenentatge no és avaluable si no s'aplica un tipus determinat d'estratègies avaluadores (l'avaluació de la comunicació oral requereix, òbviament, una prova oral).

Per a cada una de les unitats de descripció (mòduls, matèries), s'ha de fer constar la denominació, la càrrega en ECTS i com relaciona els resultats d'aprenentatge amb les modalitats d'ensenyament, les activitats formatives i les activitats d'avaluació per tal d'assolir els objectius generals i el perfil de competències del títol.

Les unitats de descripció han d'estar ordenades tenint en compte la seqüència prevista en el desenvolupament de la titulació.

Per a la descripció dels mòduls o matèries podeu utilitzar el model de graella que es proposa a continuació:

Nom del mòdul o matèria 1:	
ECTS:	Caràcter:
Organització temporal:	Seqüència dins del pla:
Descripció: <ul style="list-style-type: none"> ▪ Requisits i permanència ▪ Contingut (descripció temàtica) 	
Resultats d'aprenentatge:	-
Modalitats d'ensenyament:	-
Mètodes d'ensenyament:	-
Mètodes d'avaluació:	-

És important que s'asseguri la coherència entre els mètodes d'ensenyament (vegeu el quadre 3) i les càrregues en ECTS que aquests mètodes comporten per a l'estudiant.

En el cas de propostes amb més d'una modalitat, cal diferenciar en les fitxes de mòduls/matèries/assignatures per a cada modalitat les activitats formatives específiques (indicant la dedicació programada per a l'estudiant) i els procediments d'avaluació de cadascuna, de manera que s'asseguri l'adquisició de les competències i l'assoliment dels resultats d'aprenentatge dels estudiants. Per a mòduls o matèries que s'imparteixen en

modalitat no presencial, cal indicar els mecanismes que s'empren a fi de controlar la identitat dels estudiants en els processos d'avaluació.

Quadre 8

Descripció de mòduls o matèries (exemples)

Resultats d'aprenentatge: són afirmacions sobre què s'espera que un estudiant pugui conèixer, comprendre i ser capaç de demostrar en finalitzar l'activitat d'aprenentatge (mòdul, assignatura, curs, etc.).

Les **metodologies d'ensenyament** són les diverses maneres d'organitzar i posar en pràctica els processos d'ensenyament-aprenentatge. Per exemple: classes teòriques, seminaris, classes pràctiques, pràctiques externes, tutories, estudi i treball en grup, estudi i treball individual, etc., o bé classes expositives, demostratives o descobriment.

Les **activitats formatives** són les estratègies emprades en el desenvolupament de les metodologies d'ensenyament en un procés docent. Per exemple: classe magistral, estudi de casos, resolució d'exercicis i problemes, ABP, aprenentatge orientat en projectes, aprenentatge cooperatiu, contracte d'aprenentatge, etc.

Les memòries dels títols haurien d'incorporar una breu descripció de cada una de les metodologies d'ensenyament i de les activitats formatives que es contempen.

En els **mètodes d'avaluació** podem distingir entre:

L'**avaluació tradicional**, que engloba allò que podríem anomenar les típiques «proves de paper i llapis», en què es fa més èmfasi en els resultats d'aprenentatge vinculats amb els fonaments científics o el corpus teòric del títol. En l'avaluació tradicional, hi ha proves que emfatitzen resultats d'aprenentatge de baix ordre (record, comprensió), mentre que n'hi ha d'altres que emfatitzen el pensament d'alt ordre (aplicació, síntesi, avaluació).

L'**avaluació d'execucions**, que és molt variada i permet abastar un rang molt més ampli de competències, sia d'habilitats disciplinàries (saber elaborar un article per a un estudiant de periodisme, fer un mapa per a un estudiant de geografia o conduir classes per a futurs mestres) o de competències transversals (comunicació oral, pensament crític, etc.). Els estudis de casos, els laboratoris avançats, la resolució de problemes reals, les pràctiques professionalitzadores externes i els projectes de recerca són altres exemples d'aquest tipus d'avaluacions.

Pràctiques externes

S'ha de proporcionar, si escau, informació suficient sobre el nombre de crèdits, la tipologia de les entitats col·laboradores, les funcions que es duran a terme i la forma d'avaluació prevista de les pràctiques externes. En la mesura que sigui possible, cal aportar evidències dels convenis i els acords amb entitats externes a la universitat destinats a garantir la realització de pràctiques professionalitzadores.

Les pràctiques externes o professionals són altament recomanables per a propostes de màster amb objectius formatius de caràcter professionalitzadors.

Les pràctiques externes han de disposar de mecanismes i d'una estructura de gestió adequats que permetin als estudiants, d'acord amb els objectius de la proposta, dur a terme tasques que siguin pròpies de l'àmbit professional. Aquests mecanismes es poden concretar, per exemple, en una planificació adequada de les activitats, equips compostos per acadèmics i professionals que portin a terme accions de tutoria, etc.

En qualsevol cas, les pràctiques externes s'hauran d'ajustar a allò que estableix el Reial decret 1707/2011, de 18 de novembre, pel qual es regulen les pràctiques acadèmiques externes dels estudiants universitaris.

Treball de fi de grau (TFG) / màster (TFM)

En el marc de l'EEES, el TFG / TFM ha de ser un projecte orientat al desenvolupament d'una recerca, una intervenció o una innovació en el camp professional. Mitjançant el TFG / TFM, l'estudiantat ha d'integrar i aplicar —amb criteri professional, creatiu i innovador— les competències adquirides al llarg del grau / màster, incorporant-ne de noves relacionades específicament amb el TFG / TFM (autonomia, iniciativa, posada en pràctica i desenvolupament dels coneixements, habilitats i estratègies adquirides anteriorment), i també donar solució eficient als problemes que derivin del mateix TFG / TFM.

Així, el TFG / TFM constitueix una de las «execucions clau» que mostra el nivell de formació adquirit als estudis cursats, i pot arribar a suposar més del 20% del total del pla d'estudis en determinats casos (màsters). La importància del seu disseny, desenvolupament, supervisió i avaluació queda patent a l'anàlisi de les diferents pràctiques documentades en el context internacional.

Per aquest motiu, és fonamental que es reflexioni tant sobre quines competències seran objecte d'avaluació, com mitjançant quins processos s'assegurarà la qualitat (supervisió, tutors, avaluació). En aquest sentit, es consideraria una bona pràctica que, tant a nivell d'institució com de titulació, es desenvolupés una guia i una normativa específiques per al disseny, l'execució, la supervisió i l'avaluació, sense oblidar els formats i disponibilitat pública, dels TFG / TFM.



Les pràctiques externes i el TFG/TFM seran dues de les peces fonamentals del procés d'acreditació, per tal com estan situades al final del currículum i permeten l'avaluació de les competències adquirides en l'acció. A més clar i planificat el seu disseny, més fàcil serà evidenciar durant el procés d'acreditació que s'assoleixen les competències preteses amb la titulació al nivell que correspon a la proposta.

3.5.3. La planificació temporal de les activitats formatives

D'acord amb el que s'ha exposat en les graelles de l'apartat anterior, especialment amb les informacions referents a l'**organització temporal** i la **seqüència del pla d'estudis**, l'organització temporal i la distribució de l'activitat de l'estudiant en relació amb els ECTS han de permetre a l'estudiant assolir els objectius de formació i afavorir que hi hagi un equilibri entre els aspectes teòrics i els pràctics.

Cal assegurar un cert equilibri en la programació pel que fa a crèdits ECTS (ja sigui trimestral, semestral, etc.)

S'ha de tenir present que la suma de les hores de cadascuna de les activitats formatives ha de coincidir amb els ECTS de la matèria, tenint en compte que un ECTS correspon a una càrrega de treball d'entre 25 i 30 hores. La presencialitat d'aquest treball s'expressa en percentatge i correspon a les hores d'aquella activitat formativa que l'estudiant duu a terme davant el professor o professora respecte de les hores totals assignades a aquella activitat.

3.5.4. Mecanismes de coordinació docent i supervisió

En aquest apartat s'ha d'explicitar la manera com es durà a terme la coordinació dels processos d'ensenyament-aprenentatge i la supervisió corresponent. Cal definir l'òrgan o els òrgans que en són responsables, amb l'especificació de les competències que els pertocuen.

Cal posar una atenció especial en la definició dels mecanismes de coordinació en l'execució de la docència i explicitar aspectes com ara:

- Mecanismes de coordinació de plans docents i supervisió de pràctiques docents.
- Organització del pràcticum o de les pràctiques en empreses.
- Procediments clars de seguiment de la implantació del pla, amb una atenció especial a la temporització de les fases i les accions implicades.

En els casos de programes interuniversitaris o en els quals hi participin més d'un departament o facultat de la mateixa universitat de manera significativa, s'hauria de descriure quins membres de cada institució i/o centre formaran part de la comissió de coordinació. En el cas que les pràctiques externes tinguin una entitat especial, com és el cas de les titulacions de l'àmbit de Ciències de la Salut, seria recomanable que hi hagués

un representant de les principals institucions a la comissió de coordinació, sobretot quan es tracta de màsters de caràcter investigador.

3.5.5. Accions de mobilitat

S'ha de proporcionar informació dels convenis de cooperació, dels acords i dels possibles ajuts de finançament destinats a promoure la mobilitat dels estudiants propis i d'acollida, especialment en el cas de títols conjunts. Així mateix, cal incloure informació sobre el sistema de reconeixement i acumulació d'ECTS d'aquests estudiants, com també sobre les unitats de suport a la mobilitat i els sistemes d'informació previstos per facilitar el procés d'acollida o enviament d'estudiants.

Les accions de mobilitat han de disposar de mecanismes adequats de planificació, seguiment i avaluació i mantenir una coherència amb els objectius del pla d'estudis i la seva planificació.

En el cas dels màsters:

- En primer lloc caldrà especificar si es contempla la mobilitat.
- Si la mobilitat no és una part consubstancial del màster, s'ha de proporcionar informació del llistat d'universitats amb què la universitat té establerts convenis de cooperació o acords.
- Si la mobilitat és una part consubstancial del màster, s'ha d'incloure informació relativa a la seva organització, fent referència als convenis que la regulen, i en relació amb la seva planificació, mecanismes de seguiment, avaluació, assignació de crèdits i reconeixement curricular adequat, adaptats al títol proposat.
- Si la mobilitat engloba el TFM i pràctiques s'han d'assenyalar les directrius generals de la institució emissora (tipologia de pràctiques/TFM, format i extensió del TFM, procediments supervisió i avaluació, publicitat del TFM), així com de les fonts d'informació en les quals es poden consultar les mateixes directrius de l'entitat receptora.

3.6. Personal acadèmic i de suport

	No aplica	Informació insuficient	Poc adequat / revisió	Adequat	Molt adequat
6.1 El personal acadèmic disponible és suficient i adequat al nombre d'estudiants i a les característiques del títol.					
6.2 El personal de suport a la docència disponible és suficient i adequat al nombre d'estudiants i a les característiques del títol.					
6.3 S'ha establert la previsió de professorat i d'altres recursos humans necessaris (no disponibles actualment) per desenvolupar de manera coherent el pla d'estudis.					
6.4 S'ha arribat a acords sobre la incorporació de professorat de les diverses universitats participants en el cas de programes conjunts.					

Valoracions:

Introducció

El professorat i el personal de suport a la docència han de ser suficients i adequats, d'acord amb les característiques del títol i el nombre d'estudiants. Per tant, han de tenir l'experiència i la formació adequades als objectius del títol, i ser suficients en nombre i dedicació per cobrir les tasques acadèmiques principals: impartició i avaluació de matèries, interacció alumne-professor, gestió del títol, etc.

Per a l'avaluació de l'apartat de recursos humans a la disposició del títol cal tenir en compte **la importància especial que té l'adequació de l'equip docent en determinats casos**, com ara:

- Propostes de títols nous per a la universitat o universitats proposants.
- Propostes de títols ja existents però amb canvis profunds en la seva orientació, especialment pel que fa a l'àmbit professional.
- Propostes de títols que pel seu caràcter requereixen, més enllà del personal docent, uns recursos humans especialitzats.

La implantació d'una proposta requereix una planificació dels recursos humans necessaris al llarg de tot el procés. Per això es demana la composició dels recursos humans per iniciar el títol i la previsió de recursos per als anys posteriors. Cal aportar evidències de caràcter jurídic que avalin la responsabilitat dels càrrecs institucionals sobre el pla de recursos humans per a la titulació.¹

3.6.1. Personal acadèmic

En les **tres situacions esmentades a la introducció del capítol**, cal incloure la relació de personal acadèmic disponible per dur a terme el títol. La relació ha de configurar una taula les columnes de la qual incloguin com a mínim:

- Títol acadèmic (doctor en Història, llicenciat en Dret, enginyer industrial)
- Acreditació acadèmica (només per als casos de requisit legal establert)
- Categoria dins la institució
- Percentatge de dedicació al títol
- Àrea de coneixement
- Experiència en docència, en recerca o en l'àmbit professional (aquesta última per a casos de títols professionalitzadors)

1. La planificació del títol afecta també els recursos materials, especialment en les situacions esmentades.

Cal incloure informació que permeti calcular el percentatge de professorat acreditat en el cas de les universitats privades. Pel que fa als centres adscrits a universitats públiques i privades, cal posar una atenció especial en la descripció dels perfils i les categories del professorat, com s'estableix en el RD 1393/2007, de 29 d'octubre.

Per a situacions de **títols ja existents a la institució i amb una certa tradició**, la informació sobre els recursos humans es pot formalitzar en termes agregats i referits al centre al qual s'adscriu la titulació.

En tot cas, el personal acadèmic disponible inclou, com a mínim, un nucli de professors en què estiguin representats els àmbits de coneixement fonamentals del títol i que permeti assegurar la seva posada en marxa i la seva viabilitat. En el cas de modalitat semipresencial o no presencial, cal justificar que es disposa de professorat format o amb experiència en docència semipresencial o no presencial i la dedicació d'aquest professorat al títol proposat. Cal indicar la manera de computar la dedicació del professorat a aquesta modalitat, amb l'objectiu de valorar l'adequació dels recursos humans necessaris per al seu desenvolupament correcte.

3.6.2. Personal de suport a la docència

Pel que fa al personal de suport a la docència, és una qüestió que no afecta substancialment a la qualitat del disseny de la proposta i que hauria de ser avaluada explícitament en el seguiment i l'acreditació. Amb tot, les propostes de títols que pel seu caràcter requereixen uns recursos humans especialitzats, han de proporcionar, com a mínim, la informació següent:

- Títol acadèmic
- Categoria dins la institució
- Experiència professional

3.6.3. Previsió de professorat i altres recursos humans necessaris

Especialment per a títols inclosos en una de les tres situacions esmentades a la introducció del capítol, cal indicar:

- Planificació dels recursos humans disponibles al llarg de la implantació.
- Qui assegura o avala el pla (evidències de naturalesa jurídica).

En cas que no es disposi de tots els recursos humans necessaris en el moment de presentar la proposta, la memòria de sol·licitud ha d'incloure un pla d'incorporació de nou professorat i altres recursos humans necessaris per a la implantació dels ensenyaments. Aquest pla ha d'incloure un calendari d'incorporació i una especificació de la categoria acadèmica, la vinculació a la universitat i l'experiència docent i investigadora o professional. El calendari ha d'estar avalat per la universitat o pel Govern de la Generalitat de Catalunya.



3.6.4. Professorat de les diverses universitats participants en el cas de programes conjunts

Per a títols conjunts, cal distingir les aportacions de cada un dels centres participants en el pla d'estudis i especificar la càrrega de cada centre. Cal aportar el conveni de col·laboració signat pels responsables de les institucions participants.

3.7. Recursos materials i serveis

	No aplica	Informació insuficient	Poc adequat / revisió	Adequat	Molt adequat
7.1 Els recursos materials i els serveis disponibles a la universitat són suficients i adequats al nombre d'estudiants i a les característiques del títol.					
7.2 Els recursos materials i els serveis disponibles a les entitats col·laboradores són suficients i adequats al nombre d'estudiants i a les característiques del títol.					
7.3 S'ha establert la previsió de recursos materials i serveis necessaris (no disponibles actualment) per desenvolupar de manera coherent el pla d'estudis.					

Valoracions:

Introducció

Els recursos materials i els serveis disponibles per a la titulació s'han d'adequar als objectius de formació i als mètodes d'ensenyament/aprenentatge previstos. Les infraestructures disponibles a la universitat i a les entitats col·laboradores han de tenir en compte els criteris d'accessibilitat universal de les persones amb discapacitat.

Per a l'avaluació de l'apartat de recursos materials i serveis, de la mateixa manera que s'ha fet amb els recursos humans, cal tenir en compte **la importància especial que té l'adequació dels serveis i els equipaments en determinades situacions**, sobretot en els casos següents:

- Propostes de títol nous per a la universitat o universitats proposants.
- Propostes de títol que pel seu caràcter requereixen, més enllà dels equipaments habituals, uns recursos materials i serveis especialitzats.

En aquest darrer cas, si la universitat encara no disposa de les infraestructures per al desenvolupament dels darrers cursos, ha d'aportar les evidències de caràcter jurídic que avalin la responsabilitat dels càrrecs institucionals sobre el pla d'infraestructures per a la titulació.

3.7.1. Recursos materials i serveis de la universitat

En el cas de propostes de títols nous, la universitat ha d'aportar informació sobre els espais i els serveis necessaris per al desenvolupament del pla d'estudis i que siguin els suficients respecte del nombre d'estudiants previst. La memòria de la proposta ha d'incloure:

- Els espais especials destinats a l'acompliment de determinades activitats formatives, com ara sales de treball en grup, sales d'estudis, laboratoris, etc.
- Els serveis que la universitat o el centre posen a la disposició dels estudiants i el personal acadèmic per assolir els objectius del pla d'estudis, com ara:
 - Infraestructura tecnològica (xarxa de telecomunicacions, wi-fi, programari específic).
 - Recursos documentals (servei de préstec de fons propis i préstec interbibliotecari, accés als repositoris de documents electrònics propis i als recursos contractats de manera consorciada pels serveis bibliotecaris de les universitats catalanes). Per a les institucions no pertanyents al CBUC, caldrà esmentar si el nou títol implica l'adquisició de nous fons, equipament, etc.
 - Altres recursos per a l'aprenentatge i la recerca (serveis d'orientació, serveis d'autoaprenentatge, accés a mitjans tecnològics, etc.).

En el cas de propostes de títol que requereixen uns recursos materials especialitzats, la universitat ha d'aportar informació sobre els espais específics necessaris per al

desenvolupament del pla d'estudis proposat, que a la vegada han de ser suficients per al nombre d'estudiants previst. Això inclou especificar:

- Els espais especialitzats i el seu nombre (adequació a les activitats formatives característiques del títol proposat).
- Els espais externs

Per a situacions de títols ja existents a la institució i amb una certa tradició, la informació sobre els recursos materials es pot formalitzar en termes agregats i referits al centre al qual s'adscriu la titulació.

En les modalitats d'ensenyament no presencial, i molt especialment en els casos d'ensenyament virtual, cal fer menció de la infraestructura de telecomunicacions disponible per al desenvolupament del títol. En aquest sentit, cal descriure:

1. Els referents tecnològics de la plataforma, és a dir, cal justificar l'opció tecnològica triada basant-se en referents d'altres aplicacions/programaris.
2. La idoneïtat/funcionalitat del programari amb relació a les necessitats de l'ensenyament no presencial, és a dir, cal especificar què permet el programari als estudiants, al professorat i, si escau, al personal d'administració i servei (PAS).
3. Els mecanismes pels quals s'ha assegurat la **usabilitat** del programari i l'accessibilitat pel que fa als alumnes amb discapacitat.
4. La **robustesa** del programari. Com a indicadors d'aquest criteri es poden considerar el nombre de connexions simultànies que aguanta el sistema i, en especial, els tests funcionals, d'integritat i de càrregues que l'asseguren.
5. El compromís de **disponibilitat** de l'aplicació i les mesures per aconseguir-lo (duplicitats, sistemes de redundància, sistemes de control, etc.).
6. Els mecanismes de seguretat de les dades (seguretat dels accessos, permisos, còpies de seguretat, etc.).

3.7.2. Recursos materials i serveis disponibles a les entitats col·laboradores

La universitat ha d'aportar els convenis de col·laboració que ha signat. En casos d'activitats acadèmiques externes s'han de concretar els aspectes següents:

- Calendari.
- Condicions d'ús de les instal·lacions.
- Tutor acadèmic i tutor de pràctiques (funcions).

En el cas de títols de l'àmbit de Ciències de la Salut, cal aportar els convenis signats que permetin als estudiants accedir a centres on puguin fer les pràctiques corresponents.



3.7.3. Previsió de recursos materials i serveis necessaris

Especialment per a nous títols (inclosos en una de les dues situacions esmentades en la introducció del capítol), cal indicar:

- Planificació dels recursos materials i els serveis disponibles al llarg de la implantació.
- Qui assegura o avala el pla (evidències de naturalesa jurídica).

3.8. Resultats previstos

	No aplica	Informació insuficient	Poc adequat / revisió	Adequat	Molt adequat
8.1. Els valors quantitius dels indicadors següents estan adequadament justificats.					
8.2. El procediment general de la universitat per valorar el progrés i els resultats d'aprenentatge dels estudiants en termes de competències és adequat.					

Valoracions:

Introducció

La finalitat d'aquest capítol és que les institucions que proposen el títol estableixin objectius relacionats amb l'eficiència del desenvolupament del programa formatiu i un procediment per assegurar la qualitat acadèmica dels resultats.

Els objectius relacionats amb l'eficiència s'han d'especificar, com a mínim, per mitjà dels tres indicadors que s'assenyalen a continuació:

- Taxa de graduació
- Taxa d'abandó
- Taxa d'eficiència

Aquest conjunt d'indicadors tenen com a únic objectiu que en la titulació s'estableixi un valor de referència a partir del qual s'avaluïn els resultats obtinguts un cop implantada la titulació.

És també necessari que les universitats es dotin amb procediments o mecanismes que permetin verificar i demostrar que les competències descrites del perfil de formació (capítol 3 de la memòria) s'han desenvolupat al llarg dels estudis i s'han assolit en el moment de la graduació.

3.8.1. Indicadors

La proposta ha d'assenyalar, per a cada indicador, un valor estimat i la seva justificació. Es valorarà si la justificació és adequada.

Per a les titulacions procedents de **títols implantats anteriorment** a la universitat que presenta la proposta, les estimacions es poden basar en dades històriques. En el cas de titulacions de postgrau, a banda de les dades històriques, cal fer ajustaments segons si s'han produït canvis pel que fa a la tipologia d'estudiants d'entrada.

Per a les **titulacions noves o no presents en l'antic catàleg** oficial de títols, es poden emprar valors procedents d'altres universitats nacionals o internacionals o de títols similars.

La proposta ha de recollir, com a mínim, els valors relatius a la taxa de graduació, la taxa d'abandó i la taxa d'eficiència.

La taxa de graduació

La taxa de graduació de la promoció és la resultant de dividir el nombre de graduats en l'any de referència pel nombre d'estudiants que es van matricular tants anys enrere com cursos teòrics de durada té aquest pla d'estudis. A l'efecte del càlcul d'aquest indicador es consideren graduats en un curs acadèmic determinat els estudiants de la cohort que

acaben en temps t i els que acaben un any després ($t + 1$). La fórmula de càlcul que correspon a la taxa de graduació és:

$$G = \frac{A_t + A_{t+1}}{A_0}$$

G és la taxa de graduació, A_t són els estudiants graduats en el temps previst, A_{t+1} són els estudiants graduats en el temps previst més un any i A_0 són els estudiants que es van matricular a la titulació inicialment (definició glossari).

Atès que la dedicació de l'estudiant (temps complet i temps parcial) és determinant pel que fa al comportament de la taxa de graduació, és recomanable que la titulació estableixi dues velocitats d'acord amb aquests indicadors: temps complet i temps parcial.

La taxa d'abandó

La taxa d'abandó és la resultant de dividir el nombre d'estudiants d'una cohort que han deixat els estudis de manera definitiva (després de dos cursos no han formalitzat cap matrícula) pel nombre total d'estudiants de la cohort de referència.

En el cas de màsters d'1 any (60 ECTS), és la relació percentual entre el número total d'estudiants d'una cohort de nou ingrés que deuen haver obtingut el títol l'any acadèmic anterior i que no s'han matriculat ni aquest any acadèmic ni el posterior.

La taxa d'eficiència

Indica el grau d'èxit en acabar els estudis dels estudiants que han consumit únicament els crèdits previstos en el pla d'estudis. És el resultat de dividir els crèdits previstos en el pla d'estudis pels crèdits matriculats per l'estudiant, multiplicar el resultat per 100 (de manera que s'obtingui en forma de percentatge) i fer la mitjana per a la titulació incloent-hi tots els estudiants titulats en el curs acadèmic considerat.

Igualment, i d'acord amb el *Protocolo para el seguimiento y la renovación de la acreditación de los títulos universitarios oficiales*, elaborat per la Comisión Universitaria para la Regulación del Seguimiento y la Acreditación (CURSA/SATUO), es considera oportú recollir les dades relatives a la taxa de rendiment.

Taxa de rendiment

És el nombre de crèdits aprovats en una assignatura o conjunt d'assignatures respecte dels crèdits corresponents als estudiants matriculats. Es calcula per al primer curs, el primer cicle, el segon cicle i el conjunt de la titulació, desglossats en primera i segona convocatòries. La fórmula de càlcul que correspon a la mitjana ponderada de la taxa de rendiment és la següent:

$$\% R = 100 * \left[\frac{\sum_1^n (cs_n * a_n)}{\sum_1^n (c_n * am_n)} \right]$$

R és la taxa de rendiment per a una convocatòria i assignatura determinada, cs_n són els crèdits superats pels estudiants, a_n és el nombre d'estudiants aprovats, c_n és el nombre de crèdits de l'assignatura i am_n són els estudiants matriculats en aquella assignatura.



És important que aquestes taxes es calculin sense tenir en compte les persones que traslladin expedient; és a dir, només sobre les persones que comencin de nou.

Adicionalment, la titulació pot aportar molts altres indicadors diferents, especialment els que estaran presents al programa de Seguiment de les titulacions oficials de grau i màster.

3.8.2. Procediment general de la universitat per valorar el progrés i els resultats d'aprenentatge

Cal descriure el procediment general de la universitat per valorar el progrés i els resultats d'aprenentatge dels estudiants. Tenen una significació especial les proves externes, els treballs de fi de grau i les pràctiques professionalitzadores, entre altres instruments.

L'objectiu d'aquest apartat és que la institució elabori un plantejament de com es valorarà el progrés i l'assoliment, per part dels estudiants, dels resultats d'aprenentatge pretesos.

El referent d'aquest plantejament és, evidentment, el perfil d'aprenentatge descrit en el capítol 3, com també els resultats d'aprenentatge per a cadascun dels mòduls descrits en el capítol 5.

Aclariment terminològic

Si bé en aquest apartat es fa referència al **procediment**, els sistemes de garantia interna de qualitat pertanyen al capítol 9 de la proposta.

La perspectiva d'aquest apartat consisteix a plantejar l'enfocament de la universitat per al monitoratge del progrés i l'assoliment de l'aprenentatge dels estudiants, entesos aquests resultats en sentit ampli (resultats acadèmics, personals, professionals).

Així, aquí no cal descriure l'òrgan responsable, l'abast o la finalitat del procediment o els mecanismes per implantar les millores, sinó concretar quins indicadors o estratègies s'empraran per poder copsar i valorar el progrés i l'assoliment dels estudiants.

Entre els indicadors que la institució pot considerar es proposen els següents, derivats de les evidències de l'assoliment del perfil de formació. En aquest sentit, és recomanable seleccionar, com s'ha dit, les proves d'avaluació més significatives:

- La nota acadèmica (mitjana de l'expedient acadèmic), com un indicador de la qualitat dels resultats d'aprenentatge assolits.
- El percentatge de crèdits superats per curs acadèmic, tot considerant la doble modalitat d'estudiants a temps complet i a temps parcial, com a indicador de la velocitat de l'assoliment dels resultats acadèmics.
- L'índex de satisfacció dels estudiants en relació amb l'assoliment dels resultats d'aprenentatge pretesos. Aquesta satisfacció pot ser, a la vegada, una eina per assegurar que el trasllat del perfil al pla d'estudis s'ha efectuat tal com s'ha previst a la memòria.
- L'índex de satisfacció del professorat sobre el grau en què els estudiants han assolit els objectius d'aprenentatge pretesos.
- La participació d'avaluadors externs (TFG/TFM o pràctiques professionalitzadores), que és un element que permet validar externament si els objectius s'han assolit al nivell pretès.

Quadre 9

Per dibuixar una prospectiva que ajudi a acabar d'orientar aquest plantejament, es pot partir de tres tendències que s'observen a escala internacional:

- **L'establiment d'un marc institucional, de centre o de titulació sobre la pertinença de determinades estratègies d'avaluació.**

D'aquesta manera, una institució pot fer un plantejament general sobre les estratègies d'avaluació dels resultats acadèmics (tipologia de proves segons la tipologia de competències per avaluar, sistemes de disseny i avaluació col·legiada, mecanismes de revisió periòdica i actualització de les estratègies d'avaluació) que es concretarà en cada titulació.

- Creixement de les eines estandarditzades per a l'avaluació de resultats personals (enquestes de satisfacció), com ara el *College Student Experiences Questionnaire (CSEQ)* o el *National Student Survey (NSS)*, i per a l'avaluació dels resultats professionals (enquestes d'inserció laboral).
- En el context dels països de l'OCDE s'està desenvolupant un projecte específic (AHELO, vegeu-ne la referència) en el qual, de manera similar a l'estudi PISA, es pretén avaluar directament els resultats assolits, tant en la dimensió de competències transversals com en la de les competències específiques d'algunes disciplines.

3.9. Sistema de garantia interna de qualitat

	No aplica	Informació insuficient	Poc adequat / revisió	Adequat	Molt adequat
9.1 El funcionament de l'òrgan o la unitat responsable de la política de qualitat de la titulació és adequat i compta amb la participació dels col·lectius implicats.					
9.2 Procediments d'avaluació i millora de la qualitat de l'ensenyament i el professorat es concreten i responen a uns objectius establerts.					
9.3 Procediments per garantir la qualitat de les pràctiques externes i els programes de mobilitat es detallen.					
9.4 Els procediments pels quals s'obté, s'analitza i es difon la informació sobre la inserció laboral dels titulats són adequats i se n'especifica l'ús en la revisió i la millora de la titulació.					
9.5 Els procediments pels quals s'obté, s'analitza i es difon la informació sobre la satisfacció dels col·lectius implicats són adequats i se n'especifica l'ús en la revisió i la millora de la titulació.					
9.6 S'han definit els criteris i els procediments per a una possible extinció del títol.					

Valoracions:

Introducció



Aquest capítol ha de ser emplenat obligatòriament per a títols els centres dels quals no hagin obtingut l'avaluació favorable del disseny del seu sistema de garantia interna de qualitat (programa AUDIT).

El sistema de garantia interna de qualitat (SGIQ) desplegat en aquest capítol pot ser tant general de la universitat, i aplicar-se a tots els seus centres i titulacions, com específic de centre. En cas que el disseny del SGIQ que s'aplica a la titulació no hagi obtingut una avaluació favorable dins del programa AUDIT, la universitat ha de completar obligatòriament els sis apartats d'aquest capítol.

En cas que el disseny del SGIQ que s'aplica a la titulació (sia de centre o general d'universitat) hagi estat avaluat favorablement dins del programa AUDIT, només cal identificar el SGIQ i la convocatòria en què la va obtenir. Els centres adscrits hauran de presentar el seu propi SGIQ.

Aclariment terminològic

Por coherència amb el RD 1393/2007, i per tal de no crear confusions, en aquest apartat s'empra el terme **procediment** si bé el terme més correcte, des de la perspectiva dels sistemes de garantia de la qualitat, seria el de **procés**:

- Un **procés** és un grup organitzat d'activitats relacionades entre si que transformen entrades en sortides, i que juntes creen un resultat de valor per al client.
- Un **procediment** són instruccions de treball, en les quals se n'especifica la finalitat, l'abast, el desenvolupament, les evidències, etc. Un procés pot integrar diversos procediments.

3.9.1. Òrgan o unitat responsable de la política de qualitat de la titulació

En aquest apartat s'ha de descriure l'òrgan, la unitat o les persones responsables de gestionar, coordinar i dur a terme el seguiment del SGIQ de la nova titulació. Cal especificar-ne l'estructura i la composició, com també el reglament o les normes de funcionament. Si la responsabilitat del SGIQ es troba repartida entre diferents òrgans o unitats, cal especificar les responsabilitats de cada un.

Es recomana detallar com s'hi articula la participació dels diferents agents implicats en la nova titulació: professorat, estudiants, responsables acadèmics, personal de suport i altres agents.

Aquest apartat es correspon amb la directriu 1 «Política i objectius de qualitat de la formació» del programa AUDIT i amb l'estàndard d'assegurament intern de la qualitat en institucions d'educació superior 1.1: «Política i procediments per assegurar la qualitat» (ENQA, 2005).

3.9.2. Avaluació i millora de la qualitat de l'ensenyament i el professorat

S'han de concretar els procediments d'avaluació i millora de la qualitat de la docència i del professorat. Aquests procediments han d'establir qui, com i quan es duren a terme les activitats relacionades amb la millora de l'ensenyament i del professorat. Seria convenient que aquests procediments responguessin a uns objectius de qualitat establerts prèviament.

Es recomana que en aquest apartat es concretin tant els mecanismes de recollida de la informació sobre els resultats acadèmics com els que s'empraran per a la revisió i la millora d'aquests resultats. Aquesta informació ha de contenir, com a mínim, dades sobre rendiment acadèmic, abandó, graduació i eficiència.

També cal especificar els mecanismes pels quals s'informarà els col·lectius implicats en la titulació sobre els resultats acadèmics i de quina manera aquesta informació es publicarà a l'exterior. El plantejament esbossat en l'apartat 8.2 sobre com es poden valorar el progrés i els resultats d'aprenentatge dels estudiants s'hauria de procedimentar aquí. En aquest sentit, el procés es correspon, bàsicament, amb la directriu 2, «Garantia de la qualitat dels programes formatius», la directriu 3, «Desenvolupament dels programes formatius per afavorir l'aprenentatge de l'estudiant» (elements referits al disseny, seguiment, revisió i millora del perfil de sortida, i elements referits al desenvolupament, la implantació, l'anàlisi i la millora de la metodologia i l'avaluació) i la directriu 6 «Recollida i anàlisi dels resultats per a la millora dels programes formatius» del programa AUDIT.

Aquest apartat respon a l'estàndard europeu per a l'assegurament intern de la qualitat en les institucions d'educació superior 1.2: «Aprovació, control i avaluació periòdica de programes i titulacions».

Pel que fa al professorat, es correspon amb part del contingut de la directriu 4 «Garantia de la qualitat del personal acadèmic i d'administració i serveis» del programa AUDIT.

3.9.3. Pràctiques externes i programes de mobilitat

En aquest apartat s'han de detallar els mecanismes que permetin assegurar les pràctiques externes i els programes de mobilitat —relació amb les empreses i altres entitats, establiment de convenis, selecció i seguiment dels estudiants, avaluació i assignació de crèdits, etc.—, tot especificant-ne els procediments previstos d'avaluació, seguiment i millora, com també els responsables i la planificació dels procediments. Es recomana especificar com s'utilitzarà la informació generada en la revisió i la millora del desenvolupament del pla d'estudis.

Aquest apartat té el seu homòleg en la directriu 3 «Desenvolupament de programes formatius per afavorir l'aprenentatge de l'estudiant» (elements referits a les pràctiques externes i mobilitat) del programa AUDIT.

3.9.4. Anàlisi i difusió de la inserció laboral dels titulats

En aquest apartat s'ha de descriure el procediment que permeti mesurar i analitzar la inserció laboral dels futurs graduats. AQU Catalunya duu a terme cada tres anys una enquesta d'inserció laboral dels graduats universitaris en col·laboració amb els consells socials. Les dades i els indicadors que resulten de l'enquesta, com també els informes i les anàlisis posteriors que es generen, es posen a la disposició de les universitats i els centres que hi participen.



Per a aquelles universitats que no participin en l'enquesta es recomana definir el mètode de recollida previst, la freqüència amb què es durà a terme i altres aspectes tècnics que es considerin rellevants. L'enquesta d'AQU Catalunya també obté informació sobre la satisfacció de les persones graduades amb la formació rebuda.

Totes les propostes de noves titulacions han de detallar com s'empraran els resultats obtinguts de la inserció laboral i de la satisfacció amb la formació rebuda per a la revisió i la millora del títol.

Aquest apartat forma part, entre altres elements que cal considerar, de la directriu 6, «Recollida i anàlisi dels resultats per a la millora dels programes formatius» del programa AUDIT, una directriu de naturalesa transversal vinculada a tots els altres processos.

3.9.5. Anàlisi i difusió de la informació sobre la satisfacció dels col·lectius implicats

En la memòria s'ha de descriure el procediment per a l'anàlisi de la satisfacció dels diferents col·lectius implicats en el títol (estudiants, personal acadèmic, personal d'administració i serveis i altres). Es recomana definir el mètode de recollida previst, la freqüència amb què es durà a terme i altres aspectes tècnics rellevants.

Les reclamacions i els suggeriments són una altra font d'informació sobre la satisfacció de l'estudiant. S'ha d'establir la sistemàtica per a la recollida, el tractament i l'anàlisi dels suggeriments o les reclamacions que els estudiants puguin aportar respecte a la qualitat dels estudis, la docència rebuda, les instal·lacions i els serveis, etc. Es recomana definir el mètode de recollida previst, la freqüència amb què es durà a terme i altres aspectes tècnics rellevants.

S'ha d'especificar com s'empraran els resultats obtinguts per a la revisió i la millora del títol.

Aquest apartat es vincula amb part de la informació recollida considerada per la directriu 6, «Recollida i anàlisi dels resultats per a millora dels programes formatius» del programa AUDIT i, pel que fa a la difusió, amb la directriu 7 «Publicació d'informació i rendició de comptes sobre els programes formatius», del mateix programa.



3.9.6. Criteris i procediments d'extinció del títol

A la memòria cal identificar quins són els criteris per interrompre la impartició del títol, de manera temporal o definitiva, i els mecanismes previstos per salvaguardar els drets i els compromisos adquirits amb els estudiants, per exemple, criteris referents al nombre d'estudiants, a la qualificació dels professors o als recursos materials. També s'ha de definir una alternativa viable per als estudiants que cursin l'ensenyament.

L'extinció eventual dels programes formatius és un element que, dins del programa AUDIT, forma part de la directriu 2, «Garantia de la qualitat dels programes formatius».

3.10. Calendari d'implantació

	No aplica	Informació insuficient	Poc adequat / revisió	Adequat	Molt adequat
10.1 Cronograma d'implantació del títol.					
10.2 Procediment d'adaptació dels estudiants procedents de plans d'estudis existents.					
10.3 Ensenyaments que s'extingeixen per la implantació del títol proposat.					

Valoracions:

3.10.1. Cronograma d'implantació del títol

El procés d'implantació de la nova titulació ha d'estar planificat en el temps. Per això, s'ha de facilitar un cronograma en el qual es reculli el calendari d'implantació de la nova titulació, tot començant a partir del curs en què se'n preveu la inclusió en el Registre d'Universitats, Centres i Títols (RUCT).

3.10.2. Procediment d'adaptació dels estudiants procedents de plans d'estudis existents

Quan sigui el cas, s'ha d'especificar el procediment triat per adaptar als estudiants que provenen d'un pla d'estudis d'una **titulació oficial** ja existent i estigui previst extingir.

3.10.3. Ensenyaments que s'extingeixen per la implantació del títol proposat

Igualment, cal especificar les **titulacions oficials** que s'extingeixen per la implantació de la nova titulació. Si la proposta extingeix un títol oficial, la informació s'ha d'incloure en l'apartat 4.4 i no en el 10.3.

4. RESULTATS DE L'AVALUACIÓ

4.1. Informe final

Les CEA elaboren els informes de verificació a partir de la documentació aportada per les institucions universitàries a través de la plataforma informàtica del MECD i les al·legacions que hagin pogut formular als informes previs. El resultat de la verificació s'expressa en l'informe en termes **favorables o desfavorables** a la memòria presentada.

L'informe ha de contenir, com a mínim, la informació següent:

1. Descripció del context del títol
2. Descripció del procediment utilitzat, incloent-hi els experts implicats
3. Resultat de la verificació
4. Resultat de l'avaluació per a cadascun dels estàndards
5. Aspectes que cal millorar obligatòriament (accions que cal implantar abans de l'acreditació)
6. Propostes de millora (recomanacions per a les accions de seguiment)

AQU Catalunya envia l'informe al Consell d'Universitats perquè verifiqui la titulació avaluada, d'acord amb el procediment legal establert.

Els informes de verificació es publiquen en el portal d'informes d'AQU Catalunya (<http://estudis.aqu.cat/informes>).

4.2. Segells i certificats

Quan la titulació avaluada obtingui un informe de verificació favorable, AQU Catalunya emetrà un segell de qualitat numerat inequívocament. El segell té una validesa màxima de 4 anys per als màsters i de 6 anys per als graus d'entre 180 i 240 ECTS. En el cas dels graus de 300 ECTS i 360 ECTS, la validesa màxima és de 7 i 8 anys respectivament.



Les condicions per al seu ús es determinen en el document *Segells de qualitat d'AQU Catalunya i condicions per al seu ús* (AQU Catalunya, 2014), aprovat pel Consell de Govern d'AQU Catalunya.

Aquests segells es publiquen a la pàgina Estudis Universitaris de Catalunya (EUC): <http://estudis.aqu.cat>.

4.3. Efectes de l'avaluació

La verificació d'una titulació universitària oficial per part del Consell d'Universitats comporta la seva **acreditació inicial i permet que sigui autoritzada** per la Generalitat de Catalunya per ser impartida. La universitat responsable podrà continuar amb la seva implantació, en els termes establerts a la memòria de verificació, durant un període màxim que depèn de la seva tipologia:

- a) Els títols oficials de **grau d'entre 180 i 240 crèdits** podran mantenir la seva oferta durant un període màxim de **sis anys** abans de renovar la seva acreditació.
- b) Els títols oficials de **grau de 300 crèdits** podran mantenir la seva oferta durant un període màxim de **set anys** abans de renovar la seva acreditació.
- c) Els títols oficials de **grau de 360 crèdits** podran mantenir la seva oferta durant un període màxim de **vuit anys** abans de renovar la seva acreditació.
- d) Els títols oficials de **màster** podran mantenir la seva oferta durant un període màxim de **quatre anys** abans de renovar la seva acreditació.

En cas que el Consell d'Universitats no verifiqui una titulació, la institució responsable **no podrà implantar els estudis amb caràcter oficial**.

5. SEGUIMENT I MILLORA CONTINUADA

Un cop verificada, la titulació ha de dur a terme, com a mínim cada dos anys, un procés de reflexió sobre el seu desenvolupament. Aquesta reflexió es fa sobre les mateixes sis dimensions que formaran part del futur procés d'acreditació. D'aquesta manera, el procés de seguiment de les titulacions es converteix en la base per a la següent acreditació i aquesta, per tant, en la culminació del procés de seguiment. La idea és entendre aquests dos processos com un de sol: un procés de millora continuada que culmina amb la validació externa dels resultats aconseguits.

Els informes de seguiment s'han d'elaborar en l'àmbit de centre i han d'incorporar la reflexió de totes les titulacions de grau i de màster que s'hi ofereixin.

El seguiment és un procés obligatori però intern de la institució, i els informes resultants són unes de les evidències principals en el procés d'acreditació. No obstant això, les institucions estan obligades a enviar a AQU Catalunya els informes de seguiment d'aquelles titulacions l'informe de verificació de les quals inclou aspectes que cal millorar obligatòriament. Les CEA els estudiaran per avaluar el grau de millora en aquests aspectes.

El procés de seguiment es troba descrit en la *Guia per al seguiment de les titulacions oficials de grau i màster* (AQU Catalunya, 2014).

6. REFERÈNCIES

European Commission (2009) [en línia]. *The Diploma Supplement*. [Accessible a: http://ec.europa.eu/education/lifelong-learning-policy/doc1239_en.htm]

Reial decret 1044/2003, d'1 d'agost, pel qual s'estableix el procediment per a l'expedició per les universitats del suplement europeu al títol. [Accessible a: <http://www.boe.es/boe/dias/2003/09/11/pdfs/A33848-33853.pdf>]

Reial decret 1125/2003, de 5 de setembre, pel qual s'estableix el sistema europeu de crèdits i el sistema de qualificacions en les titulacions universitàries de caràcter oficial i vàlidesa a tot el territori nacional. [Accessible a: <http://www.boe.es/boe/dias/2003/09/18/pdfs/A34355-34356.pdf>]

AQU Catalunya (2004). *Marc general per atendre els suggeriments, les queixes i les reclamacions dels estudiants*. [Accessible a: http://www.aqu.cat/doc/doc_53586052_1.pdf]

European University Association (2006). *Guidelines for Quality Enhancement i European Joint Master Programmes* [Accessible a: http://www.eua.be/eua/jsp/en/upload/EMNEM_report.1147364824803.pdf]

Reial decret 1393/2007, de 29 d'octubre, pel qual s'estableix l'ordenació dels ensenyaments universitaris oficials. [Accessible a: <http://www.boe.es/boe/dias/2007/10/30/pdfs/A44037-44048.pdf>]

QAA. *Subject benchmarks statements*. [Accessible a: <http://www.qaa.ac.uk/AssuringStandardsAndQuality/subject-guidance/Pages/Subject-benchmark-statements.aspx>]

Reial decret 1892/2008, de 14 de novembre, modificat pel RD 558/2010, de 7 de maig, pel qual es regulen les condicions per a l'accés als ensenyaments universitaris oficials de grau i els procediments d'admissió a les universitats públiques espanyoles. [Accessible a: <http://www.boe.es/boe/dias/2008/11/24/pdfs/A46932-46946.pdf>]

Reial decret 1618/2011, de 14 de novembre, sobre reconeixement d'estudis en l'àmbit de l'educació superior. [Accessible a: http://www.boe.es/boe_catalan/dias/2011/12/16/pdfs/BOE-A-2011-19597-C.pdf].

Departament d'Economia i Coneixement, Universitats i Recerca. *Preinscripció universitària 2012*. [Accessible a: http://www.gencat.cat/economia/ur/doc/doc_49418641_1.pdf]

Departament d'Economia i Coneixement, Universitats i Recerca. *Proves d'aptitud personal (PAP) 2011*. [Accessible a: <http://www.gencat.cat/economia/ur/ambits/universitats/acces/prein/info/pap/index.html>]

Reial decret 1707/2011, de 18 de novembre, pel qual es regulen les pràctiques acadèmiques externes dels estudiants universitaris. [Accessible a: http://www.boe.es/boe_catalan/dias/2011/12/10/pdfs/BOE-A-2011-19362-C.pdf]



Per a més informació sobre mètodes d'avaluació, recomanem la consulta del primer capítol de les *Guies d'avaluació de competències*. [Accessible a: http://www.aqu.cat/publicacions/guies_competencies/index.html]

AQU Catalunya. *Glossari de docència*. [Accessible a: http://www.aqu.cat/doc/doc_20968930_1.pdf]

Internet Resources for Higher Education Outcomes Assessment. [Accessible a: <http://www2.acs.ncsu.edu/UPA/assmt/resource.htm>]

Montgomery College. *Student Learning Assessment Handbook*. [Accessible a: http://www.montgomerycollege.edu/Departments/outcomes/documents/sloa_handbook.pdf]

Iowa State University. *Guidelines for Student Outcomes Assessment*. [Accessible a: http://www.celt.iastate.edu/teaching/guidelines_outcomes.html]

Northern Kentucky University. *Assessment guidelines*. [Accessible a: <http://www.nku.edu/~oca/assessment/guidelines.php>]

Assessing Higher Education Learning Outcomes (AHELO, OCDE). [Accessible a: http://www.oecd.org/document/22/0,3343,en_2649_35961291_40624662_1_1_1_1,00.html]

College Student Experiences Questionnaire (CSEQ). [Accessible a: https://www.cseq.org/images/cseq_whole.pdf]

National Student Survey (NSS). [Accessible a: <http://www.thestudentsurvey.com>]

ANNEX I: PROFESSIONS REGULADES

Advocat i Procurador dels Tribunals	Enginyer tècnic d'obres públiques
Arquitecte	Enginyer tècnic de telecomunicacions
Arquitecte tècnic	Enginyer tècnic de topografia
Dentista	Enginyer de telecomunicacions
Dietista nutricionista	Farmacèutic
Enginyer aeronàutic	Fisioterapeuta
Enginyer agrònom	Infermer
Enginyer de camins, canals i ports	Logopeda
Enginyer industrial	Mestre d'educació infantil
Enginyer de mines	Mestre d'educació primària
Enginyer de forests	Metge
Enginyer naval oceànic	Òptic optometrista
Enginyer tècnic aeronàutic	Podòleg
Enginyer tècnic agrícola	Professor d'educació secundària obligatòria, Batxillerat i Formació Professional i Ensenyament d'Idiomes
Enginyer tècnic forestal	Terapeuta ocupacional
Enginyer tècnic industrial	Veterinari
Enginyer tècnic de mines	
Enginyer tècnic naval	

Fonts per a l'annex I

- Ministeri d'Educació (2010) [en línia]. *Requisits per a la verificació dels títols vinculats amb professions regulades*. [Accessible a: <http://www.educacion.es/educacion/universidades/educacion-superior-universitaria/legislacion/requisitos-verificacion-titulos-profesionales.html>]

ANNEX II: REFERÈNCIA PER DETERMINAR L'ADEQUACIÓ DEL NIVELL DE LES COMPETÈNCIES DESCRITES

Quadre 1. Referència per determinar l'adequació del nivell de les competències descrites		
GRAU (annex I, 3.2)	MÀSTER (annex I, 3.3)	DOCTORAT (annex I, 3.4)
<p>Que els estudiants hagin demostrat posseir i comprendre coneixements en una àrea d'estudi que parteix de la base de l'educació secundària general i que se sol trobar a un nivell que, si bé se sustenta en llibres de text avançats, inclou també alguns aspectes que impliquen coneixements procedents de l'avantguarda del seu camp d'estudi.</p>	<p>Que els estudiants tinguin i comprenguin coneixements que aportin una base o una oportunitat de ser originals en el desenvolupament o l'aplicació d'idees, sovint en un context de recerca.</p>	<p>Que els estudiants hagin demostrat una comprensió sistemàtica d'un camp d'estudi i un domini de les habilitats i els mètodes de recerca relacionats amb el camp esmentat.</p>
<p>Que els estudiants sàpiguen aplicar els seus coneixements a la seva feina o vocació d'una manera professional i tinguin les competències que se solen demostrar per mitjà de l'elaboració i la defensa d'arguments i la resolució de problemes dins de la seva àrea d'estudi.</p>	<p>Que els estudiants sàpiguen aplicar els coneixements adquirits i la seva capacitat de resolució de problemes en entorns nous o poc coneguts dins de contextos més amplis (o multidisciplinaris) relacionats amb la seva àrea d'estudi.</p>	<p>Que els estudiants hagin demostrat la capacitat de concebre, dissenyar, posar en pràctica i adoptar un procés substancial de recerca amb seriositat acadèmica.</p>
<p>Que els estudiants tinguin la capacitat de reunir i interpretar dades rellevants (normalment dins de la seva àrea d'estudi) per emetre judicis que incloguin una reflexió sobre temes rellevants d'índole social, científica o ètica.</p>	<p>Que els estudiants siguin capaços d'integrar coneixements i enfrontar-se amb la complexitat de formular judicis a partir d'una informació que, essent <u>incompleta o limitada, inclogui reflexions</u> sobre les responsabilitats socials i ètiques vinculades a l'aplicació dels seus coneixements i judicis.</p>	<p>Que els estudiants hagin fet una contribució a través d'una recerca original que amplii les fronteres del coneixement tot desenvolupant un corpus substancial, del qual parteixi, i que mereixi la publicació referenciada a escala nacional o internacional.</p> <p>Que els estudiants siguin capaços de fer una anàlisi crítica, una avaluació i una síntesi d'idees noves i complexes.</p>

<p>Que els estudiants puguin transmetre informació, idees, problemes i solucions a un públic tant especialitzat com no especialitzat.</p>	<p>Que els estudiants sàpiguen comunicar les seves conclusions —i els coneixements i les raons últimes que les sustenten— a públics especialitzats i no especialitzats d'una manera clara i sense ambigüitats.</p>	<p>Que els estudiants sàpiguen comunicar-se amb els seus col·legues, amb la comunitat acadèmica en conjunt i amb la societat en general sobre les seves àrees de coneixement.</p>
<p>Que els estudiants hagin desenvolupat aquelles habilitats d'aprenentatge necessàries per emprendre estudis posteriors amb un alt grau d'autonomia.</p>	<p>Que els estudiants tinguin les habilitats d'aprenentatge que els permetin continuar estudiant d'una manera que ha de ser en gran mesura autodirigida o autònoma.</p>	<p>Que se'ls suposi capaços de fomentar, en contextos acadèmics i professionals, l'avenç tecnològic, social o cultural dins d'una societat basada en el coneixement.</p>

Agència per a la Qualitat del Sistema Universitari de Catalunya

Octubre de 2016 · AQU-40-2016



Agència
per a la Qualitat
del Sistema Universitari
de **Catalunya**

 www.aqu.cat

 [@aqucatalunya](https://twitter.com/aqucatalunya)