

# L'estudiantat universitari implicat en la governança

Breu perfil dels i les representants estudiantils

Abril 2022

L'estudiantat universitari implicat en la governança  
Breu perfil dels i les representants estudiantils

Edita: Xarxa Vives d'Universitats  
Universitat Jaume I · Edifici Àgora, 10  
Av. Vicent Sos Baynat, s/n, 12006, Castelló de la Plana  
www.vives.org  
xarxa@vives.org

Diseny i maquetació: Dataly (www.dataly.es)

ISBN: 978-84-09-38048-0  
Aquesta obra està subjecta a la llicència  
Creative Commons BY-NC-SA



**Xarxa Vives**   
d'universitats

Direcció tècnica:



Amb el suport de:



## ÍNDEX

- 4** Presentació
- 5** Perfil de l'estudiantat
- 7** Universitats presencials
- 8 Òrgans de participació
- 9 Perfil sociodemogràfic i acadèmic
- 10 Dedicació als estudis universitaris
- 11 Integració en la vida universitària
- 12 Representació estudiantil segons àmbits disciplinaris
- 13** Universitats a distància
- 14 Representació estudiantil
- 15 Perfil sociodemogràfic i acadèmic
- 16 Dedicació als estudis universitaris
- 17** Equip de redacció
- 19** Fitxa del projecte

---

# PRESENTACIÓ

---

De febrer a març de 2021 es va dur a terme la tercera edició de l'estudi per enquesta Via Universitària, liderada per la Xarxa Vives d'Universitats i que compta amb la direcció tècnica d'AQU Catalunya. Aquesta enquesta triennial recull diferents aspectes i valoracions relacionades amb la vida estudiantil, entre els que trobem el grau de participació en rols de representació estudiantil com són els òrgans de govern formal i les assemblees d'estudiants. Aquesta participació ocupa un paper important en el funcionament del sistema universitari, ja sigui en la representació i la integració de la resta d'estudiants, com en la incidència en la governança. Tenint en compte que aquestes funcions s'exerceixen de manera voluntària, es fa necessari ressaltar la tasca d'aquest col·lectiu així com analitzar-ne les característiques i evolucions.

Cal parar especial atenció al fet que el context de pandèmia provocat per la COVID-19 i les dificultats que ha comportat en el sí del funcionament del sistema pot haver dificultat tant la integració com la participació de la vida universitària, per la qual cosa el present informe i llurs objectius tenen encara més importància respecte de l'edició anterior, elaborada durant l'abril de 2019 (amb dades del primer trimestre de 2018).

En aquesta edició, no obstant això, s'ha optat per diferenciar els estudiants que cursen graus en universitats presencials dels que ho fan en universitats a distància, amb l'objectiu de delimitar en la major mesura possible els diferents col·lectius.

Aquest informe presenta, en primer lloc, una caracterització general dels estudiants segons el tipus d'universitat a la qual estan matriculats. Posteriorment, es mostren les diferències i evolucions dels perfils d'estudiants segons si realitzen rols de representació o no. La mateixa aproximació es realitza en el tercer i últim apartat, en relació als estudiants en universitats a distància.

## Conclusions d'aquest informe:

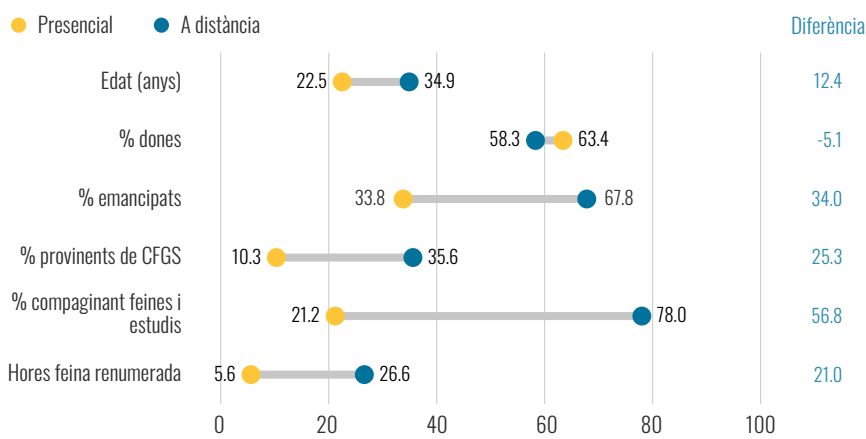
- **Els estudiants de les universitats a distància tenen una edat mitjana i una dedicació al treball remunerat molt superior** a la dels estudiants d'universitats presencials.
- **Un 7.8% dels estudiants d'universitats presencials participen en rols de representació**, (igual a 2018).
- **La situació pandèmica ha tingut impacte en el sentiment d'integració** dels estudiants al món universitari, així com respecte dels seus iguals.
- **El col·lectiu de representants d'universitats presencials tendeixen a estar menys feminitzats**, més emancipats i a compaginar en major proporció els estudis i el treball remunerat.
- **La representació estudiantil és molt menor** a la universitat a distància (2.2%).
- **A la universitat a distància**, i a diferència de la presencial, **els representants estudiantils compaginen els estudis amb la feina en menor proporció** que la resta dels estudiants.

# **PERFIL DE L'ESTUDIANTAT**

# DIFERÈNCIES DE PERFIL DE L'ESTUDIANTAT EN UNIVERSITATS PRESENCIALS I A DISTÀNCIA

«Els estudiants d'universitats a distància tenen una edat mitjana superior (12.4 anys) als de les universitat presencials»

Gràfic 1. Perfil dels estudiants segons tipus d'universitat. 2021.



**La proporció d'estudiants que compaginen feina i estudis és molt superior en els estudiants d'universitats a distància, així com les hores dedicades a feines remunerades.**

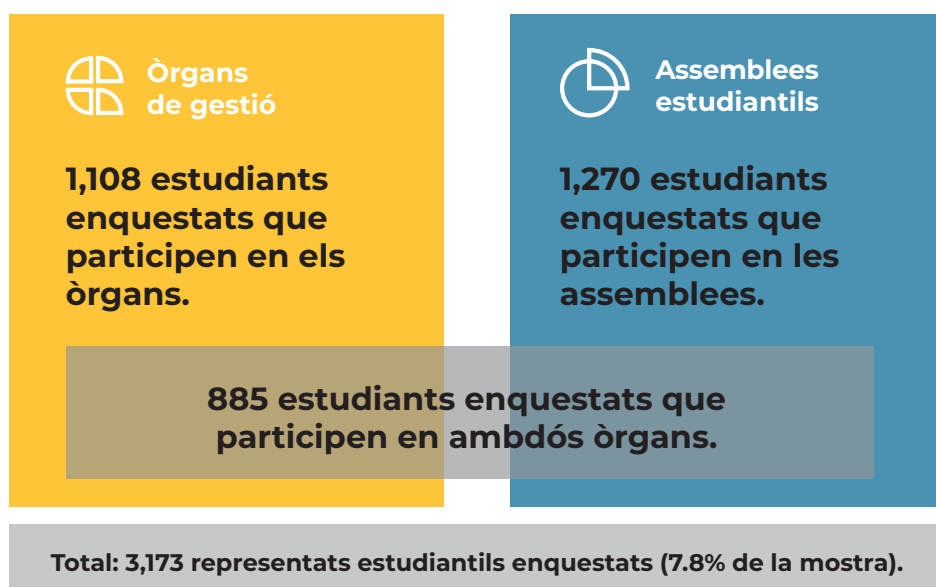
**El percentatge d'estudiants que accedeixen a la universitat a distància amb un títol de CFGS és també molt superior en cas dels estudiants d'universitats a distància.**

**UNIVERSITATS  
PRESENCIALS**

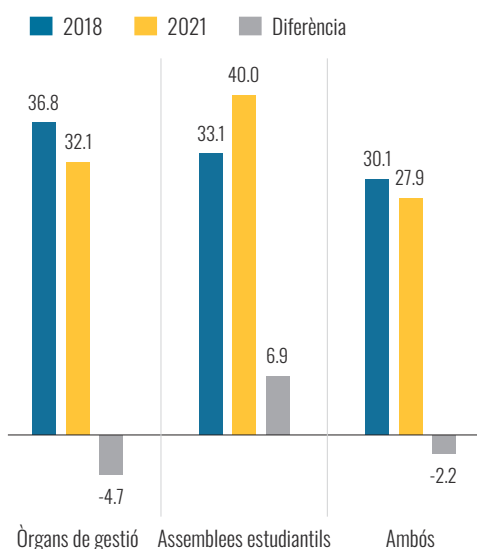
# ÒRGANS DE PARTICIPACIÓ DELS REPRESENTANTS ESTUDIANTILS EN UNIVERSITATS PRESENCIALS

**«Un 7.8% dels estudiants participa sovint en espais d'organització o gestió, el que representa exactament la mateixa proporció que en l'edició de 2018»**

Figura 1. Òrgans de participació segons quantitat de representants enquestats. 2021.



Gràfic 2. Evolució del tipus de participació dels representants (percentatges).



**La modalitat més freqüent de participació és la de l'assemblea estudiantil.**

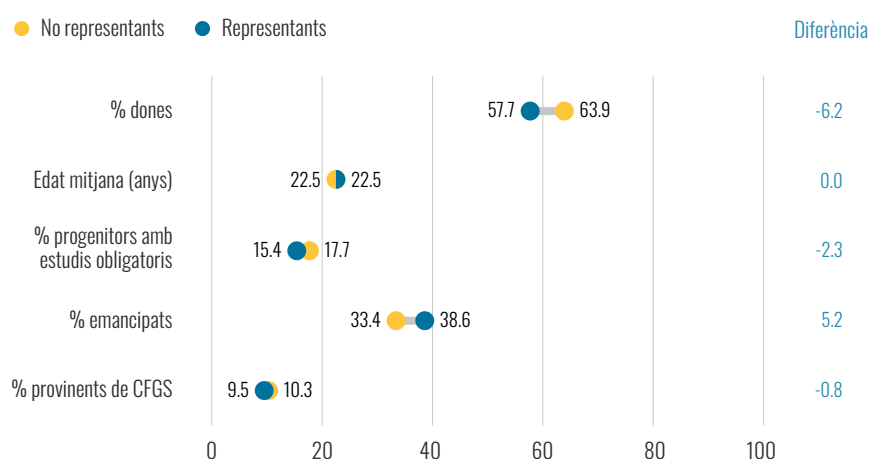
**Tot i la situació pandèmica, la participació en assemblees ha augmentat en 6.9 punts percentuals entre ambdós períodes.**



## PERFIL SOCIODEMOGRÀFIC I ACADÈMIC

### «La menor proporció de dones és la principal característica que diferencia a la representació estudiantil»<sup>[1]</sup>

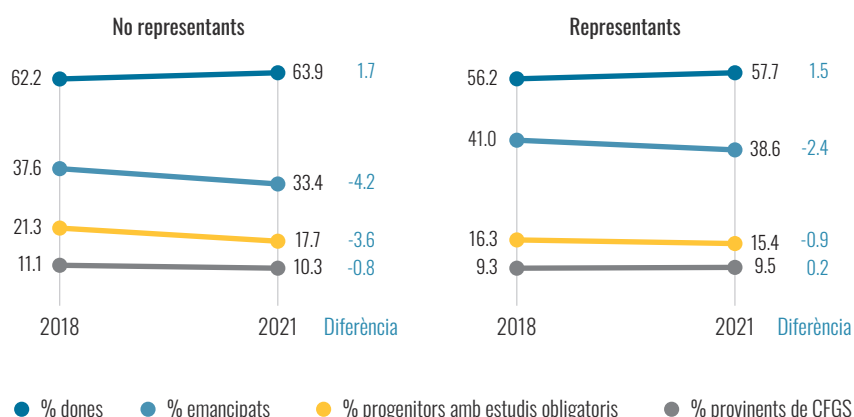
Gràfic 3. Perfil sociodemogràfic i acadèmic. 2021.



**Els representants tendeixen a tenir un major grau d'emancipació, i menys proporció de progenitors amb estudis formatius baixos.**

### «El nombre d'estudiants emancipats ha disminuït en tres anys, especialment en el cas del col·lectiu de no representants»

Gràfic 4. Evolució de les característiques sociodemogràfiques. 2018 i 2021.



**També s'observa un decrement en el percentatge d'estudiants amb pares amb nivells de formació baixos, particularment entre els no representants.**

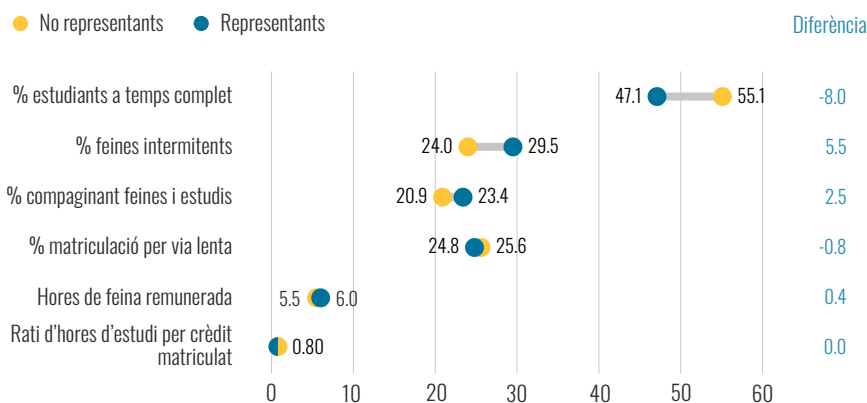
**En canvi, el percentatge de dones augmenta en ambdós col·lectius de manera similar.**

[1] Aquest fet és coherent amb el que es tracta en el capítol sobre desigualtats de gènere de l'informe general de l'anterior edició del Via Universitària: Soler Julve, I. (2019). 'Via Universitària des de la perspectiva de gènere'. A Ariño Villarroya, A. et al. *Via Universitària: Accés, condicions d'aprenentatge, expectatives i retorn dels estudis universitaris (2017-2019)* (85-99). Xarxa Vives d'Universitats.

# DEDICACIÓ ALS ESTUDIS UNIVERSITARIS

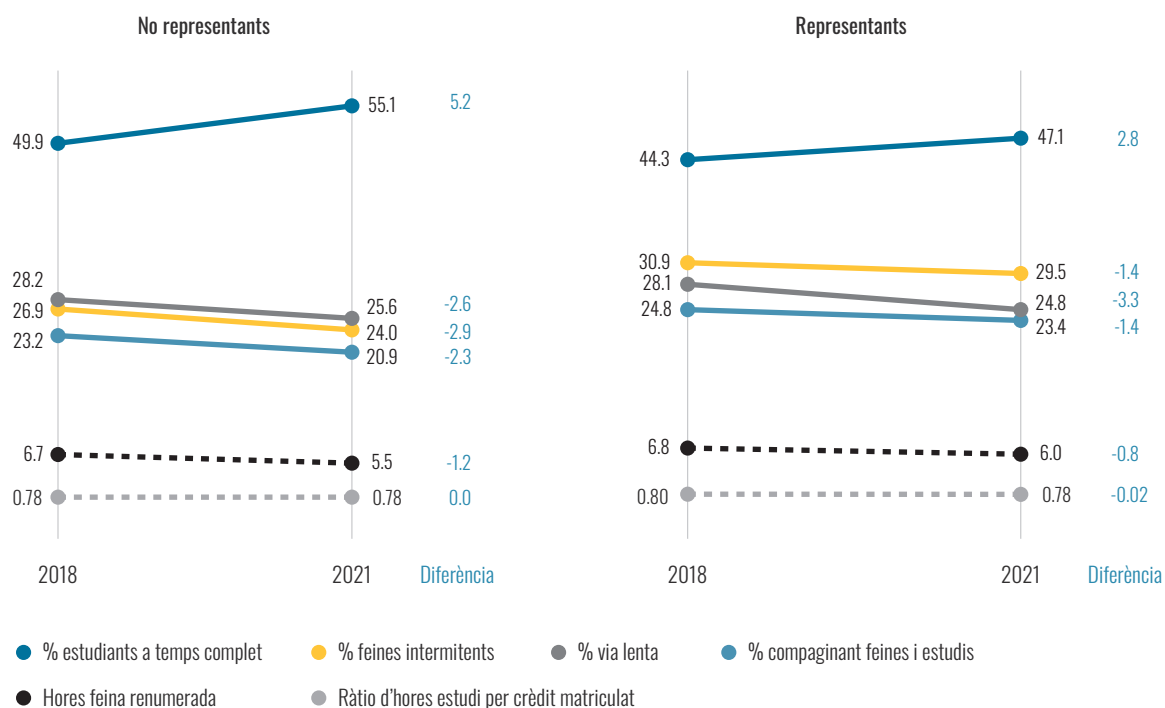
## «La proporció d'estudiants a temps complet és menor entre els i les representants estudiantils»

Gràfic 5. Indicadors sobre dedicació als estudis. 2021.



## «Augmenta el nombre d'estudiants amb dedicació completa als estudis, sobretot entre aquells que no participen en espais de representació»

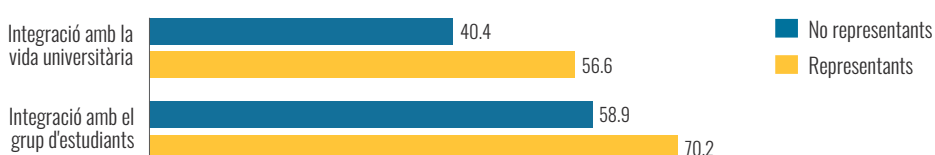
Gràfic 6. Evolució dels indicadors sobre la dedicació als estudis universitaris. 2018 i 2021.



## INTEGRACIÓ EN LA VIDA UNIVERSITÀRIA

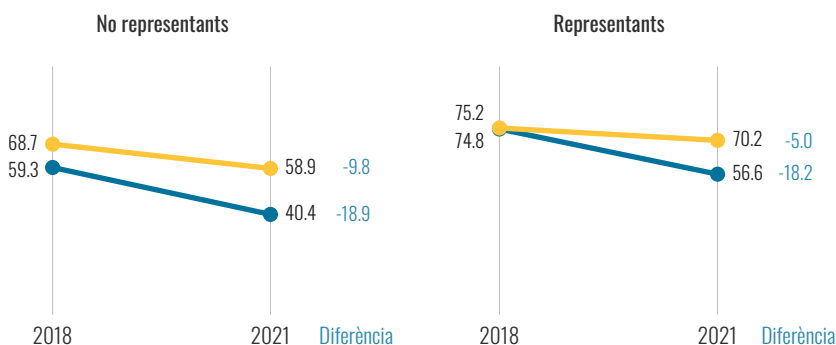
**«Els i les representants estudiantils tenen un grau d'integració en la vida universitària major, tant pel que fa a globalment en el món universitari com en relació als seus iguals»**

Gràfic 7. Grau de integració en la vida universitària i amb el grup d'estudiants (percentatges<sup>[2]</sup>). 2021.



**«Malgrat tot, la integració en la vida universitària ha disminuït entre ambdues edicions»**

Gràfic 8. Evolució de la integració en la vida universitària (percentatges<sup>[3]</sup>) 2018 i 2021.



**Especialment en relació a l'indicador global d'integració, però també en la integració amb el grup d'iguals, particularment entre els estudiants no representants.**

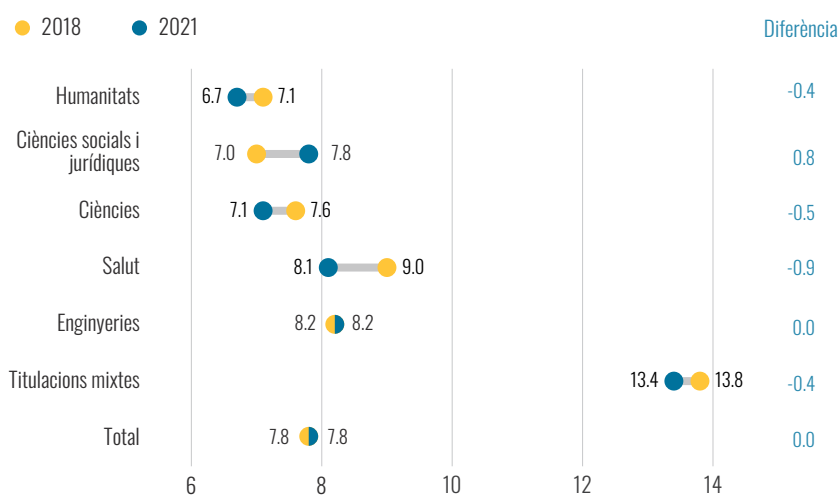
[2] Percentatge del sumatori de respostes "d'acord" i "molt d'acord" (categories superiors d'una escala de Likert de 5 categories).

[3] Percentatge del sumatori de respostes "d'acord" i "molt d'acord" (categories superiors d'una escala de Likert de 5 categories).

## REPRESENTACIÓ ESTUDIANTIL SEGONS ÀMBITS DISCIPLINARIS

«Ciències socials i jurídiques és l'únic àmbit en què la representació estudiantil ha augmentat entre ambdós períodes»

Gràfic 9. Evolució del percentatge de representants segons àrees. 2018 i 2021.



**No obstant això, és a les titulacions mixtes on la representació estudiantil és més important. Cal tenir en compte, però, els pocs estudiants matriculats en aquest tipus de titulacions.**

# **UNIVERSITATS A DISTÀNCIA**

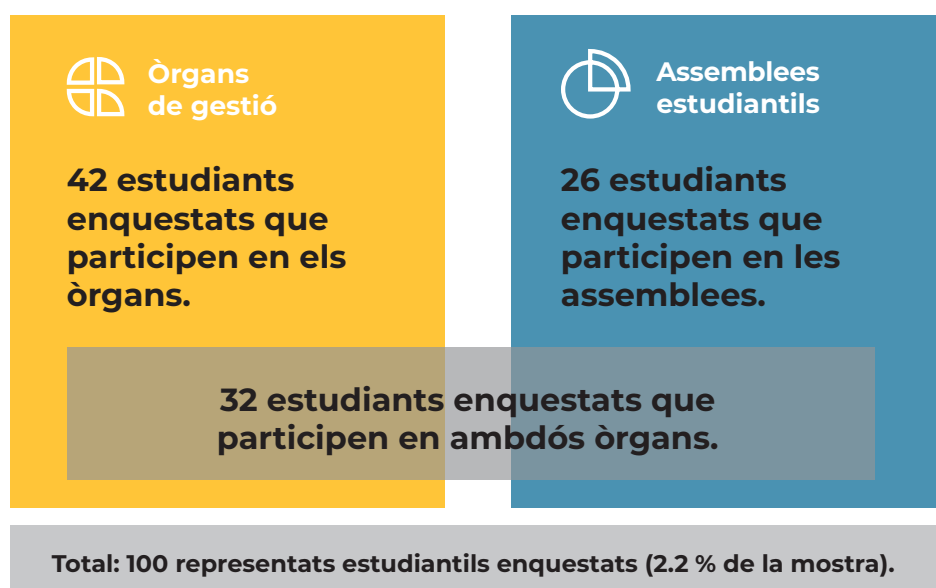
---

## REPRESENTACIÓ ESTUDIANTIL A LA UNIVERSITAT A DISTÀNCIA

---

**«La participació estudiantil és molt menor a la universitat a distància»<sup>[4]</sup>**

Figura 2. Òrgans de participació segons quantitat de representants enquestats. 2021.



**Mentre que a la universitat presencial és del 7.8%, a la universitat a distància aquesta proporció es redueix al 2.2%.**

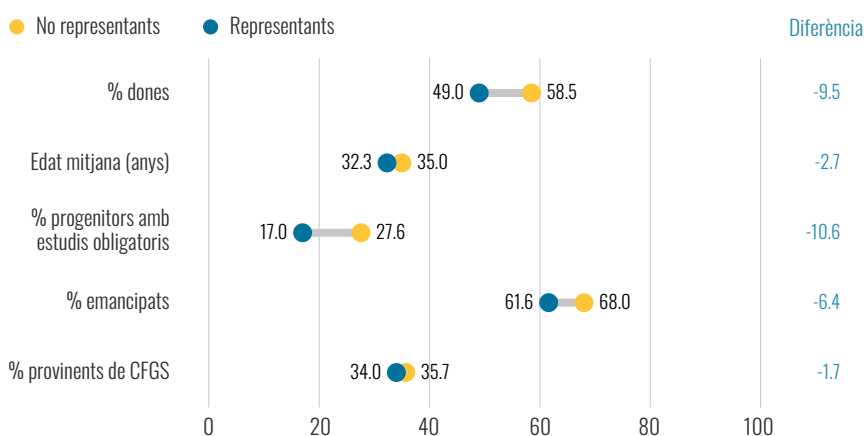
---

[4] En aquest apartat no mostrem els evolutius ni altres indicadors presentats en el primer apartat per falta de mostra. Pel mateix motiu, cal ser prudents amb els resultats que sí que es mostren, atès que els resultats del col·lectiu de representants es basen en les respostes de tan sols 100 estudiants. En tot cas, s'ha optat per mantenir els indicadors dels primers dos subapartats per la seva coherència amb els resultats dels estudiants d'universitats presencials.

## PERFIL SOCIODEMOGRÀFIC I ACADÈMIC

«La menor proporció de progenitors amb nivells formatius baixos i de dones són les principals característiques del col·lectiu de representants estudiantils»

Gràfic 10. Perfil sociodemogràfic i acadèmic, 2021.

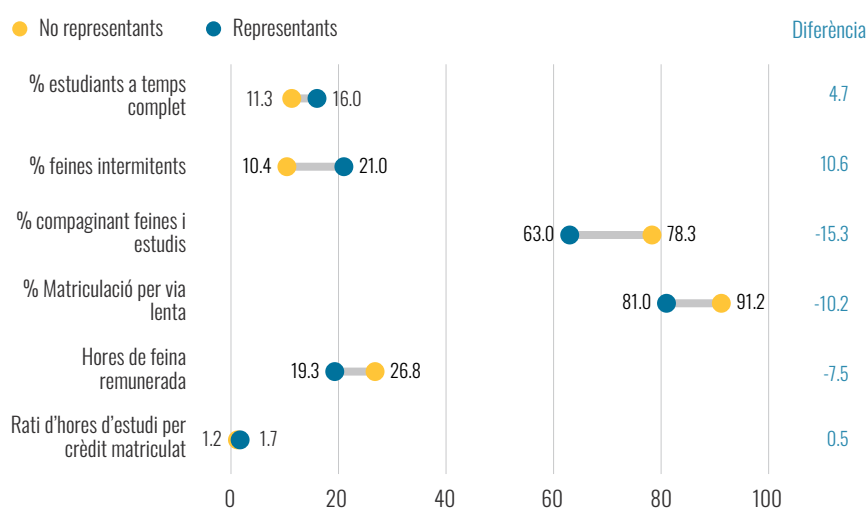


**Destaca també un menor percentatge d'emancipació d'aquest col·lectiu, fet que podria estar relacionat amb la seva inferior edat mitjana.**

## DEDICACIÓ ALS ESTUDIS UNIVERSITARIS

### «El col·lectiu de representants estudiantils compaginen els estudis i la feina en menor proporció»

Gràfic 11. Indicadors sobre dedicació als estudis. 2021.



**A més, els estudiants que participen d'espais de representació treballen, de mitjana, 7.5 hores menys que el col·lectiu de no representants.**

**El rati d'hores d'estudi per crèdit matriculat és també molt superior (30 minuts més, el que suposa un 42% més de dedicació).**



# **FITXA DEL PROJECTE**

---

# FITXA DEL PROJECTE

---

|  |   |
|--|---|
| <b>Coordinació</b>                             | Xarxa Vives d'Universitats  |
| <b>Col·laboració i suport</b>                  | Agència per la Qualitat del Sistema Universitari de Catalunya (AQU)<br>Agència de Qualitat de l'Ensenyament Superior d'Andorra (AQUA)<br>Agència Valenciana d'Avaluació i Prospectiva (AVAP)  |
| <b>Direcció científica i tècnica</b>           | Antonio Ariño (UV), Miquel Martínez (UB), Ramon Llopis (UV), Ernest Pons (UB) i Anna Prades (direcció tècnica, AQU Catalunya)   |
| <b>Universitats participants<sup>(1)</sup></b> | UAO, UA, UdA, UAB, UB, UCH, UdG, UIB, UIC, UJI, UdL, UMH, UOC, UPC, UPV, UPF, URL, URV, UV i UVic-UCC   |
| <b>Univers</b>                                 | Persones matriculades al curs 2020-2021 en els estudis oficials de grau/bàtxelor <sup>(2)</sup> o màster universitari de qualsevol curs i centre propis de les universitats (excepte títols d'inici gener/febrer)   |
| <b>Dates del treball de camp</b>               | Febrer i març del 2021 (el marc temporal de referència en el qüestionari és el primer semestre del curs 2020-2021)  |
| <b>Metodologia</b>                             | Enquesta en línia, no estratificada, encarregada a ESAM Tecnologia SL   |
| <b>Anàlisi de resultats</b>                    | L'anàlisi dels resultats l'han duta a terme sis grups de recerca, amb la implicació de personal acadèmic de diferents disciplines i universitats. Hi ha participat professorat docent i investigador de sis de les universitats participants (UdA, UAB, UB, UdL, UPF i UV). |

(1) Universitat Abat Oliba CEU, Universitat d'Alacant, Universitat d'Andorra, Universitat Autònoma de Barcelona, Universitat de Barcelona, Universitat Cardenal Herrera CEU, Universitat de Girona, Universitat de les Illes Balears, Universitat Internacional de Catalunya, Universitat Jaume I, Universitat de Lleida, Universitat Miguel Hernández d'Elx, Universitat Oberta de Catalunya, Universitat Politècnica de Catalunya, Universitat Politècnica de València, Universitat Pompeu Fabra, Universitat Ramon Llull, Universitat Rovira i Virgili, Universitat de València i Universitat de Vic - Universitat Central de Catalunya.

(2) La paraula per a «grau» en el sistema educatiu andorrà és bàtxelor.

## EQUIP DE REDACCIÓ

**Anna Prades Nebot**, cap de l'Àrea d'Internacionalització i Generació del Coneixement d'AQU Catalunya.

**Dani Torrents Vilà**, gestor de projectes de l'Àrea d'Internacionalització i Generació del Coneixement d'AQU Catalunya.



## Xarxa Vives d'universitats

Universitat Abat Oliba CEU. Universitat d'Alacant. Universitat d'Andorra. Universitat Autònoma de Barcelona. Universitat de Barcelona. Universitat CEU Cardenal Herrera. Universitat de Girona. Universitat de les Illes Balears. Universitat Internacional de Catalunya. Universitat Jaume I. Universitat de Lleida. Universitat Miguel Hernández d'Elx. Universitat Oberta de Catalunya. Universitat de Perpinyà Via Domitia. Universitat Politècnica de Catalunya. Universitat Politècnica de València. Universitat Pompeu Fabra. Universitat Ramon Llull. Universitat Rovira i Virgili. Universitat de Sàsser. Universitat de València. Universitat de Vic · Universitat Central de Catalunya.

Direcció tècnica:



Amb el suport de:

