



Agència  
per a la Qualitat  
del Sistema Universitari  
de **Catalunya**

# **EQUITAT EN L'ACCÉS I EN LA INSERCIÓ PROFESSIONAL DELS GRADUATS UNIVERSITARIS**

## **Capítol 4: La transició cap a la universitat**

*Helena Troiano i Lidia Daza*





Agència  
per a la Qualitat  
del Sistema Universitari  
de **Catalunya**

# **EQUITAT EN L'ACCÉS I EN LA INSERCIÓ PROFESSIONAL DELS GRADUATS UNIVERSITARIS**

**Capítol 4: La transició cap a la universitat**

*Helena Troiano i Lidia Daza*

**AQU CATALUNYA, 2016**

© **Agència per a la Qualitat del Sistema  
Universitari de Catalunya**  
C. dels Vergós, 36-42  
08017 Barcelona

© Autors: Helena Troiano i Lidia Daza del  
Grup de Recerca en Educació i Treball  
(GRET)

Direcció del Grup de Recerca en  
Educació i Treball (GRET) de la  
Universitat Autònoma de Barcelona:  
Helena Troiano

Primera edició: abril de 2016

Els continguts d'aquesta obra estan subjectes a una llicència de Reconeixement-NoComercial-SenseObresDerivades 3.0 de Creative Commons. Se'n permet la reproducció, distribució i comunicació pública sempre que se'n citi l'autor i no se'n faci un ús comercial. La llicència completa es pot consultar a:

<http://creativecommons.org/licenses/by-nc-nd/3.0/es/legalcode.ca>



Aquest document no s'ha corregit lingüísticament

## ÍNDEX DE CONTINGUTS

1. INTRODUCCIÓ.....	7
2. OBTENCIÓ DE TÍTOLS REQUERITS PER A ACCEDIR A LA UNIVERSITAT .....	9
2.1. Perfil dels joves .....	9
2.2. Valoració dels estudis.....	12
2.3. Actituds i accions de la família .....	13
2.4. Influència d'altres agents socials.....	15
2.5. Anàlisi de la influència de variables individuals i socials sobre l'elegibilitat .....	17
3. ACCÉS DELS ELEGIBLES A LA UNIVERSITAT .....	22
3.1. Perfils dels joves que accedeixen a la universitat .....	22
3.2. Valoració dels estudis.....	25
3.3. Actituds i accions de la família .....	26
3.4. Influència d'altres agents socials.....	28
3.5. Itinerari previ.....	30
3.5. Anàlisi de la influència de variables individuals, socials i d'itinerari sobre l'accés a la universitat .....	31
4. Conclusions.....	34
5. Referències bibliogràfiques .....	36
ANNEX 1: Les trajectòries educatives dels joves catalans: una anàlisi de seqüències. ....	38
ANNEX 2: Produccions derivades. ....	42
ANNEX 3: Regressió logística transició dels qui tenen títol de batxillerat. ....	43
ANNEX 4: Regressió logística dels qui tenen títol de Cicle Formatiu de Grau Superior. ....	45



# Capítol 4: La transició cap a la universitat

## 1. INTRODUCCIÓ

L'anàlisi de les desigualtats educatives ha estat i és un tema central de la recerca sobre educació. En el context d'uns països industrialitzats amb sistemes educatius en gran expansió, la qüestió de si això aconsegueix reduir les desigualtats es converteix en un problema de gran interès (Shavit & Blossfeld, 1993; Breen et al. 2009). També esdevé central l'exploració de possibles noves formes de desigualtat, ja no només reflectides en la transició cap a nivells post-obligatoris del sistema educatiu, sinó en l'accés, dins d'un mateix nivell, a vies amb major prestigi acadèmic i social (Raftery & Hout, 1993; Boliver, 2011; Becker & Hecken, 2009). A més, ja des d'abans que es produís l'expansió educativa, també s'ha desenvolupat l'exploració dels mecanismes que poden estar operant en la producció de les desigualtats en educació (Martínez García, 2014; Stocké, 2007).

Així doncs, ens trobem davant d'un fenomen de gran rellevància teòrica i empírica que aborden les ciències socials. Però també es tracta d'un tema d'evident importància social, ja que afecta directament el sentit de justícia lligada a les oportunitats educatives i de vida, i consegüentment al sentit col·lectiu que contribueix a la cohesió social.

Tot i aquesta rellevància, no totes les agendes polítiques internacionals recorden aquesta relació de desigualtats lligades a l'origen social (Martínez García, 2007), però sí que ho fan les vinculades al terreny universitari. En efecte, deu anys després de la declaració de Bolonya, s'incorpora l'abril del 2009 en la declaració de Lovaina (reunió de Ministres d'Educació de 46 països europeus) la dimensió social definida com a equitat participativa i inclusivitat, amb l'objectiu d'incrementar la participació dels grups infrarrepresentats a la universitat.

La transició cap a la universitat, el nivell superior del sistema educatiu, acumula les desigualtats que s'han anat produint en cruïlles anteriors del sistema, com també els efectes que el rendiment educatiu té en el decurs dels estudis. Per aquest motiu, és particularment important en aquest nivell adoptar la separació clàssica apuntada per Boudon (1974) entre el que anomena efectes primaris i efectes secundaris (Mayer, Müller & Pollak, 2007; Breen et al., 2009). Els primers expliquen la desigualtat educativa a partir de com les famílies disposen de desiguals recursos que són importants per a l'adquisició de competències acadèmiques; això afecta el rendiment

educatiu dels seus fills. Els efectes secundaris, en canvi, expliquen com la diferent posició de classe afecta directament les decisions educatives sobre si continuar els estudis en l'etapa posterior o no —fins i tot en el cas que els fills tinguin el mateix nivell de competències.

Tot i que els primers càlculs empírics atribuïen la meitat de la desigualtat educativa a efectes primaris i l'altra meitat a efectes secundaris (Erikson et al., 2005), recentment, estudis més extensos aporten resultats matisats (Jackson et al., 2013). En primer lloc, perquè depèn de com el sistema educatiu estigui estructurat a cada país, de manera que, quan l'escola és poc selectiva en les primeres etapes d'escolarització, llavors els efectes primaris són menors que els secundaris; mentre que si el sistema és molt exigent en els cursos baixos, llavors els efectes primaris són majors que els secundaris. L'estructura del sistema també afecta a les opcions de continuïtat, ja que l'existència d'una via vocacional de cert prestigi al costat d'una d'acadèmica, pot fer que els fills de classes treballadores continuïn freqüentment per la via vocacional (Hillmert & Jacob, 2003). Això s'esdevé especialment quan el sistema està construït amb una major connectivitat entre les diverses vies —per exemple, la possibilitat de circular de la formació professional de grau mig a la de grau superior, o bé la facilitat d'accés a la universitat tant des de vies acadèmiques com des de vies professionals.

En segon lloc, perquè els efectes secundaris retroalimenten els efectes primaris: si un alumne preveu prendre la decisió de continuar estudiant un cop hagi acabat l'etapa que està cursant, llavors és més probable que s'esforci a estudiar i treure bones notes en l'etapa actual, que no pas un que ja pensa que no continuarà.

La retroalimentació actua, per tant, de manera que les expectatives de continuar estudiant generen motivació i, consegüentment, incrementen la probabilitat d'èxit. Aquest procés d'increment d'expectatives que impacta en la motivació per estudiar contribueix, per exemple, a explicar l'increment sostingut de l'èxit escolar femení enfront del masculí a partir dels anys 80s a Espanya i molts d'altres països europeus (Merino, Sala & Troiano, 2003). Per tant, veiem com la variable sexe es té en compte tant en l'explicació dels efectes primaris com dels efectes secundaris i, a més, el mecanisme que es produeix en un té conseqüències en l'altre.

En aquest treball analitzem les desigualtats d'oportunitats en educació tenint en compte la distinció entre efectes primaris i secundaris, fent l'anàlisi sobre la base de dades Enquesta a la Joventut de Catalunya 2012<sup>1</sup>. Per als primers efectes utilitzem com a indicador l'obtenció del títol de Batxillerat o de Cicle Formatiu de Grau Superior —ambdós donen l'oportunitat de continuar estudis cap a la universitat—, mentre que per als efectes secundaris estudiem la transició efectiva cap a l'educació superior d'entre el col·lectiu que en disposa de l'oportunitat, és a dir, d'entre el

---

<sup>1</sup> Volem agrair a l'Observatori de la Joventut la cessió de les dades corresponents a l'Enquesta a la Joventut de Catalunya del 2007 i del 2012, com també el suport d'informació i tècnic posterior en relació a aquestes bases de dades.



que prèviament ha obtingut el títol de secundària superior. Fem l'anàlisi diferenciant entre aquestes dues vies de possible accés, l'acadèmica i la de formació professional, especialment perquè en els darrers anys hi ha hagut canvis en l'estructuració de les vies d'accés i això ha portat un cert increment de la presència d'estudiants procedents de Cicles Formatius de Grau Superior (CFGS, a partir d'ara) a la universitat. Els factors que tindrem en compte són els de característiques socio-demogràfiques que tradicionalment es contemplen<sup>2</sup>, afegint-ne alguns de caràcter valoratiu i de relacions amb d'altres agents socials, per tal d'escatir si aquests darrers podrien ser considerats variables mediadores, i si pot ser que juguin un paper diferent a l'hora d'explicar els efectes primaris i els secundaris.

## 2. OBTENCIÓ DE TÍTOLS REQUERITS PER A ACCEDIR A LA UNIVERSITAT

Comencem l'anàlisi per l'exploració de les persones que han obtingut el títol necessari per accedir a l'educació superior i, per tant, es troben en disposició d'elegir si accedir-hi o no. Tal i com s'ha argumentat anteriorment, considerem convenient separar entre les opcions de tenir el títol acadèmic o el de formació professional.

### 2.1. PERFIL DELS JOVES

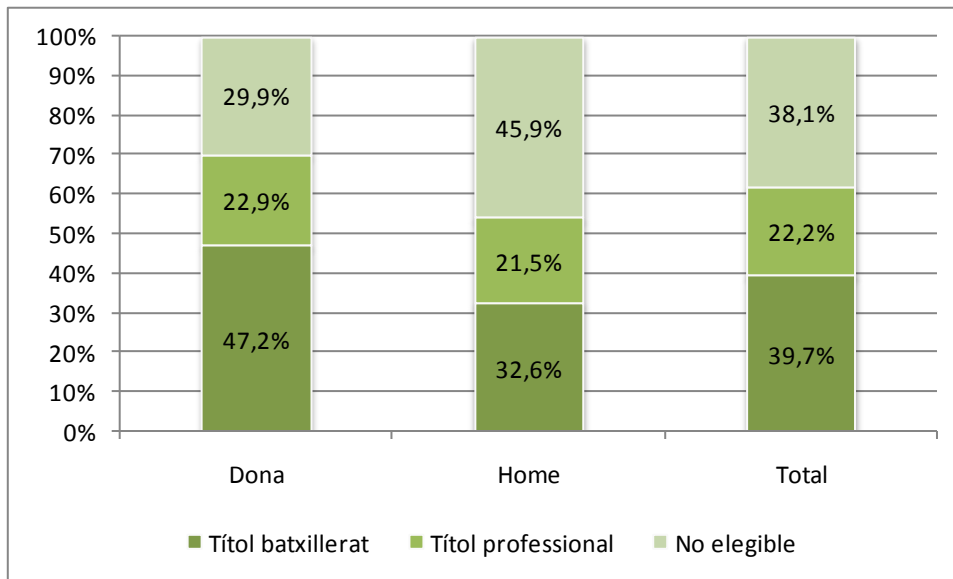
En aquest apartat atenem a les variables socio-demogràfiques per tal de distingir la influència que mostren sobre la consecució d'un títol de secundària superior. Totes elles remetran a comportaments força diferenciats.

En primer lloc, les noies prenen una gran distància als nois en les proporcions de seguiment d'itinerari acadèmic; i també es veu el seu revers de molta menor proporció que s'ha quedat sense títol de secundària superior (figura 3.1). En canvi, tant les unes com els altres obtenen proporcions semblants de títol de CFGS. Tot plegat no suposa cap sorpresa respecte de les tendències generals que s'esdevenen en el sistema educatiu en les últimes dècades, és a dir, el millor rendiment i assoliment educatiu femení.

---

<sup>2</sup> En l'annex d'aquest treball s'hi presenten les dades de transició general entre etapes segons el nivell d'estudis dels progenitors calculades en base a l'Enquesta de Joventut 2012. Vegeu Annex 1: Sánchez-Gelabert, A., i Elias, M. "Exploring youth educational pathways: a southern Europe sequence analysis."

Figura 3.1. Percentatge d'elegibilitat segons sexe.



Font: Elaboració pròpia a partir d'Enquesta de Joventut 2012. Població de 19 a 34 anys.

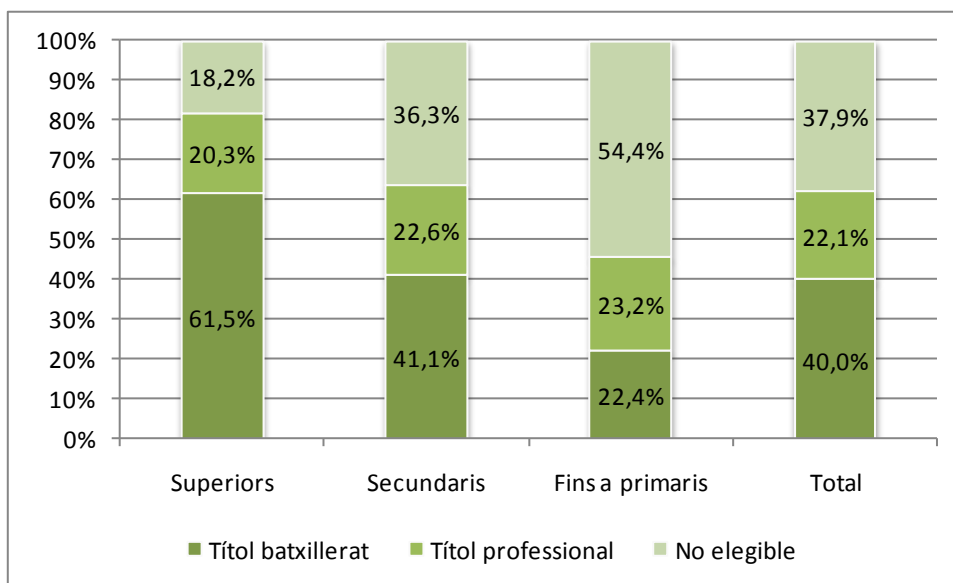
Nota: Significació de Khi2: 0,000 / Coeficient de Contingència : 0,17 / V de Cramer: 0,17

Nota: Casos: Dona =1210; Home=1268

Segon, si atenem a la part de l'origen social referent al nivell educatiu de la família d'origen (el major de pare i mare), observem una forma escalada entre els tres nivells contemplats (figura 3.2). La proporció dels d'estudis superiors que no obtenen cap títol és molt menor que la dels que provenen de famílies amb estudis primaris, que superen els primers en 36 punts percentuals. La situació s'inverteix per als qui han obtingut el títol de batxillerat, de manera que ara són els provinents de famílies amb progenitors universitaris que superen en 39 punts percentuals els de famílies d'estudis primaris.

Com en el cas de les diferències per sexe, veiem que la proporció de joves de diversos orígens que obtenen un títol de CFGS es decanta una mica en favor dels d'origen més baix, però es mostra molt més pròxima.

Figura 3.2. Percentatge d'elegibilitat segons nivell d'estudis dels progenitors.



Font: Elaboració pròpia a partir d'Enquesta de Joventut 2012. Població de 19 a 34 anys.

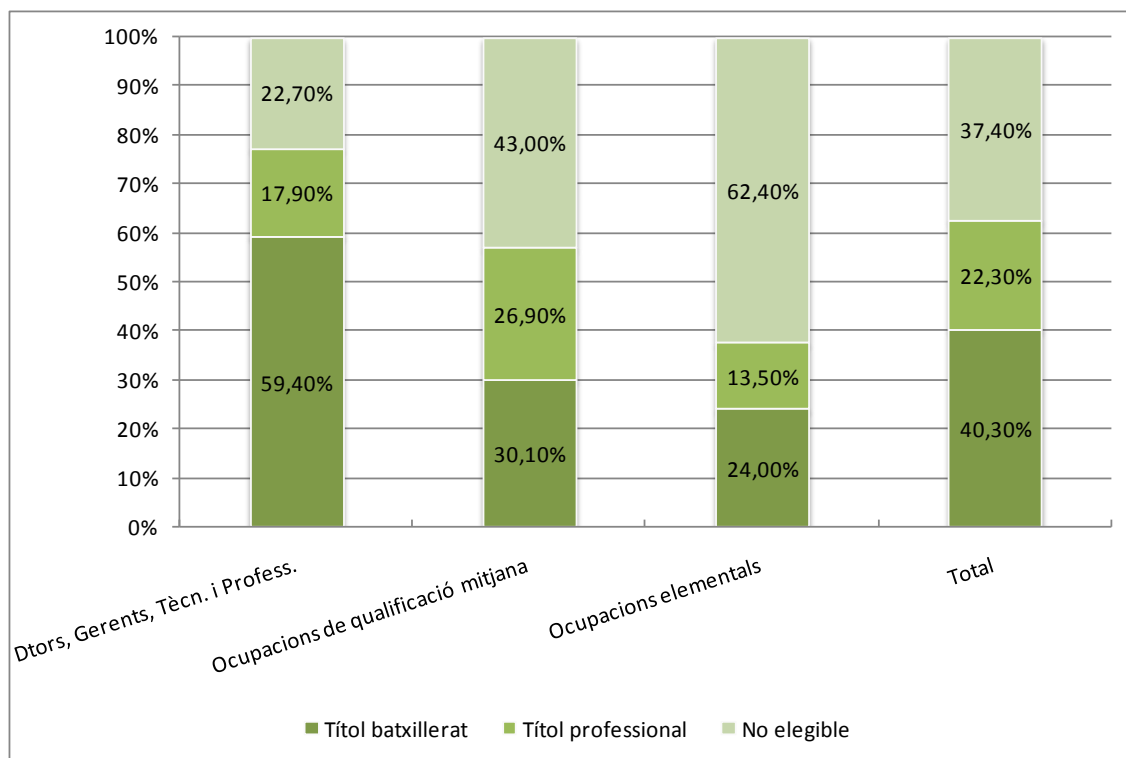
Nota: Significació de  $\chi^2$ : 0,000 / Coeficient de Contingència : 0,34 / V de Cramer: 0,25

Nota: Casos: Superiors =749; Secundaris=747; Fins a primaris=965

Per últim, l'origen social en referència ara a l'ocupació dels progenitors s'estructura d'una manera similar a l'anterior, però no idèntica (figura 3.3). Els extrems són també molt clars, perquè hi ha una gran distància entre els d'origen ocupacional més alt i els del més baix: els primers aconsegueixen molt més sovint el títol de batxillerat i amb molta menor freqüència es queden sense cap títol; també el patró entre aquests dos grups s'assembla en relació a la poca diferència en l'obtenció del títol de CFGS (4% en favor dels d'origen alt).

Ara bé, els qui se situen en ocupacions de qualificació mitjana no deuen coincidir plenament amb els que procedeixen de famílies amb estudis secundaris, perquè el seu comportament se'n distancia. Primer perquè presenten proporcions menors de consecució del títol de batxillerat, però sobretot perquè aquí es veu una tendència remarcable a obtenir molt més el títol de la via professional del que ho fan els altres grups de joves.

Figura 3.3. Percentatge d'elegibilitat segons ocupació dels progenitors.



Font: Elaboració pròpia a partir d'Enquesta de Joventut 2012. Població de 19 a 34 anys.

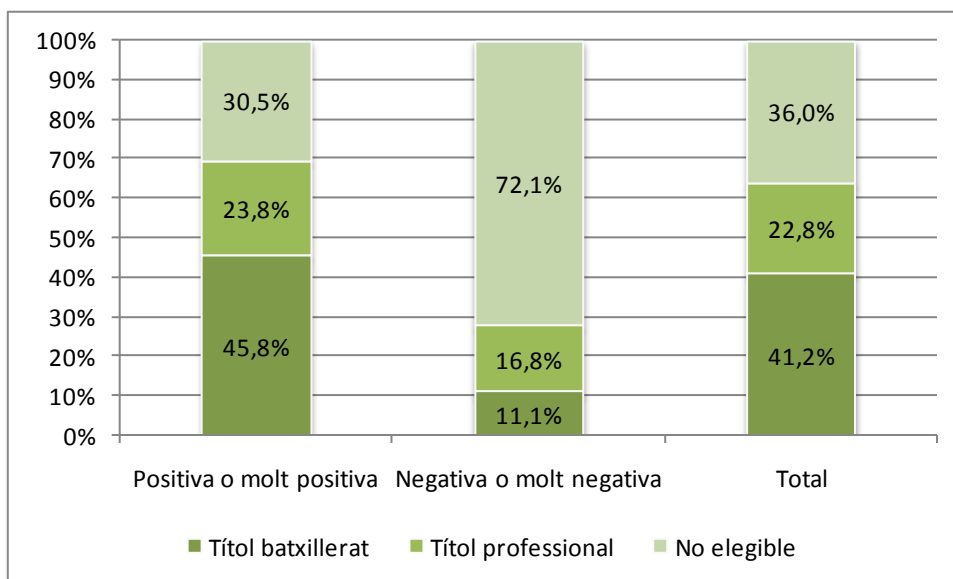
Nota: Significació de  $\chi^2$ : 0,000 / Coeficient de Contingència : 0,31 / V de Cramer: 0,23

Nota: Casos: Directors, Gerents, Tècnics i Professionals =872; Ocupacions de qualificació mitjana=1281; Ocupacions elementals=229

## 2.2. VALORACIÓ DELS ESTUDIS

La valoració que els estudiants fan dels seus estudis és un element subjectiu que s'introdueix com a específic en aquesta anàlisi. Com l'individu valora els seus estudis remet a la idea d'identificació, tant sigui instrumental com expressiva, amb l'escola com a institució i amb els estudis com a eina de desenvolupament personal o de subministradora d'oportunitats econòmiques i d'estatus social. En la mostra analitzada només un 13,3% valora negativa o molt negativament els estudis, així que no és una actitud gaire estesa, però sí que resulta significativa en les seves conseqüències, ja que, com es pot apreciar en la figura 3.4, la probabilitat de no assolir un títol de secundària superior per part d'aquesta minoria és comparativament molt més alta (més de 40 punts percentuals per sobre).

Figura 3.4. Percentatge d'elegibilitat segons valoració dels estudis.



Font: Elaboració pròpia a partir d'Enquesta de Joventut 2012. Població de 19 a 34 anys.

Nota: Significació de  $\chi^2$ : 0,000 / Coeficient de Contingència : 0,29 / V de Cramer: 0,30

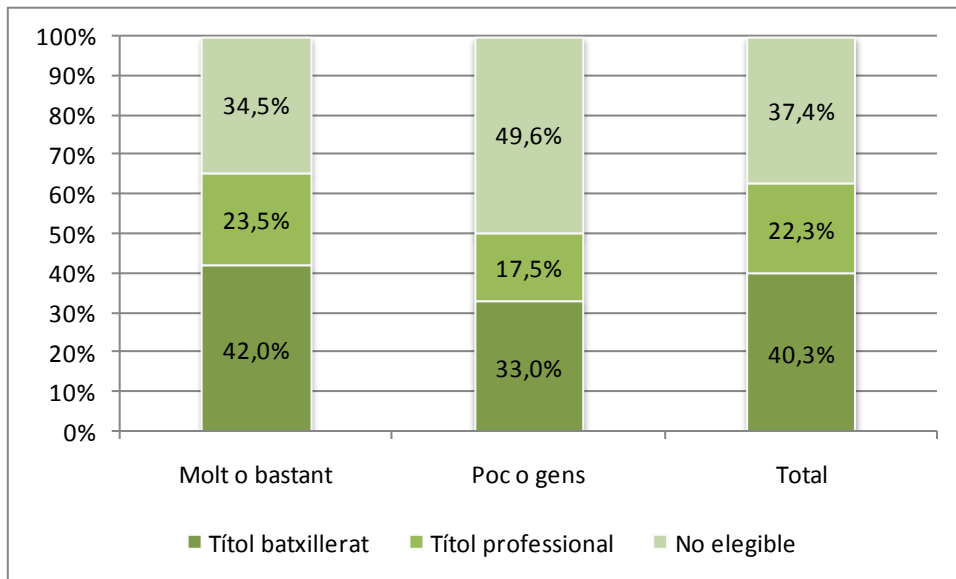
Nota: Casos: Positiva o molt positiva =2054; Negativa o molt negativa=315.

### 2.3. ACTITUDS I ACCIONS DE LA FAMÍLIA

Alguns autors parlen d'un tipus específic de capital social, el que, des de dins la família, es concreta en una sèrie d'accions i actituds que ajuden els fills a tenir èxit en els seus estudis i a decidir continuar els seus itineraris formatius més endavant (Vryonides, 2007; Daza, 2013). El capital social al qual es refereixen comportaria una implicació emotiva i de promesa implícita de suport futur dels progenitors en el procés de desenvolupament dels estudis, mecanismes de relació personal que podrien ser un mediador de la influència de la posició social de la família sobre les decisions de continuar estudiant i, indirectament, sobre l'èxit en el rendiment acadèmic.

En aquest apartat prenem en consideració dues d'aquestes accions. La primera fa referència al seguiment dels estudis dels fills i filles, i es concreta en l'indicador de si els progenitors estan "pendents" dels estudis (figura 3.5). De nou, la proporció de joves que declara que els seus progenitors en van estar poc o gens, és petita, no arriba ni al 20%. Ara bé, sembla que això té un cert impacte en l'assoliment del títol de secundària superior, ja que gairebé la meitat no en va obtenir cap, davant d'una tercera part que no n'obtenen d'entre els que declaren que els seus progenitors sí que van estar pendents dels seus estudis.

Figura 3.5. Percentatge d'elegibilitat segons si els progenitors estan pendents dels estudis dels fills i filles.



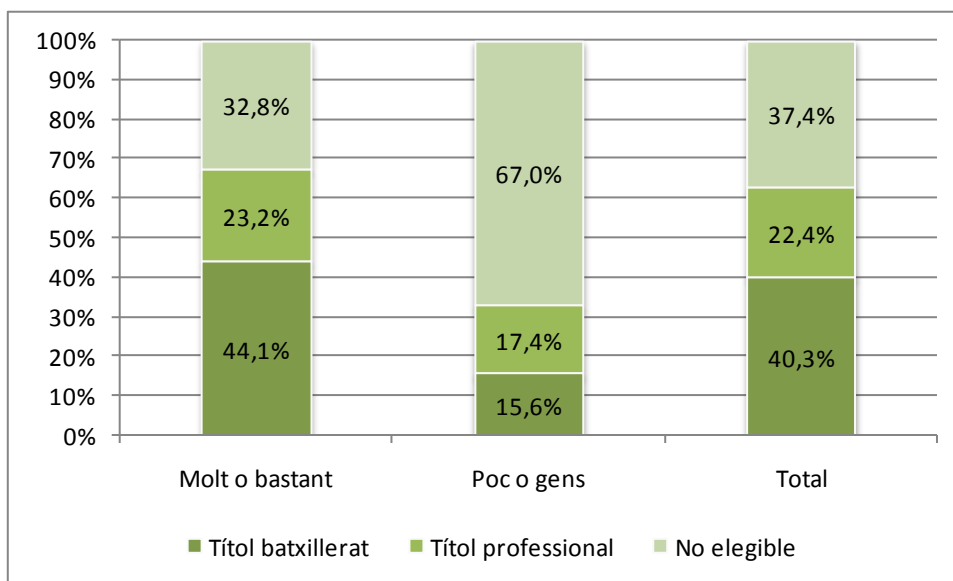
Font: Elaboració pròpia a partir d'Enquesta de Joventut 2012. Població de 19 a 34 anys.

Nota: Significació de Khi2: 0,000 / Coeficient de Contingència : 0,12 / V de Cramer: 0,12

Nota: Casos: Molt o bastant =1980; Poc o gens=464.

La segona acció que es pren en consideració és la de si els progenitors van animar els seus fills i filles a continuar estudiant en etapes posteriors (figura 3.6). La proporció dels que assenyalen poc suport per part de les seves famílies encara és més petita que en el cas anterior (13,4%), però sembla que la repercussió és més gran: dos terços dels qui declaren haver rebut poc suport no obté cap títol, mentre que només un terç dels qui sí que en van rebre es troben en la mateixa situació.

Figura 3.6. Percentatge d'elegibilitat segons si els progenitors animen a continuar estudiant els fills i filles.



Font: Elaboració pròpia a partir d'Enquesta de Joventut 2012. Població de 19 a 34 anys.

Nota: Significació de  $\chi^2$ : 0,000 / Coeficient de Contingència : 0,24 / V de Cramer: 0,25

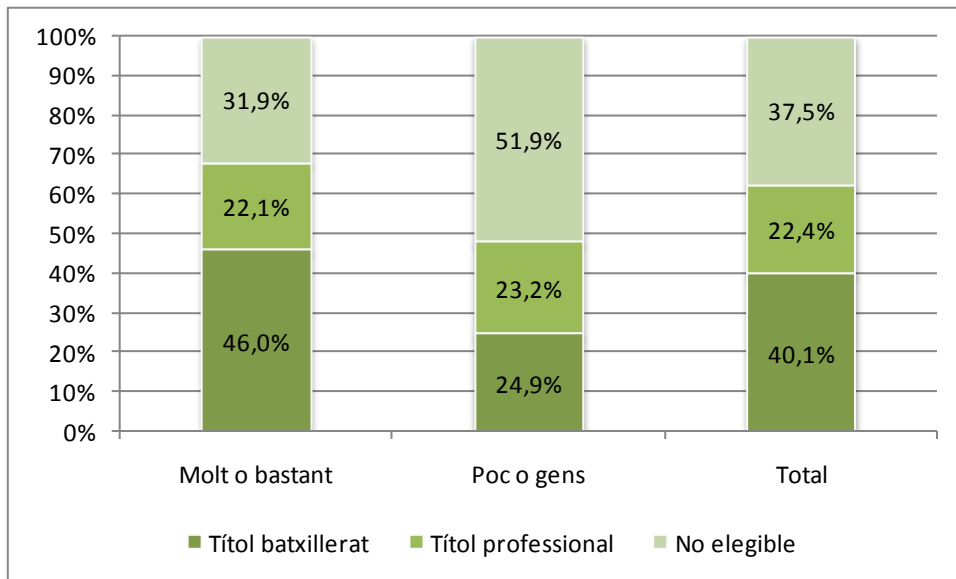
Nota: Casos: Molt o bastant =2120; Poc o gens=327.

## 2.4. INFLUÈNCIA D'ALTRES AGENTS SOCIALS

Pocs estudis sobre transició inclouen factors d'influència procedents d'altres agents que no siguin la pròpia família. En canvi, quan es fan servir, acostumen a donar resultats importants (Stocké, 2007), alhora que en d'altres àrees de recerca s'està generalitzant l'estudi de l'anomenat "efecte company", és a dir, la influència que la composició social de l'escola té sobre el propi rendiment (Ferrer, Castel & Ferrer, 2006; Benito & González-Balletbò, 2013).

En aquest apartat atendrem a dos d'aquests agents. D'una banda els mestres que han tingut els joves i, de l'altra, els itineraris educatius que han seguit els seus companys d'escola. Pel que fa al primer dels factors, el dels mestres que animen a continuar estudis (figura 3.7), cal tenir en compte que un percentatge relativament minoritari, un 28%, són els qui no han infós aquests ànims entre els joves enquestats. Tot i això, val la pena aturar-s'hi, perquè la diferència que provoca sembla ser important: la meitat dels qui asseguren que els seus mestres els van animar poc o gens a continuar estudis no assoleix cap títol de secundària superior, mentre que aquesta proporció és de menys d'un terç per als qui diuen que sí que van ser animats per part dels seus mestres. Observem, però, que no hi ha variació pel que fa a l'obtenció del títol de CFGS.

Figura 3.7. Percentatge d'elegibilitat segons si els mestres han animat a continuar estudis.



Font: Elaboració pròpia a partir d'Enquesta de Joventut 2012. Població de 19 a 34 anys.

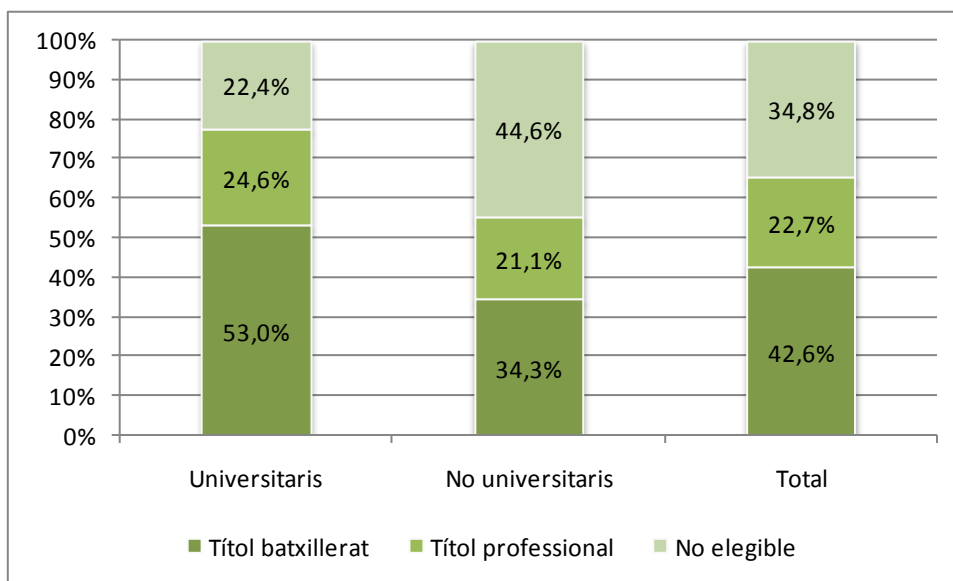
Nota: Significació de  $\chi^2$ : 0,000 / Coeficient de Contingència : 0,21 / V de Cramer: 0,21

Nota: Casos: Molt o bastant =1764; Poc o gens=686.

El factor que fa referència a les trajectòries seguides pels companys mostra les dades en la figura 3.8. Efectivament, sembla que el grup d'iguals acompanya els propis resultats i eleccions, doncs només un terç dels qui no tenen companys universitaris obté el títol de batxillerat, mentre que en són més de la meitat els qui sí tenen companys que han accedit a la universitat. Les proporcions inverses, sobre els qui no obtenen cap títol, també són molt significatives si comparem els qui no tenen companys universitaris (44,6%) respecte dels que sí que en tenen (22,4%).



Figura 3.8. Percentatge d'elegibilitat segons si els companys han accedit a estudis universitaris.



Font: Elaboració pròpia a partir d'Enquesta de Joventut 2012. Població de 19 a 34 anys.

Nota: Significació de  $\chi^2$ : 0,000 / Coeficient de Contingència : 0,24 / V de Cramer: 0,23

Nota: Casos: Universitaris =966; No universitaris=1219.

## 2.5. ANÀLISI DE LA INFLUÈNCIA DE VARIABLES INDIVIDUALS I SOCIALS SOBRE L'ELEGIBILITAT

Fins aquí s'ha mostrat la descripció de les dades en relacions bivariades provant d'establir les relacions entre els factors causals que considerem importants i els títols obtinguts per part dels joves que constitueixen la mostra. Totes les variables contemplades han resultat influir fortament en el rendiment dels estudiants, però aclarir si estem parlant d'un efecte net requereix d'anàlisis que vagin una mica més enllà. El problema al qual ens enfrontem és que s'intueix una forta correlació entre una bona part de les variables independents que s'han tingut en compte. Per exemple, es fàcil pensar que uns progenitors amb estudis superiors tendiran a estar pendents dels estudis dels seus fills i filles, els animaran a continuar estudis posteriors, viuran en barris i aniran a escoles on la majoria de companys acaben anant a la universitat i els mateixos joves acaben valorant els propis estudis. Per tant, l'examen de cada variable per separat no dona compte del seu efecte net (al marge de la resta de variables), ni de la jerarquització entre les diverses influències.

És per aquest motiu que l'anàlisi continua mitjançant una tècnica multivariable. Com que la variable dependent que volem explicar és de caràcter discret (s'obté el títol o no s'obté), s'ha optat per utilitzar una regressió logística binària, a través de la qual es comparen diverses situacions: obtenir el títol de batxillerat vs. no obtenir cap títol; obtenir el títol de formació

professional (CFGS) vs. no obtenir cap títol; i finalment, obtenir el títol de batxillerat vs. obtenir el títol de formació professional.

En la taula 3.1. s'observen els resultats d'aquesta regressió logística per a la comparació entre l'obtenció del títol de batxillerat i el de formació professional envers la no obtenció de cap títol. Veiem que la variància explicada per al primer cas (40,5%) és molt més elevada que en el segon (16,7%), la qual cosa no ens ha de sorprendre un cop hem vist com en els resultats descriptius els extrems se situaven sempre entre no obtenir títol i obtenir el de batxillerat.

**Taula 3.1. Anàlisi de Regressió Logística binària. Variables dependents: Títol de Batxillerat, Títol de Formació Professional i No obtenció de títol.**

	Títol Batxillerat vs. No títol			Títol Formació Professional vs. No títol		
	<i>B</i>	<i>Sign.</i>	<i>Exp(B)</i>	<i>B</i>	<i>Sign.</i>	<i>Exp(B)</i>
<b>Sexe</b>						
<i>Home*</i>						
<i>Dona</i>	0,626	0,000	1,870	0,506	0,000	1,659
<b>Ocupació progenitors</b>						
<i>Ocupacions elementals*</i>						
<i>Dtors, gerents, tècnics, profess.</i>	0,795	0,001	2,214	0,698	0,012	2,010
<i>Ocupacions qualificació mitjana</i>	0,154	0,476	1,166	0,881	0,000	2,414
<b>Nivell d'estudis dels progenitors</b>						
<i>Primaris*</i>						
<i>Superiors</i>	1,273	0,000	3,570	0,527	0,005	1,693
<i>Secundaris</i>	0,567	0,000	1,762	0,059	0,701	1,060
<b>Valoració dels estudis</b>						
<i>Negativa o molt negativa*</i>						
<i>Positiva o molt positiva</i>	2,245	0,000	9,441	1,146	0,000	3,147
<b>Pares pendents estudis fills i filles</b>						
<i>Poc o gens*</i>						
<i>Molt o bastant</i>	-0,372	0,051	0,689	0,148	0,496	1,160
<b>Pares animen a continuar estudis</b>						
<i>Poc o gens*</i>						
<i>Molt o bastant</i>	1,189	0,000	3,283	0,444	0,064	1,560
<b>Mestres han animat a continuar estudis</b>						
<i>Poc o gens*</i>						
<i>Molt o bastant</i>	0,675	0,000	1,965	0,110	0,455	1,116
<b>Companys han accedit a estudis universitaris</b>						
<i>No universitaris*</i>						
<i>Universitaris</i>	0,693	0,000	1,999	0,749	0,000	2,115
<b>Constant</b>	-4,484	0,000	0,011	-3,227	0,000	0,038
Nombre de casos			1621			1197
Logaritme de versemblança -2			1552,8			1365,1
R2 Nagelkerke			40,50%			16,70%
Punt de tall			0,50			0,50

(\*) Categoria de referència

Font: Elaboració pròpia a partir dades Enquesta de la Joventut 2012. Població de 19 a 34 anys.

Pel que fa a les variables sociodemogràfiques, en ambdós casos ser dona atorga una mica més de probabilitat d'obtenir un o altre títol enfront de la no obtenció. I en referència a les d'origen social, cal assenyalar que, així com les que mostren una major rellevància són les del nivell

d'estudis dels progenitors —especialment si tenen estudis superiors— per al cas dels de batxillerat, l'ocupació reté una major influència en el cas de l'obtenció del títol de formació professional i, de fet, per a explicar la tria d'aquest itinerari, la categoria de nivell d'estudis secundaris dels progenitors perd la significativitat estadística.

Si atenem a les variables mediadores, salta a la vista la importància que adquireix la valoració que els joves fan dels estudis com a variable que explica una part important de la tria de batxillerat, i també una bona part de la de formació professional davant de no obtenir cap títol.

Respecte de les accions que es duen a terme dins la família, el fet que els pares estiguin pendents dels estudis dels fills no sembla tenir cap influència (no dóna resultats estadísticament significatius), com tampoc no la té per als que acaben obtenint el títol de formació professional el fet que els seus progenitors els animin a continuar i, en canvi, sí que sembla ser un factor important per als estudiants que obtenen el títol de batxillerat.

La mateixa situació trobem en el cas dels ànims que infonen els mestres, ja que perd la significativitat estadística per als de CFGS, mentre que sembla ser un element amb influència rellevant per als de la via acadèmica. I, finalment, haver comptat amb companys que han accedit a la universitat incideix positivament en l'obtenció de totes dues menes de títols de secundària superior.

En resum, els de batxillerat semblen ser més sensibles al capital cultural de la pròpia família i als ànims que des de l'entorn se'ls dóna, mentre que els de formació professional es vinculen en major mesura a l'ocupació dels progenitors. Això sí, tots dos col·lectius atribueixen importància als estudis i han tingut companys que han accedit a la universitat.

La següent anàlisi se centra en la comparació entre el col·lectiu que obté el títol acadèmic en relació als qui obtenen el de formació professional. S'hi ha afegit la variable nota, donat que ara tractem amb col·lectius que tots ells obtenen el títol i, per tant, no són dependents de la possibilitat externa que els hi atorguin o no. Així, es troben en una situació de major llibertat d'elecció i la nota és una condició més, no una condició necessària.

El model explica només un 21,6% de la variància i s'observen algunes variables sense significació o amb incidència molt dèbil. D'entre les variables d'origen social, la que pren rellevància és el nivell d'estudis dels progenitors, però la seva influència és petita. La valoració que els joves fan dels estudis els condueix en major mesura relativa a triar l'itinerari acadèmic i les variables relacionals que es refereixen als ànims rebuts per part de família i mestres també apunten que afavoreixen aquesta tria acadèmica. Les notes fa de variable medidora, quan en el model per passos s'afegeix en últim terme la variable notes, llavors perden incidència tot d'altres variables mediadores —nivell d'estudis superiors, valoració dels estudis, ànims de progenitors i ànims de mestres— de manera que sembla clar que aquestes altres variables hi

estan associades, és a dir, que l'entorn anima a continuar per la via acadèmica l'alumnat que va traient bones notes.

Taula 3.2. Anàlisi de Regressió Logística binària. Variables dependents: Títol de Batxillerat i Títol de Formació Professional

		Títol Batxillerat vs. Títol FP		
		<i>B</i>	<i>Sign.</i>	<i>Exp(B)</i>
<b>Sexe</b>	<i>Home*</i>			
	<i>Dona</i>	0,255	0,045	1,291
<b>Ocupació progenitors</b>	<i>Ocupacions elementals*</i>			
	<i>Dtors, gerents, tècnics, profess.</i>	-0,042	0,888	0,959
	<i>Ocupacions qualificació mitjana</i>	-1,014	0,000	0,363
<b>Nivell d'estudis dels progenitors</b>	<i>Primaris*</i>			
	<i>Superiors</i>	0,673	0,000	1,960
	<i>Secundaris</i>	0,600	0,000	1,821
<b>Valoració dels estudis</b>	<i>Negativa o molt negativa*</i>			
	<i>Positiva o molt positiva</i>	1,018	0,000	2,768
<b>Pares pendents estudis fills i filles</b>	<i>Poc o gens*</i>			
	<i>Molt o bastant</i>	-0,545	0,009	0,58
<b>Pares animen a continuar estudis</b>	<i>Poc o gens*</i>			
	<i>Molt o bastant</i>	1,037	0,000	2,821
<b>Mestres han animat a continuar estudis</b>	<i>Poc o gens*</i>			
	<i>Molt o bastant</i>	0,320	0,052	1,377
<b>Companys han accedit a estudis universitaris</b>	<i>No universitaris*</i>			
	<i>Universitaris</i>	-0,003	0,984	0,997
<b>Notes a l'institut</b>	<i>Dolentes o molt dolentes*</i>			
	<i>Bones o molt bones</i>	0,956	0,000	2,601
<b>Constant</b>		-1,783	0,000	0,168
Nombre de casos			1360	
Logaritme de versemblança -2			1496,9	
R2 Nagelkerke			21,60%	
Punt de tall			0,50	

(\*) Categoria de referència

Font: Elaboració pròpia a partir dades Enquesta de la Joventut 2012. Població de 19 a 34 anys.

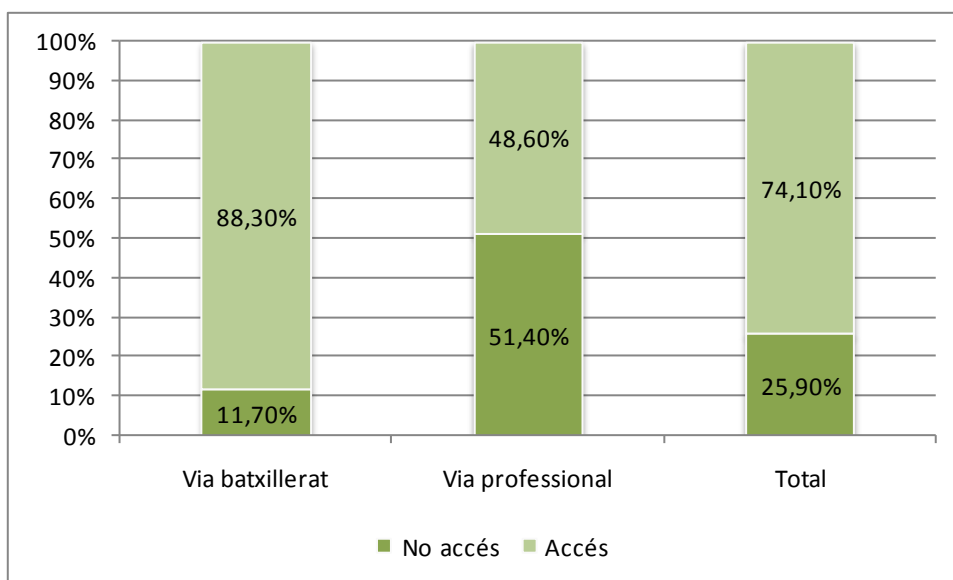
### 3. ACCÉS DELS ELEGIBLES A LA UNIVERSITAT

En aquest apartat examinem les característiques dels joves que acaben accedint a la universitat després d'haver obtingut algun dels títols que els habiliten per fer tal transició. Com en l'apartat anterior, prenem en compte algunes de les principals variables socio-demogràfiques, però també algunes relacionades amb les pròpies apreciacions sobre els estudis i els efectes dels agents de l'entorn. Ara, però, hi afegim algunes variables específiques de l'itinerari que han seguit fins el moment, concretades en les notes obtingudes a l'institut i el títol del que disposen per a accedir a la universitat.

#### 3.1. PERFILS DELS JOVES QUE ACCEDEIXEN A LA UNIVERSITAT

En la figura 3.9. s'hi observa el percentatge d'accés a la universitat en funció del títol obtingut. Com que el títol de CFGS està orientat a la inserció professional, mentre que el de batxillerat és generalista, no ha de sorprendre que l'accés d'aquests últims es produeixi en una molt major proporció que la dels primers. En tot cas, el que sí que cal destacar és que gairebé la meitat dels qui obtenen el títol de formació professional, acaben transitant cap a la universitat. Veiem, doncs, la considerable connectivitat del sistema.

Figura 3.9. Percentatge d'accés a la universitat segons via títol de Batxillerat o títol de CFGS.



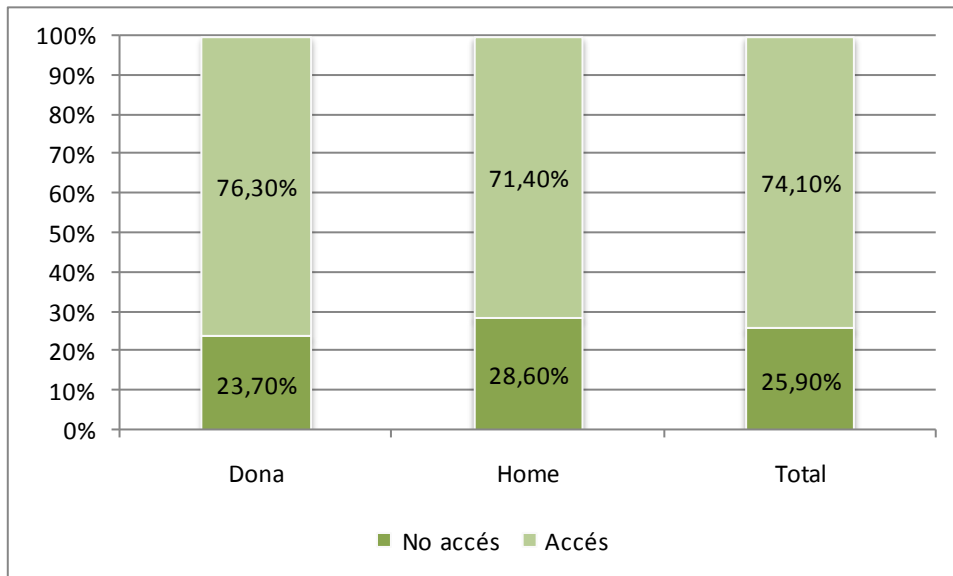
Font: Elaboració pròpia a partir d'Enquesta de Joventut 2012. Població de 19 a 34 anys amb títol per accedir a la universitat.

Nota: Significació de  $\chi^2$ : 0,000 / Coeficient de Contingència : 0,40 / V de Cramer: 0,43

Nota: Casos: Via batxillerat= 985; Via professional=549.

Les noies, un cop han obtingut el títol —i recordem que l'obtenien en major proporció que els nois— transiten una mica més freqüentment cap a la universitat del que ho fan els nois (figura 3.10). Ara ja no hi trobem tantes diferències i això mateix ens ve indicat per la significació estadística i la intensitat de la relació entre les dues variables.

Figura 3.10. Percentatge d'accés a la universitat segons sexe.



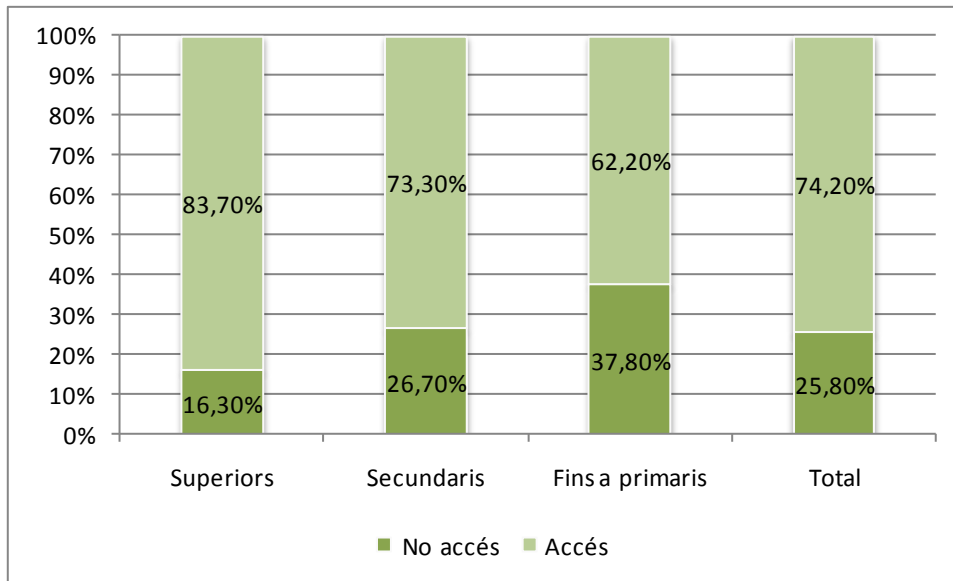
Font: Elaboració pròpia a partir d'Enquesta de Joventut 2012. Població de 19 a 34 anys amb títol per accedir a la universitat.

Nota: Significació de  $\chi^2$ : 0,027 / Coeficient de Contingència : 0,056 / V de Cramer: 0,056

Nota: Casos: Dona= 864; Home=709.

El nivell d'estudis dels progenitors marca de manera important la decisió sobre si accedir a la universitat (figura 3.11). La relació és l'esperada, a major nivell d'estudis en la família d'origen, major probabilitat de continuar en els estudis superiors. Mentre que en l'origen educatiu més alt això supera el 80%, en els orígens més baixos tot just passa del 60%.

Figura 3.11. Percentatge d'accés a la universitat segons nivell d'estudis dels progenitors.



Font: Elaboració pròpia a partir d'Enquesta de Joventut 2012. Població de 19 a 34 anys amb títol per accedir a la universitat.

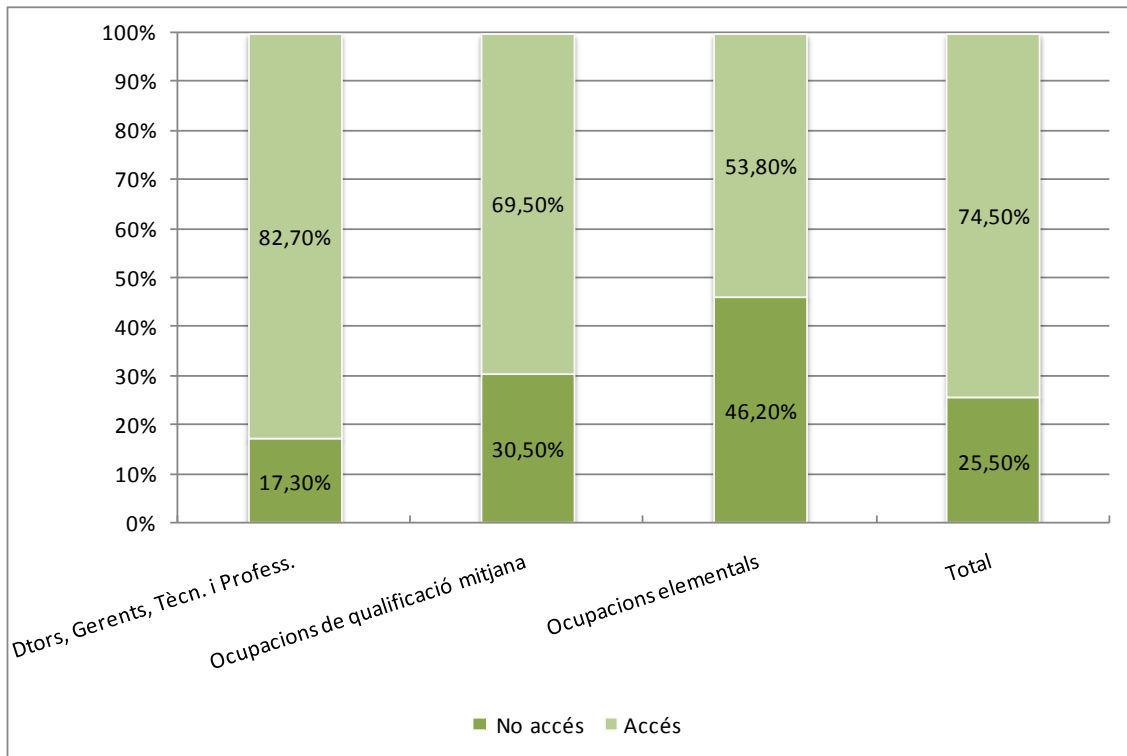
Nota: Significació de Khi2: 0,000 / Coeficient de Contingència : 0,20 / V de Cramer: 0,20

Nota: Casos: Superiors= 620; Secundaris=491; Fins a primaris=458.

La distància encara és més acusada entre les poblacions un cop es consideren les ocupacions dels progenitors. Així doncs, el patró és el mateix, a major nivell ocupacional, major probabilitat d'accés a la universitat. I la distància entre els extrems es mou des de més del 80% per als joves amb famílies d'origen ocupacional alt, fins poc més de la meitat per als d'origen ocupacional baix; és a dir, que la diferència és més àmplia que en el cas de considerar com a origen social el nivell educatiu dels progenitors.



Figura 3.12. Percentatge d'accés a la universitat segons ocupació dels progenitors.



Font: Elaboració pròpia a partir d'Enquesta de Joventut 2012. Població de 19 a 34 anys amb títol per accedir a la universitat.

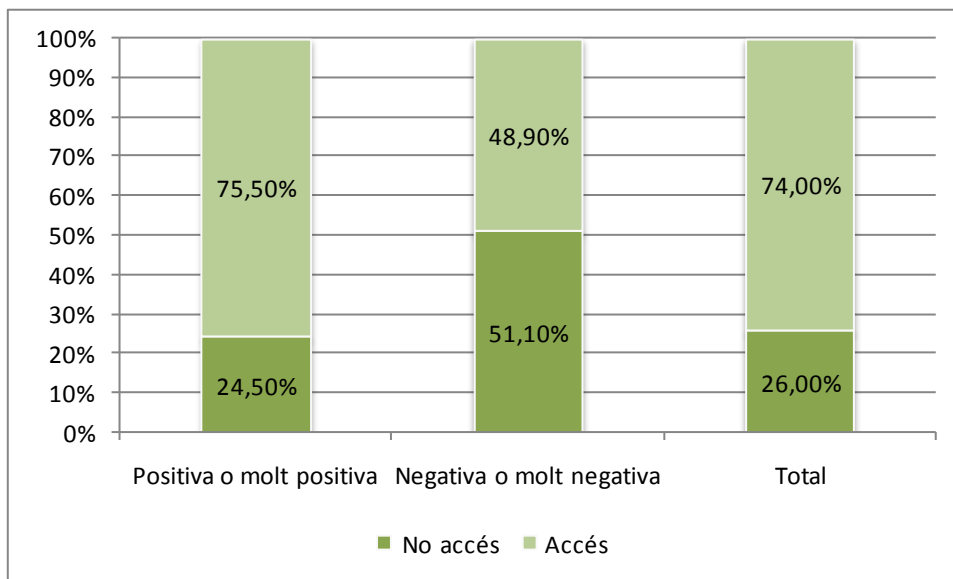
Nota: Significació de Khi2: 0,000 / Coeficient de Contingència : 0,19 / V de Cramer: 0,19

Nota: Casos: Directors, Gerents, Tècnics i Professionals =683; Ocupacions de qualificació mitjana=748; Ocupacions elementals=93.

### 3.2. VALORACIÓ DELS ESTUDIS

Com en el cas de la consecució d'algun títol de secundària superior, aquí també ens trobem amb molts pocs casos de la mostra que valorin negativament els seus estudis (90). Però la diferència entre el que decideixen aquestes persones i les que ho valoren positivament és molt rellevant. Tres quartes parts dels qui emeten una valoració positiva transiten cap a la universitat, mentre que no arriben a la meitat dels qui ho han valorat negativament.

Figura 3.13. Percentatge d'accés a la universitat segons valoració dels estudis.



Font: Elaboració pròpia a partir d'Enquesta de Joventut 2012. Població de 19 a 34 anys amb títol per accedir a la universitat.

Nota: Significació de  $\chi^2$ : 0,000 / Coeficient de Contingència : 0,14 / V de Cramer: 0,14

Nota: Casos: Positiva o molt positiva=1465; Negativa o molt negativa=90.

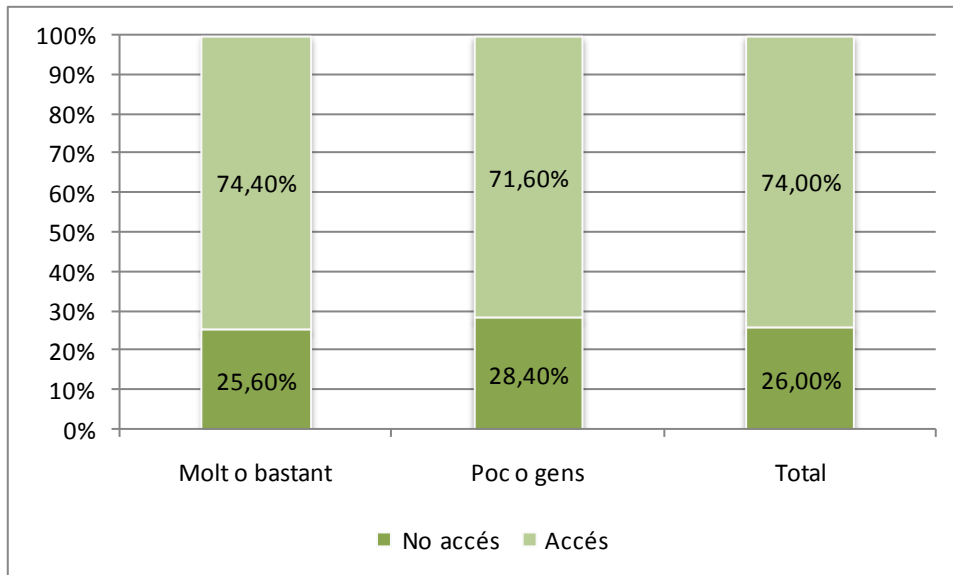
### 3.3. ACTITUDS I ACCIONS DE LA FAMÍLIA

Hem vist en l'apartat d'obtenció del títol que l'actitud dels pares juga un paper molt més matisat del que ho fan les variables clàssiques i de valoració fins ara descrites. Així com en la presentació descriptiva de resultats semblava que ambdues variables, tant la d'estar pendents dels estudis dels fills com la d'animar a continuar estudiant, tenien influència sobre la consecució dels títols, en l'anàlisi de regressió logística la primera perd el seu paper i només la d'animar les filles i fills manté alguna incidència.

Per a l'anàlisi de la transició efectiva cap a la universitat, cal apuntar que la proporció de progenitors que no van estar pendents dels estudis o no van animar els seus fills a continuar, és encara més petita que per al cas de l'obtenció del títol corresponent.

En l'anàlisi actual, el de l'accés a la universitat, ja des de les dades descriptives s'observa que estar pendents dels estudis dels fills no guarda una relació significativa amb el fet que acabin accedint als estudis superiors (figura 3.14). Ens ho indica la no significativitat de la prova  $\chi^2$  i també la poca intensitat dels índexs que s'obtenen per a la relació.

Figura 3.14. Percentatge d'accés a la universitat segons si els pares estan pendents dels estudis de les filles i fills.



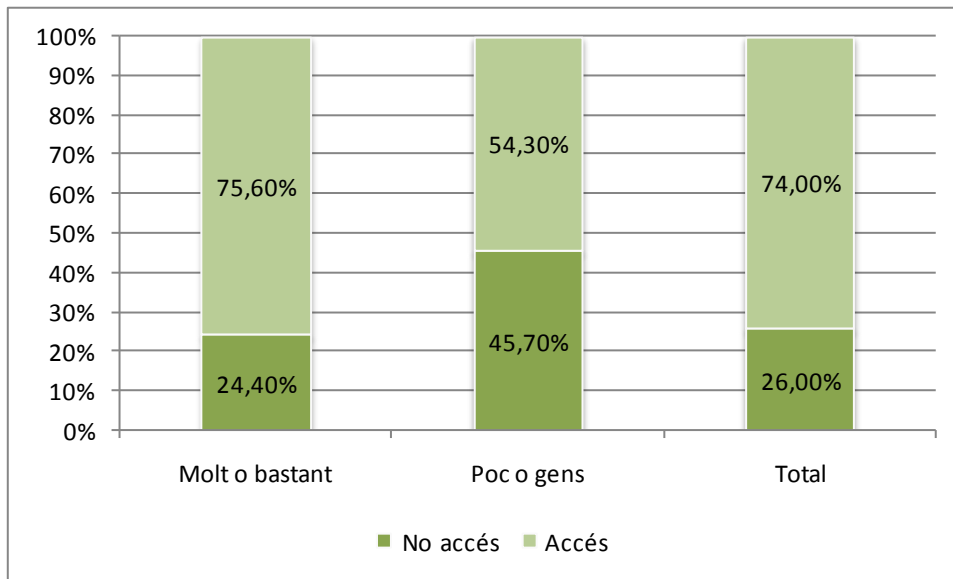
Font: Elaboració pròpia a partir d'Enquesta de Joventut 2012. Població de 19 a 34 anys amb títol per accedir a la universitat.

Nota: Significació de Khi2: 0,362 / Coeficient de Contingència : 0,02 / V de Cramer: 0,02

Nota: Casos: Molt o bastant=1328; Poc o gens=243.

En canvi, tal i com es mostra en la figura 3.15, la relació bivariada entre el fet que els progenitors animin a continuar estudis i l'elecció de transitar cap a la universitat es mostra com a estadísticament significativa. Observem com l'accés dels joves a qui els progenitors han animat a continuar assoleix una proporció de tres quartes parts, mentre que baixa fins al 54% per als qui no han animat gaire o gens.

Figura 3.15. Percentatge d'accés a la universitat segons si els pares animen a continuar estudiant els fills i filles.



Font: Elaboració pròpia a partir d'Enquesta de Joventut 2012. Població de 19 a 34 anys amb títol per accedir a la universitat.

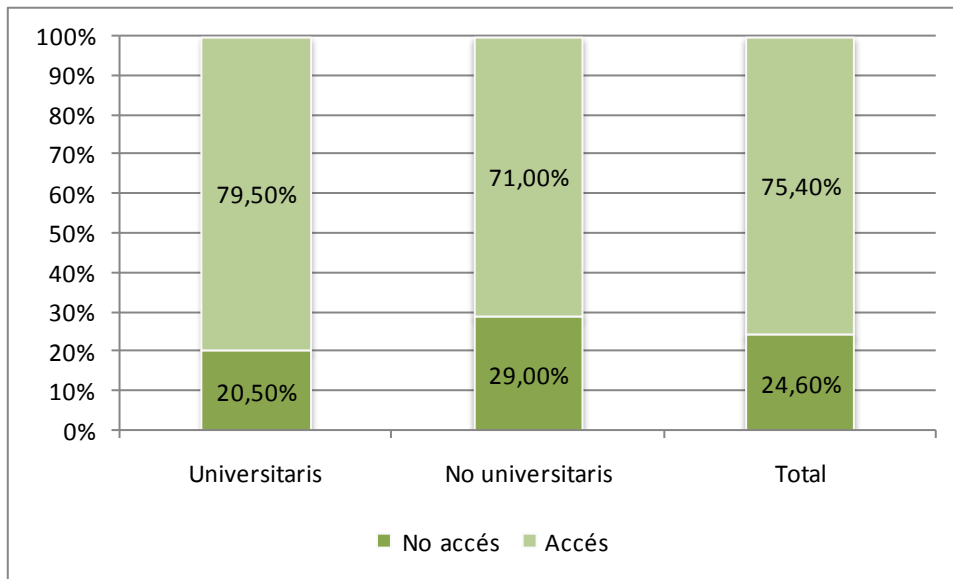
Nota: Significació de  $\chi^2$ : 0,000 / Coeficient de Contingència : 0,13 / V de Cramer: 0,13

Nota: Casos: Molt o bastant=1455; Poc o gens=116.

### 3.4. INFLUÈNCIA D'ALTRES AGENTS SOCIALS

El percentatge d'accés a la universitat per als qui tenen companys que sí que hi han accedit és menor que per al col·lectiu que no en té, però cal tenir en compte que les distàncies són petites (figura 3.16), de manera que caldrà veure si en l'anàlisi multivariada aquesta relació es conserva o queda diluïda en d'altres relacions més significatives.

Figura 3.16. Percentatge d'accés a la universitat segons si els companys han accedit a estudis universitaris.



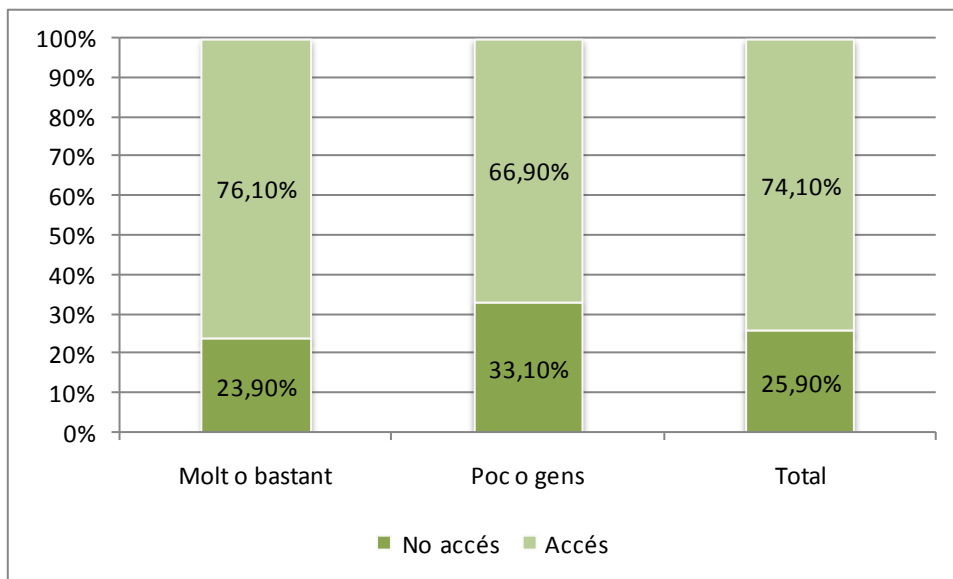
Font: Elaboració pròpia a partir d'Enquesta de Joventut 2012. Població de 19 a 34 anys amb títol per accedir a la universitat.

Nota: Significació de  $\chi^2$ : 0,000 / Coeficient de Contingència : 0,1 / V de Cramer: 0,1

Nota: Casos: Universitaris=762; No universitaris=696.

De la mateixa manera, per a la transició cap a la universitat, sembla que els ànims rebuts per part dels mestres poden tenir una incidència positiva en la tria de continuar cap a la universitat (figura 3.17), però la relació s'apunta dèbil i caldrà posar-la a prova combinant aquesta amb d'altres variables que es preveuen rellevants.

Figura 3.17. Percentatge d'accés a la universitat segons si els mestres han animat a continuar estudis.



Font: Elaboració pròpia a partir d'Enquesta de Joventut 2012. Població de 19 a 34 anys amb títol per accedir a la universitat.

Nota: Significació de  $\chi^2$ : 0,001 / Coeficient de Contingència : 0,09 / V de Cramer: 0,09

Nota: Casos: Molt o bastant=1223; Poc o gens=347.

### 3.5. ITINERARI PREVI

En començar el present apartat 3 d'aquest treball, s'han ofert les dades referides a la transició cap a la universitat des de l'itinerari de batxillerat i des del de formació professional. En aquell moment servia de context per enllaçar l'apartat sobre l'obtenció d'algun dels dos títols i la consegüent elecció d'accedir cap a la universitat. Aquí ens cal assenyalar que el títol obtingut és evidentment un indicador d'itinerari previ que marca clarament la probabilitat de la trajectòria posterior i, per tant, cal tenir-lo molt present en l'actual apartat (figura 3.9).

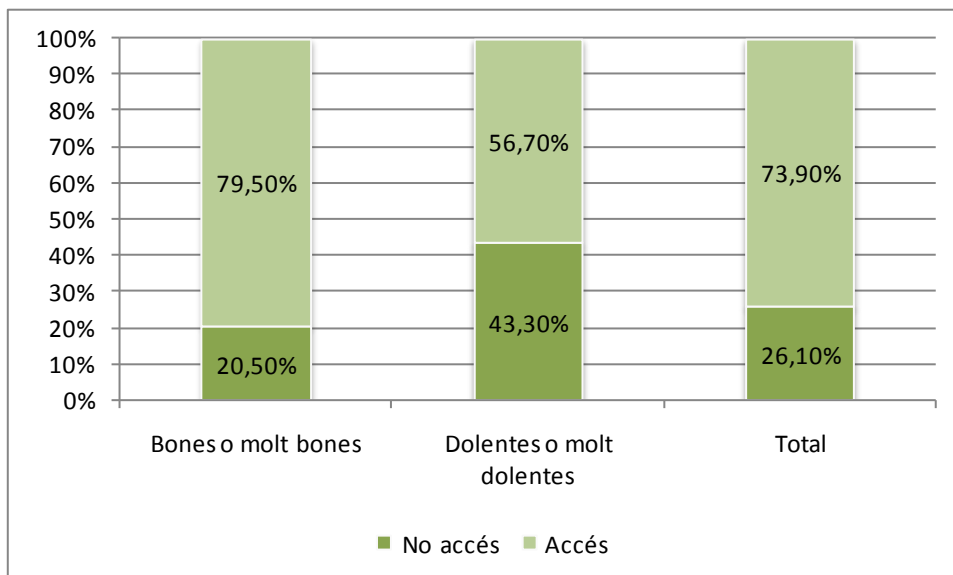
Així doncs, recordem que partim d'una clara prevalença de continuïtat cap a la universitat per part dels qui han obtingut el títol de batxillerat (88,3% d'accés) enfront dels qui disposen del títol de CFGS (48,6% d'accés).

D'altra banda, i comptant que tota aquesta població ha aconseguit aconseguir amb èxit l'etapa educativa per obtenir el títol (figura 3.18), val la pena diferenciar entre els qui consideren que ho han fet tenint bones notes (76%) dels que no (24%).

Efectivament, es posa clarament de manifest que l'elecció de continuar per part dels qui han tret bones notes amb anterioritat és molt més habitual (80% accés) que no pas per als qui no les han tret (57% accés). Tant una major orientació a l'estudi, com la percepció que se'n té certa facilitat

i, per tant, es disposa de certa probabilitat d'èxit en l'etapa posterior, poden explicar aquesta major tendència per part del col·lectiu amb bones notes.

Figura 3.18. Percentatge d'accés a la universitat segons notes obtingudes a l'institut.



Font: Elaboració pròpia a partir d'Enquesta de Joventut 2012. Població de 19 a 34 anys amb títol per accedir a la universitat.

Nota: Significació de  $\chi^2$ : 0,000 / Coeficient de Contingència : 0,22 / V de Cramer: 0,22

Nota: Casos: Bones o molt bones=1184; Dolentes o molt dolentes=381.

### 3.5. ANÀLISI DE LA INFLUÈNCIA DE VARIABLES INDIVIDUALS, SOCIALS I D'ITINERARI SOBRE L'ACCÉS A LA UNIVERSITAT

En els gràfics que donen compte de les dades descriptives sobre accés a la universitat ja s'ha observat que la incidència dels factors contemplats no és tan acusada com per al cas de l'obtenció del títol de secundària superior. Això ens fa preveure una menor intensitat en les proves d'anàlisi de regressió logística que es presenten a continuació (taula 3.3). Mitjançant aquesta regressió aconseguim explicar un 30,9% de la variància de la variable dependent, accés a la universitat.

En primer lloc, destaca en aquesta anàlisi el fet que moltes de les variables utilitzades perden la seva significació, especialment quan s'introdueixen en el model les variables referides a l'itinerari previ seguit (notes i via d'accés). Totes les variables que havíem agrupat dins del concepte de capital social, tant el de la família, com el de mestres i companys, es queden sense cap mena de d'importància a l'hora d'explicar la transició cap a la universitat. També la variable sexe passa a ser irrellevant.

En segon lloc, veiem un canvi en el pes relatiu de les variables d'origen social. Així com en l'explicació de l'obtenció del títol de batxillerat, el protagonisme requeia clarament en el nivell d'estudis dels progenitors, per sobre del seu nivell ocupacional (i en el títol CFGS tenia també rellevància); ara, en l'explicació de la transició cap a l'educació superior es reverteix l'efecte i la que passa a ser variable important és la d'ocupació dels progenitors, de tal manera que el nivell d'estudis perd molta incidència (nivell d'estudis superiors sig: 0,041; Exp(B) 1,534) o fins i tot perd del tot la significativitat (nivell d'estudis secundaris sig: 0,826). Així doncs, les qüestions de caràcter més econòmic semblen guanyar terreny en la decisió de continuar (cap a CFGS o cap a universitat), mentre que les de caràcter més cultural s'erigien com les més importants per explicar la consecució del títol de batxillerat.

Així doncs, finalment les variables que sí que expliquen aquesta continuïtat cap a l'educació superior, per ordre d'importància són: la via d'accés, l'ocupació dels progenitors, la valoració que els estudiants fan dels estudis i les notes que han obtingut a l'institut. La via d'accés és la que té la influència més determinant sobre aquesta transició. Les persones que posseeixen el títol de batxillerat tenen set vegades més probabilitats d'accedir-hi que no pas les qui tenen el de CFGS. I quan es fa entrar la via d'accés en la regressió logística, perden pes la valoració que es fa dels estudis i les notes, i el nivell d'estudis dels progenitors en perd tant que deixa de ser una variable significativa. De fet, si l'anàlisi de regressió logística es fa separant el col·lectiu que té el títol de batxillerat i el que el té de formació professional (vegeu l'annex 3), en aquests últims la resta de variables expliquen poquíssim la transició (només un 4% de la variància) i tan sols lleugerament les notes i la valoració dels estudis són variables capaces de donar un cert compte de la diferència entre els qui accedeixen a la universitat i els qui no.



Taula 3.3. Anàlisi de Regressió Logística binària. Variable dependent: Accés a la Universitat

		Accés a la universitat vs. No Accés a la Universitat		
		<i>B</i>	<i>Sign.</i>	<i>Exp(B)</i>
<b>Sexe</b>	<i>Home*</i>			
	<i>Dona</i>	0,014	0,927	1,014
<b>Ocupació progenitors</b>	<i>Ocupacions elementals*</i>			
	<i>Dtors, gerents, tècnics, profess.</i>	0,952	0,003	2,590
	<i>Ocupacions qualificació mitjana</i>	0,815	0,006	2,259
<b>Nivell d'estudis dels progenitors</b>	<i>Primaris*</i>			
	<i>Superiors</i>	0,428	0,041	1,534
	<i>Secundaris</i>	0,041	0,826	1,041
<b>Valoració dels estudis</b>	<i>Negativa o molt negativa*</i>			
	<i>Positiva o molt positiva</i>	0,720	0,009	2,055
<b>Pares pendents estudis fills i filles</b>	<i>Poc o gens*</i>			
	<i>Molt o bastant</i>	0,038	0,872	1,039
<b>Pares animen a continuar estudis</b>	<i>Poc o gens*</i>			
	<i>Molt o bastant</i>	0,298	0,338	1,347
<b>Mestres han animat a continuar estudis</b>	<i>Poc o gens*</i>			
	<i>Molt o bastant</i>	-0,330	0,090	0,719
<b>Companys han accedit a estudis universitaris</b>	<i>No universitaris*</i>			
	<i>Universitaris</i>	0,290	0,055	1,336
<b>Notes a l'institut</b>	<i>Dolentes o molt dolentes*</i>			
	<i>Bones o molt bones</i>	0,687	0,000	1,987
<b>Via per la que accedeixen</b>	<i>Títol CFGS*</i>			
	<i>Títol Batxillerat</i>	1,971	0	7,174
<b>Constant</b>		-2,241	0	0,106
Nombre de casos			1360	
Logaritme de versemblança -2			1165,7	
R2 Nagelkerke			30,90%	
Punt de tall			0,50	

(\*) Categoria de referència

Font: Elaboració pròpia a partir dades Enquesta de la Joventut 2012.

Població de 19 a 34 anys amb títol per accedir a la universitat.

## 4. CONCLUSIONS

En aquest capítol hem volgut explorar els factors més determinants a l'hora d'explicar la transició cap a la universitat, en un primer moment i com a efecte primari, amb l'obtenció del títol de secundària superior necessari per efectuar aquest trànsit i, després com a efecte secundari, analitzant l'accés efectiu cap a l'educació superior dels qui disposaven d'alguns dels títols requerits. Entre els factors analitzats hi hem inclòs els de característiques socio-demogràfiques utilitzats tradicionalment en aquest tipus d'anàlisis, afegint-hi variables referides a la valoració que els estudiants fan dels seus estudis, tota una sèrie d'accions i actituds dels agents socials més immediats, família, companys i mestres, i variables d'itinerari acadèmic.

Els resultats descriptius han mostrat que totes les variables contemplades influeixen fortament sobre la consecució dels títols i la transició. Només una excepció es manifesta en aquesta tendència i és que el fet que els progenitors estiguin pendents dels propis estudis no sembla tenir relació amb la decisió de continuar estudiant a la universitat. Evidentment, cal tenir en compte les edats dels estudiants de qui parlem per entendre la relativització d'aquest impacte.

Ara bé, un cop vist que hi ha influència directa de totes les variables, cal preguntar-se si es tracta d'un efecte net o bé la correlació amb d'altres variables el converteix en una relació espúria. L'anàlisi multivariada posterior ens indica que, efectivament, hi ha un conjunt de variables que perden l'impacte una vegada se'n tenen en compte d'altres que semblen jugar un rol principal. Així per exemple, les variables relacionades amb el capital social familiar i d'altres agents juguen un paper divers segons què tractem d'explicar.

En concret, per a l'obtenció del títol de batxillerat té més rellevància el nivell d'estudis de la família d'origen que no pas la seva ocupació, la qual cosa ens indica que les qüestions relacionades amb el capital cultural prenen més significació en la consecució d'aquest títol acadèmic que les relacionades amb el capital econòmic. I en aquest cas, les variables que hem considerat possibles mediadores d'aquest procés, com els ànims que infon la família i els mestres, com també les accions dels companys, sí que mostren el seu impacte. L'actitud que manté el mateix estudiant de valorar els propis estudis és l'altre factor important que ens acaba de dibuixar un panorama on la motivació del jove sembla anar acompanyada de la posició de la família i de l'actitud que adopten els diversos agents socials que l'influeixen.

L'obtenció del títol de formació professional no s'ha mostrat amb tanta claredat, ni pel que fa a la força de la relació amb les variables analitzades, ni per la identificació clara d'aquestes variables. Així, la consecució d'aquest títol s'associa a l'ocupació dels progenitors —no al seu nivell d'estudis—, a la valoració que la persona fa dels seus estudis i al que fan els companys d'escola. És difícil d'interpretar el motiu d'aquesta manca de relació; és possible que la mateixa dificultat

vingui donada per la barreja de perfils que cursen aquests estudis, les motivacions i objectius diversos, com també els itineraris previs que han seguit.

En últim terme, l'accés a la universitat és el pas que més clarament ha deixat arraconades totes les variables de caràcter relacional, sigui de capital social familiar, com d'altres agents, i les de capital cultural familiar. És a dir, tot allò que havíem vist que incidia en la consecució del títol de batxillerat, de sobte deixa de tenir importància un cop cal decidir si s'accedeix a l'educació superior.

Ara és l'ocupació dels progenitors la variable d'origen social que pren rellevància, és a dir, la que té major vinculació amb els recursos econòmics de què es disposa. I encara més que això, les de trajectòria prèvia de l'estudiant passen a ser variables determinants, tant la via per la que s'ha arribat a poder-hi accedir, com les notes anteriors, com la valoració que se'n fa. Sembla, doncs, que estem examinant unes edats en què les persones ja estan molt formades i actuen segons els interessos que han anat construint al llarg de la seva vida. I també es fa aparent que analitzem una transició que ja porta acumulades moltes seleccions prèvies, de manera que els efectes secundaris són els que prenen una major rellevància en aquesta etapa del procés: la possibilitat econòmica d'invertir en educació i la probabilitat d'èxit futur —per l'estimació de la qual l'itinerari previ subministra clars indicis.

## 5. REFERÈNCIES BIBLIOGRÀFIQUES

Boudon, R. (1983). [1974]. *La desigualdad de oportunidades. La movilidad social en las sociedades industriales*. Barcelona: Laia.

Breen, R., Luijckx, R., Müller, W., & Pollak, R. (2009). 'Nonpersistent Inequality in Educational Attainment: Evidence from Eight European Countries.' *American Journal of Sociology*, 114, 1475-1521.

Daza, L., & Elias, M. (2013). ¿Qué quedó de la implementación del Espacio Europeo de Educación Superior? Efectos de la crisis en la universidad y panorama actual. *Revista Tempora*, 15, 71-91.

Erikson, R., Goldthorpe, J.H., Jackson, M., Meir, Y., & Cox, D.R. (2005). On Class Differentials in Educational Attainment. *PNAS*, 102, 9730-9733.

European Ministers Responsible for Higher Education. (2009). *The Bologna Process 2020-The European Higher Education Area in the new decade*. Leuven and Louvain-la-Neuve, 28-29 april.

Ferrer, F., Ferrer, G., & Castel, J. (2006). Las desigualdades educativas en el proyecto PISA-2003: el caso de Cataluña. *Revista de Educación*, n. extraordinario 2006, 399-428.

Hillmert, S., & Jacob, M. (2003). Social Inequality in Higher Education: Is Vocational Training a Pathway Leading to or Away from University? *European Sociological Review*, 19, 319-334. DOI: <http://doi.org/10.1093/esr/19.3.319>

Jackson, M. (2013). (ed.). *Determined to Succeed?: Performance versus Choice in educational Attainment*. California: Stanford University Press.

Martínez García, J.S. (2007). Fracaso escolar, clase social y política educativa. *Viejo Topo*, 238, 44-49.

Martínez García, J.S. (2014). Clase obrera, género y éxito educativo: inteligencia, expectativas y didáctica. *RASE*, 7, 449-467.

Mayer, K. U., Müller, W., & Pollak, R. (2007). Germany: institutional change and inequalities of access in higher education. In Shavit, Y., Arum, R. and Gamoran, A. (Eds.), *Stratification in Higher Education*. Stanford: Stanford University Press, pp. 240-265.

Merino, R., Sala, G., & Troiano, H. (2003). Desigualdades de clase, género y etnia en educación. In: Francisco Fernández Palomares (Coord.). *Sociología de la Educación*, Madrid: Pearson Educación.

Benito, R., & González-Balletbò, I., (2013). ¿Puede el efecto composición reducir las desigualdades educativas? Una mirada sobre los efectos de la segregación escolar en España y los países del modelo de integración uniforme. *RASE: Revista de la Asociación de Sociología de la Educación*, 6, 49-71.

Raftery, A.E., & Hout, M., (1993). Maximally Maintained Inequality: Expansion, Reform, and Opportunity in Irish Education, 1921-75. *Sociology of Education*, 66, 41-62.

Shavit, Y., & Blossfeld, H. P. (1993). *Persistent Inequality: Changing Educational Attainment in Thirteen Countries*. *Social Inequality Series*. Westview Press, 5500 Central Avenue, Boulder, CO 80301-2847.

Stocké, V. (2007). Explaining educational decision and effects of families' social class position: An empirical test of the Breen-Goldthorpe model of educational attainment. *European Sociological Review*, 23, 505–519. DOI: <http://doi.org/10.1093/esr/jcm014>

Vryonides, M. (2007). Social and cultural capital in educational research: issues of operationalisation and measurement. *British Educational Research Journal*, 33, 867-885.

## ANNEX 1: LES TRAJECTÒRIES EDUCATIVES DELS JOVES CATALANS: UNA ANÀLISI DE SEQÜÈNCIES.

Exploring youth educational pathways: a southern Europe sequence analysis

*Sanchez-Gelabert, Albert & Elías, Marina*

### **Introduction**

- *Longitudinal approach*
- *GRET: seminal researches, ETEFIL and transition analysis.*

### **Background**

- *Spanish educational reforms*
- *In an economic crisis context, more relevance of the secondary effects (Daza& Troiano, 2016)*

### **Literature Review**

- *Inequality in educational transitions*
  - *Primary and secondary effects (Boudon)*
  - *Inequality of Educational Opportunities (IEO)(Fernandez Mellizo-Soto, Martínez Garcia)*
  - *Longitudinal approach to educational transitions (GRET- UAB; Goldrick-Rab, 2006; Robinson, 2004; Lassibille, 2011; O'Toole, D. M., Stratton, L. S., & Wetzel, J. N., 2003)*

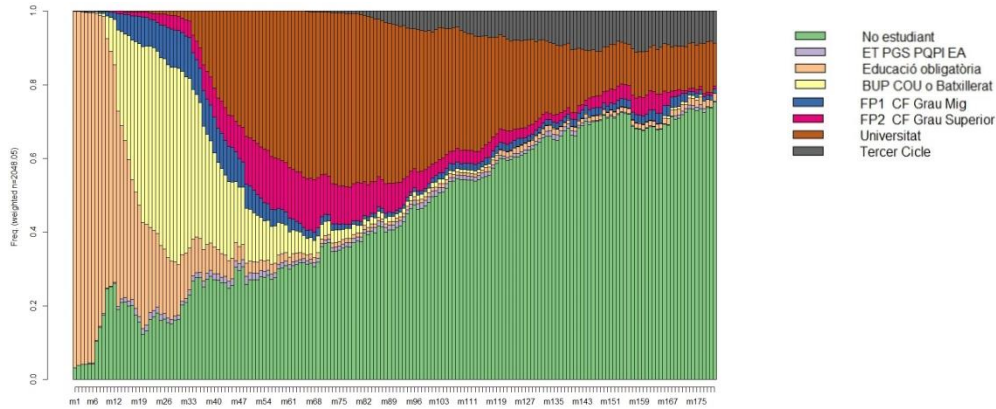
### **Data and Method:**

- *Data: Enquesta Joventut de Catalunya 2012 - Youth aged between 22 and 34 in 2012.*
- *Method:*
  - *Sequence analysis: Optimal matching method.*
  - *Cluster analysis: a typology of youth educational transition*
  - *Comparison of transition rate by social class.*

### **Results**

- *Patterns of educational transitions: social class and gender*  
*Catalan youth educational transitions*

## Equitat en l'accés i en la inserció professional dels graduats universitaris

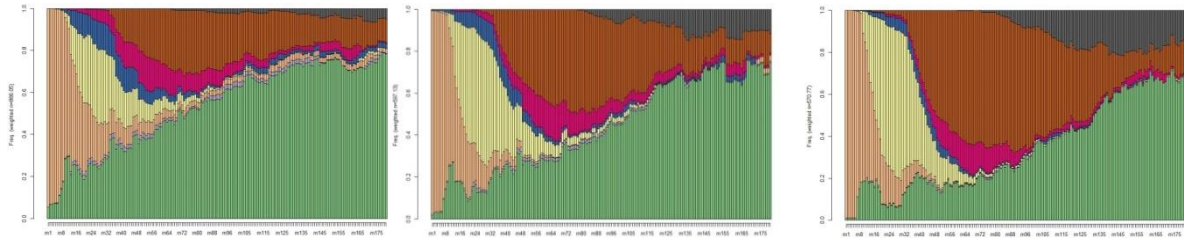


Social class differences (parental educational level)

Compulsory education

Post-compulsory education

Higher education



Mean time in each state (by parental educational level)

Estados educativos	Nivel Estudios de los padres			Total
	Obligat.	Secund. Postoblig.	Universit.	
No estudiando	47.0	36.8	28.1	<b>38.6</b>
ET - PGS - PQPI - EA	1.6	1.2	0.4	<b>1.2</b>
Educación obligatoria	18.3	15.5	15.9	<b>16.8</b>
Bachillerato	9.2	16.5	19.1	<b>14.1</b>
CF Grado Medio	5.0	4.1	2.7	<b>4.2</b>
CF Grado Superior	6.2	6.5	5.9	<b>6.2</b>
Universidad	15.0	24.8	38.0	<b>24.2</b>
Tercer Cicle	1.1	2.8	5.1	<b>2.7</b>

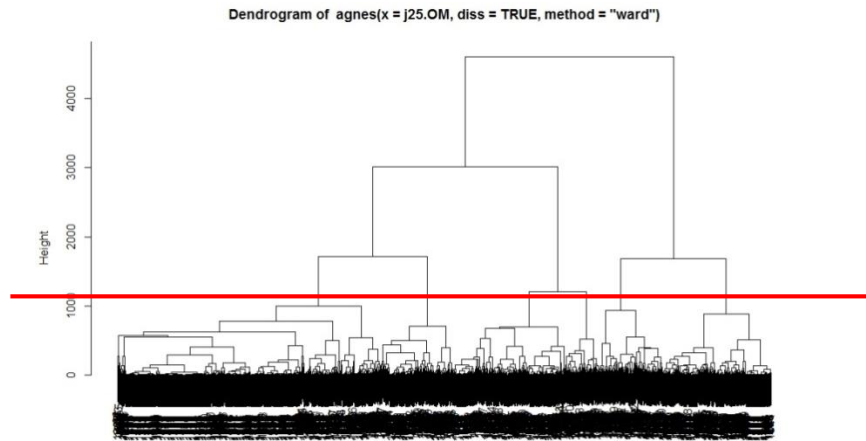
Gender differences

Mean time in each state (by gender)

Estados educativos	Sexo		Total
	Mujer	Hombre	
No estudiando	36.1	40.9	<b>38.6</b>
ET - PGS - PQPI - EA	1.0	1.4	<b>1.2</b>
Educación obligatoria	17.4	16.2	<b>16.8</b>
Bachillerato	15.8	12.5	<b>14.1</b>
CF Grado Medio	3.5	4.8	<b>4.2</b>
CF Grado Superior	6.1	6.3	<b>6.2</b>
Universidad	27.7	20.8	<b>24.2</b>
Tercer Cicle	3.1	2.3	<b>2.7</b>

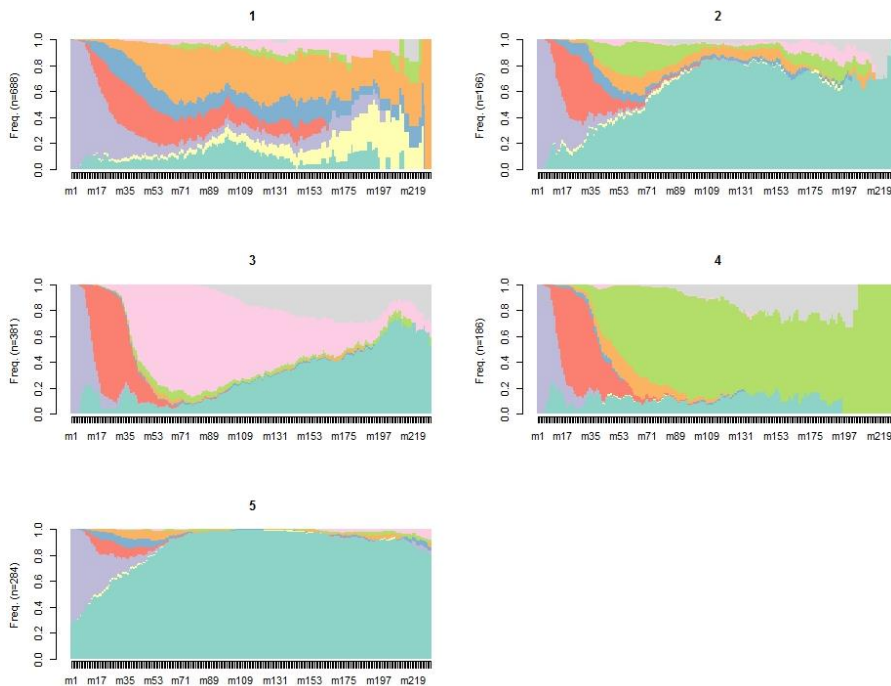
- Educational transitions: a typology for the Catalan youth case

Cluster analysis in combination with Optimal Matching distances allows us to identify distinct groups of sequences with similar patterns. In the next figure, it can be seen the hierarchical sequence clustering from the Optimal Matching distances (Ward method):



*A typology of youth educational transition*

- Cluster 1 (n= 688): VET and second opportunities pathways
- Cluster2 (n= 166): Interrupted pathways/stopout trajectories
- Cluster3 (n= 381): Long-degree higher education
- Cluster4 (n= 186): Short-degree higher education
- Cluster5 (n= 284): Compulsory education

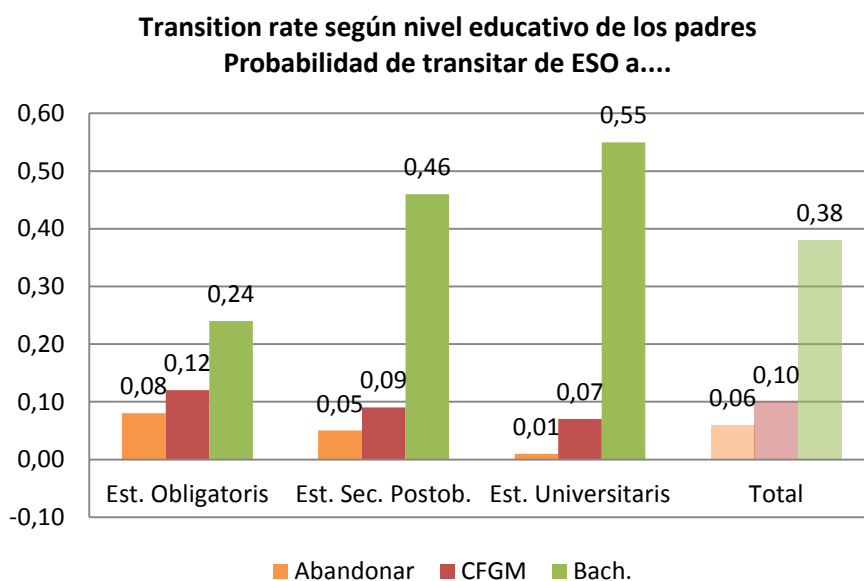


- *Inequality in educational transitions: transition rate*

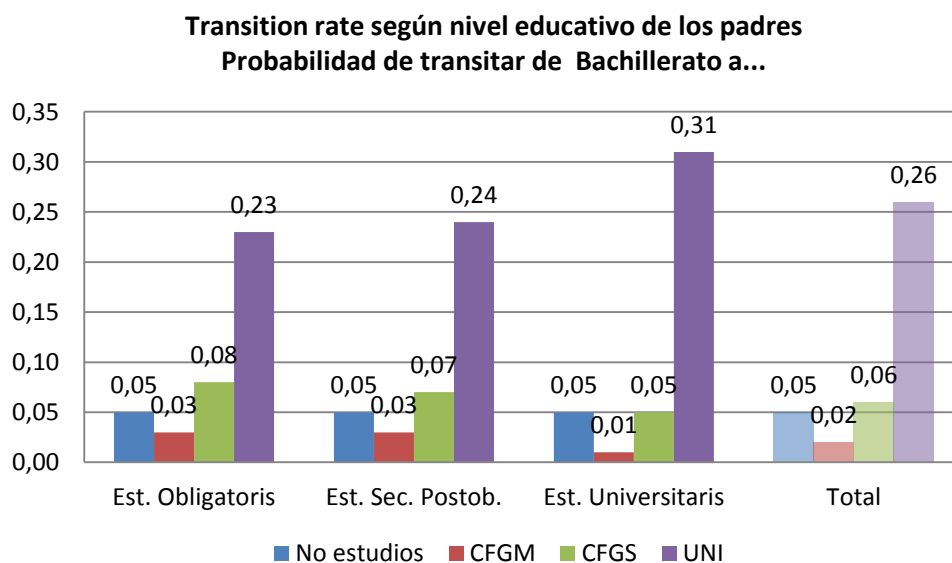


		[-> 0]	[-> 1]	[-> 2]	[-> 3]	[-> 4]	[-> 5]	[-> 6]	[-> 7]
No estudiando	[0 ->]	0.92	0.00	0.0	0.00	0.01	0.02	0.02	0.02
ET - PGS - PQPI - EA	[1 ->]	0.14	0.68	0.0	0.01	0.04	0.12	0.01	0.00
Educación obligatoria	[2 ->]	0.06	0.02	0.4	0.38	0.10	0.04	0.01	0.00
Bachillerato	[3 ->]	0.05	0.00	0.0	0.60	0.02	0.06	0.26	0.00
CF Grado Medio	[4 ->]	0.20	0.03	0.0	0.04	0.62	0.11	0.01	0.00
CF Grado Superior	[5 ->]	0.13	0.01	0.0	0.00	0.00	0.71	0.15	0.00
Universidad	[6 ->]	0.07	0.00	0.0	0.00	0.00	0.01	0.89	0.04
Tercer Cicle	[7 ->]	0.17	0.00	0.0	0.00	0.00	0.00	0.00	0.82

The probability to transition from compulsory education to Bachillerato, CFGM and dropout (Social class differences)



The probability to transition from Bachillerato to CFGS, CFGM, University and dropout (Social class differences)



## ANNEX 2: PRODUCCIONS DERIVADES.

- Troiano, H., & Daza, L. (2015). Primary and secondary effects through higher education transitions: a Catalan Youth Questionnaire analysis. (en revisió)
- Sànchez-Gelabert, A & Elias, M. (2015). Exploring educational youth pathways: a sequence analysis of a southern Europe case study. (en revisió)
- Troiano, H. & Torrents, D. (2015). Social class and academic performance: how do they influence expectations and strategies for choosing a degree program?, comunicació presentada al *VIII. International Workshop at the University of Konstanz: Expectations and outcome of study*, celebrat del 15 al 17 d'Octubre a Constança, Alemanya.
- Sanchez-Gelabert, A., Elias, M., & Daza, L. (2015). Las trayectorias educativas de los jóvenes catalanes. Un análisis de secuencias, comunicació presentada a les *Jornades d'Investigació Passat, present i futur dels estudis de joventut. 30 anys d'estudis de joventut a Espanya* organitzada per la Red de Estudios, Juventud y Sociedad el 1 i 2 d'Octubre de 2015 a la Universitat de València.

### ANNEX 3: REGRESSIÓ LOGÍSTICA TRANSICIÓ DELS QUI TENEN TÍTOL DE BATXILLERAT.

**Case Processing Summary**

Unweighted Cases <sup>a</sup>		N	Percent
Selected Cases	Included in Analysis	943	95,3
	Missing Cases	46	4,7
	Total	989	100,0
Unselected Cases		0	,0
Total		989	100,0

a. If weight is in effect, see classification table for the total number of cases.

**Variables in the Equation**

		B	S.E.	Wald	df	Sig.	Exp(B)
Step 0	Constant	2,070	,103	401,671	1	,000	7,928

**Variables not in the Equation**

			Score	df	Sig.
Step 0	Variables	ocup_pares_tri	22,734	2	,000
		ocup_pares_tri(1)	14,240	1	,000
		ocup_pares_tri(2)	4,095	1	,043
		VI_estparesr	34,858	2	,000
		VI_estparesr(1)	32,535	1	,000
		VI_estparesr(2)	5,722	1	,017
		v15rVALOR(1)	6,740	1	,009
		v16rNOTES(1)	38,735	1	,000
		Overall Statistics	78,559	6	,000

**Omnibus Tests of Model Coefficients**

		Chi-square	df	Sig.
Step 1	Step	72,276	6	,000
	Block	72,276	6	,000
	Model	72,276	6	,000

**Model Summary**

Step	-2 Log likelihood	Cox & Snell R Square	Nagelkerke R Square
1	588,537 <sup>a</sup>	,074	,146

a. Estimation terminated at iteration number 6 because parameter estimates changed by less than ,001.

**Variables in the Equation**

	B	S.E.	Wald	df	Sig.	Exp(B)	95% C.I. for EXP(B)	
							Lower	Upper
Step 1 <sup>a</sup> ocup_pares_tri			5,462	2	,065			
ocup_pares_tri(1)	,892	,397	5,048	1	,025	2,439	1,121	5,308
ocup_pares_tri(2)	,789	,367	4,625	1	,032	2,202	1,072	4,521
VI_estparesr			17,932	2	,000			
VI_estparesr(1)	1,292	,326	15,707	1	,000	3,640	1,922	6,897
VI_estparesr(2)	,205	,266	,594	1	,441	1,228	,728	2,069
v15rVALOR(1)	,968	,455	4,521	1	,033	2,633	1,079	6,428
v16rNOTES(1)	1,209	,233	26,941	1	,000	3,351	2,122	5,290
Constant	-1,062	,566	3,516	1	,061	,346		

a. Variable(s) entered on step 1: ocup\_pares\_tri, VI\_estparesr, v15rVALOR, v16rNOTES.

## ANNEX 4: REGRESSIÓ LOGÍSTICA DELS QUI TENEN TÍTOL DE CICLE FORMATIU DE GRAU SUPERIOR.

**Case Processing Summary**

Unweighted Cases <sup>a</sup>		N	Percent
Selected Cases	Included in Analysis	510	94,8
	Missing Cases	28	5,2
	Total	538	100,0
Unselected Cases		0	,0
Total		538	100,0

a. If weight is in effect, see classification table for the total number of cases.

**Variables in the Equation**

		B	S.E.	Wald	df	Sig.	Exp(B)
Step 0	Constant	-,047	,088	,279	1	,597	,955

**Variables not in the Equation**

			Score	df	Sig.
Step 0	Variables	ocup_pares_tri	3,187	2	,203
		ocup_pares_tri(1)	,132	1	,717
		ocup_pares_tri(2)	,285	1	,593
		VI_estparesr	2,117	2	,347
		VI_estparesr(1)	,037	1	,848
		VI_estparesr(2)	1,514	1	,219
		v15rVALOR(1)	5,031	1	,025
		v16rNOTES(1)	5,965	1	,015
		Overall Statistics	15,662	6	,016

**Omnibus Tests of Model Coefficients**

		Chi-square	df	Sig.
Step 1	Step	15,969	6	,014
	Block	15,969	6	,014
	Model	15,969	6	,014

**Model Summary**

Step	-2 Log likelihood	Cox & Snell R Square	Nagelkerke R Square
1	700,438 <sup>a</sup>	,030	,041

a. Estimation terminated at iteration number 3 because parameter estimates changed by less than ,001.

**Variables in the Equation**

	B	S.E.	Wald	df	Sig.	Exp(B)	95% C.I. for EXP(B)	
							Lower	Upper
Step 1 <sup>a</sup>								
ocup_pares_tri			3,304	2	,192			
ocup_pares_tri(1)	,799	,445	3,213	1	,073	2,222	,928	5,321
ocup_pares_tri(2)	,692	,406	2,908	1	,088	1,998	,902	4,427
VI_estparesr			1,303	2	,521			
VI_estparesr(1)	,045	,248	,033	1	,856	1,046	,643	1,702
VI_estparesr(2)	,235	,215	1,190	1	,275	1,264	,830	1,927
v15rVALOR(1)	,633	,308	4,220	1	,040	1,884	1,030	3,447
v16rNOTES(1)	,468	,189	6,141	1	,013	1,597	1,103	2,312
Constant	-1,683	,498	11,424	1	,001	,186		

a. Variable(s) entered on step 1: ocup\_pares\_tri, VI\_estparesr, v15rVALOR, v16rNOTES.