

TREBALLAR DESPRÉS DE LA UNIVERSITAT 2011

LA QUALITAT DE L'OCUPACIÓ
DE LA POBLACIÓ GRADUADA



Agència
per a la Qualitat
del Sistema Universitari
de Catalunya

La qualitat, garantia de millora.

TREBALLAR DESPRÉS DE LA UNIVERSITAT 2011

LA QUALITAT DE L'OCUPACIÓ
DE LA POBLACIÓ GRADUADA



Agència
per a la Qualitat
del Sistema Universitari
de Catalunya

Biblioteca de Catalunya. Dades CIP

Treballar després de la universitat 2011 : la qualitat de l'ocupació de la població graduada. – (Quaderns de qualitat ; 3)
Bibliografia

I. Agència per a la Qualitat del Sistema Universitari de Catalunya

II. Col·lecció: Quaderns de qualitat ; 3

1. Llicenciats universitaris – Treball – Catalunya – Enquestes

2. Mercat de treball – Efecte de l'educació – Catalunya – Enquestes

378:331.5(467.1)(049.5)

© Agència per a la Qualitat
del Sistema Universitari
de Catalunya

Via Laietana, 28, 5a planta
08003 Barcelona

© autoria: **AQU Catalunya.**

Redacció de continguts: Carol Biosca, a partir de l'informe d'AQU Catalunya *Universitat i treball a Catalunya 2011*, elaborat per Anna Prades i Lorena Bernáldez amb la col·laboració de Josep Anton Ferré, Sebastián Rodríguez i Josep Manel Torres.

Disseny i maquetació: Josep Turon i Sasha Cristòfol

Correcció lingüística i d'estil: Natàlia Morell

Impressió: Treballs Gràfics, SA

Tiratge: 2.200

Primera edició: gener 2012

Dipòsit legal: B-4.122-2012



Els continguts d'aquesta obra estan subjectes a una llicència de Reconeixement-No comercial-Sense obres derivades 3.0 de Creative Commons. Se'n permet la reproducció, distribució i comunicació pública sempre que se'n citi l'autor i no se'n faci un ús comercial.

La llicència completa es pot consultar a:

<http://creativecommons.org/licenses/by-nc-nd/3.0/es/legalcode.ca>

Disponible també en versió electrònica:

<www.aqu.cat>

SUMARI

PRESENTACIÓ	7
--------------------	----------

PRÒLEG	9
---------------	----------

INTRODUCCIÓ	13
--------------------	-----------

EL SISTEMA UNIVERSITARI CATALÀ	13
--------------------------------	----

L'ENQUESTA D'INSERCIÓ LABORAL	15
-------------------------------	----

AQUEST LLIBRE	17
---------------	----

LA SITUACIÓ LABORAL DE LA POBLACIÓ GRADUADA A CATALUNYA	21
--	-----------

QUINA ÉS LA TAXA D'OCUPACIÓ?	21
------------------------------	----

QUIN ÉS EL PERFIL DE LES PERSONES QUE ESTAN A L'ATUR?	23
---	----

COM AFECTA EL CONTEXT ACTUAL DE CRISI?	25
--	----

L'IMPACTE SOBRE L'OCUPACIÓ HA ESTAT EL MATEIX A TOTES LES ÀREES?	27
--	----

TREBALLEN EN EL SECTOR PÚBLIC O EN EL PRIVAT?	29
---	----

QUIN TIPUS DE CONTRACTE TENEN?	30
--------------------------------	----

QUANT GUANYEN?	33
----------------	----

QUANT HAN TRIGAT A TROBAR LA PRIMERA FEINA?	35
---	----

ESTUDIEN I TREBALLEN?	37
-----------------------	----

TREBALLEN DEL QUE HAN ESTUDIAT?	39
---------------------------------	----

ESTAN CONTENTS AMB LA FEINA QUE FAN?	41
--------------------------------------	----

TORNARIEN A FER LA MATEIXA CARRERA?	43
-------------------------------------	----

COM VALOREN LA FORMACIÓ REBUDA?	45
---------------------------------	----

CONTINUEN ESTUDIANT DESPRÉS DE GRADUAR-SE?	47
--	----

QUINA ÉS LA SEVA EXPERIÈNCIA DE MOBILITAT?	48
--	----

COM HA AFECTAT LA QUALITAT DE LA INSERCIÓ EN ELS DIFERENTS ÀMBITS?	50
--	----

HI HA DIFERÈNCIES ENTRE HOMES I DONES EN LA QUALITAT DE LA INSERCIÓ?	53
--	----

EL CAS DE LA UOC	55
------------------	----

REFERÈNCIES BIBLIOGRÀFIQUES	61
------------------------------------	-----------

PRESENTACIÓ
.....
PRÒLEG

PRESENTACIÓ

Es diu en tertúlies i en articles a la premsa que hi ha un atur generalitzat entre la població diplomada i llicenciada, que l'oferta universitària està sobredimensionada, que sobren estudiants universitaris, etc. Les persones que així opinen no esmenten mai les fonts en què basen aquestes afirmacions. Els informes REFLEX (2006), CHEERS (1999), CYD (2010) i altres que han donat dades sobre la qüestió no sustenten aquestes assercions. L'enquesta de població activa (EPA), que ofereix percentatges d'aturats per franges d'edat, no permet una anàlisi específica i prou focalitzada per poder afirmar el que diuen els "opinadors" als quals m'he referit.

Si hi ha a l'Estat espanyol una base de dades fiable que permet conèixer el grau d'inserció laboral de la població universitària és la que, des del 2001, publica l'Agència per a la Qualitat del Sistema Universitari de Catalunya (AQU Catalunya). Es tracta de les conclusions d'una enquesta que es porta a terme cada

tres anys entre les persones graduades de les universitats catalanes al cap de tres anys d'obtenir el seu títol. Són ja quatre edicions, amb un nombre de persones enquestades sempre superior al 50% de les que van concloure els estudis. L'última enquesta, els resultats de la qual es presenten en aquest llibre, es refereix als més de 28.000 estudiants que van acabar la carrera l'any 2007, dels quals, entre els mesos de gener i març de 2011, van ser entrevistats més de 16.000. Aquest ampli treball de camp permet disposar d'informació detallada, titulació per titulació, amb un nivell de confiança molt elevat.

Quins resultats s'han obtingut en el quart estudi d'inserció laboral d'AQU Catalunya? Les persones titulades treballen en professions del seu nivell d'estudis al cap de tres anys d'haver acabat la carrera? Quant guanyen? Quines diferències hi ha entre homes i dones? Com troben la primera feina? Aquest llibre respon a aquestes i altres qüestions que ofereix l'estudi.

Són moltes les conclusions interessants que es desprenen de l'estudi d'AQU Catalunya: inserció i gènere, satisfacció amb el treball, temps que es triga a trobar feina, resultats per titulacions, etc.

L'estudi desmenteix el derrotisme de les persones que fustiguen diàriament les nostres universitats i que afirmen que tenim massa estudiants a les facultats. Deixa sense raó els que indiquen que s'haurien d'aprimar les universitats en benefici de la formació professional de grau superior, quan la veritat és que l'augment necessari i desitjable d'aquest nivell de l'educació superior (l'FP) s'ha de fer sobre la base d'aconseguir que una gran part dels estudiants que abandonen els estudis després de l'ESO o durant el batxillerat puguin continuar formant-se.

S'ha de reconèixer que hi ha un marge de millora en els estudis universitaris i que cal apropar les exigències específiques i transversals del mercat de treball i la formació que es rep en la majoria de carreres universitàries. Això sense oblidar la necessària formació cultural i cívica dels estudiants. Però el que queda clar és que la universitat no és una fàbrica d'aturats, sinó d'ocupats. I no és aquesta la informació que es transmet en els mitjans.

Vull agrair als consells socials de les universitats públiques catalanes (Universitat de Barcelona, Universitat Autònoma de Barcelona, Universitat Politècnica de Catalunya, Universitat Pompeu Fabra, Universitat de Girona, Universitat de Lleida i Universitat Rovira i Virgili) que impulsin, des de l'any 2001, juntament amb AQU Catalunya, la realització de l'enquesta trienal d'inserció laboral de la població graduada catalana. Vull fer extensiu aquest agraïment a la resta d'universitats del sistema universitari català (Universitat Oberta de Catalunya, Universitat Ramon Llull, Universitat de Vic, Universitat Internacional de Catalunya i Universitat Abat Oliba CEU) i als centres adscrits que han participat, per primera vegada, en aquest estudi. //

PRÒLEG

Els estudis d'inserció laboral tenen un valor fonamental per al sistema universitari. En primer lloc, ofereixen informació sobre l'ajustament entre l'oferta i la demanda i la seva evolució, si bé aquestes dades són fortament dependents de la situació del mercat laboral. En segon lloc, permeten disposar d'indicadors sobre la qualitat de la formació des de la perspectiva del mercat laboral, informació fonamental per al disseny i el seguiment dels programes de formació, en especial els de naturalesa professionalitzadora. I, en tercer lloc, les dades recollides per aquests estudis poden ser de gran utilitat per millorar els processos i serveis d'orientació professional, informació clarament rellevant en temps de crisi econòmica.

A més, els estudis d'inserció laboral, com el que presentem en aquest llibre, elaborats conjuntament per tot el sistema universitari, tenen el valor afegit d'oferir una visió de sistema que permet contextualitzar les dades obtingudes per una universitat, un

centre o una titulació. En definitiva, les enquestes sobre la població graduada nodreixen d'informació clau per als processos d'assegurament de qualitat de les institucions d'educació superior.

En aquestes pàgines trobareu els resultats més rellevants de la IV enquesta d'inserció laboral de la població graduada de les universitats catalanes, realitzada per AQU Catalunya l'any 2011 amb la col·laboració dels consells socials de les universitats públiques i també de les universitats privades.

La població de referència d'aquest estudi ha estat la població titulada de la promoció 2006-2007, excepte en el cas de Medicina, que l'han formada les persones graduades el curs 2003-2004. En total, la població de referència ha estat de 28.616 persones. La mostra assolida ha estat de 16.182, xifra que representa un percentatge del 56,5%, prou gran perquè l'error mostrал sigui només del 0,52%. La novetat principal d'aquesta edició ha estat la incorporació del

sistema universitari privat en l'estudi. Així, per primera vegada, l'enquesta d'inserció laboral abraça les dotze universitats que componen el sistema universitari català, a més de 22 centres adscrits que també s'han sumat a l'estudi.

Pel que fa als resultats, el 89% de les persones graduades estan ocupades o tenen una feina estable per compte propi. Algunes, 3 de cada 100, continuen estudiant o no busquen feina. Es declaren en atur obligat el 8%, percentatge que, tot i ser alt, és molt inferior a la taxa general i més baix que el de les persones sense estudis universitaris d'edats equivalents. L'atur afecta de manera desigual segons els àmbits de coneixement: les persones titulades en Ciències de la Salut tenen gairebé plena ocupació; les de l'Àrea Tècnica i Ciències Socials tenen un bon nivell d'inserció, mentre que les que han cursat algunes de les carreres d'Humanitats (Belles Arts, Geografia, Història i Filosofia) tenen una taxa d'atur més elevada.

La meitat de les persones ocupades tenen un contracte fix i més del 80% realitzen treballs amb funcions pròpies d'una titulació superior, encara que no sempre lligada a la carrera universitària que van aportar per aconseguir l'ocupació. Aquesta dada demostra la

flexibilitat de la població graduada, que algunes vegades duen a terme feines de nivell universitari però que no estan directament relacionades amb el seu àmbit de coneixement o la seva formació. Les persones que tenen una adequació menor entre estudis i activitat laboral són les que han cursat carreres d'Humanitats, i són aquestes titulacions les que menys garanteixen que la feina realitzada tingui un nivell que exigeixi estudis universitaris (el 30%). La major adequació entre estudis i professió es dona en les carreres de Medicina i Infermeria.

Una de les dades més interessants de l'enquesta és la que fa referència a la satisfacció de la població graduada amb la carrera cursada. El 73% de les persones enquestades tornarien a triar els mateixos estudis si haguessin de començar de nou. Aquest percentatge oscil·la entre el 67% de l'Àrea Tècnica i el 82% de Ciències de la Salut. Cal remarcar que la intenció de repetir la carrera a Humanitats és igual que a Ciències Socials i més elevada que a l'Àrea Tècnica i Ciències Experimentals, tot i les dades objectivament menys positives d'inserció laboral. Observant aquests resultats, veiem que les persones que més cobren i que tenen els contractes més estables no són les més satisfetes.

Podem dir, doncs, que els diners no sempre fan la felicitat.

Us encoratjo a llegir aquest llibre i desitjo que us resulti d'utilitat. Trobareu els resultats complets d'aquesta IV enquesta d'inserció laboral, i de les tres primeres, al web d'AQU Catalunya www.aqu.cat.

//

INTRODUCCIÓ

INTRODUCCIÓ

1

EL SISTEMA UNIVERSITARI CATALÀ

LES UNIVERSITATS QUE EL FORMEN

El sistema universitari català està format per dotze universitats, set de les quals són públiques, tres són privades i les altres dues responen a un model mixt. Quatre de les universitats públiques concentren els seus campus a Barcelona i la seva àrea metropolitana: la Universitat de Barcelona (UB), la Universitat Autònoma de Barcelona (UAB), la Universitat Politècnica de Catalunya (UPC) i la Universitat Pompeu Fabra (UPF). Les tres públiques restants tenen la seva àrea d'influència a les altres tres capitals catalanes: la Universitat de Lleida (UdL), la Universitat de Girona (UdG) i la Universitat Rovira i Virgili (URV) a Tarragona.

La Universitat Oberta de Catalunya (UOC), de caràcter virtual, és una universitat privada regida per una fundació participada majoritàriament pel Govern de la Generalitat. La Universitat de Vic (UVic) és de titularitat privada, però està parcialment subvencionada amb fons públics. Completen el sistema la Universitat Ramon Llull (URL), la Universitat Internacional de Catalunya (UIC) i la Universitat Abat Oliba (UAO), totes tres de titularitat privada.

►
.....
El sistema universitari català està format per dotze universitats, set de les quals són totalment de titularitat pública



LA SEVA DIMENSIÓ

El curs 2010-2011 hi havia 246.655 estudiants matriculats a les universitats catalanes, el 70% en institucions públiques, i 18.572 professors i professores. En total es van impartir 1.191 titulacions: 445 graus, 483 màsters i 263 doctorats.

Universitat	Estudiantat	Professorat	Graus	Màsters	Doctorats
UB	57.009	4.921	62	125	69
UAB	36.357	3.393	87	98	74
UPC	32.338	2.652	67	47	43
UPF	11.777*	1.193	27	34	9
UdG	13.324	1.397	42	26	5
UdL	9.566	919	24	32	8
URV	11.816	1.695	44	42	26
UOC	47.234	234*	14	8	1
URL	16.194	1.185	33	43	13
UVic	6.028	464	23	13	6
UIC	3.695	350	14	13	7
UAO	1.317	169*	8	2	2
TOTAL	246.655	18.572	445	483	263

* Dades del curs anterior

Font: Sistema d'informació UNEIX per a les dades d'estudiantat i professorat i el Registre Oficial de Catalunya per al nombre de títols.

TAULA 1. SISTEMA UNIVERSITARI CATALÀ. CURS 2010 - 2011

L'ENQUESTA D'INSERCIÓ LABORAL

Des dels anys noranta, les universitats catalanes han anat recollint informació de manera independent sobre la inserció de l'alumnat que s'hi graduava, però les dades obtingudes, a partir de criteris i d'indicadors no homogeneïtzats, no permetien disposar d'una imatge global que oferís un diagnòstic ajustat sobre l'oferta generada pel conjunt del sistema i la demanda de titulacions superiors derivada de l'activitat econòmica del país.

Per tal de poder obtenir aquesta fotografia, l'Agència per a la Qualitat del Sistema Universitari de Catalunya (AQU Catalunya), un organisme independent vinculat a la Generalitat de Catalunya, i les set universitats públiques catalanes van impulsar l'any 2001 la primera enquesta conjunta d'inserció de la població graduada, de la qual fins ara s'han dut a terme tres edicions més, el 2005, el 2008 i el 2011. En la del 2011, s'hi han incorporat els resultats de totes les universitats catalanes, incloses les privades, i de 22 centres adscrits.

AQU Catalunya és un organisme de la Generalitat que té per objectiu la promoció i l'avaluació de la qualitat de les universitats catalanes

L'enquesta perseguia un triple objectiu: obtenir informació sobre l'oferta i la demanda de la població graduada universitària, conèixer els processos d'accés al mercat laboral (vies d'accés, ocupació, temps d'inserció i qualitat de la inserció) i saber el grau de satisfacció de les persones titulades amb la formació rebuda, per tal de poder millorar els perfils de formació.

Atesos la novetat i l'interès de les dades que proporcionava l'enquesta, es va decidir fer-la cada tres anys, per tal de generar històrics que permetessin observar l'evolució de la població graduada en relació amb la seva inserció i a partir d'aquí analitzar tendències. La base de dades obtinguda, construïda a partir de més de 55.000 respostes (més de 10.000 per promoció), constitueix una de les més riques i representatives d'Europa pel que fa a inserció laboral. El 50% de la població graduada objecte d'estudi respon a l'enquesta triennal.

.....
L'enquesta permet conèixer les vies d'accés al mercat laboral, el temps i la qualitat de la inserció, i també el grau de satisfacció amb els estudis cursats

Any de realització de l'enquesta	2001	2005	2008	2011
Població de referència	21.178	21.767	23.023	28.616
Mostra (respostes)	9.765	11.456	12.553	16.182
Percentatge resposta/població	46%	53%	53%	56,5%

Font: AQU Catalunya, 2011

TAULA 2. CARACTERÍSTIQUES TÈCNIQUES DE L'ENQUESTA

.....
Catalunya disposa, amb més de 55.000 respostes, d'una de les bases de dades d'inserció laboral més fiables i extenses d'Europa



En l'estudi, hi han participat per primer cop les universitats privades i 22 centres adscrits

Els resultats que es presenten en aquest llibre **mostren la radiografia més completa i rigorosa sobre la qualitat de la inserció de la població graduada de les universitats catalanes tres anys després de l'obtenció del títol**. Les condicions o dificultats amb què accedeixen al mercat laboral, l'adequació dels estudis al lloc de treball, la remuneració i el tipus de contracte, o la satisfacció amb la feina i la titulació cursada són alguns dels indicadors que permeten dibuixar, amb un gran nivell de detall, en quin moment es troba aquest col·lectiu a l'inici de la seva vida professional per a cadascuna de les titulacions universitàries.

Les dades s'han extret de la quarta enquesta d'inserció realitzada per AQU Catalunya, l'any 2011, a la població graduada de les universitats catalanes. En aquesta última edició s'ha ampliat notablement la mostra, fins a arribar a les 16.182 persones graduades, el 56,5% de les 28.616 que van obtenir el títol el curs 2006-2007. Respecte de la mostra de l'any 2001, que va ser de 9.765 graduats i graduades, el creixement ha estat del 66%.

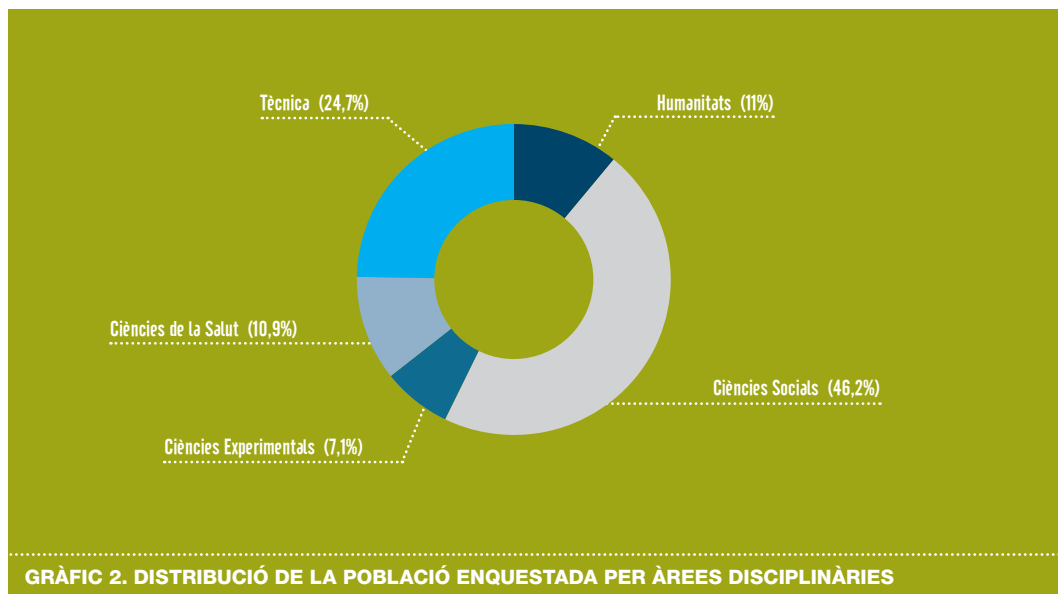


GRÀFIC 1. EVOLUCIÓ DE LA MOSTRA EN ELS QUATRE ESTUDIS D'INSERCIÓ LABORAL (2001-2011)

Una altra de les novetats destacables del nou estudi ha estat la participació de totes les universitats catalanes, incloent-hi per primer cop les de titularitat privada, i de 22 centres adscrits. La distribució d'aquesta mostra ha estat coherent amb els percentatges de graduació de cadascun dels centres. El 81% de la població graduada a les universitats presencials de Catalunya s'ha titulat a les universitats públiques, el 12% ho ha fet a les privades i el 6% restant als centres adscrits.

Per àrees de coneixement, el gruix de persones enquestades pertanyen a Ciències Socials, amb el 46,2%, seguides de les de l'Àrea Tècnica, amb el 24,8%. A continuació se situen les persones titulades en les àrees d'Humanitats i Ciències de la Salut, amb l'11% i el 10,9%, respectivament; i, finalment, les de Ciències Experimentals, amb el 7,1%.

Tots els gràfics d'evolució s'han elaborat prenent només en consideració la població graduada del sistema públic, tenint en compte que en els tres estudis anteriors no hi van participar les persones titulades als centres privats ni adscrits.



Cal matisar, però, que la composició del sistema públic i privat és diferent: les universitats privades tenen una representació més gran en les titulacions de Ciències Socials i Ciències de la Salut i molt inferior en els estudis d'Humanitats i Ciències Experimentals.

S'ha ampliat notablement la mostra, fins a arribar a les 16.182 persones graduades, el 56,5% de les que van obtenir el títol el curs 2006-2007

LA SITUACIÓ LABORAL DE LA POBLACIÓ GRADUADA A CATALUNYA

LA SITUACIÓ LABORAL DE LA POBLACIÓ GRADUADA A CATALUNYA

1

QUINA ÉS LA TAXA D'OCUPACIÓ?

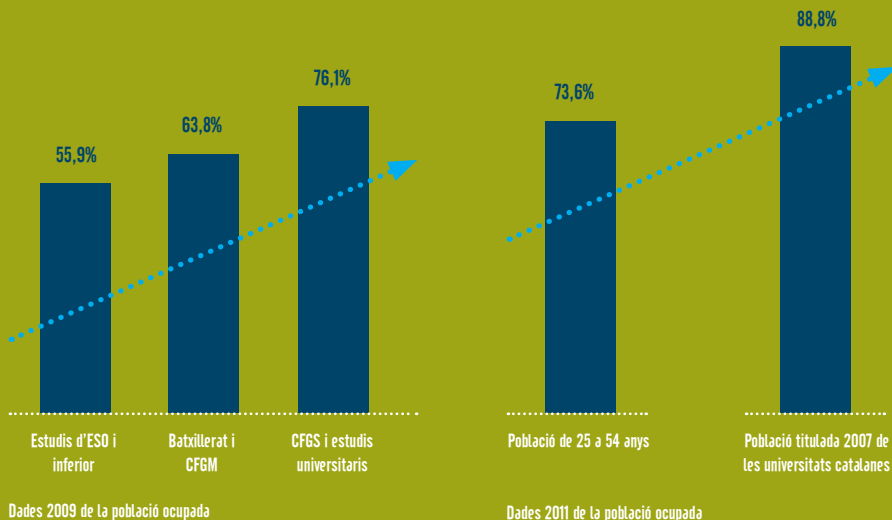
En la línia del que ja havien evidenciat les enquestes anteriors, l'estudi corrobora que la universitat continua afavorint l'ocupabilitat dels seus graduats i graduades, malgrat l'impacte de la crisi econòmica, que també ha fet sentir els seus efectes sobre la població titulada. Així, 9 de cada 10 persones graduades (el 88,8%) treballen tres anys després d'haver finalitzat els estudis. Tot i que la taxa d'atur en aquest sector ha augmentat respecte de l'enquesta del 2008 i se situa en el 7,6%, es tracta d'un percentatge 7 punts inferior al que registra la població activa d'entre 25 i 54 anys, segons l'enquesta de població activa (EPA) del primer trimestre del 2011.

Tenir un títol universitari, d'acord amb els testimonis aportats pels mateixos titulats i titulades, facilita, també en temps de crisi, accedir de manera ràpida a feines més ben qualificades i amb una millor retribució i estabilitat.

Informe de la Comissió Europea (EUROSTAT)

Enquesta de població activa

Estudi d'inserció laboral 2011



GRÀFIC 3. COMPARATIVA DE LA TAXA D'OCUPACIÓ SEGONS EL NIVELL D'ESTUDIS

La taxa d'ocupació, no obstant això, presenta diferències significatives segons la tipologia dels estudis. Així, el percentatge d'ocupació més elevat es registra a Ciències de la Salut, amb el 92,5%, mentre que Humanitats és l'àrea que té la taxa d'ocupació més baixa, amb el 81,5%.

De manera inversa, l'atur és globalment més elevat als estudis d'Humanitats (12,9%), mentre que el més baix es registra a les titulacions de l'Àrea Tècnica (7,6%) i de Ciències de la Salut (5,1%).

Una altra dada a destacar és que el 84,7% de la població enquestada treballa a temps complet, una xifra que oscil·la entre el 93,3% de l'Àrea Tècnica i el 69,6% d'Humanitats. Si es té en compte només la població graduada de les universitats públiques (ja que les enquestes de les edicions anteriors no incloïen ni les universitats privades ni els centres adscrits), la taxa actual és del 84%, 4 punts per sota de la del 2008.

La universitat continua afavorint l'ocupabilitat de la seva població graduada, tot i l'impacte de la crisi econòmica

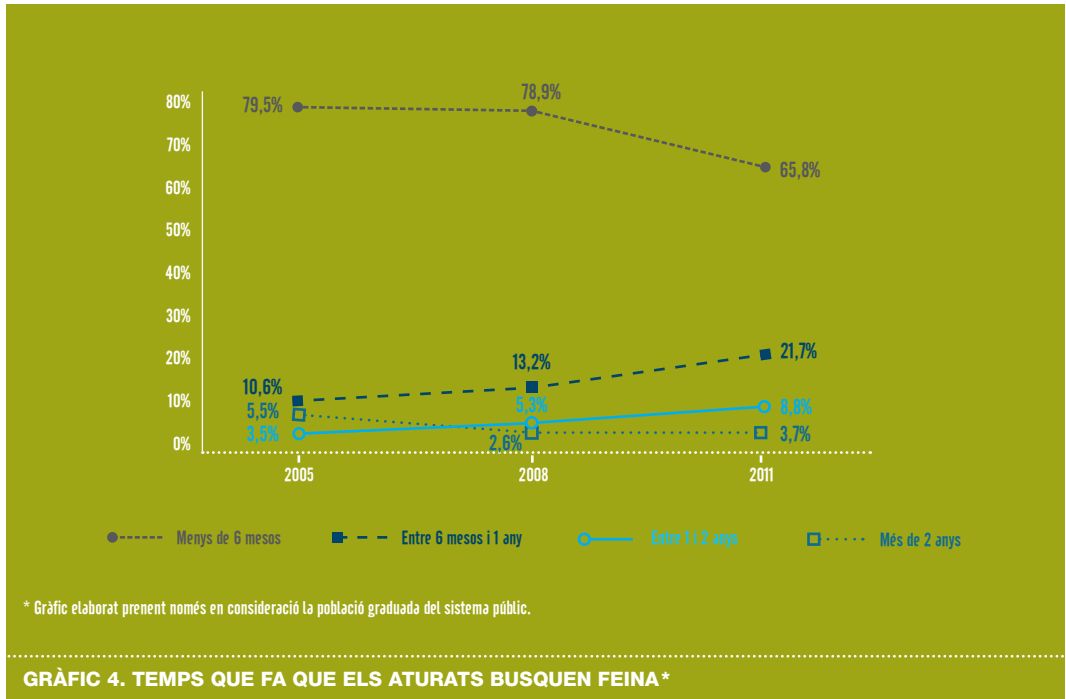
QUIN ÉS EL PERFIL DE LES PERSONES QUE ESTAN A L'ATUR?

Del 7,6% de persones graduades que estan a l'atur, el 65,5% fa menys de sis mesos que busca feina, el 21,8% fa entre sis mesos i un any, el 9,1% fa entre un i dos anys, i el 3,6% fa més de dos anys. El percentatge més elevat de titulats i titulades que busquen feina des de fa més de dos anys es registra a Ciències Experimentals, amb el 5,4%, seguit de Ciències Socials (4,4%) i Humanitats (3,7%).

Els tres motius principals pels quals les persones enquestades afirmen que no troben feina, són, per aquest ordre, el fet que el nivell retributiu no sigui l'adequat, perquè no troben una ocupació que els agradi i, en últim terme, per una manca d'experiència professional.

A banda d'un increment de 4 punts del percentatge d'aturats respecte de l'edició anterior, també s'observa en aquest nou estudi un augment del temps que es triga a trobar feina. Així, mentre que l'any 2008 el 78,9% de les persones enquestades feia menys de sis mesos que buscaven feina, aquest percentatge s'ha reduït el 2011 fins al 65,8% (si es té en compte només el sistema públic), alhora que ha augmentat la proporció de persones que fa més d'un any que en cerquen.

El 34,2% de les persones aturades fa més de 6 mesos que busquen feina, davant del 21,1% del 2008



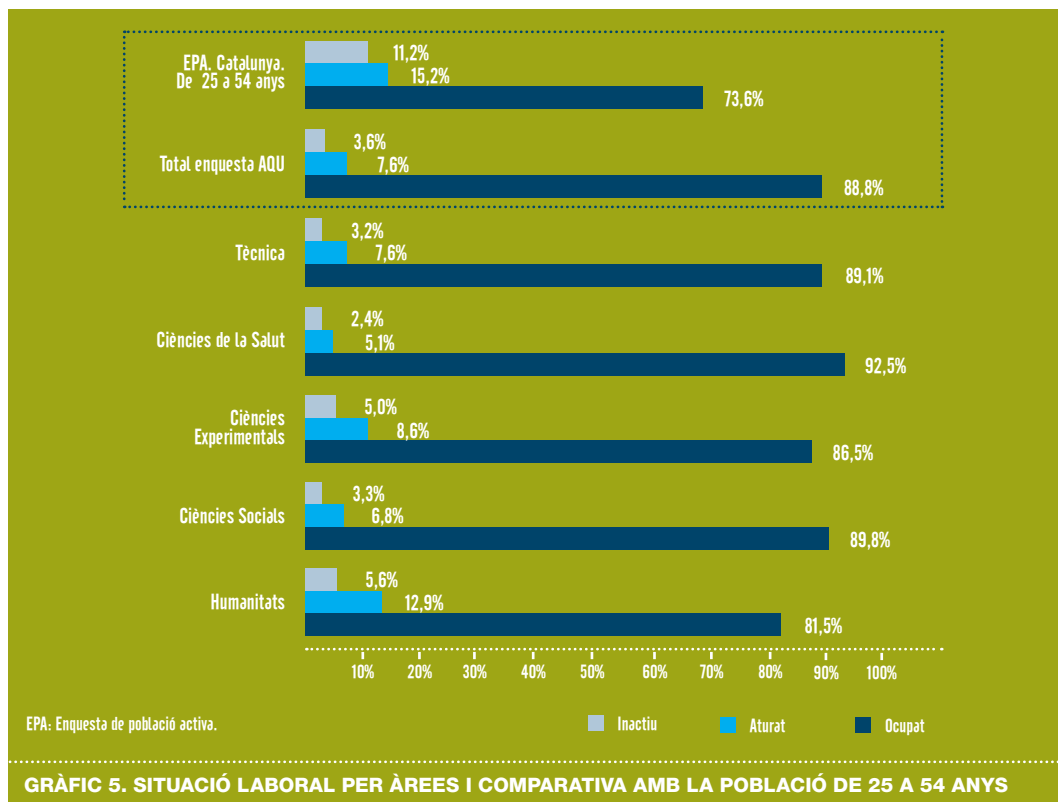
3

COM AFECTA EL CONTEXT ACTUAL DE CRISI?



9 de cada 10 persones graduades estan treballant, i 8 de cada 10 ho fan a temps complet

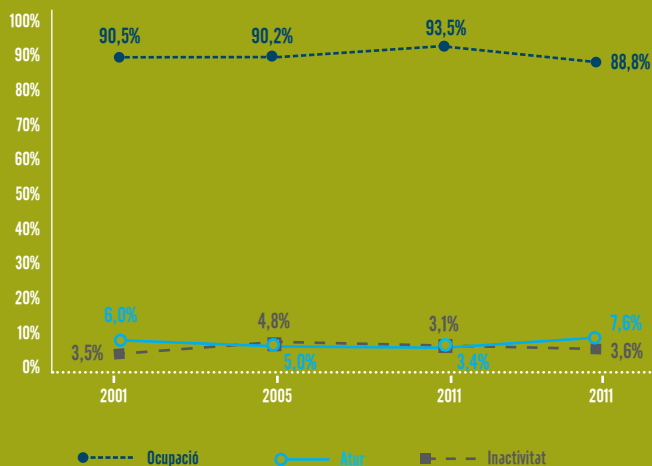
Si la situació laboral que reflecteix l'enquesta es compara amb la de la franja de població de 25 a 54 anys que mostra l'EPA del primer trimestre del 2011 (les persones graduades tenen una mitjana de 30 anys), les dades d'ocupació i atur de la població graduada són clarament més favorables. Així, la taxa d'ocupació de la població d'entre 25 i 54 anys és del 73,6%, mentre que la de la població titulada universitària és del 88,8%; i la taxa d'atur és del 15,2% davant del 7,6% de la de la població graduada.



GRÀFIC 5. SITUACIÓ LABORAL PER ÀREES I COMPARATIVA AMB LA POBLACIÓ DE 25 A 54 ANYS

L'impacte de la crisi econòmica, no obstant això, ha trencat l'evolució positiva que la taxa d'ocupació registrava des del 2001 entre la població graduada universitària. Respecte de l'enquesta del 2008, ha baixat gairebé 5 punts; per contra, la taxa d'atur ha passat del 3,1% al 7,6%.

La taxa d'atur de la població graduada és gairebé la meitat de la de la població entre 25 i 54 anys



* Gràfic elaborat prenent només en consideració la població graduada del sistema públic.

GRÀFIC 6. EVOLUCIÓ DE LA SITUACIÓ LABORAL EN ELS QUATRE ESTUDIS D'INSERCIÓ LABORAL (2001-2011)*

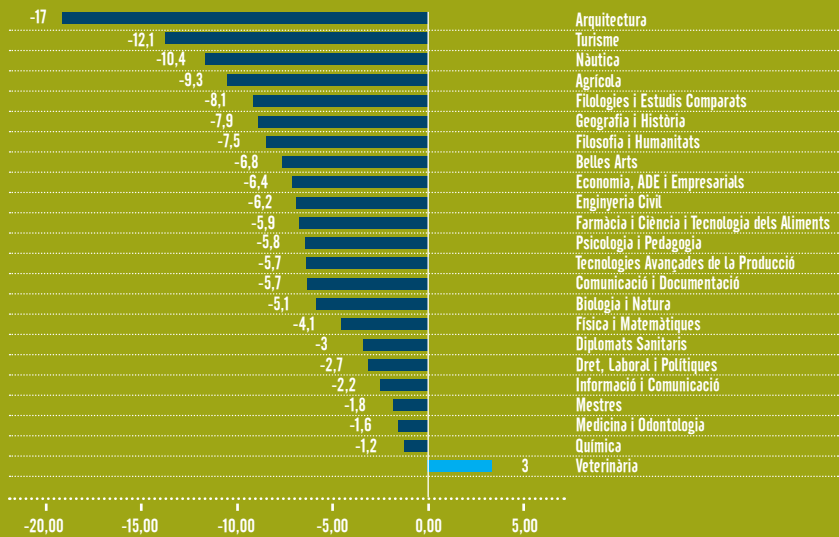
La taxa d'ocupació de població graduada és superior a la de la població entre 25 i 54 anys en 5 punts percentuals

L'IMPACTE SOBRE L'OCUPACIÓ HA ESTAT EL MATEIX A TOTES LES ÀREES?

La crisi s'ha fet notar a totes les àrees, si bé Humanitats i l'Àrea Tècnica són les que l'han patida d'una manera més forta (8 i 6 punts percentuals, respectivament). En aquestes dues àrees la taxa d'ocupació se situa per sota dels nivells de l'enquesta del 2001. Per contra, Ciències de la Salut només perd 2 punts respecte de l'any 2008, mentre que Ciències Socials i Ciències Experimentals se situen 4 punts per sota.

Per subàmbits, Arquitectura és el que ha registrat el màxim impacte pel que fa a la taxa d'ocupació, amb un descens de 17 punts respecte del 2008, seguit de Turisme (12,1 punts menys), Nàutica (10,4 punts menys) i Agrícola (descens de 9,3 punts). Entre els estudis on l'impacte negatiu ha estat més baix (no arriba als 2 punts percentuals), hi ha els de Mestre, Medicina i Odontologia, i Química. Només la llicenciatura de Veterinària registra un diferencial positiu, de 3 punts.

Humanitats i l'Àrea Tècnica són les àrees que més han patit l'impacte de la crisi, mentre que a Ciències de la Salut els efectes han estat més reduïts



* Gràfic elaborat prenent només en consideració la població graduada del sistema públic.

GRÀFIC 7. DIFERENCIAL ENTRE LA TAXA D'OCUPACIÓ DEL 2008 I LA DEL 2011 (EN PUNTS PERCENTUALS) *

5

TREBALLEN EN EL SECTOR PÚBLIC O EN EL PRIVAT?

La majoria de persones enquestades (67,2%) treballen en el sector privat. L'Àrea Tècnica és la que registra un percentatge més gran de persones titulades en aquest sector (85,7%) i Ciències Experimentals és l'àrea on aquest percentatge és més baix (59,3%).

La contractació en el sector públic o en el privat depèn molt de la tipologia de la titulació. Així, per exemple, mentre que la contractació en l'àmbit públic arriba fins al 72% en la titulació de Mestres, és només del 3% en la d'Arquitectura.

Si s'analitza l'evolució des de l'any 2001, s'observa que en els períodes de creixement o expansió econòmica es va produir un increment de la contractació en el sector públic i un descens en el privat, una tendència que ha quedat estabilitzada en aquest últim estudi.

▶
.....
La tendència alcista dels últims anys en la contractació en l'àmbit públic s'ha trencat aquest 2011

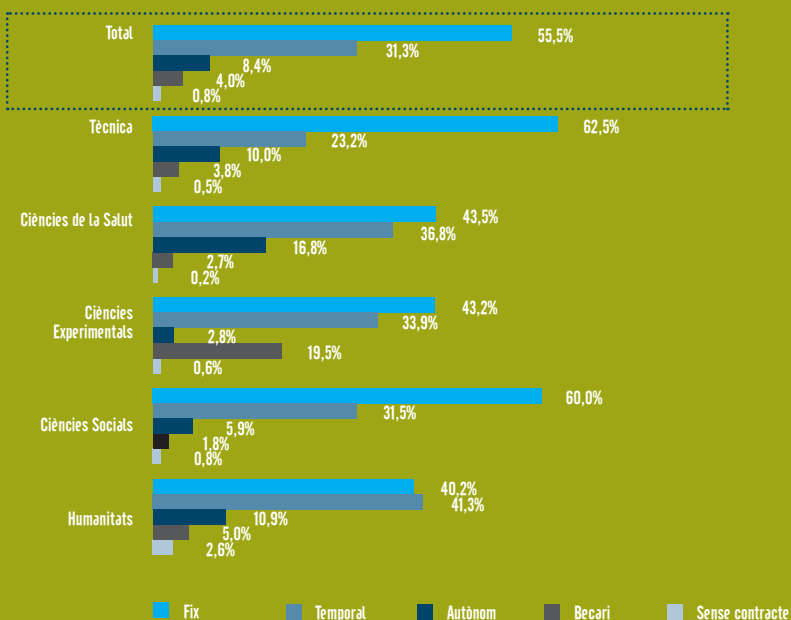


GRÀFIC 8. EVOLUCIÓ DE LA CONTRACTACIÓ PÚBLICA I PRIVADA *

QUIN TIPUS DE CONTRACTE TENEN?

El 55,5% de les persones graduades tenen un contracte fix i el 31,3%, un contracte temporal. L'Àrea Tècnica i Ciències Socials són les àrees que mostren una situació laboral més estable, amb el 62,5% i el 60% de contractes fixos respectivament, mentre que Humanitats és l'àmbit que registra una situació més inestable, amb un percentatge de temporalitat que supera, encara que per poc, el de contractes fixos (41,3% versus 40,2%).

El percentatge de contractes fixos és superior si es té en compte només la població graduada que treballa a jornada completa: en aquest cas, el 63,2% té contractes fixos i el 28,4%, contractes temporals. La jornada a temps parcial, doncs, està més associada amb la inestabilitat.

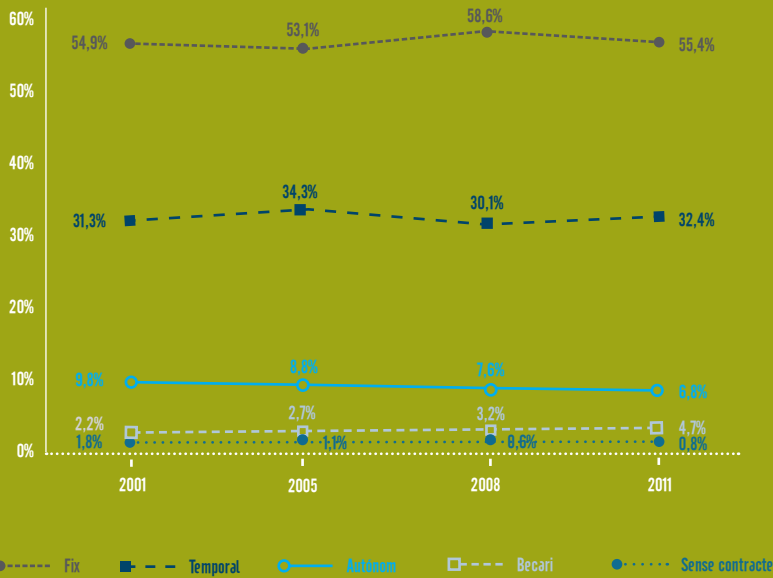


GRÀFIC 9. TIPOLOGIA DE CONTRACTES PER ÀREES DISCIPLINÀRIES

L'àrea on hi ha més autònoms és Ciències de la Salut (amb el 16,8%), seguida d'Humanitats i de l'Àrea Tècnica (10,9% i 10%, respectivament). Els autònoms es concentren majoritàriament en estudis relacionats amb l'exercici lliure de la professió, com ara Odontologia i Fisioteràpia, en l'àmbit de Ciències de la Salut, i Arquitectura i Arquitectura Tècnica, en l'àmbit de la construcció.

Finalment, l'àrea amb més becaris és Ciències Experimentals (19,5%), tenint en compte que és l'àmbit amb un nombre més important d'estudis científics i d'orientació acadèmica i on, per tant, hi ha una proporció més elevada d'alumnes que continuen estudis de doctorat.

Respecte de l'enquesta del 2008, s'observa un lleuger increment de la inestabilitat contractual, amb un augment de 2 punts de la contractació temporal i una davallada de 4 punts dels contractes fixos. Si s'analiza l'evolució des del 2001, s'observa un decreixement sostingut del ja reduït percentatge de graduats i graduades que, tres anys després de finalitzar la carrera, es declaren autònoms. Aquest sector ha passat del 9,8% de fa deu anys al 4,7% actual.



* Gràfic elaborat prenent només en consideració la població graduada del sistema públic.

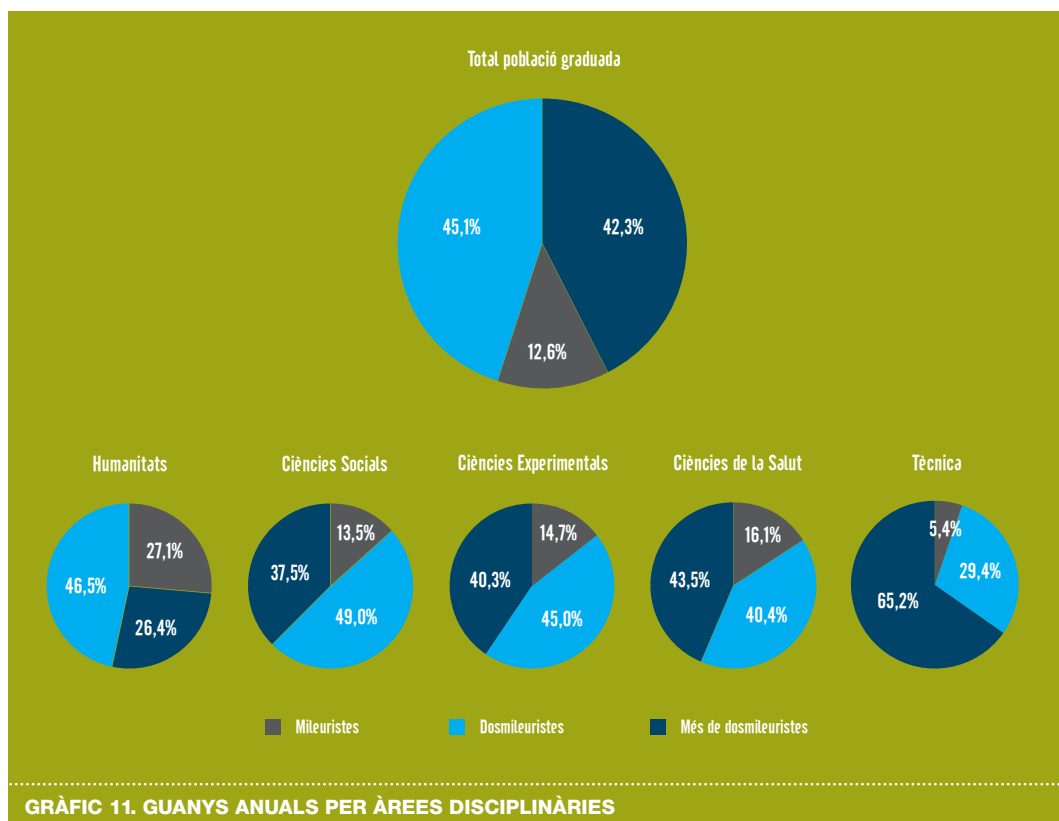
GRÀFIC 10. EVOLUCIÓ DE LA TIPOLOGIA DE CONTRACTES*

El 55,4% de les persones graduades tenen un contracte fix, un percentatge 4 punts inferior al del 2008

7

QUANT GUANYEN?

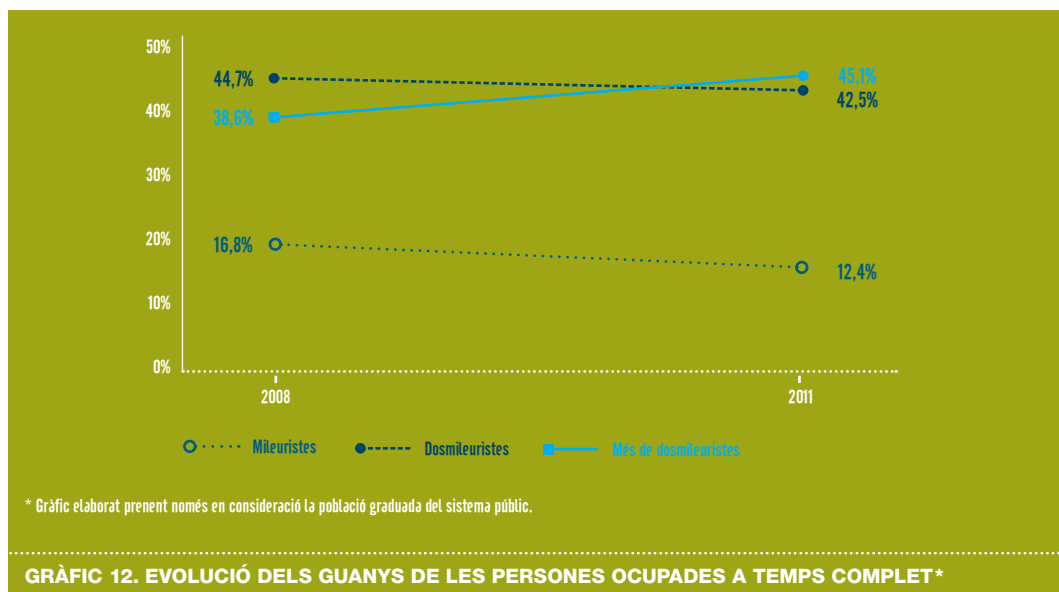
El 45,1% de la població graduada que treballa a temps complet guanya més de 24.000 euros anuals bruts, mentre que només el 12,6% té uns ingressos anuals inferiors a 15.000 euros. Tot i haver estat un dels àmbits més afectats per la crisi, l'Àrea Tècnica continua sent la més ben remunerada.



En el cas de la població graduada que treballa a temps parcial, el gruix de persones titulades cobra menys de 1.000 euros, un percentatge que oscil·la entre el 77,6% d'Humanitats i el 52,2% de Ciències de la Salut. Aquesta jornada inclou tant les persones que han elegit aquesta tipologia de treball com les que s'hi veuen obligades per manca d'alternativa.

Val a dir, d'altra banda, que les jornades a temps parcial inclouen situacions molt diverses: des de persones que només treballen els caps de setmana fins a altres que treballen 20 hores setmanals. Per tant, hi ha situacions a temps parcial mal pagades al costat d'altres de ben remunerades.

Contràriament al que es podria deduir de l'efecte de la crisi econòmica, durant els últims tres anys la tendència dels guanys ha anat a l'alça en el conjunt de titulats i titulades a temps complet: s'ha reduït la proporció de mileuristes i ha augmentat la de més de dosmilleuristes.



La tendència dels guanys ha anat a l'alça respecte de l'estudi del 2008: hi ha menys mileuristes i més persones graduades que cobren més de 2.000 euros mensuals

QUANT HAN TRIGAT A TROBAR LA PRIMERA FEINA?

Prop de la meitat de les persones graduades, el 43,1%, ja tenien una feina abans d'acabar els estudis, ja fos a temps parcial o a temps complet. El 78,9% treballava tres mesos després d'haver obtingut el títol, el 14,3% va trigar entre tres mesos i un any, i al 6,8% restant li va costar més d'un any trobar la primera feina.

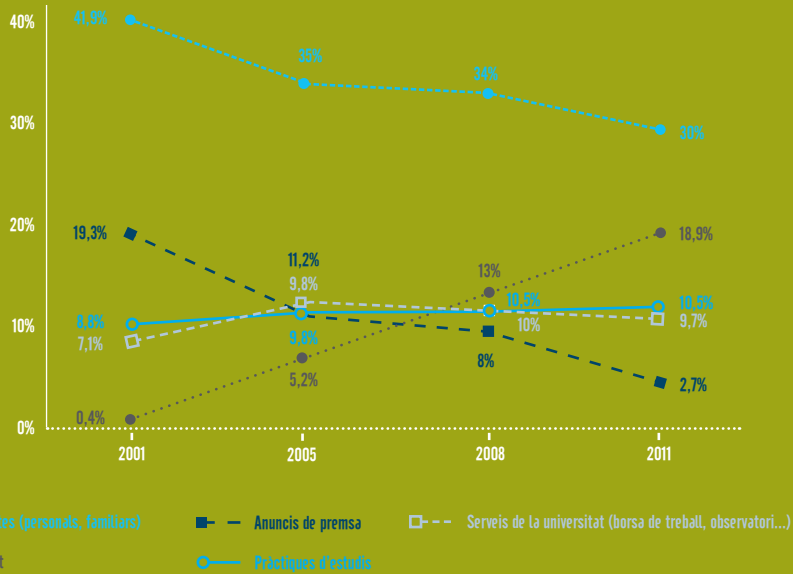
Per àrees de coneixement, un cop més la població graduada de l'Àrea Tècnica és la que troba feina més ràpidament (el 84% ho va fer abans de tres mesos), mentre que els titulats i titulades d'Humanitats i Ciències Experimentals són els que tenen un ritme d'inserció més lent. En aquests dos últims casos, el percentatge de persones que van trobar feina abans de tres mesos es redueix al 69,2% i al 69,1%, respectivament, mentre que les que van trigar més d'un any constitueixen el 10,3% i el 9,4%, en el mateix ordre.

Tot i que la principal via d'inserció continuen sent els contactes personals (30% dels casos), l'evolució des del 2001 mostra una clara tendència a la baixa en la utilització d'aquesta via, mentre que Internet, que ocupa la segona posició, registra la tendència contrària, fins al punt que en aquest últim estudi només els separen 11 punts percentuals.

També cal destacar el paper cada cop més residual que tenen els anuncis a la premsa escrita a l'hora de buscar feina, mentre que els serveis que ofereix la universitat (borsa de treball i observatori, entre d'altres) i les pràctiques d'estudis es mantenen gairebé estables.



8 de cada 10 persones graduades treballen tres mesos després d'haver finalitzat els estudis



* Gràfic elaborat prenent només en consideració la població graduada del sistema públic.

GRÀFIC 13. EVOLUCIÓ DE LES PRINCIPALS VIES D'INSERCIÓ*

.....

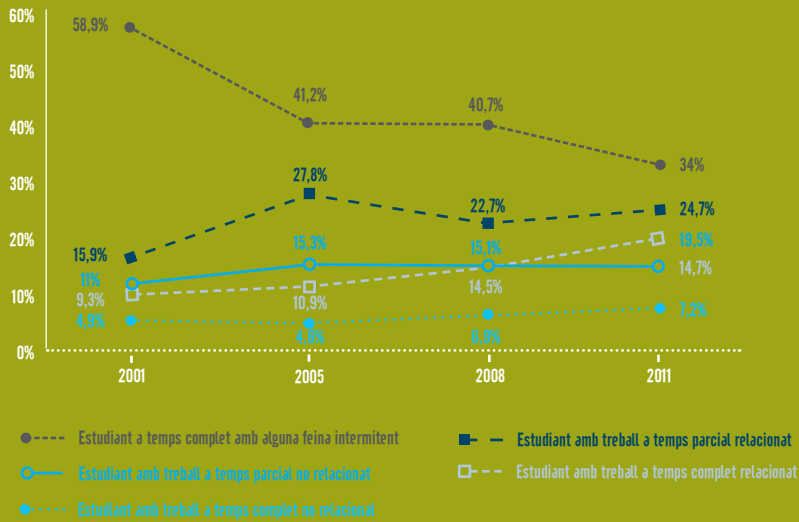
La via dels contactes personals a l'hora de trobar feina perd pes, mentre que Internet, en segona posició, presenta una clara línia ascendent

ESTUDIEN I TREBALLEN?

El 66,4% de les persones graduades van combinar estudis i feina durant la carrera, un percentatge que ha anat en augment des de l'any 2001, tenint en compte només les universitats públiques. L'àrea en què l'alumnat opta menys per combinar estudis i feina és Ciències Experimentals, on el 49,7% estudiava a temps complet.

D'altra banda, el 20,2% de les persones graduades ja tenien, durant els últims anys de carrera, una feina a temps complet relacionada amb allò que estaven estudiant, un percentatge que oscil·la entre el 24,7% de l'Àrea Tècnica i el 7,9% d'Humanitats. El 26% treballava a temps parcial en una feina relacionada (el 34,2% a l'Àrea Tècnica i el 16,6% a Ciències Experimentals).

L'evolució de la tipologia de l'estudiantat mostra la tendència a la baixa dels que es dediquen a estudiar a temps complet, mentre que creix el percentatge d'alumnes que compaginen estudis i feina durant els últims dos anys de carrera. Respecte del 2001, aquest percentatge s'ha incrementat en el 61%.



* Gràfic elaborat prenent només en consideració la població graduada del sistema públic.

GRÀFIC 14. EVOLUCIÓ DE LA TIPOLOGIA DE L'ESTUDIANTAT*

Cal assenyalar, no obstant això, que la mostra sobre la qual s'ha elaborat l'estudi (la població graduada que va obtenir el títol el curs 2006-2007) va cursar encara carreres anteriors a l'adaptació a l'Espai europeu d'educació superior (EEES). Caldrà veure si en promocions posteriors, amb població graduada en els nous plans d'estudis (que requereixen a priori més dedicació presencial dels estudiants), es confirma aquesta tendència.

Prop de 7 de cada 10 persones graduades van compaginar estudis i feina durant la carrera, un percentatge que ha anat en augment des del 2001

TREBALLEN DEL QUE HAN ESTUDIAT?

Al 81,9% de les persones graduades se'ls va exigir titulació universitària per accedir al seu lloc de treball, un percentatge idèntic al que va registrar l'estudi del 2008. Globalment, el 84,7% de les persones enquestades desenvolupen funcions de nivell universitari, fos o no fos el títol un requisit per a l'accés.

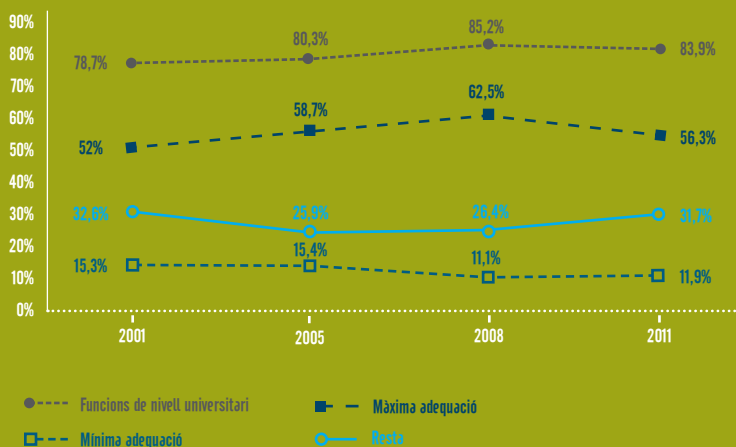
Quasi 6 de cada 10 de les persones enquestades que treballen (el 57,6%) estan en situació de màxima adequació, és a dir, els van demanar la titulació específica per accedir al lloc de treball i les funcions que hi desenvolupen són pròpies de la titulació. Per àrees, la situació de màxima adequació oscil·la entre el 83,9% de Ciències de la Salut i el 33,5% d'Humanitats.

L'elevat percentatge de graduats i graduades de l'àmbit de Ciències de la Salut que treballen en alguna feina relacionada amb allò que han estudiat és degut, en gran part, a l'existència de marcs normatius que regulen l'entrada als llocs de treball, com en el cas de Medicina o Infermeria.

A Ciències de la Salut es pot dir que pràcticament 10 de cada 10 persones enquestades desenvolupen funcions de nivell universitari. Val a dir, no obstant això, que a Humanitats, l'àrea que històricament presenta un comportament més complicat en la transició al món laboral, 7 de cada 10 persones graduades desenvolupen funcions de nivell universitari.

L'actual conjuntura econòmica no ha afectat dràsticament l'adequació de la inserció laboral de la població enquestada: si es té en compte l'evolució de la població que desenvolupa funcions de nivell universitari, aquest percentatge baixa poc més d'1 punt percentual. En qualsevol cas, però, respecte dels estudis anteriors, s'observa un estancament de la tendència alcista que es detectava en aquest àmbit.

La davallada respecte del 2008 es fa notar especialment en la categoria de màxima adequació, aquella de la qual forma part la població titulada que treballa en una feina relacionada amb allò que ha estudiat. En aquest cas, el percentatge baixa del 62,5% de fa tres anys al 56,3% del 2011.



* Gràfic elaborat prenent només en consideració la població graduada del sistema públic.

GRÀFIC 15. EVOLUCIÓ DE L'ADEQUACIÓ DE LES FEINES A LA TITULACIÓ UNIVERSITÀRIA *



Es manté el percentatge de persones graduades que desenvolupen funcions de nivell universitari, però n'hi ha menys que fan una feina relacionada directament amb allò que han estudiat

ESTAN CONTENTS AMB LA FEINA QUE FAN?

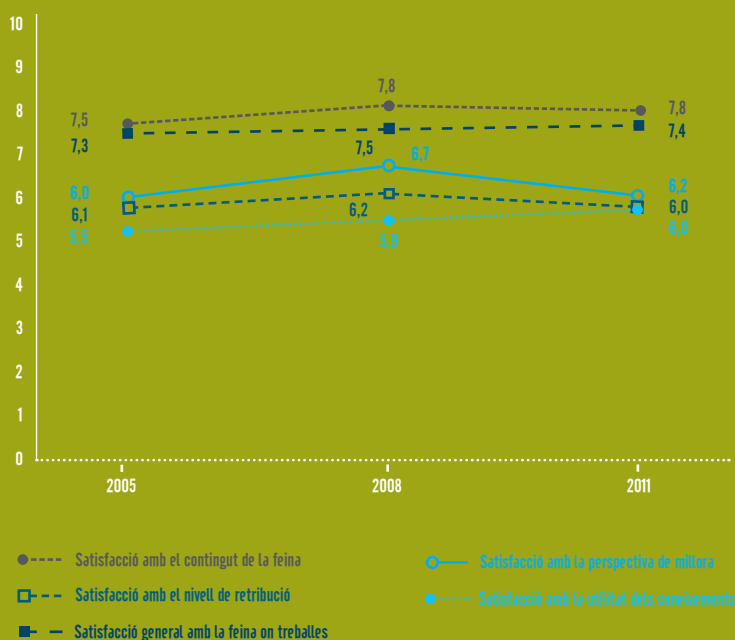
En una escala del 0 (gens satisfactori) al 10 (molt satisfactori), la població graduada puntua amb un 7,3 la satisfacció general amb la feina en què treballa, és a dir, amb un notable. Dels diversos aspectes de la feina sobre els quals són interrogats, destaquen com a més satisfactori el contingut de la feina i com a menys satisfactori el nivell retributiu.

Les persones que es mostren més satisfetes amb el seu lloc de treball són les de Ciències de la Salut i Ciències Socials, mentre que les d'Humanitats són les més descontentes. Òbviament, la satisfacció amb la feina està molt relacionada amb el fet de si es desenvolupen funcions de nivell universitari o no.

	Satisfacció amb el contingut de la feina	Satisfacció amb les perspectives de millora	Satisfacció amb el nivell de retribució	Satisfacció amb la utilitat dels coneixements	Satisfacció general amb la feina actual
Humanitats	7,7	5,7	5,7	5,8	7,3
Ciències Socials	8,0	6,5	6,2	6,0	7,7
Ciències Experimentals	7,6	5,8	5,9	6,0	7,4
Ciències de la Salut	8,0	6,4	6,0	7,0	7,7
Tècnica	7,6	6,2	5,9	6,0	7,2
TOTAL	7,8	6,3	6,0	6,1	7,5

TAULA 3. MITJANA DE SATISFACCIÓ AMB LA FEINA (ESCALA DEL 0 AL 10)

En relació amb l'estudi del 2008, i també contràriament al que es podria suposar, s'han mantingut estables tant la satisfacció general amb la feina com la satisfacció amb el contingut de la feina, i fins i tot amb la retribució (aquesta última només ha baixat 1 dècima respecte de l'estudi anterior). La satisfacció amb les perspectives de millora laboral, en canvi, amb una davallada de 3 dècimes respecte de l'informe de fa tres anys, proporcionalment ha disminuït més.



* Gràfic elaborat prenent només en consideració la població graduada del sistema públic.

GRÀFIC 16. EVOLUCIÓ DE LA SATISFACCIÓ AMB LA FEINA (ESCALA DEL 0 AL 10)*

Aquests resultats corroboren, com ja ha quedat demostrat en altres apartats de l'estudi, que la situació de crisi econòmica que pateix aquesta promoció, si bé ha repercutit en una davallada de la taxa d'ocupació, no ha tingut el mateix impacte en la qualitat de la inserció laboral, és a dir, en l'adequació dels estudis al lloc de treball, el tipus de contracte o la remuneració.

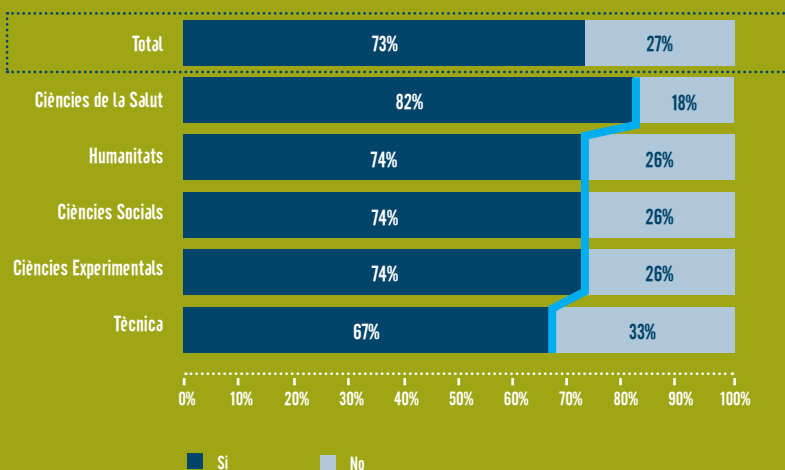
La població graduada puntua amb un bé la satisfacció general amb la feina, pràcticament la mateixa nota que fa tres anys

TORNARIEN A FER LA MATEIXA CARRERA?

Si haguessin de començar de nou, el 73,3% de les persones graduades tornarien a triar la mateixa carrera, un percentatge quasi idèntic al del 2008, que se situava en el 74%. Qui subscriu de manera més majoritària aquesta afirmació són les persones titulades de l'àmbit de Ciències de la Salut, mentre que les de l'Àrea Tècnica són les que es mostren més crítiques.

7 de cada 10 persones graduades triaria la mateixa carrera si hagués de començar de nou

Val a dir que la intenció de repetir carrera a Humanitats és igual que a Ciències Socials i més elevada que a Ciències Experimentals i a l'Àrea Tècnica, tot i que, com ha quedat palès al llarg de l'estudi, l'àmbit d'Humanitats presenta objectivament dades més negatives d'inserció laboral.



GRÀFIC 17. INTENCIÓ DE REPETIR CARRERA, TOTAL I PER ÀREES DISCIPLINÀRIES

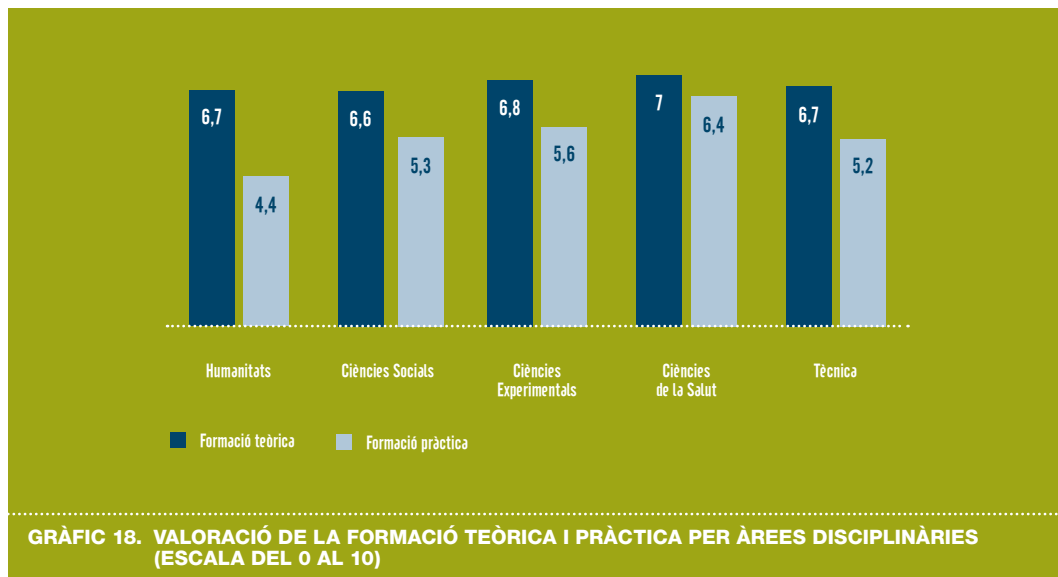
	n	% d'error	%
Mestre (Educació Infantil)	487	2,9%	94,9%
Llicenciatura en Teoria de La Literatura i Literatura Comparada	36	7,8%	91,7%
Mestre (Educació Primària)	313	3,2%	89,8%
Llicenciatura en Medicina	272	4,5%	89,7%
Mestre (Educació Física)	287	3,3%	88,2%
Enginyeria Industrial	164	6,3%	87,2%
Mestre (Llengua Estrangera)	171	3,8%	87,1%
Diplomatura en Infermeria	407	3,4%	86,7%
Podologia	30	8,0%	86,7%
Odontologia	114	5,4%	85,9%
Mestre (Educació Musical)	144	4,2%	84,7%
Llicenciatura en Filologia Catalana	56	8,2%	83,9%
Enginyeria en Organització Industrial	105	6,6%	83,8%
Estudis d'Aviació	24	8,6%	83,3%
Mestre (Educació Especial)	221	3,6%	83,3%
Ciències de l'Activitat Física i de l'Esport	225	3,5%	83,1%
Llicenciatura en Filosofia	86	6,0%	82,6%
Farmàcia	91	8,2%	82,4%
Llicenciat en Física	90	5,3%	82,2%
Enginyeria Tècnica Aeronàutica (Aeronavegació)	28	8,5%	82,1%
Fisioteràpia	288	3,4%	81,9%
Llicenciatura en Veterinària	66	8,1%	81,8%
Llicenciatura en Matemàtiques	71	5,5%	81,7%
Enologia	27	8,9%	81,5%
Biblioteconomia i Documentació	61	7,8%	80,3%
Llicenciatura en Antropologia Social i Cultural	116	5,0%	80,2%
Llicenciatura en Filologia Anglesa	131	4,5%	80,2%
Enginyeria Tècnica Industrial (Electricitat)	123	4,7%	79,7%
Llicenciatura en Dret	430	3,7%	79,5%
Diplomatura en Educació Social	282	3,4%	79,4%

TAULA 4. ELS 30 PRIMERS ENSENYAMENTS PER INTENCIÓ DE REPETIR CARRERA

COM VALOREN LA FORMACIÓ REBUDA?

Continua havent-hi força diferència en la valoració que la població graduada fa de la formació rebuda en l'àmbit teòric i en el pràctic: mentre que la formació pràctica, en una escala del 0 al 10, es puntua amb un suficient (5,5), la teòrica frega el notable (6,7). Cal recordar, també en aquest cas, que la població enquestada va cursar estudis anteriors a l'adaptació a l'EEES, on la formació pràctica, si més no sobre el paper, tenia un pes molt menys important.

Per àrees de coneixement, les persones graduades en Ciències de la Salut són les que es mostren més satisfetes, tant pel que fa a la formació teòrica rebuda com a la formació pràctica, mentre que les de Ciències Experimentals, Ciències Socials i Humanitats són les que en fan una valoració més crítica.



Les cinc competències valorades com a més necessàries en el lloc de treball per la població graduada que desenvolupa funcions de nivell universitari són: la solució de problemes, la presa de decisions, el treball en equip, la informàtica i la capacitat de gestió.

D'altra banda, les competències on la població graduada admet dèficits de formació més importants per desenvolupar la seva feina són: els idiomes, la informàtica, la presa de decisions, el lideratge i la solució de problemes.

En les tres últimes edicions es repeteixen les tres primeres competències deficitàries. Es dona la paradoxa que tres de les cinc competències considerades més deficitàries coincideixen amb les que es valoren com a més importants per desenvolupar la feina actual.


.....

Les competències que es consideren més deficitàries són els idiomes, la informàtica, la presa de decisions, el lideratge i la solució de problemes

CONTINUEN ESTUDIANT DESPRÉS DE GRADUAR-SE?

Tres quartes parts de l'alumnat ha continuat estudiant després de graduar-se. La majoria ha optat per cursar un màster (33,1%) o bé un curs especialitzat (18,1%), mentre que el 12% fa una llicenciatura, el 5,5% fa un doctorat i, finalment, el 7,5% du a terme un altre tipus de formació.

Ciències de la Salut és l'àmbit en què hi ha més persones titulades que han continuat estudiant, preferentment un màster o un curs especialitzat. Ciències Experimentals és on hi ha més persones graduades que opten per fer un doctorat, mentre que l'Àrea Tècnica, seguida de prop per Ciències Socials, és on la població graduada és menys propensa a continuar la formació.



3 de cada 4 estudiants han continuat millorant la seva formació després de graduar-se, en la majoria de casos cursant un màster

QUINA ÉS LA SEVA EXPERIÈNCIA DE MOBILITAT?

El 39% de les persones graduades han tingut alguna experiència de mobilitat durant els estudis o bé en la seva vida laboral. Aquest percentatge supera en 6 punts el de l'estudi anterior, tot i que aquest augment no s'ha repartit de la mateixa manera entre tots dos àmbits. Així, es constata que ha augmentat la mobilitat durant els estudis, mentre que la mobilitat en el terreny laboral s'ha mantingut pràcticament estable.

	<i>n</i>	No	Sí, durant els estudis	Sí, laboralment	Sí, estudis i feina
Humanitats	1.631	52,3%	22,1%	12,0%	13,6%
Ciències Socials	6.973	66,3%	14,0%	11,4%	8,3%
Ciències Experimentals	1.061	52,4%	21,7%	11,7%	14,2%
Ciències de la Salut	1.658	60,3%	17,3%	11,8%	10,7%
Tècnica	3.727	57,8%	14,3%	16,5%	11,4%
Total	15.050	61,0%	15,9%	12,8%	10,3%

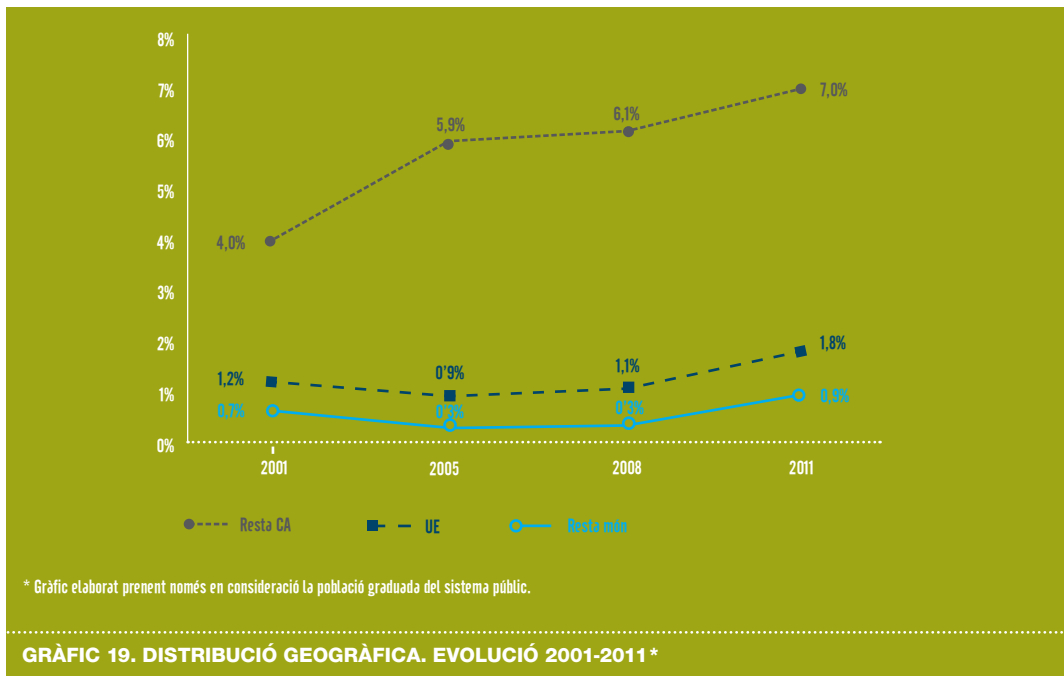
TAULA 5. MOBILITAT

La població graduada de l'Àrea Tècnica és la més propensa a marxar a fora, amb el 42% dels casos, mentre que Ciències Socials, amb el 34%, és la que registra la mobilitat més baixa.

2011	n	Barcelona	Resta de Catalunya	Resta de comunitats autònomes	UE	Resta del món
Humanitats	1.630	69,9%	17,1%	8,1%	3,1%	1,9%
C. Socials	6.973	69,1%	23,6%	5,2%	1,2%	0,9%
C. Experimentals	1.060	72,7%	18,5%	6,6%	1,8%	0,4%
C. de la Salut	1.658	58,8%	25,9%	13,0%	1,9%	0,5%
Àrea Tècnica	3.728	67,1%	22,1%	7,3%	2,5%	1,0%
Total	15.049	67,8%	22,4%	7,0%	1,8%	0,9%

* Taula elaborada prenent només en consideració la població graduada del sistema públic.

TAULA 6. DISTRIBUCIÓ DELS LLOCS DE TREBALL PER ÀREA DE CONEIXEMENT



El 39% de la població graduada ha tingut alguna experiència de mobilitat durant els estudis o bé en la seva vida laboral

COM HA AFECTAT LA QUALITAT DE LA INSERCIÓ EN ELS DIFERENTS ÀMBITS?

Tal com ja s'ha posat de manifest al llarg de l'estudi, la qualitat de la inserció laboral ve fortament determinada per la tipologia de les titulacions. Així, les persones graduades en l'àmbit d'Humanitats presenten, amb algunes excepcions, unes condicions més desfavorables a l'hora d'inserir-se professionalment.

Les titulacions de Ciències Socials registren un comportament més heterogeni: Economia, ADE i Empresarials; Dret, Laboral i Polítiques, i Mestres figuren entre els estudis que mostren unes condicions d'inserció més favorables, mentre que a Comunicació i Documentació i a Psicologia i Pedagogia el comportament és més negatiu.

En l'àmbit de Ciències Experimentals, la situació laboral de les persones graduades en les titulacions de Química i de Física i Matemàtiques està en la línia de la registrada en la resta de subàrees (no s'observen diferències positives ni negatives), mentre que en els estudis de Biologia i Natura el panorama és força més desfavorable, tant pel que fa a les condicions d'accés al mercat laboral com a l'estabilitat dels titulats i titulades.

En tots els estudis de Ciències de la Salut l'adequació de la formació cursada al lloc de treball és superior a l'esperada; però l'ocupació en càrrecs de gestió registra la tendència contrària. L'explicació rau, en bona part, en el fet que el personal sanitari, igual que el professorat, si bé té posicions de considerable autonomia i responsabilitat tan bon punt accedeix al lloc de treball adequat, té menys possibilitats de progressar en la feina que una persona que s'insereix en l'àmbit industrial o empresarial, on hi ha un model d'organització més jeràrquic.

Els Diplomats Sanitaris i els metges també es veuen penalitzats pel que fa a l'estabilitat laboral, probablement perquè el procés natural d'accés a la funció pública passa per períodes de substitució i d'interinitat.

Finalment, l'Àrea Tècnica destaca positivament en l'indicador de guanys (amb l'excepció de la subàrea Agrícola) i en el d'ocupació en càrrecs de gestió. Les subàrees amb un millor comportament general són la d'Informació i Comunicació i la de Tecnologies Avançades de la Producció. En l'altre extrem, la que registra una tendència més negativa és la subàrea Agrícola.

.....
Les titulacions de Ciències de la Salut són les que presenten una adequació més gran dels estudis a la feina i les de l'Àrea Tècnica destaquen pels guanys

	Taxa ocupació	Taxa atur	Taxa contracte fix	Taxa contracte temporal	Funcions de nivell universitari	Funcions direcció	Més de dosmil-euristes
HUMANITATS							
Geografia i Història	↓	↓	↓	↓	↓	↓	↓
Filosofia i Humanitats	↓	↓	↓	=	↓	=	↓
Filologies i Estudis Comparats	↓	↓	↓	↓	↓	↓	↓
Belles Arts	↓	↓	↓	=	↓	=	↓
CIÈNCIES SOCIALS							
Economia, ADE i Empresarials	=	=	↑	↑	↓	↑	↑
Dret, Laboral i Polítiques	=	=	↑	↑	↓	↑	=
Comunicació i Documentació	↓	↓	↓	↓	↓	↑	↓
Psicologia i Pedagogia	=	=	↓	↓	↑	↓	↓
Mestres	↑	↑	=	↓	↑	↓	↓
Turisme	↓	=	↑	=	↓	↑	↓
Esports	=	=	=	↓	=	=	↓
CIÈNCIES							
Química	=	=	=	↑	=	↓	=
Biologia i Natura	↓	↓	↓	↓	=	↓	↓
Física i Matemàtiques	=	=	↓	=	=	↓	=
CIÈNCIES DE LA SALUT							
Diplomats Sanitaris	↑	=	↓	↓	↑	↓	↓
Medicina i Odontologia	↑	↑	↓	=	↑	↓	↑
Farmàcia i Ciència i Tecnologia dels Aliments	=	=	↑	↑	↑	=	=
Veterinària	=	=	=	=	↑	↓	↓
ÀREA TÈCNICA							
Arquitectura	↓	↓	↓	↑	↑	↑	=
Enginyeria Civil	=	=	=	=	↑	↑	↑
Nàutica	↓	=	=	=	=	↑	↑
Tecnologies Avançades de La Producció	=	=	↑	↑	↑	↑	↑
Informació i Comunicació	↑	↑	↑	↑	=	↑	↑
Agrícola	↓	↓	↓	↓	=	=	↓
Aviació	↓	↓	=	=	=	=	↑
* La taula resumeix els resultats descriptius fruit de la interpretació dels residus corregits obtinguts en el contrast de proporcions entre els subàmbits per a cadascun dels indicadors analitzats. Així, el símbol ↓ representa un comportament negatiu de l'indicador en aquell subàmbit d'estudi, mentre que el símbol ↑ representa un comportament positiu de l'indicador. És a dir, quan en un subàmbit determinat hi ha el símbol ↓, s'ha de llegir que la taxa obtinguda és inferior a la taxa que s'hagués esperat obtenir en el cas que tots els subàmbits d'estudi tinguessin una taxa equivalent. El símbol ↑ indica el comportament contrari: la taxa obtinguda correspon a una taxa superior a l'esperada en el cas que tots els subàmbits es comportessin de la mateixa manera. El símbol = indica un comportament observat similar al comportament esperat.							
TAULA 7. RESUM GRÀFIC DEL COMPORTAMENT PER ENSENYAMENT*							

HI HA DIFERÈNCIES ENTRE HOMES I DONES EN LA QUALITAT DE LA INSERCIÓ?

Com ja va quedar palès en l'estudi del 2008, tres anys després de la finalització dels estudis no s'observen grans diferències entre homes i dones en la qualitat de la inserció, quan la comparació es fa sobre uns mateixos estudis. Les diferències, quan hi són, obeeixen més aviat al fet que homes i dones cursen tipologies d'estudi diferents. Per exemple, dins de l'àmbit de Ciències Socials, la subàrea on hi ha més dones és Mestres, mentre que en el cas dels homes és Economia, ADE i Empresarials.

Així, la diferència en la taxa d'ocupació entre homes i dones el 2011 no arriba a 1 punt percentual, i és a favor de les dones (89,1% versus 88,4%). Respecte de fa tres anys, la reducció d'aquesta taxa ha estat de 4 punts per a les dones i de 5 punts per als homes, cosa que s'explica, en gran manera, pel fet que la crisi econòmica de moment ha afectat més l'Àrea Tècnica, que està molt masculinitzada; en canvi, titulacions més feminitzades, com són Mestres o Diplomats Sanitaris, no s'han vist tan afectades.

Aquesta realitat no és extrapolable, però, a la de la població en general. Segons l'EPA del primer trimestre del 2011 sobre la franja d'edat entre 25 i 54 anys, el diferencial en la taxa d'ocupació és de 10 punts a favor dels homes.

Una anàlisi més aprofundida per subàrees i que abraci un nombre més gran d'indicadors (taxes d'atur, d'estabilitat i de temporalitat, funcions de direcció, jornada a temps parcial i més de dosmileristes a temps complet) permet concloure que també hi ha molt poques diferències un cop controlada la tipologia de les titulacions.

	Millor dones	Millor homes
Taxa d'ocupació	Biologia i Natura	-
Taxa d'atur	Biologia i Natura	Farmàcia i Ciència i Tecnologia dels Aliments
Taxa d'estabilitat	Economia, ADE i Empresa	-
Taxa de temporalitat	-	Belles Arts; Dret, Laboral i Polítiques; Diplomats Sanitaris; Informació i Comunicació
Funcions de direcció	-	Economia, ADE i Empresa; Mestres; Turisme; Enginyeria Civil
Jornada a temps parcial	Belles Arts; Economia, ADE i Empresa; Dret, Laboral i Polítiques; Arquitectura; Tecnologies Avançades de la Producció	-
Més de dosmileristes a temps complet	-	Filologies i Estudis Comparats; Belles Arts; Economia, ADE i Empresa; Dret, Laboral i Polítiques; Psicologia i Pedagogia; Mestres; Biologia i Natura; Arquitectura; Tecnologies Avançades de la Producció; Informació i Comunicació; Agrícola; Diplomats Sanitaris

TAULA 8. RESUM D'ENSENYAMENTS ON HI HA DIFERÈNCIES SIGNIFICATIVES ENTRE HOMES I DONES

Si bé en la majoria de titulacions no hi ha pràcticament diferències pel que fa a les taxes d'ocupació i d'atur i tampoc en l'estabilitat, sí que se n'observen, en canvi, en el nivell de temporalitat, ja que els homes tenen menys contractes temporals en 5 de les 25 subàrees analitzades. Aquests resultats, aparentment contradictoris, s'expliquen en alguns casos, per exemple a Dret i Belles Arts, pel fet que hi ha una inclinació més gran per part dels homes a optar per fer-se autònoms.

Una altra dada destacable és que, en les categories de guanys (més de dosmileristes a temps complet) i de funcions de direcció, quan hi ha diferències sempre són a favor dels homes.

El tipus de titulació cursada determina més que el gènere la qualitat de la inserció, si bé les dones, en algunes titulacions, afirmen que guanyen menys que els homes

EL CAS DE LA UOC

La singularitat de la població graduada de la Universitat Oberta de Catalunya (UOC), com ho demostra el fet que gairebé dos terços de l'estudiantat (el 66,1%) tenen titulacions finalitzades quan accedeixen als estudis o que només el 3,8% eren alumnes a temps complet, fa que la inserció laboral d'aquest col·lectiu presenti diferències significatives respecte de la població graduada de les universitats presencials, que mereixen ser analitzades en un capítol a part.

La mostra sobre la qual s'ha efectuat l'anàlisi en el cas de la UOC és de 954 persones, de les 1.996 que es van graduar el curs 2006-2007, és a dir, el 48% del total. La major part de la població graduada en aquesta universitat s'ha titulat en estudis de Ciències Socials (77%), seguits de titulacions de l'Àrea Tècnica (17%) i, finalment, d'Humanitats (6%).

Les elevades taxes d'ocupació (94%), de treball a temps complet (93%) i d'estabilitat (el 83,1% tenen un contracte fix), i també l'elevat percentatge de persones graduades amb un salari superior als 24.000 euros anuals bruts (78%), evidencien que es tracta d'un col·lectiu professionalment madur, que, més que en situació de transició al mercat laboral, està en un moment de consolidació de la seva carrera professional o de progressar-hi.

Val a dir també que, si bé el 85% de les persones enquestades desenvolupen funcions de nivell universitari, només el 14,4% fa feines relacionades amb la titulació obtinguda a la UOC.

El fet que en el 95% dels casos es tracti d'alumnes que estan inserits professionalment durant els estudis fa que resulti difícil valorar el grau en què la UOC ha comportat un valor afegit en la inserció laboral. Per aquest motiu l'enquesta incorpora, a diferència de la que es va elaborar per a la resta de població graduada, un apartat sobre la percepció del valor afegit que han suposat els estudis.

El resultat és que aquest col·lectiu continua valorant, tot i que amb menys intensitat que el 2008, que els estudis els han ajudat a millorar professionalment en general (6,6 en una escala del 0 al 10 davant del 7,5 de fa tres anys). En concret, l'aspecte en què opinen que la formació de la UOC els ha estat més útil és a l'hora d'incrementar les oportunitats per accedir al món laboral (amb una puntuació de 6,3, superior a la del 2008), mentre que l'aspecte que obté una valoració més baixa és el de si els estudis els han permès incrementar les oportunitats de treball per compte propi (5,2 davant del 5,6 del 2008).

	2008		2011		Diferència
	n	Mitjanes escala de 0 al 10	n	Mitjanes escala de 0 al 10	
Oportunitats per accedir al món laboral	294	6,1	906	6,3	0,16
Estabilitat laboral	294	5,9	927	5,7	-0,17
Canvi de responsabilitats a la feina	294	6,2	937	6	-0,17
Oportunitats per canviar d'empresa	294	6,6	919	5,5	-1,04
Oportunitats per poder treballar per compte propi	294	5,6	913	5,2	-0,38
Millora de les retribucions econòmiques	294	5,9	940	5,4	-0,56
Millora professional en general	294	7,5	946	6,6	-0,85

TAULA 9. PERCEPCIÓ DEL VALOR AFEGIT DE LA UOC I SATISFACCIÓ AMB LA FEINA

Respecte de l'estudi del 2008, hi ha hagut una disminució, tot i que petita (no supera 1 punt en una escala del 0 al 10), en tots els aspectes valorats.

En relació amb la situació de fa tres anys, també hi ha hagut una davallada de 4 punts percentuals en la taxa d'ocupació (ha passat del 98% al 94%), si bé el percentatge de persones que desenvolupen funcions de nivell universitari només ha baixat 2 punts (del 87% al 85%), i ha augmentat en 3 punts l'estabilitat contractual (el 83,1% tenen contractes fixos davant del 80,3% del 2008).

Aquests resultats permeten concloure que l'impacte de la crisi econòmica en aquest col·lectiu es fa notar, sobretot, en la taxa d'ocupació, però no en una degradació de la qualitat de les condicions laborals.

	2008	2011
Ocupats	98,0%	94,0%
Aturats	0,7%	3,5%
Inactius	1,3%	2,5%

TAULA 10. EVOLUCIÓ DE LA TAXA D'ATUR, OCUPACIÓ I INACTIVITAT

El 81,8% de la població graduada de la UOC tornaria a repetir la carrera si hagués de començar de nou, un percentatge 6 punts inferior al del 2008. Aquesta reducció oscilla entre els 5 punts percentuals de Ciències Socials i els 10 punts d'Humanitats.

El col·lectiu puntua amb un 6,6, en una escala del 0 al 10, el grau en què els estudis han contribuït a la seva millora professional

REFERÈNCIES BIBLIOGRÀFIQUES

REFERÈNCIES BIBLIOGRÀFIQUES

AQU CATALUNYA. *Universitat i treball a Catalunya 2011. Estudi de la inserció laboral de la població titulada a les universitats catalanes*. Barcelona, AQU Catalunya, 2011. [En línia]. Disponible a <http://www.aqu.cat/doc/doc_14368286_1.pdf> (consulta: 19 de gener de 2012)

AQU CATALUNYA. *Treballar després de la universitat. La qualitat de l'ocupació de la població graduada i doctorada a Catalunya*. Barcelona, AQU Catalunya, 2010. [En línia]. Disponible a: <http://www.aqu.cat/doc/doc_32303951_1.pdf> (consulta: 19 de gener de 2012)

.....
Via Laietana 28, 5a planta · 08003 Barcelona · Tel.: 93 268 89 50 · Fax: 93 268 89 51

www.aqu.cat



Agència
per a la Qualitat
del Sistema Universitari
de Catalunya



Generalitat
de Catalunya